

ZER Vent Serè

Projecte Educatiu de ZER
(PEZ)

Escola Mossèn Ton Clavé i
Escola l'Estel

ÍNDEX

1. BENVINGUDA.....	3
2. CONTEXT I CARACTERÍSTIQUES DE LA ZER VENT SERÈ.....	3
a. Context de la ZER	3
b. Característiques de la ZER	4
3. IDENTITAT I CARÀCTER DE LA ZER VENT SERÈ.....	5
a. Principis rectors de la ZER.....	5
b. Caràcter Propi	6
• Modalitat de gestió institucional.....	6
• Confessionalitat	7
• Pluralisme i valors democràtics	7
• L'educació per a la pau, solidaritat i col·laboració	7
• Coeducació	7
• Educació per la diversitat.....	7
• L'educació com a procés integral.....	8
• Línia metodològica	8
• Llengua d'aprenentatge	8
c. Prioritats i objectius	8
• Millorar els resultats de l'alumnat	8
• Millorar la cohesió entre els sectors de la comunitat.....	9
• Fomentar una gestió i organització de la ZER que sigui eficient.....	9
4. ORGANITZACIÓ I FUNCIONAMENT DE LA ZER	9
a. Organigrama	9
b. Normes d'Organització i Funcionament.....	10

c.	Acollida dels i les mestres nous/ves	10
d.	Acollida de l'alumnat en pràctiques	10
e.	Currículum vigent	11
f.	Tractament de la Llengua	13
5.	ATENCIÓ A L'ALUMNAT	13
a.	L'acollida	13
b.	La Inclusió	13
c.	La Convivència	13
d.	L'Orientació tutorial	14
6.	AVALUACIÓ DE LA ZER.....	14
a.	Avaluació Interna.....	14
b.	Millorar els resultats de l'alumnat	14
c.	Millorar la cohesió entre els sectors de la comunitat.....	14
d.	Fomentar una gestió i organització de la ZER que sigui eficient	15
7.	LA PROJECCIÓ EXTERNA	15
a.	La relació amb les famílies	15
b.	Relacions amb altres centres escolars	15
c.	El bloc de la ZER	15
8.	ANNEXOS	
a.	Projecte Lingüístic	
b.	Pla de Convivència	
c.	Pla d'Atenció a la Diversitat i inclusió educativa	
d.	Pla d'Acció Tutorial	
e.	Pla de Tecnologies de l'Aprenentatge i el Coneixement	
f.	Pla de funcionament del menjador	
g.	Pla d'acollida d'alumnat, famílies i docents	
h.	Normes d'Organització i Funcionament de la ZER	

1. BENVINGUDA

Aquest és el document que ha de ser el referent per a la nostra comunitat educativa. La principal finalitat d'aquest projecte és la de plasmar de forma coherent l'acció educativa adoptada després d'una anàlisi de la pròpia realitat i del context socioeconòmic i cultural on els centres desenvolupen la seva acció formativa. Pretén també garantir que la intervenció pedagògica sigui coherent, coordinada, progressiva i assumida pel conjunt de tota la comunitat escolar dels centres.

Aquest projecte educatiu pretén mostrar la nostra identitat, on ens trobem i cap a on volem anar com a ZER i tot plegat ho ha de fer per mantenir fresc en la nostra memòria allò que dóna realment sentit a la nostra tasca: els valors que transmetem amb el nostre servei educatiu.

Tota la comunitat educativa s'ha de sentir reflectida en aquest projecte, tots els membres ens hi hem de sentir implicats, ja que només així podrem aconseguir l'essència d'aquest projecte i que entre tots haurem de portar a terme dins l'aula, a l'escola i també a casa.

2. CONTEXT I CARACTERÍSTIQUES DE LA ZER VENT SERÈ

a. Context

La ZER Vent Serè està formada per dues escoles, l'escola Mossèn Ton Clavé de Vila-sana i l'escola l'Estel de Castellnou de Seana. Es troba situada a la comarca del Pla d'Urgell.

Ambdues escoles formen part de dues poblacions de menys de 900 habitants. I la distància que les separa és de 7 km. Segons padró municipal del 2020, Castellnou comptava amb 665 habitants i Vila-sana amb 734 habitants.

La majoria de la població viu de l'agricultura i de la ramaderia.

Als dos pobles hi ha diverses entitats culturals i esportives així com també alguns edificis culturals i recreatius. Compten també amb Llar d'Infants.

Després de disset anys de la seva creació, la ZER Vent Serè ha passat de quatre a tres i actualment a dues escoles. Aquesta última separació és la que ha comportat potser un canvi de funcionament més important però alhora també una estructura més senzilla.

També són molt similars les matrícules escolars i l'evolució que han seguit aquests darrers cursos. La diferència rau en l'obra de nova construcció que ha tingut lloc a Vila-sana a diferència de Castellnou. Aquesta obra nova de majoria cases adossades, ha dut al poble de Vila-sana una entrada de parelles joves que han engrandit la població infantil de l'escola, actualment uns disset alumnes més que Castellnou.

Són particularitats del context de la nostra ZER:

- Variació de l'escolarització. En els darrers anys s'ha passat de 104 alumnes el curs 2009-2010 a 124 en el curs 2021-22.

- Participació de les famílies. Totes les famílies formen part de l'AMPA (Associació de Mares i Pares d'Alumnes). Tenint dos representants al Consell Escolar de ZER
- Diversitat significativa. Tots els aspectes relacionats amb l'atenció a la diversitat estan contemplats a l'annex del Projecte d'Atenció a la diversitat de la ZER. Allí s'hi especifiquen les actuacions per atendre els alumnes amb NEE i amb situació econòmica desfavorida i tots els protocols a seguir.

b. Característiques de la ZER

La ZER té matriculats 112 alumnes. L'escola Mossèn Ton Clavé té 7 grups: 2 a l'Etapa d'infantil i 5 a Primària. L'escola l'Estel té 4 grups: 1 grup a l'Educació Infantil i 3 a Primària. La majoria de grups reben suport a l'aula i en alguns casos es fan desdoblaments en hores concretes.

El claustre de la ZER està format per 18,5 mestres: 4 d'EI, 8 PRI, 1'5 PAN, 1 PMU, 1 PEF i 1 EES a més de dos mestres de Religió. També comparteix 1 PAS. A l'escola de Castellnou i Vila-sana també hi ha vetlladors per atendre l'alumnat amb n.e.e. En el cas de la ZER, 3 alumnes.

La ràtio, és: 11,3 alumnes/tutor-a.

L'edifici de l'escola de Vila-sana es va acabar de remodelar i d'ampliar l'any 2015. L'edifici de l'escola de Castellnou queda més envellit i una bona part de l'escola ocupa l'edifici de l'ajuntament (aula d'informàtica, sala de mestres, despatx i biblioteca).

L'edifici de l'escola Mossèn Ton Clavé disposa de:

6 aules (1 per cada grup classe)

1 aula d'ordinadors

1 menjador escolar o aula polivalent

1 biblioteca

1 petita sala de reunions o polivalent

1 despatx

2 quartets per guardar-hi material d'educació física o altre

1 gran vestíbul al qual hi ha annexada la secretaria de l'escola

I els lavabos corresponents

Fora de l'edifici, hi ha un pati amb un gran sorral

2 lavabos exteriors. D'ús per tots els nens de l'escola en horari de pati. Un per educació infantil i l'altre per primària.

L'edifici de l'escola l'Estel disposa de:

4 aules (1 per cada grup classe).

1 aula d'ordinadors

1 despatx

1 sala de mestres

1 biblioteca o aula polivalent

I els lavabos corresponents

Fora de l'edifici, hi ha dos patis. A la part del davant un petit pati que l'utilitzen els alumnes

*d'Educació Infantil ocasionalment i el pati central de l'escola, utilitzat per tot l'alumnat.
El menjador ocupa part de l'edifici de l'ajuntament.*

Quant a equipament informàtic cal dir que l'escola està cablejada disposant en totes les dependències de connexió en xarxa (Internet) per cable i Wi-fi amb el nou desplegament digital dut a terme els últims anys.

3. IDENTITAT I CARÀCTER DE LA ZER VENT SERÈ

a. Principis rectors de la ZER

Com a escola pública que som, ens fonamentem en els principis que vénen ordenats en els successius decrets del Departament d'Ensenyament de la Generalitat de Catalunya i conforme amb aquests, també fem palesa la importància en l'adquisició de les competències bàsiques i dels aprenentatges clau, en un context d'equitat, per a tots els alumnes.

A la ZER és important l'estímul en els nostres alumnes d'un conjunt de valors propis d'una societat democràtica, els quals podem resumir en:

- L'esperit crític i creatiu.
- Educació inclusiva com l'única mirada possible per donar resposta al nostre alumnat
- La responsabilitat, la participació. i el fet de no ser diferents: saber pensar i raonar.
- El concepte positiu d'un mateix, l'autoestima i la confiança en les pròpies capacitats.
- La coherència i l'esforç personal i de grup.
- L'interès i el gust per aprendre a aprendre.
- La capacitat de ser feliç i gaudir de la vida.
- La solidaritat, la cooperació i l'actitud per compartir.
- L'empatia, l'acceptació de la diversitat i el respecte als altres, a les minories i a les llibertats col·lectives.
- L'actitud de diàleg i la capacitat de comunicació.
- La capacitat de sentir-se part integrant del medi.
- La defensa i la millora dels drets humans i del pacifisme. El desig de millorar el món.

Aquests valors han d'estar presents en tot l'ambient de les nostres escoles i han de presidir la formació dels nostres alumnes. Les estratègies que es seguiran seran bàsicament:

- Promoure l'educació de l'esforç i fomentar la cultura del treball.
- Ensenyar a pensar i actuar de manera integrada considerant les interconnexions i interrelacions entre els aprenentatges.
- Aprofundir en un enfocament més competencial del currículum en la pràctica docent. La manera de programar, metodologies d'aula, l'avaluació, la forma d'interactuar amb l'alumne, amb els company i amb l'organització escolar.
- La recerca i l'aprofitament eficient dels recursos que ofereix l'entorn més proper.

- Seguir els principis d'equitat i d'eficiència que obliguen a personalitzar el màxim, a considerar la diversitat de tots els alumnes. Conèixer els diferents ritmes d'aprenentatge amb l'objectiu d'adaptar-se.
- Avaluació contínua dels aprenentatges. L'avaluació en la seva perspectiva formativa, l'alumne ha de ser-ne protagonista.
- Posar un èmfasi especial en la detecció precoç de les dificultats d'aprenentatge.
- Fonamentar la pràctica educativa en el treball col·laboratiu del conjunt dels mestres i en els acords presos per l'equip docent.

La ZER es regeix pels principis rectors definits en l'article 2 de la Llei d'Educació Catalana (LEC 12 /2009, de 10 de juliol) , en el marc dels valors definits per la Constitució i per l'Estatut. Aquests principis són els següents:

1. El respecte dels drets i els deures que deriven de la Constitució, l'Estatut i la resta de legislació vigent.
2. La transmissió i la consolidació dels valors propis d'una societat democràtica: la llibertat personal, la responsabilitat, la solidaritat, el respecte i la igualtat.
3. La universalitat i l'equitat com a garantia d'igualtat d'oportunitats i la integració de tots els col·lectius, basada en la coresponsabilitat de tots els centres sostinguts amb fons públics.
4. El respecte de la llibertat d'ensenyament, la llibertat de creació de centres, la llibertat d'elecció entre centres públics o altres centres que els creats pels poders públics, la llibertat de càtedra del professorat i la llibertat de consciència dels alumnes.
5. El pluralisme.
6. La inclusió escolar i la cohesió social.
7. La qualitat de l'educació, que possibilita l'assoliment de les competències bàsiques i la consecució de l'excel·lència, en un context d'equitat.
8. El conreu del coneixement de Catalunya i l'arrelament dels alumnes al país, i el respecte a la convivència.
9. El respecte i el coneixement del propi cos.
10. El foment de la pau i el respecte dels drets humans.
11. El respecte i la preservació del medi ambient i el gaudi respectuós i responsable dels recursos naturals i del paisatge.
12. El foment de l'emprenedoria.
13. La coeducació i el foment de la igualtat real i efectiva entre dones i homes.
14. L'afavoriment de l'educació més enllà de l'escola.
15. L'educació al llarg de la vida.
16. El respecte del dret de mares i pares perquè llurs fills rebin la formació religiosa i moral que vagi d'acord amb llurs conviccions.
17. L'exclusió de qualsevol mena de proselitisme o adoctrinament.

b. Caràcter Propi

Modalitat de gestió institucional

La ZER pretén aconseguir un model de gestió institucional que sigui participatiu i democràtic.

Busca la participació de tots els estaments que l'integren: Professorat, famílies i alumnes, per mitjà dels representants elegits per cada un d'ells i mirant d'establir sistemes que facilitin la tramesa d'informació, potenciant la responsabilització, recollint suggeriments i mirant d'estimular la participació de tots els membres d'aquesta comunitat educativa en els òrgans de gestió i en les activitats escolars i extraescolars.

Confessionalitat

La ZER es manifesta pel respecte a totes les confessions d'alumnes i professors i pel pluralisme ideològic, polític i religiós. Això suposa un respecte envers totes les ideologies i creences, així com un intent de donar a l'alumne tota informació de la manera més objectiva possible per tal que sigui capaç de formar-se els seus propis criteris i pugui -mitjançant l'anàlisi objectiu de la realitat- prendre decisions responsables.

Pluralisme i valors democràtics

L'Escola, com a reflex d'una societat ideològicament plural, ha d'estimular en els alumnes els valors d'una societat democràtica: solidaritat, respecte als altres i actitud de diàleg. L'educació i la convivència han de desenvolupar-se en un marc de tolerància i respecte a la llibertat de cadascú, a la seva pròpia personalitat i a les seves conviccions.

L'educació per a la pau, solidaritat i col·laboració

- Es treballarà amb els alumnes la importància dels valors del diàleg, la tolerància i el respecte per resoldre els problemes i les discrepàncies de criteri.
- Es sensibilitzarà als alumnes envers la pau en el món mitjançant la informació i el debat. Alhora es tindrà en compte el fet que la pau al món s'inicia en el nostre món proper, en les nostres accions del dia a dia.

Coeducació

La ZER treballa per l'eliminació de les discriminacions de gènere i per la superació de mites, tabús i de la diferenciació dels diferents papers assignats a ambdós sexes. En aquest context, el centre practica una educació per a la igualtat, sense discriminacions per raó de gènere, raça o religió, d'acord amb la qual l'ensenyament a impartir als nois i noies serà el mateix.

Educació per la diversitat

La ZER admet la diversitat dels alumnes, per la qual cosa la tracta mitjançant l'ensenyament personalitzat, que cal entendre no com a un tractament específic i diferenciat per a cada alumne/a, sinó com una tipologia metodològica i didàctica diversa mitjançant la qual cada alumne/a pugui assolir l'objecte d'aprenentatge des de les pròpies característiques individuals.

L'educació com a procés integral

La ZER entén l'educació de l'alumne com un fet que ha de tenir en compte els diferents aspectes que integren la seva personalitat, i cal que posi els mitjans adients per tal de potenciar-los.

Línia metodològica

La línia metodològica de la ZER es basarà en:

- Fomentar l'autoestima i la confiança en si mateix.
- Potenciar les relacions personals fonamentades en el respecte mutu, el diàleg i la responsabilitat.
- Potenciar i garantir relacions de confiança i participació de les famílies del centre.
- Aconseguir l'assoliment de les competències bàsiques de l'alumnat.

Llengua d'aprenentatge

Tots els membres d'aquesta comunitat escolar tenen reconegut el dret a l'ús de la pròpia llengua. L'escola, havent d'introduir els alumnes en la realitat social, intentarà proporcionar els mitjans que siguin necessaris per tal que hom pugui integrar-se per igual en la realitat nacional de Catalunya, que serà motiu de treball en tots els seus aspectes.

La llengua pròpia i vehicular de l'Escola és el català. La llengua catalana serà tractada com a eix vertebrador d'un projecte educatiu plurilingüe, així com també es treballen la resta de llengües que estan reflectides en el projecte lingüístic.

c. Prioritats i Objectius

Els objectius referits tot seguit volen concretar quin és el caràcter propi de la nostra ZER, que d'acord amb tota la comunitat educativa, l'equip directiu es proposarà aconseguir a través dels actes didàctics en el treball del dia a dia.

La definició de les activitats, recursos, responsables, temporització i avaluació d'aquests objectius es concretarà en la Programació General Anual de cada curs.

Millorar els resultats de l'alumnat

Treballar per a l'excel·lència dels resultats acadèmics del nostre alumnat. És cert que aquesta excel·lència es procurarà en tota la formació integral dels alumnes, tanmateix per tal d'aconseguir aquest objectiu, s'esmerçaran els esforços en l'àmbit comunicatiu i en el matemàtic principalment.

Millorar la cohesió entre els sectors de la comunitat

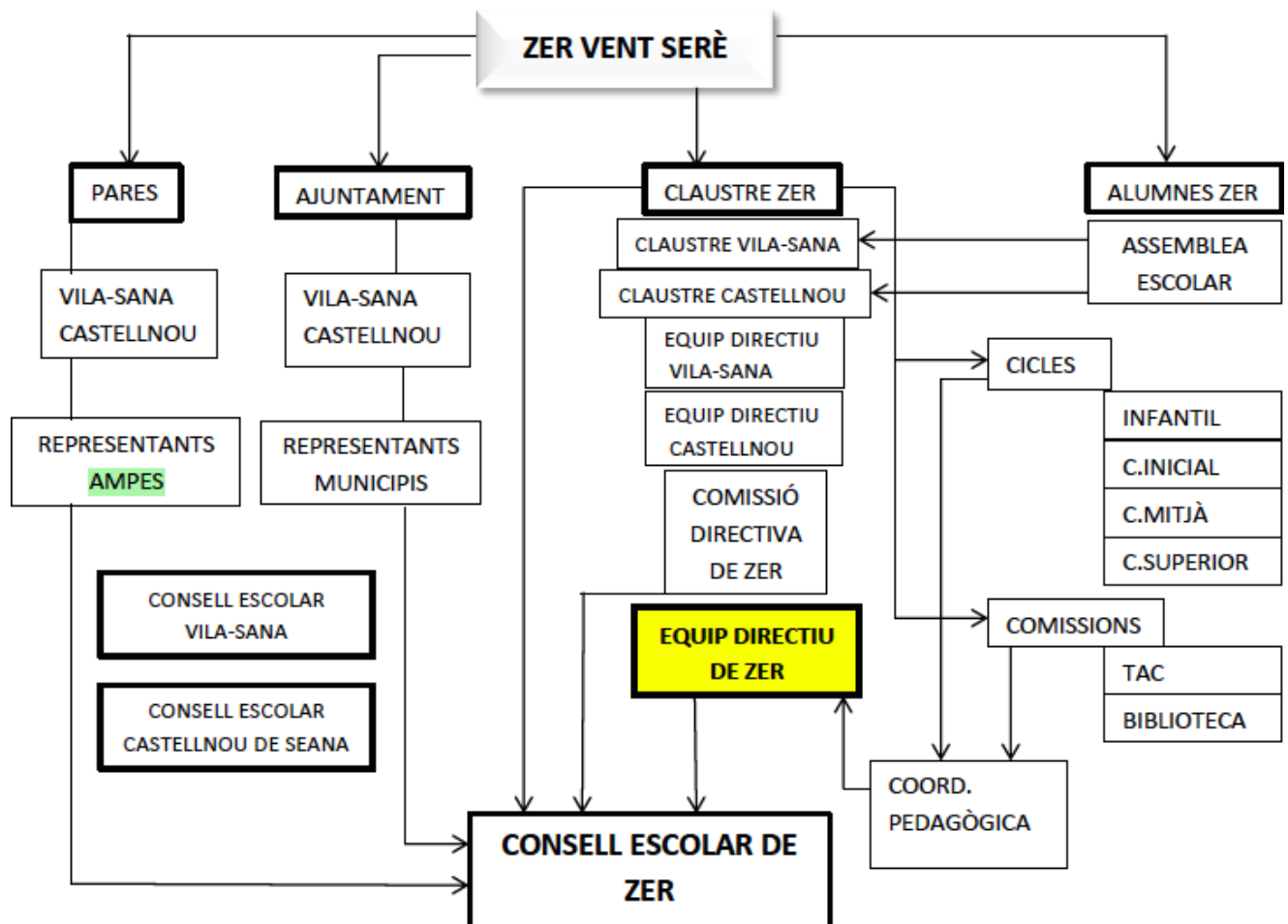
La ZER afavorirà la participació de les famílies en la vida de cada centre, conscient que la implicació de tots és necessària per assolir una coherència en la formació integral de l'alumnat.

Fomentar una gestió i organització de la ZER que sigui eficient

La ZER vol consolidar el treball competencial a l'aula i fomentar la participació en activitats de formació del professorat. Per la qual cosa vetllarà per la coordinació pedagògica del professorat i per tots aquells aspectes organitzatius que facilitin la tasca educativa amb l'alumnat i el contacte amb les famílies.

4. ORGANITZACIÓ I FUNCIONAMENT DE LA ZER

a. Organigrama



b. Normes d'Organització i Funcionament

El Consell Escolar, al setembre del 2014, fa una valoració positiva de les normes de funcionament i organització de la ZER, exposades per la directora del mateix Consell Escolar.

Conscients que una bona organització permet el desenvolupament fluït de les activitats pròpies d'un centre escolar, en el nostre cas de la ZER, s'han recollit en les Normes d'organització i funcionament tots aquells aspectes que el professorat i les famílies han de tenir presents.

Aquestes normes són el resultat d'un conjunt d'acords i decisions d'organització i funcionament. Seguint unes instàncies legislatives, fan possible el treball diari d'organització i gestió del centre, tenint com a objectiu facilitar l'assoliment dels objectius proposats en el projecte educatiu de la ZER i en la seva programació anual.

En general, són un instrument que articula l'autonomia del centre en els diferents aspectes, com són: la concreció de les previsions del projecte educatiu, l'estructura organitzativa de govern i coordinació del centre, la col·laboració i participació dels sectors de la comunitat escolar, entre altres. Aquests títols queden definits i desenvolupats a l'annex.

Les NOFC, fan que tots els membres de la nostra ZER desenvolupin les seves tasques en ordre, respecte i disciplina.

c. Acollida dels i les mestres nous/ves

La ZER està formada per diversitat de persones que comparteixen l'interès per l'aprenentatge dels infants i que estableixen uns vincles socials que els fa esdevenir una comunitat que aprèn, de manera que aquest aprenentatge es desenvolupi amb èxit i amb benestar. Creiem que l'arribada de nous companys/es al centre ha de ser objecte d'especial consideració, ja que la seva incorporació suposa que desenvoluparan el seu treball en les nostres aules amb unes característiques particulars i un projecte consolidat esdevenint un enriquiment per la nostra escola. La finalitat és donar informació i crear als mestres que s'incorporen per primera vegada al centre una dinàmica de coordinació i de treball en equip. Cal proporcionar els aspectes d'identitat, organitzatius i metodològics més significatius, els objectius educatius, el currículum i funcionament per tal de facilitar una ràpida integració. Això ens pot ajudar a crear entre els mestres que arriben nous, un clima de seguretat, un sentiment de pertinença al col·lectiu de persones que formen la ZER, i també pot ajudar-los a viure situacions noves plenes de sentit que facilitin la participació i la implicació d'aquests professionals. És per tot això que disposem d'un pla d'acollida del professorat per garantir la ràpida implicació en el nostre centre.

d. Acollida alumnat en pràctiques

La nostra ZER va optar per ser formadora de pràctiques. Amb aquesta decisió volem contribuir a ajudar els estudiants de Ciències de l'Educació que han decidit encarar la seva vida professional a treballar en el món de l'educació des d'una ZER, facilitant-los un lloc real d'aprenentatge en les seves pràctiques i atenent-los en tot allò que considerem que es necessari mitjançant l'acompanyament d'un tutor de pràctiques al centre. Per a dur a terme aquesta tasca es tindrà en compte els acords de coordinació que el mateix Centre mantindrà amb la UdL a través dels coordinadors corresponents.

e. Currículum vigent

La ZER Vent Serè seguirà les directrius marcades pel govern de la Generalitat de Catalunya en quan al desenvolupament del currículum:

EDUCACIÓ INFANTIL:

DECRET 181/2008, de 9 de setembre, pel qual s'estableix l'ordenació dels ensenyaments del segon cicle de l'educació infantil.

La finalitat de l'educació infantil en els centres és contribuir al desenvolupament emocional i afectiu, físic i motor, social i cognitiu dels infants en col·laboració amb les seves famílies, proporcionant-los un clima i entorn de confiança on se sentin acollits i amb expectatives d'aprenentatge.

L'educació infantil és una etapa educativa configurada per dos cicles: el 1r. cicle (llar d'infants), on s'acull els infants de 0 a 3 anys, i el 2n. cicle (parvulari) amb infants de 3 a 6 anys. Ambdós cicles estan estretament vinculats, i s'ha de procurar que es mantinguin en una relació de coherència i continuïtat, proporcionant als infants contextos educatius que ampliin, diversifiquin, complementin i si cal compensin les experiències viscudes en el context familiar.

La proposta curricular al llarg de tota l'educació bàsica posa l'accent en l'adquisició de les competències necessàries per entendre el món i esdevenir persones capaces d'intervenir activament i crítica en la societat plural, diversa i en canvi continu que els ha tocat viure. Atenent als requisits competencials i a les característiques evolutives dels infants fins a sis anys, es considera que, a l'educació infantil, no es pot demanar ni esperar que els infants desenvolupin les competències bàsiques, que impliquen elements d'autonomia i de complexitat elevada per a les seves característiques evolutives, com ara, la plena autonomia en la seva aplicació, que sovint encara és molt tutelada per la persona adulta, així com la possibilitat de resoldre problemes molt diversos i en situacions diferents, accions que també requereixen nivells de complexitat força elevats. Per això en aquest cicle es desenvolupen habilitats que són les que finalment han de permetre que siguin competents quan la seva maduresa ho permeti.

Unes bones bases en aquestes capacitats, assegurarà que els infants més endavant adquireixin les competències bàsiques per a la vida en el món d'avui, quan la seva maduresa personal ho permeti. Tot i així, no podem oblidar que els infants d'aquesta etapa poden ser competents en molts afers, en petites tasques, però no en les competències bàsiques per a la vida.

Al llarg de l'etapa d'educació infantil, doncs, caldrà desenvolupar unes capacitats motrius, cognitives, emocionals o d'equilibri personal, relacionals, i d'inserció i actuació social, amb l'objectiu d'educar per viure i conviure en el nostre món actual.

EDUCACIÓ PRIMÀRIA:

DECRET 119/2015, de 23 de juny, d'ordenació dels ensenyaments de l'educació primària.

L'educació primària ha de preparar els alumnes per donar respostes innovadores en una societat canviant i en evolució constant. Els nens han d'aprendre a pensar i actuar de manera integrada, considerant les interconnexions i interrelacions entre els aprenentatges. S'ha de promoure, de manera transversal, l'adquisició d'hàbits i valors per resoldre problemes i situacions des de qualsevol de les àrees curriculars, s'ha de fomentar la iniciativa, la creativitat, l'esperit crític i el gust per aprendre, i s'ha de desenvolupar la capacitat de l'esforç i la cultura del treball.

Aquest Decret aprofundeix en l'enfocament competencial del currículum de l'educació primària, especialment en la conceptualització de les competències bàsiques, per garantir que tots els professionals del sistema educatiu català la incorporin a la seva pràctica docent.

Els continguts de les àrees com a element fonamental per a l'assoliment de les competències s'organitzen en un enfocament integral, multifuncional i transferible de coneixements, destreses i actituds.

Els principis d'equitat, qualitat i d'excel·lència determinen i condicionen l'acció educativa ja que els processos d'ensenyament i aprenentatge s'han de personalitzar al màxim i han de tenir en compte la diversitat de tots els alumnes en el marc d'un sistema inclusiu.

Els mestres i els equips docents han d'emprar estratègies per conèixer el ritme d'aprenentatge dels alumnes amb l'objectiu d'adaptar-se, progressivament i de forma immediata a les necessitats que aquests tenen.

Els mestres, hereus de la llarga tradició pedagògica del nostre país, representen l'actiu més important del sistema educatiu per aconseguir la seva transformació i avançar en la seva qualitat. L'enfocament competencial del currículum condiona i orienta la professió docent en la seva globalitat perquè afecta la manera de programar, les metodologies d'aula, l'avaluació, la forma d'interactuar amb l'alumne, amb els companys de professió i amb l'organització escolar. El treball en equip esdevé en aquest escenari un factor imprescindible per a l'èxit personal i col·lectiu.

L'avaluació dels aprenentatges ha de ser continuada, formadora i formativa i s'organitza en avaluacions internes i externes al centre. Aquestes avaluacions han de donar informació del progrés dels alumnes i l'anàlisi dels processos i dels resultats ha de promoure els canvis adients per a la millora. L'avaluació en la seva perspectiva formativa constitueix un element fonamental del procés d'aprenentatge i permet a l'alumne fer-se protagonista de la seva formació.

El Decret impulsa la formació humana, científica, tècnica i cultural dels alumnes basada en l'equitat, el respecte, en un marc de valors de convivència compartits, a la diferència cultural i religiosa, la igualtat, la solidaritat, la llibertat, el pluralisme, la responsabilitat cívica i els valors que fonamenten la convivència democràtica.

Està articulat de forma coordinada i coherent amb l'etapa anterior, l'educació infantil i amb l'etapa posterior, l'educació secundària obligatòria.

f. Tractament de la llengua

A la nostra ZER, el tractament de la Llengua, tant a Educació Infantil com a Primària, parteix de les següents premisses:

- El paper de la llengua catalana com a eix vertebrador d'un projecte educatiu plurilingüe.
- El tractament integrat de les llengües també des de la resta d'àrees.
- Utilització d'eines pròpies de l'avaluació formativa i formadora (rúbriques, bases d'orientació, auto i coavaluació) per tal de que l'alumnat sigui el subjecte principal del seu aprenentatge.
- La presència de la llengua i la literatura en les activitats del centre.
- La generalització dels enfocaments competencials en l'ensenyament de les llengües, tant a nivell oral com de lectura i escriptura.
- La previsió d'un treball conjunt en llengua catalana i llengua castellana dels continguts, objectius, aspectes metodològics i criteris d'avaluació, tot evitant repeticions en ambdues llengües.

5. ATENCIÓ A L'ALUMNAT

a. L'acollida

La ZER disposa d'un Pla d'Acollida per als nous alumnes de P-3 que vol ser una eina que faciliti la integració de tot l'alumnat dins la realitat social del centre i dels dos pobles de la ZER. A part d'aquest Pla d'Acollida la ZER disposa d'un dossier d'acollida que s'entrega a les famílies a l'inici de cada curs i serveix també per atendre qualsevol entrada durant el transcurs del curs escolar.

b. La Inclusió

La ZER disposa d'un *Pla d'Atenció a la Diversitat* per tal de fer front de manera efectiva a les diferències de nivell acadèmic que puguin donar-se dins de l'aula, que es basa en el Decret 150/2017, de l'atenció educativa a l'alumnat en el marc d'un sistema educatiu inclusiu i agafa les bases del Disseny Universal d'Aprenentatge . Aquest pla estableix quines mesures s'han de prendre per a què tot l'alumnat pugui rebre l'ensenyament que més s'adeqüi a les seves capacitats i també defineix un protocol d'actuació davant de qualsevol necessitat.

c. La Convivència

La convivència a la nostra ZER ha de ser un referent que ajudi a la tasca educativa del dia a dia fomentant la participació i implicació de tots els membres de la comunitat educativa per tal que es donin les condicions adients per a dur-se a terme l'esmentada tasca tot facilitant i promovent els

hàbits de convivència i responsabilitat dins la nostra comunitat educativa. La ZER disposa d'un *Projecte de Convivència* com a eina per facilitar aquesta tasca.

d. L'Orientació tutorial

La ZER tindrà centrada preferentment la seva atenció més en el procés d'aprendre, en les actituds i en com l'alumnat construeix el coneixement que no pas en l'acumulació de conceptes.

Això vol dir que s'entén el grup classe com un conjunt de persones amb les seves peculiaritats, valors i interessos, entre els quals es produeixen uns intercanvis i unes relacions que porten cap a l'educació de tots i cadascun dels membres del grup en tots els aspectes.

La ZER, vetllarà doncs, per l'organització i el seguiment de l'acció tutorial del seu alumnat. Formarà part de la funció docent, la tutoria i l'orientació dels seus alumnes. Correspondrà al Cap d'Estudis coordinar la programació d'aquesta acció tutorial desenvolupada al centre i fer-ne el seguiment.

6. AVALUACIÓ DE LA ZER

a. Avaluació Interna

Per tal de fer un seguiment de l'assoliment dels objectius plantejats en aquest projecte s'indiquen a continuació els indicadors que es valoraran. L'anàlisi d'aquests indicadors, es realitzarà coincidint amb el retiment de comptes del projecte de Direcció vigent. A més, es té en compte el context, els resultats, els processos i els recursos dels que es disposa.

Indicadors de progrés

b. Millorar els resultats de l'alumnat

- Índex d'alumnes que superen les competències: prova de 6è de primària (globals)
- Índex d'alumnes que superen el nivell.
- Índex d'alumnes que superen les proves d'avaluació diagnòstica (2n) (globals)

c. Millorar la cohesió entre els sectors de la comunitat.

- Grau de satisfacció del professorat i de les famílies.
- Taxa de participació de les famílies en les activitats obertes de l'escola.

(assemblea general de pares, festival de Nadal, Sant Jordi, propostes de la biblioteca, xerrada de pares, Jocs Florals i festa de final de curs...)

d. Fomentar una gestió i organització de la ZER que sigui eficient

- Grau de satisfacció dels mestres quant a la coordinació pedagògica.
- Taxa de participació del professorat en activitats de formació.

7. LA PROJECCIÓ EXTERNA

a. La relació amb les famílies

La relació amb la família serà propera, oberta al diàleg per assegurar que tant escola com família treballem en la mateixa línia educativa. La ZER disposa d'un Pla d'Acollida pels alumnes de P-3. Una vegada feta la preinscripció i matrícula dels nous alumnes de P3, es realitzarà una reunió informativa al mes de juny per a tots els pares, mares i tutors. Tant a Educació Infantil com a Primària, es realitzaran dos tipus de reunions: una a l'inici del curs, de cicle/nivell i una tutoria personal individualitzada on s'informarà dels aspectes d'aprenentatge dels seus fills/es.

També es faran les reunions/tutories que siguin necessàries, és a dir, que a criteri dels pares o de tutor/a, es vegi la necessitat de convocar-ne.

La publicitat i informacions que l'escola hagi de fer arribar a les famílies, es trametrà: mitjançant correu electrònic a les famílies, en cas de no disposar-ne es farà circulars/comunicats amb format paper que es repartiran a l'alumnat. Una còpia d'aquests comunicats es penjarà al tauler d'anuncis de l'escola.

b. Relacions amb altres centres escolars

A finals de juny es realitza una reunió de coordinació amb la llar d'infants amb el principal objectiu de fer el traspàs d'informació dels nous alumnes de P-3.

Durant el curs es realitzen les corresponents reunions amb els instituts assignats a cada centre per tal de fer el traspàs d'informació i el pertinent seguiment dels alumnes.

c. El bloc de la ZER

Periòdicament, les diferents activitats que es van desenvolupant al llarg del curs es van penjant al bloc de la ZER i també al bloc de la biblioteca amb la col·laboració de l'alumnat i la resta de comunitat educativa.