

**NOFZ**

**Normes d'Organizaci6 e Funcionament**

**ZER Val d'Aran**

# ENSENHADOR

<b>TÍTOL I.</b>	<b>INTRODUCCION</b> .....	4
<b>TÍTOL II.</b>	<b>CONCRECIIONS DES PREVISIONS DETH PROJÈCTE EDUCATIU</b> .....	4
<b>Capítol 1.</b>	Entà orientar era organizacion pedagogica.....	4
<b>Capítol 2.</b>	Entà orientar eth rendiment des compdes ath cosenlh escolar dera gestion deth PEC. 4	
<b>Capítol 3.</b>	Aprovacion, revision e actualizacion deth PEC .....	4
<b>TÍTOL III.</b>	<b>CRITERIS ORGANIZATIUS. ESTRUCTURA</b>	
	<b>ORGANIZATIVA DETH GOVERN E DERA COORDINACION DERA ZER.....</b>	<b>5</b>
<b>Capítol 1.</b>	Organs unipersonaus dera direccion .....	5
Seccion 1.	Director/a .....	5
Seccion 2.	Cap d'estudis. Secretari/ària. ....	7
Seccion 3.	Organs unipersonaus dera direccion adicionau. ....	8
<b>Capítol 2.</b>	Organs collegiats de participacion.....	9
Seccion 1.	Conselh Escolar .....	9
Seccion 2.	Claustre deth professorat. ....	12
<b>Capítol 3.</b>	Equipa directiua .....	14
<b>Capítol 4.</b>	Conselh de direccion.....	15
<b>Capítol 5.</b>	Organs unipersonaus de coordinacion .....	15
<b>TÍTOL IV.</b>	<b>CRITERIS E MECANISMES PEDAGOGICS</b> .....	<b>16</b>
	Mecanismes interns de coordinacion d'equips docents	
<b>Capítol 1.</b>	Organizacion deth professorat .....	16
Seccion 1.	Equips docents .....	16
Seccion 2.	Comissions .....	19
<b>Capítol 2.</b>	Organizacion der escolanat.....	20
<b>Capítol 3.</b>	Atencion ara diuersitat .....	21
<b>TÍTOL V.</b>	<b>ERA CONVIVÈNCIA ENES CENTRES</b> .....	<b>21</b>
<b>Capítol 1.</b>	Qüestions generaus .....	21
Seccion 1.	Mesures entà promòir era convivència.....	21
Seccion 2.	Mecanismes e fòrmules entara promocion e resolucion de conflictes. ....	23
<b>Capítol 2.</b>	Mediacion escolar.....	24
<b>Capítol 3.</b>	Regim disciplinari des escolans.....	25
Seccion 1.	Conductes contraries as normes de convivència deth centre.....	25
Seccion 2.	Mesures correctores e sancionadores.....	25
Seccion 3.	Normes de comportament.....	26
Seccion 4.	Fautes d'assistència a classe .....	30
Seccion 5.	D'outes.....	30
<b>TÍTOL VI.</b>	<b>COLLABORACION E PARTICIPACION DES SECTORS DERA COMUNITAT</b>	
	<b>EDUCATIUA.</b> .....	<b>31</b>
<b>Capítol 1.</b>	Qüestions generaus. ....	31
<b>Capítol 2.</b>	Informacion as familhes. ....	31
<b>Capítol 3.</b>	Associacion de mairs e pairs d'alumnes. (AMPAS) .....	31
<b>Capítol 4.</b>	Carta de compromis educatiu. ....	31
<b>TÍTOL VII.</b>	<b>FONCIONAMENT DES ESCÒLES DERA ZER.</b> .....	<b>321</b>
<b>Capítol 1.</b>	Aspectes generaus.....	321
Seccion 1.	Entrades e gessuda deth centre. ....	32
Seccion 2.	Relacions pairs-escòla. ....	32

Seccion 3.	Activitats complementaries e extraescolares. ....	32
Seccion 4.	Vigilancia dera recreacion. ....	33
Seccion 5.	Des abséncias des mètres. ....	33
Seccion 6.	Oraris des escòles. ....	33
Seccion 7.	Utilizacion des recorsi materiaus. ....	33
Seccion 8.	Actuacions en supòsit de retard ena recuelhuda der escolanat ena gessuda dera escòla. ....	343
Seccion 9.	Actuacions en supòsit d'absentisme der escolanat. ....	34
Seccion 10.	Actuacion en cas des escolans malauts o accidentats. ....	35
Seccion 11.	Seguretat, igiene e salut. ....	35
Seccion 12.	D'outes. ....	35
<b>Capítol 2.</b>	Des queishes e reclamacions. ....	365
Seccion 1.	Actuacions en cas de queishes sus era prestacion des servicis que qüestionen er exercici profesionau deth personau dera escòla. ....	36
Seccion 2.	D'outes qüestions. ....	37
<b>Capítol 3.</b>	Servicis escolars. ....	37
Seccion 1.	Servici minjador. ....	37
Seccion 2.	Servici de transpòrt escolar. ....	387
Seccion 3.	Servici de biblioteca. ....	387
<b>Capítol 4.</b>	Gestion economica. ....	38
<b>Capítol 5.</b>	Gestion academica e administrativa. ....	38
Seccion 1.	Dera documentacion academico-administrativa. ....	38
Seccion 2.	Auta documentacion. ....	39
<b>Capítol 6.</b>	Personau administracion e servicis e de supòrt socio-educatiu. ....	39

## TÍTOL I. INTRODUCCION

- Art. 1.** Aquest document a estat elaborat pera equipa directiua dera ZER Val d'Aran, damb era aportacion per part deth claustre de criteris e prepauses entara sua elaboracion, e aprovat peth Conselh Escolar dera ZER Val d'Aran, d'acòrd damb era norma en vigor. Tenc en compte er art. 18.1 D 102/2010.
- Art. 2.** Correspon ath Director de cadun des quate centres escolars velhar peth compliment d'aquest document, en tot èster obligacion de toti es membres d'aquesta comunitat educativa coneisher-lo e complir-lo. Art.142.7.a LEC
- Art. 3.** Es NOFZan de recuèlher er amàs d'acòrds e decisions d'organizacion e de foncionament que se i adopten entà hèr possible, en eth dia a dia, eth trabalh educatiu e de gestion que permet arténher es objectius prepausadi en PEC e PGA der ZER.  
**Eth conjunt des NOFZ an d'èster coerentes tamb es principis coma valors objectius e criteris educatius qu'era ZER determine en sòn PEC.**  
Correspon ath conselh escolar aprovar es NOFZ e es sues modificacions.art.18.3 D102/2010
- Art. 4.** Aquest document ei extensiu as quate centres escolars que formen era ZER Val d'Aran; Escòla RUDA, Escòla SANT MARTIN, Escòla LOSERON e Escòla CASTÈTH-LEON. Es pairs e mairs des escolans an dret a recèber informacion sus es NOFZ(art.25.1 e LEC)

## TÍTOL II. CONCRECCIONS DES PREVISIONS DETH PROJÈCTE EDUCATIU

### Capítol 1. Entà orientar era organizacion pedagogica

- Art. 5.** Es màstres que formen eth claustre dera ZER Val d'Aran, organizadi per comissions son es responsables d'orientar era organizacion pedagogica des dispairetes etapes e cicles.

### Capítol 2. Entà orientar eth rendiment des compdes ath conselh escolar dera gestion deth PEC

- Art. 6.** Era responsabilitat d'aquest ahèr ei deth claustre que forme era ZER Val d'Aran, a través dera equipa directiua e des representants des màstres en conselh escolar.

### Capítol 3. Aprovacion, revision e actualizacion deth PEC

- Art. 7.** Er equip directiu presente cada an es possibles modificacions deth PEC ath claustre e ath conselh escolar entara sua valoracion.

# TÍTOL III. CRITERIS ORGANIZATIUS. ESTRUCTURA ORGANIZATIVA DETH GOVERN E DERA COORDINACION DERA ZER

## Capítol 1. Organs unipersonaus dera direccion

Organs unipersonaus de direccion

1. Es organs unipersonaus de direccion des centres publics son eth director o directora, eth secretari o secretària, eth/era cap d'estudis e es qu'establiessen es normes d'organitzacion e foncionament deth centre, d'acòrd damb çò que prevé er article 34.

2. Eth mínim d'organs unipersonaus de direccion d'un centre educatiu son era direccion, eth/era cap d'estudis e eth/era secretari/ària. Correspon ath Departament d'Educacion establir es condicions excepcionaus qu'an de permetre er exercici de dos d'aguesti organs unipersonaus per part d'ua madeisha persona. Levat deth cas excepcionau en que correspongue acumular en ua sola persona toti es organs unipersonaus de direccion, ua madeisha persona non a d'exercir simultanèament era direccion e era secretària. (D102/2010 Article 30).

Orari lectiu des organs unipersonaus de direccion e de coordinacion:

Directora ZER	10 ores setmanaus
Cap d'estudis	6 ores setmanaus
Secretària	6 ores setmanaus
Coordinadora LIC	1ora setmanau
Coordinadora TAC	1ora setmanau
Coordinadora Risqui laboraus	1ora setmanau

## Seccion 1. Director/a

**Art. 8.** Correspon ath Director/a: (art. 132 LOE e art. 16 RÒC)

(Nòta: en cas de contradiccion rebrembam que per jerarquia normatiua preval çò que ditz era LOE).

Son competéncies deth director (Art. 132 LOE):

- Auer era representacion deth centre, e en cas dera ZER, representar era Administracion educatiua en centre e hèr arribar ad aguesta Administracion es plantejaments, es aspiracions e es besonhs dera comunitat educatiua.

- Dirigir e coordinar totes es actiuitats deth centre, e en cas dera ZER, sense perjudici des competéncies atribuïdes ath claustre de professors e ath Conselh Escolar.

- Exercir era direccion pedagogica, promòir era innovacion educatiua e impulsar plans entara obtencion des objectius deth projècte educatiu deth centre e dera ZER.

- Garantir eth compliment des lèis e autes disposicions en vigor.

- Exercir eth comandament de tot eth personau adscrit ath centre e dera ZER.

- Eth director/a deth centre procurarà facilitar era assisténcia ara formacion as mèstres, laguens dera disponibilitat.

- Favorir era convivéncia en centre, garantir era mediacion, era resolucion des conflictes e imposar es mesures disciplinàries que corresponen as escolans, eth compliment dera norma en vigor, sense perjudici des competéncies atribuïdes ath Conselh Escolar per article 127 d'aguesta Lèi. Damb aguesta fin, s'a de promòir era agilizacion des procediments entara resolucion des conflictes enes centres.

- Impulsar era collaboracion damb es familles, damb institucions e damb organismes que faciliten era relacion deth centre e en cas dera ZER damb er entorn, e fomentar un clima escolar qu'afavorisque er estudi e eth desenvolopament de totes es accions que propicien ua formacion integrau en coneishements e valors des escolans.

- Impulsar es avaluacions intèrnes deth centre e en cas dera ZER e colaborar enes avaluacions extèrnes e ena avaluacion deth professorat.
- Convocar e presidir es actes academics e es sessions deth Conselh Escolar e deth claustre de professors deth centre e dera ZER e executar es acòrds adoptadi en encastre des sues competències.
- Amiar a tèrme es contractacions d'òbres, servicis e subministraments, atau coma autorizar era despenuda d'acòrd damb eth pressupòst deth centre, ordenar es pagaments e visar es certificacions e documents oficials deth centre, tot açò d'acòrd damb çò qu'establirà es administracions educatiues.
- Prepausar ara Administracion educatiua eth nomentament e cessament des membres dera equipa directiua, damb era informacion prèvia ath claustre de professors e ath Conselh Escolar deth centre e en cas dera ZER.
- Es normes d'organizacion e foncionament deth centre concreten era participacion d'autes professionals d'atencion educatiua, que s'a d'ajustar a lo qu'establís, respectivament tàs centres publics e privadi concertadi, enes articles 146.3 e 151.2 dera Lei d'educacion.
- Quinsevolha auta que li mane era Administracion educatiua.

Aprovacion des documents???

## Control d'assistència e puntualitat deth personal docent

### Normativa de referència

1. 2/2009, de 10 de juliol, d'educació

Article 142 El director o directora (extracte)

1. El director o directora del centre públic és responsable de l'organització, el funcionament i l'administració del centre, n'exce Llei 1rceix la direcció pedagògica i és cap de tot el personal.
7. Corresponen al director o directora les funcions relatives a l'organització i la gestió del centre següents:
  - a) Impulsar l'elaboració i l'aprovació de les normes d'organització i funcionament del centre i dirigir-ne l'aplicació.
  - h) Dirigir i gestionar el personal del centre per garantir que compleix les seves funcions, la qual cosa comporta, si escau, l'observació de la pràctica docent a l'aula.
8. El director o directora té qualsevol altra funció que li assigni l'ordenament i totes les relatives al govern del centre no assignades a cap altre òrgan.

Decret 102/2010, de 3 d'agost, d'autonomia dels centres educatius

Art. 50

3. Correspon al director o directora del centre, en el marc dels sistemes de control de la jornada i l'horari del personal, resoldre sobre les faltes d'assistència i de puntualitat no justificades. A aquests efectes, sense perjudici de la sanció disciplinària que pugui correspondre, ha de comunicar periòdicament al director o directora dels serveis territorials o a l'òrgan competent del Consorci d'Educació de Barcelona la part de jornada no realitzada que determina la deducció proporcional d'havers corresponent. Aquesta deducció no té caràcter sancionador. Així mateix, la direcció ha de comunicar les jornades no treballades quan el personal del centre exerceixi el dret de vaga, als efectes d'aplicar les deduccions proporcionals d'havers que corresponguin, que tampoc no tenen caràcter de sanció.

Document per a l'organització i la gestió dels centres (aprovat per Resolució de la Secretària General del Departament d'Ensenyament de 21/06/2013)

### Gestió del personal docent

#### 1. Assistència del personal docent

El director de cada centre ha d'assegurar-se que el centre disposa d'un sistema de control d'assistència i de puntualitat del personal docent. Aquest sistema ha de formar part de les normes d'organització i funcionament del centre. Ha d'incloure tant les activitats d'horari setmanal fix com les reunions d'horari no fix. El personal docent està obligat a complir l'horari establert al document "Personal docent", de l'àmbit d'organització del centre, i el calendari d'activitats establert en la programació general anual del centre. També està obligat a assistir als claustres, a les reunions dels àmbits de coordinació que correspongui i a les altres reunions extraordinàries no previstes en la programació general anual del centre que siguin degudament convocades pel director.

Les faltes d'assistència són justificades quan hi ha llicència o permís concedits.

#### 5 Registre d'absències

*Els directors dels centres han de registrar les absències justificades i injustificades del personal adscrit al centre mitjançant l'aplicació informàtica de l'expedient d'absències disponible al portal ATRI (Gestió del temps / Expedients docents). S'ha d'explicitar el motiu de l'absència justificada segons la classificació següent:*

*Absència per motius de salut de durada màxima d'un dia*

*Absència per assistència a consulta mèdica*

*absència justificada per concessió de llicència o permís*

*Encàrrec de serveis*

*Formació*

*El director del centre ha d'arxivar i tenir a disposició de...*

## Secció 2. Cap d'estudis. Secretari/ària.

**Art. 9.** Correspon ath Cap d'Estudis: (art. 17 RÒC)

Correspon ath cap d'estudis era planificació, eth seguiment e era avaluació interna des actuïtats deth centre, e era sua organització e coordinació, jos eth comandament deth director dera escola. Son funcions específiques deth cap d'estudis:

- Coordinar es actuïtats escolares reglades dera ZER coma damb es centres públics qu'impertissen era educació secundària obligatòria, ath que sigue adscrit. Coordinar tanben quan s'escaigui, es activitats escolares complementàries e amiar a tèrme era elaboració der orari escolar e era distribució des grups, des aules e auti espacis d'ensenyament segontes era natura dera actuïtat acadèmica, escotat eth claustre.
- Coordinar es actuïtats extraescolars en col·laboració damb eth consell escolar dera ZER e es associacions de pairs. Coordinar es relacions damb es servicis educatius deth Departament d'Ensenyament e especialment damb es Equipes d'Assessorament Psicopedagògic.
- Substituir eth director en cas d'absència.
- Coordinar era elaboració e era actualització deth projecte curricular dera ZER e velhar pera elaboració des adequacions curriculars de besonh entà atier era diversitat des ritmes d'aprendissatge e era singularitat de cada escolan, especialment d'aqueri que presenten besonhs educatius especials, en tot procurar era col·laboració e participació de toti es mestres deth claustre enes grups de treball.
- Velhar tà qu'ena avaluació deth procés d'aprendissatge des escolans s'amie a tèrme era relació damb es objectius generals d'airau e d'estapa, e era relació damb es criteris fixadi peth claustre de professors en projecte curricular dera ZER. Coordinar era realització des amassades d'avaluació e presidir es sessions d'avaluació de fin de cicle.
- Velhar pera coherència e era adequació ena selecció des llibres de tèxte, deth material didactic e complementari utilitzat enes diferents ensenyaments que s'impertissen enes centres dera ZER.
- Coordinar era programació dera acció tutorial desenvolupada en centre e hèr-ne eth seguiment.
- Coordinar es accions d'investigació e innovació educatiua e de formació e reciclatge deth professorat que se desenvolopen ena escola e en cas dera ZER, quan s'escaigui.
- Aqueres autes que li siguen manades peth director o atribuïdes per disposicions deth Departament d'Ensenyament.

**Art. 10.** Correspon ath Secretari/a: (art. 18 RÒC )

Correspon ath secretari amiar a tèrme era gestió dera actuïtat econòmica e administratiua dera escola e en cas dera ZER, jos eth comandament deth director, e exercir, per delegació d'aguest, era prefectura

deth personau d'administracion e servicis adscriti ara ZER , quan eth director atau ac determinarà. Son funcions especificques deth secretari es següentes:

1. Exercir era secretària des organs collegiats de govèrn e lleuar es actes des amassades que se celèbren.
2. Susvelhar es ahèrs administratius dera ZER en tot atier era sua programacion generau e eth calendari escolar.
3. Esténer es certificacions e es documents oficiaus dera ZER damb era aprovacion deth director.
4. Amiar a tèrme era gestion economica dera ZER, era comptabilitat que se'n derive e elaborar e susvelhar era documentacion preceptiva. Daurir e mantier es compdes de besonh es entitats financères, amassa damb eth director. Elaborar eth projècte de pressupòst dera ZER.
5. Velhar per adequat compliment dera gestion administratiua deth procès de preinscripcion e matriculacion des escolans, en tot garantir era sua adequacion as disposicions en vigor.
6. Susvelhar qu'es expedients academics des escolans siguen complèts e diligenciats d'acòrd damb era norma en vigor.
7. Ordenar eth procès d'archiu des documents deth centre, assegurar era unitat des registres e expedients academics, diligenciar es documents oficiaus e susvelhar-les.
8. Confegir e mantier er inventari generau dera ZER.
9. Velhar pera mantenença e era conservacion generau deth centre, des sues installacions, mobiliari e equipaments d'acòrd damb es indicacions deth director e es disposicions en vigor. Susvelhar eth sòn avariament, quan corresponderà.
10. Amiar a tèrme era corrècta preparacion des documents relatius ar aqueriment, alienacion o loguèr de bens e as contractes de servicis e subministrament, d'acòrd damb era norma en vigor.
11. Aqueres autes funcions que li siguen encargades peth director dera ZER o atribuïdes per disposicions deth Departament d'Ensenhament.

### Seccion 3. Organs unipersonaus dera direccion adicionau.

**Art. 11.** Era ZER compde damb diuerses coordinacions:

- Coordinadora TAC: promòir era integracion en procés d'ensenhament, aprenedissatge e valoracion des recorsi TICS.
- Coordinadora LIC: revisar eth projècte lingüistic, atier as escolans damb NEE e potenciar el PdC.
- Coordinadora Risks Laboraus: coordinar es plans d'emergéncia des centres e promòir era educacion pera salut e risqui en generau
- Coordinadora PLEC: fomentar er impuls dera lectora ena escòla



### Seccion 1. Conselh Escolar

**Art. 12.** Eth foncionament generic des organs collegiats s'ajustarà ar establhit ara Lei 13/89. Era convocatòria des amassades serà realizada peth director/a, e li calerà èster acordada e notificada damb ua anticipacion minima de 48 ores ,lheuats des cas d'urgéncia, apreciada peth president, era quau calerà hèr a constar ena convocatòria, e en toti es cas s'acompanharà dera orde deth dia. Ena notificacion se pòt preveir ua dusaua convocatòria dera session 1/2 ora dempús, en cas qu'entara prumèra convocacion non i auesse quòrum sufisenta d'assistents.

Er orde deth dia serà fixat peth director/a, en tot tier en compde, se hè eth cas, es peticions des auti membres formulades damb temps sufisent e per escrit.

Tanben convocarà amassada eth director s'ac sollicite aumens un tèrç des membres der organ collegiat, cada viatge que se hèsque aguesta peticion per escrit. En aquest cas eth director/a convocarà er organ en un termini non superior a dus dies dempús dera recepcion dera sollicitud.

Demorarà validament constituït un organ collegiat encara que non s'auessen complit es requisits dera convocatòria, quan seràn amassadi toti es sòns membres e atau ac acòrden per unanimitat. Eth director/a o en abséncia d'aguest, qui presidisque era amassada, aurà d'assegurar eth compliment des leis e era regularitat des deliberacions, es quaus poderàn èster suspenudes en quinsevolh moment per causa justificada.

Entara corrècta constitucion der organ ("quòrum"), a efèctes de celebracion de sessions, deliberacions e prenuda d'acòrds, se requerirà era preséncia deth president e deth secretari o en sòn cas, de qui les substituïsqe, e dera mitat aumens, des sòns membres (Art.26.1 Lei 30/92).

Ena dusaua convocatòria, eth quòrum s'artenh damb era assisténcia d'ua tresaua part des membres, damb un minim de tres.

Es acòrds seràn adoptadi per consens e a falta d'èster possible, per majoria simple des assistents. Dirimirà es egalizacions eth vòt de qualitat deth president.

Non poderà èster objècte de deliberacion o d'acòrd cap ahèr que non figure ena orde deth dia, a mens que siguen presents toti es membres der organ e ne sigue declarada era urgéncia per acòrd dera majoria absoluta (Art.26.3 Lei 30/92).

De cada session se'n harà ua acta, que contierà era indicacion des persones qu'an intervingut, atau coma es circumstàncies de lòc e temps en qué s'a celebrat, es punts principaus dera deliberacion, era forma e eth resultat dera votacion e eth contengut des acòrds.

Es actes anaràn signades peth secretari damb era aprobacion deth president e s'aprovaràn ena madeisha o posteriora session.

Eth secretari, maugrat tot, poderà eméter certificacion sus acòrds especifics que s'agen prenut, sense perjudici dera ulterior aprovacion ena acta.

Es membres der organ poderàn hèr a constar ena acta eth sòn vòt contrari ar acòrd.

#### **Substitucion de vacants en conselh escolar**

En cas d'abséncia d'un des membres deth conselh se pòt nomenar un substitut/a damb dret a vèu o vòt. Cada organ a de comunicar aquestes substitucions ath conselh.

En cas de renuncia de beth carrec deth Conselh Escolar, eth nau membre a d'èster nomenat peth temps que manque de mandat. En cas de non aver-i cap candidat, calerà hèr eleccions anticipades entara vacant que quede liure. (D102/2010 Art 28.5)

En cas d'absència o malautia, e en generau quan concorri bèra causa justificada, eth director e eth secretari seràn substituïdi peth cap d'estudis e pera vocau mès joena, respectivaments.

**Art. 13.** Es organs collegiats preneràn es sòns acòrds miejançant es següents procediments:  
- Votacion d'assentiment ara prepausa formulada peth president, quan un còp anonciat non presente cap oposicion.

**Art. 14.** Era votacion secrèta miejançant paperetes serà preceptiva enes cas contemplan en art. 34.1 dera lei 13/89 de 14 de deseme (DOGC 22.12.89) o en moments puntuaus.

**Art. 15.** Ei er organ de participacion dera comunitat educatiua e deth govèrn des centres, e er organ de programacion, seguiment e avaloracion generau des sues activitats. Lo presidís eth director/a deth centre o en cas dera ZER eth director/a dera ZER, qu'actuarà coma president/a. Eth secretari actuarà damb votz mès sense vòt.

**Art. 16.** Laguens deth termini establìt pera norma reguladora eth director/a constituirà eth Conselh Escolar deth centre e en eth cas dera ZER e es sues comissions. Es mèstres nomenaràn es sòns representants en session de claustre de ZER. Eth representant deth sector des pairs e mairs de cadun des centres que formen era ZER serà er escuelhut enes eleccions pròpies de cada centre. Atau madeish damb eth representant der ajuntament.

**Art. 17.** Es membres representants des diferenti sectors dera comunitat educativa dera ZER seràn renovadi laguens es terminis establìdi pera norma reguladora:

- Directora dera ZER
- Cap d'Estudis dera ZER.
- Un representant de cada Ajuntament.
- Directors des centres.
- Un representant des pairs de cada escòla.
- Tres representants des mèstres.
- Un representant deth PAS.
- Eth secretari/a dera ZER, qu'actuarà tamb votz, mès sense vòt.
- Quan eth numèro de professorat non permite arténher el que prevé er apartat 3 deth (D102/2010), qu'eth numèro de representants deth professorat non pòt èster inferior a un terç deth total de persones membres deth conselh, es normes d'organizacion e funcionament an d'establir que, en tot cas, i age eth madeish numèro de representants des sectors.

**- Cada escòla a eth sòn pròpi conselh escolar, era sua composicion e foncions son:**

**Aprovar era gestion economica dera escòla.**

**Aprovar e avalorar es activitats complementàries pròpies de cada centre.**

**Resòler es conflictes disciplinaris pròpis de cada centre.**

**Art. 18.** Es amassades ordinàries se celebraràn aumens un còp ath trimèstre e es extraordinàries es còps que siguen de besonh per cas d'urgéncia. Ath delà, preceptivament, se harà ua amassada ar inici e ath finau deth cors.

**Art. 19.** Es foncions deth Conselh Escolar deth centre e en cas dera ZER seràn es establides ara norma en vigor.

**Art. 20.** Correspon ath Conselh Escolar: (art.127 LOE e art. 33 RÒC)

(Nòta: en cas de contradiccion arrebrembam que per ierarquia normatiua preval çò que ditz era LOE).

Eth Conselh Escolar deth centre/ZER a es competéncies que seguissen (Art. 127 LOE):

a. Aprovar e avalorar es projectes e es normes a què es referís eth capítol II deth títol V d'aguesta Lei.

- b. Aprovar e avalorar era programacion generau annau dera ZER sense perjudici des competéncies deth claustre de professors, era relacion damb era planificacion e organizacion docent.
- c. Conéisher es candidatures ara direccion e es projectes de direccion presentadi pes candidats.
- d. Participar ena seleccion deth director deth centre e en cas dera ZER enes tèrmes qu'establís aguesta Lei. Èster informat deth nomentament e cessament des auti membres dera equipa directiua. Se s'escau, damb er acòrd prelable des sòns membres, adoptat per majoria de dus tèrci, prepausar era revocacion deth nomentament deth director.
- e. Decidir sus era admission d'escolans damb subjeccion ath que establissen aguesta Lei e es disposicions que la despleguen.
- f. Conéisher era resolucio de conflictes disciplinaris e velhar pr'amor que s'ate ara norma en vigor. Quan es mesures disciplinàries adoptades peth director corresponderàn a conductes der escolanat que prejudicien greuments era convivéncia deth centre, eth Conselh Escolar, a instància de pairs o tutors, pòt revisar era decision adoptada e prepausar-i, se s'escau, es mesures oportunes.
- g. Prepausar mesures e iniciatiues que favorisquen era convivéncia ath centre, era egalitat entre òmes e hemnes e era resolucio pacifica de conflictes en toti es encastres dera vida personau, familiar e social.
- h. Promòir era conservacion e renauiment des installacions e der equip escolar e aprovar era obtencion des recorsi complementari d'acòrd damb çò qu'establís en article 122.3.
- i. Fixar es directritz entara collaboracion, damb fins educatives e culturaus, damb es administracions locals, damb auti centres, entitats e organismes.
- j. Analisar e avalorar eth foncionament generau deth centre e en cas dera ZER, era evolucion deth rendiment escolar e es resultadi des avaloracions intèrnes e extèrnes en qué participe eth centre.
- k. Elaborar prepauses e informes, a iniciatiua pròpria o a peticion dera Administracion competent, sus eth foncionament deth centre e en cas dera ZER e era melhora dera qualitat dera gestion, e sus es auti aspècti restacadi damb aguesta qualitat.
- l. Quinsevolh auta que sigue que li atribuisque ara Administracion educativa.

**Art. 21.** Eth Conselh Escolar dera ZER constituirà ua **Comission economica**, formada per toti es membres deth conselh.

**Art. 22.** Era comission economica s'amassarà un còp ar an damb caractèr ordinari, e, damb caractèr extraordinari, quan serà de besonh.

**Art. 23.** En quinsevolh comission i poderàn assistir d'auti membres dera comunitat educatiua, per invitacion deth sòn president/a.

**Art. 24.** Es foncions dera comission economica seràn es d'estudiar, informar e elevar prepauses ath plen deth Conselh es ahèrs restacadi damb era gestion economica deth centre e des sòns servicis. Non li son delegables era aprovacion deth pressupòst e era fiscalizacion des compdes annaus deth centre.

**Art. 25.** **Autes comissions** que les cau designar eth Conselh Escolar de cada centre dera ZER Val d'Aran.

- **Comission d'atencion ara diuersitat.** CAD formada per: 2 membres der EAP, 1 membre dera Equipa Directiua dera ZER, es directores des centres, era coordinadora LIC e era màstra d'educacion especiau.

- **Comission de convivéncia:** Formada per toti es membres deth Conselh Escolar, e que serà presidida peth Director. Poiràn participar enes sues amassades damb votz mès sense vòt eth màstre/a tutor/a der escolan/a afectat/ada.

Es foncions d'aguesta comission seràn es que li mane eth Decrèt 279 de Drets e Déuers des escolans. Eth Director nomenarà er instructor/a des expedients disciplinaris qu'afecten es escolans d'aguest centre.

- **Comission de coeducacion, politiques de genre e d'egalitat d'oportunitats.** Era coordinadora ei actuaument Blanca Barra Viles e eth sòn prètzhet ei impulsar mesures educatives que fomenten era egalitat reau e efectiva entre òmes e hemnes. Aguesta comission pòt afavorir era implementacion d'accions coeducatives e era implicacion dera comunitat educativa.

- **Comission de minjador, transport escolar e actiuitats extraescolars deth centre.** Ei formada per membres deth consell escolar de cada centre.

**Art. 26** Era resolució ENS/2475/2012, de 25 d'octubre, per la qual s'establí el calendari del procés electoral entà renovar els membres dels consells escolars de cada centre que forma el ZER. Ara seguida se formarà el nou consell del ZER Val d'Aran segons els resultats obtinguts.

## Secció 2. Claustre del professorat.

**Art. 27.** La participació, la professionalitat i la implicació dels professors són la base fonamental per a un bon funcionament del centre. Els professors són obligats a complir el horari i el calendari d'activitats establides en el Pla General del Centre i a assistir als claustres, als assaïments de cicle o de grups de treball i als altres assaïments de treball convocats pel director o persona encarregada d'efèctes.

**Els professors itinerants del ZER també estan adscrits als claustres respectius de cada centre que forma el ZER**

**Art. 28.** Els gressos escolars.

1.- Serà obligatòria la assistència a cada viatge que s'agen aprovat per majoria al Consell Escolar del ZER. Constarà en l'acta el nom dels mestres que no són d'acord amb la realització d'aquestes activitats de fora del centre escolar. Aquests mestres hauran de demorar al centre en tot el temps que se li maneja del ZER.

2.- En cas que se supere el total de la jornada laboral setmanal se podrà compensar en el marc de les activitats laborals d'horari fix (exclusives, dies jornades i compensatòries).

**Art. 29.** La distribució del horari lectiu i no lectiu se recollirà en el Pla General de Z.E.R.

**Art. 30.** Seran funcions principals dels mestres tutors de cada grup d'escolars (Art. 46 ROC):

1. Aconseguir el procés d'aprenentatge i d'evolució personal dels escolars.
2. Coordinar la coherència de les activitats d'ensenyament - aprenentatge i les activitats d'avaluació de tots els mestres que intervien en el procés d'ensenyament del seu grup d'escolars.
3. Responsabilitzar-se de l'avaluació del seu grup d'escolars en les sessions d'avaluació.
4. Supervisar, amb el secretari, quan correspongui, de velar per l'elaboració dels documents acreditatius dels resultats de l'avaluació i de la comunicació d'aquests als pares o representants legals dels escolars.
5. Assaïmentar la informació i l'orientació acadèmica dels escolars.
6. Mantindre una relació suficient i periòdica amb els pares dels escolars o representants legals entà informar-los del seu procés d'aprenentatge i de la seva assistència a les activitats escolars.
7. Velar per la convivència del grup d'escolars i la seva participació en les activitats de l'escola.
8. Assaïmentar els altres que li maneja el director o li atribueix el Departament d'Educació.

**Art. 31.** Tots els mestres que formen part del claustre poden exercir les funcions de mestre tutor quan correspongui. El Director nomena els mestres tutors, escollint el claustre de professors. El nomenament s'efectuarà per un curs acadèmic. El Director pot deixar sense efecte el nomenament del mestre tutor, d'acord amb el que preveu l'art. 47.3 del Decret 198/96.

Eth Director, escotat eth claustre, assignarà eth professorat as diferenti cicles, corsi e airaus dera forma mès convenenta entar ensenhamet, en tot tier en compde era especialitat deth lòc de trabalh que li sigue ada eth adscrit cada mètstre e es especialitats qu'age arreconeishudes, en marc generau des besonhs deth centre e deth sòn projècte educatiu.

S'avalorarà, tanben, era experiéncia enes diferenti cicles, era formacion e era voluntària disposicion a ua determinada assignacion.

**Art. 32.** Ei er organ pròpri de participacion deth professorat ena gestion e ena planificacion educatiua deth centre e en eth cas dera ZER. Ei integrat pera totalitat des mètstres que i presten servici e ei presidit peth director/a.

Cada mètstre ei responsable **d'elaborar e actualizar es programacions e es unitats didactiques** des airaus, materies, ambits e projèctes dera programacion ordinària dera aula. Cada mètstre a de balhar ath director de cada centre era temporalizacion des sues programacions. Es mètstres itinerants an de balhar-les ara direccion dera ZER.

En **supòsit d'abséncia d'un professor** responsable d'ua classe o activitat escolar, era sua substitucion cor a cargue dera direccion deth centre qu'aplicarà es mesures oportunes.

**Art. 33.** Es amassades ordinàries deth claustre dera ZER se celebraràn quinzenaument, eth dia des amassades se determinarà ar inici de cada cors escolar ena programacion annau deth centre. Es amassades extraordinàries e per motius d'urgéncia se celebraràn tanti còps coma serà de besonh. Ei preceptiu celebrar un claustre ath començament e ath finau de cada cors escolar. Enes centres se realizaràn bimensuaument.

Era convocatòria des amassades serà realizada peth director/a, e serà notificada damb ua anticipacion minima de 48 ores, lheuath des casi d'urgéncia, apreciada pera directora, era quau calerà hèr a constar ena convocatòria, e en toti es casi s'acompanharà dera orde deth dia. Ena notificacion se pòt preveir ua dusaua convocatòria dera session 1/2 ora dempús, en cas qu'entara prumèra convocacion non i auesse quòrum sufisenta d'assistents.

Er orde deth dia serà fixat peth director/a, en tot tier en compde, se hè eth cas, es peticions des auti membres formulades damb temps sufisent e per escrit.

Tanben convocarà amassada eth director s'ac sollicite aumens un tèrç des membres der organ collegiat, cada viatge que se hèsque aguesta peticion per escrit. En aguest cas eth director/a convocarà er organ en un termini non superior a dus dies dempús dera recepcion dera sollicitud.

**Se pòden convocar enes sessions de claustre profesionaus d'atencion educatiua entà qu' informen tamb relacion ar exercisi de determinades funcions (LEC, 146.3 i 151.2), segontes concreten es normes d'organitzacion e foncionament deth centre (D\_aut, 29.3).**

**Art. 34.** Serà obligatòria era assisténcia deth professorat a totes es amassades cada viatge que se les age convocadi reglamentariament. Es abséncies seràn justificades per escrit dirigit ath director damb era expression des motius e abans dera celebracion dera session. Es casi de fòrça major era direccion desexcusarà era falta de preséncia deth professor/a.

**Art. 35.** Es funcions deth claustre de professors seràn es establides ara norma en vigor: (Nòta: en cas de contradiccion arrebrembam que per jerarquia normatiua preval çò que ditz era LOE). Eth claustre de professors a es competéncies següentes (Art. 129 LOE):

- A. Formular ar equip directiu e ath Conselh Escolar prepauses entara elaboracion des projèctes deth centre e dera programacion generau annau.
- B. Aprovar e avalorar era concrecion deth curriculum e toti es aspèctes educatius des projèctes e dera programacion generau annau.

- C. Fixar es critèris referents ara orientacion, tutoria, avaloracion e recuperacion des escolans.
- D. Promòir iniciatiues en encastre dera experimentacion e dera recèrca pedagogica ena formacion deth professorat deth centre, e en cas dera ZER.
- E. Elegir es sòns representants deth conselh escolar deth centre e en cas dera ZER e participar ena seleccion deth director enes tèrmes qu'establís aguesta Lèi.
- F. Conéisher es candidatures ara direccion e es projèctes de direccion presentadi pes candidats.
- G. Analizar e avalorar eth foncionament generau deth centre, e en cas dera ZER era evolucion deth rendiment escolar e es resultats des avaloracions intèrnes e extèrnes en qué participe era ZER.
- H. Eméter informe sus es normes d'organizacion e foncionament deth centre e en cas dera ZER.
- I. Conéisher era resolucio de conflictes disciplinaris e era imposicion de sancions en centre e velhar pr'amor qu'aguesta s'atenguen ara norma en vigor.
- J. Prepausar mesures e iniciatiues que favorisquen era convivéncia en centre.
- K. Complir eth principi de discrecion professionau referent as decisions prenudes en claustre.
- L. Quinsevolh auta que sigue que li atribuïsqnen era Administracion educatiua o es normes d'organizacion e foncionament respectiu.

**Art. 36.** Es màstres itinerants auràn d'assistir com a minim ath primèr claustre de cada escòla. An dret a conéisher es acòrds que se prenen en toti es claustres, e per açò calerie penjar es actes ena intranet, o ben, enviar-les-i per internet. Tostemp que volguen pòden sollicitar assistir as claustres de cada centre.

## Procediments

- Eth PEC ei formulat per equip directiu dera ZER, aprovat pet claustre e eth conselh escolar e revisat e actualizat cada cors escolar.
- Acòrds de **corresponsabilitat**  
Cau reforçar era familia coma primèr referent educatiu e responsable deth creishement e dera educacion des hilhs. Ei de besonh amiar un trabalh conjunt dera escòla e dera familia que permete ua accion coerenta e coordinada. Ena web Familia i Escola: Junts x l'Educació, eth Departament d'Ensenhament auferís as familhes informacion, orientacions e recorsi entà facilitar eth sòn prètzhet educador. Era escòla e era familia an de signar era carta de compromís quan er escòlan se matricule ena escòla. Agust document se revisarè cada cors escolar.
- Procediment entà corbir es vacants deth conselh escolar. Cada seccion aurà de determinar era naua persona per miei d'eleccions, acòrds.

## Capítol 3. Equipa directiua

**Art. 37.** Es amassades ordinàries seràn es establides ena corresponenta programacion generau deth centre / ZER.

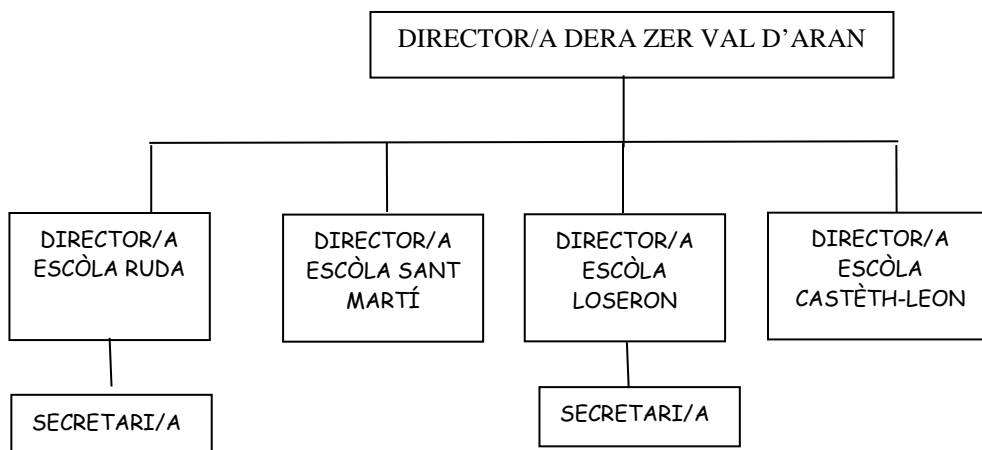
**Art. 38.** Era dedicacion orària des organs de govèrn deth centre/ZER à tasques pròpies deth sòn cargue serà era qu'indicarà era norma corresponenta.

**Art. 39.** Seràn foncions dera sua competéncia:

- Elaborar era Programacion Generau deth centre, eth PEC e es NOF.
- Elaborar era Memòria oficiau dera ZER.
- Favorir era participacion dera comunitat educativa.
- Establir es critèris entara avaloracion intèrna dera ZER.
- Coordinar, se s'escau, es accions des organs unipersonaus de coordinacion.

#### Capítol 4. Conselh de direccion.

**Art. 40.** Ei format per totes es direccions des centres que compausen era ZER.



Cada escola a eth sòn pròpri claustre entà definir era sua propia linha mès concretada laguens deth PE dera ZER Val d'Aran.

#### Capítol 5. Organs unipersonaus de coordinacion

**Art. 41.** Ena ZER (qu'ei considerada ua escola d'ua linha) auem creat es coordinadors de cicle sense remuneracion

- Coordinadora dera comission d'Educacion Infantil
- Coordinadora dera comission de Cicle Iniciau
- Coordinadora dera comission de Cicle Mieï
- Coordinadora dera comission de Cicle Superior

Es sues foncions son contemplades en art. 43 ROC. Es foncions des auti organs unipersonaus de coordinacion son contemplades en Art. 45 deth D198/96 (ROC).

**Art. 42.** En PGZA dera ZER s'explicite era distribucion orària des amassades mensuaus d'aguestes comissions.

## TÍTOL IV. CRITERIS E MECANISMES PEDAGOGICS

### Mecanismes interns de coordinadon d'equips docents

#### ORGANIZACION PEDAGOGICA DERA ZER

##### Capítol 1. Organizacion deth professorat

#### Seccion 1. Equips docents .

**Art. 43** D'acòrd damb era norma en vigor, era ZER Val d'Aran ei estructurada dera següenta manèra:

1. Organs unipersonals dera ZER:

- 1.1 Director
- 1.2 Cap d'estudis
- 1.3 Secretari

2. Organs collegiats de govèrn:

- 2.1 Conselh Escolar dera ZER Val d'Aran.
  - 2.1.1. Conselh Escolar de cada centre.
- 2.2 Claustre de professors dera ZER Val d'Aran.
  - 2.2.1. Claustre de cada centre.

3. Organs de coordinacion:

- 3.1 Servicis Educatius (EAP)
  - Coordinadors de cicle
  - Coordinador d'actiuitats e servicis sociaus: ED de cada centre

3.2 Unipersonals:

- Coordinador informatic
- Coordinador de LIC
- Coordinador de risqui laboraus.

4. Comissions dera ZER:

- 4.1 Per cicles, de trabalh d'airau: jornades interescolars, projèctes ZER, visites culturaus
  - D'avaloracion
  - Autes comissions
- 4.2 Deth Conselh Escolar.
  - Economica
  - Permanenta
  - Convivència
  - Autes: minjador (enes escòles que n'i a).

5. Organs collaboradors:

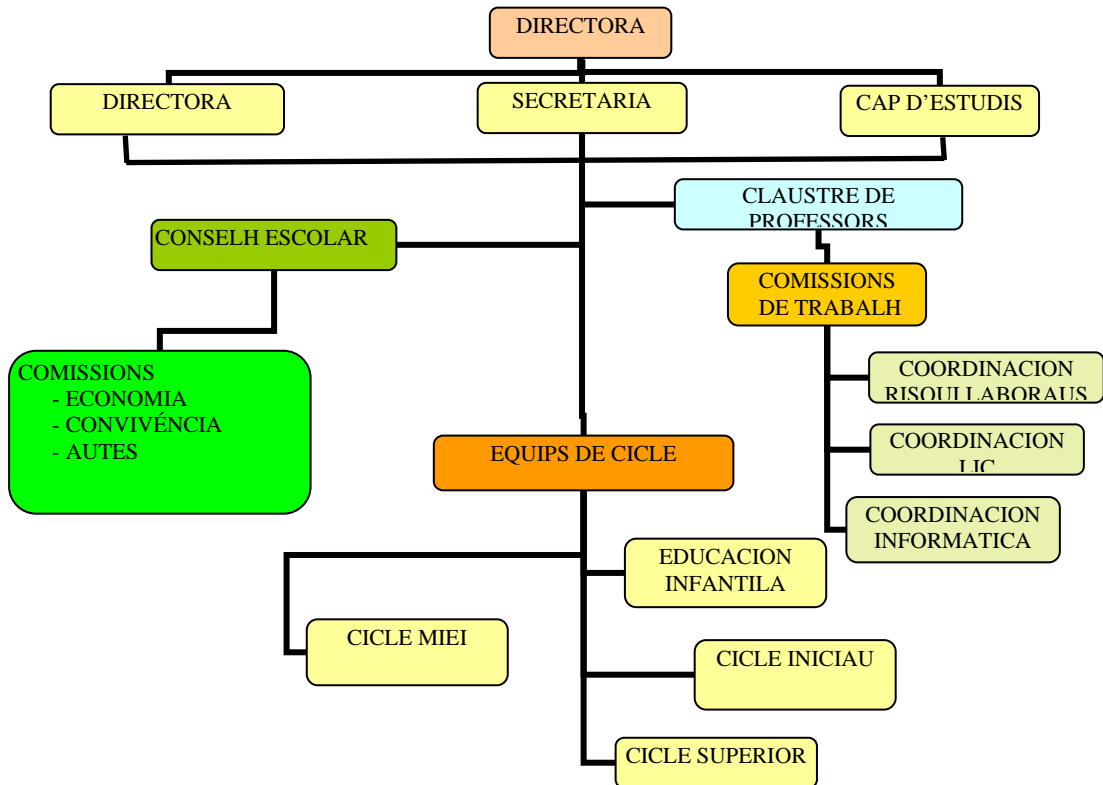


5.1 Associacions de Mairs e Pairs d'Escolans (AMPAS).

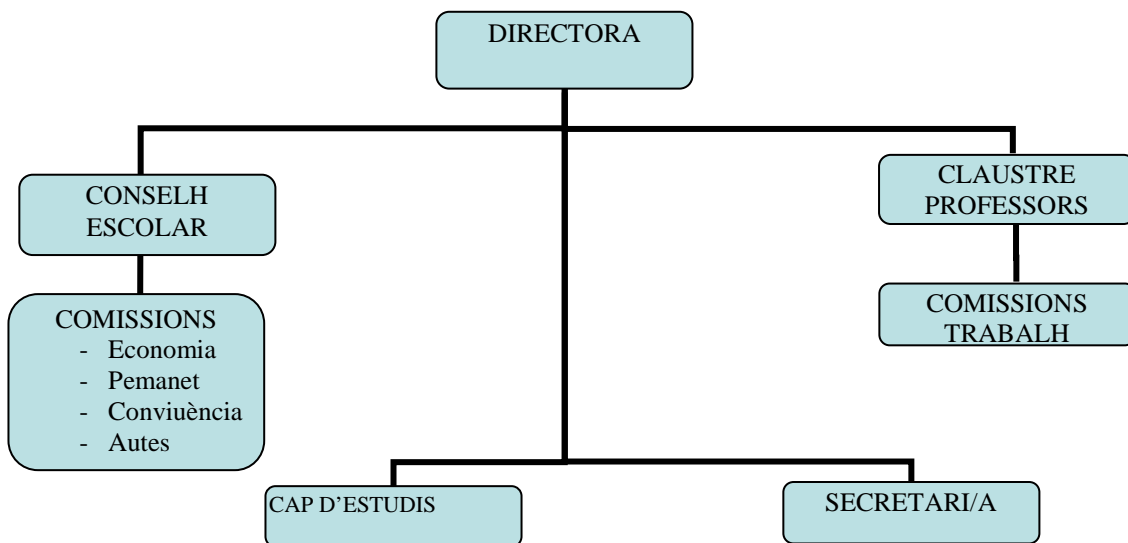
Son es collectius formadi pes pairs/mairs d'escolans matriculadi en centre, que se regiràn cossent damb es sòns estatuts, en tot respectar es NOF. Es sues funcions / competències seràn es establides pera norma en vigor (Decrèt 2002/87, de 19 de mai - DOGC 19.6.87).

5.2 Conselh Generau d'Aran e Ajuntaments

**Art. 44.** Er organigrama dera ZER Val d'Aran, d'acòrd damb er anterior article e damb era norma en vigor ath respècte se configure:



**Art. 45.** Er organigrama de cada escòla que forme era ZER Val d'Aran, d'acòrd damb er anterior article e damb era normatiua vigent ath respècte se configure:



## **Accion tutorialau**

### **Mecanismes d'accion e coordinacion dera tutoria**

#### ARTICLE 60 LÈI ORGANICA 1/1990

1.- Era tutoria e orientacion des escolans formarà part dera foncion docent. Correspon as centres educatius era coordinacion d'aguestes activitats.

#### ARTICLE 12. DECRET 95/1992

Cada grop d'escolans aurà un tutor que velharà pera atencion individualizada, peth seguiment deth grop d'escolans, pera coordinacion entre toti es docents qu'intervien ena activitat pedagogica deth grop e veicularà er intercanbi d'informacion tamb era familha.

### **Foncions tutorialaus**

#### GENERAUS

- Seguiment deth progrès individuau des escolans.
- Fomentar era integracion de cadun des escolans en grop.
- Facilitar eth coneishement des escolans as auti mètres deth cicle.
- Coordinar, unificar e promòir estratègies didactiques, actuacions coerents e relacions positives tamb eth grop de mètres: trabalh en equip.
- Veicular er intercanbi d'informacion tamb es pairs: entrevistes, amassada collectiua e informes escrits.
- Promòir era colaboracion e participacion des pairs vèrs er estudi.
- Inventari informatizat materiau aula.
- Velhar per assoliment progressiu des C.B
- Coordinar era incidéncia de toti es mètres en cada alumne

#### ESPECIFIQUES DERA ZER

- Revisar airaus d'aprendissatge, critèris d'avaloracion e critèris comuns dera ZER.(seteme)
- Revisar unitats didactiques e contraròtles des tres lengües.
- Unificar avaloracion des auti airaus.
- Programar actiuitats pròpies deth cicle.
- Hèr es pròves de finau de cicle de toti es airaus.

### **Accion tutorialau e es sues foncions**

Era accion tutorialau , que compòrte eth seguiment individuau e collectiu des escolans, a de contribuir ath desvolopament dera sua personalitat e les a d'aufrir era orientacion de caractèr personau e academic que les ajude a arténher era maduresa personau e era integracion sociu. Entà facilitar as familhes er exercici deth dret e déuer de participar e d'implicar-se en procès educatiu des sòns hilhs, es centres an d'establir es procediments de relacion e cooperacion damb es familhes previsti ena carta de compromís educatiu, e les a de facilitar informacion sus era evolucion escolara e personau des sòns hilhs (art.57.7 dera Lei d'educacion).

Era accion tutorialau a d'incorporar elements que permeten era implicacion des escolans en sòn procès educatiu. En particular, a de contribuir ath desvolopament d'ua dinamica positiua en grop classe e ena implicacion des escolans e des sues familhes ena dinamica deth centre. Era accion tutorialau a d'integrar es foncions deth tutor/a e es actuacions d'utes professionaus e organismes (mètres, equips de cicle, comissions....).

**Art. 46.** Es comissions d'avaloracion seràn formades per toti es màstres qu'exercissen, presididi peth director de cada centre o per qui, ad aguesti efèctes, n'exercisque es foncions. Se poderàn incorporar as sessions d'avaloracion aqueri professionaus, ( EAP, Logopeda, ...) que tanben agen intervengut en procès d'ensenhament des escolans.

**Art. 47.** Aguestes comissions s'amassaràn aumens un còp per trimesadèr, convocades peth cap d'estudis, director deth centre. Eth secretari/a deth centre o un màstre, prepausat peth director, actuarà coma secretari dera session e ne lheuarà acta.

Es avaloracions trimestraus que s'amien en cada centre tamb eth professorat se realizaran de 17:00-19:00. Er ordre des avaloracions de cada escòla anaràn variant cada trimèstre.

Ena setmana d'avaloracions se compensaràn es dues ores, damb es ores de comissions. Es màstres itinerans recuperaran es 6 ores d'avaloracion enes sues exclusives personaus.

**Art. 48.** Son foncions d'aguestes comissions analizar collectiuament era evolucion des aprendissatges de cada escolan e establir coma conseqüència es mesures d'adequacion e refortilhament, era modificacion d'estratègies e es ajustaments de programacion que convenguen entàs actiuitats educatiues deth cicle.

Ena darrèra session deth cicle haràn era avaloracion finau per airaus e era avaloracion globau deth progrès de cada escolan, atau coma preneràn era decision dera non promocion de cicle, en tot explicitar quines actiuitats convien en cicle següent entà arténher objectius non acomplidi.

**Art. 49.** Comission de seguiment dera evolucion des escolans damb escolaritat compartida.  
Foncions

- Hèr eth seguiment dera evolucion des escolans e introdusir, s'escau, modificacions ena atencion educativa. Aportar ara comission d'avaloracion informacion sus era sua evolucion e es sòns aprendissatges.

Compausants

- 1 professionau d' E.E.
- 1 professionau dera Escòla
- 1 professionau der EAP

Coordinador

- Tutor deth centre a on se tròbe matriculat er escolan

**Art. 50.** Comission d' Atencion ara Diuersitat (CAD)

Foncions

- Hèr ua planificacion globau en centre dera atencion ara diuersitat der escolanat.

Compausants

- Mèstre/a E.E.
- 1 membre dera equipa directiua dera ZER.
- Es directores des escòles dera ZER.
- 2 professionaus der EAP
- Coordinadora LIC

Normes

-Periodicitat: 1 amassada per trimèstre

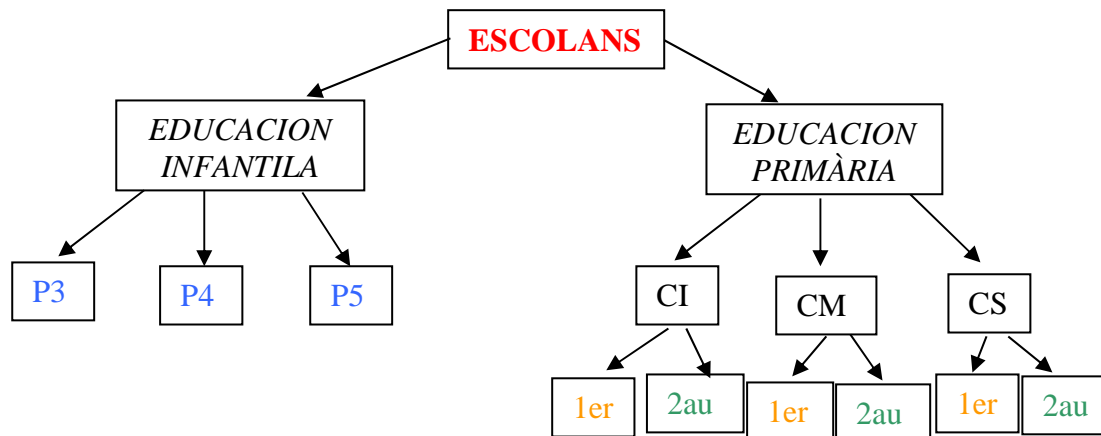
-Principi de discrecion professionau

-Eth claustre a de seguir es protocòls entà hèr eth seguiment des escolans:

-Professor, Tutor, Director, Psicopedagoga, Serveis Externs( Logopeda CDIAP....)

## Capítol 2. Organizacion der escolanat

**Art. 51.** Es escolans s'organizen per etapes (E.I/E.P) e per Cicles/Corsi.



Es critèris entara atencion ara **diversitat der escolanat**, d'acòrd tamb eth principi d'educacion **inclusiva** se sage d'amiar en foncion des ores de dedicacion dera mèsta especialista d'EE e dera aplicacion des SEP. Aguestes mesures son previstes entà curbir es besonhs educatius especifics der escolanat e eth tractament des escolans tamb trastorns d'aprenendisatge o de comunicacion atau coma es des nautes capacitats. Compdam tamb era dedicacion des profecionaus der EAP.

### Capítol 3. Atenció a la diversitat

**Art. 52.** És l'atenció a la diversitat que té com a objectiu d'articular les competències que permeten el desenvolupament personal de l'escolari en un principi comú a tots els cicles i etapes. Aquesta atenció a la diversitat consisteix:

En acció tutorial

En suport escolar personalitzat (SEP), a on cada escola organitza els seus recursos humans i dedica-les a aquest suport.

Adopció de mesures específiques d'atenció als escolars segons la diversitat de necessitats educatives:

Situacions socioeconòmiques desfavorides

Escolars nouvinguts

Necessitats educatives especials

Malalties de llarga durada

Escolars amb baixes capacitats

## TÍTOL V. LA CONVIVÈNCIA EN ELS CENTRES

### Capítol 1. Qüestions generals

**Art. 53.** En el marc de la Llei d'Educació (art. 30-38), el decret 102/2010 determina què són les normes d'organització i funcionament del centre i d'èster coherent amb l'aprenentatge i la pràctica de la convivència. An d'incorporar mesures de promoció de la convivència i com a mecanismes i fórmules per a la prevenció i resolució de conflictes. Tots els membres de la comunitat escolar han de contribuir a un bon clima escolar i a facilitar-lo amb les seves actituds i conductes.

És la carta de compromís educatiu, signada entre el centre i els pares, amb finalitat de contribuir a la millora del procés educatiu. Les mesures correctores han d'incloure també activitats d'utilitat social al centre.

### Secció 1. Mesures per a promoure la convivència.

**Art. 54.** (DECRET 102/2010) Les mesures que el centre desenvoluparà per a capacitar tot l'alumnat i la resta de la comunitat educativa en la millora de la convivència seran, entre d'altres:

#### A nivell d'aula

- Elaborar i aplicar pautes per a la gestió efectiva dels conflictes a l'aula.
- Fer participar els escolars en el procés d'establiment de normes de convivència escolar.
- Realitzar sessions de tutoria sobre: autoestima, tractament...

#### A nivell de centre

- Afavorir una cultura de centre acollidora i respectuosa amb la diversitat i explicitar-la en el PEC.

#### A nivell de l'entorn

- Col·laborar amb les administracions locals per a promoure les actuacions preventives en relació amb els conflictes que se produïssin fora del centre.

**Art. 55.** Es normes de conviuència recuelhudes ena seccion anteriora, se concrèten, encara que non d'ua manèra exhaustiua, enes següentes indicacions:

**Art. 56.**

1. En relacion as professors e d'aute personau deth Centre.
  - 1.1 Es escolans d'aguest centre an obligacion de respectar e complir es instruccions deth professorat e deth personau non docent. Toti eri contribuïssen ara sua educacion.
  - 1.2 Es escolans seguiràn es orientacions deth professorat respècte eth sòn aprendissatge.
  - 1.3 Es escolans dispausen d'ua agenda personau damb era fin d'organizar eth sòn trabalh laguens e dehòra deth centre.
2. En relacion ar orde
  - 2.1 Era pòrta deth recinte escolar, tant peth maitin coma pera tarde, se daurirà 5 minuts abantes d'iniciar-se es classes e se barrarà 5 minuts dempús.
  - 2.2 En cas deth maitin, se s'arribe tard se tornarà a daurir era pòrta deth centre ara ora deth pati.
  - 2.3 Es conflictes ena aula seràn atengudi e resolvudi peth professor qu'atengue era aula en aqueth moment. En cas d'un conflicte grèu eth professor poderà adreçar er escolan ath Director/a o persona assignada.
  - 2.4 En cas de problèmas de contròl d'esfínters (caca e pipi) era tutora o mèstra qu'impertís classa en aquera ora non a era obligacion de netejar e cambiar eth mainatge e se poderà avertir ara familha.
3. En relacion ara bastissa
  - 3.1 Es escolans respectaràn eth bon usatge deth mobiliari e des installacions deth centre.
  - 3.2 Quinsevolh escolan que produsisque desperfectes ath centre de forma voluntària o negligent - pintura, veires, pòrtes, parets, materiau dera escòla, ordinadors, eca- ei obligat a pagar eth còst der aparellament. Se son diuersi mainatges, eth còst demorarà dividit en parts proporcionaus.
4. En relacion ara ora deth pati
  - 4.1. Es escolans jugaràn enes zònes assignades.
5. En relacion as pairs
  - 5.1 Es pairs mantieràn contacte freqüent o aumens un còp ath cors, damb es tutors a fin e efècte d'anar damb era madeisha idèa educatiua e entà informar-les sus er aprendissatge deth sòn hilh.
  - 5.2 Per entrevistar-se damb es professors les cau respectar es oraris de tutories establidi a començament de cors.
  - 5.3 Auràn de justificar es abséncies des sòns hilhs miejançant un escrit signat ara agenda personau, per telefòn o ben personauaments ath mètstre/a tutor/a corresponent.
  - 5.4 Auràn d'aportar eth materiau escolar sollicitat peth centre.
  - 5.5 Cada viatge que siguen convocadi, procuraràn assistir as amassades generaus de cors, nivèu o centre.
  - 5.6 Auràn de respectar es decisions des organs unipersonaus e col·legiats deth centre, sense perjudici que poguen impugnar quan consideraràn que grèugen es drets des sòns hilhs. Eth procediment entà amiar a tèrme aguestes possibles impugnacions serà eth següent: (Era lectura dera seccion 10<sup>a</sup> deth Capítol IV d'aguest document mos poderà ajudar a concretar-lo).
    - Presentacion e contengut der escrit d'impugnacion: ...
    - Resolucion dera impugnacion presentada: ...
    - Accions posteriores e archiuament dera documentacion: ..Era presentacion dera impugnacion non paralisarà era execucion des decisions prenudes.
  - 5.7 Cada escolan dispausarà d'ua agenda personau a on se rebateràn toti es punts anteriors coma estrument de comunicacion familha - escòla.

6. En relacion ara assistència.

6.1 Era equipa directiua velharà pera assistència e puntualitat des escolans, professorat e personau non docent e establirà es mesures de besonh entath bon funcionament.

## Seccion 2. Mecanismes e formules entara promocion e resolucion de conflictes.

(DECRET102/2010) Mecanismes establerti ara ora de resòlver conflictes que se produsissen en centre o en entorn, e de crear un clima de trabalh e convivència adequadi.

**Art. 57** Es procediments de resolucion des conflictes de convivència s'ajustaràn as principis e critèris que seguissen:

A) Velharàn pera proteccion des drets e déuers des afectadi.

B) Auràn de garantir era continuitat des activitats dera escòla damb era minima pertorbacion tar escolanat e professorat.

**Art. 58.** Pera melhora deth procès educatiu des escolans quan se produsiràn conductes contràries as normes de conviuència deth centre, aguestes, se corregiràn e sancionaràn d'acòrd damb çò que se dispause en decret D279/2006. Era imposicion des mesures correctiues e des sancions auràn de tier en compde era edat der escolan/a e es sues circumstàncies personaus, familiars e sociaus; e auràn d'èster proporcionades ara sua conducta e auràn de contribuïr ara mantenença e era melhora deth sòn procès educatiu.

**Art. 59.** Ena gradacion des mesures correctiues e des sancions se tieràn en compde es circumstàncies que pòden amendrir era gravetat dera accion der escolanat e es que pòden intensificar-la.

**Art. 60.** Se considèren circumstàncies que pòden amendrir era gravetat dera accion der escolanat (Art. 31 Decrèt 279):

1. Era reconeishença espontanèa dera sua conducta incorrècta.

2. Non auer cometut damb anterioritat manques ne conductes contràries ara conviuència en centre.

3. Era peticion d'escuses enes casi d'injuries, ofenses e alteracion deth desenvolupament des actiuitats deth centre.

4. Er aufriment d'accions compensadores deth damatge causat.

5. Era falta d'intencionalitat.

6. Es supòsits previsti ar article 28.5 d'aguest Decrèt 279.

Se les cau considerar circumstàncies que pòden intensificar era gravetat dera accion der escolanat:

1. Qu'er acte cometut atempte contra eth déuer de non discriminar a cap membre dera comunitat educatiua per arrason de neishença, raça, sèxe, religion o per quinsevolh auta circumstància que sigue personau o sociau.

2. Qu'er acte cometut compòrte damatges, afronts o ofenses a companhs d'edat inferiora o as incorporadi recentaments ath centre.

3. Era premeditacion e era reiteracion.

4. Collectiuitat e/o publicitat manifèste.

Aguest procès educatiu de resolució de conflictes se basarà en (art 24-28 deth D279/2006).

**Art. 61.** Era mediacion escolara constituirà eth metòde principau de resolució de conflictes en centre.

**Art. 62.** Era Comission de Conviuència deth Centre collaborarà enes procèssi de mediacion escolara a peticion dera direcció deth centre.

**Art. 63.** Era mediacion escolara, coma procès educatiu de gestió de conflictes, se basarà enes principis arrecuelhudi en art. 24 deth D279/2006, e er encastre d'aplicación serà çò de regulat en art. 25 deth D279/2006:

Era mediacion escolara se basarà enes principis següents:

1. Era voluntarietat, segontes era quau es persones implicades en conflicte son liures d'acuelher-se o non ara mediacion, e tanben de renonciar-ne en quinsevolh moment deth procès.

2. Era imparcialitat dera persona mediadora qu'a d'ajudar es participants a arténher er acòrd pertinent sense imposar cap solució ne mesura concreta ne prener-i part. Era persona mediadora non pòt auer cap relacón dirècta damb es hèts qu'an originat eth conflicte.

3. Era confidencialitat, qu'obligue as participants en procès a non revelar as persones aliènes era informacón confidenciau qu'obtinguen, lheuath des casi previst ara normatiua en vigor.

4. Eth caractèr personau que supause qu'es persones que prenen part en procès de mediacion les cau assistir personauaments as amassades de mediacion, sense que se poguen valer de representants o intermediaris.

Er encastre d'aplicación dera mediacion escolar serà eth següent:

1. Eth procès de mediacion pòt utilizar-se coma estratègia preventiua ena gestió de conflictes entre membres dera comunitat escolara, encara que non siguen tipificades coma conductes contràries o grèvaments perjudiciaus entara conviuència en centre.

1.1 Se pòt aufrir era mediacion ena resolució de conflictes generadi per conductes der escolanat contrari as normes de conviuència o grèvaments perjudiciaus entara conviuència deth centre, levat que se dongue bèra ua des circumstàncies següentes:

- Qu'era conducta sigue ua des descrites en apartat b) o c) der article 38 deth Decrèt 279 (era agressió física o es amenaces a membres dera comunitat educatiua; es vexacions o umiliacions a quinsevolh membre que sigue dera comunitat escolara, particularament aqueres qu'agen ua implicación de genre, sexuau, raciau o xenofòba, o se realizen contra er escolanat mès vulnerable pes sues característiques personaus, sociaus o educatiues e s'age emplegat grèu violència o intimidación), o era descrita en apartat h) deth madeish article (era reïterada e sistematica comission de conductes contràries as normes de conviuència en centre).

- Que s'age ja utilizat eth procès de mediacion ena gestió de dus conflictes damb eth madeish escolan o escolana, pendent eth madeish cors escolar, quinsevolh qu'age estat eth resultat d'aguesti procèssi.

1.2 Se pòt aufrir era mediacion coma estratègia d'apariament o de reconciliación, un còp aplicat ua mesura correctiua o ua sanción, entà restablir era confidança entre es persones e proporcionar nau elements de responsa en situacions semblants que se poguen produir.

**Art. 64.** En quinsevolh moment deth procès es persones implicades pòden decidir acuelher-se ara mediacion o renonciar-ne e ac manifestaràn per escrit adreçat ath director/a deth centre.



- Art. 65.** Er aufriment d'iniciar eth procès de mediacion lo realitzarà eth director/a deth centre, prèvia consulta as tutors/se des escolans implicadi e mejançant escrit dirigit as persones interessades.
- Art. 66.** Era direccion deth centre notificarà era iniciacion deth procès as persones interessades. En er escrit de notificacion se comunicarà eth nòm dera persona mediadora prepausada peth centre, e, s'ei eth cas, er escolan/a collaborador/a designat.
- Art. 67.** Era persona mediadora aurà d'abstier-se quan se darà bèra ua des circumstàncies soslinhades en er art. 28 dera Lei 30/1992 (LRJAP-PAC) e ac a de comunicar ath director/a, per escrit, en eth termini de 2 dies dempús deth sòn nomentament.
- Art. 68.** Es pairs des escolans poderàn plantejar deuant eth director/ara eth refús dera persona mediadora prepausada, quan age manca d'objectiuitat en procès de mediacion. Ac haràn en un termini de 2 dies lectius. Es resolucions negatiues d'aguestes recusacions auràn d'èster motivades.

### **Capítol 3. Regim disciplinari des escolans.**

#### **Seccion 1. Conductes contràries as normes de convivència deth centre.**

- Art. 69.** Corresponerà ath tutor/a der escolan/a, per pròpria iniciatiua o a peticion d'auti membres dera comunitat escolara, avalorar s'es conductes des sòns escolans (fautes injustificades de puntualitat o d'assistència a classa, actes d'incorreccion o desconsideracion damb es auti membres dera comunitat escolara, actes injustificadi qu'altèren eth desvolopament normau des actiuitats deth centre, eca.) les cau considerar coma conductes contràries as normes de conviuència deth centre segons er art. 33 deth D279/2006, e se les cau comportar mesures correctiues.
- En quinsevolh cas eth tutor/a concretarà es indicacions generaus qu'ath respècte se donguen pera equipa directiua deth centre.
- Era Comission de Conuiuència deth Centre, a peticion deth director/a, concretarà e/o matisarà es accions e/o interpretacions a amiar a tèrme.

#### **Seccion 2. Mesures correctores e sancionadores.**

- Art. 70.** Es mesures correctiues entà corregir es conductes contràries as normes de convivència deth centre seràn es previstes en art. 34 deth D279/2006:
1. Amonestacion orau.
  2. Compareishença immediata deuant eth/era cap d'estudis o deth/dera director/a deth centre.
  3. Privacion deth temps d'esbarjo.
  4. Amonestacion escrita.
  5. Realizacion de trabalhs educatius entar escolan o era escolana, en orari non lectiu, e/o er apareament economic des damatges causadi ath materiau deth centre o ben ath des auti membres dera comunitat educativa. Era realizacion d'aguesti trabalhs non se poderà perlongar per un periòde superior a dues setmanes.

6. Suspension deth dret a participar enes actiuitats extraescolars o complementàries organitzades peth claustre e aprovades peth conselh escolar deth centre pertinent per un periode màxim d'un mes.

7. Cambi de grop o classa der escolan o dera escolana per un periode màxim de quinze dies.

8. Suspension deth dret d'assistència a determinades classes per un periode non superior a cinc dies lectius. Pendent era imparticion d'aguestes classes er escolan o era escolana a de demorar en centre en tot efectuar es trabalhs academics que se li manen.

**Art. 71.** Era imposicion des mesures correctiues, lheuut dera amonestacion orau, era compareishença immediata deuant eth cap d'estudis o deth director deth centre e dera privacion deth temps de pati, s'auràn de comunicar formauments as familiars des escolans. Dera mesura correctiua aplicada, lheuut des mencionades en eth paragraf anterior, en demorà constància escrita, e damb explicacion dera conducta der escolan/a que l'a motivada. Era nòta de constància escrita, redactada pera persona qu'aplique era mesura correctiua, s'aurà d'incorporar en archiu personau der escolan.

### Seccion 3. Normes de comportament

#### A) ENTRADA E GESSUDA DETH CENTRE

Es pairs e mairs an de facilitar era entrada e gessuda des escolans ena escòla, procurant deishar liure eth pas as pòrtes.

- Era entrada ara escòla se daurirà 5 minutes abantes der inici des classes, entà entrar es escolans/es.
- Toti es escolans/es an d'èster en centre tàs 9:00 e 15:00 ores entà pujar tàs classes directament de forma ordenada per hilères, tostemp qu'ac permete eth temps.
- Era pòrta dera escòla se barrarà tàs 9:05 e 15:05 ores. Toti aqueri escolans que non arriben ara ora, poiran entrar en centre tara ora deth pati 10:40 ores.
- Era gessuda deth centre serà tàs 13:00 e 17:00 ores.

#### B) ASSISTÈNCIA E PUNTUALITAT

- Qualsevol falta d'assistència se notificarà per escrit. Se pòt avisar per telèfon, mès en moment qu'er escolan/a torne ara escòla s'a de hèr per escrit ena agenda.
- Quan un escolan/a arribe reiteradament tard ena escòla, se picarà ara familha entà saber eth motiu.
- En cas qu'un escolan manque mès deth 25% des dies, calerà comunica'c as servicis sociaus.

#### C) COMPORTAMENT ENA CLASSA

- En cambi d'ora es ecolans/es an d'èster ena classa.
- En acabar era aula a de quedar ordenada: es cagires en lòc, es taules ordenades, eth tèrra sense lordères....
- Es mèstres an d'informar as familhes a través dera agenda tostemp qu'er escolan age un mau comportament ena classa e qu'age coma conseqüència ua disminucion escolar.

#### D) TASQUES E ESTUDI

- Es pairs e mairs an de colaborar damb es sòns hilhs ena realizacion des ahèrs e estudis.
- En inici d'etapa es pairs e mairs an de signar era carta de compromís, que regule era escolarizacion des escolans/es.

#### E) IGIÈNA E VESTIMENTA

- Es escolans/es an d'anar tara escòla limpios controlant diariament era igièna e limpiesa. En cas de non èster atau, era tutora o directora deth centres, calerà dirigir-se ar EAP entà un assessorament.
- Se recomane anar tara escòla damb eth pèu arremassat eth dia d'educacion fisica.
- En centre non se permet cap accessòri o complement deth tipe: pierciengs, pendengles longues...
- Es gòrres, capuches e lunetes de solei non se poiràn portar laguens dera classa.
- Se recomane portar era gòrra dera ZER enes gessudes dehòra deth centre.

#### F) PATIS

- Era durada des patis ei de 30 minutes.
- Toti es escolans an de portar esdejoar. Er esdejoar a d'èster salutós, non se pòt portar chuches, refrescs, chicles....
- Se per motius climatologics non se pòt gesser tath pati, es escolans se quedaràn ena classa damb eth o era mèstre/a responsable.

#### G) LIBRES E MATERIAU

- Toti es ecolans an de portar es libres e materiau qu'an de besonh entà trabalhar diariament ena data indicada.
- Es escolans non poiràn portar joguets tara escòla.

#### H) SUENH DETH MATERIAU E INSTALLACIONS

- Cau respectar eth materiau dera escòla: PDI, taulèus, taules, cagires, materiau d'educacion fisica... En cas qu'un escolan trinque o hèsque un mau ús deth materiau era familha se harà carrec dera despena.
- En quant as installacions, calerà respectar en tot moment dant-li un ús adequat. Quinsevolh destròça ena escòla, era familha se'n harà cargue, amassa damb era sancion corresponent.

#### I) OFENES O AGRESSIONS

- Er escolan/a a de comportar-se correctament e non oféner ne verbaument, ne fisicament a persones que formen part dera comunitat educativa (mèstres, companhs, vigilants minjador...).

## J) ÚS DES BANHS

- Es escolans an d'intentar anar tath banh ara ora deth pati e abantes d'entrar ena classa, entà non trincar eth ritme dera classa.
- Se barraràn es grifos tostemp dempús deth sòn usatge.

## K) MINJADOR

- Ei responsabilitat des familhes qu'eth comportament des sòns hilhs/es sigue er adequat. En cas d'incompliment se poirà privar d'aguest servici ar escolan/a.

## L) ACTIVITATS EXTRAESCOLARS

- Es escolans/es an d'auer un bon comportament enes activitats. En cas de non auer-lo pòden estar privadi d'aguestes activitats.

## M) VISITES DES PAIRS

- Es pairs o mairs non pòden entrar enes classes sense eth permís deth mèstre o tutor.

## N) USATGE DETH MÒBIL

- Es escolans poirà portar mòbil ena escòla, per besonhs familhars e justificadi.

## TIPES DE FAUTES

### **FAUTES LHEUS**

- Fauta injustificada d'assisténcia e puntualitat.
- Non hèr reiteradament es activitats encomanades.
- Desinterès enes ahèrs dera classa.
- Fautar ath respècte as companhs: insults, paraules despectives....
- Quinsevolh comportament injustificat qu'alterigue lheument eth desvolupament normau des activitats deth centre.
- Usatge deth mòbil injustificadament.
- Non hèr un bon ús deth materiau dera escòla.(trincar regles, libres, gomes...)

### ACTUACION:

- Amonestacion verbau
- Amonestacion escrita

- Mesura correctiva; se quedarà eth temps de lèser entà reflexionar sus eth comportament non corrècte.
- Era realizacion d'activitats de caractèr academic.
  - Totes es mesures correctives tieràn en compde era individualizacion der escolan.

### **FAUTES GREUS**

- Fautar ath respècte as mètres e personau deth centre.
- Fauta injustificada reiteradament ena escòla.
- Agressions a un companh (calerà tier en compde era edat der escolan).
- Us reiteratiu sense justificacion deth mòbil. En aquest cas se poirà retirar eth mòbil ar escolan.
- Hèr un mau usatge des installacions deth centre (trincar vèires, pòrtes,...)
- Cada tres fautes lèus se considèrè ua grèu.

#### **ACTUACION:**

- Demandar perdon ara persona que s'a fautat eth respècte, e nòta ena agenda que vierà firmada de casa.
- En cas d'un mau usatge des installacions, era família serà responsable dera sua reparacion.
- Prohibicion temporau de participar en activitats extraescolars.
- Presentar er escolan deuant era direccion deth centre.

### **FAUTES MOLT GREUS**

- Agressions fisiques reiterades a companhs.
- Agressions a mètres o membres deth centre.

En cas d'ua falta lèu s'informarà as familhes per miei dera agenda.

En cas de tres fautes lèus calerà hèr ua amassada damb era família entà informar dera sancion corresponenta.

Es mètres an d'èster sensibles ara observacion des escolans e intolerants deuant es agressions de quinsevolh tipus (verbau, fisica,...) e actuar de forma immediata en tot seguir eth protocòl.

## Seccion 4. Fautes d'assistència a classe

**Art. 72.** Es abséncies e era manca de puntualitat ara classa auràn d'èster justificades per miei dera agenda pes pairs des escolans implicadi as sòns respectius tutors/se. En cas d'abséncies prolongades era directora les notificarà ath departament d'educacion. Aguestes abséncies afecten ar arthenement des objectius deth cors e se preneràn es mesures avientes en er expedient academic. En cas de reiteracion s'avertirà es Servicis Sociaus.

Es escolans que non assistissen a classe pendent un temps e qu'es pairs ne dan coneishement damb antelacion se poirà facilitar trabalh escolar sense obligacion de corregir-lo.

**Art. 73.** Es abséncies des professors auràn d'èster justificades ara direccion deth centre. Ena Programacion Generau deth Centre se determinarà eth procediment a seguir entà qu'es substitucions des abséncies altèren eth mens possible eth foncionament des activitats deth centre. Es abséncies des màstres itinerants dera ZER auràn d'èster justificades ara direccion dera ZER

## Seccion 5.D'outes.

**Art. 74.** Es drets e déuers des escolans d'aguest centre son es reguladi peth Decrèt 279/2006 de 4 de junhsèga (DOGC 06.07.2006), enes tèrmes que s'i estipulen.

**Art. 75.** Es drets des escolans que recuelh aguest Decrèt son:

- Dret ara formacion.
- Dret ara avaloracion objectiua deth rendiment escolar.
- Dret ath respècte des pròpies conviccions.
- Dret ara integritat fisica e era dignitat personau.
- Dret de participacion en foncionament e era vida deth centre.
- Dret d'amassada e participacion.
- Dret d'informacion.
- Dret ara libertat d'expression.
- Dret ara orientacion escolar, formativa e professionau.
- Dret ara egalitat d'oportunitats.
- Dret ar emparament sociau.
- Dret ar emparament des drets der escolanat.

**Art. 76.** Es déuers des escolans que recuelh aguest Decrèt son:

- Déuer de respècte as auti.
- Déuer d'estudi.
- Déuer de respectar es normes de conviuència deth centre.

Eth respècte as normes de conviuència laguens eth centre d'ensenhament, coma déuer basic der escolanat implique es obligacions següentes:

1. Respectar era libertat de consciència e es conviccions religioses, moraus e ideologiques, coma tanben era dignitat, era integritat e era intimitat de toti es membres dera comunitat educativa.
2. Non discriminar cap membre dera comunitat educatiua per arrason de neishença, raça, sèxe o per quina auta circumstància que sigue personau o sociau.

3. Respectar eth caractèr pròpri deth centre cossent damb era legislacion en vigor.
4. Respectar, utilizar corrèctaments e compartir es bens mòbles e es installacions deth centre e des lòcs a on amie a tèrme era formacion practica coma part integranta dera actiuitat escolara.
5. Complir es normes d'organizacion e foncionament deth centre.
6. Respectar e complir es decisions des organs unipersonaus e col·legiats e deth personau deth centre, sens perjudici que pogue impugnar-les quan considerarà que grèugen es sòns drets, cossent damb eth procediment qu'establisque eth NOF deth centre e era legislacion en vigor.
7. Participar e colaborar actiuaments damb era rèsta de membres dera comunitat escolara, per tau de favorir eth melhor desenvolopament dera activitat educativa, dera tutoria e era orientacion e dera convivéncia en eth centre.
8. Propiciar un ambient convivenciáu positiu e respectar eth dret dera rèsta der escolanat ath hèt que non sigue perturbada era activitat normau enes aules.

#### Participacion enes centres dera comunitat escolar

Es centres qu'agen AMPA concretaràn tamb era direccion es activitats que desirent amiar en centre en orari non lectiu

## TÍTOL VI. COLLABORACION E PARTICIPACION DES SECTORS DERA COMUNITAT EDUCATIUA.

### Capítol 1. Qüestions generaus.

Entà arténher er exit escolar se sajarà d'optimizar toti es recorsi entà arténher era colaboracion e participacion des sectors dera comunitat escolar.

### Capítol 2. Informacion as familhes.

**Art. 77.** Quinsevolh mètstre pòt informar as familhes a trauèrs dera agenda escolara.

### Capítol 3. Associacion de mairs e pairs d'alumnes. (AMPAS)

**Art. 78.** Son es collectius formadi pes pairs/mairs des escolans matriculadi en centre, que se regiràn d'acòrd damb es sòns estatuts, tot respectant eth present NOF. Es sues funcions/competéncies seràn establides pera normativa vigent.

### Capítol 4. Carta de compromís educatiu.

**Art. 79.** Entà sensibilizar e orientar es Pairs e Mairs sus era sua responsabilitat d'educadors e entà potenciar era sua participacion ena formacion des sòns hilhs, cada an, a principis de cors signaràn era carta de compromís, tal coma expause era (Llei 12/2009, del 10 de juliol, d'educació.(DOGC 5422-16.07.2009)

## TÍTOL VII. FONCIONAMENT DES ESCÒLES DERA ZER

### Capítol 1. Aspectes generaus.

Es centres que formen era ZER Val d'Aran an ues normes de foncionament comunes e pròpies de cada centre adaptades a cada realitat.

#### Seccion 1. Entrades e gessuda deth centre.

**Art. 80.** Es escolans sonque gesseràn deth centre laguens der orari escolar per motius justificadi, prèvia peticion ath Director/a o tutor/a per part des pairs o representants legaus. Calerà que siguen acompanhadi per ua persona responsabla, pair, mair o tutor legau, o qu'aguesti agen dat era corresponenta autorizacion escrita, cas que deleguen tau responsabilitat a d'auta persona. En cas que se deishe un escolan solet ena entrada dera escòla abantes dera ora fixada, se parlarà damb era familha, e en cas reiteratiu, s'avisarà as serveis corresponents. En cas de fòrtes nhèuades o ua auta fòrça major eth tancament dera escola anarà estacat ara normatiua vigent.

#### Seccion 2. Relacions pairs-escòla.

**Art. 81.** Es visites o entrevistes des pairs des escolans damb es mèstres se realizaràn de manera ordinària, eth dia dera setmana e en orari qu'ath començament de cors se determine ena corresponenta Programacion Generau deth Centre. Per tau d'un melhor profitament des visites e entrevistes, lheuath d'excepcions qu'ac justifiquen, calerà sollicitar-les aumens damb un dia d'anticipacion. Er **intercanbi d'informacion** entre eth centre e es familhas, ja sigue collectiva o individuaument se determinarà en tot usar era **agenda** escolara qu'a cada escolan.

**Art. 82.** Es visites e/o gessudes seràn degudaments programades, s'informarà as pairs des escolans afectadi, es quaus auràn de signar era corresponenta autorizacion d'assistència des sòns hilhs, que sense era non i poderàn assistir.

#### Seccion 3. Activitats complementaries e extraescolares.

**Art. 83.** Era programacion des activitats qu'an d'èster realizades dehòra deth recinte escolar - laguens o dehòra der orari escolar - les calerà includir ena Programacion Generau deth Centre. En marc d'aguesta programacion, es actiuitats concrètes seràn autorizades peth director e comunicades ath Conselh Escolar ena sua pròxima amassada. Toti es escolans gesseràn deth sòn centre, e sonque poiran baishar en parades oficials (Es Bòrdes, Arties, Gessa e Salardú), tostemps que s'informe ath sòn mèstre/a o tutor/a damb auança.



Sonque en cas des colònies se poirà arremassar escolans enes madeishes colònies (non portar-les). Aguesta excepcion non serà entara rèsta de gessudes d'un dia. Es escolans d'Es Bòrdes, gessen e arriben en Vielha (en cas de gèsser peth tunèl) entà anar tàs colònies.

**Art. 84.** Es visites e/o gessudes seràn degudaments programades, s'informarà as pairs des escolans afectadi, es quaus auràn de signar era corresponenta autorizacion d'assisténcia des sòns hilhs, que sense era non i poderàn assistir. Es autorizacions an d'èster presentades ara escòla eth dia abantes dera gessuda. Non s'acceptaràn autorizacions eth madeish dia.

**Art. 85.** Es gessudes se haràn damb un minim de dus acompanyaires, un que calerà èster necessàriaments mèstre/a.

Enes gessudes se respectaràn es ratios escolanes/mèstres establides ath respècte ena norma: (document pera organizacion e eth funcionament des escòles e des centres publics d'educacion primaria deth cors 2014-2015: cicle parvulari, 10/1; cicle iniciu e cicle mejan, 15/1; cicle superior, 20/1. Eth cas qu'es activitats s'esperlonguen mès d'un dia, es relacions prepausades son: cicle de parvulari, 8/1; cicle iniciu e mejan, 12/1; cicle superior, 18/1. Excepcionament eth conselh escolar deth centre, en tot justificar-ac adequadaments e en tot avalorar es implicacions de seguretat, poderà, entà ua activitat concrèta, acordar eth cambi d'aguesta relacion)

**Enes gessudes dehòra de centre, i aurà d'assistir tot eth claustre responsable dera gessuda. Es mèstres poiràn recuperar es ores dedicades de mès, laguens des sues ores exclusives.**

#### Seccion 4. Vigilancia dera recreacion.

**Art. 86.** Eth temps de pati serà tutelat per toti es mèstres deth centre, segontes mèrque er orari oficiau de cada mestre, excepte eth/era director/a en cas excepcionau.

#### Seccion 5. Des abséncies des mèstres.

**Art. 87.** Se compliràn es normes balhades peth Departament d'Educacion. Eth director a era obligacion de comunicar ath Departament totes es abséncies e retards, justificades o non.

#### Seccion 6. Oraris des escòles.

**Art. 88.** Eth centre s'aurà d'ajustar ath calendari escolar aprovat damb caractèr generau entà toti es centres de nivèu non universitari de Catalonha.

**Art. 89.** Dehòra der orari lectiu destinat ar ensenhament reglat, eth centre poderà programar actiuitats complementàries e extraescolars. Era realizacion d'aguestes actiuitats, que seràn de caractèr voluntari, non poderàn comportar, entàs escolans que non i participen, discriminacion o modificacion der orari lectiu o deth calendari escolar.

**Art. 90.** Es dependéncies deth centre poderàn èster utilizades dehòra der orari escolar dera forma prevista ara norma en vigor (Decrèt 218/2001, de 24 de junhsèga - DOGC 6.8.01).

#### Seccion 7. Utilizacion des recorsi materiaus

**Art. 91.** Es escolans les cau portar ena escòla eth materiau de besonh entara realizacion des tasques pròpies deth sòn procès d'aprendissatge. Aguesta obligacion s'estén ar equipament esportiu e necesser. Tota pèça de vestir a d'anar mercada e ei obligatòri portar bata enquià P5.

**Art. 92.** Es professors auràn de preveir eth materiau didactic qu'utilizaràn es escolans ath long deth cors

e auràn de velhar pr'amor que toti ne poguen dispausar.

**Art. 93.** S'amiarà era reutilizacion des libres de tèxtes en educacion primària damb acòrd des pairs. Es escolans non pòràn escriuer enes libres entà prolongar era sua reutilizacion.

## Seccion 8. Actuacions en supòsit de retard ena recuelhuda der escolanat ena gessuda dera escòla.

**Art.94.** Des gessudes deth centre.

- Es escolans gessen dera escòla ara ora establida ena corresponenta Programacion Generau deth Centre. Es gessudes les realizaràn pes lòcs assignadi as diferenti còrsi o estapes educatiues e comunicades prèviaments as pairs.
- Es escolans deth parvulari se liuren as sòns pairs o persones autorizadas a taus efèctes damb coneishença des mèstres encargadi dera sua custòdia.
- Eth liurament dera rèsta d'escolans d'educacion primària se realizarà ena forma qu'acòrde eth Conselh Escolar deth Centre. A principis de cors cada pair/mair/tutor signarà era forma d'anar tà casa.

**Art. 95.** Deth retard er era recuelhuda des escolans

- Era recuelhuda der escolanat ara gessuda deth centre non li calerà hèr-se mèstard de 5 minutes dempús dera ora de gessuda establida.
- En eth cas qu'es escolans d'Educacion Primària agen de demorar as persones encargades de recuelher-les, ac poderàn hèr laguens es dependéncies dera escòla, abituauments en pati. Era escòla procurarà contactar damb era familia s'eth temps de demorança ac aconselhe.
- Quan se produsirà un retard dehòra des marges rasonables (10 minutes) ena recuelhuda der escolanat un còp acabat er orari escolar eth mèstre/a o tutor/a procurarà contactar damb era familia. Un còp agotat sense efècte es assagi de comunicacion damb era familia e transcorrut un marge de temps prudent, era persona que enquià aqueth moment age estat encargat der escolanat comunicarà telefonicament era situacion as autoritats (mossos d'esquadra) e acordarà damb eri era formula entà liurar-lo ara sua custòdia.
- Es persones que se haràn cargue des escolans un còp se supère eth temps fixat entara recuelhuda seràn per orde de preferéncia:
  - Eth mèstre/a que age hèt classa ara darrèra ora damb er escolan.
  - Quinsevolh aute personau que sigue deth centre qu'accepte era peticion deth director.
- Era reiteracion freqüenta d'aguesti hèts damb ua madeisha familia, ena mesura qué compòrten ua manca d'assumpcion des responsabilitats era custòdia des menors que les correspon, comportarà qu'era direccion deth centre comunique per escrit era situacion as servicis sociaus deth municipi. D'aguesta comunicacion ne demorarà còpia archuada ath centre.
- Eth contraròtle de freqüéncia d'aguesti hèts correspon ath mèstre/a tutor/a der escolan.
- En cas que non i age solucion efectiua ara reiteracion des recuelhudes tardanes dempús dera comunicacion as servicis sociaus deth municipi, era direccion dera escòla n'informarà ara direccion des Servicis Territoriaus corresponents.

## Seccio 9. Actuacions en supòsit d'absentisme der escolanat.

**Art.96.**

- Quan se produsirà un cas d'absentisme escolar ena Estapa de Primària, eth mèstre/a tutor/a der escolan se meterà en contacte damb es sòns pairs o tutors legaus per tau d'assabentar-les

dera situacion e arrebrembar-les es obligacions qu'an de velhar pera corrècta escolarizacion des sòns hilhs.

- Se d'aguesta accion non ne resulte era rectificacion deth comportament absentista, era direccion deth centre realitzarà es accions següentes ena mesura que siguen de besonh:

· Enviar escrit ara familha en tot arrebrembar-les es obligacions envèrs es sòns hilhs. Ua còpia s'archivarà en eth centre.

· Comunicar per escrit era situacion as servicis sociaus deth municipi. Ua còpia s'archivarà en eth centre.

· Comunicar per escrit era situacion as servicis der E.A.P. e ara Inspeccion Educativa, d'acòrd damb eth protocòu d'accion establida ar efècte, o ben ara direccion des Servicis Territoriaus d'Educacion de Lhèida.

- Quan er absentisme se produsís en eth Dusau Cicle d'Educacion Infantil, eth mèstre/a tutor/a se meterà en contacte damb es pairs der escolan en tot arrebrembar-les eth besonh d'escolarizar corrèctaments es sòns hilhs entà evitar aspèctes irrecuperables en eth sòn procès d'ensenhament aprendissatge. Era direccion deth centre ac harà per escrit. Se non se corregís aguesta situacion ac comunicarà as servicis educatius o sociaus corresponents.

- Eth tot cas, es fautes injustificades d'assistència a classa poderàn èster considerades, d'acòrd damb eth Decrèt que regule es drets e déuers des escolans, coma conductes contràries as normes de conviuència deth centre, e poderàn èster objècte de totes es mesures correctives que se contemplan a tau efècte en eth mencionat Decrèt regulador des drets e déuers des escolans

## Seccion 10. Actuacion en cas des escolans malauts o accidentats.

**Art. 97.** S'un escolan a fèbre o ua malautia infècto contagiosa se localizaràn es pairs pr'amor que se'n hèsquen cargue. Er escolan tornarà damb era nauta medica.

En cas qu'un escolar presente fèbre de mès de 38°C, eth mèstre o responsable le calerà suministrar paracetamol. Calerà tier en compde era taula de valors que balhèc era pediatra. Aguesta taula a d'estar penjada ath cant dera farmaciòla deth centre.

**Art. 98.** En cas que bèth escolan patisque un accident pendent eth temps en qué se trape jos eth tutelatge dera escòla, arreceberà es primèrs suenhs ath centre. Se se considèra de besonh era intervencion de personau especializat se les avisarà e tanben as pairs pr'amor que se ne hèsquen cargue. A falta de localizar-les se ne harà cargue eth professor tutor/a o d'aute personau deth centre per encomana dera direccion.

**Art. 99.** En cas qu'era urgència ac requerisque e non se pogue compdar damb eth personau especializat, eth compliment deth déuer d'assistència, eth traslat lo harà eth S.A.S

## Seccion 11. Seguretat, igiene e salut.

**Art. 100.** Enes casi d'aplicar medicaments ena escòla se seguirà eth protocòl que mèrque eth departament de salut. Aguest protocòl tanben s'aplicarà en cas de presència de plagues.

- En cas grave de problèmes de **contròl d'esfinter** reiteradi se harà ua demanda ar EAP entà que valore era situacion. S'informarà as pairs dera demanda. En situacions croniques cau compdar tamb ua muda ena escòla. Se sajarà que cada escolan se cambie solet.

## Seccion 12. D'outes

**Seccion 1. Actuacions en cas de queishes sus era prestacion des servicis que qüestionen er exercici professionau deth personau dera escola.**

**Art. 101.** Es pairs an dret a sollicitar aclariments per part des professors respècte des qualificacions d'actiuitats academiques o d'avaloracions parciaus o finaus de cada cors des sòns hilhs ath mèstre tutor.

**Art. 102.** Es pairs an dret a hèr reclamacions sus es qualificacions des avaloracions mencionades d'acòrd damb çò que dispause er art. 9 deth Decrèt 297/2006:

Er escolanat a dret a ua avaloracion objectiua deth sòn progrès personau e rendiment escolar, per açò se l'a d'informar des critèris e procediments d'avaloracion, d'acòrd damb es objectius e contenguts der ensenhament.

Er escolanat e, quan ei menor d'edat, es sòns pairs, an dret a sollicitar aclariments deth professorat respècte des qualificacions damb es que s'avaloren es sòns aprendissatges enes avaloracions parciaus o es finaus de cada cors.

Er escolanat, o es sòns pairs, pòden hèr reclamacions sus es decisions e qualificacions que, coma resultat deth procès d'avaloracion, s'adòpten ara fin d'un cors, cicle o estapa d'acòrd damb eth procediment establít. Aguestes reclamacions an de fundamentar-se en bèra ua des causes següentes:

1. Era inadequacion deth procès d'avaloracion, o de bèth un des sòns elements, era relacion damb es objectius o contenguts der airau o matèria sometuda a avaloracion o damb eth nivèu prevíst ena programacion per organ didactic corresponent.
2. Era incorrècta aplicacion des critèris e procediments d'avaloracion establida

**Art. 103.** Eth procediment entà tractar es queishes o denúncias der escolanat, pairs e mairs, professorat o auti treballadors deth centre que poguen qüestionar o referir-se ara accion professionau d'un mèstre o d'un aute treballador deth centre en er exercici des sues foncions, s'ajustarà ath protocòu següent:

a. Presentacion e contengut der escrit de queisha o denúncia.

Es queishes o denúncias se presentaràn per escrit en registre d'entrada deth centre, adreçat ara direccion e auràn de contier:

- Identificacion dera persona o persones que lo presenten.
- Contengut dera queisha, enonciat dera manèra mès precisa possibla (damb especificacion des desacòrds, des irregularitats, des anomalies, eca., que qui presente era queisha cre que s'a produsit per accion o omission deth mèstre o d'un aute treballador deth centre que se li referissen)
- Data e signatura.

Er escrit anarà acompanhat, s'ei possible, de totes es donades, documents e d'auti elements acreditatius des hèts, accions o omissions que se li hèsque referéncia a eth.

b. Corresponerà ara direccion deth centre:

- Recéber era documentacion e estudiar-la;
- Directaments, o a trauèrs d'auti organs deth centre se s'escau, obtier indicis e tostep que sigue possible hèr comprovacions entà arribar a evidéncias sus er ajustament des hèts expausadi ara realitat;
- A transportar còpia der escrit de queisha rebut ath professor o treballador afectat, e demanar-li un informe escrit precís sus es hèts objècti dera queisha, atau coma era aportacion dera documentacion probatòria que considère oportuna. Er informe escrit se poderà substituir per ua declaracion verbau dera persona afectada que se recuelherà per escrit en madeish

moment que la formule, se datarà e la signarà, aumens, era persona afectada. En tot cas, se respectarà eth dret d'audiència der interessat;

- Estudiar eth tèma damb era informacion recuelhuda e, s'ac considèrè oportun, demanar era opinion d'organs de govèrn e/o de participacion deth centre sus eth hons der ahèr;

- Amiar a tèrme totes es accions d'informacion, d'assessorament, de correccion e, se hè ath cas, d'aplicacion des procediments de mediacion, en eth marc des foncions qu'era direccion a atribuïdes coma representant dera Administracion en centre, concrètaments es de velhar peth compliment dera norma e exercir era prefectura deth personau que i a adscrit;

- Respóner per escrit as qu'an presentat era queisha, damb constància de recepcion, en tot comunicar-les era solucion ara que s'a arribat o, se s'escau, era desestimacion motivada dera queisha. Aumens, se contestarà ath primèr signant dera denúncia, e se harà a constar en er escrit de resposta era informacion sus quin ei eth següent nivèu que pòden hèr se non queden satisfèti pera resolucio adoptada (o es accions emprenudes) pera direccion deth centre. En cas qu'era direccion sigue part directaments interessada ena queisha, le calerà abstier e, en sòn lòc, ac harà eth cap d'estudis.

c. Accions posteriores e archivament dera documentacion.

Concluida era accion dera direccion, se poderà informar era direccion des Servicis Territorials dera incidència produsida e era solucion que se li a dat. En tot cas, era documentacion generada demorarà archivada, en originau o còpies autenticades, ara direccion o era secretària deth centre, a disposicion dera Inspeccion d'Educacion.

## Seccion 2. D'aves quèstions.

**Art. 104.** Es escolans qu'arriben ar estudi en bicicleta, patinet,... deishen dehòra deth recinte escolar aguesti transpòrts. Eth centre declina quinsevolh responsabilitat sus eth tèma.

## Capítol 3. Servicis escolars.

### Seccion 1. Servici minjador.

**Art. 105.** Era escòla aufrís a toti es escolans deth centre eth servici de minjador. Toti es escolans matriculadi ath centre an dret a hèr usatge deth servici de minjador. Sonque grèus e/o repetidi problèmes de conducta, o ben era manca d'autonomia personau de bèth escolan, poirie hèr qu'eth centre se poguesse replantejar era sua admission e/o permanéncia en er usatge deth servici se non compdèsse damb era assisténcia de besonh de personau auxiliar. Es escolans poderàn utilizar eth minjador de manèra contunhada, o ben de manèra esporadica en tot avertir ath centre puntauments. Era manca d'espaci destinat ath servici de minjador poderà èster causa objectiva de limitacion d'usatgèrs deth servici.

**Art. 106.** Eth servici de minjador se regirà peth sòn Plan de Foncionament. Cada centre dera ZER a eth sòn.

**Art. 107.** Toti es escolans qu'utilizen eth servici de minjador auràn de respectar eth professorat e eth personau encargat deth foncionament deth servici. Es escolans s'atieràn as normes de igièna e d'orde establida en sòn Pla de Foncionament. Es escolans de minjador non poderàn abandonar eth recinte escolar sense ua autorizacion signada pes pairs o tutors legaus.

## Seccion 2. Servici de transport escolar

**Art. 108.** Era direccion dera ZER ei era encarregada de notificar es oraris enes desplaçaments des actiuitats complementàries laguens der orari lectiu.

## Seccion 3. Servici de biblioteca

**Art. 109.** En centre funcionarà un servici de biblioteca. Tot eth claustre s'encuedarà de susvelhar eth sòn foncament, laguens der orari escolar.

**Art. 110.** Toti es escolans auràn era possibilitat d'accedir e utilizar er espaci dera biblioteca laguens der orari escolar.

Era biblioteca aufrirà as escolans es següents servicis:

- Lectura: Es escolans demanaràn es libres as encargadi e les poderàn liéger e consultar ara biblioteca.

- Prèstec: Es escolans poderàn demanar un libre e se lo poderàn emportar en casa entà lieger-lo. Mentre dura eth temps deth prèstec, er escolan ei er unic responsable e en cas de perdua o de trincament deth libre, serà obligat a crompar-ne un de nau

## Capítol 4. Gestion economica

**Art. 111.** Er equip directiu de cada centre ei eth responsable dera gestion economica. Aquest equip directiu a de balhar tota era informacion ath conselh escolar de cada centre.  
Er **us social de cada centre** non contemple era fixacion de cap impòrt de compensacion economica.

**Art. 112.** Er equip directiu dera ZER ei eth responsable dera gestion economica. Aquest equip directiu a de balhar tota era informacion ath conselh escolar dera ZER.

## Capítol 5. Gestion academica e administrativa.

### Seccion 1. Dera documentacion academico-administrativa.

**Art. 113.** Entà facilitar era organizacion, cada escolan dispausarà d'un archiu personau a on s'amasse tota era informacion concernent ara sua istòria escolar.

**Art. 114.** Aquesta informacion demorarà jos era susvelhança deth secretari/a deth centre e ath madeish temps serà accessible ad aquèri mèstres qu'agen relacion dirècta damb er escolan.

**Art. 115.** Aquest archiu personau der escolan recuelherà:

- a. Documents obligatoris damb modèu e contengut prescriptiu
  - Expedient acadèmic.
- b. Documents obligatoris damb modèu e contengut a decidir en P. C. C:
  - Còpia des informes as familhes.
- c. Autes informacions:
  - Ficha de donades basiques.
  - Ficha de resumit d'entrevistes.
  - Informes d'especialistes.
  - Informes de servicis ( Psicopedagogics, medicaus...)
  - Informe escrit as centres d'educacion segondària.

- ACIS o ben PIS (actuaus).
- Còpia dera huela de demanar EAP
- Autes informacions e documentacion qu'eth centre establisque o era administracion indique qu'an de besonh (documentacion deth procès de matriculacion, opcion religiosa ...).

**Art. 116.** Demorarà jos era custòdia deth mèstre tutor der escolan e quan aguest finalizarà era sua estancia en centre passarà a júnher-se entàth sòn archiu definitiu damb era rèsta de documentacion que seguís:

- Registres deth cors escolar.
- Còpia des informes as familhes.
- Còpia ficha de donades basiques.
- Ficha resumit d'entrevistes.
- Còpia d'informes d'especialistes.
- Còpia d'informes de servicis (medicaus ...)
- Istoriau familiar.
- Còpia der informe escrit as centres de segondària.
- Còpia ACIS o ben PIS.
- Quinsevolh auta informacion que sigue que se considèra apertient.

*\* Es contraròtles de cada cors, non gesseran dera escòla. Ath finalizar eth cors escolar, se sauran es contraròtles des escolans qu'agen de repetir.*

*\* Sonque se balharà fotocòpia d'un contraròlte o quinsevolh documentacion interna dera escòla relacionada damb es escolans en cas de sollicitud formau e per escrit d'un professionau mèdic acreditat com un psicòleg o psiquiatra o se se considere des pròpis pairs.*

## Seccion 2. Auta documentacion.

**Art. 117.** Jos era custòdia deth centre, a disposicion des sollicituds dera administracion educatiua, restarà tanben era següenta documentacion:

- Actes d'avaloracion finau de cicle.
- Actes des sessions d'avaloracion.
- Quinsevolh auta documentacion que sigue academica qu'en sòn moment determine er organ corresponent

**Art. 118.** Poderà èster modificat eth contengut d'aguest NOF per acòrd majoritari des compausants deth Conselh Escolar. Agustes modificacions se realizaràn, se s'escau, ar inici de cada cors

## Capítol 6. Personau administracion e servicis e de supòrt sòcio-educatiu.

**Art. 119.** Era ZER Val d'Aran compde damb un treballador auxiliar administratiu (PAS) damb ½ jornada laborau.  
Es sues funcions son:

- Archiu e classificacion dera documentacion dera ZER.
- Despatx dera correspondéncia (recepcion, registre, classificacion, tramesa, compulsa, franqueig...)
- Transcripcion de documents e elaboracion e transcripcion de listes.
- Gestion informatica de donades (domini dera aplicacion informatica que correspongue en cada cas).
- Atencion telefonica e personau sus es ahèrs pròpris dera secretària administrativa dera ZER.
- Recepcion e comunicacion d'avis, encomanes intèrnes e incidéncias deth personau (baishes, permisi...).
- Realitzacion de comandes de materiau, comprovacion d'albarans..., d'acòrd damb era encomana recebuda peth/pera director/a o eth/era secretari/ dera ZER.
- Manteniment der inventari.
- Contròl de documents comptables simples.
- Exposicion e distribucion dera documentacion d'interés generau que sigue ath sòn abast (disposicions, comunicats...)

**Art. 120.** Era ZER Val d'Aran compde damb dues treballadores auxiliar de conversa. Ua damb jornada laborau sencera e era auta damb 1/5 de jornada laborau.

## DISPOSICIONS FINAUS

1 Demoren abolides totes es normes e / o circulars qu'agen estat acordades damb anterioritat e que s'opausen ar establít eth çò de present NOF.

2 Jos era supervision dera equipa directiua dera ZER se poderàn elaborar manuaus de foncions, descriptors de lòcs de trabalh, concrecions e/o matisacions d'aspèctes reguladi en aquest NOF, cada viatge que non contradiguin eth sòn contengut.

3 Aquest NOF entrarà en vigor londeman dera sua aprovacion peth Conselh Escolar deth Centre.



## DILIGÈNCIA D'APROVACION D'UN DOCUMENT

M<sup>a</sup> Àngels Canes Graell, en qualitat de Secretària dera ZER Val d'Aran

### HÈSQUI CONSTAR

Qu'en data 16 de junh de 2017 eth document NOFC dera Zòna Escolar Rurau Val d'Aran ei aprovat en Conselh Escolar dempús d'auer estat aprovat peth claustre, segontes còste en acta n<sup>o</sup>3 dera plana 13 deth libre d'actes deth Conselh Escolar.

Signatura;



M<sup>a</sup> Àngels Canes Graell

Arties, 16 de junh de 2017