

PROJECTE EDUCATIU DE LA ZER TRAMUNTANA (PEZ)

ESCOLA ELS VALENTINS (VILAMACOLUM)
ESCOLA PUIG SEGALAR (VILADAMAT)
ESCOLA DE VENTALLÓ

ÍNDEX

Introducció	3
1. ANÀLISI DEL CONTEXT	4
2. IDENTITAT I CARÀCTER PROPI	7
2.1. Principis rectors (LEC)	7
2.2. Trets d'identitat	9
3. CARACTERÍSTIQUES DE LA ZER	11
4. PLANTEJAMENTS EDUCATIUS	14
4.1. Prioritats i objectius educatius	14
4.2. Projecte lingüístic (*)	17
5. DECISIONS CURRICULARS	18
5.1. Criteris d'organització pedagògica	18
5.2. El projecte curricular (*)	19
5.3. L'avaluació i promoció	19
6. L'ORGANITZACIÓ	20
6.1. Criteris que defineixen l'estructura organitzativa	20
6.2. Organigrama	21
7. LA INCLUSIÓ	22
7.1. Principis d'inclusió i coeducació	22
7.2. Pla d'acollida	22
7.3. Atenció a la diversitat	22
8. LA CONVIVÈNCIA	23
8.1. Valors i objectius per a l'aprenentatge de la convivència	23
8.2. Pla de convivència (*)	23
9. ORIENTACIÓ I TUTORIA	23
9.1. Objectius de l'orientació i seguiment de l'alumne	23
9.2. Pla d'acció tutorial (*)	23
10. LA PARTICIPACIÓ	24
10.1. Mecanismes de participació	24
10.2. Òrgans de participació	24
10.3. Àmbits de participació	25
11. L'AVALUACIÓ INTERNA-Indicadors de progrés	25
11.1. De context	26
11.2. De resultats	27
11.3. De processos	28
10.3.1. Processos d'aula	28
10.3.2. Processos de centre	29
11.4. De recursos	29
12. LA PROJECCIÓ EXTERNA I L'ATENCIÓ A L'USUARI	30
12.1. Principis de servei i atenció al públic	30
12.2. La relació amb les famílies	30
12.3. Relacions amb institucions públiques	31
12.4. Relacions amb altres centres escolars	32
12.5. Projectes inter centres	32
12.6. Projectes internacionals	32
12.7. Premis i concursos	32

(*) Aquests documents estan inclosos com annexos del PEZ

INTRODUCCIÓ

Pel que fa a les escoles que formen part de Zones Escolars Rurals (ZER), el Decret 102/2010, en la seva Disposició Addicional Quinzena, estableix que totes les escoles agrupades en una ZER comparteixen el mateix Projecte educatiu (PEZ), les mateixes Normes d'organització i funcionament (NOFZ), la mateixa Programació general anual (PGA) i la mateixa Memòria, que ha de respectar la singularitat de cadascuna de les escoles.

El Consell de Direcció de la ZER, integrat pels tres òrgans de govern unipersonal de la zona i per la direcció de cadascuna de les escoles, impulsa i coordina l'aplicació del PEZ.

És el Consell Escolar de la ZER l'òrgan que aprova el Projecte Educatiu, així com les seves modificacions.

Aquest Projecte Educatiu ha estat aprovat pel Consell Escolar de la ZER Tramuntana reunit en sessió ordinària el dia _____.

MARC NORMATIU

- Llei 12/2009 d'Educació de Catalunya. LEC
- Decret 102/2010 d'autonomia de centres
- Decret 155/2010 de la direcció dels centres educatius públics
- Decret 142/2007, de 26 de juny, pel qual s'estableix l'ordenació dels ensenyaments de l'educació primària
- Instruccions d'inici de curs

1. ANÀLISI DEL CONTEXT

- **Què és una ZER?**

ZER (Zona Escolar Rural) significa una agrupació d'escoles petites relativament properes geogràficament i que funciona com una sola escola. S'estableix un Projecte Educatiu comú adaptat a les característiques de la zona, on els i les mestres treballen en equip programant activitats conjuntes pels i les alumnes. Es comparteixen serveis i mestres especialistes itinerants (educació física, educació especial, educació musical i llengua estrangera) i es potencia una participació de pares, mares i ajuntaments més coordinada.

L'estructura de la ZER permet una millora de la qualitat en l'educació de l'alumnat que viu en les zones rurals. També permet la relació i el treball en equip entre alumnes i mestres dels diferents centres en activitats i tasques que per separat resultarien força dificultoses: programacions, sortides, colònies, trobades, projectes... També facilita mantenir obertes escoles petites, fet que representa conservar viu l'esperit jove als pobles.

A la ZER Tramuntana cada escola manté la seva identitat i gestiona tot el que li és propi a través del seu Consell Escolar. El Consell Escolar de ZER gestiona tot allò que és comú a totes les escoles i que conforma la Programació General Anual de la ZER:

- Objectius del curs
- Activitats conjuntes amb alumnes: sortides, trobades, colònies, festes culturals...
- Projectes de treball de cohesió de la ZER
- Coordinació dels mestres especialistes

- **Qui forma la ZER Tramuntana?**

<p>ZER TRAMUNTANA C/ Escoles, 1 17473 Ventalló Telf. 972794081 Codi centre: 17007427 e-mail: b7007427@xtec.cat http://blocs.xtec.cat/zertramuntana/</p>	<p>ESCOLA DE VENTALLÓ C/ Escoles, 1 17473 Ventalló Codi centre: 17004049 Telf. 972793006 e-mail: b7004049@xtec.cat http://blocs.xtec.cat/escoladeventallo/</p>
<p>ESCOLA PUIG SEGALAR C/ Escoles, 3 17137 Viladamat Telf. 972765082 Codi centre: 17004128 e-mail: b7004128@xtec.cat http://blocs.xtec.cat/escolapuigsegalar/</p>	<p>ESCOLA ELS VALENTINS C/ Escoles, 5 17474 Vilamacolum Telf. 972550146 Codi centre: 17004220 e-mail: b7004220@xtec.cat http://blocs.xtec.cat/escolaelsvalentins/</p>

- **Petita història de la ZER**

La ZER Tramuntana es va constituir, de manera experimental, el curs 1989-90. En un principi estava formada per les quatre escoles dels municipis de St. Mori, Saus-Camallera-Llampaies, Ventalló i Viladamat. El curs 1993-94 s'hi afegí l'escola de Vilamacolum. Fou en el curs 2000-01 que la ZER quedà conformada per les quatre escoles de Camallera, Viladamat, Vilamacolum i Ventalló, ja que l'escola de St. Mori va tancar per manca d'alumnat. L'escola de Saus-Camallera-Llampaies, que era el centre més gran de la ZER, n'era la seu.

El curs 2004-05 l'escola de Vilamacolum va passar a tenir la denominació de CEIP Els Valentins. El curs 2005-06 l'escola de Camallera va prendre el nom de CEIP Els Terraprimis i la de Viladamat el nom de CEIP Puig Segalar.

El curs 2012-13 la ZER tornà a canviar, ja que l'escola els Terraprimis de Camallera es va segregar.

Així, actualment, la ZER Tramuntana està formada per l'Escola de Ventalló, l'Escola Puig Segalar de Viladamat i l'Escola els Valentins de Vilamacolum. La seu de la ZER és a l'escola de Ventalló.

- **Característiques generals dels centres de la ZER**

Els tres centres de la ZER acullen, principalment, nens i nenes del seu propi municipi, dels municipis propers que no tenen escola i d'altres que en fan opció personal. Els alumnes de les escoles de Ventalló i Viladamat continuen els estudis a l'IES El Pedró de l'Escala; i els alumnes de Vilamacolum assisteixen a l'IES de Castelló d'Empúries.

Totes les escoles disposen dels serveis del Centre de Recursos Pedagògics i de l'Equip d'assessorament Psicopedagògic de Figueres, a l'Alt Empordà.

Cada escola té les seves particularitats, però en línies generals les podem definir com escoles petites, no graduades i amb els grups classe formats per nens i nenes de diferents edats, agrupats per cicles de dos cursos, tres o fins i tot més. Els agrupaments poden variar d'un curs a l'altre en funció dels alumnes nous que es matriculen, els que marxen, el nombre de mestres... En els últims cursos es constata una tendència al creixement del nombre d'alumnes a cadascuna de les escoles.

Cada classe és responsabilitat d'un/a mestre/a tutor/a, però també imparteixen les seves matèries els mestres itinerants de la ZER i altres docents del centre que donen suport, ajuden a partir grups i a atendre la diversitat.

Les tres escoles (Ventalló, Puig Segalar i els Valentins) ofereixen servei de menjador escolar. A part dels edificis escolars, amb les diferents aules, pati i zones d'esbarjo, sovint també es fa ús de les sales polivalents o instal·lacions esportives de què disposa cada un dels pobles. S'hi duen a terme, sobretot, sessions d'educació física, així com diverses festes i celebracions durant el curs escolar: representacions teatrals, carnaval, trobades de la ZER, festes de fi de curs...

Pel que fa a les instal·lacions, en general són força adequades. Actualment, la situació és la següent:

- Escola de Ventalló: tres aules, una aula de música, una aula d'informàtica, dos lavabos, el despatx d'escola i de ZER i tres magatzems petits a l'edifici principal; tres aules i una aula de reforç al barracó; el pati i l'hort.
- Escola Puig Segalar: quatre aules, una aula de suport/informàtica/despatx, una aula de ciències (de mides molt reduïdes), una biblioteca PuntEdu, una sala de material, un menjador i el pati amb un hort petit.
- Escola Els Valentins: tres aules, una biblioteca, una aula de música/anglès (dispensari), el menjador, la cuina, un despatx, el pati i l'hort.

L'horari dels centres és de 9:00h a 12:30h i de 15:00h a 16:30h. Els dimarts i els dijous es fa SEP a primària de 12:30h a 13:15h. El SEP a infantil es fa dins l'horari escolar. A l'escola de Ventalló s'ofereix un servei d'acollida matinal de 8h a 9h.

2. IDENTITAT I CARÀCTER PROPI

2.1. Principis rectors (LEC)

La nostra ZER forma part del sistema educatiu públic de Catalunya, i per això es regeix pels principis rectors que marca la Llei 12/2009 del 10 de juliol d'educació (LEC) en l'article 2, "Principis rectors del sistema educatiu" del Títol preliminar "Objecte i principis".

Aquests principis rectors són els següents:

1. El sistema educatiu, en el marc dels valors definits per la Constitució i per l'Estatut, es regeix pels principis generals següents:
 - a) El respecte dels drets i els deures que deriven de la Constitució, l'Estatut i la resta de legislació vigent.
 - b) La transmissió i la consolidació dels valors propis d'una societat democràtica: la llibertat personal, la responsabilitat, la solidaritat, el respecte i la igualtat.
 - c) La universalitat i l'equitat com a garantia d'igualtat d'oportunitats i la integració de tots els col·lectius, basada en la coresponsabilitat de tots els centres sostinguts amb fons públics.
 - d) El respecte de la llibertat d'ensenyament, la llibertat de creació de centres, la llibertat d'elecció entre centres públics o centres altres que els creats pels poders públics, la llibertat de càtedra del professorat i la llibertat de consciència dels alumnes.
 - e) El pluralisme.
 - f) La inclusió escolar i la cohesió social.
 - g) La qualitat de l'educació, que possibilita l'assoliment de les competències bàsiques i la consecució de l'excel·lència, en un context d'equitat.
 - h) El conreu del coneixement de Catalunya i l'arrelament dels alumnes al país, i el respecte a la convivència.
 - i) El respecte i el coneixement del propi cos.
 - j) El foment de la pau i el respecte dels drets humans.
 - k) El respecte i la preservació del medi ambient i el gaudi respectuós i responsable dels recursos naturals i del paisatge.
 - l) El foment de l'emprenedoria.
 - m) La coeducació i el foment de la igualtat real i efectiva entre dones i homes.
 - n) L'afavoriment de l'educació més enllà de l'escola.

o) L'educació al llarg de la vida.

p) El respecte del dret de mares i pares perquè llurs fills rebin la formació religiosa i moral que vagi d'acord amb llurs conviccions.

q) L'exclusió de qualsevol mena de proselitisme o adoctrinament.

2. El sistema educatiu es regeix pels principis específics següents:

a) La formació integral de les capacitats intel·lectuals, ètiques, físiques, emocionals i socials dels alumnes que els permeti el ple desenvolupament de la personalitat, amb un ensenyament de base científica, que ha d'ésser laic, d'acord amb l'Estatut, en els centres públics i en els centres privats en què ho determini llur caràcter propi.

b) La vinculació entre pensament, emoció i acció que contribueixi a un bon aprenentatge i condueixi els alumnes a la maduresa i la satisfacció personals.

c) La capacitació cultural, científica i tècnica que permeti als alumnes la plena integració social i laboral.

d) L'habilitació per a l'aprenentatge permanent.

e) L'estímul i el reconeixement de l'esforç i la valoració del rigor, l'honestedat i la constància en el treball.

f) La capacitació per a exercir activament la ciutadania.

g) L'aplicació general de criteris i procediments d'avaluació.

h) La competència per a la utilització autònoma i creativa dels sistemes digitals.

i) La competència per a l'anàlisi i la contrastació de tota la informació, sigui quin sigui el mitjà de transmissió.

3. El sistema educatiu es regeix pels principis organitzatius següents:

a) El funcionament integrat i la gestió descentralitzada.

b) La flexibilitat suficient per anar-se adaptant a les necessitats canviants de la societat.

c) L'autonomia de cada centre.

d) La participació de la comunitat educativa.

e) La promoció del reconeixement social i professional del professorat.

f) El compromís de les famílies en el procés educatiu i l'estímul i el suport per a fer-lo possible.

g) La programació de les necessitats educatives territorialment i socialment equilibrada que emmarca tots els centres sostinguts amb fons públics.

h) La col·laboració, la cooperació i la coresponsabilització amb els ajuntaments i altres administracions públiques.

2.2. Trets d'identitat

2.2.1. Valors:

Els valors que defineixen el caràcter de la nostra ZER són:

1. LA ZER TRAMUNTANA ÉS UNA ZER CATALANA COMPROMESA AMB EL FOMENT DE LA CULTURA I LES TRADICIONS CATALANES. LA LLENGUA VEHICULAR I DE RELACIÓ A LA NOSTRA ZER ÉS EL CATALÀ.
2. LA ZER TRAMUNTANA VOL QUE ELS ALUMNES DESENVOLUPIN LES CAPACITATS I LES COMPETÈNCIES BÀSIQUES PER ADAPTAR-SE DE MANERA POSITIVA I CRÍTICA A LA SOCIETAT.
3. LA ZER TRAMUNTANA VOL SER UNA ZER INTEGRADA EN ELS MUNICIPIS, ARRELADA I SENSIBLE AL SEU ENTORN SOCIAL I NATURAL.
4. LA ZER TRAMUNTANA VOL POTENCIAR EN ELS/LES SEUS/SEVES ALUMNES LA VALORACIÓ DE L'ESFORÇ COM A EINA DE PROGRÉS I EL GUST PEL TREBALL I LA FEINA BEN FETA.
5. LA ZER TRAMUNTANA VOL SER INCLUSIVA I OBERTA A LA DIVERSITAT I OPTA PER ANAR CONSTRUINT UN CONTEXT ESCOLAR CAPAÇ D'ACOLLIR TOTES LES NENES I ELS NENS.
6. LA ZER TRAMUNTANA ES MANIFESTA DEMOCRÀTICA I PARTICIPATIVA.
7. LA ZER TRAMUNTANA, D'ACORD AMB ELS PRINCIPIS D'IGUALTAT I NO DISCRIMINACIÓ, OPTA PER UNA EDUCACIÓ IGUAL ENTRE ELS NENS I LES NENES, DESENVOLUPAT EN UN MARC DE COEDUCACIÓ.
8. LA ZER TRAMUNTANA, VOL EDUCAR EN LA LÍNIA DE FOMENTAR L'ENTESA ENTRE ELS POBLES, EL RESPECTE DELS DRETS HUMANS I LA VALORACIÓ DE LA PAU I LES ACTITUDS NO VIOLENTES.
9. LA ZER TRAMUNTANA ES DECLARA ACONFESSIONAL RESPECTE A TOTES LES RELIGIONS. LA ZER PRENDRÀ POSICIONS DE RESPECTE PER LES CREENCES DE CADA PERSONA.
10. LA ZER TRAMUNTANA OPTA PER UNA EDUCACIÓ PERSONALITZADA. EL DESENVOLUPAMENT DE LA PRÒPIA PERSONALITAT, LA CREATIVITAT, EL FOMENT DE LA LLIURE EXPRESSIÓ I UNA BASE METODOLÒGICA D'ENSENYAMENT ACTIU EN SERAN REQUISITS INDISPENSABLES.
11. LA ZER TRAMUNTANA VOL FOMENTAR EL DESENVOLUPAMENT DE LA INNOVACIÓ I LA REALITZACIÓ DE NOUS PROJECTES.
12. LA ZER TRAMUNTANA VOL POTENCIAR LA RELACIÓ ENTRE ELS I LES ALUMNES DE LES DIFERENTS ESCOLES I DE DIFERENTS EDATS.

2.2.2. Missió

La missió de la ZER Tramuntana és promoure el desenvolupament integral dels nens i nenes acompanyant-los en el seu procés de creixement personal i d'aprenentatge acadèmic, i proporcionant-los les eines necessàries per a comprendre i formar part del món de manera competent, crítica, compromesa i respectuosa, i tot dins un marc de coeducació, integració, catalanitat, laïcitat, pluralisme i democràcia.

2.2.3. Visió

La ZER vol ser un model educatiu de qualitat, innovador, integrador, democràtic, competencial, cohesionat i ben coordinat, procurant consolidar els objectius i les estratègies que funcionen, essent capaços de millorar i introduir els canvis necessaris per seguir afrontant els reptes que la societat planteja.

Volem:

- Aconseguir que els nens i nenes assoleixin un èxit educatiu, competencial i social adequat a les seves capacitats acord amb els esforços i recursos emprats.
- Estar oberts a propostes que millorin el funcionament, compartir experiències i tenir capacitat de renovació.
- Ser una ZER integradora i respectuosa amb totes les diversitats que acull i que aquestes diversitats siguin per enriquir la convivència.
- Ser una ZER participativa, dialogant i democràtica.
- Disposar d'un currículum obert i adaptat a les Competències Bàsiques.
- Assolir una bona coordinació vertical i en xarxa.

3. CARACTERÍSTIQUES DE LA ZER

- **Característiques de l'entorn**

VIVENDA

Un 55,4% de les famílies de la ZER viuen dins del poble. Un 30,1% viuen en una urbanització i un 14,4% viuen en cases aïllades.

L'habitatge de les famílies de la ZER és una casa pròpia en un 68,7%; una casa llogada en un 20%; un pis llogat en un 8,7%; un pis propi en un 2,5%.

TRANSPORT

Un 56,6% de les famílies de la ZER poden anar a l'escola a peu o en bicicleta. Un 43,3% de les famílies hi ha d'anar en cotxe.

SERVEIS SOCIALS DISPONIBLES AL POBLE

Les famílies de la ZER disposen dels següents serveis socials en el seu poble en els percentatges següents:

- Ambulatori: 61,4%
- Assistent social: 39,7%
- Pavelló: 71%
- Botigues: 71%
- Farmàcia: 51,8%
- Transport públic: 54,2%
- Correus: 77,1%
- Llar d'infants: 50,6%
- Entitat bancària: 25,3%
- Altres: 3,6%

- **Característiques de les famílies**

FAMÍLIA

Un 52,5% de les famílies de la ZER tenen dos fills; un 28,2% tenen un fill; un 14,1% tenen tres fills i un 5,1% tenen quatre o més fills.

En un 89,1% de les famílies els dos progenitors viuen a la llar familiar. En un 10,8% només hi viu un dels dos progenitors. En un 3,6% de les famílies hi ha altres membres de la família que viuen a la llar familiar.

PROCEDÈNCIA DELS MEMBRES DE LA FAMÍLIA

En un 63% de les famílies de la ZER tots els membres del nucli familiar són nascuts a Catalunya.

En un 23,8% algun o alguns membres del nucli familiar són nascuts fora de Catalunya.

En un 13% tots els membres del nucli familiar són nascuts fora de Catalunya.

SITUACIÓ ECONÒMICA

En un 65% de les famílies de la ZER, entren dos sous a casa. En un 31,3% només n'entra un i en un 3,6% no n'entra cap.

Un 60,8% dels membres actius de les famílies de la ZER treballen en el sector terciari, un 28% treballen en el sector secundari i un 11,2% treballen en el sector primari.

Dels membres adults de les famílies de la ZER, un 78% estan en actiu actualment. Un 10,6% estan a l'atur; un 9,8% no reben cap ingrés i un 1,5% són pensionistes.

Un 35% dels adults que treballen s'han de desplaçar màxim 10km per anar a treballar. Un altre 35% s'han de desplaçar entre 10 i 20km per anar a treballar. Un 23,3% s'han de desplaçar entre 20 i 50km i un 6,4% s'han de desplaçar més de 50km.

- **Ambient cultural**

LLENGUA

Un 46,9% de les famílies de la ZER parlen només català en l'àmbit privat. Un 18,5% parlen català i castellà en l'àmbit privat. Un 17,2% de les famílies parlen una altra llengua com el francès, l'anglès, el romanès, el wolof, l'alemany, el suec, l'àrab o l'amasig. Un 9,87% de les famílies parlen castellà i el 8,2% restant parlen dues o més llengües en l'àmbit privat (a part de les que parlen català i castellà).

ESTUDIS DELS MEMBRES DE LA FAMÍLIA

Dels membres adults de les famílies de la ZER, un 36,53% tenen estudis de batxillerat o similars.

Un altre 31,41% tenen el graduat escolar. Pel que fa a estudis superiors, un 13,46% tenen una diplomatura i un altre 17,3% tenen una llicenciatura.

Cal esmentar també que del 100% de les famílies enquestades amb membres adults amb estudis superiors, en un 68% dels casos les dones tenen els estudis d'un nivell més alt i en un 32% dels casos són els homes que tenen un nivell més alt d'estudis.

FACILITATS PER L'ESTUDI

Un 73,5% dels alumnes de la ZER disposa de llibres de consulta a casa. Un 82% disposa d'ordinador, dels quals un 72,2% amb connexió a internet. Un 71% disposa d'un espai propi per a estudiar.

ACTIVITATS EXTRAESCOLARS

Una majoria important dels alumnes de la ZER participa en activitats extraescolars. A més a més de l'alta participació que hi ha en el Pla Català de l'Esport, un 63,8% dels alumnes fa activitats extraescolars esportives.

Un 24% estudia llengües estrangeres i un 22,9% fa música. Altres activitats extraescolars més minoritàries que realitzen els nostres alumnes són dansa (en un 9,6% dels casos) i arts plàstiques (en un 3,6%).

SERVEIS CULTURALS

Un 66,2% de les famílies de la ZER té biblioteca municipal al seu poble. Un 61,4% disposa d'associacions esportives al seu municipi. Un 18,07% té un centre cultural i un 13,25% té esplais.

FORTALESES (punts forts a reforçar)	OPORTUNITATS (aprofitar)
<ul style="list-style-type: none"> - Grups reduïts - Tracte personalitzat alumnes-mestres - Grups internivells - Proximitat dels centres - Bon clima de treball - Compromís i cooperació dels mestres - Treball en xarxa mestres i alumnes - Seguiment del mateix grup d'alumnes - Bons resultats en les CB de sisè - Existència d'acords de ZER i documents comuns (carpeta d'aula) tot i que cal anar actualitzant i ampliant - Sortides i projectes comuns de ZER: trobades, sortides de cicles, projecte interdisciplinari - Existència d'un "sites" per a professors 	<ul style="list-style-type: none"> - Integració al medi natural i social - Famílies amb ganes d'implicar-se i participar en les escoles - Estabilitat dels Mestres - Implicació dels Ajuntaments i les AFA - Relació propera amb les famílies - Participació activa en la coordinació primària-secundària
DEBILITATS (punts febles a superar)	AMENACES (defensar)
<ul style="list-style-type: none"> -Carència de material informàtic (pissarres digitals) -Diversitat de grups -Variació dels resultats de les proves externes degut al nombre baix d'alumnes -Organització diferent d'alguns aspectes pedagògics en les diferents escoles de la ZER. 	<ul style="list-style-type: none"> - Instal·lacions deficitàries i manca d'espai -Manca de temps per a reunions conjuntes de ZER -Disminució de la partida pressupostària -Servei informàtic que no sempre funciona -Divergències entre determinats mons familiars i l'escola (manca d'hàbits, criteris diferents, desequilibri d'horaris, manca d'autoritat...)

4. PLANTEJAMENTS EDUCATIUS

4.1. Prioritats i objectius educatius

Les prioritats de la nostra ZER són:

- Millorar els resultats educatius dels nostres alumnes, cercant l'excel·lència i potenciant el seu talent.
- L'adquisició de les competències bàsiques, en especial, l'assoliment de l'aprenentatge de la lectura i l'escriptura, l'expressió i comprensió oral, les habilitats matemàtiques bàsiques i l'autonomia en l'aprenentatge.
- Construir un currículum competencial.
- Millorar la coordinació metodològica entre el membres de l'equip docent.
- Millorar la cohesió social de la comunitat educativa dinamitzant processos de participació i vetllant per un bon clima de treball.
- Fomentar el lideratge fort i distribuït de la direcció i l'equip per a l'assumpció de responsabilitats i retiments de comptes, creant cultura de ZER.
- Revisar i elaborar plans, projectes i documents.

Per portar a terme aquestes prioritats ens servim d'una metodologia activa, participativa i arrelada al medi basada en el constructivisme, el treball internivells, els racons, els projectes interdisciplinaris, el treball cooperatiu, el treball significatiu i els grups flexibles.

Relacionats amb cada un dels trets d'identitat que defineixen la nostra ZER ens plantejem els següents objectius:

1. LA ZER TRAMUNTANA ÉS UNA ZER CATALANA COMPROMESA AMB EL FOMENT DE LA CULTURA I LES TRADICIONS CATALANES. LA LLENGUA VEHICULAR I DE RELACIÓ A LA NOSTRA ZER ÉS EL CATALÀ.

OBJECTIUS:

- Transmetre el bagatge de costums, tradicions, mites, signes d'identitat... propis de la nostra cultura.
- Fomentar el coneixement i l'estima al país.
- Utilitzar la llengua catalana com a vehicular en tots els aspectes de comunicació dels nostres centres.

2. LA ZER TRAMUNTANA VOL QUE ELS ALUMNES DESENVOLUPIN LES CAPACITATS I LES COMPETÈNCIES BÀSIQUES PER ADAPTAR-SE DE MANERA POSITIVA I CRÍTICA A LA SOCIETAT.

OBJECTIUS:

- Revisar coordinadament i periòdica el Projecte Curricular de ZER i actualitzar-lo quan calgui.
- Vetllar perquè els aprenentatges i les vivències escolars promoguin un sentiment de valoració i d'implicació actiu i de millora cap a la societat.

3. LA ZER TRAMUNTANA VOL SER UNA ZER INTEGRADA EN ELS MUNICIPIS, ARRELADA I SENSIBLE AL SEU ENTORN SOCIAL I NATURAL.

OBJECTIUS:

- Promoure activitats que desenvolupin una estimació recíproca entre municipis i escoles.
- Inserir les escoles de la ZER al conjunt de les institucions dels pobles corresponents, potenciant el diàleg i la col·laboració en totes elles (esdeveniments culturals, festius, esportius...).
- Organitzar la descoberta i facilitar el coneixement gradual del propi medi social i natural.
- Fomentar la implicació personal i l'anàlisi crític del medi social i natural.
- Potenciar actituds que afavoreixin la conservació de l'entorn.

4. LA ZER TRAMUNTANA VOL POTENCIAR EN ELS/LES SEUS/SEVES ALUMNES LA VALORACIÓ DE L'ESFORÇ COM A EINA DE PROGRÉS I EL GUST PEL TREBALL I LA FEINA BEN FETA.

OBJECTIUS:

- Les activitats pròpies de la ZER han de possibilitar i potenciar uns procediments i uns hàbits de treball seqüenciats i coordinats, com a base del progrés personal de cada alumne/a.
- Propiciar l'autovaloració del propi esforç, individual o grupal, en acabar les activitats.
- Afavorir el sentiment de satisfacció i goig davant del treball acabat i la feina ben feta en funció de les possibilitats de cada alumne.
- Mostrar actituds de respecte, conservació i bon ús dels recursos humans, materials, tècnics i naturals.

5. LA ZER TRAMUNTANA VOL SER INCLUSIVA I OBERTA A LA DIVERSITAT I OPTA PER ANAR CONSTRUINT UN CONTEXT ESCOLAR CAPAÇ D'ACOLLIR TOTES LES NENES I ELS NENS.

OBJECTIUS:

- Possibilitar que tot l'alumnat se senti acollit, acceptat i integrat dins del marc escolar, tant per les seves característiques personals com per la seva evolució escolar.
- Fomentar una dinàmica de treball integradora dins l'aula.

- Facilitar els recursos humans i materials necessaris per poder donar resposta a les diferents necessitats educatives que presenten els i les alumnes.
- Sensibilitzar la comunitat escolar per tal de mantenir una actitud positiva vers l'acceptació de la diversitat.

6. LA ZER TRAMUNTANA ES MANIFESTA DEMOCRÀTICA I PARTICIPATIVA.

OBJECTIUS:

- Potenciar dins la comunitat escolar (pares i mares, alumnes, mestres, personal no docent, institucions i associacions) hàbits i valors democràtics i participatius.
- Establir entre els diferents estaments implicats en el marc escolar una bona xarxa de comunicació i diàleg vetllant per la qualitat de les relacions.
- Promoure en els i les alumnes actituds de participació democràtica.

7. LA ZER TRAMUNTANA, D'ACORD AMB ELS PRINCIPIS D'IGUALTAT I NO DISCRIMINACIÓ, OPTA PER UNA EDUCACIÓ IGUAL ENTRE ELS NENS I LES NENES, DESENVOLUPAT EN UN MARC DE COEDUCACIÓ.

OBJECTIUS:

- Tenir cura, a nivell oral i escrit, del llenguatge emprat quan ens dirigim als i les alumnes per tal d'utilitzar un llenguatge no discriminatori.
- Potenciar actituds d'igualtat de gènere dels i les alumnes i mestres davant de tota mena de situacions que puguin representar una discriminació.
- Proporcionar eines de reflexió que permetin als i les alumnes anar construint la seva identitat lliure de tòpics restrictius.

8. LA ZER TRAMUNTANA, VOL EDUCAR EN LA LÍNIA DE FOMENTAR L'ENTESA ENTRE ELS POBLES, EL RESPECTE DELS DRETS HUMANS I LA VALORACIÓ DE LA PAU I LES ACTITUDS NO VIOLENTES.

OBJECTIUS:

- Fomentar un ambient escolar global i un desenvolupament personal lliure de prejudicis i/o discriminacions, compromès amb els drets humans i les actituds no violentes.
- Vetllar en tot el marc de convivència que ofereix la ZER per l'acolliment, el coneixement, el respecte i l'entesa entre les diferents cultures d'origen dels nostres alumnes.
- Introduir en la programació de coneixement del medi social i cultural tot un conjunt d'activitats que facilitin el coneixement i el respecte als drets humans, la valoració de la Pau i les actituds no violentes.
- Commemorar el Dia Escolar de la No-violència i la Pau amb una activitat comuna a tota la ZER.

9. LA ZER TRAMUNTANA ES DECLARA ACONFESSIONAL RESPECTE A TOTES LES RELIGIONS. LA ZER PRENRÀ POSICIONS DE RESPECTE PER LES CREENCES DE CADA PERSONA.

OBJECTIUS:

- Entendre l'expressió de totes les creences com a enriquiment cultural de la comunitat escolar, sempre que no entrin en contradicció amb altres trets d'identitat de la ZER.
- Presentar les religions com un fet social, cultural i històric.

10. LA ZER TRAMUNTANA OPTA PER UNA EDUCACIÓ PERSONALITZADA. EL DESENVOLUPAMENT DE LA PRÒPIA PERSONALITAT, LA CREATIVITAT, EL FOMENT DE LA LLIURE EXPRESSIÓ I UNA BASE METODOLÒGICA D'ENSENYAMENT ACTIU EN SERAN REQUISITS INDISPENSABLES.

OBJECTIUS:

- Potenciar l'acció tutorial per tal d'atendre l'alumne/a com a persona, tant de manera individual com dins del grup.
- Potenciar la lliure expressió promovent activitats on es faciliti l'expressió d'opinions, sentiments, crítiques... sempre en un marc de respecte.
- Adequar, en la mesura de les nostres possibilitats, tècniques, estratègies, mètodes i programacions, cap a una educació personalitzada.

11. LA ZER TRAMUNTANA VOL FOMENTAR EL DESENVOLUPAMENT DE LA INNOVACIÓ I LA REALITZACIÓ DE NOUS PROJECTES.

OBJECTIUS

- Propiciar l'intercanvi i la reflexió entorn a les experiències docents de cadascun dels mestres.
- Fomentar la formació permanent dels mestres tant a nivell individual com activitats conjuntes del claustre (cursos, seminaris...).
- Mantenir una actitud d'obertura respecte a propostes de nous projectes.
- Facilitar el suport necessari a les innovacions mitjançant els recursos disponibles.

12. LA ZER TRAMUNTANA VOL POTENCIAR LA RELACIÓ ENTRE ELS I LES ALUMNES DE LES DIFERENTS ESCOLES I DE DIFERENTS EDATS.

OBJECTIUS:

- Promoure activitats conjuntes entre les escoles de la ZER: trobades, excursions , colònies, blocs...
- Programar i realitzar activitats que incloguin agrupaments d'alumnes de diferents edats.
- Vetllar perquè en les activitats, tots els nens i nenes de la ZER es coneguin i es relacionin amb els del seu cicle.

4.1 Projecte lingüístic (Annex 1)

El Projecte lingüístic actual va ser revisat i actualitzat durant l'hivern del 2013 i la versió actual va ser aprovada pel Consell escolar de ZER l'11 de juny del 2013.

5. DECISIONS CURRICULARS

El currículum és el conjunt de competències bàsiques, objectius, continguts, mètodes pedagògics i criteris d'organització i avaluació que treballem a cadascuna de les etapes educatives per tal de garantir el nivell acadèmic adient per accedir a l'etapa educativa següent amb èxit.

5.1 Criteris d'organització pedagògica

Els criteris pedagògics del projecte educatiu de la ZER regeixen i orienten l'exercici professional de tot el personal que, de manera permanent o ocasional, hi treballa. A més s'han d'establir maneres i instruments d'acollida per tal de facilitar als nous docents el coneixement del projecte educatiu i la pertinent adaptació de llur exercici professional.

L'horari lectiu dels alumnes es confecciona tenint en compte les hores mínimes i de lliure disposició que estableix l'ordenació dels ensenyaments d'educació infantil i de primària.

Cada curs es revisen les programacions de les diferents àrees i es fan les modificacions pertinents per tal de millorar els resultats acadèmics dels nostres alumnes.

Pensem que l'organització de la ZER ha de tenir com a principal referència l'alumne.

L'organització pedagògica segueix els següents criteris:

- Compliment del currículum establert en els decrets a través dels quals s'estableix l'ordenació dels ensenyaments:

- Integrant els coneixements amb l'aprenentatge competencial, més globalitzat i interconnectat.
- Potenciant la funcionalitat dels aprenentatges i l'experimentació.
- Promovent l'autonomia personal

- Priorització i seqüenciació ordenada dels continguts.

- Sistematització d'alguns continguts concrets amb estratègies específiques (grafomotricitat, càlcul mental, resolució de problemes, treball d'ortografia, treball d'expressió escrita...).

- Flexibilitat horària per a la realització de treballs cooperatius i internivells respectant els mínims curriculars establerts.

- Distribució d'hores lectives en funció del projectes decidits respectant els mínims establerts en els decrets. A la ZER es treballen diferents projectes com el Dia de la Pau; valors, normes i hàbits; temes de medi ambient (hort, estalvi energètic, consum de fruita); assemblees; plàstica internivells; Pla Català de l'Esport Escolar; Projecte Experimental de Llengües Estrangeres d'impuls a la llengua oral; tema comú de ZER...

- Metodologia de treball interactiva i cooperativa amb els adults i els iguals ja que fa més assequibles i significatius els aprenentatges.

- Ús de recursos didàctics que situïn l'alumne al centre del procés educatiu, amb èmfasi a les tecnologies, la informació i la comunicació.

- La participació de l'alumnat en la construcció de la vida i dinàmica escolar.
- Mesures adequades per a l'atenció a la diversitat.
- La coresponsabilitat de família i escola per compartir realment la tasca educativa.

Organització d'alumnes

L'alumnat s'organitza en grups-classe generalment multinivell, més d'un curs per grup. De forma general, els agrupaments es fa per cicles (Educació Infantil, Cicle Inicial, Cicle Mitjà i Cicle Superior). Excepcionalment, per qüestions numèriques i de distribució d'espais, es poden fer altres agrupaments.

S'estableixen espais horaris per a atendre als alumnes en altres agrupaments: intercicles, grups flexibles, apadrinaments de lectura...

Els criteris d'organització dels alumnes així com d'atenció a la diversitat estan ben especificats al Títol IV, Capítol 2 de les NOFZ pàgina 22.

Organització d'equip docent

La ZER compta amb una estructura de funcionament molt consolidada:

- Consell de Direcció
- Comissions de treball (revista, trobades, pedagògica, mediambiental i comif)
- Equips de cicles
- Comissió d'Atenció a la Diversitat (CAD)
- Juntes d'avaluació

Les reunions dels cicles són els dimecres, cada setmana en una escola diferent per aconseguir més integració i coneixement de la ZER. Les reunions de les comissions són 12 divendres durant el curs distribuïts cada curs a la Programació General Anual.

Tots els criteris d'organització de l'equip docent estan ben especificats al Títol IV Capítol 1 de les NOFZ pàgina 19-22.

5.2 Projecte Curricular

El projecte Curricular és l'Annex 2

5.3. L'avaluació i promoció

L'avaluació regula tot el procés d'ensenyament i aprenentatge. També és una eina de revisió i reflexió de la pràctica docent.

Serveix per a conèixer els resultats de l'aprenentatge (avaluació sumativa), per a regular les dificultats i els errors dels alumnes (avaluació formativa) i per afavorir que els alumnes aprenguin a autoregular-se.

Els criteris d'avaluació de cada àrea es recullen en les programacions didàctiques.

A Educació Infantil es fan dues avaluacions durant el curs i a Educació Primària s'en fan tres.

El resultat de l'avaluació final de cada nivell permet a l'equip docent, en la junta d'avaluació, tenir informació per a prendre decisions sobre la promoció de l'alumne al nivell següent. Les decisions es prenen promovent l'acord amb la família. Concretat a les NOFZ Títol 4 Capítol 1 Secció 3 a la pàgina 22.

6. L'ORGANITZACIÓ

6.1 Criteris que estableixen l'estructura organitzativa

La ZER és, entre moltes coses, una organització humana i com a tal necessita una coordinació liderada i planificada dels recursos, tant humans, d'espai com materials, i de les activitats amb el propòsit d'aconseguir els objectius proposats amb el màxim d'èxit possible.

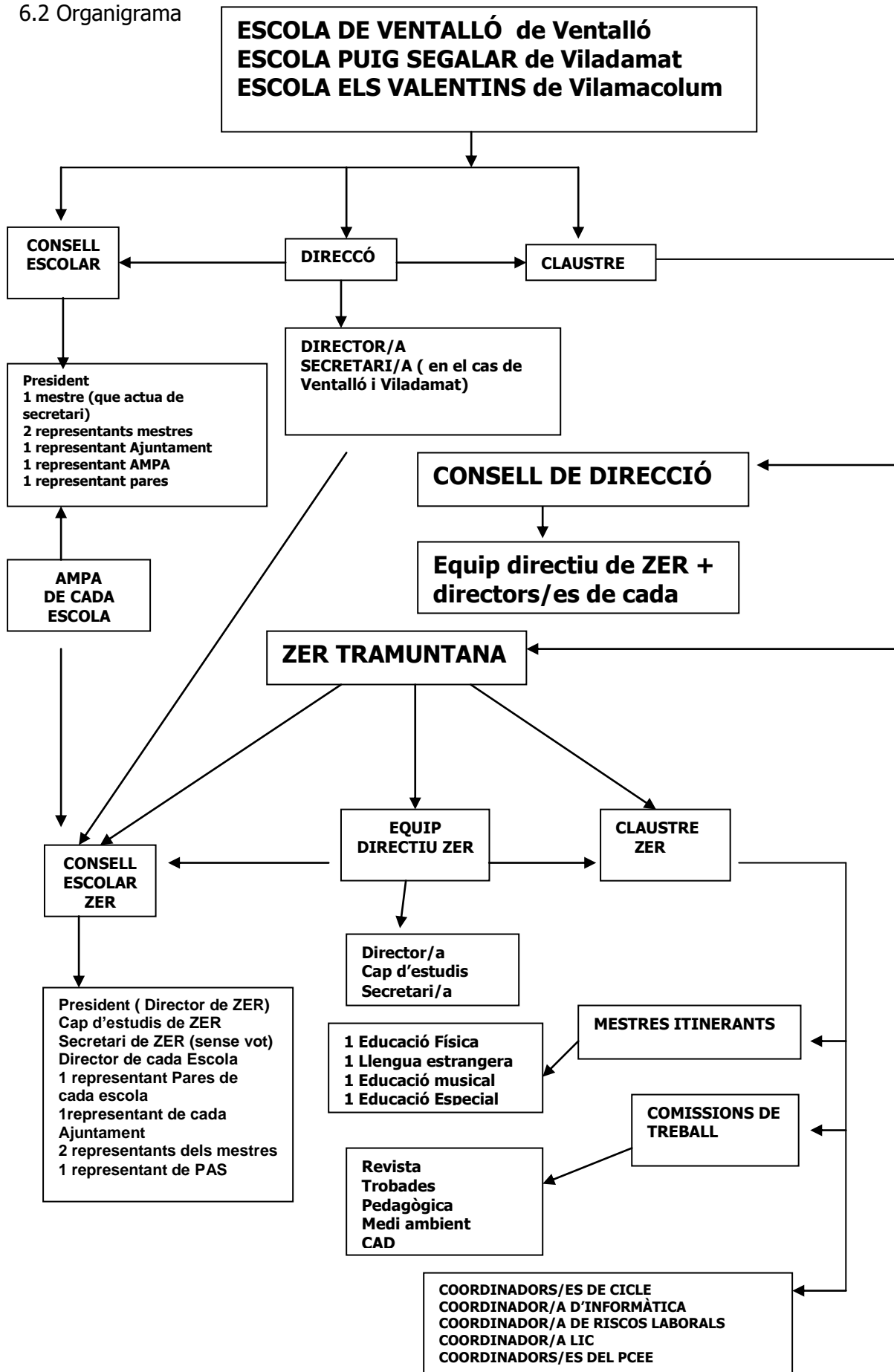
Partim de la base d'un equip humà en el qual els membres participen i en el que cada òrgan és responsable de la seva funció.

Els nostres criteris són:

- Un estil negociador: escolta, reflexió, diàleg/debat i decisió.
- Participació i decisions compartides. El compliment dels acords s'han de portar a la pràctica per part de tots. Un cop analitzats els avantatges i els inconvenients.
- Delegar tasques i responsabilitats (coordinadors de cicle i comissions, Consell de Direcció, CAD...).
- Un clima de responsabilitat, honestat i transparència per aconseguir que tots els membres tinguin un sentiment de pertinença a la ZER.
- Actitud oberta a la innovació estimulants i donant suport a noves iniciatives. Les diferències personals aporten humanitat al grup i s'han d'acceptar com a enriquiment.
- Presa de decisions de manera col·legiada per assumir millor els imprevistos i les incidències.
- Cultura d'avaluació partint d'una anàlisi de la situació, dels problemes i de les disfuncions, tot buscant la millora. S'analitza la pràctica i sobre ella incideix el canvi. Han d'existir, per tant, processos de reflexió i anàlisi que han de dur a canvis que siguin estables i efectius.
- Les organitzacions han de tenir unes funcions clares per a poder portar a terme les finalitats que serveixin de tendència. Els objectius han de ser assolibles, però també variables en funció de les necessitats de la ZER.
- Estructures flexibles per tal de poder-se adaptar a les necessitats de cada moment educatiu, però garantir la coherència entre els equips i la rapidesa en la presa de decisions.
- Lideratge de la direcció: actua com a promotora dels plantejaments d'una organització que aprèn i tracta de guiar-la a la seva evolució. L'equip directiu coordinarà el procés i

assumirà la responsabilitat última per a fer possible una ZER dinàmica, innovadora, justa i estable.

6.2 Organigrama



7. LA INCLUSIÓ

L'educació inclusiva és aquella que ofereix a tots els infants i joves altes expectatives d'èxit educatiu, independentment de les seves característiques, necessitats o discapacitats, i l'oportunitat de créixer conjuntament compartint experiències i situacions d'aprenentatge.

7.1. Principis d'inclusió i coeducació

Creiem que la ZER podrà avançar en el model d'escola per a tothom, en la mesura que hi hagi implicació i compromís de tots els agents (alumnes, equip docent, equip no docent i famílies) en l'assoliment dels quatre principis bàsics del model d'escola inclusiva que garanteix la presència, la participació i la consecució de l'èxit de tots els alumnes.

Els principis bàsics del model d'escola inclusiva són:

- Principi d'inclusió: Tots els alumnes poden aprendre junts, per tant tots els alumnes van a l'escola del poble a la classe que els correspon per edat.
- Principi de normalització: Tots els alumnes reben un programa educatiu adequat. Cal tractar a tots els alumnes de la mateixa manera, evitant les actituds compassives o sobreprotectores.
- Principi de personalització: Tothom és igual, però cadascú d'acord amb les seves característiques personals. Tots els alumnes reben un currículum apropiat a les seves necessitats
- Principi d'igualtat d'oportunitats: Cal donar a aquells que més necessiten els recursos que els facin falta per poder assolir els seus objectius d'aprenentatge. Tots els alumnes participen a les activitats complementàries i extra-curriculars. Tots els alumnes es beneficien de la cooperació i col·laboració entre l'escola, la casa i la comunitat.
- Principi de coeducació: Tenir en compte la coeducació en totes les activitats programades.

7.2. Pla d'acollida

La ZER i les escoles organitzen actuacions per a garantir que les persones que formen part de la comunitat educativa en coneguin el funcionament general, se sentin ben rebudes i s'hi adaptin tot respectant les normes de convivència i funcionament establertes.

És l'Annex 3.

7.3. Atenció a la diversitat

Aquest apartat està recollit en les NOFZ , Títol IV. Organització pedagògica de la ZER, Capítol 2. Organització de l'alumnat, pàgines 22-24

8. LA CONVIVÈNCIA

Conviure significa viure plegats en bona relació. La ZER educa en valors de pluralitat, respecte a la diferència, la participació democràtica, la inclusió social, la igualtat de possibilitats, la cultura del diàleg i la gestió positiva dels conflictes.

8.1. Valors i objectius per a l'aprenentatge de la convivència

Els valors que es treballen a la ZER per aprendre a conviure són: l'acollida, la coeducació, la comunicació, l'educació intercultural, l'educació emocional, l'educació per la pau, l'educació per la responsabilitat, el valor de l'esforç, la inclusió i el procés de mediació.

Els objectius que ens plantegem són:

- Ajudar a cada alumne a relacionar-se amb ell mateix, amb els altres i amb el món.
- Potenciar l'equitat educativa i el respecte a la diversitat.
- Contribuir a una cultura de la pau i la no violència.
- Fomentar la cultura de la mediació en la gestió de conflictes.
- Educar en la resolució positiva dels conflictes desenvolupant les següents competències: comprensió dels problemes, expressió d'emocions, pensament reflexiu, crític i creatiu i comunicació basada en el diàleg afavorint l'escolta, la participació activa i la cooperació.
- Garantir una aplicació ferma i flexible de les normes.
- Potenciar la participació de tots els agents educatius per tal d'aconseguir una actuació compartida i coherent, eficaç i eficient, fomentada en el diàleg, basada en l'acord i la norma i concretada amb fermesa, rigor i afecte.

8.2. Pla de convivència (*)

El pla de convivència és un instrument que engloba el conjunt d'actuacions encaminades a la millora de la convivència a la ZER. Recull les intervencions que la ZER desenvolupa per tal de fomentar i aconseguir una bona convivència i una resolució positiva dels conflictes. També recull els mecanismes establerts per a resoldre conflictes a les aules, als centres o a l'entorn.

És l'Annex 4.

Aquest punt està recollit a les NOFZ al Títol V. De la convivència, pàgines 27-41.

9. ORIENTACIÓ I TUTORIA

A la ZER es planifica l'orientació educativa i la tutoria per afavorir l'acompanyament de cada alumne en el seu procés d'aprenentatge.

9.1. Objectius de l'orientació i seguiment de l'alumne

- Contribuir al desenvolupament personal i social dels alumnes en els aspectes intel·lectual, emocional i moral d'acord amb l'edat.

- Ajudar a l'alumne a assolir un grau de maduresa adequat a l'edat en el seu procés de formació personal i integració a la societat.

- Fer un seguiment individual i col·lectiu de tots els alumnes per part de tot el professorat amb la implicació de les famílies.

9.2. Pla d'acció tutorial (*)

L'acció tutorial estableix els mecanismes per a garantir que els mestres tutors facin un seguiment individual del procés educatiu de cada alumne i el seguiment col·lectiu del grup classe.

Recollits a les NOFZ, Títol IV. Organització pedagògica de la ZER, Capítol 3, pàgina 25.

És l'Annex 5.

10. LA PARTICIPACIÓ

La Llei d'Educació estableix que la comunitat escolar està integrada pels alumnes, mares, pares o tutors, personal docent, altres professionals d'atenció educativa que intervenen en el procés d'ensenyament en el centre, personal d'administració i serveis del centre, i la representació municipal.

10.1. Mecanismes de participació

Els mecanismes de participació es basen en la realització de reunions, activitats lligades a la tutoria i a les matèries, i la resposta d'enquestes.

La carta de compromís educatiu és una eina que, en aplicació del projecte educatiu, facilita la cooperació entre les famílies i el centre educatiu, i ha d'expressar els compromisos que adquireixen per garantir la cooperació entre les seves accions educatives, d'acord amb l'article 20 de la Llei 12/2009, del 10 de juliol, d'educació i l'article 7 del Decret 102/2010, de 3 d'agost, d'autonomia dels centres educatius.

La carta de compromís es recull a les NOFZ en el Títol VII Col·laboració i participació dels sectors de la comunitat escolar. Capítol 5. Carta de compromís pàgina 50 i l'Annex 10.

10.2. Òrgans de participació

Els òrgans de participació a la ZER són:

- Consell escolar
- Claustre
- AMPA

El Consell Escolar és l'òrgan de participació de la comunitat escolar (mestres, famílies, Ajuntaments i PAS) en el govern de la ZER.

El claustre és l'òrgan de participació dels mestres en el control i la gestió de l'ordenació de les activitats educatives i del conjunt dels aspectes educatius de la ZER.

Els alumnes poden participar en les tutories, en les assemblees i en la valoració del curs mitjançant una enquesta.

Els pares i mares poden participar en el control i gestió de la ZER mitjançant els seus representants en el consell escolar. Així mateix poden participar formant part de les AMPA.

10.3. Àmbits de participació

- Aula

A nivell d'aula els alumnes participen en la presa de decisions i gestió mitjançant la tutoria i en les assemblees. També en la preparació d'algunes activitats d'algunes festes tradicionals.

Els pares també poden fer les seves aportacions i presentar els seus dubtes a nivell d'aula durant les reunions de pares i mares amb el tutor/a del grup de principi de curs i durant les entrevistes personals.

- Centre i ZER

Els alumnes, les famílies, les AMPA, els representants del claustre, del PAS i dels Ajuntaments poden participar de les decisions i la gestió dels centre i de la ZER en els Consells Escolars.

En moments puntuals es pot demanar la col·laboració de les famílies per portar a terme tallers i tasques de suport, com ara l'endrecament d'espais del centre, castanyada... i la participació en algunes activitats de les trobades.

En altres moments, i coincidint amb els processos d'avaluació interna, els alumnes i les famílies són consultats per contestar enquestes de satisfacció.

També hi ha la possibilitat de participar fent comentaris als blogs de centres i de ZER.

- Entorn

Els mestres de la ZER participen en projectes de coordinació amb altres centres. En són exemples les reunions de coordinació de directors, les de coordinació pedagògica, les de seminari d'escola rural... totes coordinades pels serveis educatius, tant de la comarca com d'altres.

11. L'AVALUACIÓ INTERNA-Indicadors de progrés

L'avaluació és un component important de tot procés. Serveix per analitzar quins objectius s'han aconseguit i com s'han aconseguit. Això porta a plantejar quins canvis i quines millores s'han d'adoptar.

El Projecte educatiu de la ZER s'anirà desplegant en els Projectes de Direcció que a la vegada s'aniran concretant en cada Programació General Anual on hi constaran els objectius, les estratègies, les actuacions, la temporització, les sessions, la metodologia, els responsables, els recursos materials i humans i els indicadors d'avaluació. En finalitzar cada curs es redactarà la Memòria on hi constarà l'avaluació de la consecució dels objectius plantejats en les Programacions Generals Anuals així com les propostes de millora.

Els objectius que no s'aconsegueixin portaran a un anàlisi de les causes per a poder-hi posar solucions. Al final de cada curs escolar, s'haurà d'explicar el grau d'assoliment de cada objectiu i, si s'han realitzat modificacions amb la finalitat d'ajustar allò que no ha funcionat com s'esperava, caldrà fer una proposta de millora en forma d'objectiu que constarà en la següent Programació General Anual.

L'anàlisi del funcionament de la ZER es farà a partir de:

- Les valoracions fetes pel claustre a final de cada curs.
- Les valoracions fetes per les famílies i els alumnes de cicle superior a final de curs.
- Autoavaluació de l'equip directiu cada curs.
- L'anàlisi dels resultats de:
 - Proves internes: ACL, velocitat lectora, càlcul mental...
 - Proves externes: Proves diagnòstiques i proves de competències bàsiques.
 - Els indicadors anuals dels centres.

Un indicador és una dada estadística que proporciona informació sobre la condició i l'estat del sistema educatiu i/o dels seus components, descriu els seus trets fonamentals i és útil per a la presa de decisions.

Els indicadors que intervenen en el procés d'avaluació de la ZER es concreten a la Programació General Anual a partir dels que consten al Projecte de Direcció. S'ha de poder revisar periòdicament. Ens serveixen per a conèixer el grau d'assoliment dels objectius proposats i ens permet comparar-nos amb centres de la mateixa tipologia que la nostra.

11.1. De context

Són indicadors que proporcionen informació del context de la ZER com: escolarització, absentisme, mobilitat dels mestres, identificació amb el centre i participació en activitats extraescolars. Es recullen en les Dades Anuals, que són dades estadístiques que recull el Departament d'ensenyament.

- **Escolarització**

Tenen en compte la preinscripció i la matrícula viva, valorant la diferència interanual de forma numèrica.

Les escoles de la ZER són centres únics en els seus municipis i per tant sempre es cobreix la demanda d'escolarització dels alumnes empadronats en els municipis.

A la ZER es porta un registre de número d'alumnes matriculats anualment.

- **Identificació alumnat**

Són indicadors referits a la procedència de l'alumnat i la seva tipologia (socioeconòmica, socioeducativa, NEE, USEE...).

- **Mobilitat dels mestres**

Té en compte la mobilitat dels mestres. A la ZER es porta un registre dels mestres i de la seva situació laboral: propietat definitiva, propietat provisional, interinatge o substitució.

- **Absentisme i abandonament**

La nostra ZER no té alumnes amb absentisme ni que abandonin l'escola. Ens proposem que això continuï així.

11.2. De resultats

En aquest apartat es recull informació dels resultats de les diferents proves que realitzen els alumnes i que són objectivables. També es recullen resultats de les enquestes de satisfacció dels diferents membres de la comunitat educativa.

- **Resultats acadèmics interns**

Es tenen en compte la promoció de nivell i els resultats de les proves internes de la ZER i la seva millora respecte el curs anterior.

La ZER guarda els resultats de les avaluacions trimestrals i l'avaluació de final de cada nivell. L'etapa infantil redacta els resultats en dos informes adreçats a les famílies durant el mes de gener i a finals de juny. L'etapa de primària fa arribar els resultats a les famílies en tres informes, al desembre, al març i al juny.

A nivell de proves internes, fa anys que es realitzen proves de velocitat lectora en català. Deixant de banda alguns casos molt puntuals, tots acaben sisè dins o per sobre del promig del curs.

El curs 13-14 es van començar a aplicar les proves d'ACL a tota la ZER i s'han començat a tenir resultats per a poder anar comparant.

Tant en un cas com en l'altre es fa la comparativa entre principi de curs i finals de curs i d'un curs a l'altre. Es recullen a la Memòria Anual.

Els valors que es presenten tot seguit són els que es prenen com a fita de ZER:

Promoció de curs	90%
Proves de velocitat lectora en català	75% per sobre del promig
Proves de comprensió lectora en català	75% en el percentil mitjà-alt/alt

- **Resultats de proves externes**

Les proves externes que ens serveixen per a l'avaluació interna són les proves diagnòstiques a tercer i les de competències bàsiques a sisè.

Les diagnòstiques de tercer s'han començat a aplicar aquest curs. Els seus resultats es recullen en graelles comparatives entre les diferents àrees i al llarg dels cursos. Fins ara es feia el mateix amb les diagnòstiques de cinquè.

Les de competències bàsiques es recullen en unes graelles de resultats comparatives entre les diferents àrees i al llarg dels diferents anys des del curs 2010-2011

La seva millora respecte el curs anterior queda reflectida a la Memòria Anual. L'informe amb el resultat de les CB es fa arribar a les famílies el mes de juny.

Els valors que es presenten tot seguit són els que es prenen com a fita de ZER:

Superació competències bàsiques	>75%
Superació proves diagnòstiques	>75%

- **Resultats de satisfacció**

En aquest apartat es recullen els resultats de les enquestes contestades pels diferents integrants de la comunitat educativa. Són enquestats mestres, alumnes de cicle superior i famílies.

Els valors que es presenten tot seguit són els que es prenen com a fita de ZER:

Mestres	80%
Alumnes	65%
Famílies	65%

11.3. De processos

S'entenen com a processos el conjunt d'activitats i estratègies planificades per assolir els objectius de ZER plantejats.

11.3.1. Processos d'aula

- **Activitats/metodologies (per àrees, matèries, mòduls)**

1. Aplicació dels acords pedagògics establerts
2. Aplicació del treball d'expressió escrita
3. Aplicació del Pla lector
4. Dinamització i consolidació dels projectes iniciats:
 - 4.1. Hort
 - 4.2. Projecte Experimental de Llengües Estrangeres: Impuls a la llengua oral
 - 4.3. Pla Català de l'Esport
5. Revisió de l'organització de l'atenció a la diversitat

- **Tutoria**

1. Consolidació d'activitats de tutoria.

2. Millorar la coordinació dels mestres que passen per una tutoria.

11.3.2. Processos de centre

- **Planificació i lideratge**

Es valora el grau d'eficàcia amb què els diferents responsables de direcció, coordinació, tutoria i especialitat fan les seves activitats i assolixen els seus objectius.

- **Convivència**

1. Tipus d'incidències
2. Mesures correctores
3. Mediacions realitzades

- **Acollida**

1. Concreció del protocol de rebuda de l'alumnat, dels mestres i de les famílies.

- **Activitats i sortides**

1. Participació en les activitats de ZER:
 - Trobades
 - Sortides
 - Colònies
 - Pla Català de l'Esport Escolar

- **Participació**

Es refereixen al grau i tipus de participació de les famílies i els alumnes en la vida del centre, els canals de comunicació i el nombre de visites i entrevistes família i escola.

1. Percentatge d'alumnes que participen en les activitats dels centres i la ZER.
2. Percentatge de famílies que assisteixen a les reunions i entrevistes.

11.4. De recursos

Quan parlem de recursos educatius ens estem referint, de manera principal, a recursos econòmics i recursos humans. Són recursos que rep la ZER i els centres per part de l'Administració i que incideixen sobre els alumnes.

Indicadors de recursos:

1. Despeses de funcionament: elaboració del pressupost i memòria econòmica anual.
2. Ràtio alumnes/ professor. Depèn del decret de plantilles que aprova el Departament d'Ensenyament anualment.
3. Distribució dels espais del centre adaptats a les necessitats de cada cicle o etapa.
4. Equipament material didàctic correctament inventariat.
5. Equipament TIC del centre.

12. LA PROJECCIÓ EXTERNA I L'ATENCIÓ A L'USUARI

12.1. Principis de servei i atenció al públic

La gestió del servei i atenció al públic és un punt important. Els principis que es tenen en compte són l'eficiència, la correcció, l'amabilitat i la comprensió.

Hi ha diverses vies de comunicació amb els centres i la ZER.

A la ZER es tracta d'escoles petites que no disposen de conserge. L'escola de Ventalló disposa d'una treballadora de l'Ajuntament que fa funcions de conserge cada matí de 9:00 a 10:00. A través del telèfon, es respon sempre però s'indica quin és el millor moment per ser atès: hores de pati i migdies i horaris dels equips directius que canvien cada curs. Si no és per motiu d'urgència extrema, cap professor ha de deixar la classe per rebre famílies o professionals externs al centre.

Una altra via de comunicació és el correu electrònic. En aquest cas, és l'equip directiu de cada escola i de la ZER, el que s'encarrega de gestionar el compte de correu i reenvia els correus rebuts a càrrecs i tutors.

Cada escola de la ZER disposa de plafons, un dels quals està destinat a l'ús de les AMPA. Les institucions culturals i l'administració del municipi poden fer ús dels plafons deixant la informació a la direcció.

La pàgina web dels centres i la ZER i el correu electrònic són les vies per mostrar les activitats més rellevants que es porten a terme relacionades amb el projecte educatiu de la ZER.

12.2. La relació amb les famílies

Les famílies tenen el dret d'estar informades de qualsevol tema que afecti l'escolaritat dels seus fills i el deure d'informar a l'escola de totes les dades acadèmiques, personals i de salut que facilitin l'atenció a l'alumne/a.

Els centres de la ZER han de disposar d'un horari d'atenció a les famílies, tant per part de l'equip directiu, com dels tutors i altres mestres i també altre personal que tingui atenció directa amb els alumnes. Aquest horari ve concretat a cada Programació General Anual.

- En el moment de la matrícula, s'entrega a les famílies un tríptic amb informació de la ZER, s'ensenya l'escola, s'entrega la carta de compromís així com un resum de les NOFZ.
- En les reunions de principi de curs s'explica en línies generals com i què es treballa a la ZER, a l'escola i a cada aula i es donen pautes de com poden ajudar als seus fills des de casa. Hi poden ser totes les famílies i és una bona manera per encetar el nou curs, sobretot pels que comencen a la ZER o pels que canvien de cicle perquè sovint hi ha coses noves. Se'ls entrega el "Full informatiu" on hi ha una explicació del què és la ZER, de qui som, de les activitats que es faran durant el curs i un resum de la normativa.
- Les entrevistes que es fan individuals pares-tutors també són una altra font d'informació de com és el comportament i el rendiment acadèmic del seu fill/a a l'escola. És ben personal.

- Els informes també permeten a les famílies fer-se una idea de com va el seu fill/a a l'escola. L'últim trimestre els informes els entreguem a les famílies fent una mini-entrevista per acabar de tancar el curs.
- L'agenda escolar és un altre bon recurs per tal que els pares estiguin assabentats de com ha anat el dia a l'escola i ells també tinguin l'oportunitat d'explicar al tutor/a coses destacables que passin a casa. A la ZER ens funcionen bé i les famílies, en general, estan acostumades a fer-les servir. S'utilitza a partir de primer de primària.
- En el bloc de la ZER i en el de cada escola s'hi van penjant activitats que es realitzen tant a dins les aules com en sortides, que els pares poden consultar des de casa. També hi ha penjada la revista de la ZER feta pels alumnes amb temes que han treballat durant el curs.
- L'ús del correu electrònic cada cop s'ha fet més habitual com a mitjà de relació. S'utilitza per a fer arribar a les famílies totes les circulars i informacions variades. A les famílies que no disposen de correu, una minoria, se'ls fa arribar l'imprès amb paper.

12.3. Relacions amb institucions públiques

Des de la ZER es considera important la relació amb les institucions i organismes de l'entorn. Per això les escoles mantenen una relació cordial i de col·laboració amb els serveis externs al mateix temps que se'ls agraeix la seva bona predisposició.

- **Ajuntaments:** Es fan càrrec del manteniment dels centres i gràcies als seus esforços s'han aconseguit millores en tots tres edificis, sempre escoltant les propostes i necessitats manifestades pels mestres. A més posen a la nostra disposició els locals i espais que ens poden ser d'utilitat per a determinades activitats. També col·laboren econòmicament amb la ZER en la realització de les trobades. Des de les escoles es col·labora amb l'Ajuntament participant en aquelles activitats que se'ns proposen: il·lustrar cartells per a festes, fer teatres o altres activitats per a festes d'avis, participar en activitats dedicades a la Marató...

- **AMPA:** Són fonamentals pel funcionament de les escoles. La seva participació es canalitza a través dels Consells Escolars i de trobades amb els directors/es. La seva aportació econòmica, segons les seves possibilitats, per la compra de material (llibres, pissarres digitals, material esportiu i musical...) i en alguns casos ajudant a pagar sortides i colònies, l'organització i dinamització de les activitats extraescolars així com el seu suport pedagògic, permeten que les escoles i la ZER puguin tirar endavant projectes i activitats que d'altra manera no serien possibles.

- **EAP:** Podem comptar amb el suport d'una psicopedagoga per atendre als alumnes amb necessitats educatives així com per a fer el traspàs de primària a secundària. Forma part de la CAD i actualment està a la nostra disposició un matí al mes a cada escola.

- **Centre de salut de L'Escala:** S'encarrega de les campanyes de vacunació, d'una revisió dental i puntualment d'assessorar-nos en aspectes de salut.

- **Assistent social:** En aquells casos puntuals que cal la seva intervenció hi ha una bona relació per a l'intercanvi d'informació.

- **Altres professionals que atenen als alumnes** (psicòlegs, logopedes...): En aquells casos puntuals que cal la seva intervenció hi ha una bona relació per a l'intercanvi d'informació.

- **Altres serveis:** xerrades per part dels Mossos d'Esquadra, xerrada sobre el Mosquit Tigre...

- **Universitats:** les escoles de la ZER participen en el Pla de Formació per a mestres de diferents Universitats.

12.4. Relacions amb altres centres escolars

- **IES El Pedró de L'Escala i el de Castelló d'Empúries:** Cada curs es fan reunions de coordinació de les diferents àrees així com una trobada de traspàs de tutors de primària a secundària amb l'IES El Pedró de L'Escala on van els alumnes de Ventalló i Viladamat i amb l'IES de Castelló on van els alumnes de Vilamacolum.

- Amb la **Llar d'Infants "Pescallunes"** al municipi de Ventalló, l'únic que disposa d'aquest servei.

12.5. Projectes inter centres

La ZER porta a terme projectes intercentres i està oberta a participar en d'altres que siguin d'interès per a la comunitat educativa.

Des de fa temps, es participa en:

- Pla Català de l'Esport Escolar practicant esport setmanal als centres i participant de trobades esportives a nivell comarcal.

- El Rodajoc: trobada lúdico-esportiva dels alumnes de cicle mitjà conjuntament amb altres centres de primària i alumnes de quart d'ESO de l'IES El pedró de l'Escala.

- Cantània: participem anualment en aquest projecte a nivell comarcal amb els alumnes de cicle superior.

- Trobades de corals: participem anualment en aquestes trobades amb els alumnes de cicle mitjà.

12.6. Programes internacionals

La participació en programes internacionals depèn d'aspectes conjunturals: pressupost/ajudes econòmiques, mestres responsables, temàtica...

La ZER ha participat durant nou cursos en projectes Sòcrates-Comènius, sempre molt ben valorats. Es manté la possibilitat de participar en d'altres programes sempre que es creguin interessants per als objectius proposats.

12.7. Premis i concursos

La ZER s'ha presentat en diferents concursos obtenint alguns premis pels treballs realitzats: "La ràdio a la ZER" als premis de la Fundació Enciclopèdia Catalana, "Colònies

a Barcelona” al premi Baldiri Reixach, “Hàbits, valors i normes” als premis d’Aldeas Infantiles, “L’aprenenentatge col·laboratiu mitjançant la wiki” dels CEIER sobre escola rural...

Actualment, la ZER es presenta en diversos concursos de temàtiques diferents: concursos de plàstica, d’expressió escrita... Des del curs 14-15 s’ha acordat participar sistemàticament a les proves Cangur de matemàtiques amb els alumnes de cicle superior.

ANNEXOS

Annex 1: Projecte Lingüístic

Annex 2: Projecte Curricular

Annex 3: Pla d’Acollida

Annex 4: Pla de Convivència

Annex 5: Pla d’Acció Tutorial

Annex 6: Normes d’Organització i Funcionament de la ZER