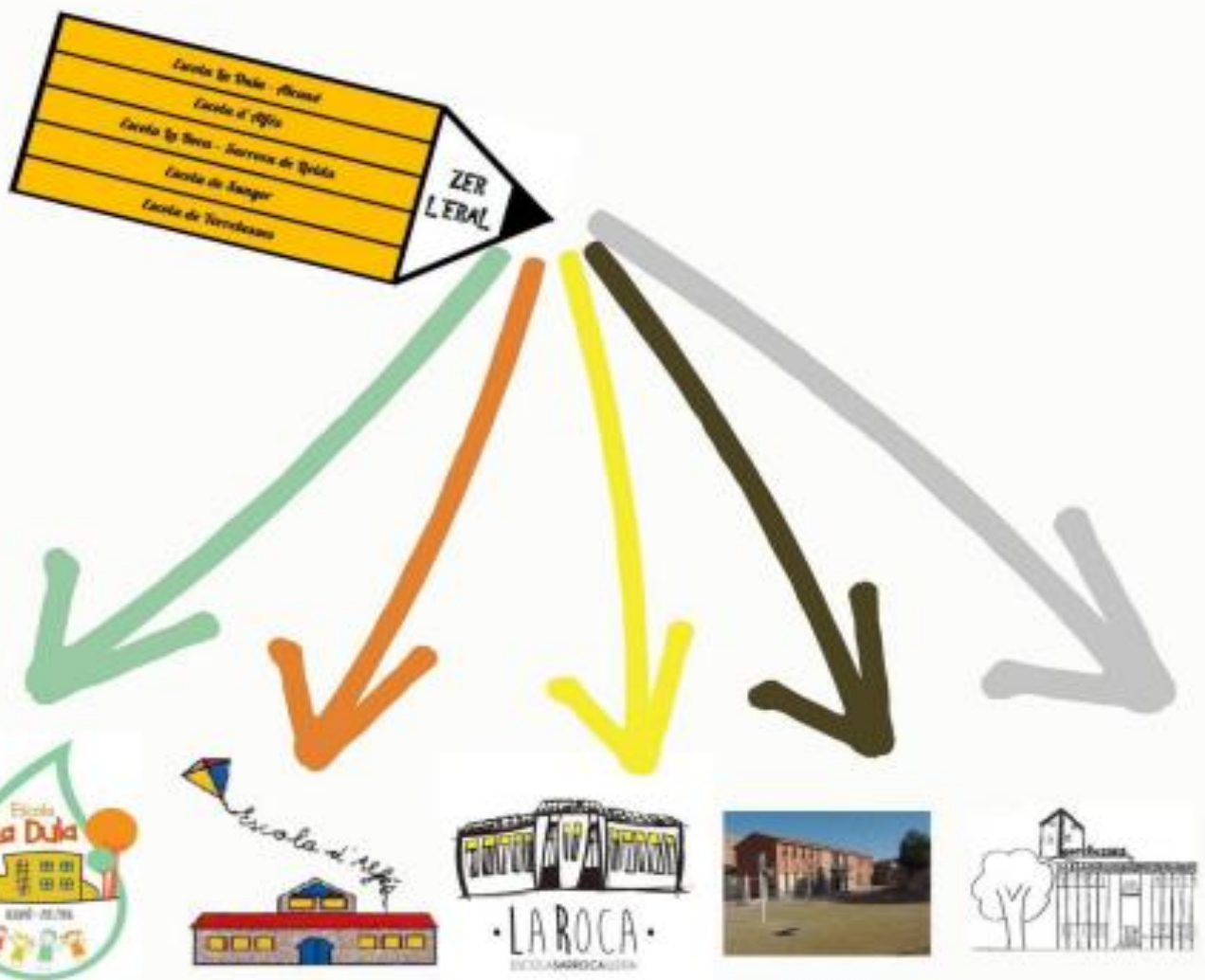


# PROJECTE EDUCATIU

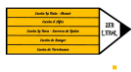


Data aprovació Consell Escolar: 09/11/2022



## INDEX

1. INTRODUCCIÓ .....	3
2. DEFINICIÓ INSTITUCIONAL.....	4
2.1. RAÓ DE SER I VISIÓ DEL CENTRE EDUCATIU I DE LA ZER. ....	4
2.2. CONTEXT .....	4
2.3 CONTEXT NORMATIU. ....	5
2.4 CARACTERÍSTIQUES DEL CENTRE (ZER). ....	5
2.5 PRINCIPIS GENERALS DEL SISTEMA EDUCATIU.....	6
2.6. IDENTITAT I CARÀCTER PROPI. ....	7
3. OBJECTIUS.....	10
3.1 PLANTEJAMENTS EDUCATIUS. ....	10
3.2 OBJECTIUS GENERALS DE LA ZER.....	10
3.3. CONCRECIÓ D'OBJECTIUS .....	11
4. CONCRECIÓ I DESENVOLUPAMENT DEL PROJECTE.....	13
4.1 CRITERIS D'ORGANITZACIÓ PEDAGÒGICA.....	13
4.3 CONCRECIÓ METODOLÒGIQUES.....	15
4.4 CONCRECIÓ CURRICULARS. ....	16
4.6 FORMACIÓ.....	17
4.7 CRITERIS D'AVUACIÓ.....	18
4.8 DETECCIÓ I ATENCIÓ A LA DIVERSITAT.....	20
4.9 ORIENTACIÓ I TUTORIA. ....	21
4.10 INCLUSIÓ. ....	22
4.10.1 PRINCIPIS D'INCLUSIÓ I COEDUCACIÓ .....	23
4.10.2 EL PLA D'ACOLLIDA.....	23
4.11. DEFINICIÓ DE PLANTILLA.....	23
4.12 ORGANITZACIÓ. ....	24
4.12.1 ÒRGANS DE GOVERN I COORDINACIÓ.....	24
4.12.2 CRITERIS DE L'ESTRUCTURA ORGANITZATIVA. ....	25
4.12.3 ORGANIGRAMA.....	26
4.13 PARTICIPACIÓ DE LA COMUNITAT EDUCATIVA.....	26
4.14 PROMOCIÓ DE LA CONVIVÈNCIA.....	26
4.15 ELABORACIÓ I ACTUALITZACIÓ DELS DOCUMENTS DE GESTIÓ. ....	27
4.16 SERVEIS ESCOLARS. ....	28
4.17 PROJECTE LINGÜÍSTIC. ....	28
5. AVALUACIÓ .....	29
5.1. ÀMBITS.....	29
5.2. PRINCIPIS. ....	29
5.3. MECANISMES D'AVUACIÓ.....	30
5.4. INDICADORS DE PROGRÉS. ....	30
5.4.1 INDICADORS DE CONTEXT.....	31
5.4.2 INDICADORS DE RECURSOS. ....	31
5.4.3 INDICADORS DE PROCESSOS. ....	32
5.5 INDICADORS DE RESULTAT. ....	32
6. APROVACIÓ I DIFUSIÓ DEL PEZ .....	33
6.1 FORMULACIÓ. ....	33
6.2 APROVACIÓ.....	33



## 1. INTRODUCCIÓ

El Projecte Educatiu és la màxima expressió de l'autonomia dels centres. És el document singular, propi i específic de cada centre que ajuda a establir prioritats, ajusta la llibertat del docent i la resta dels membres de la col·lectivitat per tal d'orientar el centre cap a una determinada direcció i millora d'acord a unes característiques essencials com l'estabilitat, la vinculació amb la comunitat educativa, la connexió amb la realitat del centre, la vinculació amb la comunitat educativa i l'adequació amb el marc legislatiu.

En el Projecte Educatiu s'hi especifiquen les finalitats i les opcions educatives bàsiques per al conjunt de l'alumnat tot tenint en compte la diversitat de condicions personals, interessos i necessitats integrants.

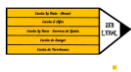
En recull la identitat de la ZER, les singularitats dels centres que la conformen, explicita els objectius, orienta l'activitat i hi dóna sentit amb la finalitat que l'alumnat assoleixi les competències bàsiques i el màxim aprofitament educatiu.

El Projecte Educatiu de la ZER l'Eral és el marc general de les concrecions educatives i curriculars de les escoles que formen la nostra ZER. Tots els documents que l'integren són fruit del treball comú dels i de les mestres i han estat aprovats pel Consell Escolar.

En ell, s'ha tingut en compte la trajectòria tant pedagògica com organitzativa que ha seguit la ZER des del seu inici, l'experiència docent compartida entre els/les mestres, la composició sociocultural de l'alumnat i les seves famílies, la dimensió social de les escoles, la relació amb d'altres institucions així com l'entorn natural, social i geogràfic on estan arrelades les escoles.

Aquest document s'estructura en diferents instruments o programes de gestió i d'organització. Així doncs, entre els documents que el formen, s'hi dóna una interacció, coherència i unitat a l'activitat educativa de cada centre i de la ZER en general.

El Projecte Educatiu està a disposició de tota la comunitat educativa del centre: famílies, docents, personal del centre, etc.



## 2. DEFINICIÓ INSTITUCIONAL

### 2.1. RAÓ DE SER I VISIÓ DEL CENTRE EDUCATIU I DE LA ZER.

La ZER l'Eral és una zona escolar rural formada per cinc escoles de dos grups cadascuna: L'escola d'Alfés, l'escola La Dula (Alcanó), l'escola La Roca (Sarroca), l'escola de Sunyer i l'escola de Torrebesses. Aquesta unió d'escoles fou creada l'any 1997. Són escoles de titularitat pública, catalanes, integradores, laiques, i amb l'objectiu de formar ciutadans/es lliures, compromesos/es, amb esperit crític, tolerants i responsables.

Aquest curs a l'escola de Torrebesses entra en funcionament la llar d'infants amb l'oferta de Infantil 1 i infantil 2.

### 2.2. CONTEXT

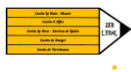
La ZER l'Eral es troba situada al sud-est de la comarca del Segrià.

L'origen del seu nom, etimològicament parlant, prové de les anomenades Eres on es batia l'ordi i el blat. Totes les famílies tenien una Era. Ara ja han anat desapareixent, però el nom de la ZER l'Eral en guarda un record d'un passat i d'una realitat rural d'aquesta terra del sud del Segrià.

Tots els pobles de la ZER estan situats sobre la plataforma garriguenca de la comarca del Segrià. En conjunt, mirant les característiques dels seus conreus, tenen moltes semblances als pobles de les Garrigues. La proximitat de la capital de la comarca, Lleida, així com la facilitat de comunicacions, ha fet que tradicionalment aquests pobles siguin del Segrià.

Els municipis pertanyents a cada escola tenen una mitjana de 300 habitants i la seva economia s'ha basat tradicionalment en el conreu de secà, en la indústria agrícola i ramadera, i en la indústria agroalimentària.

En aquest context, l'establiment de la ZER recull l'esperit i les necessitats de cinc escoles i cinc pobles molt semblants, equidistants uns 10 km de mitjana. La tipologia de les escoles d'aquests pobles és també molt similar: escoles amb dues mestres de plantilla, que comparteixen el professorat de les especialitats de música, Educació Física, anglès i Educació especial, aquests són itinerants.



La llar d'infants de Torrebesses té una aula més per acollir a l'alumnat de I1 (Infantil 1) i I2 (Infantil 2).

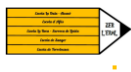
### 2.3 CONTEXT NORMATIU.

El Projecte Educatiu es fonamenta i té en compte el marc legal que prescriuen les Lleis i Decrets educatius vigents:

- La Llei Orgànica 2/2006, de 3 de maig, d'Educació (LOE) i la seva modificació en la Llei Orgànica 8/2013 per a la millora de la Qualitat Educativa, de 10 de desembre de 2013.
- Llei 12/2009, de 10 de juliol, d'educació (LEC)
- Decret 102/2010, de 3 d'agost, d'autonomia dels centres educatius.
- Decret 155/2010, de 2 de novembre, de la direcció dels centres educatius públics i del personal directiu professional docent.
- Decret 39/2014, de 25 de març, pel qual es regulen els procediments per definir el perfil i la provisió dels llocs de treball docents
- Decret 119/2015, de 23 de juny, d'ordenació dels ensenyaments de l'Educació Primària
- DECRET 181/2008, de 9 de setembre, pel qual s'estableix l'ordenació dels ensenyaments del segon cicle de l'educació infantil.
- ORDRE EDU/484/2009, de 2 de novembre, del procediment i els documents i requisits formals del procés d'avaluació del segon cicle de l'educació infantil.
- ORDRE ENS/164/2016, de 14 de juny, per la qual es determinen el procediment i els documents i requisits formals del procés d'avaluació en l'educació primària.
- DECRET 198/1996 Reglament orgànic dels centres docents públics que imparteixen educació infantil i primària.
- Decret 150/2017, de 17 d'octubre, de l'atenció educativa a l'alumnat en el marc d'un sistema educatiu inclusiu.

### 2.4 CARACTERÍSTIQUES DEL CENTRE (ZER).

La totalitat de la població escolar prové de famílies integrades al poble, treballadors i treballadores en actiu, de nivell sociocultural mitjà i mitjà-alt.



El percentatge d'immigració és baix, i el lloc d'origen és majoritàriament el Marroc.

La llengua habitual dels nens i nenes és el català; les famílies, majoritàriament, l'utilitzen com a llengua vehicular de comunicació. A més a més, s'impliquen força en el procés d'aprenentatge dels seus fills i filles com ara, en l'assistència a les entrevistes amb els tutors/es, a les reunions d'aula i a les activitats obertes que s'organitzen dins del recinte escolar o al poble.

L'alumnat, en general, s'implica en les activitats escolars i el seu rendiment escolar és força satisfactori. Hi ha usuaris del menjador escolar a totes 5 escoles de la ZER i un 60% participen en les activitats extraescolars (d'anglès, esportives, artístiques i recreatives).

## 2.5 PRINCIPIS GENERALS DEL SISTEMA EDUCATIU.

El caràcter propi del centre ha de respectar els principis rectors del sistema educatiu definits en l'article 2 de la LEC.

El sistema educatiu en el marc dels valors definits per la Constitució i per l'Estatut, es regeix pels principis generals següents:

El respecte dels drets i els deures que deriven de la Constitució, l'Estatut i la resta de legislació vigent.

La transmissió i la consolidació dels valors propis d'una societat democràtica: la llibertat personal, la responsabilitat, la solidaritat, el respecte i la igualtat.

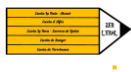
La universalitat i l'equitat com a garantia d'igualtat d'oportunitats i la integració de tots els col·lectius, basada en la corresponsabilitat de tots els centres sostinguts amb fons públics.

El respecte de la llibertat d'ensenyament, la llibertat de creació de centres, la llibertat d'elecció entre centres públics entre d'altres que els creats pels poders públics, la llibertat de càtedra del professorat i la llibertat de consciència dels alumnes.

El pluralisme.

La inclusió escolar i la cohesió social.

La qualitat de l'educació, que possibilita l'assoliment de les competències bàsiques i la consecució de l'excel·lència, en un context d'equitat.



El coneixement de Catalunya, l'arrelament de l'alumnat al país, i el respecte per la convivència.

El respecte i el coneixement del propi cos.

El foment de la pau i el respecte dels drets humans.

El respecte i la preservació del medi ambient i el gaudi respectuós dels recursos naturals i del paisatge.

El foment de l'emprenedoria.

La coeducació i el foment de la igualtat real i efectiva entre homes i dones.

L'afavoriment de l'educació més enllà de l'escola.

L'educació al llarg de la vida.

El respecte del dret de mares i pares perquè llurs fills/es rebin la formació ètica i moral que vagi d'acord amb llurs conviccions.

L'exclusió de qualsevol mena de proselitisme o adoctrinament.

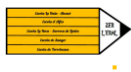
## 2.6. IDENTITAT I CARÀCTER PROPI.

Partint de la base que l'objectiu últim de l'aprenentatge i de l'ensenyament és adquirir l'**expertesa adaptable**, la nostra ZER vol treballar d'acord a la consecució d'aquest objectiu cabdal, és a dir, la capacitat d'aplicar el coneixement i les habilitats apreses a situacions diverses de manera flexible i creativa.

És, per tant, un objectiu que va més enllà d'adquirir coneixements o una experiència rutinària per convertir-ho en una disciplina, ja que requereix **voluntat i capacitat** per canviar competències bàsiques i expandir contínuament l'abast i la profunditat de l'expertesa d'un mateix. És de vital importància, doncs, per a l'**aprenentatge continu**. **El sistema necessita canvis profunds**, els quals han de partir d'un **procés reflexiu del nostre claustre** sobre quin model de persona volem educar i, per tant, quin model de centre educatiu volem construir entre tots i totes.

Les prioritats bàsiques que volem que defineixin la nostra ZER estan encaminades a la **transformació educativa**. Aquestes, fan referència a **set principis transversals de l'aprenentatge** que poden orientar la creació dels entorns d'aprenentatge del segle XXI.

**1. L'alumnat és el centre de l'aprenentatge:** Hem de veure l'alumnat com a



protagonistes del propi aprenentatge i, per tant, les activitats s'han de centrar en la seva cognició i el seu creixement.

Així mateix, les activitats d'aprenentatge ajuden l'alumnat a construir el seu aprenentatge a través del compromís i de l'exploració activa.

**2. L'aprenentatge és de naturalesa social:** Vetllem per un treball **cooperatiu en grup, organitzat i estructurat** de manera adient, per tal d'aconseguir uns òptims resultats tant a nivell acadèmic com a nivell conductual i afectiu, en definitiva, emocional. Els mètodes cooperatius són vàlids per a tots els estudiants, ja que, ben aplicats, impulsen les capacitats de tot l'alumnat.

La **recerca personal i l'estudi autònom** també són importants, i cal donar-los les eines per desenvolupar-ho.

**3. Les emocions, part integral de l'aprenentatge:** En l'entorn d'aprenentatge, és fonamental que els docents estiguin en sintonia amb les motivacions de l'alumnat i amb el paper clau que tenen les emocions en l'assoliment de resultats.

#### **4. L'aprenentatge ha de tenir en compte les diferències individuals:**

Tot el nostre alumnat és diferent en diversos aspectes fonamentals per a l'aprenentatge: coneixements previs, capacitats, habilitats, concepte d'aprenentatge, estils i estratègies d'aprenentatge, ritmes d'aprenentatge, interès, motivació, creença sobre l'eficiència pròpia, així com les emocions (prendre consciència i regulació emocional).

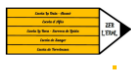
També difereixen en altres aspectes que tenen a veure amb l'entorn, com per exemple, la llengua i la procedència cultural i social.

Els entorns d'aprenentatge s'han d'adaptar, han de ser flexibles i oberts a qualsevol canvi, per tal de vetllar per la inclusió de tot l'alumnat.

**5. La cultura de l'esforç és clau per a l'aprenentatge:** Tenir en compte les diferències i necessitats individuals també vol dir estimular l'alumne/a per a la consecució de progressos personals i que posi en joc les seves capacitats per a superar-se.

**6. L'avaluació continuada afavoreix l'aprenentatge:** l'avaluació contínua com a eix vertebrador del procés d'aprenentatge ha d'afavorir la presa de consciència de l'alumnat entorn els seus aprenentatges, el reconeixement d'aspectes a millorar i fortaleces, i ha de poder posar de manifest l'objectiu final, la comprensió d'allò que fan i per a què ho fan, així com la capacitat d'autoavaluació i coavaluació per tal de desenvolupar un esperit més

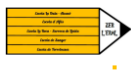




crític respecte allò que es treballa i s'assoleix.

**7. Aprendre és construir relacions horitzontals:** És important la capacitat de l'alumnat de veure connexions i "connectivitat horitzontal" entre l'entorn d'aprenentatge formal, l'entorn més ampli o de la comunitat i la societat en general.

L'aprenentatge autèntic, que promou aquestes connexions, també fomenta uns nivells de comprensió més profunda. Es tracta de traslladar el nou coneixement a situacions noves. Per aquesta raó, el disseny d'activitats d'aprenentatge tindrà en compte un component interdisciplinari a fi d'afavorir la consecució de competències per a la vida, el treball transversal dels ODS (Objectius de Desenvolupament Sostenible), la utilització responsable de les eines digitals i el desenvolupament de l'esperit crític, així com vetllem per considerar la coeducació i la perspectiva de gènere en tot moment i també el benestar emocional dels infants.



### 3. OBJECTIUS

#### 3.1 PLANTEJAMENTS EDUCATIUS.

L'aprenentatge s'entén com un progrés individual de l'alumne/a, que parteix de les seves experiències i vivencials personals, així com dels seus coneixements previs (de les seves capacitats) i fomenta (noves capacitats) l'assoliment de nous aprenentatges en contextos diferents. D'acord amb això, l'ensenyament serà vivencial, significatiu i interdisciplinari, tindrà en compte l'entorn, els coneixements previs, el ritme personal d'aprenentatge i els interessos de l'alumnat, i vetllarà per la transferència d'aprenentatges en situacions diverses i reals, a fi que l'alumnat pugui trobar major sentit a allò que fa i aprèn, donant-li l'autonomia suficient i convertint-lo en el centre i protagonista del procés d'ensenyament aprenentatge.

#### 3.2 OBJECTIUS GENERALS DE LA ZER.

Des de la perspectiva global del sistema educatiu, la ZER treballa per a la consolidació de les prioritats generals fixades pel Departament d'Educació:

Els **objectius** que marquen els trets d'identitat de la ZER són:

- Propiciar el diàleg i el consens.
- Considerar l'aprenentatge com un procés continu, d'interacció amb el medi i amb l'entorn, i partint dels coneixements previs.
- Potenciar la participació de l'alumnat en el propi procés d'aprenentatge.
- Crear un clima de respecte, confiança, espontaneïtat i responsabilitat.
- Estimular el treball en equip a tots els nivells.
- Atendre la diversitat d'alumnat i vetllar per al bon desenvolupament emocional.
- Potenciar la realització d'activitats conjuntes a tota la ZER.
- Fer ús de l'estratègia digital de centre a fi de desenvolupar la competència digital i com a recurs per a desenvolupar altres competències.
- Proporcionar una orientació tutorial a l'alumnat i a les famílies.



## 3.3. CONCRECIÓ D'OBJECTIUS

ÀMBIT PEDAGÒGIC			ÀMBIT ORGANITZATIU I DE GESTIÓ		ÀMBIT DE RELACIÓ AMB L'ENTORN I COHESIÓ DE LA COMUNITAT EDUCATIVA	
1. Aconseguir uns bons resultats educatius.	2. Millorar la pràctica docent.	3. Impulsar i continuar amb l'ús de les TAC, com a eina bàsica de funcionament a l'aula.	4. Actualitzar i completar la documentació de la ZER.	5. Planificar i organitzar els recursos de la ZER	6. Promoure la convivència entre les escoles de la ZER	7. Promoure i afavorir les relacions i la col·laboració de les diferents Comunitats Educatives de la ZER.
1.1. Millora dels resultats en competències bàsiques en l'àmbit lingüístic: llengua catalana, castellana i anglesa	2.1. Identificació de les dificultats de l'alumnat que afecten el procés d'E/A, el més aviat possible	3.1. Impuls de les noves tecnologies i aplicació de les eines TAC de la ZER a l'aula	4.1. Revisió dels documents existents, actualització i completar-los en base a la normativa vigent i realitat de la ZER	5.1. Adequació de la distribució dels recursos econòmics	6.1. Enfortiment de l'intercanvi entre les escoles de la ZER, afavorint les relacions interpersonals entre l'alumnat	7.1 Implicació, participació i cooperació de les famílies i de l'AFA, a les escoles de cada poble i activitats de ZER
1.2. Millora dels resultats en competències bàsiques en l'àmbit matemàtic	2.2 Planificació de les actuacions de reforç a l'aula	3.2 Concreció dels objectius prioritaris pel que fa a la cultura digital de ZER i del pla d'acció. 3.3 Seqüenciació dels continguts de l'àmbit digital per cicles i trimestres.	4.2 Coordinació de les escoles de la ZER amb la llar d'infants i l'IES "Caparrella"	5.2 Planificació de les tasques de secretaria i administració i ordenar els documents de treball	6.2 Promoure l'educació emocional i resolució de conflictes.	



ÀMBIT PEDAGÒGIC		ÀMBIT ORGANITZATIU I DE GESTIÓ			ÀMBIT DE RELACIÓ AMB L'ENTORN I COHESIÓ DE LA COMUNITAT EDUCATIVA	
1.3. Millora dels resultats en competències bàsiques en l'àmbit de medi.	2.3. Planificació de les intervencions des de l'Ed. Especial			5.3. Manteniment de l'ús de les TAC com a mitjà de comunicació i eina de treball de l'equip humà de la ZER	6.3. Promoció de la imatge corporativa de ZER tot projectant-se a l'entorn	
1.4. Promoure l'ús de la llengua anglesa com a llengua vehicular en altres àrees.	2.4. Reflexió i anàlisi sobre la pròpia pràctica educativa.					
	2.5. Foment de la formació permanent com a base per a la millora de la pràctica docent					



## 4. CONCRECIÓ I DESENVOLUPAMENT DEL PROJECTE

### 4.1 CRITERIS D'ORGANITZACIÓ PEDAGÒGICA.

D'acord amb l'organització pedagògica de la ZER i les escoles que la formen, volem garantir la consecució dels punts següents:

- El desenvolupament integral (de les capacitats) de l'alumnat perquè esdevinguin persones amb capacitat crítica, competents emocionalment, per a (que els permet ) la integració social i laboral.
- La implicació de les famílies en el procés educatiu, la seva relació quotidiana amb el professorat així com l'intercanvi d'informació sobre el seu progrés.
- Prioritzar el protagonisme de l'alumnat en el seu procés d'aprenentatge tot fomentant l'ús de metodologies obertes, flexibles i creatives.
- Potenciar el treball en equip dels mestres mitjançant coordinacions de cicle, grups de treball i comissions.
- Tenir presents les emocions en les nostres escoles i aules com a element clau en la vida i, per tant, en l'aprenentatge, i vetllar per la gestió de les mateixes.

El projecte educatiu de ZER ha d'establir, en les primeres etapes d'escolarització, els criteris per poder organitzar l'alumnat en grups classe, amb les limitacions quantitatives que pugui determinar el Departament d'Educació. En absència d'altres criteris, els grups classe s'han de constituir d'acord amb el que s'especifica en el capítol "Organització pedagògica del centre" de les NOFZ on es concreta que: "L'alumnat s'organitza segons l'edat en dos grups-classe, els quals tenen com a referència un/a tutor/a. Malgrat tot, quan en un mateix grup-classe han de conviure diferents edats o nivells, els grups els determina l'equip directiu amb proposta del claustre."

Cal també garantir la coordinació dels integrants de l'equip docent que intervenen en un mateix grup classe.

L'organització dels recursos assignats a cada centre es pot orientar al funcionament en grups classe per sota de les ràtios establertes sempre que aquesta sigui una opció metodològica coherent amb el projecte educatiu i les necessitats que s'hi reconeixen.

D'aquesta manera, les escoles integrants de la ZER, duem a terme altres experiències educatives que comporten compartir activitats internivells i que potencien el coneixement



de l'alumnat, entre ells/es, i la convivència.

L'organització dels centres ha d'establir els mecanismes necessaris per garantir, sota la responsabilitat de la direcció, i per mitjà de les actuacions de tutoria necessàries, la comunicació entre el centre educatiu i les famílies, a propòsit del progrés personal dels seus fills i filles, i poder així, anar ambdues parts en la mateixa direcció.

Respecte a l'atenció docent, es procura que el tutor/a estigui a l'aula amb el seu alumnat la major part d'hores perquè els vincles que s'estableixin entre mestre/a alumne/a siguin positius i l'alumnat tingui una bona figura de referència i d'acompanyament. S'organitza atenent els criteris de globalitat i de no especialització, excepte en el cas dels aprenentatges i activitats que requereixen una atenció docent especialitzada.

#### 4.2 CURRÍCULUM I METODOLOGIA.

L'ordenació curricular de la ZER l'Eral opta per un ensenyament centrat en la formació de totes les competències necessàries per al desenvolupament integral de la persona. Això comporta la concreció del currículum d'educació infantil i educació primària relatives als següents decrets o als que els succeeixin:

- Les competències bàsiques pròpies de cada àmbit i els objectius a assolir, agrupats en dimensions.
- Els continguts clau de cada dimensió i les orientacions metodològiques i criteris d'avaluació de cada àmbit i àrea.
- Les competències transversals (que són la digital i personal i social) pròpies de l'àmbit digital, l'àmbit d'aprendre a aprendre i l'àmbit d'autonomia i iniciativa personal i emprenedoria.
- **RESOLUCIÓ ENS/1756/2016, de 7 de juliol**, per la qual s'implanta el primer cicle de l'educació infantil en escoles rurals.
- **Decret 181/2008, de 9 de setembre**, pel qual s'estableix l'ordenació dels ensenyaments del segon cicle de l'educació infantil.
- **Decret 119/2015, de 23 de juny**, pel qual s'estableix l'ordenació dels ensenyaments de l'educació primària. Aquest té en compte les àrees de coneixement agrupades per àmbits; lingüístic, matemàtic, coneixement del medi, artístic, educació física i d'educació en valors.

### 4.3 CONCRECIIONS METODOLÒGIQUES.

L'escola rural, i més les nostres escoles que tenen classes amb diversitat de nivells, tenen una metodologia pròpia que mira de combinar l'atenció i el treball de grup amb les explicacions i atenció individualitzada.

El respecte a la diversitat esdevé bàsic en la nostra tasca. Les nostres escoles tenen un caràcter inclusiu i, essent les úniques escoles del poble, donem cabuda a tot l'alumnat perquè puguin formar part de l'escola, malgrat les possibles limitacions que hi pugui haver.

L'escola vol garantir una coherència metodològica i una actuació homogènia en totes les àrees de coneixement que integren els currículums d'educació infantil i d'educació primària. Amb aquesta finalitat:

- Planteja l'educació com una tasca col·lectiva i d'equip.
- Afavoreix l'aprenentatge significatiu i competencial. Donem importància als procediments i tècniques d'aprenentatge per tal d'arribar a l'adquisició de les màximes competències de cada matèria.
- Potencia l'ús de les noves tecnologies.
- Aplica i és partidària d'una pedagogia que estimuli les capacitats d'aprenentatge de l'alumnat, la seva curiositat científica i investigadora, la seva creativitat i la seva actitud crítica i raonada.
- Fomenta el treball individual i l'autonomia d'aprenentatge, i el treball en grup cooperatiu, on l'ajut mutu dels infants més grans cap als més petits sigui una forma d'enriquiment i de superació en entorns diversos.
- Contribueix a donar estratègies que permetin a l'alumne/a assolir el grau de seguretat afectiva i emocional que correspon al seu nivell maduratiu.
- Considera l'aprenentatge com a un procés individual amb interacció amb el medi, partint dels coneixements previs.
- Concedeix la màxima importància, en totes les àrees, al tractament de les competències bàsiques definides per la normativa educativa vigent.
- Potencia la participació activa en la gestió de l'escola i proposa activitats que permetin l'exercici democràtic i les actituds participatives.



- Aplica estratègies de tutorització amb l'alumnat i de resolució de conflictes entre iguals i amb els adults.
- Vetlla per la bona organització de l'aula i dels càrrecs.
- Promou la participació en assemblees i tutories grup-classe. Estones de conversa per concretar normes, solucionar problemes, agrair i felicitar actituds...
- Té cura de les arribades i comiats. En el moment que s'arriba es realitza un moment de conversa col·lectiva on l'alumnat pot expressar allò que ha fet durant el cap de setmana, per exemple, tot explicant vivències i anècdotes, verbalitzant el seu estat d'ànim i emocions, i a on el paper docent és la transmissió de valors i la col·laboració en la gestió dels conflictes que hi pugui haver. En el moment que es marxa de l'escola fins al dia següent es fa un comiat tot extraient-ne allò positiu.
- Potencia l'autonomia de l'alumnat en la presa de decisions en la resolució dels conflictes.
- Promou la participació en l'organització de les festes i sortides.

#### 4.4 CONCRECIIONS CURRICULARS.

Tot i seguir una línia comuna de ZER, cadascuna de les escoles que formen la ZER, realitza les seves concrecions contextualitzant les línies curriculars a la realitat del centre, tenint en compte els recursos, materials, infraestructures, alumnat, etc.

Aquestes concrecions estan recollides en diferents documents que cada escola organitzarà de la manera que cregui més funcional.

#### 4.5 CRITERIS ORGANITZATIUS.

Els criteris d'organització del professorat i les seves funcions, el funcionament de l'equip docent i l'organització de l'alumnat estan recollits en el capítol "Organització pedagògica del centre" de les NOFZ de ZER.

En el moment de confeccionar els horaris es tenen en compte diversos aspectes, tant metodològics, organitzatius, com de recursos tècnics i humans. Es parteix de les necessitats de cada centre i de les propostes efectuades pel claustre en la memòria del curs anterior.





### *Àmbit organitzatiu i de gestió.*

Revisió, actualització i compleció de documents, en base a la normativa vigent i a la realitat de la ZER: PEZ (Projecte Lingüístic, Pla d'Acollida, Pla de Convivència).

Coordinació de les escoles de la ZER amb la llar d'infants i l'Institut Caparrella.

Elaboració d'un calendari de reunions entre les escoles i llar d'infants en la mesura del necessari per fer un traspàs d'informació.

Participació en les reunions proposades per l'Institut Caparrella, de coordinació i traspàs d'informació.

Planificació i organització dels recursos de la ZER: Adequació de la distribució dels recursos econòmics.

Planificació de les tasques de secretaria i administració i ordenar els documents de treball.

Manteniment de l'ús de les TAC com a mitjà de comunicació i eina de treball de l'equip humà de la ZER.

### *Àmbit de relació amb l'entorn i de cohesió de la comunitat educativa.*

Millorar la convivència entre les escoles de la ZER.

Enfortiment de l'intercanvi entre les escoles de la ZER, afavorint les relacions interpersonals entre l'alumnat.

Promoure l'educació emocional i resolució de conflictes.

Promoció de la imatge corporativa de ZER tot projectant-se a l'entorn.

Implicació, participació i cooperació de les famílies i de l'AFA, a les escoles de cada poble i activitats de ZER.

Realització d'un projecte interdisciplinari comú de ZER anual.

Participació en la publicació Som Canalla, suplement del Som Garrigues, com una oportunitat de donar veu als més petits i petites de pobles veïns.

### **4.6 FORMACIÓ.**

La formació permanent del professorat és un recurs imprescindible per a la seva millora i la dels centres en el seu conjunt.



Els plans de formació han de fer complementària i compatible la formació d'iniciativa personal pròpia, la formació en el centre (FIC) i la formació al servei dels objectius definits en aquest Projecte Educatiu i pel Departament d'Educació.

L'Equip directiu de la ZER, d'acord amb el claustre, es responsabilitzarà de rebre i canalitzar la informació, així com de detectar les necessitats, interessos i motivacions de les activitats de formació en centre, les quals s'inclouran en la programació general del centre i de la ZER.

La ZER té elaborat el seu pla de formació tenint en compte els recursos amb què compta i la tipologia de les seves escoles.

#### 4.7 CRITERIS D'AVUACIÓ.

L'avaluació és una eina essencial que permet reflexionar per al diagnòstic i la millora de l'acció educativa. Es realitza a diferents nivells:

##### ***Avaluació global de centre***

La Programació General Anual (PGA) expressa les tasques que l'equip docent introdueix específicament en aquell curs, els seus objectius i indicadors d'avaluació, d'una forma sistèmica. En acabar el curs, aquesta programació permet fer un balanç de l'actuació realitzada, en forma de Memòria Anual. La Memòria Anual conté elements d'avaluació de les tasques realitzades, acords presos i propostes de millora.

##### ***Avaluació de l'alumnat***

L'avaluació del procés d'ensenyament- aprenentatge de l'alumnat és un procés que cal considerar com a part integrant de les activitats educatives. Ha de ser contínua i global, verificar el grau d'assoliment de les capacitats i competències i facilitar l'adaptació de l'ajut pedagògic a les característiques individuals dels infants. És també una eina de revisió i reflexió de la pràctica docent.

En ser una avaluació continuada, l'equip docent dels nostres centres estableix com a criteris d'avaluació el conjunt de quatre aspectes:

- Les activitats realitzades a l'aula.
- Les tasques a casa.
- Les activitats d'avaluació.



- L'actitud.

Tots ells es consideren rellevants a l'hora d'avaluar l'alumnat i cada un d'aquests aspectes té un pes diferent dins les diferents matèries. L'observació sistemàtica docent serà fonamental en l'avaluació dels processos d'aprenentatge.

L'avaluació ha de permetre conèixer els aprenentatges realitzats, des d'una avaluació inicial, fins a l'avaluació d'activitats on l'alumnat ha d'aplicar els coneixements apresos (avaluació sumativa), per regular les dificultats que puguin sorgir i els avenços (avaluació formativa) i per afavorir la seva autoregulació a partir de l'autoavaluació i coavaluació (avaluació formadora) que afavoreix la presa de consciència de la seva situació en el procés d'aprenentatge.

L'observació, la documentació pedagògica i l'anàlisi sistemàtica del procés d'ensenyament i aprenentatge han de ser els mitjans que permetin conèixer les condicions inicials de cada infant, els progressos efectuats en el seu desenvolupament i el grau d'assoliment dels objectius establerts.

És tasca del centre:

- Concretar els criteris d'avaluació.
- Dissenyar els instruments d'avaluació.
- Planificar les sessions d'avaluació trimestrals.
- Aplicar els instruments d'avaluació interns (del propi centre) i externs (provinents del Departament d'Educació).
- Lliurar a les famílies el resultat de l'avaluació dels fills i filles.
- Informar dels resultats de l'avaluació al consell escolar i al Departament d'Educació.

És tasca dels mestres:

- Realitzar l'observació sistemàtica de cada alumne/a
- Passar les proves d'avaluació específiques que s'han concretat a cada centre
- Comentar amb l'alumnat els resultats obtinguts i notificar-los a les famílies.
- Valorar trimestralment, en les sessions d'avaluació, els avenços realitzats per l'alumnat, tant individualment com col·lectivament del grup classe.



- Unificar criteris d'avaluació.
- Utilitzar els resultats de les avaluacions per comprovar la consecució dels objectius formulats en les programacions de les diferents àrees i detectar possibles desviacions o mancances.
- Adequar els instruments d'avaluació, quan les circumstàncies ho requereixin, a l'alumnat amb NEE.
- Aplicar les avaluacions externes que proporciona l'administració.

Les direccions dels centres coordinaran les sessions d'avaluació així com la ubicació física de tota la documentació d'avaluació.

#### 4.8 DETECCIÓ I ATENCIÓ A LA DIVERSITAT.

El procediment que se segueix a la ZER per tal de detectar alumnat que requereix una atenció específica és el següent:

- *En el cas de l'alumnat ja escolaritzat al centre:* Els resultats acadèmics, la informació del tutor/a i dels diferents mestres que entren a l'aula i el seguiment de la psicopedagoga de l' EAP.
- *En el cas de l'alumnat de nova incorporació:* Si són alumnes que s'incorporen d'una Llar d'infants, la informació donada per la Llar d'infants i pel seguiment que n'ha fet l'EAP; si són alumnes d'altres cursos, la informació donada pels tutors/es dels altres centres, tant oralment, (mitjançant reunions i /o trucades telefòniques), com per escrit (mitjançant informes, els dictàmens, informes específics...).

Els tutors/es fan el seguiment del seu grup d'alumnes i si en un moment donat detecten alguna necessitat ho comuniquen a la mestra d'educació especial per tal de poder realitzar una actuació adequada a les necessitats educatives i/o emocionals de l'alumne/a, també ho comuniquen a la sessió d'avaluació i es sol·licita la intervenció del/la psicòleg/a de l'EAP, per tal que en faci una valoració i s'estableixin les línies d'actuació: les mesures universals, addicionals i intenses a aplicar en cas que sigui necessari (a realitzar, els recursos que s'ha de donar a l'alumne/a en qüestió).

Es registra la sol·licitud així com el seguiment i es posa a disposició de la CAD per a procedir al seguiment del cas.



Per atendre la diversitat el centre disposa d'una planificació específica i d'una sèrie de recursos humans i tècnics que s'especifiquen en el Pla d'atenció a la diversitat.

L'organització dels recursos humans i materials per atendre la diversitat, les mesures metodològiques i curriculars, així com la definició dels Plans Individualitzats es concreten en el "Pla d'Atenció a la diversitat" que s'annexa a aquest document.

#### 4.9 ORIENTACIÓ I TUTORIA.

L'alumnat d'un mateix grup classe i el seu tutor/a constitueixen un grup humà que durant un o més cursos compartiran intensament situacions diverses pròpies de l'àmbit escolar. Els nens i nenes trobaran en la figura del tutor o tutora el professional que els acompanya en el procés individual de creixement intel·lectual i emocional i en el procés col·lectiu de pertànyer i desenvolupar-se en un grup social.

El tutor o tutora assumeix responsabilitats amb l'alumnat, amb les famílies i el centre, totes encaminades a assolir un bon rendiment escolar i el creixement personal de l'alumnat. Igualment, l'alumnat i les seves famílies es comprometen a aportar tots els ingredients necessaris per assolir les diverses etapes educatives amb èxit.

El centre ha de dotar els tutors i tutores, i el professorat en general, d'eines suficients per desenvolupar satisfactòriament la seva tasca docent i l'atenció a la tutoria.

L'organització general del centre fa una previsió del calendari d'atenció a les famílies, d'atenció a l'alumnat i de l'acció tutorial amb el grup classe.

Les principals funcions del tutor/a queden explicitades en les Normes d'Organització i Funcionament.

El tutor/a serà la persona de referència a qui acudirán els representants legals de l'alumnat per tractar qualsevol aspecte de l'evolució dels nens i nenes dins del marc escolar.

##### ***Pla d'acció tutorial.***

Els *Plans d'Acció Tutorial* plantegen actuacions per afavorir un bon coneixement i integració de l'alumnat. Implica tot l'equip de mestres tutors/es, mestres de suport, especialistes i responsables de l'equip d'assessorament psicopedagògic, i també intervenen els diferents equips del centre, és a dir: equip directiu, de coordinació, d'administració, de vigilància de pati i menjador.



El Pla afavoreix la participació del col·lectiu de mares i pares, en diferents tipus d'activitats (reunions de classe, xerrades,...), per tal de garantir la formació integral de l'alumnat; així com, potenciar la relació i col·laboració famílies i escola.

El document ha de tenir caràcter flexible, en constant evolució i adaptació. La convivència d'alumnes, mestres, personal d'administració i serveis, famílies amb diferents criteris i interessos, fa que existeixin interaccions al marge dels aprenentatges. Per poder tractar aquesta diversitat de variables s'organitzen les línies bàsiques que configuren la nostra actuació docent en un Pla d'Acció Tutorial.

Els objectius de l'Acció Tutorial són:

Proporcionar a l'alumnat un clima afectiu on es troben segurs, perquè puguin desenvolupar les seves potencialitats intel·lectuals, afectives i socials.

Proporcionar suport als mestres per a dinamitzar l'acció tutorial al centre.

Facilitar als mestres la formació adequada a les funcions, que han d'assumir com a tutors/es.

Coordinar l'acció educativa de totes les persones que treballen en un grup-classe, per tal de facilitar el treball en comú amb la resta de tutors/es del cicle i/o etapa.

Promoure la participació i col·laboració de les famílies en la funció educativa de l'escola.

Aquests Plans d'Acció Tutorial són elaborats i dinamitzats pels tutors/es i formen part de la documentació de cadascuna de les escoles que integren la ZER.

#### 4.10 INCLUSIÓ.

"La inclusió és un procés sense fi que cerca maneres més eficaces de respondre a la diversitat present en l'alumnat".

Valorem la integració de l'alumnat amb altes capacitats, amb discapacitats (necessitats educatives greus i permanents) o amb dificultats (necessitats educatives especials), i dels nouvinguts d'altres països i cultures com un fet enriquidor, tant a nivell personal com social, pel fet que tots convivim, ens relacionem i formem part de la comunitat educativa.

Entenem que cal desenvolupar una metodologia flexible basada en els diferents ritmes evolutius, les necessitats educatives individuals i les capacitats intel·lectuals de cadascú.

Creiem que l'escola ha d'acceptar i comprendre les diferències de cada nen i nena i ha de respectar la singularitat i la diversitat com un valor que s'ha de compartir.



#### 4.10.1 PRINCIPIS D'INCLUSIÓ I COEDUCACIÓ.

L'escola acull nens i nenes i assumeix un règim de coeducació en el qual no hi ha cap mena de discriminació per raó de sexe, gènere o orientació afectiva i vetlla per al desenvolupament d'un sentiment d'empatia i respecte cap als i les altres, a fi de determinar com a situacions d'injustícia i discriminació tots aquells prejudicis i estereotips sexistes. Afavoreix la convivència entre l'alumnat perquè desenvolupin amb normalitat i conjuntament totes les potencialitats i aptituds individuals amb llibertat, respecte i sense actituds discriminatòries. Els centres propiciaran, organitzaran i acolliran activitats que permetin la participació per igual de nens i nenes. Els centres es proposen específicament visualitzar el paper rellevant de nens i nenes en totes les activitats diàries del centre (encarregats/des d'aula, salutació matinal, activitats concretes associades a les diverses àrees del currículum, ...) fent ús d'un llenguatge no discriminatori i que respecti les diferències de gènere.

L'activació del Pla d'acollida es durà a terme en totes la situacions possibles. En els plans d'acollida hi ha de constar els diferents protocols d'actuació segons siguin, nens o nenes de parla àrab o no, nens o nenes de nova incorporació o d'inici d'escolarització, o nens i nenes traslladats de centre.

#### 4.10.2 EL PLA D'ACOLLIDA.

La ZER té redactat el seu Pla d'Acollida. El trobem a l'annex.

#### 4.11. DEFINICIÓ DE PLANTILLA

El **Decret 39/2014, de 25 de març**, regula els procediments per definir el perfil i la provisió dels llocs de treball docents.

L'esmentat decret preestableix diferents perfils de llocs de treball, d'acord amb les necessitats més habituals dels centres educatius públics i amb l'estratègia marc del Departament, que fan referència a diferents perfils específics.

Els perfils professionals que es poden acreditar són els següents:

- Lingüístic en llengua estrangera (anglès) (AICLE)
- Competència digital docent
- Atenció a la diversitat de l'alumnat
- Gestió de projectes.



- Lectura i biblioteca escolar.
- Immersió i suport lingüístic.
- Educació visual i plàstica.
- Metodologies amb enfocament globalitzat.

Aquests perfils professionals tenen unes característiques i funcions específiques docents que exigeixen tècniques de treball, responsabilitats especials o condicions amb peculiaritats pròpies. Els criteris que tenim en compte per definir els llocs de la plantilla docent amb perfils professionals singulars són el **Projecte Educatiu de ZER** i el **Projecte de Direcció**.

La plantilla actual de la ZER està formada per:

- 1 mestra itinerant de llengua estrangera
- 1 mestra itinerant d'educació física
- 1 mestra itinerant d'educació especial
- 1 mestre/a itinerant d'educació musical
- 2 mestres tutors/es, una d'educació infantil i una de primària a cada escola, en total 10
- 3 mestres de religió (una d'elles itinerant a 3 escoles).

Els/les mestres tutors/es conjuntament amb els especialistes duen a terme el seguiment dels aspectes personals i evolutius de l'alumnat, paper fonamental en el desenvolupament global i integral dels nens i nenes.

En el cas de l'escola de Torrebesses es compta amb un/a TEI, Tècnic d'Educació Infantil per atendre als infants, i la tutora d'aquests és la mestra d'Educació Infantil.

#### 4.12 ORGANITZACIÓ.

La gestió de la ZER es basa en la utilització de mecanismes democràtics en tots els òrgans de funcionament. Els seus trets característics són la transparència, la participació dels diferents sectors de la comunitat escolar a través dels seus òrgans de representació, l'objectivitat i la professionalitat.

##### 4.12.1 ÒRGANS DE GOVERN I COORDINACIÓ.

Els principals òrgans de gestió del centre són:

- El consell Escolar de ZER i de les escoles.





- L'Equip Directiu de ZER i les directores de les escoles.
- El Claustre de ZER i de les escoles.

La planificació general de cada curs que proposa l'actual equip directiu es basa en aspectes com la confiança, el compromís, la col·laboració, la qualitat... L'equip directiu gestiona, organitza i coordina els recursos humans i materials al seu abast per tal de possibilitar el desenvolupament de les accions planificades.

#### 4.12.2 CRITERIS DE L'ESTRUCTURA ORGANITZATIVA.

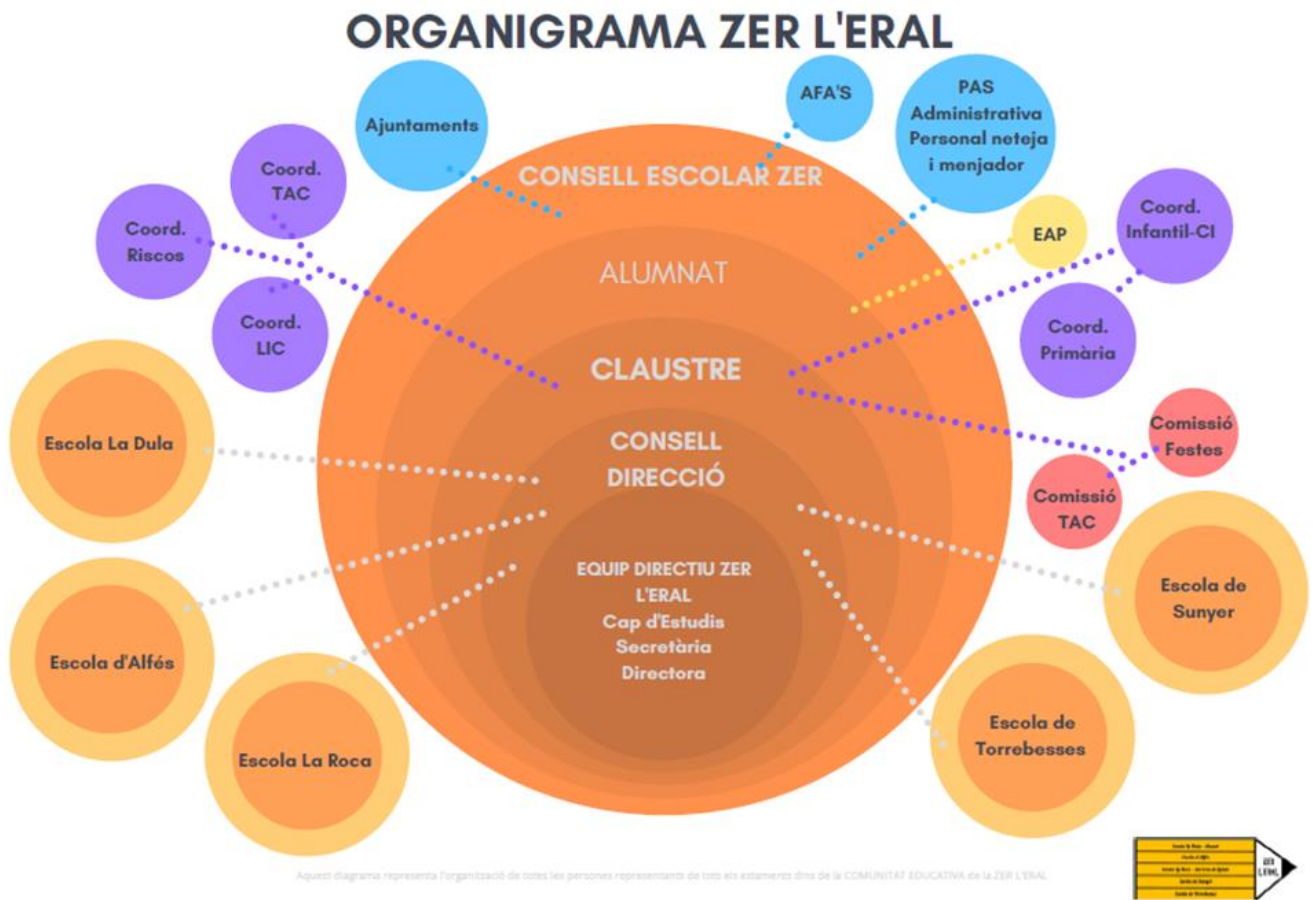
La ZER dóna especial importància a la coherència en la manera de fer del conjunt del professorat per tal d'aconseguir resultats òptims en l'acció educativa. Procurem treballar conjuntament perquè l'alumnat capti una metodologia comuna en totes les àrees/matèries i es respecta el dret de l'alumnat a rebre un ensenyament coordinat.

Les escoles utilitzen mecanismes de planificació de les accions docents, de seguiment i d'avaluació per intentar assolir una millora constant de resultats acadèmics.

A les NOFZ s'hi recullen tots aquells aspectes que el professorat i les famílies han de tenir presents per possibilitar:

- Una convivència ordenada i respectuosa.
- La participació democràtica de tots els membres de la comunitat educativa en els espais de treball que els són propis.
- L'exercici dels drets i deures que permeten la satisfactòria realització de les activitats d'ensenyament i aprenentatge.
- El compliment de la Carta de Compromís Educatiu.
- L'ús correcte de les instal·lacions.
- La seguretat dins el recinte escolar i en els seus desplaçaments.

4.12.3 ORGANIGRAMA.



4.13 PARTICIPACIÓ DE LA COMUNITAT EDUCATIVA.

El capítol “Col·laboració i participació dels sectors de la comunitat escolar” de les NOFZ i la normativa actual regulen la participació de la comunitat educativa dins de la ZER i de les escoles que la componen.

4.14 PROMOCIÓ DE LA CONVIVÈNCIA.

Per tal de fer possible la consecució d'objectius com el respecte mutu entre totes les persones de la comunitat educativa, la cura dels béns comuns, la defensa dels drets individuals i col·lectius, el compliment dels deures..., es fa necessari establir un conjunt de criteris i normes que ens serveixin de marc de referència del funcionament i que permetin aconseguir un bon ambient de treball i una bona convivència. Es concreten en el capítol “De la convivència en el centre” de les NOFZ.



#### 4.15 ELABORACIÓ I ACTUALITZACIÓ DELS DOCUMENTS DE GESTIÓ.

Elaborar els documents de gestió és una eina eficaç que permet un exercici responsable de l'autonomia reconeguda. Aquests documents són els instruments operatius que recullen l'organització i la gestió de la ZER i dels centres per tal d'assolir els objectius definits en el projecte educatiu i retre comptes davant la comunitat i l'administració educatives.

##### ✓ *Projecte Educatiu de Zona Rural (PEZ)*

Inclou els trets d'identitat del centre, els principis pedagògics i els principis organitzatius. S'aprova de forma consensuada al Consell Escolar.

L'Equip directiu és qui en lidera les actuacions

##### ✓ *Normes d'organització i funcionament de Zona Rural (NOFZ)*

Són la concreció organitzativa del PEZ. S'aprova de forma consensuada al Consell Escolar.

##### ✓ *Projecte de Direcció vigent (PdD)*

El Projecte de Direcció orienta i vincula l'acció del conjunt d'òrgans de govern unipersonals col·legiats del centre. El presenta la persona que assumeix la direcció en el moment de postular-se.

##### ✓ *Programació General Anual (PGA)*

Recull la concreció de les prioritats i de tots els aspectes relatius a les activitats i el funcionament del centre per al curs escolar corresponent. Té una estructura sistèmica i es desplega des dels objectius generals de la ZER fins a les actuacions de cada àmbit de treball de la ZER i dels centres.

A la PGA també s'hi descriuen els indicadors i detalla els documents elaborats durant el curs així com, els i les responsables de cada actuació.

##### ✓ *Memòria anual (MA)*

Recull l'avaluació de l'assoliment dels objectius que s'han previst en la PGA. Genera una part dels objectius que ha de contenir la PGA del curs següent.



La realitzen els cicles, les etapes i altres organismes de gestió de l'escola, cadascú en el seu àmbit i es presenta al claustre i al Consell Escolar a l'inici de curs.

#### **4.16 SERVEIS ESCOLARS.**

En el capítol "Funcionament del centre" de les NOFZ de la ZER es recullen els diferents serveis que es donen a les cinc escoles que componen la ZER i en la Programació General Anual es concreta el seu funcionament de cada curs.

#### **4.17 PROJECTE LINGÜÍSTIC.**

El Projecte Lingüístic de ZER és el document on s'especifica el tractament, l'ús i el procés que seguim amb la finalitat que l'alumnat assoleixin les destreses bàsiques necessàries per utilitzar les llengües com a vehicle de comunicació i, per tant, el procés d'ensenyament-aprenentatge de les diferents llengües que impartim: català, castellà i anglès.



## 5. AVALUACIÓ

L'avaluació dels sistema educatiu és el procés d'abast intern i d'abast general, que descriu, analitza, valora i interpreta les polítiques, les institucions i les pràctiques educatives amb l'objectiu de mantenir-les, desenvolupar-les o modificar-les.

La seva finalitat és contribuir a:

- Millorar la qualitat, l'eficiència i l'equitat del sistema educatiu.
- Col·laborar en la seva transparència.
- Analitzar i aportar informació sobre el grau d'assoliment dels objectius educatius.
- Rendir comptes i oferir informació sobre el procés educatiu, els seus agents i els seus resultats.
- Fer anàlisi prospectiva sobre el sistema educatiu.
- Elaborar recomanacions sobre política i pràctica educativa.
- Promoure la igualtat d'oportunitats i possibilitats educatives.

### 5.1. ÀMBITS.

L'avaluació s'estén a tots els centres, les activitats i els serveis sostinguts amb recursos públics. Pel que fa als resultats de l'alumnat, contextos i processos educatius, l'avaluació afecta tots els centres i serveis del sistema educatiu.

L'avaluació abasta tots els àmbits dels sistema educatiu i en comprèn tots els aspectes i les manifestacions. L'activitat avaluadora es projecta sobre els mètodes d'ensenyament, els processos i les estratègies d'aprenentatge i els resultats obtinguts per l'alumnat, l'activitat de la funció docent, la funció directiva, el funcionament dels centres educatius, la Inspecció d'Educació, els serveis educatius i la mateixa Administració educativa.

### 5.2. PRINCIPIS.

L'avaluació ha d'estar sotmesa a una sèrie de principis:

- Objectivitat en l'anàlisi i la rellevància dels resultats.
- Rigor, credibilitat i utilitat dels processos i dels productes resultants.



- Confidencialitat de la informació individualitzada dels agents i dels centres i serveis educatius, per tot el que faci referència a l'avaluació general del sistema.
- Transparència en l'acció i informació pública de les activitats i dels resultats.

### 5.3. MECANISMES D'AVALUACIÓ.

Els mecanismes d'avaluació del projecte han de respondre a la normativa que regula el sistema educatiu. S'han de basar en els principis d'equitat, d'eficiència i eficàcia i tenir com a objectiu final la millora constant de la nostra tasca com a docents i com a centre educatiu del sistema públic d'ensenyament.

L'avaluació és l'eina que ens permet veure en quin punt estem, com hi hem arribat, quines accions i altres aspectes han facilitat el procés i quins l'han dificultat i a la vegada, ens ajuda a veure quines accions hem de canviar, eliminar i/o afegir per continuar millorant i proposar nous objectius.

Aquests mecanismes s'expliciten en el Projecte de Direcció, on s'hi contempen els indicadors propis del projecte per a l'avaluació de l'impacte de la seva aplicació, així com en les diferents programacions anuals de centre, que guien la nostra tasca any rere any, a través dels quals podem quantificar aquest impacte i el grau d'implementació de les accions programades. És obvi que la programació anual i els mecanismes d'avaluació que s'hi reflecteixen no són les úniques accions que apliquem en la nostra tasca, però sí que són en les que centrarem aquests mecanismes d'avaluació, amb els indicadors adequats i els processos d'avaluació ben definits.

### 5.4. INDICADORS DE PROGRÉS.

Un **indicador** és una dada generalment estadística que ens proporciona informació sobre la condició i l'estat del sistema educatiu i els seus components. Ens ajuda a descriure els trets fonamentals del centre i ens facilita la presa de decisions i formular propostes de millora.

Des del Departament d'Educació ens venen dissenyats els indicadors de progrés anual. Aquests ens donen una visió del centre que ens serveix per veure l'evolució històrica en relació a centres de la mateixa complexitat i en relació a la totalitat de centres del sistema educatiu públic.

D'altra banda, la programació anual del centre contempla indicadors per mesurar el grau



de compliment i d'impacte dels objectius i accions plantejades any rere any. Contribueixen a la millora de la nostra tasca educativa.

#### 5.4.1 INDICADORS DE CONTEXT.

Aquests indicadors mesuren situacions relatives a:

- La matrícula viva: durant el curs es van produint altes i baixes d'infants.
- El procés de preinscripció: arriben més sol·licituds que places es poden oferir.
- Procedència de l'alumnat: origen, llengües d'ús habitual...
- Situacions concretes de caire socioeconòmic, socioeducatiu, necessitats educatives específiques...
- Percentatge d'assistència de l'alumnat (absentisme).

#### 5.4.2 INDICADORS DE RECURSOS.

Els indicadors de resultats responen tant a les avaluacions internes com a les avaluacions externes i ens faciliten la visió global en horitzontal (un nivell determinat a l'inici i al final del curs) i en vertical (aquest mateix nivell en cursos diferents, per tant infants diferents).

- Resultats de les proves internes: es recullen els resultats de les avaluacions inicials i finals d'aspectes com la velocitat lectora, el càlcul mental, la comprensió... Aquests resultats ens serveixen per millorar determinats aspectes en la programació del curs següent i queden reflectits en la memòria del curs.
- Resultats de les proves externes: els informes del propi Departament, amb els resultats de les proves diagnòstiques i de les proves de competències bàsiques a 6è, i aquests indicadors que ens situen dins els centres de la mateixa tipologia, també ens proporcionen informació per proposar accions i activitats encaminades a la millora dels resultats.
- Grau de satisfacció de les famílies en relació al centre: a través d'enquestes a les famílies podem recollir informació de com les famílies perceben la nostra tasca en relació als infants i els seus resultats.



### 5.4.3 INDICADORS DE PROCESSOS.

#### 5.4.3.1 PROCESSOS D'AULA.

Aquests indicadors de progrés dels processos, ens permeten mesurar l'impacte de les metodologies d'aula, com ara el treball per racons, els projectes, l'avaluació de les activitats d'aula, el treball col·laboratiu, l'acció tutorial que contempla aspectes acadèmics de relació, sòcio-afectius, els diferents agrupaments que permeten incidir en l'atenció a la diversitat...

#### 5.4.3.2 PROCESSOS DE CENTRE.

Aquests indicadors ens ajuden a mesurar l'impacte de les accions per a la convivència, el grau de coordinació entre cicles (intercicles), la participació de les famílies en les activitats del centre, les relacions amb les institucions de l'entorn i altres centres educatius, la gestió dels recursos propis del centre i recursos externs com la figura de la vetlladora, la TIS (Tècnica en integració social), o altres professionals de l'EAP com la psicopedagoga.

### 5.5 INDICADORS DE RESULTAT.

Els indicadors de resultats ens mostren la relació entre els recursos que tenim i la distribució que en podem fer per optimitzar-los, a través de l'anàlisi de les ràtios (alumnes/mestres, mestres/alumnes, alumnes/grup), del repartiment dels suports en els diferents nivells, la distribució de l'atenció a les necessitats educatives específiques a través de les hores de personal extern en cas de què es requereixi, i el suport de l'especialista d'educació especial i/o la resta de docents.

També s'analitza la gestió econòmica del centre: els recursos del Departament per les despeses de funcionament, l'assignació de beques de material i llibres, el menjador, ajuts per l'adquisició de material didàctic (si s'escau), les aportacions de les famílies...





## 6. APROVACIÓ I DIFUSIÓ DEL PEZ

### 6.1 FORMULACIÓ.

El projecte educatiu és i ha de ser un document viu, pràctic, que reculli les necessitats del centre i les actuacions a desenvolupar, que es concretaran en les programacions anuals del període, i que s'ha de modificar quan es cregui necessari, o quan la legislació ho marqui, i ha de ser conegut per la comunitat educativa.

És un document accessible a tota la comunitat i es difon mitjançant el web del centre.

D'acord amb la normativa vigent, la formulació de la proposta inicial del projecte educatiu recau en la direcció del centre, que en fa la proposta per a la seva revisió al claustre.

El claustre de mestres (òrgan de participació dels/les mestres en el control i la gestió de l'ordenació de les activitats educatives i del conjunt dels aspectes educatius del centre) intervé en l'elaboració, la modificació i l'actualització del projecte educatiu i aprova els aspectes pedagògics dels documents de gestió del centre.

### 6.2 APROVACIÓ.

El consell escolar, a l'igual que el claustre del centre, ha d'intervenir activament en l'elaboració del projecte educatiu, a partir de la proposta inicial, i debatre les modificacions i aportacions que s'escaiguin de qualsevol dels sectors que hi són representats. D'aquesta manera, aquest projecte educatiu ha d'obtenir el suport del consell escolar per majoria de les tres cinquenes parts, i la direcció del centre l'aprova finalment, mitjançant resolució motivada davant del propi consell escolar.