



PROJECTE DE CONVIVÈNCIA



ESCOLA SANT ESTEVE
Valls de Torroella (Sant Mateu de Bages)

ESCOLA JOAN DE PALÀ
La Coromina (Cardona)





ÍNDEX

1. Dades del centre i contextualització

2. Diagnosi i resultats

- Absentisme
- Acollida
- Coeducació
- Comunicació
- Conflictes greus
- Educació intercultural
- Educació per la pau
- Estructura i gestió de recursos
- Gestió i resolució positiva dels conflictes
- Educació socioemocional
- Norma
- Educar en el respecte
- Participació
- Educar en la gestió positiva dels conflictes
- Educar en l'esforç i la responsabilitat
- Inclusió

3. Objectius

4. Actuacions previstes

5. Planificació

6. Protocol d'actuacions en situació de conflictes

7. Indicadors



PROJECTE DE CONVIÈNCIA . INFORME GLOBAL

1- DADES DEL CENTRE I CONTEXTUALITZACIÓ

DADES DEL CENTRE

Codi:	08068197
Nom:	El Cardener
Titularitat:	Públic
Adreça:	c. De l'església, s/n
Telèfon:	938696965
Adreça Electrònica:	a8068197@xtec.cat

CONTEXTUALITZACIÓ

La ZER El Cardener està formada per 2 escoles: L'Escola Joan de Palà, situada al barri de la Coromina de Cardona i Escola Sant Esteve, de Valls de Torroella que pertany a Sant Mateu de Bages.

L'Escola Sant Esteve, està situada al municipi de Valls de Torroella, una antiga colònia tèxtil de Sant Mateu de Bages. L'escola està situada a 16 km de Manresa i a 29 km de Solsona, vora el riu Cardener, entre Súria i Palà de Torroella (Navàs) i a 8 quilòmetres de Saló (Sant Mateu de Bages). El municipi de Sant Mateu de Bages és d'economia eminentment agrícola i forestal i contrasta amb el caràcter industrial del nucli de Valls de Torroella. Aquest disposa de tots els serveis, entre els quals hi ha l'Església, Cementiri, Escola, Llar d'infants, Consultori Mèdic, Zona Esportiva i Piscina.

L'escola Sant Esteve forma part de La ZER El Cardener juntament amb l'escola Joan de Palà de la Coromina (Cardona) amb la qual comparteixen els mestres especialistes de música, d'anglès i d'educació física. A l'Escola Sant Esteve s'hi imparteixen els ensenyaments d'Educació Infantil i Educació Primària, és a dir del 3 als 12 anys.

L'Escola Joan de Palà va ser inaugurada el 20 de maig de 1986 i estrenada pels alumnes el setembre del mateix any, en substitució de l'antic edifici escolar. La majoria dels seus alumnes provenen de la mateixa localitat, tot i que també hi ha alguns alumnes de Cardona. El centre està ubicat al peu de la muntanya de sal i del castell de Cardona en direcció nord-est, tot just en el meandre que el riu Cardener formava en aquest indret, amb una població d'uns 500 habitants. El cens de la Coromina va créixer fortament a



partir de l'any 1953, amb motiu de la immigració produïda per l'expansió i l'explotació de la mina de sal a càrrec de l'empresa "Explosivos Rio Tinto". L'Any 1991, es va produir el tancament de la mina, fet que va significar la davallada de la població i el tancament de moltes fàbriques. I en conseqüència, la davallada de la ràtio d'alumnes al centre. La nostra escola es troba a la barriada de la Coromina, barri que es troba a les afores de Cardona. L'escola consta d'un ampli edifici amb uns espais i aules grans que donen possibilitats molt àmplies de moviment i organització. Les aules estan ben dotades de material didàctic i tecnològic que fa que es pugui fomentar el treball competencial i autònom dels infants.

Ambdues escoles participen, en coordinació amb les entitats dels seus respectius pobles, i/o Ajuntaments, en activitats culturals que es promouen al poble com: obres de teatre, exposicions, concursos, festes, xerrades, celebracions... mantenint així, una bona entesa amb la comunitat educativa i donant exemple als nostres alumnes de la necessitat de diàleg, de cooperació i de solidaritat.

Ambdues són escoles cícliques. El fet de treballar amb diferents cursos en una mateixa aula comporta una dinàmica que afavoreix el treball cooperatiu, que els petits aprenguin dels grans i que els grans ajudin els petits. D'aquesta manera es fomenta el respecte entre tots i totes i augmenta l'autonomia dels/les alumnes.

2- DIAGNOSI- RESULTATS

Absentisme

Punts molt forts

Afavorim un procés d'autoaprenentatge en relació amb l'absentisme.

Avaluem les mesures i actuacions realitzades en el centre per fer front als casos d'absentisme i ho recollim en la memòria anual del centre.

Desenvolupem estratègies i actuacions per intervenir davant situacions d'absentisme escolar.

Disposem d'estratègies concretes per implicar l'alumnat en la lluita contra l'absentisme.

Disposem d'estratègies concretes per implicar les famílies en la lluita contra l'absentisme.



Disposem de mecanismes per a la prevenció de l'absentisme.

Disposem de mecanismes àgils i eficaços per a la detecció i registre de les faltes d'assistència a classe.

Ens coordinem, si és el cas, amb altres centres per intercanviar experiències i pràctiques sobre la gestió i el tractament dels casos d'absentisme.

Ens coordinem amb les administracions locals per dur a terme actuacions concretes per combatre l'absentisme.

Ens coordinem amb les entitats esportives, culturals i de lleure de l'entorn escolar per promoure una dimensió educativa de la seva activitat a favor de la convivència.

Estimulem el compromís de l'alumnat en el propi procés educatiu per afavorir la seva assistència.

Impliquem les famílies per evitar situacions d'absentisme.

Incorporem el principi general del dret i el deure a l'escolarització en el Projecte educatiu i a la resta de documents del centre.

Preveiem activitats d'acollida i adaptació per a l'alumnat que s'incorpora després d'un període d'absentisme.

Recollim i divulguem les bones pràctiques en relació a la gestió i resolució de casos d'absentisme.

Sensibilitzem el claustre en la importància d'intervenir amb rapidesa i de forma coordinada davant situacions d'absentisme.

Treballem la prevenció de l'absentisme.

Acollida

Punts molt forts

Acompanyem les noves famílies en el coneixement de l'entorn.

Col·laborem en la creació de projectes que afavoreixen la integració en l'entorn social.

Considerem l'acollida com un factor fonamental per a la convivència en els centres i l'èxit educatiu de l'alumnat.



Contemplem mesures d'acollida específiques per a l'alumnat que es reincorpora a l'aula després d'un període d'absència continuat (malaltia prolongada, absentisme, inassistència al centre, etc.).

Disposem d'estratègies concretes d'aula per facilitar l'acollida de l'alumnat.

Disposem d'estratègies concretes per facilitar l'acollida de les famílies en l'àmbit de l'aula.

Disposem de mesures informar i acompanyar el professorat o altres professionals que intervinguin per primer cop a l'aula.

Ens coordinem amb les administracions locals per facilitar l'acollida dels nous membres de la comunitat escolar.

Ens coordinem amb les entitats de l'entorn del centre per facilitar l'acollida dels nous membres de la comunitat escolar.

Establím propostes d'actuació específiques per realitzar l'acollida de l'alumnat.

Establím propostes d'actuació específiques per realitzar l'acollida de les noves famílies.

Establím propostes d'actuació específiques per realitzar l'acollida del professorat nou, PAS i d'altres professionals.

Potenciem les xarxes de suport entre iguals per facilitar l'acollida i la integració a l'aula.

Preveiem actuacions per afavorir el coneixement mutu i facilitar la cohesió del grup.

Preveiem mesures específiques per facilitar l'acollida dels alumnes nous al seu grup classe.

Tenim en compte els recursos de l'entorn per planificar l'acollida dels nous membres de la comunitat escolar.

Tenim mecanismes específics per acollir l'alumnat nouvingut.

Punts forts

Formem la comunitat escolar en destreses i coneixements per dur a terme una bona acollida.

Preveiem una imatge acollidora del centre.

Recollim i difonem les bones pràctiques d'acollida que el centre realitza.

Recollim la importància de l'acollida en els documents del centre.



Tenim sistematitzats els processos d'acollida per a tot l'alumnat, les seves famílies i per a la resta de la comunitat escolar (professorat, PAS, altres professionals d'intervenció puntual al centre) tant si s'hi incorporen a l'inici com un cop començat el curs.

Punts febles

Avaluem el funcionament del pla d'acollida i ho recollim en la memòria anual del centre.

Coeducació

Punts molt forts

Desenvolupem, en el marc de l'acció tutorial, mesures, estratègies i actuacions per educar l'alumnat en el respecte i la no discriminació per raons de sexe, identitat de gènere, expressió de gènere o per orientació afectivosexual.

Disposem d'estratègies per implicar les famílies en la necessitat del treball en la coeducació i en la prevenció de la violència masclista.

Disposem d'una estructura organitzativa que afavoreix el treball de la coeducació en el centre.

Garantim un ús no sexista dels espais del centre.

Incorporem l'enfocament coeducatiu als continguts curriculars.

Incorporem la coeducació i la prevenció de la violència masclista o homòfoba als diferents documents de centre.

Planifiquem estratègies de prevenció de les desigualtats de gènere i relacions d'abús de poder.

Potenciem la participació de tot l'alumnat en igualtat de condicions i d'oportunitats.

Promovem la participació i la relació de tot l'alumnat de manera igualitària i lliure d'estereotips.

Sensibilitzem el claustre sobre la importància d'una acció educativa que potenciï la igualtat d'oportunitats entre nois i noies.

Sensibilitzem i orientem les famílies en la necessitat d'educar els seus fills i filles en la coeducació i en la prevenció de la violència masclista o per motius d'orientació afectivosexual, identitat de gènere i expressió de gènere.



Implementem els protocols per a la millora de la convivència elaborats pel Departament d'Educació.

Punts forts

Ens coordinem amb les administracions locals per dur a terme actuacions concretes per fomentar els valors de la igualtat de gènere i de les relacions igualitàries.

Ens coordinem amb les entitats de l'entorn per promoure la coeducació.

Formem la comunitat escolar en coeducació, en la prevenció de la violència masclista o per raons d'identitat de gènere, expressió de gènere o orientació afectivosexual.

Participem en xarxes de centres que treballen en la coeducació i en la prevenció de la violència masclista o per motius d'orientació afectivosexual, identitat de gènere i expressió de gènere.

Recollim i divulguem les bones pràctiques realitzades en coeducació.

Punts febles

Avaluem el funcionament dels processos i actuacions del projecte coeducatiu i ho recollim en la memòria anual del centre.

Comunicació

Punts molt forts

Aprofitem els recursos de l'entorn.

Disposem d'eines, estratègies i mecanismes de comunicació amb l'alumnat per afavorir el seu procés educatiu.

Disposem d'espais i canals de comunicació adreçats a les famílies.

Disposem d'espais i canals de comunicació amb altres centres per intercanviar experiències i pràctiques.

Disposem d'espais i canals de comunicació amb les administracions locals.

Disposem d'estratègies concretes d'aula per facilitar la comunicació amb les famílies.

Disposem d'estratègies i mesures per projectar una imatge positiva del centre.



Disposem de canals i espais de comunicació que permeten a la comunitat escolar expressar-se i compartir informació.

Disposem de sistemes d'informació i comunicació digitals.

Fem de l'acció tutorial del grup un espai de comunicació de l'alumnat basat en el respecte i l'assertivitat.

Fem de l'acció tutorial individual un espai de comunicació personal basat en el respecte mutu i la confiança.

Fem de les reunions espais de comunicació efectius i d'aprenentatge organitzatiu.

Formem la comunitat escolar en hàbits i estratègies que potenciïn la comunicació dins del Pla de Formació de centre.

Potenciem les xarxes de suport entre iguals per facilitar la comunicació.

Recollim en els documents de centre la política educativa del centre.

Recollim i difonem les bones pràctiques realitzades al voltant de la comunicació.

Sensibilitzem el claustre sobre la importància dels processos comunicatius en el centre educatiu.

Punts forts

Avaluem les mesures destinades a fomentar la comunicació i l'intercanvi d'informació entre la comunitat escolar i ho recollim en la memòria anual del centre.

Conflictes greus

Punts molt forts

Analitzem amb els alumnes els conflictes esdevinguts a l'aula per facilitar-ne un procés d'autoaprenentatge.

Analitzem i fem un seguiment dels casos de conflictes greus per facilitar un procés d'autoaprenentatge en el centre.

Avaluem les mesures i actuacions realitzades en el centre per fer front als casos de conflictes greus i ho recollim en la memòria anual del centre.

Desenvolupem estratègies per detectar qualsevol fet susceptible de ser considerat com a conflicte greu.



Detectem els conflictes greus que esdevenen a l'aula.

Disposem d'estratègies concretes per implicar el professorat i altres professionals en la resolució de conflictes greus amb l'alumnat.

Disposem d'estratègies concretes per implicar l'alumnat en la resolució de conflictes greus.

Disposem d'estratègies concretes per implicar les famílies en la resolució dels conflictes greus amb l'alumnat.

Ens coordinem amb altres centres per intercanviar experiències i pràctiques sobre la gestió i el tractament dels conflictes greus.

Ens coordinem, si és necessari, amb l'administració local i altres agents territorials per dur a terme actuacions concretes per combatre situacions de risc i conflictes externs.

Ens coordinem amb les entitats esportives, culturals i de lleure de l'entorn escolar per promoure accions que facilitin la convivència.

Formem la comunitat educativa en tècniques i destreses de gestió i resolució de conflictes.

Impliquem les famílies en la gestió i resolució dels conflictes greus amb l'alumnat.

Incorporem els principis i mesures que garanteixin una bona convivència en el centre al Projecte educatiu i a la resta de documents del centre.

Intervenim de forma ràpida i efectiva davant qualsevol conflicte greu.

Recollim en les NOFZ una normativa clara i eficient referent a les faltes greument perjudicials per a la convivència en el centre.

Recollim i divulguem les bones pràctiques en relació a la gestió i resolució de casos de conflictes greus.

Sensibilitzem el claustre en la necessitat d'implicar tota la comunitat educativa enfront els conflictes greus.

Treballem amb l'alumnat la prevenció i la gestió positiva dels conflictes a l'aula.

Implementem els protocols d'àmbit convivencial elaborats pel Departament d'Educació, en cas de necessitat.

Educació intercultural

Punts molt forts



Coneixem i participem en xarxes de centres que promouen els valors de l'educació intercultural.

Disposem d'estratègies per treballar els valors i elements comuns.

Ens coordinem amb les entitats de l'entorn del centre per promoure l'educació intercultural.

Establím propostes d'actuacions específiques a l'alumnat per conèixer i respectar la diversitat social i cultural i per promoure les relacions interpersonals.

Formem el professorat per a l'adquisició de la competència intercultural.

Gestionem la diversitat de creences i manifestacions culturals de l'alumnat i les seves famílies.

Participem en programes socioeducatius de l'entorn.

Plantegem el currículum de les diferents àrees i matèries des d'una perspectiva intercultural.

Potenciem des de l'acció tutorial el reconeixement a la diferència i la diversitat cultural.

Promovem la inclusió a l'aula de tot l'alumnat.

Recollim i difonem les bones pràctiques realitzades al voltant de l'Educació Intercultural.

Recollim l'educació intercultural en els documents del centre.

Sensibilitzem el claustre sobre la importància de l'educació intercultural.

Sensibilitzem i orientem les famílies en la necessitat d'educar els seus fills en el valor de la interculturalitat.

Punts forts

Avaluem les mesures destinades a fomentar l'educació intercultural i ho recollim en la memòria anual del centre.

Educació per la pau

Punts molt forts

Coneixem i participem en xarxes de centres que fomentin la cultura de la pau i el respecte als drets humans.



Desenvolupem, en el marc de l'acció tutorial, mesures, estratègies i actuacions per educar en la pau i els drets humans.

Ens coordinem amb les administracions locals per dur a terme actuacions concretes per fomentar la cultura de la pau i el respecte als drets humans entre l'alumnat.

Ens coordinem amb les entitats esportives, culturals i de lleure de l'entorn escolar per promoure l'educació per la pau.

Establím propostes d'actuació específiques per fomentar l'educació per la pau i els drets humans entre l'alumnat.

Estimulem el compromís personal de l'alumnat en els valors de l'educació per la pau.

Incorporem continguts d'educació per la pau en el currículum de les diverses àrees.

Promovem accions i estratègies per fomentar l'educació per la pau i la divulgació dels drets humans entre els membres de la comunitat escolar.

Recollim i difonem les bones pràctiques i els recursos utilitzats per promoure la cultura de la pau i els drets humans.

Sensibilitzem el claustre sobre la importància de l'educació per a la pau i els drets humans en els processos educatius.

Sensibilitzem i orientem les famílies en la necessitat d'educar els seus fills en la pau i el respecte als drets humans.

Utilitzem estratègies i metodologies que afavoreixen els valors convivencials.

Punts forts

Avaluem les mesures destinades a fomentar l'educació per la pau entre la comunitat escolar i ho recollim en la memòria anual del centre.

Disposem d'estratègies concretes per implicar les famílies a través de l'acció tutorial en l'educació per la pau.

Formem la comunitat escolar en hàbits i estratègies que potenciïn la cultura de la pau i el coneixement dels drets humans.

Estructura i gestió de recursos

Punts molt forts



Alineem els nostres objectius i actuacions amb els dels projectes comunitaris existents en l'entorn.

Apliquem criteris pedagògics en la confecció d'horaris que facilitin un bon clima de centre.

Compartim, entre els docents, estratègies d'organització.

Disposem d'espais de comunicació a l'aula que afavoreixen al màxim una relació positiva.

Establim processos de gestió del coneixement que afavoreixin la millora del funcionament del centre.

Fem partícip l'alumnat en la gestió i funcionament de l'aula.

Fomentem un lideratge positiu de l'alumnat en els processos d'aprenentatge.

Fomentem un lideratge positiu del professorat.

Formem part d'alguna xarxa educativa amb l'entorn.

Impliquem la família en el funcionament de l'aula.

Impliquem les famílies en el funcionament i gestió del centre i en els projectes educatius comunitaris.

Organitzem els espais per afavorir un bon clima de centre.

Organitzem l'aula en funció de l'alumnat.

Potenciem espais i mecanismes de coordinació dels recursos humans.

Preveiem espais reals i virtuals (TIC) per potenciar la participació entre els diferents sectors de la comunitat educativa i els agents educatius de l'entorn.

Recollim i difonem les bones pràctiques realitzades al voltant de l'organització i gestió dels recursos.

Sensibilitzem el claustre sobre la importància de l'estructura i la gestió dels recursos pel bon clima del centre.

Tenim un mapa de recursos de la zona educativa de l'entorn, difonem i orientem el seu ús.

Treballem les rutines organitzatives i convencionals a l'aula.

Punts forts



Avaluem la repercussió en el clima de centre de l'organització i gestió de centre i ho recollim en la memòria anual del centre.

Formem la comunitat escolar en organització i gestió de centre.

Recollim en els documents del centre estratègies organitzatives que afavoreixin el clima de centre.

Gestió i resolució positiva dels conflictes

Punts molt forts

Analitzem els conflictes d'aula per tal de fomentar l'autoaprenentatge.

Desenvolupem, en el marc de l'acció tutorial, actuacions concretes perquè l'alumnat gestioni els seus conflictes de manera positiva.

Detectem els conflictes que es donen a l'aula.

Disposem d'estratègies concretes per implicar el professorat en la gestió i resolució de conflictes en l'àmbit de l'aula.

Disposem d'estratègies concretes per implicar l'alumnat en la gestió i resolució de conflictes en l'àmbit de l'aula.

Disposem d'estratègies concretes per implicar les famílies en la gestió i resolució de conflictes en l'àmbit de l'aula.

Disposem d'un servei de mediació escolar.

Disposem de protocols, circuits i una estructura organitzativa que faciliten la gestió i resolució dels conflictes al centre.

Ens coordinem amb altres centres per intercanviar experiències i pràctiques sobre la gestió i la resolució de conflictes lleus.

Ens coordinem amb les administracions locals per detectar, analitzar i donar resposta als conflictes lleus que es donen a l'entorn dels centres educatius.

Ens coordinem amb les entitats esportives, culturals i de lleure de l'entorn escolar per promoure l'aplicació d'estratègies de gestió i resolució positiva dels conflictes.

Impliquem les famílies en la gestió i resolució dels conflictes lleus dels seus fills i filles.

Incorporem la gestió positiva dels conflictes en els documents del centre.



Intervenim de forma ràpida i efectiva davant qualsevol conflicte.

Potenciem les xarxes de suport entre l'alumnat de l'aula per gestionar positivament els conflictes entre iguals.

Recollim en les NOFC com gestionar i resoldre els conflictes de manera positiva.

Recollim i divulguem les bones pràctiques en relació a la gestió positiva dels conflictes i la mediació.

Sensibilitzem el claustre en la necessitat i el compromís, davant els conflictes lleus, d'implementar estratègies de gestió i resolució positiva dels conflictes.

Treballem amb l'alumnat la prevenció dels conflictes a l'aula.

Utilitzem la mediació per a la gestió positiva dels conflictes.

Punts forts

Avaluem el funcionament dels processos d'intervenció i resolució dels conflictes i ho recollim en la memòria anual del centre.

Formem la comunitat educativa en tècniques i destreses de gestió i resolució positiva de conflictes.

Educació socioemocional

Punts molt forts

Impliquem les famílies en la valoració de la comunicació com a eina per a la millora de les relacions interpersonals i interpersonal.

Coneixem i participem en xarxes de centres que treballin els programa d'educació emocional i competència social.

Desenvolupem, en el marc de l'acció tutorial, mesures i estratègies per educar emocionalment l'alumnat.

Desenvolupem, en el marc de l'acció tutorial, mesures i estratègies per potenciar la competència social en l'alumnat.

Disposem d'estratègies concretes per implicar les famílies en l'educació socioemocional.



Ens coordinem amb les administracions locals per dur a terme actuacions concretes per fomentar l'educació socioemocional entre l'alumnat.

Ens coordinem amb les entitats esportives, culturals i de lleure de l'entorn escolar per promoure la millora de la competència social i de les relacions interpersonals.

Establim propostes d'actuació específiques per fomentar els valors de l'educació socioemocional entre l'alumnat.

Formem la comunitat escolar en hàbits i estratègies que potenciïn l'educació socioemocional.

Potenciem la competència comunicativa de l'alumnat.

Promovem accions i estratègies per fomentar l'educació socioemocional i la comunicació entre els membres de la comunitat escolar.

Recollim en els documents de centre la necessitat de treballar els valors de l'educació socioemocional.

Recollim i difonem les bones pràctiques realitzades al voltant de l'educació socioemocional.

Sensibilitzem el claustre sobre la importància de l'educació socioemocional en els processos educatius.

Sensibilitzem i orientem les famílies en la necessitat d'educar socioemocionalment.

Treballem l'educació socioemocional des de les diferents matèries curriculars de manera transversal.

Treballem la competència comunicativa des de les diferents matèries curriculars de manera transversal.

Utilitzem metodologies que afavoreixen els valors convivencials i l'educació socioemocional.

Punts forts

Avaluem les mesures destinades a fomentar l'educació socioemocional entre la comunitat escolar i ho recollim en la memòria anual del centre.

Norma

Punts molt forts



Disposem d'estratègies concretes per implicar les famílies en el compliment de les normes.

Donem responsabilitat a l'alumnat en el compliment de la norma.

Eduquem en el sentit de la norma.

Elaborar les normes d'aula amb l'alumnat.

Ens coordinem amb altres centres de l'entorn per intercanviar experiències i pràctiques sobre l'elaboració i aplicació de la norma.

Ens coordinem amb els diferents agents de l'entorn per donar coherència a la normativa que incideix directament en els infants i joves.

Ens coordinem amb les administracions locals per procurar que l'alumnat conegui les normes ciutadanes en aquells àmbits que l'afecten.

Establim un protocol de difusió i aplicació de les normes de convivència en el centre i les conseqüències del seu incompliment.

Fem explícites aquelles normes tàcites de comportament entre l'alumnat que entorpeix el bon funcionament i el clima de convivència de l'aula (per exemple, l'encobriment d'actes no desitjables).

Formem la comunitat escolar en organització i gestió de centres en relació amb el clima escolar.

Impliquem les famílies en l'elaboració, gestió i difusió de la norma.

Preveiem espais de seguiment i valoració del funcionament de les normes.

Recollim en els documents del centre la concreció de les normes de convivència.

Recollim i difonem les bones pràctiques realitzades al voltant de les normes de convivència.

Sensibilitzem el claustre sobre la importància del valor educatiu i participatiu de la norma.

Tenim normes d'aula clares i concretes.

Utilitzem estratègies i metodologies que afavoreixin la interiorització i acceptació de la norma.

Valorem i revisem periòdicament les normes d'aula.

Punts forts



Avaluem les mesures destinades a fomentar el coneixement i el compliment de les normes i ho recollim en la memòria anual del centre.

Educar en el respecte

Punts molt forts

Disposem d'estratègies concretes per implicar les famílies en l'educació en el respecte.

Ens coordinem amb les administracions locals per dur a terme actuacions concretes per fomentar el respecte i el compromís cívic en el nostre alumnat.

Ens coordinem amb les entitats de l'entorn per promoure el respecte.

Fomentem una actitud de respecte de l'alumnat envers el professorat i altres professionals del centre.

Formem la comunitat escolar en hàbits i estratègies que potenciïn el valor del respecte.

Participem en xarxes de centres que promouen el valor del respecte.

Planifiquem activitats amb l'alumnat que fomentin el respecte cap a un mateix.

Planifiquem activitats tutorialis que facilitin el respecte entre l'alumnat.

Promovem accions de respecte cap als espais físics del centre i del seu entorn.

Promovem accions i estratègies per afavorir el valor del respecte entre els membres de la comunitat escolar.

Promovem accions i estratègies per afavorir el valor del respecte entre i cap a l'alumnat.

Promovem accions i estratègies per potenciar el respecte de l'alumnat cap al professorat.

Promovem accions que potenciïn el coneixement i el respecte envers l'entorn.

Recollim el valor del respecte en els documents del centre.

Recollim i difonem les bones pràctiques i els recursos utilitzats per promoure el respecte en la comunitat escolar.

Sensibilitzem el claustre sobre el valor del respecte com a principi bàsic per tal de garantir un bon clima de convivència en els centres educatius.



Sensibilitzem i orientem les famílies en la necessitat d'educar els seus fills en el respecte.

Treballem el respecte entre l'alumnat des de les diferents matèries curriculars de manera transversal.

Utilitzem estratègies i metodologies que afavoreixen el respecte entre l'alumnat.

Vetllem perquè l'alumnat tingui cura del material i les instal·lacions.

Punts forts

Avaluem les mesures i actuacions realitzades en el centre per promoure el respecte i ho recollim en la memòria anual.

Participació

Punts molt forts

Disposem d'estratègies concretes d'aula per facilitar la participació de les famílies.

Disposem d'estratègies concretes per facilitar la participació de l'alumnat en la gestió i organització de l'aula.

Ens coordinem amb l'administració local per promoure la participació de tots els membres de la comunitat escolar en projectes comunitaris.

Ens coordinem amb les entitats de l'entorn del centre per promoure la participació de tots els membres de la comunitat escolar.

Establím propostes d'actuació específiques per fomentar la participació de l'alumnat en el centre.

Establím propostes d'actuació específiques per fomentar la participació de les famílies en el centre.

Establím propostes d'actuació específiques per fomentar la participació del professorat, PAS i professionals d'atenció educativa en el centre.

Estimulem la participació de l'alumnat en el seu propi procés educatiu com, per exemple, en el seguiment i en l'avaluació de les activitats a l'aula.

Formem la comunitat escolar en temes de participació dins del Pla de Formació de centre.



Impliquem les famílies en els projectes educatius i les actuacions de l'entorn.

Potenciem la corresponsabilitat i la participació de tots els membres de la comunitat escolar.

Preveiem un calendari i espais físics i virtuals per tal de facilitar les reunions de les associacions del centre i els diversos òrgans de participació de la comunitat escolar.

Promovem les xarxes de centre.

Recollim en els documents de centre els canals i les formes de participació de la comunitat escolar.

Recollim i difonem les bones pràctiques en participació realitzades en el centre.

Sensibilitzem el claustre sobre la importància de la participació i implicació de la comunitat escolar en els processos educatius.

Tenim en compte els recursos de l'entorn en la tasca educativa.

Utilitzem metodologies que fomentin la participació de l'alumnat.

Punts forts

Avaluem el funcionament de la participació i ho recollim en la memòria anual del centre.

Educar en la gestió positiva dels conflictes

Punts molt forts

Recollim i divulguem les bones pràctiques en relació a la gestió positiva dels conflictes i la mediació.

Desenvolupem en el currículum de les diverses àrees continguts per educar en la gestió positiva dels conflictes.

Desenvolupem, en el marc de l'acció tutorial, actuacions concretes per afavorir que els alumnes desenvolupin les competències per conviure i l'educació en la gestió positiva dels conflictes.

Disposem d'activitats i projectes de centre que promouen l'educació en la gestió positiva dels conflictes.

Disposem d'estratègies concretes per a implicar les famílies en l'educació en la gestió positiva dels conflictes en l'àmbit de l'aula.



Ens coordinem amb altres centres per intercanviar experiències i pràctiques sobre l'educació en la gestió i la resolució de conflictes lleus.

Ens coordinem amb les administracions locals per dur a terme actuacions concretes per fomentar l'educació en la gestió positiva dels conflictes i la cultura de la mediació.

Ens coordinem amb les entitats culturals, esportives i de lleure per fomentar l'educació en la gestió positiva dels conflictes.

Estimulem el compromís de l'alumnat amb l'educació en la gestió positiva dels conflictes per fomentar la prevenció a l'aula.

Fem participar la xarxa de suport entre iguals en l'educació de la gestió positiva dels conflictes.

Formem la comunitat educativa en tècniques i destreses de gestió positiva de conflictes.

Impliquem les famílies en l'educació en la gestió positiva dels conflictes dels seus fills i filles.

Impulsem des de totes les àrees la gestió dels conflictes d'aula mitjançant estratègies de gestió positiva.

Incorporem l'educació en la gestió positiva dels conflictes i la cultura de mediació al Projecte educatiu i a la resta de documents del centre.

Participem en les trobades de convivència i mediació del territori per fomentar el treball en xarxa.

Potenciem les xarxes de suport entre l'alumnat per educar la gestió positiva dels conflictes entre iguals.

Sensibilitzem el claustre en la necessitat d'educar en la gestió positiva dels conflictes.

Tenim en compte els recursos del territori per educar en la gestió positiva dels conflictes.

Utilitzem estratègies i metodologies d'aula que afavoreixen l'educació en la gestió positiva del conflicte.

Implementem els protocols d'àmbit convivencial elaborats pel Departament d'Educació.

Punts forts

Avaluem el funcionament dels processos d'educar en la gestió positiva dels conflictes i del servei de mediació i ho recollim en la memòria anual del centre.



Punts febles

Disposem d'un projecte de mediació que orienta i organitza les actuacions corresponents per a tots els membres del centre.

Punts molt febles

Disposem d'alumnat format en el programa de mediació escolar en el grup-classe.

Educar en l'esforç i la responsabilitat

Punts molt forts

Desenvolupem en el currículum de les diverses àrees continguts per treballar l'esforç i la responsabilitat.

Desenvolupem, en el marc de l'acció tutorial, mesures, estratègies i actuacions per educar l'alumnat en l'esforç i la responsabilitat.

Disposem d'estratègies concretes per implicar les famílies en l'educació en l'esforç i la responsabilitat.

Ens coordinem amb les administracions locals per dur a terme actuacions concretes de foment de l'educació en valors i el compromís cívic en el nostre alumnat.

Ens coordinem amb les entitats de l'entorn del centre per promoure l'esforç, la responsabilitat i el compromís cívic.

Establim propostes d'actuació específiques per fomentar el valor de l'esforç, la responsabilitat i el compromís cívic.

Formem la comunitat escolar en hàbits i estratègies que potenciïn l'esforç i la responsabilitat.

Participem en xarxes de centres que promouen els valors de l'esforç i la responsabilitat, i el compromís cívic.

Recollim en els documents del centre el foment de l'esforç i la responsabilitat per aconseguir els objectius educatius.

Recollim i difonem les bones pràctiques realitzades al voltant del valor de l'esforç i la responsabilitat.



Sensibilitzem el claustre sobre la importància de l'educació en els valors de l'esforç i la responsabilitat i la implicació de la comunitat escolar en els processos educatius.

Sensibilitzem i orientem les famílies en la necessitat d'educar els seus fills en els valors de l'esforç i la responsabilitat.

Utilitzem estratègies i metodologies que afavoreixin l'assumpció del valor de l'esforç i la responsabilitat de l'alumnat.

Punts forts

Avaluem les mesures destinades a fomentar els valors entre la comunitat escolar i ho recollim en la memòria anual del centre.

Inclusió

Punts molt forts

Desenvolupem un currículum inclusiu.

Desenvolupem, en el marc de l'acció tutorial, mesures, estratègies i actuacions per educar l'alumnat en el respecte a la diversitat i la inclusió.

Disposem d'estratègies concretes per implicar les famílies en risc d'exclusió en el procés escolar i educatiu dels seus fills.

Disposem d'una estructura organitzativa en el centre que afavoreix l'educació inclusiva i l'atenció a la diversitat.

Disposem de materials i recursos que facilitin l'atenció a la diversitat.

Ens coordinem amb institucions i entitats de l'entorn per promoure una educació inclusiva.

Ens coordinem amb les administracions locals per dur a terme actuacions concretes de foment de l'educació inclusiva.

Formem la comunitat escolar en hàbits i estratègies que potenciïn l'educació inclusiva.

Participem en xarxes de centres que treballen l'educació inclusiva i l'atenció a la diversitat.

Recollim en els documents del centre els valors de l'escola inclusiva i les estratègies que facilitin la seva consecució.



Recollim i difonem les bones pràctiques realitzades al voltant de l'educació inclusiva.

Sensibilitzem el claustre sobre la necessitat de treballar per una escola inclusiva que doni resposta a la diversitat de tot l'alumnat.

Sensibilitzem i orientem les famílies en la necessitat d'educar els seus fills i filles en la inclusió i el respecte a la diversitat.

Utilitzem estratègies i metodologies que afavoreixen l'educació inclusiva i l'atenció a la diversitat.

Valorem i integrem tots els membres de la comunitat.

Implementem l'ús dels protocols d'àmbit convivencial elaborats pel Departament d'Educació a fi d'evitar qualsevol tipus de discriminació.

Punts forts

Avaluem les mesures destinades a fomentar l'educació inclusiva entre la comunitat escolar i ho recollim en la memòria anual del centre.

3- OBJECTIUS

Objectiu general	Objectiu específic
1. Assegurar i garantir la participació, la implicació i el compromís de tota la comunitat escolar.	1.3 Crear els espais necessaris per afavorir la participació dels diferents sectors de la comunitat en l'elaboració del projecte.
2. Ajudar cada alumne a relacionar-se amb si mateix, amb els altres i amb el món.	2.1 Potenciar les competències socioemocionals. 2.3 Educar infants i joves en el desenvolupament d'uns valors instrumentals (respecte, esforç, responsabilitat, etc.) que els permetin formar-se com a futurs ciutadans responsables i compromesos.
3. Potenciar l'equitat i el respecte a la diversitat de l'alumnat en un marc de valors compartits.	3.1 Garantir l'òptima incorporació dels nous membres de la comunitat escolar.
4. Fomentar la mediació escolar i la cultura del diàleg com a eina bàsica en la gestió del conflicte.	4.1 Sensibilitzar la comunitat escolar en la importància del valor del diàleg i la gestió positiva dels conflictes.



5. Fomentar una cultura de la pau i la no-violència, juntament amb els valors que fan possible preservar i enriquir la vida de totes les persones.	5.1 Participar en iniciatives i projectes compromesos en la cultura per a la pau.
--	---

4-ACTUACIONS PREVISTES

3. Organització de centre

Temes

1 - Acollida

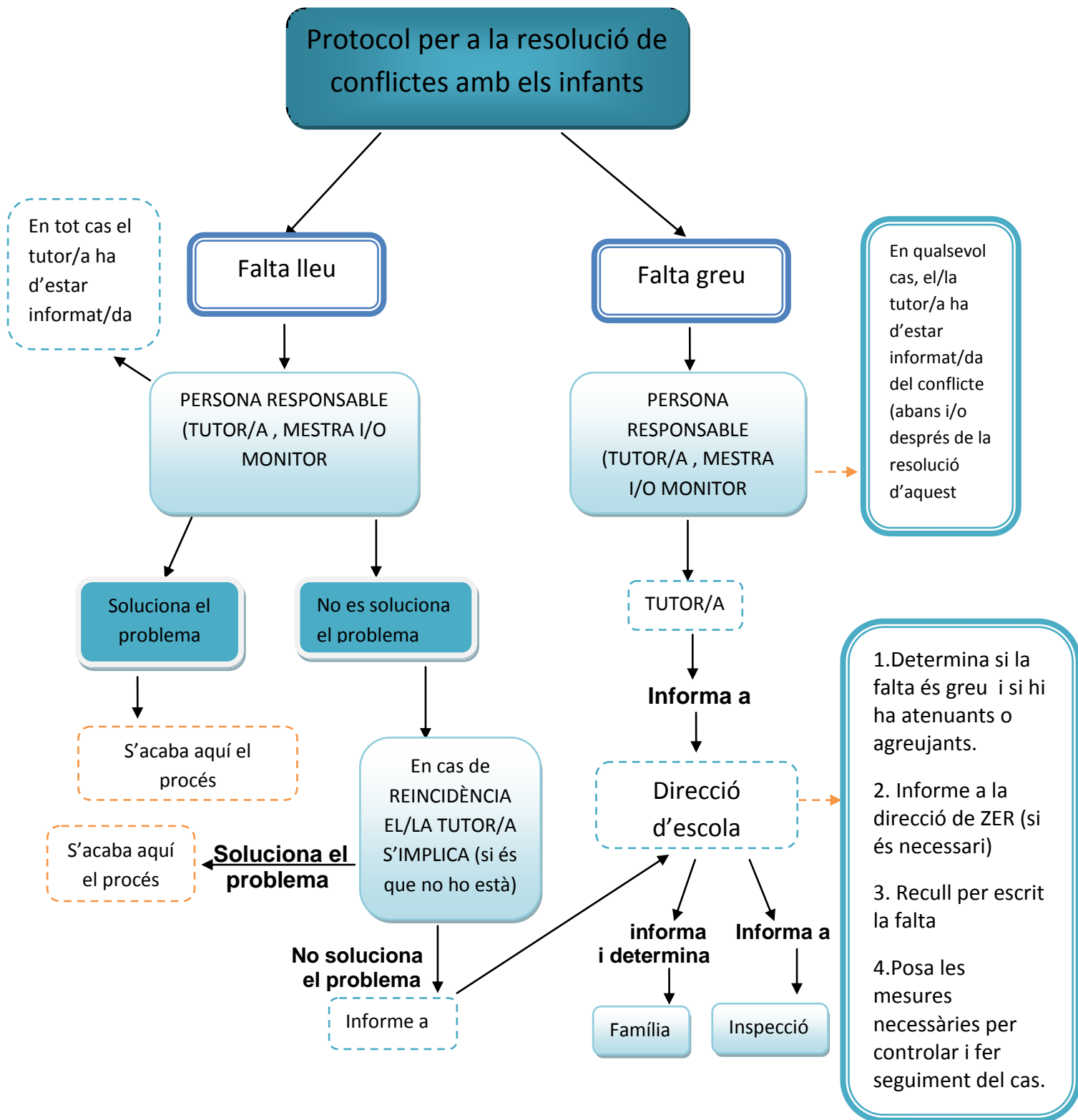
Acollida

	Actuacions
Centre	Recollir el grau de satisfacció del procés d'acollida de les persones que s'incorporen al centre.

5- PLANIFICACIÓ

Temes	Actuacions	Recursos	Responsables	Temporització
Acollida	Recollir el grau de satisfacció del procés d'acollida de les diverses persones que s'incorporen al centre.	Pla D'Acollida	Equip directiu	Tot el curs escolar

6- Concreció del protocol de prevenció, detecció i intervenció enfront situacions de conflictes greument perjudicials per a la convivència a la ZER El Cardener





7- INDICADORS

Objectiu específic	Indicadors
1.3 Crear els espais necessaris per afavorir la participació dels diferents sectors de la comunitat en l'elaboració del projecte.	<ul style="list-style-type: none">• Existència de comissions mixtes entre els diferents sectors de la comunitat escolar per a l'elaboració del Projecte de convivència
2.1 Potenciar les competències socioemocionals.	<ul style="list-style-type: none">• Inclusió en el currículum d'accions per potenciar les competències socioemocionals de l'alumnat• Inclusió en el Pla d'acció tutorial d'actuacions per desenvolupar les competències socioemocionals de l'alumnat
2.3 Educar infants i joves en el desenvolupament d'uns valors instrumentals (respecte, esforç, responsabilitat, etc.) que els permetin formar-se com a futurs ciutadans responsables i compromesos.	<ul style="list-style-type: none">• Relació d'actuacions orientades a l'educació en valors• Relació d'actuacions que promouen l'ajuda entre iguals en el centre
3.1 Garantir l'òptima incorporació dels nous membres de la comunitat escolar.	<ul style="list-style-type: none">• Existència i difusió de protocols d'acollida de qualsevol membre de la comunitat escolar (alumnat, famílies, professorat, PAS, etc.)<ul style="list-style-type: none">• Us d'enquestes per valorar el grau de satisfacció del procés d'acollida, adreçades als diversos sectors de la comunitat• Relació d'activitats en el marc de l'acció tutorial per a l'acollida del nou alumnat (activitats de presentació del centre, alumnes padrins, activitats inter-etapes, etc.)• Existència d'un protocol específic per a l'acollida de l'alumnat nouvingut i les seves famílies
4.1 Sensibilitzar la comunitat escolar en la importància del valor del diàleg i la gestió positiva dels conflictes.	<ul style="list-style-type: none">• Relació d'actuacions de sensibilització portades a terme en el centre
5.1 Participar en iniciatives i projectes compromesos en la cultura per a la pau.	<ul style="list-style-type: none">• Relació d'iniciatives en les quals participa el centre