

---

# PROJECTE DE CONVIVÈNCIA

ZER ARGELAGA

# ÍNDEX

1. INTRODUCCIÓ.....	3
2. MARC LEGAL.....	5
3. JUSTIFICACIÓ DEL PROJECTE DE CONVIVÈNCIA.....	6
4. CONTEXTUALITZACIÓ DEL CENTRE .....	7
4.1. La ZER Argelaga, ubicació .....	7
4.2. Projecte educatiu .....	8
4.2.1. Trets d'identitat .....	8
5. DIAGNOSI DE LA CONVIVÈNCIA A LA ZER .....	10
6. MESURES DE PROMOCIÓ DE LA CONVIVÈNCIA .....	11
7. OBJECTIUS GENERALS I ESPECÍFICS:.....	13
8. RESOLUCIÓ DE CONFLICTES .....	21
8.1. Protocols d'intervenció en la gestió de conflictes .....	22
8.2. Protocols d'intervenció en la gestió de l'assetjament .....	24
8.2.1. Mesures a adoptar en cas d'assetjament .....	24
8.2.1.1. Mesures de protecció a la víctima .....	24
8.2.1.2. Mesures amb la persona agressora .....	25
9. COMISSIÓ DE CONVIVÈNCIA.....	26
ANNEXES.....	27
• Annex 1 .....	27
• Annex 2 .....	30

## 1. INTRODUCCIÓ

La convivència és un mitjà i un objectiu de la ZER. Aquest objectiu implica un esforç de responsabilitat permanent i un creixement personal, cultural i social de tots els membres de la comunitat educativa per transmetre i compartir valors que orientin i ajudin a donar sentit a la vida dels nostres alumnes i de cadascú de nosaltres.

Un bon clima de convivència és necessari perquè la tasca dels docents i l'aprofitament de l'alumnat tinguin resultats efectius i es realitzin en les millors condicions.

Quan parlem de convivència no ens limitem a la consideració de la mala conducta o dels problemes de disciplina; estem pensant, sobretot, en un projecte global d'organització del centre i de les aules des de la perspectiva d'un tractament educatiu del conflicte i de l'aprofitament de tots els recursos humans que el centre té al seu abast (mestres, pares i mares, alumnes, professionals d'altres institucions...).

A la ZER, l'acció tutorial fomenta de manera intensa les habilitats comunicatives i la sensibilització i la reflexió sobre els valors socials i les actituds per a la convivència. I la convivència implica la participació de tots i totes. Per integrar visions i sensibilitats diferents, cal donar veu a tots els qui formem part de la comunitat educativa, sobre quines han de ser les regles de la convivència i de fixació de les normes; quines estratègies de mediació i de resolució de conflictes entre iguals i d'acollida i d'acompanyament voldrem utilitzar, per convida de manera constructiva i positiva amb respecte i diàleg.

La implicació de tots els qui participem en la vida escolar (professorat, alumnat i famílies) és fonamental, i al pla de convivència ha de plantejar-se actuacions que afecten els tres àmbits. Així, cal que el professorat i les famílies siguin sensibles a la necessitat d'intervenir per evitar la violència i els actes d'indisciplina, i, alhora, cal dotar-los d'eines per a la detecció, l'abordatge i la resolució dels conflictes.

El professorat, d'altra banda, ha de comptar amb unes pautes d'actuació clares i homogènies que garanteixin un treball sobre la convivència igual per a tots.

D'altra banda, s'ha de formar l'alumnat a fi que assumeixi un paper actiu en la gestió de la convivència; al temps, s'ha de garantir que en tot moment es trobi segur i integrat en l'ambient del centre i sigui capaç de tractar els altres amb respecte.

Aquest document estableix les línies generals del model de convivència que

pretenem assolir com a ZER, així com quines són les normes que la regularan i les actuacions a realitzar per aconseguir els nostres objectius.

## **2. MARC LEGAL**

La Llei orgànica 2/2006, de 3 de maig, d'educació, estableix a l'article 121.2 l'obligatorietat que tots els centres elaborin un Pla de convivència i l'incloguin dins el Projecte educatiu de centre.

**La Llei Orgànica 8/2013, de 9 de desembre**, per a la millora de la qualitat educativa, determina a l'article 124.1 que els centres inclouran a la programació general anual el seu pla de convivència i totes aquelles actuacions i activitats programades pel foment de la convivència escolar.

**La Llei 12/2009, del 10 de juliol**, d'educació, disposa a l'article 30 que l'aprenentatge de la convivència és un element fonamental del procés educatiu i així ho ha d'expressar el projecte educatiu de cada centre. Els centres han d'establir mesures de promoció de la convivència.

**El Decret 102/2010, de 3 d'agost**, d'autonomia dels centres educatius, disposa a l'article 23.2 que les normes d'organització i funcionament del centre han d'incorporar les mesures de promoció de la convivència establertes en el centre.

**El Decret 279/2006**, de 4 de juliol, sobre drets i deures de l'alumnat i regulació de la convivència en els centres educatius no universitaris de Catalunya, reforça el caràcter educatiu que han de tenir els processos i les accions que s'emprenguin, tant per prevenir com per corregir conductes inadequades. A l'article 6 s'estableix que a cada centre s'ha de constituir una comissió de convivència.

**La Resolució ENS/585/2017, de 17 de març**, per la qual s'estableix l'elaboració i la implementació del Projecte de convivència en els centres educatius dins el marc del Projecte educatiu de centre, determina que els centres educatius del Servei d'Educació de Catalunya han de tenir implementat el Projecte de convivència en el marc del seu Projecte educatiu, en un termini màxim de tres anys a partir de la data de publicació.

### **3. JUSTIFICACIÓ DEL PROJECTE DE CONVIVÈNCIA**

El Projecte és una eina oberta que haurà de ser avaluada i enriquida segons les circumstàncies i l'efectivitat de les mesures previstes per a la seva aplicació.

El projecte educatiu de centre ha de recollir el projecte de convivència entès com el conjunt d'estratègies i pautes d'actuació adreçades a la comunitat educativa per:

- Fomentar la convivència escolar
- Facilitar la prevenció de conductes contràries a la convivència escolar i la resolució de situacions conflictives

#### **4. CONTEXTUALITZACIÓ DEL CENTRE**

La ZER Argelaga, és una Zona Escolar Rural (ZER) de caire públic en la qual s'imparteixen els cursos corresponents a les etapes d'educació Infantil i d'educació Primària.

Segons la RESOLUCIÓ ENS/751/2012, de 3 d'abril, la ZER Argelaga integra les escoles Mestral (Vilanova de la Barca) i l'Escola de Torrelameu (Torrelameu), sent l'Escola Mestral la seva seu, després de la darrera reestructuració de la ZER el juny de 2012.

El fet de trobar-se dins d'una zona escolar rural, comporta que ambdues escoles comparteixin tant uns ideals pedagògics com un equip professional de mestres, però procurant de no perdre la pròpia identitat, ja que ambdós centres són el reflex de la societat en la qual conviuen tot erigint-se com a institucions actives dins dels pobles on hi habiten.

##### **4.1. La ZER Argelaga, ubicació**

Les escoles de la ZER Argelaga estan situades entre dues comarques de la província de Lleida.

Així, mentre l'escola Mestral pertany a la comarca del Segrià, l'escola de Torrelameu pertany a la comarca de la Noguera. Sent els rius que passen prop de les dues localitats, el Noguera Pallaresa per Torrelameu i el Segre per Vilanova de la Barca, els que divideixen ambdues comarques.

Les principals fonts econòmiques i d'ocupació dels municipis que conformen la ZER provenen, en la seva gran majoria, del sector Primari i del sector Secundari, i en un menor nombre del sector Terciari o dels Serveis.

És a dir, les activitats agrícola, ramadera i la indústria agroalimentària, en la qual destaca la centrada en la fruita, tot reunint algunes de les empreses més rellevants del territori, s'erigeixen com vertaders motors econòmics del municipi i aporten uns trets propis i característics en la seva xarxa social.

Aquestes dades queden descrites en la realitat dels respectius centres escolars, ja que el 100% de l'alumnat matriculat prové dels municipis en qüestió, els quals

presenten un baix índex d'alumnat nouvingut i posen de manifest les realitats socio-econòmiques.

## 4.2. Projecte educatiu

El projecte educatiu de la ZER Argelaga, aprovat en la darrera modificació a data 30 de gener de 2018, s'erigeix com un document clau a l'hora de desenvolupar les estratègies d'ensenyament – aprenentatge, ja que contempla aspectes curriculars, metodològics, organitzatius, etc.

D'aquesta manera, ambdues escoles comparteixen un projecte educatiu que es reflecteix en el dia a dia tant de l'Escola Mestral com de l'Escola de Torrelameu, el qual considera l'aprenentatge com un procés individual de l'alumne, que parteix de les seves capacitats i fomenta l'assoliment de noves capacitats, mitjançant un aprenentatge significatiu i interdisciplinari que tingui en compte l'entorn, els coneixements previs i els interessos dels alumnes.

### 4.2.1. Trets d'identitat

El Projecte Educatiu de la ZER Argelaga defineix alguns trets característics que li atorguen una identitat pròpia i diferenciada. Aquests fan que es consideri:

**Pública:** oberta a tothom i sense discriminacions de cap tipus: lingüístiques, intel·lectuals, físiques, culturals, econòmiques, socials, ideològiques, etc.

**Catalana:** emprà el català com a llengua pròpia i vehicular d'ensenyament aprenentatge.

**Democràtica:** educa per a la llibertat, la responsabilitat, el respecte, la tolerància, la capacitat crítica i l'adquisició d'hàbits i conductes que ens ajudin a formar ciutadans i ciutadanes responsables i capacitats per exercir la democràcia.

**Aconfessional i pluralista:** respecta les diferents creences i maneres de pensar i és oberta a tothom.

**Inclusiva:** l'escola contempla la diferència entre les persones com un valor positiu. Dóna una atenció especial a la diversitat entenent que tots i totes som diferents. Admet la diversitat social, de ritmes evolutius, capacitats intel·lectuals i ritmes d'aprenentatge. Fomenta la integració d'alumnes amb discapacitats físiques i psíquiques.

**Coeducadora:** educa per la convivència i el respecte als altres, basant-se en la coeducació, sense cap mena de discriminació per raó de sexe.

**Oberta i participativa:** valora com a fenomenal la participació de l'alumnat en totes les tasques de l'aprenentatge i en les diferents activitats. Fomenta el treball individual i el cooperatiu. Facilita que el professorat, les famílies, l'alumnat així com el personal de l'administració i serveis participin en la gestió i activitats diverses del centre.

**Respectuosa amb l'entorn i compromesa amb el medi ambient:** fomenta el coneixement de



l'entorn natural i social, amb el convenciment de que conèixer, suposa estimar i estimar implica respectar. Potencia la sostenibilitat.

**Crítica i investigadora:** fomenta l'observació, la investigació, la reflexió, el plantejament d'hipòtesis, l'espirit crític... considera l'alumne/a com el/la protagonista del seu aprenentatge.

**Oberta a les tecnologies per a l'aprenentatge i el coneixement (TIC):** dóna eines per utilitzar les TIC com a instrument de comunicació i aprenentatge de manera autònoma i responsable.

**Educadora en valors universals:** educa per la Pau, la Solidaritat i el respecte als Drets Humans. Entenem la Pau no solament com un concepte a ensenyar sinó com una realitat a viure.

**Sana i saludable:** afavoreix la salut física, psíquica, afectiva i social de l'alumnat i estimula conductes de prevenció.

**Pròxima:** es troba arrelada a l'entorn, tot incloent dins la seva programació aquelles activitats del poble que proposi l'Ajuntament i altres entitats i associacions.

**Activa:** els plantejament pedagògics es basen en l'observació, l'experimentació i la participació activa de l'alumnat.

**5. DIAGNOSI DE LA CONVIVÈNCIA A LA ZER**

<b>PUNTS FORTS</b>	<b>PUNTS FEBLES</b>
Bona relació famílies-escola i equip docent de la ZER.	Falta de temps dins l'horari escolar per a la reflexió, per perfilar aspectes pedagògics
Bona integració dels alumnes nous	Mancances en formació d'educació emocional
No hi ha absentisme escolar	Poca interacció entre l'alumnat, baix sentiment de ZER
Processos d'acollida sistematitzats (alumnat, professorat, estudiants en pràctiques i famílies)	Explotació baixa de l'entorn com a recurs de convivència i aprenentatge a nivell de ZER
Traspàs d'informació entre primària i secundària	
Bon clima de convivència, respecte, acolliment i en resolució de conflictes	
Es faciliten canals de comunicació que afavoreixen el nivell de participació de les famílies a les activitats dels centres	
Proximitat entre alumnes grans i petits de cadascuna de les escoles	

## 6. MESURES DE PROMOCIÓ DE LA CONVIVÈNCIA

En primer lloc per tal d'elaborar el projecte de convivència de l'escola hem tingut en compte que els principis d'actuació d'un Projecte de Convivència són:

- *La participació i la coresponsabilitat de la comunitat educativa i dels agents educatius de l'entorn amb l'objectiu: aconseguir una actuació compartida i coherent, eficaç i eficient, fonamentada en una cultura dialògica i intercultural, basada en l'acord i la norma i concretada amb fermesa, rigor i afecte.*
- *L'actuació global i integral perquè amb mesures parcel·lades no s'aconsegueix un clima necessari per a la convivència.*
- *La descentralització perquè cal que les decisions siguin contextualitzades. Un Projecte de Convivència ha de respondre a una necessitat percebuda col·lectivament, ha de ser flexible i ha de ser fruit d'un procés d'aprenentatge dels diferents agents educatius.*
- *La normalitat, per tal d'adoptar, sempre que sigui possible, les propostes més clares, més properes i més integradores.*
- *La millora constant de les actuacions, per tal de donar una resposta ajustada a les necessitats més greus i més urgents i establir els instruments i els indicadors que permetin anar ajustant les estratègies, les actuacions i els recursos per a la consecució dels objectius.*

Projecte de Convivència i èxit educatiu. Departament d'Ensenyament. 2016

L'aprenentatge de la convivència és un element fonamental del procés educatiu. Tots els membres de la comunitat escolar tenen dret a conèixer en un bon clima escolar, i el deure de facilitar-lo amb les seves actituds i conductes.

Les mesures de promoció de la convivència són aquelles accions encaminades a la millora de la convivència en el centre.

Per educar en la convivència, cal posar l'accent en les relacions, abans que en les diferències. Per això cal potenciar la confiança mútua i propiciar la conversa, el diàleg i la reflexió. És bàsic, per a la convivència, parlar i escoltar. El diàleg suposa tenir una actitud d'escolta activa i estar disposat a canviar d'opinió davant els arguments de l'altre.

Els objectius referents a la creació de mesures de promoció de convivència és conèixer la realitat, assenyalar les prioritats del centre i preveure situacions de risc.

## 7. OBJECTIUS GENERALS I ESPECÍFICS:

Els objectius generals sobre la convivència a l'escola es concreten en aquests objectius específics:

OBJECTIU GENERAL	
1. Crear un clima escolar i de relació entre totes les persones de l'escola que afavoreixi el respecte mutu, el benestar, l'entesa i la voluntat de col·laboració com a base per al treball ben fet, l'aprenentatge i el progrés en l'adquisició de competències.	
OBJECTIU ESPECÍFIC	1. Acollir totes les persones que entren a l'escola: alumnat, famílies, professorat, personal de l'escola (a nivell d'aula, de centre i d'entorn).
	2. Promoure la interrelació i empatia de l'alumnat de les diferents

OBJECTIU GENERAL	
2. Promoure la corresponsabilitat i implicació de tots els agents de l'escola assumint la pròpia responsabilitat envers les actituds i els fets que ocorren en l'entorn escolar.	
OBJECTIU ESPECÍFIC	1. Prevenir conflictes
	2. Detectar conflictes
	3. Gestionar els conflictes amb voluntat d'entesa i resolució

**OBJECTIU GENERAL 1:**

Crear un clima escolar i de relació entre totes les persones de l'escola que afavoreixi el respecte mutu, el benestar, l'entesa i la voluntat de col·laboració com a base per al treball ben fet, l'aprenentatge i el progrés en l'adquisició de competències.

**OBJECTIU ESPECÍFIC 1:**

Acollir totes les persones que entren a l'escola: alumnat, famílies, professorat, personal de l'escola. ( a nivell d'aula, de centre i d'entorn)

**EN EL CAS D'ALUMNES NOUS**

ACTUACIONS	OBJECTIU	AGENTS IMPLICATS	TEMPORALITZACIÓ
Rebuda dels alumnes nous	Conèixer l'alumne i la família per poder establir un bon vincle de confiança i fer un bon acolliment	Tutoria	Abans d'iniciar el curs
Acollida de l'alumne a l'aula i treball d'integració per part del tutor/a dins del grup classe	Ajudar l'alumnat nou a integrar-se i sentir-se acollit per part del grup classe.	Tutoria Mestres implicats	Al llarg del curs

**EN EL CAS DE PERSONAL NOU**

ACTUACIONS	OBJECTIUS	AGENTS IMPLICATS	TEMPORALITZACIÓ
Reunió acollida	Donar a conèixer l'ideari i la cultura de l'escola.	Equip directiu	Prèvia a l'inici
Presentació del personal de l'escola	Conèixer i acollir a la persona que s'incorpora a la comunitat educativa.	Equip directiu	En iniciar el curs
Documents d'organització i gestió de l'Escola per tal que puguin ser consultats	Posar al seu abast els documents d'organització i gestió de l'Escola per tal que puguin ser consultats	Equip directiu	Al llarg del curs

Reunió/Enquesta seguiment acollida al centre	Passar una enquesta per tal de fer un seguiment de l'acollida del membre nou.	Equip directiu	Final del primer trimestre
--	---	-------------------	----------------------------------

**EN EL CAS DE FAMÍLIES NOVES**

ACTUACIONS	OBJECTIUS	AGENTS IMPLICATS	TEMPORALITZACIÓ
Entrevista inicial prèvia a l'inici d'escolarització del seu fill/a	Donar a conèixer a les famílies noves els canals de participació, tant a nivell pedagògic com a nivell institucional i animar-los perquè en formin part de manera activa.	Equip directiu	Abans d'iniciar el curs

**OBJECTIU GENERAL 1:**

Crear un clima escolar i de relació entre totes les persones de l'escola que afavoreixi el respecte mutu, el benestar, l'entesa i la voluntat de col·laboració com a base per al treball ben fet, l'aprenentatge i el progrés en l'adquisició de competències.

**OBJECTIU ESPECÍFIC 2:**

Promoure la interrelació i empatia de l'alumnat de les diferents etapes educatives.

ACTUACIONS	OBJECTIUS	AGENTS IMPLICATS	TEMPORALITZACIÓ
Padrins de lectura: Els alumnes de 1r tenen un padrí de lectura de 6è que un cop a la setmana li fa un acompanyament en la lectura (Escola de Vilanova).	Fomentar la responsabilitat dels grans envers els petits i el respecte mutu. Augmentar el gust per la lectura. Conèixer altres companys de l'escola.	Tutoria	Al llarg del curs
Assemblees	Promoure l'assemblea com a espai de diàleg	Tutoria Equip directiu	Ho concretarà cada escola
Grups internivells i activitats intercicles	Afavorir la relació entre els alumnes d'un mateix nivell	Tutors/es	Ho concretarà cada escola
Realitzar Trobades de ZER	Fomentar la relació interpersonal i la convivència entre els alumnes i docents d'ambdues escoles.	Equip de mestres	2 trobades al llarg de curs
Realitzar colònies a nivell de ZER	Fomentar la relació interpersonal i la convivència entre els alumnes i docents d'ambdues escoles.	Equip de mestres	Colònies al 2n/3r trimestre



**OBJECTIU GENERAL 2:**

Promoure la corresponsabilitat i implicació de tots els agents de l'escola assumint la pròpia responsabilitat envers les actituds i els fets que ocorren en l'entorn escolar.

**OBJECTIU ESPECÍFIC 1:**

Prevenir conflictes.

ACTUACIONS	OBJECTIUS	AGENTS IMPLICATS	TEMPORALITZACIÓ
Treball des de l'acció tutorial de la gestió de conflictes i els valors que volem transmetre	Donar eines a l'alumnat perquè afrontin situacions diverses.	Tutoria	Al llarg del curs
Educació emocional - Educació en valors	Millorar la consciència i regulació emocional per a sentir-nos bé amb nosaltres mateixos i afrontar millor els reptes que planteja la vida quotidiana, amb la finalitat d'augmentar el benestar personal i social.	Tutoria Equip directiu	Al llarg del curs
Reunions de tutoria i coordinació amb les famílies	Donar informació a les famílies que els permeti entendre millor el moment evolutiu dels seus fills o filles, tot intentant buscar criteris i valors comuns a l'hora	Tutoria	Una tutoria la llarg del curs com a mínim
Sortides, excursions i convivències	Fomentar l'autonomia personal i les relacions de col·laboració i companyia.	Equip de mestres	Al llarg del curs

**OBJECTIU GENERAL 2**

Promoure la corresponsabilitat i implicació de tots els agents de l'escola assumint la pròpia responsabilitat envers les actituds i els fets que ocorren en l'entorn escolar.

**OBJECTIU ESPECÍFIC 2:**

Detectar conflictes.

ACTUACIONS	OBJECTIUS	AGENTS IMPLICATS	TEMPORALITZACIÓ
L'observació directa a l'aula.	Detectar qualsevol tipus de situació de malestar, violència, assetjament, en la relació entre els alumnes.	Tutoria Equip de mestres	Al llarg del curs
L'observació directa al pati i a l'espai del migdia	Detectar qualsevol tipus de situació de malestar, violència, assetjament, en la relació entre els alumnes.	Tutoria Equip de mestres Equip de monitors del menjador	Al llarg del curs
L'acció tutorial i converses amb l'alumnat	Detectar qualsevol tipus de situació de malestar de l'alumnat.	Tutoria	Al llarg del curs
Enquesta de satisfacció sobre activitats de ZER, sociogrames i altres	Detectar el grau de satisfacció que té cada alumne dins de la ZER, així com detectar també si hi ha algun alumne en situació especial de vulnerabilitat o patiment.	Tutoria	Al llarg del curs
Les entrevistes amb famílies.	Parlar amb la família per tal de intercanviar informació sobre la visió que es té del seu/va fill/a en referència a	Tutoria	Una tutoria la llarg del curs com a mínim

	la relació que estableix amb els altres.		
--	--	--	--

**OBJECTIU GENERAL 2:**

Promoure la corresponsabilitat i implicació de tots els agents de l'escola assumint la pròpia responsabilitat envers les actituds i els fets que ocorren en l'entorn escolar.

**OBJECTIU ESPECÍFIC 3:**

Gestionar els conflictes amb voluntat d'entesa i resolució.

ACTUACIONS	OBJECTIUS	AGENTS IMPLICATS	TEMPORALITZACIÓ
Parlar amb l'alumnat i assessorar l'alumnat	Recollir informació dels fets per tal de contrastar els diferents punts de vista de les persones implicades.	Tutoria	Al llarg del curs
Crear espais de diàleg	Crear un espai i ambient de diàleg per tal de resoldre de forma assertiva els conflictes arribant a un acord.	Tutoria	Al llarg del curs
Trobada amb les famílies en el cas que sigui necessari	Informar a les famílies afectades i que aquestes aportin el seu punt de vista.	Tutoria Equip directiu	Al llarg del curs
Aplicació de mesures seguint el protocol d'actuació acordat.	Aplicar les mesures de resolució de conflictes per a cada situació seguint el protocol acordat.	Tutoria Equip directiu	Al llarg del curs

## 8. RESOLUCIÓ DE CONFLICTES

La ZER Argelaga considera la necessitat de tenir un protocol per a la prevenció i detecció de conductes com a part molt important del Projecte Educatiu dels nostres alumnes. Aquest protocol recollirà el contingut de les accions que caldrà portar a terme amb la intenció que sigui d'utilitat per a tota la comunitat escolar. **Totes les formes de violència constitueixen una violació dels drets fonamentals i cal aplicar totes les mesures necessàries per eradicar aquestes situacions d'abús entre la nostra comunitat.**

L'escola té com a objectiu fonamental transmetre els valors cívics i socials propis d'una societat democràtica i ha de ser un referent social en el respecte dels drets fonamentals. Amb aquest protocol, la ZER vol avançar en el seu compromís per a l'eradicació de la violència en tots els seus àmbits.

Aquest protocol ha de servir per prevenir, detectar i donar resposta a qualsevol conducta conflictiva que tingui lloc a l'escola, i per aclarir els models d'actuació i les competències de cada una de les persones que detectin aquestes situacions dins de l'àmbit escolar.

*El conflicte és inevitable i forma part de les relacions socials d'una societat oberta i complexa. Cal afrontar cada conflicte des de la singularitat, evitant les generalitzacions i a partir de la gestió positiva dels conflictes. Aquests són els fonaments d'una escola inclusiva i d'una educació intercultural que han de contribuir a garantir la igualtat i a respectar la diversitat en una societat més cohesionada i menys exclouent.*

*(Projecte de Convivència i èxit educatiu. Departament d'Ensenyament. 2016)*

Perquè existeixi una situació d'assetjament cal que es compleixin les següents condicions:

1. Hi ha una relació de domini/submissió en la que sempre un és l'agressor/a i l'altre la víctima.
2. Les agressions es produeixen durant un temps prolongat i de manera reiterada.
3. L'agressor/a ha de tenir una clara voluntat de fer mal a l'altre/a.

En tot fenomen de maltractament o intimidació es repeteix el següent esquema:

- Existeix una víctima indefensa que és maltractada per un agressor o grup d'agressors que exerceix el seu poder sobre ella.
- Aquest maltractament es dona en el grup mentre que la resta de components esdevenen espectadors de l'assetjament.
- Convé assenyalar que no existeix un perfil únic de víctima ni d'agressor, les víctimes poden ser passives o provocadores i els agressors actius o inductors.
- El maltractament entre iguals és afavorit i reforçat gràcies a la "lleï del silenci i de la por" que s'imposa.
- Les víctimes de maltractament no s'atreveixen a denunciar l'assetjament per por a les represàlies.
- Tampoc són recolzades pels seus companys que romanen com a espectadors passius, sense atrevir-se a intervenir ni descobrir la situació per por a ser inclosos dins del cercle de victimització i convertir-se també en centre d'agressions, encara que la major part d'ells sentin que haurien d'intervenir.

### **8.1. Protocols d'intervenció en la gestió de conflictes**

Dins els mecanismes i fórmules per a la resolució de conflictes hi tenen lloc aquelles intervencions que estableix el centre a l'hora de resoldre els conflictes que es produeixen, tant a l'aula com al centre o l'entorn, i de crear un clima de treball i convivència adequat.

Els procediments de resolució dels conflictes de convivència que es duren a terme en el centre s'ajustaran als principis:

- a. Vetllaran per la protecció dels drets dels afectats i hauran d'assegurar el compliment dels deures dels afectats.
- b. Empraran mecanismes de mediació sempre que sigui pertinent.
- c. Garantiran la continuïtat de les activitats del centre, amb la mínima pertorbació per a l'alumnat i el professorat.

I es tindran en compte els següents criteris:

- A la ZER tots i totes som responsables de vetllar per l'acompliment de les normes de convivència i comportament dels nostres alumnes.
- El mestre responsable del grup en el moment que es produeix el comportament disruptiu és l'encarregat de gestionar la resolució del conflicte seguint els acords específics que s'hagin pactat a nivell de ZER. En qualsevol cas el/la tutor/a haurà de ser informat/da de les actuacions rellevants.
- Les estratègies de gestió del grup-classe han d'estar orientades principalment a reforçar valors i actituds com la responsabilitat, el compromís amb el propi aprenentatge i en general, una construcció positiva de la pròpia identitat.
- Els/Les mestres han de preveure l'ús d'estratègies en la gestió de grups i que aquestes s'apliquin de manera graduada, coherent, previsible i ajustada a les necessitats tot utilitzant un llenguatge positiu.
- Els protocols d'actuació han de ser consensuats i acceptats pel claustre de mestres.
- Caldrà ajustar els protocols d'actuació amb els alumnes amb necessitats educatives específiques d'acord amb les característiques pròpies i amb les valoracions recollides dels diferents professionals que els puguin atendre.
- Els protocols d'actuació a seguir, ordenats de menor a major rellevància contemplen les següents mesures:
  1. Procurar la mediació mitjançant el diàleg.
  2. Posicionar a l'alumne en situació d'observació al marge de l'activitat d'aula durant una estona.
  3. Fer un canvi de grup i/o nivell durant un temps acordat i que es consideri convenient.
  4. Realitzar tasques reparadores (en el cas que sigui necessari).
  5. Quedar exclòs de realitzar una sortida amb el seu grup i/o activitat complementària programada.
  6. En casos més greus, serà la comissió de convivència l'encarregada de valorar l'actuació a realitzar.
- En funció del grau de rellevància de l'actuació realitzada i de la mesura adoptada es comunicarà a la família.

## **8.2. Protocols d'intervenció en la gestió de l'assetjament**

En el cas de detectar-se un possible cas d'assetjament:

1. S'informa a la resta de docents que entren al grup i equip directiu de l'escola.
2. Es recull informació del cas a través de testimonis i observació.
3. Un cop verificada la informació de totes les parts implicades en el conflicte, es cita les famílies per informar i buscar estratègies comunes. Aquesta comunicació a les famílies es farà tan aviat com cada situació requereixi i és molt important que arribin a uns acords.
4. Conjuntament es valora la gravetat de la situació i es prenen mesures provisionals si s'escau.
5. S'activa la Comissió de Convivència.
6. S'informa a la Inspecció Educativa i a l'EAP.
7. S'aplica el protocol d'intervenció si hi ha un cas d'assetjament real.

Descripció de la terminologia relacionada amb l'assetjament ANNEX 1

### **8.2.1. Mesures a adoptar en cas d'assetjament**

#### **8.2.1.1. Mesures de protecció a la víctima**

- Ser prudent en l'aplicació de mesures i en la realització d'accions per no exposar-los davants dels altres.
- Evitar tractar públicament a l'aula el cas d'assetjament perquè la víctima no experimenti vergonya ni humiliació.
- Observar a la víctima durant tot el procés d'intervenció per mitjà de l'observació directa del professorat i/o de companys solidaris.
- Establir reunions individuals amb la víctima i altres companys que afavoreixen la comunicació i la lliure expressió.
- Sol·licitar la col·laboració familiar.
- Facilitar mesures d'autoprotecció a la víctima.
- Seguiment de l'EAP i/o Insepcció Educativa



#### **8.2.1.2. Mesures amb la persona agressora**

- Assegurar que la persona agressora rep l'ajuda necessària ja que cal tenir en compte que pot comportar-se d'aquesta manera per diferents raons.
- Realitzar entrevistes individuals per analitzar la situació i les conseqüències per als afectats.
- Definir clarament els comportaments que no es toleren.
- Ajudar a vincular-se amb els altres perquè se senti part del grup i de l'entorn.
- Seguiment de l'EAP i/o Inspecció Educativa

## 9. COMISSIÓ DE CONVIVÈNCIA

Cada centre de la ZER tindrà les seves Comissions de Convivència i establirà qui hi forma part

- El/la director/a i el/la Secretari/a
- Dos docents (membres del Consell Escolar)
- Dos pares o mares (membres del Consell Escolar)

El/la director/a, en tant que president/a de la Comissió, per al millor funcionament de la mateixa, podrà convidar a qualsevol altre membre de la comunitat educativa o d'entitats i/o institucions col·laboradores en matèria de convivència, a que participin en les deliberacions.

Tots els membres de la comissió, per raons òbvies, tractaran tota la informació que disposen amb la màxima **confidencialitat** .

## ANNEXES

- Annex 1

Descripció de la terminologia relacionada amb l'assetjament:

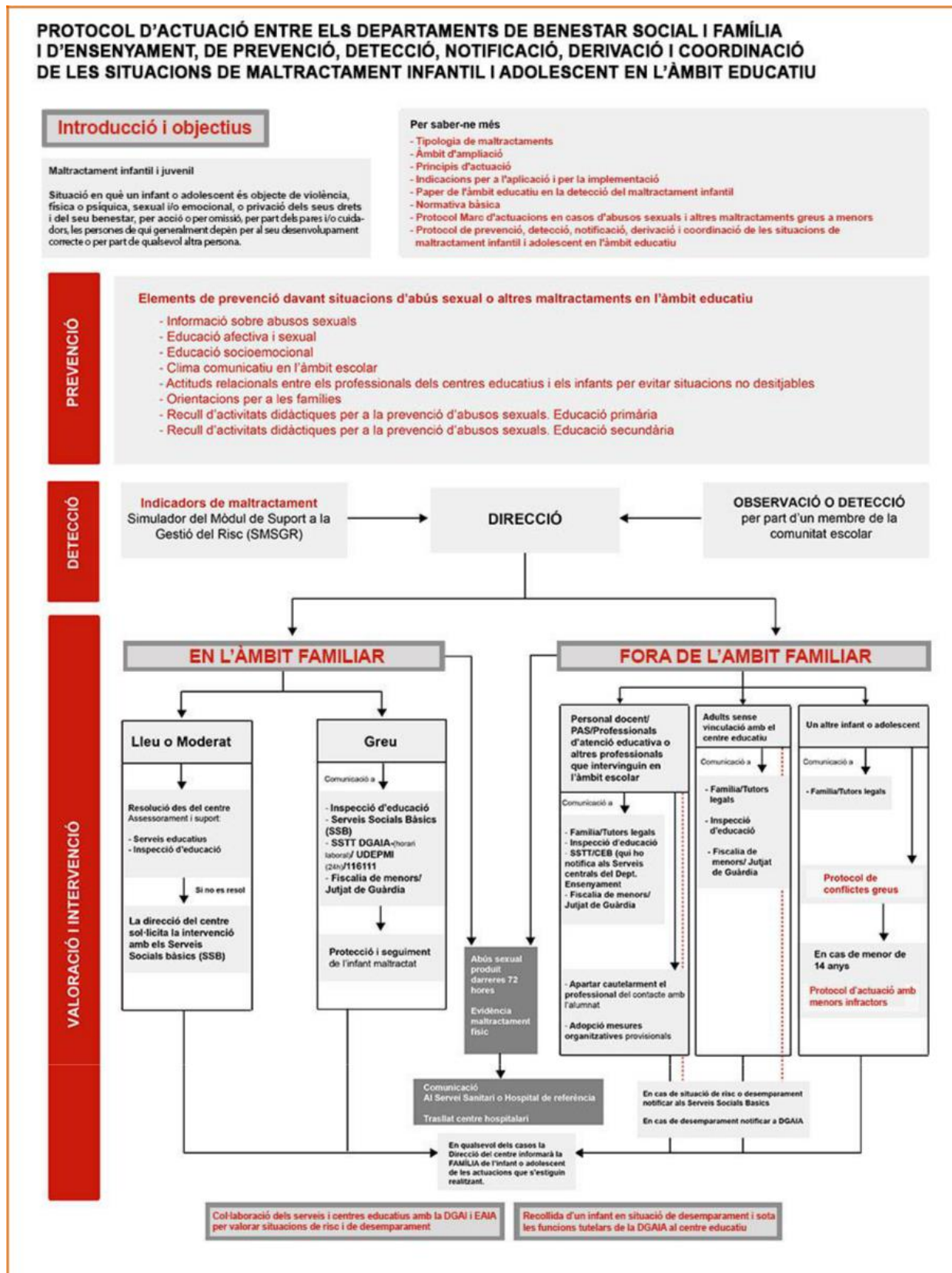
PERSONA ASSETJADORA	
<b>ASSETJAMENT FÍSIC</b>	<ul style="list-style-type: none"> <li>- Agressions físiques freqüents (cops de peu, cops de puny, travetes...)</li> <li>- Trenca, desendreça, amaga objectes ...</li> <li>- Arracona a la víctima en llocs concrets (banys, pati, etc)</li> </ul>
<b>ASSETJAMENT PSICOLÒGIC</b>	<ul style="list-style-type: none"> <li>- Ressalta constantment defectes físics d'un company/a</li> <li>- Gaudeix burlant-se d'un company/a quan aquest/a participa a classe.</li> <li>- Es burla, insulta, fa bromes desagradables a algun company/a.</li> <li>- Anomena la víctima amb malnoms.</li> </ul>
<b>ASSETJAMENT VERBAL</b>	<ul style="list-style-type: none"> <li>- Amenaça verbalment</li> <li>- Mofes, insults, humiliacions i ridiculitzacions en públic</li> <li>- Realitza gestos obscens cap a alguns companys</li> </ul>
<b>ASSETJAMENT SOCIAL</b>	<ul style="list-style-type: none"> <li>- Rebutja de forma explícita i sistemàtica a alguns companys per treballar en grup</li> <li>- Impedeix activament la integració socials de companys</li> <li>- Fa el buit i ignora a determinades persones</li> <li>- Predisposa a companys de classe i a altres persones del centre contra a alguns</li> </ul>
<b>ASSETJAMENT SEXUAL</b>	<ul style="list-style-type: none"> <li>- Reiteració i insistència en conductes sexuals no volgudes per la persona receptora.</li> <li>- Comportament verbal, no verbal o físic no desitjat que atenta contra la dignitat d'una persona.</li> <li>- Creació d'un entorn intimidador, hostil, degradant i ofensiu.</li> </ul>

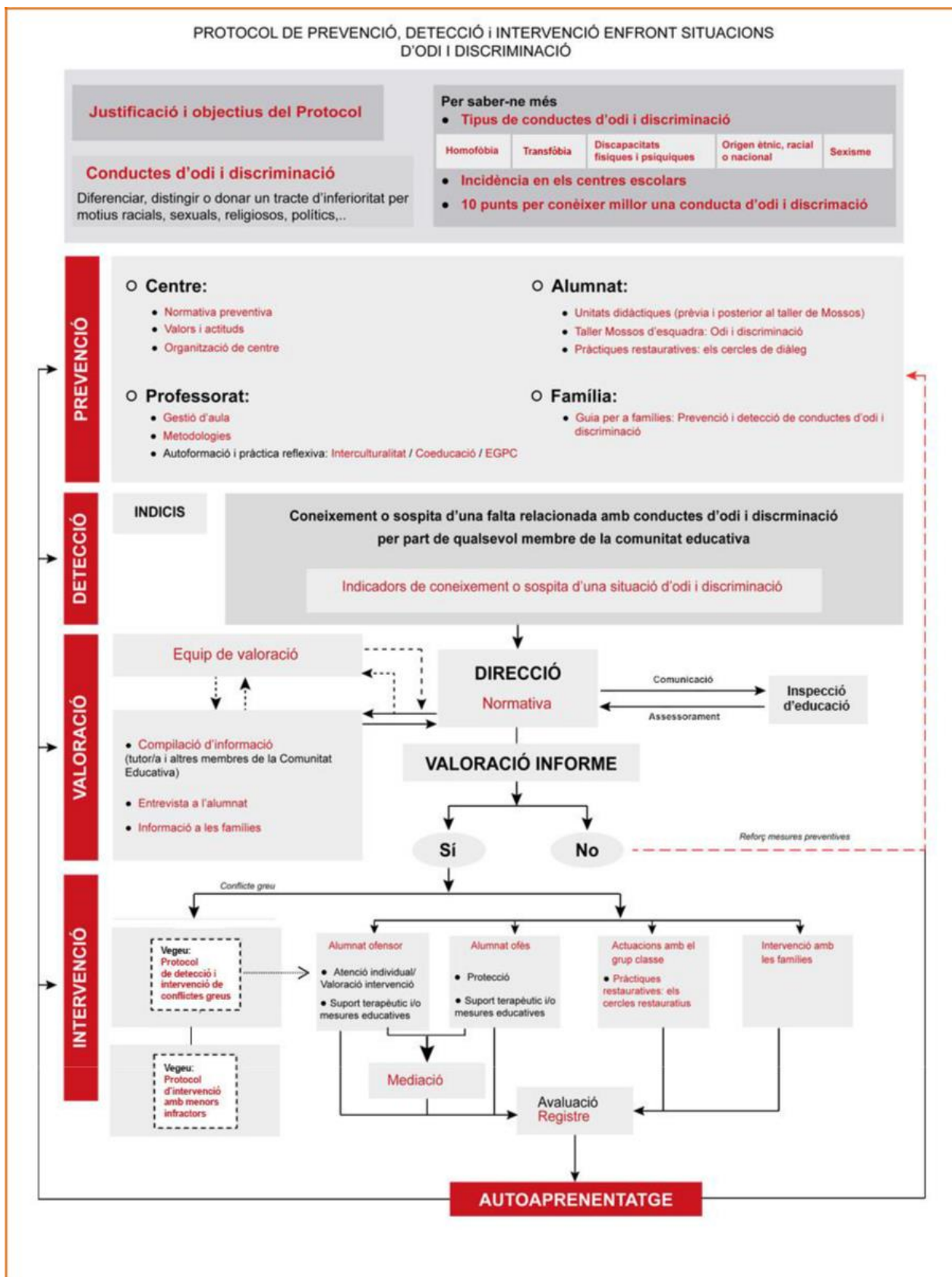
<b>VÍCTIMA</b>	
<b>CONDUCTES DE FUGIDA I EVITACIÓ</b>	<ul style="list-style-type: none"> <li>- Per arribar o anar-se'n de l'escola, espera a que no hi hagi ningú</li> <li>- Aïllament social evident en patis i a l'hora del menjador.</li> <li>- Evita anar a determinats espais de l'escola.</li> <li>- Desgana per estar amb companys i relacionar-se, prefereix està sol/a</li> </ul>
<b>CONDUCTES PÚBLIQUES D'INSEGURETAT</b>	<ul style="list-style-type: none"> <li>- Busca la proximitat dels adults, als patis i als llocs comuns de l'escola</li> <li>- Busca "amics" i companys de joc més petits</li> <li>- Presenta una actitud hipervigilant o de recel.</li> <li>- Es situa en llocs de l'aula allunyats de la resta de companys.</li> </ul>
<b>CONDUCTES D'ANGOIXA I ESTAT AFECTIU-EMOCIONAL</b>	<ul style="list-style-type: none"> <li>- En algun moment plora o demostra dolor físic o psíquic</li> <li>- Tristesia i humor inestable</li> <li>- Fingeix trobar-se malament per evitar determinades situacions i entorns</li> <li>- Somatitzacions diverses: pèrdua de gana, vòmits, mals de panxa, contractures musculars, etc...</li> <li>- Problemes de son, nerviosisme, tics nerviosos.</li> <li>- S'expressa amb dificultat i fins i tot pot quequejar.</li> <li>- Pot manifestar canvis en les pautes de menjar: falta de gana</li> <li>- Regressions (descontrol d'esfínters, infantilització, dependència etc)</li> </ul>
<b>CONDUCTES PROBLEMÀTIQUES</b>	<ul style="list-style-type: none"> <li>- Adopció del rol de "bufó": contínues pallassades i fins i tot provocacions cap a companys.</li> <li>- Pot amenaçar o agredir altres nens o nenes més petits/es.</li> <li>- Explica històries, diu mentides, fa estranyes justificacions.</li> <li>- Es culpa dels problemes o les dificultats.</li> <li>- S'obsessiona per la seva alçada o pel seu pes, o altres trets físics.</li> <li>- Es mostra enfadat, depressiu o frustrat .</li> </ul>

<b>RENDIMENT ACADÈMIC</b>	<ul style="list-style-type: none"><li>- Mostra dificultats d'atenció i concentració a les tasques escolars</li><li>- Descens del rendiment acadèmic</li></ul>
<b>ALTRES INDICADORS</b>	<ul style="list-style-type: none"><li>- Presenta marques d'agressió física (roba trencada, marques al cos etc)</li><li>- Li falten objectes</li><li>- Els seus materials sovint es troben per terra, amagats o trencats</li></ul>
<b>ALTRES INDICADORS PER PART DELS COMPANYS</b>	<ul style="list-style-type: none"><li>- Se'n burlen i li fan bromes desagradables, l'insulten, etc.</li><li>- Li donen contínuament la culpa de les coses que surten malament.</li><li>- No li parlen, l'ignoren.</li><li>- L'anomenen amb malnoms.</li><li>- Mai no el conviden a festes o activitats fora de l'escola.</li><li>- En els jocs d'equip sempre és dels últims en ser triat.</li><li>- Coaccionen els possibles amics per tal que no interactuïn amb ell/a</li><li>- Rebutgen seure al seu costat.</li><li>- Se'n burlen i el/la rebutgen pel seu aspecte físic, per com vesteix, per la seva forma de ser, per la seva orientació sexual...</li></ul>

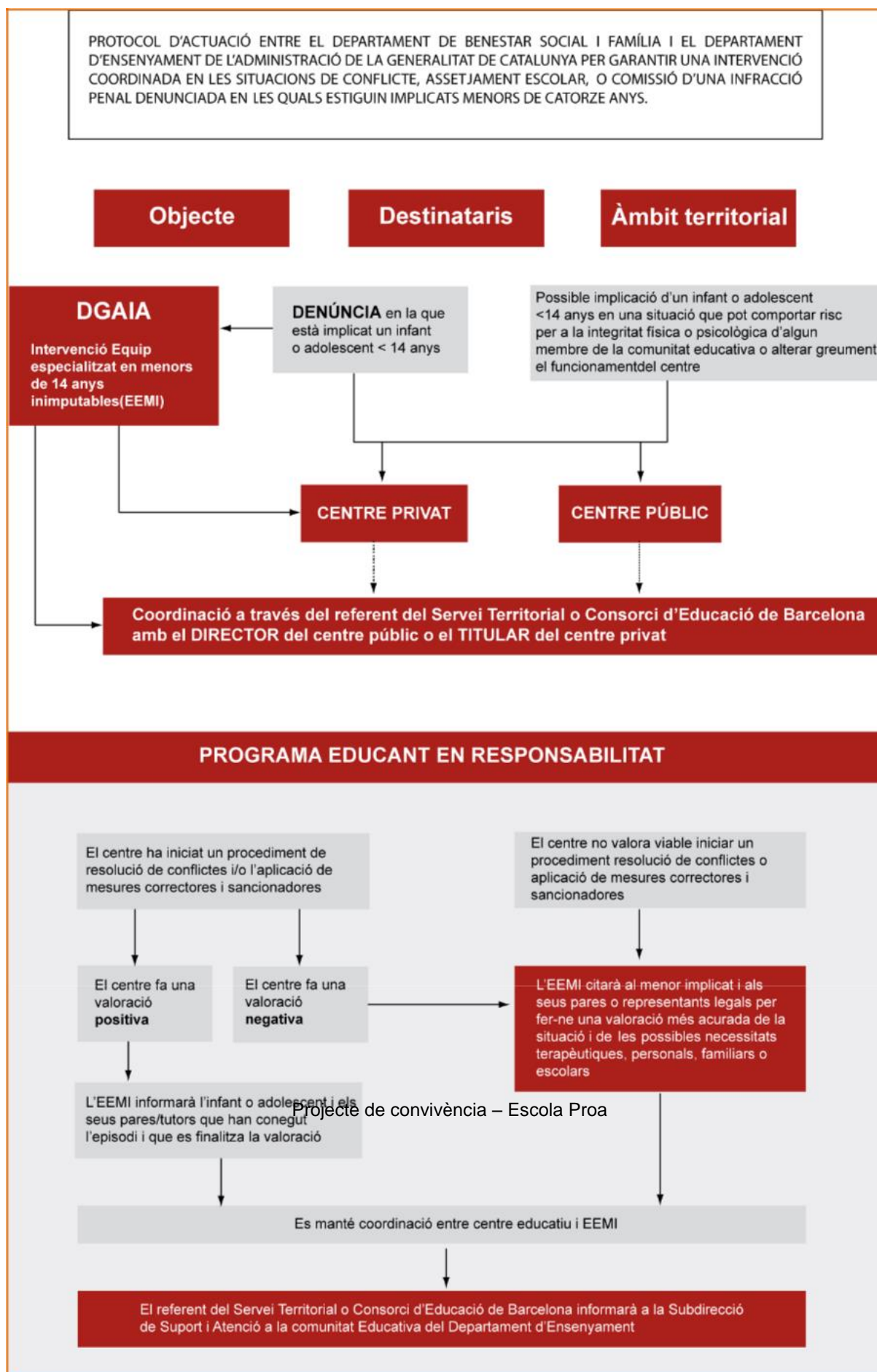
• **Annex 2**

Tal com s'ha descrit anteriorment, la Generalitat de Catalunya ofereix uns protocols que serveixen com a base per a aquesta gestió en qualsevol marc escolar i aquests han de ser els nostres referents sempre que alguna resolució s'escapi de la nostra definició.











## PROTOCOL DE PREVENIÇÓ, DETECCIÓ I INTERVENCIÓ ENFRONT EL CIBERASSETJAMENT ENTRE IGUALS

### Justificació i objectius del protocol

#### Ciberassetjament entre iguals

Conducta de maltractament psicològic d'un alumne o grup d'alumnes a un altre de manera continuada, mitjançant l'ús d'eines tecnològiques

#### Per saber-ne més

- Tipus de ciberassetjament
- Incidència en els centres educatius
- 10 punts per conèixer millor el ciberassetjament

PREVENIÇÓ

#### Centre :

- Normativa preventiva
- Valors i actituds
- Organització de centre

#### Alumnat :

- Guia de prevenció per a l'alumnat EP
- Guia de prevenció per a l'alumnat ESO
- Guia educativa sobre privacitat i protecció de dades
- Manual de bons usos digitals
- Pràctiques restauratives: cercles de diàleg

#### Professorat :

- Gestió d'aula
- Metodologies
- Autoformació i pràctica reflexiva

#### Família :

- Guia per a famílies: Prevenció d'assetjament entre iguals
- Internet i els seus usos
- Ús i abús de les tecnologies

DETECCIÓ

### INDICIS

Coneixement o sospita d'una situació de ciberassetjament escolar per part de qualsevol membre de la comunitat educativa

Indicadors

VALORACIÓ

#### Equip de valoració

- Compilació d'informació (Tutoria i altres membres de la comunitat educativa)
- Entrevista a l'alumnat implicat
- Entrevista al grup d'observadors
- Entrevista a les famílies

**DIRECCIÓ**  
Normativa

Comunicació

Inspecció d'educació

Assessorament

VALORACIÓ INFORME

**SI**

**NO**

*Reforç mesures preventives*

*Conflicte greu*

INTERVENCIÓ

Vegeu: Protocol de conflictes

Vegeu: Protocol d'actuació amb menors infractors

**Alumnat ciberassetjador**

- Atenció individualitzada
- Suport terapèutic i/o mesures educatives

**Alumnat ciberassetjat**

- Protecció
- Suport terapèutic i/o mesures educatives

**Actuacions amb el grup classe**

- Pràctiques restauratives: cercles restauratius
- Reforç cohesió de grup

**Intervenció amb les famílies**

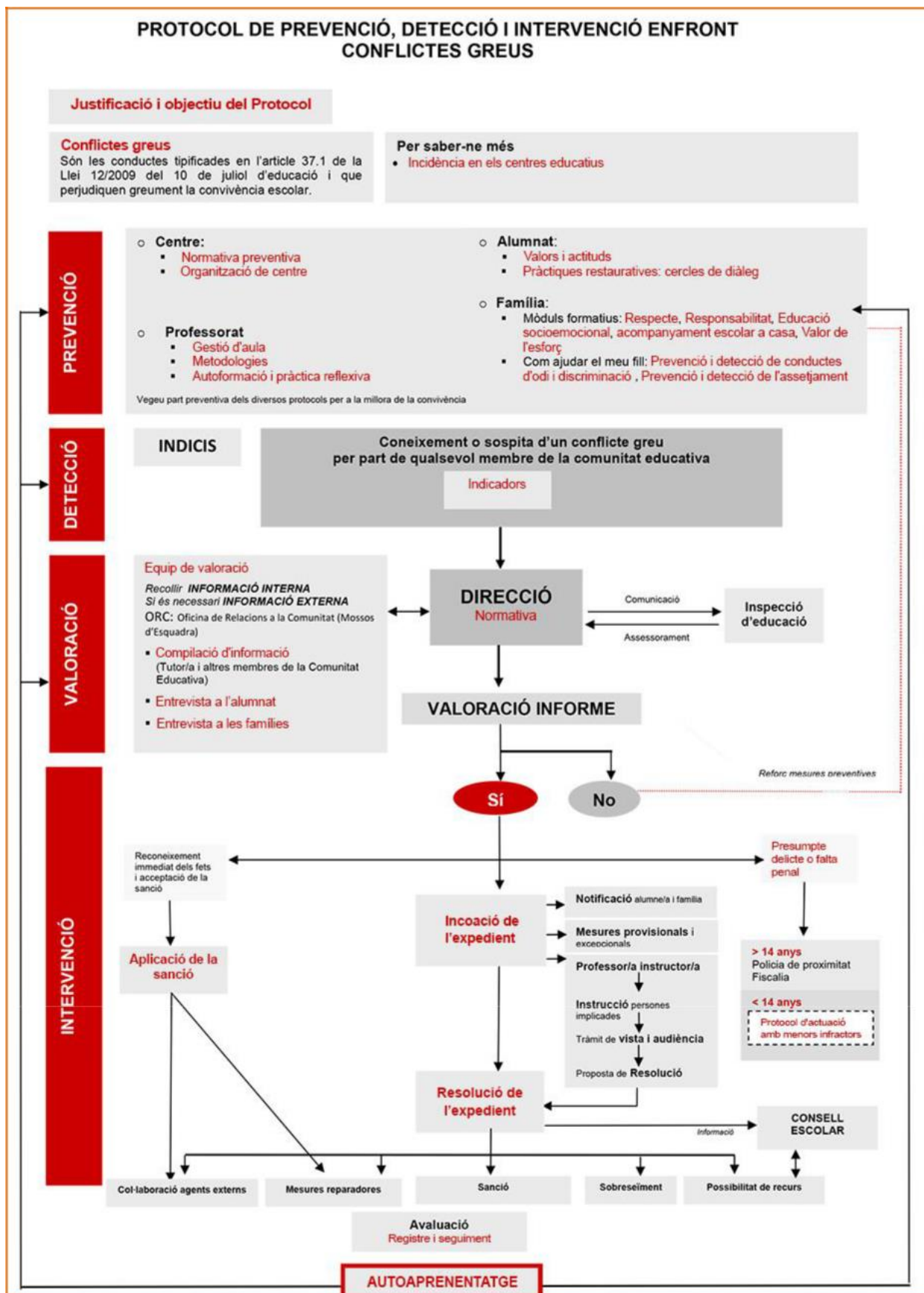
- Informació
- Suport i orientació

Possible Mediació

Avaluació

Registre i seguiment

**AUTOAPRENTATGE**



## PROTOCOL D'ACTUACIÓ ENTRE ELS DEPARTAMENTS DE TREBALL, AFERS SOCIALS I FAMÍLIES I D'ENSENYAMENT DE PREVENCIÓ, DETECCIÓ, NOTIFICACIÓ, DERIVACIÓ I COORDINACIÓ DE LES SITUACIONS DE MALTRACTAMENT INFANTIL I ADOLESCENT EN L'ÀMBIT EDUCATIU

### Introducció i objectius

#### Maltractament infantil i juvenil

Situació en què un infant o adolescent és objecte de violència, física o psíquica, sexual i/o emocional, o privació dels seus drets i del seu benestar, per acció o per omissió, per part dels pares i/o cuidadors, les persones de qui generalment depèn per al seu desenvolupament correcte o per part de qualsevol altra persona.

#### Per saber-ne més

- Tipologia de maltractaments
- Àmbit d'ampliació
- Principis d'actuació
- Indicacions per a l'aplicació i per a la implementació
- Paper de l'àmbit educatiu en la detecció del maltractament infantil
- Normativa bàsica
- Protocol Marc d'actuacions en casos d'abusos sexuals i altres maltractaments greus a menors
- Protocol de prevenció, detecció, notificació, derivació i coordinació de les situacions de maltractament infantil i adolescent en l'àmbit educatiu

### PREVENCIÓ

#### Elements de prevenció davant situacions d'abús sexual o altres maltractaments en l'àmbit educatiu

- Informació sobre abusos sexuals
- Educació afectiva i sexual
- Educació socioemocional
- Clima comunicatiu en l'àmbit escolar
- Actituds relacionals entre els professionals dels centres educatius i els infants per evitar situacions no desitjables
- Orientacions per a les famílies
- Recull d'activitats didàctiques per a la prevenció d'abusos sexuals. Educació primària
- Recull d'activitats didàctiques per a la prevenció d'abusos sexuals. Educació secundària

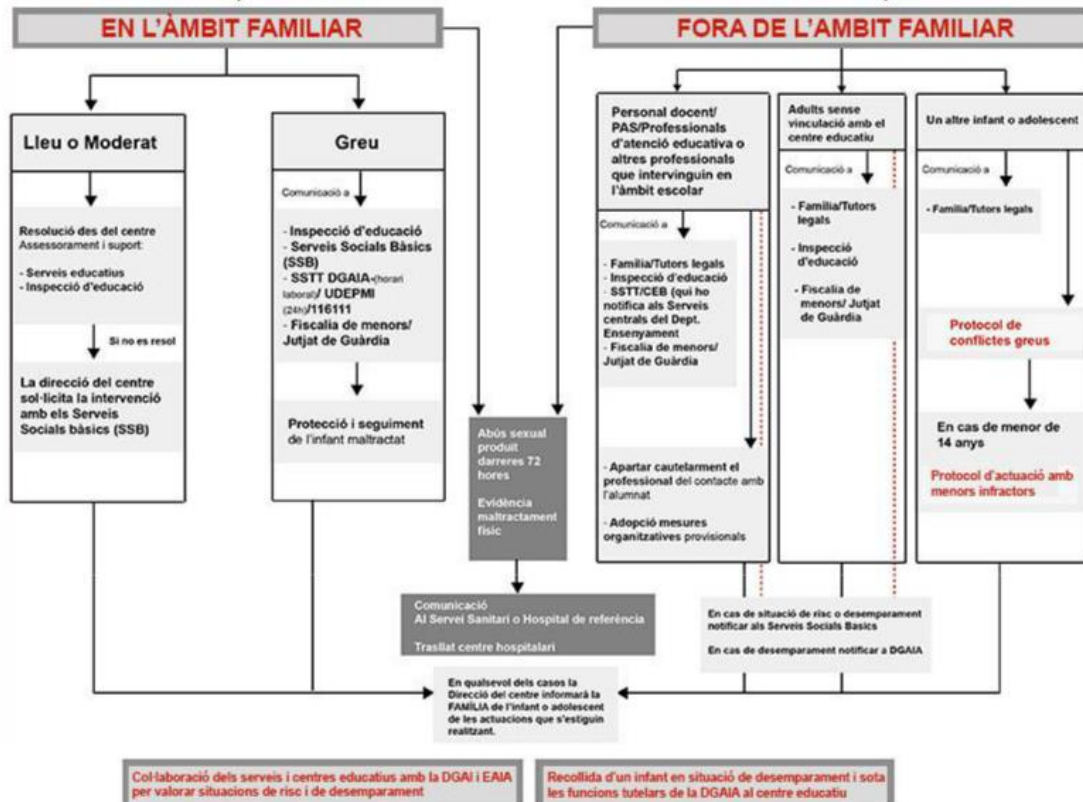
### DETECCIÓ

**Indicadors de maltractament**  
Simulador del Mòdul de Suport a la Gestió del Risc (SMSGR)

**DIRECCIÓ**

**OBSERVACIÓ O DETECCIÓ**  
per part d'un membre de la comunitat escolar

### VALORACIÓ I INTERVENCIÓ



# PREVENCIÓ, DETECCIÓ I INTERVENCIÓ DE PROCESSOS DE RADICALITZACIÓ ALS CENTRES EDUCATIUS

Protocol de prevenció, detecció i intervenció de processos de radicalització islamista

Protocol de prevenció, detecció i intervenció enfront situacions d'odi i discriminació



## PREVENCIÓ DELS PROCESSOS DE RADICALITZACIÓ

- Justificació
- Objectius

Factors de risc de radicalització

Desenvolupament personal

Context escolar

Context familiar

Context social

## PROPOSTA PEDAGÒGICA DAVANT UN ATEMPTAT

Coneixement o sospita de radicalització o pertinença a un grup radical d'un alumne per part de qualsevol membre de la comunitat educativa

Direcció

Informació Assessorament

Inspecció d'educació

A través de l'ORC

JTAS

Junta Territorial d'Avaluació i Seguiment DE i PG-ME

Presumpta infracció

Comunicació a Fiscalia

Informació Assessorament Propostes d'intervenció

Direcció

amb assessorament EAP

## INTERVENCIÓ EDUCATIVA

Mesures educatives

Alumnat  
Grup-classe  
Famílies

Circuits de derivació si s'escau

CSMIJ  
SERVEIS SOCIALS  
DGAIA

Seguiment de casos detectats

PREVENCIÓ I DETECCIÓ

VALORACIÓ

INTERVENCIÓ

PROJECTE DE CONVIVÈNCIA

DILIGÈNCIA per fer constar que l'aprovació del present document ha estat consensuada en la sessió 7 del claustre de mestres de data 04/03/2020 i aprovada en la sessió 3 de Consell Escolar de data juny de 2020 tal i com consta en els Llibres d'Actes d'aquests òrgans col·legiats.

El Secretari

Vist-i-plau

El director

SANDRA ESTRUEL DUQUE

PABLO DE MIGUEL CABEZUDO

