

PROJECTE EDUCATIU



ÍNDEX

1 INTRODUCCIÓ.	1
2 CONTEXT	1
3 MARC NORMATIU	1
4 TRETS D'IDENTITAT	2
5 PLANTEJAMENT EDUCATIU	3
6 CURRÍCULUM	4
6.1. CRITERIS D'ORGANITZACIÓ PEDAGÒGICA	4
6.2. CONGREGIÓ I DESENVOLUPAMENT DELS CURRÍCULUMS	6
6.3 AVALUACIÓ I PROMOCIÓ	7
7 ORGANITZACIÓ	8
8 PARTICIPACIÓ	9
9. PROJECCIÓ EXTERNA	10
10 AVALUACIÓ DE LA ZER	10
11 ALTRES DOCUMENTS VINCULATS AL PEZ	11

1. INTRODUCCIÓ

El PEZ és la màxima expressió de l'autonomia de centres educatius, recull la identitat de la ZER, n'explicita els objectius, n'orienta l'activitat i hi dóna sentit amb la finalitat que els alumnes assoleixin les competències bàsiques i el màxim aprofitament educatiu, tenint en compte la diversitat de condicions personals, necessitats i interessos.

El projecte educatiu és un document obert, flexible que s'anirà revisant periòdicament, sempre que es cregui oportú. Aquest document està a la disposició de tothom que formi part de la comunitat educativa de la ZER, sigui pares i mares, professors, personal del centre i alumnat.

2. CONTEXT

La Zona Escolar Rural La Font de l'Aiguadé és una unitat escolar pública i catalana formada per les escoles Les Eres de Rasquera i Pàmies de Ginestar. Es va crear el curs 1999- 2000. Les nostres escoles pertanyen a pobles petits (aproximadament d'entre set-cents i vuit-cents d'habitants) i propers (la distància entre ambdós és de 7 quilòmetres). Situats en un entorn rural, a la comarca natural de la Ribera d'Ebre. El dos municipis tenen una situació socio - econòmica molt similar.

3. MARC NORMATIU

- a. Llei Orgànica 3/2020, de 29 de desembre, d'Educació – (LOMLOE)
- b. Llei 12/2009, del 10 de juliol, d'educació –LEC. (DOGC núm. 5422, de 16.07.2009)
- c. Llei Orgànica 8/2013, de 9 de desembre, per a la millora de la qualitat educativa- LOMCE. (BOE núm. 295, de 10.12.2013)
- c. Decret 102/2010, de 3 d'agost, d'autonomia dels centres educatius. (DOGC núm 5686, de 05.08.2010).
- d. Decret 155/2010, de 2 de novembre, de la direcció dels centres educatius públics i del personal directiu professional docent (DOGC núm.5753, de 11.11.2010).
- e. Reial decret 126/2014, de 28 de febrer, pel qual s'estableix el currículum bàsic de l'educació primària (BOE núm. 52, de 1.3.2014)
- f. Reial decret 1630/2006 de 29 de desembre pel qual s'estableix els ensenyaments mínims del 2n cicle d'Educació Infantil (BOE núm. 4, de 4.1.2007)
- g. Decret 119/2015, de 23 de juny, pel qual s'estableix l'ordenació dels ensenyaments de l'educació primària (DOGC núm. 6900, de 26.6.2015)
- h. Decret 181/2008, de 9 de setembre, pel qual s'estableix l'ordenació dels ensenyaments del segon cicle de l'educació infantil (DOGC núm. 5216, de 16.09.2008).
- i. Ordre ENS/164/2016, de 14 de juny, per la qual es determinen el procediment i els documents i requisits formals del procés d'avaluació en l'educació primària. (DOGC núm. 7148, de 23.06.2016)
- j. DECRET 150/2017, de 17 d'octubre, de l'atenció educativa a l'alumnat en el marc d'un sistema educatiu inclusiu.

4. TRETOS D'IDENTITAT. Els trets característics de la nostra ZER són:

- **Qualitat de l'educació.** Es vetlla per l'assoliment de les competències bàsiques i la consecució de l'excel·lència acadèmica i humana, en un context d'equitat. El centre promou la formació del professorat per la millora constant de la qualitat pedagògica.
- **Llengua vehicular.** A les nostres escoles és el català, alhora que es procura un coneixement adequat de la llengua castellana i de la llengua anglesa.
- **Metodologia diversa i innovadora.** Es fomenta l'autonomia personal, els hàbits de treball i la responsabilitat de l'alumnat. Es promou la innovació metodològica (Projectes STEAMcat, PACTE). TALLERS, AMBIENTS, RACONS...
- **Ampliació horària.** Tots els i les alumnes de les nostres escoles (llars rurals, educació infantil i educació primària) fan una hora més al dia de classe. (*ampliació horària*)
- **Primer cicle d'Educació Infantil.** Les dues escoles que conformen la ZER tenen llar rural, seguint tota la normativa del departament d'educació. Tant alumnat com família formen part de la nostra comunitat educativa.
- **Noves tecnologies de l'aprenentatge .**Es fomenta la cultura digital treballant-la com a recurs transversal. Tots els alumnes treballen amb NNTT des de I3.
- **Llengua anglesa i castellana a partir de I3.** S'introdueixen les dues llengües d'una manera vivencial i lúdica .
A Primària, una part del Coneixement del Medi, en anglès i castellà.
- **Plàstica en anglès.** A tots els nivells es treballa la plàstica en llengua anglesa.
- **Heterogeneïtat a les aules.** A les nostres escoles, alumnes de diferents edats, interessos i necessitats, interactuen, compartint i avançant en els seus aprenentatges.
- **Atenció individual.** Els grups són reduïts la qual cosa fa que les relacions entre professorat i alumnat siguin molt properes, permetent que els mètodes de treball siguin personalitzats als alumnes. Aquest fet afavoreix també la relació amb les famílies.
- **Escola inclusiva i tractament de la diversitat.** Es respecta el ritme de treball de tot l'alumnat i el seu procés d'aprenentatge. Es treballa tenint en compte la diversitat de capacitats, edats, procedències, cultures, religions i amb la voluntat d'aconseguir una educació integral i integradora.

- **Formació inicial dels estudiants en pràctiques.** La nostra ZER és centre formador d'estudiants de Grau de mestres en les diferents modalitats.
- **Arrelada a l'entorn.** Les dues escoles formen part de la vida i de l'entorn del poble i la dinamitzen. Es fomenta la relació de tota la comunitat educativa amb la participació conjunta del professorat, alumnat, famílies i institucions. Es procura participar en les activitats de dinàmica comarcal. Els projectes d'innovació STEAM i Escola Verda estan basats en l'estudi i millora de l'entorn.
- **Compartim un projecte comú.** Es promou la relació entre mestres, alumnes i famílies de les dues escoles de la ZER realitzant diverses activitats conjuntes al llarg del curs. Es dedica una tarda de dimecres mensual per ampliar el projecte pedagògic fent treball comú presencial entre els docents d'ambdues escoles.
- **Valors democràtics.** Es treballen valors com: la llibertat personal, la responsabilitat, la solidaritat, el respecte i la igualtat. La iniciativa i la presa de decisions, a través del Consell de Petits i Grans, Consell Verd, i junta de Coproes i empenedoria.
- **Coeducació.** Tenim cura del llenguatge, materials i activitats per fomentar la igualtat real i efectiva entre dones i homes, nens i nenes.
- **Respecte i preservació del medi ambient.** Es procura el gaudi respectuós i responsable dels recursos naturals i del paisatge, fomentant la seva coneixença, preservació i els hàbits de reciclatge i de reducció de residus. La ZER està immersa en el programa ESCOLA VERDA des de l'any 2018.

5. PLANTEJAMENT EDUCATIU

OBJECTIUS I ESTRATÈGIES

Amb els següents objectius ens proposem la formació integral dels nostres alumnes, proporcionant els elements necessaris que els permetin l'adquisició de les competències bàsiques, desenvolupar les seves capacitats i assolir l'èxit escolar.

1. Millorar els resultats acadèmics de l'alumnat

Estratègies:

1.1 Millora de la competència lingüística: llengua catalana, llengua castellana i llengua anglesa.

1.2 Millora de la competència matemàtica.

1.3. Millora dels resultats de la competència de medi

2. Potenciar la cohesió social a la ZER

Estratègies:

Millora de les condicions d'inclusió i d'equitat per a tot l'alumnat.

2.1 Coneixement de les peculiaritats de cadascun dels centres, aprofitant les oportunitats que ofereix cadascuna de les poblacions i fomentant el sentiment de pertinença a la ZER.

2.2 Implicació de les famílies a les escoles i a la ZER.

2.3 Participació al PAcTE: Projecte Acceleració Transformació Educativa, on es pretén - a través del debat, la reflexió i la facilitació d'agents externs - actualitzar la visió de l'educació en clau de participació i donant èmfasi al protagonisme dels infants en el procés d'ensenyament-aprenentatge.

3. Organitzar i gestionar de manera eficient la ZER

Estratègies:

3.1 Elaboració i actualització de la documentació que sol·liciti l'administració.

3.2 Optimització dels recursos: materials i humans (Organització dels mestres itinerants) Compartir els materials elaborats als diferents cicles a través del DRIVE

3.3 Gestió eficient del treball en equip i la formació del professorat. Calendari de reunions setmanals i lideratge distribuït en comissions de treball.

3.4 Dinamització de recursos virtuals per a la millora de la coordinació. (és refereix al mateix que he ficat al 3.2 en blau?)

6. CURRICULUM

És el conjunt de competències bàsiques, objectius, continguts, mètodes pedagògics i criteris d'avaluació que treballem en cadascuna de les etapes educatives - des del primer cicle d'infantil (Llar) fins a cicle superior- per tal de garantir el nivell acadèmic adient per poder accedir a la següent etapa educativa amb èxit. Els nivells que s'imparteixen a totes les escoles de la ZER són Primer i segon cicle d'Educació Infantil i Educació Primària.

6.1. CRITERIS D'ORGANITZACIÓ PEDAGÒGICA

La nostra ZER treballa seguint una línia metodològica coherent amb els trets d'identitat abans anomenats, complint el currículum establert en els decrets, a través dels quals s'estableix l'ordenació dels ensenyaments. Es tindran en compte els següents criteris:

- Ajudar al nen/a a adquirir unes **competències bàsiques** que li siguin útils per a desenvolupar-se tan a l'escola com a la seva vida.
- Fomentar **la iniciativa, l'esperit crític, la creativitat i el gust per aprendre.**
- Decidir per a cada escola, quina és la **millor agrupació** que es pot fer per atendre l'alumnat. Aquesta serà flexible i es modificarà en funció del nombre d'alumnes de cada grup, dels espais o de les tasques que s'han de realitzar.
- Procurar que l'alumnat sigui **protagonista del seu propi aprenentatge**, tot participant activament d'aquest procés.
- Ajudar als alumnes a progressar en els seus aprenentatges, **respectant les seves capacitats intel·lectuals** i fent ús, si cal, de les mesures de suport o d'ampliació que calgui en els alumnes amb necessitats educatives especials.
- Desenvolupar a tota l'etapa d'educació Infantil les **capacitats dels alumnes** sistematitzant els aprenentatges de la lectura, l'escriptura i les matemàtiques.
- Aplicar **dinàmiques de treball cooperatiu** al llarg de tota l'escolaritat.
- Desenvolupar **projectes interdisciplinaris** que desenvolupin les diferents competències bàsiques.
- Promoure **activitats diverses**: dirigides, suggerides, o bé, lliures, que permetin a l'alumnat treballar individualment, en petit grup, en gran grup o internivells segons les necessitats educatives del moment.
- Adequar els **recursos educatius** a les necessitats i a les realitats de les nostres aules.
- Fomentar **actituds no competitives**, sinó de participació i de solidaritat, basades en l'esforç i la superació personal del treball i de la feina ben feta.
- Utilitzar les **TIC i les TAC** com a recurs didàctic en tots els seus àmbits, però, alhora, adquirint un sentit crític i responsable.
- Facilitar la participació del professorat en **activitats de formació**: seminaris, cursos, grups de treball...
- Facilitar la **coordinació** entre:

- Les **escoles** de la ZER: comissions/nuclis impulsors, claustres, equips de cicle, especialistes.
 - Les diferents **etapes educatives** dels alumnes, des de les llars d'infants fins els centres compartits i de secundària.
 - Els **mestres i els altres professionals** implicats en els procés educatiu dels nostres alumnes : EAP, Logopeda, CDIAP, CREDV, ...
- Definir **llocs singulars o específics** amb perfil propi que puguin atendre les necessitats dels centres i/o de la ZER, sempre que es consideri oportú i sigui possible fer-ho.

6.2. CONCRECIÓ I DESENVOLUPAMENT DELS CURRÍCULUMS

Infantil

En aquesta etapa, especialment, es contribueix al desenvolupament emocional i afectiu, físic i motor, social i cognitiu dels infants, en col·laboració amb les seves famílies, proporcionant-los un clima i entorn de confiança on se sentin acollits i amb expectatives d'aprenentatge.

Al llarg de l'etapa de l'educació infantil els infants hauran d'anar desenvolupant les capacitats a l'entorn dels eixos següents:

- EIX 1: Un infant que creix amb autonomia i confiança
- EIX 2: Un infant que es comunica amb diferents llenguatges
- EIX 3: Un infant que descobreix l'entorn amb curiositat
- EIX 4: Un infant que forma part de la diversitat del món.

Primària

El currículum de l'educació primària ha de contribuir a l'adquisició de les competències bàsiques. Els alumnes han de cursar totes les àrees de coneixement en cadascun dels cursos de l'etapa. L'alumnat realitzarà un projecte interdisciplinari per a cada curs.

El currículum s'organitza en àrees de coneixement que s'agrupen en àmbits segons la seva afinitat:

▪ Àmbit lingüístic

- Àrea de llengua catalana i literatura

- _ Àrea de llengua castellana i literatura
- Àrea de llengua estrangera: anglès

▪ **Àmbit matemàtic**

- Àrea de matemàtiques

▪ **Àmbit del medi**

- Àrea de coneixement del medi natural, social i cultural.
(Vinculació STEAMcat)

▪ **Àmbit artístic**

- Àrea d'educació artística: visual i plàstica, educació musical i dansa

▪ **Àmbit d'educació física**

- Àrea d'educació física

▪ **Àmbit d'educació en valors**

- Àrea d'educació en valors socials i cívics o àrea de religió.

▪ **Àmbit digital** (transversal)

▪ **Àmbit d'aprendre a aprendre** (transversal)

▪ **Àmbit d'autonomia, iniciativa personal i emprenedoria** (transversal)

Enllaç nou currículum (decret 175/2022): <https://projectes.xtec.cat/nou-curriculum/>

6.3 AVALUACIÓ I PROMOCIÓ

L'**avaluació** regula tot el procés d'ensenyament i aprenentatge. Ha de ser **formativa i formadora, contínua i global**, amb l'objectiu d'identificar els continguts i les competències assolides pels alumnes. També ha de permetre detectar les dificultats del procés d'aprenentatge tan bon punt es produeixen i trobar estratègies per superar-les.

El procés de l'avaluació es comparteix amb l'alumnat per tal de fer-lo partícip del procés d'aprenentatge.

El resultat de l'avaluació final de cada nivell permet al tutor/a i a l'equip docent, tenir informació per prendre decisions sobre la promoció de l'alumne al nivell següent. Les

decisions es prenen promovent l'acord amb la família, i seguint els criteris establerts per la normativa vigent.

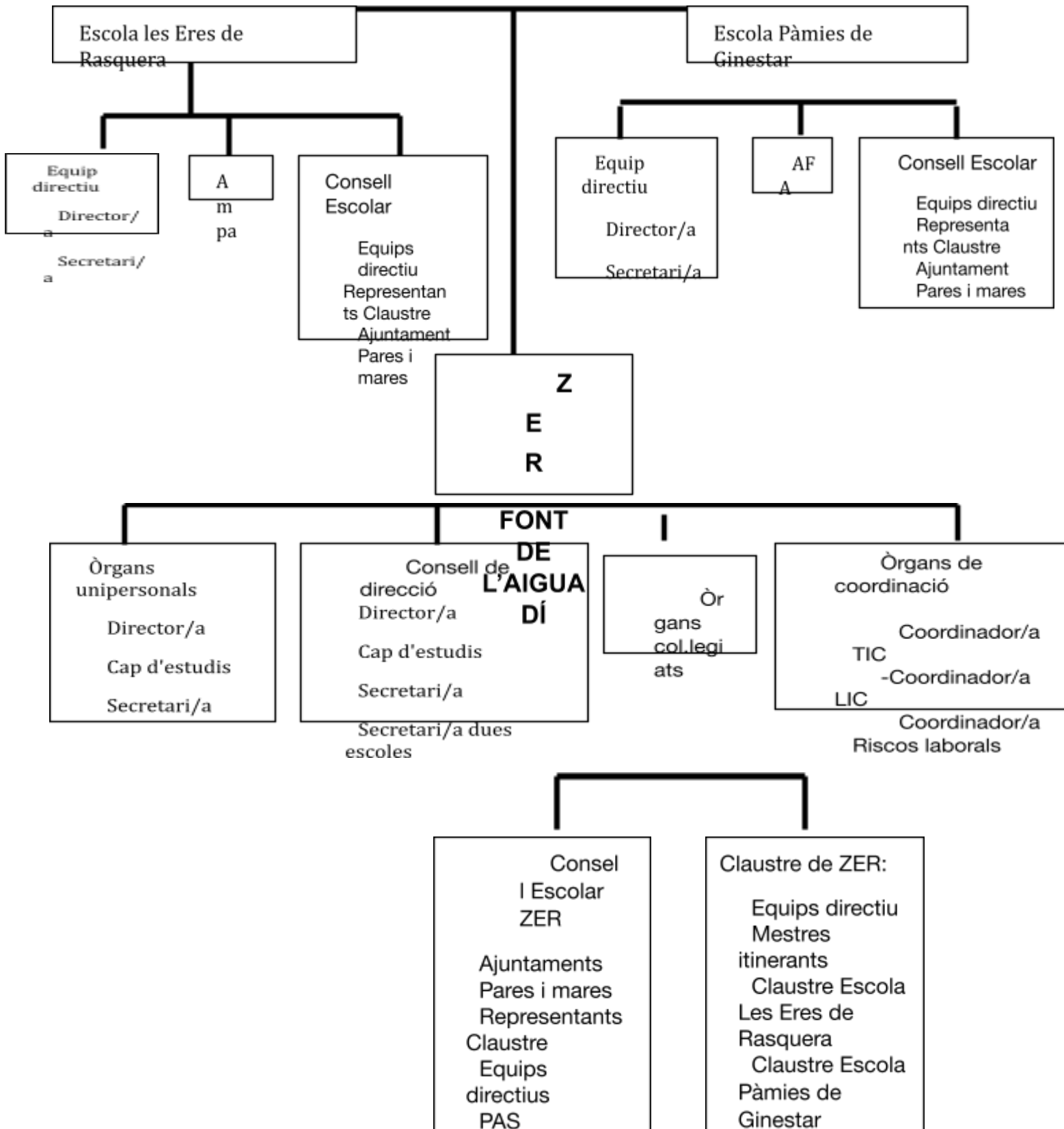
En finalitzar cada curs de primària s'avaluen les competències pròpies de cada àmbit agrupades en dimensions i el resultat global de l'àrea.

En finalitzar els cursos de 2n, 4t i 6è, a més, s'avaluarà el grau d'assoliment de les competències dels àmbits transversals.

Hi ha una comissió, la CAEI, que es reuneix periòdicament i vetlla per de l'atenció a la diversitat dels alumnes



7. ORGANITZACIÓ



8. PARTICIPACIÓ

La participació de les famílies s'entén com una peça clau en el funcionament de l'escola, treballem plegats, compartint criteris i objectius.

Durant els primers mesos de cada curs, es realitza una reunió de benvinguda i acollida a tots els pares, on s'explica la planificació prevista pel curs, el funcionament de la ZER i de l'escola.

A cada cicle, a **començament de curs**, la tutora /r fa una *reunió informativa*, pedagògica i metodològica amb els pares, on s'informa dels objectius i dels criteris d'avaluació.

Durant el **segon trimestre** es fan les entrevistes individuals del tutor/a amb els pares. Si és convenient, es poden fer altres reunions individuals amb els pares a petició de qualsevol de les parts.

Hi ha una AMPA/AFA a cada centre escolar que funciona de manera independent, malgrat puguin realitzar reunions periòdiques o puguin decidir organitzar activitats conjuntes.

Són associacions legalment constituïdes i federades a la FAPAC. Organitzen activitats extraescolars diverses, gestionen el menjador, sempre que en tinguin, i faciliten la compra o socialització de llibres de text/ **quaderns de treball**. Col·laboren en les activitats i celebracions de les escoles i la ZER i ens ajuden en la compra d'equipament per a les escoles.

L'Equip Directiu de ZER vetllarà per facilitar una adequada acollida a tots els membres del claustre, sigui quin sigui el moment de la seva incorporació. Els facilitarà el document del Pla d'Acollida, revisat anualment, i els assignarà alguna de les coordinacions de ZER, si és possible.

En el cas que hi hagi estudiants de pràctiques, se'ls acollirà seguint el protocol del Pla d'Acollida corresponent i se'ls facilitarà el Pla de Treball.

9. PROJECCIÓ EXTERNA

Les escoles i la ZER participen i col·laboren en iniciatives i activitats realitzades a nivell local i comarcal, sempre que serveixin per millorar l'educació i cultura dels nostres alumnes. Aquestes activitats queden recollides en la PGA.

La ZER disposa d'un bloc on es pot veure les característiques i organització de la ZER. Aquesta pàgina està enllaçada als blocs de cada escola on es donen a conèixer algunes

de les activitats que es realitzen amb els alumnes. Poden ser experiències fetes a l'aula, a l'escola o a nivell de ZER.

10. AVALUACIÓ DE LA ZER

Els indicadors de progrés que ens permeten veure l'assoliment dels objectius formulats al PEZ són:

Millorar els resultats acadèmics de l'alumnat:

- Índex d'alumnes que superen les proves de competències bàsiques. (avaluació externa)
- Índex d'alumnes que superen les proves d'avaluació diagnòstica. (avaluació interna)
- Índex d'alumnes que promocionen.

Potenciar la cohesió social de la ZER:

- Grau de satisfacció de l'alumnat.
- Grau de satisfacció del professorat.
- Grau de satisfacció de les famílies.

Organitzar i gestionar de manera eficient la ZER:

- Grau de satisfacció del professorat.
- Taxa de participació del professorat en activitats de formació.

11. ALTRES DOCUMENTS VINCULATS AL PEZ

La ZER disposa dels següents documents marc elaborats, que s'actualitzen d'acord amb les indicacions de la Inspecció Educativa.

- NORMES D'ORGANITZACIÓ I FUNCIONAMENT (NOFZ)
- CARTA DE COMPROMÍS
- PLA D'ACOLLIDA
- PLA D'ATENCIÓ A LA DIVERSITAT
- PROJECTE LINGÜÍSTIC
- PLA DE TREBALL DE PRÀCTIQUES
- PLA LECTOR DE DE ZER
- PLA D'EMERGÈNCIA DE CENTRE
- PLA TAC/ ESTRATÈGIA DIGITAL DE ZER
- PROJECTE DE CONVIVÈNCIA
- PLA D'ACCIÓ TUTORIAL

Aquest Projecte Educatiu de ZER fou modificat, presentat i aprovat en Consell Escolar de la ZER Font de l'Aiguadé el 29 de gener de 2024.