

Pla d'organització Institut Sunsi Móra curs 2020-2021

2 de setembre de 2020

Material elaborat per l'equip directiu de l'Institut Sunsi Móra

Material elaborat per l'equip docent de l'Institut Sunsi Móra

Taula de continguts

1. Introducció.....	3
2. Contingut del pla d'obertura.....	3
2.1 Diagnosi	3
2.2 Organització dels grups estables	4
2.3 Criteris organitzatius dels recursos per a l'atenció de l'alumnat amb necessitat específica de suport educatiu.....	7
2.4 Organització de les entrades i sortides.....	7
2.5 Organització de l'espai d'esbarjo.....	9
2.6 Reunions Òrgans col·legiats, àmbits, equips docents i comissions.....	10
2.7 Relació amb les famílies i amb la comunitat educativa.....	10
2.8 Pla de neteja.....	10
2.8.1 Mesures de neteja d'espais després del seu ús.....	10
2.8.2 Higiene de mans.....	11
2.8.3 Gestió de residus.....	11
2.9 Extraescolars i acollida.....	12
2.10 Reunions dels òrgans unipersonals i col·lectius de coordinació i govern.....	13
2.11 Protocol d'actuació en cas de detectar un possible cas de covid-19.....	14
3. Seguiment del pla.....	16
4. Organització horària.....	16
5. Organització pedagògica, en una situació de pandèmia com l'actual i en cas de confinament parcial o tancament del centre.....	17
5.1 Confinament parcial.....	19
5.2 Confinament total.....	19
5.2.1 Seguiment de les tasques.....	20
5.2.2 Coordinació professorat.....	20
5.2.3 Coordinació i comunicació amb l'alumnat i famílies.....	21
5.2.4 Seguiment específic alumnat NESE.....	23
5.2.5 Programa de diversificació curricular Passarel·les.....	23

1. Introducció

Aquest document ha estat elaborat en base a les instruccions enviades als centres educatius per part de la Direcció General de Currículum i Personalització *instruccions específiques per a l'organització de l'obertura dels centres d'educació especial (juny 2020)* i el Pla d'actuació aprovat pel PROCICAT el dia 3 de juliol de 2020. Aquest Pla, s'ha elaborat amb l'acompanyament de la inspecció educativa.

Les mesures definides s'adaptaran a les normes i criteris adoptades pel Govern, amb caràcter general o territorial. Per exemple si, així com ha estat, a nivell general el Departament de Salut marca que les mascaretes són obligatòries fins i tot en cas de poder mantenir la distància de seguretat, aquesta mesura afectarà també a l'Institut Sunsi Móra

2. Contingut del pla d'obertura

2.1. Diagnosi

Des del moment que es va decretar el confinament, el darrer curs va ser un curs amb un final veritablement difícil per a tota la comunitat escolar. La irrupció de la pandèmia i el confinament a partir del dia 12 de març va obligar a fer un replantejament a nivell organitzatiu i administratiu i de gestió. En qüestió d'hores, es va haver de canviar de paradigma. De treballar presencialment, es va passar a fer-ho telemàticament. Conscients, però, de la importància d'actuar amb rapidesa, vam establir calendaris de reunions d'equips d'àmbit i docents de manera immediata. Es van programar actuacions (sessions lectives, tutories amb alumnat i famílies online, etc.) per tal de garantir un funcionament amb una certa normalitat. Conseqüentment, l'àmbit principal d'actuació del centre, el pedagògic, no es va veure perjudicat. Els alumnes amb una situació més desfavorable van rebre un seguiment més exhaustiu amb ajuts a nivell digital (ordinadors portàtils i connexió a la xarxa) per tal de garantir el seguiment del curs a distància i també per facilitar la comunicació amb el professorat i la psicopedagoga del centre. El fet de treballar de manera interdisciplinària, transversal, amb metodologies actives...com ha vingut fent el centre al llarg dels darrers cursos, va permetre continuar amb l'activitat acadèmica. El projecte educatiu, per tant, no es va veure alterat si bé se'n va modificar algun aspecte.

Abans del període de confinament, a 1r i 2n d'ESO es va seguir agrupant les matèries en 3 àmbits transversals (distribuïts en franges de dues hores cada àmbit), anomenats "Humanístic", STEM i "Expressió". El fet d'haver treballat sota aquest "paraigües", per àmbits, de manera integrada i transversal a partir de la introducció de seqüències formadores, es va valorar positivament per les famílies. A més, a inicis de curs el centre va oferir a les famílies de nova incorporació que ho desitgessin, la possibilitat d'assistir a una sessió formativa en aquesta metodologia. Això va ajudar a les famílies a poder fer un mínim acompanyament dels seus fills i

filles al llarg del confinament. Atès que aquesta sessió informativa va obtenir una resposta molt positiva per part de les famílies, es tornarà a realitzar, enguany, de manera telemàtica.

La vocació internacional és un dels pilars del projecte educatiu del centre. En l'escenari d'emergència sanitària el nostre alumnat només va poder participar en l'estada lingüística a Dublín (amb alumnat de 2n d'ESO), que es va realitzar just abans del confinament pel COVID-19. A 3r d'ESO no es va poder realitzar l'intercanvi a Berlín, ni a 4t d'ESO l'intercanvi amb un centre de Suïssa. Ha estat un dels efectes negatius de la pandèmia i lamentem que el nostre alumnat no hagi pogut fruit d'aquestes experiències.

De cara a un escenari futur més favorable, el centre té previst reprendre totes aquestes activitats.

El segell distintiu del centre (és a dir, la línia pedagògica) està consolidat i ha superat l'etapa de confinament amb molt bona nota malgrat l'emergència sanitària i l'escenari d'incertesa que es va dibuixant.

2.2. Organització dels grups estables

A nivell organitzatiu el curs 2020-2021 s'ha estructurat en 13 grups estables. Aquests es distribueixen de la següent forma: 3 agrupaments (de 20 alumnes cadascun) a 1r d'ESO, 3 grups ordinaris a 2n d'ESO, 2 grups ordinaris a 3r d'ESO, 3 agrupaments (d'uns 20 alumnes cadascun) a 4t d'ESO, 1 grup ordinari a 1r de Batxillerat i un altre a 2n de Batxillerat.

L'alumnat de 1r d'ESO és un alumnat especialment sensible degut a que inicien una nova etapa acadèmica i necessiten un major acompanyament, especialment després de la situació sanitària que els ha mantingut confinats i allunyats de l'escola. Per aquest motiu el nivell s'ha organitzat en tres agrupaments de 20 alumnes. Amb aquests agrupaments es pretén una millor acollida i seguiment de l'alumnat en el seu primer curs a l'institut així com una correcta assimilació de la metodologia activa del centre.

El nivell de 2n d'ESO el formen 3 grups de 28 alumnes. Aquests són els grups més nombrosos de l'institut. Tot i que ja formen part de l'institut des de fa un any són, juntament amb els grup de 1r, l'alumnat que també necessita més acompanyament i atenció. És per aquest motiu que es destinarà el major nombre d'hores de suport a 2n d'ESO. Es tracta de professorat que intervindrà directament en els àmbits o que podrà dedicar-se a fer tasques de reforç amb alumnat amb dificultats.

En el segon cicle de l'ESO, el 3r es divideix en dos grups estables de 28 alumnes. Aquests grups d'alumnes ja es troben consolidats i plenament integrats a l'institut. D'altra banda, les seves necessitats canvien respecte a les del primer cicle. En aquesta etapa es comença una orientació cap els diferents itineraris acadèmics que requereix l'últim curs de l'ESO. Per aquest motiu, la figura del/de la tutor/a i l'orientadora pedagògica formen un tàndem molt important. Ells coneixen als alumnes i, juntament amb les seves famílies, són la millor guia per ajudar-los a definir el seu futur.

El nivell de 4t d'ESO ha estat configurat en 3 agrupaments estables de 17, 21 i 15 alumnes, respectivament, d'acord amb la tria d'optatives que l'alumnat ha fet i que formen els tres itineraris. Per tal d'assegurar que el final d'etapa s'assoleixi de la millor forma, els agrupaments s'han fet seguint els itineraris de STEM, que és la modalitat de batxillerat que ofereix el centre, Humanístic i Aplicat.

a) Grups estables curs 2020-2021

Grup	nº alumnes	Docents		TIS, educador/a EE, TIE, Aux d'EE, monitors. Personal d'atenció educativa		Espai	
		Estable	Temporal	Estable	Temporal	Estable	Temporal
1r ESO A	20	1	6	-	-	Aula 1rA	Laboratori, Taller i Centre esportiu Possibilitat d'ús (1h. Setmanal)
1r ESO B	20	1	6	1 Vetllador	-	Aula 1r B	Laboratori, Taller i Centre esportiu Possibilitat d'ús (1h. Setmanal)
1r ESO C	20	1	6	-	-	Aula 1r C	Laboratori, Taller i Centre esportiu Possibilitat d'ús (1h. Setmanal)
2n ESO A	28	1	7	-	-	Aula 2n A	Laboratori, Taller i Centre esportiu Possibilitat d'ús (1h. Setmanal)
2n ESO B	28	1	7	-	-	Aula 2n B	Laboratori, Taller i Centre esportiu Possibilitat d'ús (1h. Setmanal)
2n ESO C	28	1	7	-	-	Aula música	Laboratori, Taller i Centre esportiu Possibilitat d'ús (1h. Setmanal)

3r ESO A	28	1	8	-	-	Aula 3r A	Laboratori, Taller i Centre esportiu Possibilitat d'ús (1h. Setmanal)
3r ESO B	28	1	8	1 Vetllador		Aula 3r B	Laboratori, Taller i Centre esportiu Possibilitat d'ús (1h. Setmanal)
4t ESO A	17	1	8		1 Logopeda	Aula 4t A	Laboratori, Taller i Centre esportiu Possibilitat d'ús (1h. Setmanal)
4t ESO B	21	1	8			Aula 4t B	Laboratori, Taller i Centre esportiu Possibilitat d'ús (1h. Setmanal)
4t ESO C	15	1	8			Aula 4t C	Laboratori, Taller i Centre esportiu Possibilitat d'ús (1h. Setmanal)
1r Batxillerat	16	1	10			Aula 1r Bat	Laboratori, Taller i Centre esportiu Possibilitat d'ús (1h. Setmanal)
2n Batxillerat	14	1	10			Aula 2n Bat	Laboratori, Taller i Centre esportiu Possibilitat d'ús (1h. Setmanal)

b) Activitats o matèries subjectes a barreja de grups estables

Activitat o matèria	Grup estable de procedència	Docent	nº d'hores setmanals	observacions
Alemanys	4t A i 4t B	Janine Sprünker	3	Seguint les mesures de seguretat, es barrejaran aproximadament 11 alumnes de 4tA amb 9 alumnes de 4t B
Filosofia	4t A i 4t B	Toni Muñoz	3	Seguint les mesures de seguretat, es barrejaran aproximadament 2 alumnes de 4tA amb 21 alumnes de 4t B
Tecnologia	4t A i 4t B	Marta Pérez	3	Seguint les mesures de seguretat, es barrejaran aproximadament 6 alumnes de 4tA amb 15 alumnes de 4t B
Biologia i geologia	4t A i 4t B	Ignasi Oliveras	3	Seguint les mesures de seguretat, es barrejaran aproximadament 17 alumnes de 4tA amb 2 alumnes de 4t B

2.3. Criteris organitzatius dels recursos per a l'atenció de l'alumnat amb necessitat específica de suport educatiu.

El fet de treballar per àmbits, en equip, facilita que l'alumnat amb necessitats educatives s'integri en el grup i rebi constantment el suport dels/de les company(e)s. Els equips d'alumnes es configuren sempre atenent a aquesta diversitat. A més, en treballar per àmbits, en equip, el professorat pren consciència de les necessitats de cada grup i/o cada alumne dins d'un grup i, a partir dels PIs que s'elaboren conjuntament amb els psicopedagogs i les psicopedagogues, poden atendre aquesta diversitat de manera molt personalitzada. El nostre centre, així mateix, compta amb personal extern de suport als alumnes amb dificultats auditives, motrius i intel·lectuals. Aquest personal està assignat a un alumne en concret i, per tant, formen part del grup estable, ja que aquests alumnes pertanyen a classes diferents. Si no disposem d'un vetllador per alumne es comptabilitzaran el número d'hores que dedica cada terapeuta amb els alumnes i esdevindrà personal estable aquell que passi més hores amb un determinat alumne. Per a la resta d'alumnes serà considerat temporal. Així doncs, hauran de seguir les mateixes indicacions de seguretat i higiene del personal temporal.

2.4. Organització de les entrades i sortides.

El nostre centre està ubicat en mòduls prefabricats. Aquest curs disposem de 3 accessos d'entrada i sortida del recinte i 4 entrades i sortides als mòduls (*imatge*

1). Dues entrades a la banda del carrer Rial Mas Figuerola, per on accediran els alumnes de 1r i 2n d'ESO i una entrada des del carrer Jaume Romagosa i Duran per on accediran esglaonadament els alumnes de 3r, 4t, 1r i 2n de batxillerat. L'accés es farà per nivells, amb un interval de 5 minuts entre aquests, com es mostra a la taula superior.

CURS-NIVELL-GRUP	ACCÉS RECINTE	ACCÉS MÒDULS	HORA D'ENTRADA I DE SORTIDA
1r A , B i C	Barri principal d'accés al centre al C. Rial Mas Figuerola	Porta del davant (consergeria)	Entrada 7:55h Sortida 14:30h
2n A , B i C		2a porta del davant (entre les classes de 1r i 2n) Accés que s'ha habilitat	Entrada 8:00h Sortida 14:35h
3r A i B 1r de Batxillerat	Barri localitzat a C. Jaume Romagosa Duran	Porta del darrera 1 (accés a través del pati) Porta al costat de l'aula de música.	Entrada 7:55h Sortida 14:30h
4t A , B i C Passarel·les 2n de Batxillerat		Porta del darrera 2 (accés a través del pati) Porta al costat de l'aula de música.	Entrada 8:00h Sortida 14:35h

Observacions:

En qualsevol cas i, tal i com preveu la normativa, per garantir les mesures de prevenció a les entrades i sortides del centre, així com en els passadissos i llocs de concurrència, a banda de portar la màscara, els alumnes i el personal del centre educatiu hauran de procurar mantenir la distància de seguretat d'1,5 metres.

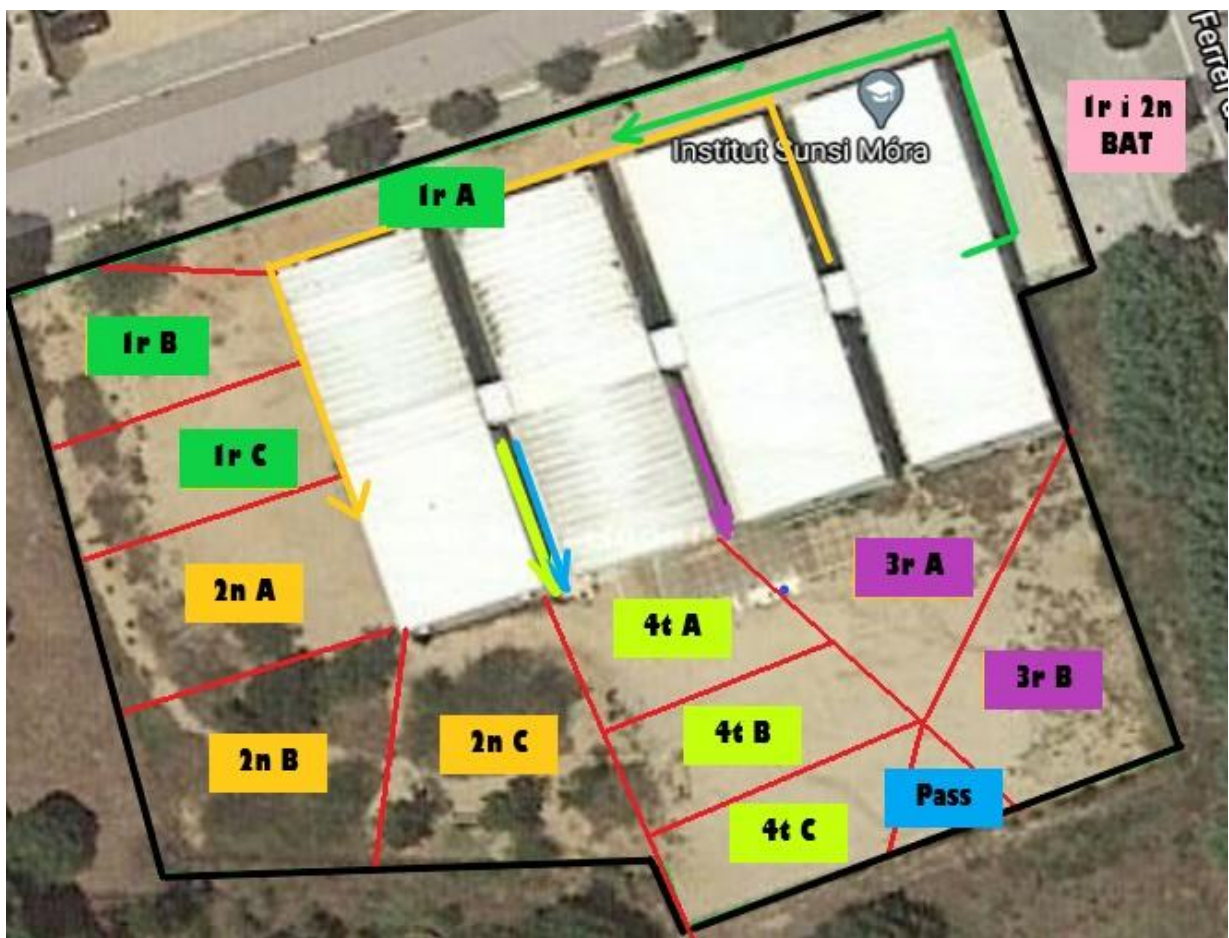


2.5. Organització de l'espai d'esbarjo.

Un cop finalitzades les classes anteriors a les franges d'esbarjo, tots els alumnes romandran a la seva aula per esmorzar i a continuació sortiran al pati de manera esglaonada i per la porta que cada grup té assignada. L'ús de màscara serà obligatori al llarg de tota la jornada i només podrà ser retirada l'estona necessària per esmorzar. Al sortir al pati els alumnes accediran per la mateixa porta per la qual entren al matí i es situaran a la zona assignada.

Els alumnes de Batxillerat podran sortir del centre mantenint les distàncies i, sempre, amb màscara.

En tornar a l'aula, tant l'alumnat com el professorat seguiran escrupolosament les mesures higièniques que es recullen al document "protocol d'inici de curs" i que es reproduïxen en aquest pla en un altre apartat. A l'aula, cada professor(a) tindrà a disposició seva, un spray amb el producte higienitzant per assegurar que cada alumne es renta les mans en retornar a l'aula.



2.6. Reunions Òrgans col·legiats, àmbits, equips docents i comissions.

Els claustres, consells escolars, reunions de l'AMPA, etc. es faran telemàticament per evitar concentracions de personal en un espai reduït i amb una certa durada.

Les reunions d'equip docent es realitzaran al centre en horari presencial, així com les reunions d'àmbit.

Pel que fa a les comissions socials i d'atenció a la diversitat de l'alumnat NESE i altres tipologies es duran a terme físicament al centre.

2.7. Relació amb les famílies i amb la comunitat educativa

Tal i com fem constar a la part de diagnosi inicial, les reunions informatives de principi de curs, que tenen com a objectiu acollir i informar a les famílies del centre, es duran a terme de manera telemàtica.

El seguiment amb les famílies es farà preferentment per telèfon i correu electrònic. En cas de fer una trobada presencial, es farà mantenint totes les mesures de seguretat. En funció de la situació de pandèmia i si la família pot es preferible fer-la per videoconferència.

2.8. Pla de neteja

El pla de neteja del centre s'ha dissenyat seguint les instruccions del document de Salut i la llista de comprovació de l'annex 2 del Pla d'actuació en el marc de la pandèmia elaborat amb el Departament de Salut per Covid-19 del 3 de juliol de 2020.

2.8.1. Mesures de neteja d'espais després del seu ús

La ventilació és una de les principals mesures de prevenció de contagis en espais interiors. Totes les instal·lacions interiors del centre es ventilaran abans de l'entrada i la sortida dels alumnes i cada dues hores durant el dia durant, almenys, 10 minuts cada vegada. Totes les aules han de poder ser adequadament ventilades. Si és possible, es deixaran les finestres obertes durant les classes.

El centre disposa de diferents punts amb dispensadors de solució hidroalcohòlica/producte higienitzant per l'ús de tot el personal del centre.

La neteja dels espais es dura a terme tant pel personal docent i l'alumnat com pel personal no docent. En aquest sentit diferenciem entre espais estables i no estables.

Els espais estables són aquells que estan ocupats pels grups estables i que no es comparteixen ni són utilitzats per un altre grup. La neteja d'aquests es durà a terme de la següent manera:

- El personal de neteja realitzarà una neteja i desinfecció completa al final de la jornada.

- Abans de començar la jornada el/la persona de PAS encarregada obrirà i ventilarà les aules 10 minuts abans de l'arribada dels alumnes.
- En horari lectiu els alumnes i el professorat estable mantindran l'aula neta i prendran les següents mesures:
 - En arribar a l'aula s'aplicaran la solució hidroalcohòlica.
 - Abans de cada pati obriran les finestres per afavorir la seva correcta ventilació i netejaran taula i cadira amb la solució hidroalcohòlica.
 - Al finalitzar les classes els/les alumnes escombraran l'aula, fet que ja és habitual dins les tasques dels alumnes al centre, i desinfectaran la seva cadira i taula abans de marxar.

Pel que fa als espais temporals, dels quals poden fer ús diferents grups, la seva neteja i desinfecció es durà a terme de la següent manera:

- El personal de neteja realitzarà una neteja i desinfecció completa al final de la jornada.
- Abans de començar la jornada el/la persona del PAS encarregada obrirà i ventilarà les aules durant 10 minuts.
- En començar i finalitzar l'activitat lectiva en aquella aula, el professorat i els alumnes entraran a l'aula (amb la màscara) i desinfectaran taules, cadires i altres estris utilitzats durant la classe amb solució hidroalcohòlica.
- En finalitzar la classe, els ocupants tornaran a obrir les finestres per a la ventilació de l'aula durant 10 minuts.

2.8.2. Higiene de mans

Es tracta de la mesura més efectiva per a preservar la salut dels alumnes i del personal docent i no docent. Aquesta es farà utilitzant una solució hidroalcohòlica.

En el cas dels alumnes es requereix el següent procediment:

- A l'arribada i a la sortida del centre educatiu
- Abans i després dels àpats
- Abans i després d'anar al vàter.
- Abans i després de les diferents activitats (també de la sortida al pati)

En el cas del personal que treballa a l'escola, el rentat de mans es durà a terme:

- A l'arribada al centre, abans del contacte amb els alumnes.
- Abans i després d'entrar en contacte amb els aliments.
- Abans i després d'anar al vàter.
- Com a mínim una vegada cada 2 hores.
- Després d'haver efectuat la neteja de l'aula.

2.8.3. Gestió de residus

La recollida selectiva de residus es durà a terme seguint les mesures d'higiene i precaució establertes al començament d'aquest apartat. L'alumnat participarà activament en aquesta recollida encarregant-se de buidar les papereres de la seva aula estable als contenidors proveïts per l'ajuntament situats a la part exterior del centre. La recollida es durà a terme diàriament i estarà inclosa dins el calendari de neteja d'aula.

Els residus generats en espais temporals es recolliran diàriament pel personal de neteja seguint el procediment establert en el Pla d'actuació aprovat pel PROCICAT el dia 3 de juliol de 2020.

2.9. Extraescolars i acollida

*Atès que les activitats extraescolars comencen a l'octubre no podem oferir una informació més detallada. Aquesta es podrà aportar al llarg de les properes setmanes.



ACTIVITATS EXTRAESCOLARS INS. SUNSI MÓRA 20/21

HORARI	DILLUNS	DIMARTS	DIMECRES	DIJOUS	DIVENDRES
15:15h a 16:45h	ALEMANY ALT ANGLÈS INTERMEDI	XINÈS BÀSIC-REFORÇ ANGLÈS ALT ROBÒTICA AVANÇADA	XINÈS ALT ALEMANY INTERMEDI ANGLÈS BÀSIC-REFORÇ	XINÈS INTERMEDI ALEMANY BÀSIC-REFORÇ PREPARACIÓ B2- FIRST DIBUIX I PINTURA ROBÒTICA INICIAL	REPOSTERIA CREATIVA MODELAR EN 3D TEATRE MUSICAL
15:15h a 17:15h					MAQUILLATGE ARTÍSTIC I CARACTERITZACIÓ
17:00h a 19:00h	IMPRESSIÓ 3D				

2.10. Reunions dels òrgans unipersonals i col·lectius de coordinació i govern.

Òrgans	Tipus de reunió	Format de la reunió (preferiblement)	Periodicitat
Equip directiu	Planificació	Presencial	Dues per setmana
Equip directiu + Coordinadors	Planificació i Coordinació	Presencial	Una per setmana
Equip docent de 1r	Coordinació	Presencial	Una per setmana
Equip docent de 2n	Coordinació	Presencial	Una per setmana
Equip docent de 3r	Coordinació	Presencial	Una per setmana
Equip docent de 4t	Coordinació	Presencial	Una per setmana
Equip docent de batxillerat	Coordinació	Presencial	Una per setmana

Òrgans	Tipus de reunió	Format de la reunió	Periodicitat
Reunions Tutors + Coordinadors cicle	planificació i coordinació	presencial	una per setmana
Equip d'àmbit HUM	planificació i coordinació	Presencial	una per setmana
Equip d'àmbit STEM	planificació i coordinació	Presencial	una per setmana
Equip d'àmbit EXPRESSIÓ	planificació i coordinació	Presencial	una per setmana
Equip d'àmbit TIL	planificació i coordinació	Presencial	una per setmana

Claustre	informació Planificació	Videoconferència	un per trimestre
Consell Escolar	informació Planificació	Videoconferència	Un o dos per trimestre

2.11. Protocol d'actuació en cas de detectar un possible cas de covid-19

Segons recull el marc del conjunt de mesures de prevenció i protecció de la salut contemplades en el Pla d'actuació per al curs 2020-2021 per a centres educatius en el marc de la pandèmia, la simptomatologia compatible amb la COVID-19 és la següent:

- Febre o febrícula
- Tos
- Dificultat per a respirar
- Mal de coll
- Alteració del gust o de l'olfacte
- Vòmits i/o diarrees
- Mal de cap
- Malestar
- Calfreds
- Dolor muscular

Davant d'una persona que comença a desenvolupar símptomes compatibles amb la COVID-19 al centre educatiu:

- Se l'ha de portar a un espai separat d'ús individual ben ventilat.
- Si la persona presenta símptomes de gravetat (dificultat per respirar, afectació de l'estat general per vòmits o diarrea molt freqüents, dolor abdominal intens, confusió, tendència a adormir-se...) caldrà trucar al 061.

A continuació, el director del centre educatiu haurà de realitzar les següents accions:

- En el cas que es tracti d'un/a alumne/a, establir contacte immediat amb la família per tal que vingui a buscar-lo.
- Recomana a la persona o a la família (en el cas d'un/a menor) que es traslladin al domicili i, des d'allí, contactin telefònicament amb el seu centre d'atenció primària de referència. Es recomana que sigui el CAP de referència de la persona, del sistema públic de salut, per tal de facilitar la traçabilitat del contagi i el seguiment epidemiològic.

En cas d'aparició de símptomes en un treballador o treballadora, cal que:

- No assisteixi al centre
- Es posi en contacte amb el seu metge de capçalera

En cas de treballadors i treballadores del Departament d'Educació, cal:

- Informar de la presència de simptomatologia tan aviat com sigui possible a la direcció del centre
- Emplenar la declaració responsable relativa a la vulnerabilitat, casos estrets i simptomatologia COVID-19 per tal d'informar que aquesta persona té símptomes, que està en observació o que ha estat diagnosticada com a cas positiu i per poder fer-ne el seguiment per part del personal sanitari de la unitat de PRL, així com el dels seus possibles contactes.

a) Protocol d'actuació davant d'un possible cas amb simptomatologia compatible amb COVID-19

Casos Potencials	Espai d'aïllament	Persona responsable de reubicar a l'alumne/a i custodiar-lo fins que el vinguin a buscar	Persona responsable de trucar a la família	Persona responsable de comunicar el cas als serveis territorials
Grup	despatx reunions	Docent del grup estable o docent que el té a l'aula en el moment de la detecció.	Tutor/a o un membre de l'equip directiu.	Membre de l'equip directiu

b) Seguiment de casos

Alumne/a	dia/hora de la detecció	Explicació del protocol seguit i observacions	Persona del servei de salut i centre de salut	Persona referent del centre pels contactes amb salut
		<ul style="list-style-type: none"> • Nom del responsable: • Nom del familiar que l'ha vingut a recollir: 		

3. Seguiment del pla

Responsables: Equip directiu

Indicadors:

- El 97% de les famílies han signat la Declaració responsable.
- L'assistència de l'alumnat durant els primers dies és del 95%.
- El 97% de l'alumnat accedeix al centre amb mascareta.
- El 97% de l'alumnat accedeix al recinte de les aules seguint les indicacions del professorat i fent ús de les vies d'accés a l'interior del centre creades a tal efecte.
- El 97% de l'alumnat segueix l'horari establert per accedir i sortir del centre.
- El 97% de l'alumnat i professorat compleix amb els requeriments i el protocol de neteja dels espais estables i temporals
- El 100% dels espais del centre són ventilats amb la freqüència establerta i disposen de material de desinfecció i neteja.

Propostes de millora trimestrals:

L'equip directiu realitzarà una revisió i modificació dels punts principals del pla en funció dels indicadors i de la situació del moment.

4. Organització Horària.

Els patis són espais utilitzats només per l'alumnat d'ESO de l'institut. L'alumnat de Batxillerat pot sortir del centre.

HORA	ACTIVITAT	OBSERVACIONS
8:00 - 9:50 h	classes	Una vegada arriben a l'aula, l'alumnat s'ha de desinfectar les mans. En cap cas, canvien d'aula (a excepció d'algunes optatives i algun desdoblament)
9:50 -10:00 h	esmorzar a l'aula (ESO)	Durant l'esmorzar cap alumne pot sortir de l'aula fins que tothom hagi acabat. Abans de sortir cal rentar-se les mans amb la solució hidroalcohòlica i sortir de l'aula amb la màscara posada mantenint la distància i de manera esglaonada.
10:00 - 10:20 h	pati	Cal portar posada la màscara en tot moment i mantenir-se amb el seu grup estable a la zona del pati marcada. Quan acabi el temps d'esbarjo accediran al centre per la mateixa porta per la que surten de manera ordenada i sense córrer.

10:20 - 12.10 h	classes	Cal desinfectar-se les mans amb la solució hidroalcohòlica abans de començar.
12:10 - 12:20 h	esmorzar a l'aula (ESO)	Mateix protocol que al pati anterior
12:20 - 12.40 h	pati	Mateix protocol que al pati anterior
12:40 - 14:30 h	classes	Cal desinfectar-se les mans amb la solució hidroalcohòlica abans de començar.
14:30 h	neteja i desinfecció	Tots els alumnes recullen material, desinfecten la taula i cadira i els 3 encarregats de neteja escombreren i esborren pissarra. El professor ruixa amb esprai desinfectant les taules i cadires dels alumnes i supervisen la neteja d'aquestes i que els alumnes encarregats d'escombrar realitzen la tasca.

5. Organització pedagògica, en una situació de pandèmia com l'actual i en cas de confinament parcial o tancament del centre

A nivell pedagògic, hem reorganitzat l'horari en tres franges de dues hores per a cadascun dels àmbits amb dos professors a cada aula (quan existeix la possibilitat d'aquest recurs). Aquesta opció permet optimitzar al màxim el recurs del temps i donar al professorat d'àmbit la possibilitat d'observar el treball dels companys, mimetitzant tècniques i treballar conjuntament. D'aquesta manera, el treball en aquests espais/aula oberts esdevé una autèntica formació contínua. Aconseguint, d'aquesta manera, que les aules esdevinguin espais d'intercanvi d'experiències i de punts de vista diversos. Aquestes mesures d'observació heterogènia permeten que la filosofia arrel·li entre tots els membres per esdevenir tots agents de canvi.

Un dels objectius d'aquesta organització és establir i promoure una visió transversal i globalitzadora de l'educació. Volem aconseguir la profunditat enfront la linealitat i l'acumulació de continguts. Consolidar-la requereix "temps". Per això, parlem del concepte "Escola lenta", que actua en espiral i es construeix a partir d'una bastida en què l'alumne recull per avançar.

Aquest concepte pedagògic es materialitza al nostre centre amb el treball per àmbits mitjançant el desenvolupament de seqüències formatives. Per tant, l'àmbit és la resposta que hem trobat a la necessitat de fusionar les diferents matèries per tal de garantir aquesta visió transversal. Es promou la flexibilitat i versatilitat dels espais educatius, de les franges horàries i de les ràtios. D'aquesta forma s'aconsegueix integrar els conceptes. Els nostres àmbits específics de treball són els següents: Humanístic, STEM (Science Technology Engineering and Mathematics) Expressió i TIL.

Per tot allò citat a l'apartat anterior, hem transformat les franges horàries en blocs de dues hores i hem alterat la dinàmica de les classes amb la participació, en molts casos, de dos professors: un impulsor de l'activitat i un mediador.

Els horaris a l'Institut Sunsi Móra:

1r ESO	Monday	Tuesday	Wednesday	Thursday	Friday
8:00-10:00	HUM	HUM	HUM	HUM	HUM
10:00-10:20					
10:20-12:20	EXP	EXP	EXP	EXP	EXP
12:20-12:40					
12:40-14:40	STEM	STEM	CiV tutoria	STEM	STEM

2n ESO	Monday	Tuesday	Wednesday	Thursday	Friday
8:00-10:00	STEM	STEM	STEM	STEM	STEM
10:00-10:20					
10:20-12:20	HUM	HUM	HUM	HUM	HUM
12:20-12:40					
12:40-14:40	EXP	EXP	CiV tutoria	EXP	EXP

3r ESO	Monday	Tuesday	Wednesday	Thursday	Friday
8:00-10:00	HUM	HUM	HUM	HUM	HUM
10:00-10:20					
10:20-12:20	STEM	STEM	STEM	STEM	STEM
12:20-12:40					
12:40-14:40	EXP	EXP	CiV tutoria	EXP	EXP

4t ESO i Batxillerat : L'horari encara no està definit.

4t ESO	Monday	Tuesday	Wednesday	Thursday	Friday
08:00-09:00					
09:00-10:00					
10:00-10:20					
10:20-11:20					
11:20-12:20					
12:20-12:40					
12:40-13:40					
13:40-14:40			CiV tutoria		

5.1- Confinament parcial

En el cas de una situació de **confinament parcial**, és a dir, un o més grups han de romandre aïllats en els seus domicilis juntament amb el professorat estable, es continuarà amb la docència però de manera telemàtica. Els alumnes més desfavorits rebran ajuts per part del centre i ajuntament en forma de connexions de xarxa i dispositius digitals (ordinadors portàtils). El professorat continuarà amb l'activitat docent de manera telemàtica amb els grups en situació de confinament i els que es troben al centre.

L'organització de l'horari lectiu del professorat i l'alumnat es mantindrà sense canvis.

En cas que el nombre de professorat confinat, de baixa o absent sigui prou elevat com per no cobrir les necessitats educatives del centre es procedirà a reduir la jornada prèvia informació a les famílies.

5.2. Confinament total

En cas de **confinament total** es reduiran dos hores de cada àmbit de manera que es continuï l'activitat docent telemàticament.

1r ESO A i B	Monday	Tuesday	Wednesday	Thursday	Friday
09:00-11:00	HUM	EXP	STEM	TIL	EF/OPTATIVES
11:00-11:30					
11:30-13:30	STEM	TIL	CiV tutoria	HUM	STEM

1r ESO C	Monday	Tuesday	Wednesday	Thursday	Friday
09:00-11:00	HUM	TIL	STEM	TIL	STEM
11:00-11:30					
11:30-13:30	STEM	EXP	CiV tutoria	HUM	EF/OPTATIVES

5.2.1. Seguiment de les tasques.

- Mantenim el **registre de les tasques a l'Excel d'activitats de confinament** compartit al Drive per a cada curs.
- Mantenim també el **registre d'aquestes tasques a les agendes virtuals** de la web.
- **IMPORTANT:** Cal fer el retorn, **per classe**, en el mateix Excel d'activitats de confinament compartit, dels alumnes que han entregat i dels que no per ajudar al tutor/a a fer el seguiment de la seva classe.

5.2.2. Coordinació professorat

- a) Es mantindran les reunions de direcció, coordinadors, equips de treball i de tutors amb el coordinador amb periodicitat setmanal. Per a realitzar-les, es farà un horari adaptat a la nova organització prevista pel confinament, reservant les primeres hores, de 8:00h a 9:00h i de 13:30h a 14:00h
- b) Es faran les reunions d'equip docent i reunions d'àmbits per videoconferència (proposem la plataforma meet: <https://meet.google.com/>) seguint el calendari previst els dimarts a la tarda.
- c) Les reunions les convoca el coordinador de cicle o d'àmbit i ha de concretar a cada reunió un ordre del dia dels temes a tractar.
- d) S'ha de recollir per escrit en acta els temes tractats i els acords i fer-ho arribar al professorat implicat i a l'equip directiu.

5.2.3. Coordinació i comunicació amb l'alumnat i famílies

En cas de confinament, els grups de 2n i 3r d'ESO es desdoblaran en grups de 20 alumnes assignant un 3r tutor per a cada nivell per tal d'alleugerir la càrrega tutorial d'aquests cursos que no han estat desdoblats durant el període de presencialitat.

- a) L'interlocutor amb les famílies per als aspectes generals del centre és el director.
- b) L'interlocutor/a amb les famílies en l'àmbit acadèmic serà el/la tutor/a del grup. Pel que fa a l'alumnat de NEE, mentres duri el confinament, les orientadores seran les responsables de fer el seguiment amb el suport del/de la tutor(a).
- c) Els/les tutor(e)s informaran les famílies i l'alumnat del calendari de tasques, terminis i dels mitjans de lliurament. S'informarà, així mateix, de la possibilitat

- de realitzar classes en línia i en quin horari es realitzaria, sempre respectant l'horari de l'alumnat i professorat.
- d) Els/les tutor(e)s i orientadores han de concretar tasques per treballar, a casa, la competència d'autonomia personal i social, tan important sobretot en aquest temps de confinament, com per exemple elaborar material per treballar la gestió emocional, proposar activitats per fer en família o de manera individual (es poden proposar des de CIV).
 - e) Els/les tutor(e)s i orientadores, faran l'acompanyament a l'alumnat des d'una perspectiva personal, emprant diferents vies (suggerim e-mail, WhatsApp, videoconferència, etc.) i si és possible, en petits grups. **En aquest curs s'ha creat la figura del “tutor de reforç” el qual sempre estarà amb un grup d'alumnes des de l'inici de curs per donar suport als tutors en cas de confinament total.**
 - f) El/la tutor/a ha de rebre els comentaris de retorn de les tasques realitzades per a poder ser l'interlocutor de les famílies i alumnes i poder fer-ne un bon seguiment. Es pot fer un recull de les activitats proposades i fer un registre a partir de la informació donada pels professors a l'Excel compartit (recomanem seguir utilitzant la columna **RETORN** de l'Excel d'activitats de confinament perquè el tutor el pugui consultar) com en els equips docents. Tenir el recull ens pot servir per lliurar el retorn o elaborar un informe escrit del que han treballat quan acabi el confinament.
 - g) El/la tutor/a es comunicarà amb les famílies via e-mail, telefònicament (número ocult) i/o si ho creu convenient, a través de videoconferència per fer el retorn del seguiment dels alumnes, informar del treball curricular del seu grup, donar orientacions per mantenir les rutines i els hàbits de treball dels seus fills i filles, etc.
 - h) El/la tutor/a ha de fer un seguiment més detallat de l'alumnat que no respongui a les activitats, especialment, d'aquell més vulnerable. Identificar el perquè no responen, i intentar motivar-los. Qualsevol problema s'ha de comunicar a l'equip directiu del centre, per buscar una solució.

5.2.4. Seguiment específic alumnat NESE

- a) La interlocutora amb les famílies en l'àmbit acadèmic dels alumnes NEE, és l'orientador/a.
- b) Els/les orientadors/es estaran presents a les reunions setmanals de tutors per poder fer un millor seguiment dels alumnes NEE.
 - L'horari de les reunions està pendent de confirmar
- c) Els/les orientadors/es del centre han d'elaborar i/o revisar conjuntament amb el tutor i els professors que ho demanin, el material, les orientacions i adaptacions per a l'alumnat NEE.
- d) Els/les orientadors/es conjuntament amb els tutors, han de concretar tasques per treballar a casa la competència d'autonomia personal i social, tan important sobretot en aquest temps de confinament, com per exemple elaborar material per treballar la gestió emocional, proposar activitats per fer en família o de manera individual (es poden proposar des de CIV).
- e) Es recomana la comunicació sovintejada de els/les orientadors/es amb l'alumnat NESE per acompanyar-los, especialment a nivell emocional, i també acadèmic.
- f) Es continuaran realitzant les reunions (videoconferència) amb l'EAP i la comissió social per fer seguiment de l'alumnat NEE i rebre orientacions per al professorat i les famílies. (Dates a concretar)

5.2.5 Programa de diversificació curricular Passarel·les

L'objectiu del programa Passarel·les respon a la perspectiva de donar una resposta individualitzada a l'alumnat de tercer i quart d'ESO que requereix un temps i un espai de maduració personal per definir el seu itinerari formatiu. Es busca que l'alumnat aconsegueixi entendre com funciona un entorn laboral concret. Així, es proporciona a l'alumnat un estímul per continuar els estudis.

Pel que fa a l'organització, aquest programa, que compte amb un grup de vuit alumnes, es realitza parcialment a l'institut (dos dies) i a l'empresa/entitat/institució de pràctiques (tres dies).

Aquesta oferta educativa requereix la participació activa d'empreses o comerços establerts al territori del districte de Sant Martí que estiguin compromeses amb el territori i amb vocació per contribuir i donar suport a la tasca educativa dels joves del barri.

Durant el curs 2020-2021 i, en tant que no es defineixi la situació sanitària, l'alumnat participant en el programa formarà un grup estable al càrrec del qual estaran les dues professores orientadores. En els dies en què haurien de ser en els centres de pràctiques, l'alumnat del grup Passarel·les farà activitats d'índole més pràctica al nostre centre.