



## PROJECTE DE CONVIVÈNCIA

---

### 1. DADES DEL CENTRE I CONTEXTUALITZACIÓ

#### DADES DEL CENTRE

Codi: 08068616  
Nom: Bages Sud  
Titularitat: Públic  
Adreça: c. Salt del Rec, 10  
Telèfon: 938340055  
Adreça Electrònica: a8068616@xtec.cat

#### INTRODUCCIÓ I CONTEXTUALITZACIÓ

##### INTRODUCCIÓ

L'article 30.2 de la Llei 12/2009, del 10 de juliol, d'educació, exposa que *tots els membres de la comunitat escolar tenen el dret a conviure en un bon clima escolar i el deure de facilitar-lo amb la seva actitud i conducta en tot moment i en tots els àmbits de l'activitat del centre.*

Com consta a la Declaració de la Seu d'Urgell (4t Congrés "Educació i Entorn". La Seu d'Urgell, 2008), *L'escola és el reflex de la societat i, alhora, és un espai privilegiat on tots els ciutadans i ciutadanes adquireixen uns coneixements i uns hàbits de socialització i de relació amb els altres. Un dels seus objectius bàsics ha de ser ensenyar i aprendre a viure i conviure; ha de fomentar i liderar la convivència, tant a l'interior del centre educatiu com al seu entorn immediat.*

Els sistemes educatius tenen un difícil repte: preparar ciutadans eficaços i justos, capaços de respondre i de sobreviure a les exigències d'una societat competitiva, i de comprometre's a participar-hi d'acord amb un compromís i uns valors que ens portin a una millor cohesió social i a una bona convivència.

Conviure significa viure plegats i en bona relació. La convivència demana la formació integral de la persona, i es fonamenta en els valors de la pluralitat, la participació democràtica, la inclusió social, la igualtat d'oportunitats, el respecte a la diferència, la gestió positiva de conflictes i la cultura de pau. La convivència comporta una consciència de la pròpia identitat que implica l'acceptació de l'altre i un sentit de pertinença i contribució personal a la societat.

Per educar en la convivència, cal posar l'accent en les relacions. Per això cal potenciar espais oberts i compartits que facilitin la conversa, el diàleg i la reflexió i propiciïn el coneixement de les persones que formen part del seu entorn. Una bona convivència és imprescindible per a un centre docent. Una bona salut de les relacions entre els membres de la comunitat educativa pot marcar la diferència entre la il·lusió i la desídia, entre la motivació i l'abandó, entre el benestar i el malestar dels seus components i, com a conseqüència, entre un millor o un pitjor nivell i qualitat d'aprenentatge.

És per això que hem posat en marxa un pla per buscar l'excel·lència en la convivència de la Secció d'Institut Bages Sud. En el Pla de convivència hi hem volgut aplegar totes les accions que duem a terme per evitar els conflictes i per solucionar els que, inevitablement, sorgiran.



*Requeriments:*

Un pla de convivència requereix:

- La participació i coresponsabilitat de tota la comunitat educativa, l' "anar tots a una".
- Una visió global de tots els elements i mesures que l'integren, com són la normativa, l'organització, l'entorn, les característiques dels components de la comunitat educativa, etc
- Flexibilitat per adaptar-se al context i a la realitat del moment. Ha de respondre a la necessitat de la seva existència.
- Claredat, proximitat.
- La millora constant, el Pla de convivència ha de ser un document viu.

El diàleg és l'element clau, però el diàleg requereix de saber comunicar i de saber escoltar a l'hora, i és per això que, igual que les disciplines acadèmiques, també requereix aprenentatge.

*Pel que fa a la convivència...*

- La direcció dels centres educatius públics ha d'afavorir la convivència en el centre i garantir la mediació en la resolució dels conflictes.
- El consell escolar pot proposar mesures i iniciatives que afavoreixin la igualtat entre homes i dones i la resolució pacífica de conflictes en tots els àmbits de la vida personal, familiar i social.
- El consell escolar i el claustre de professors poden proposar mesures i iniciatives que afavoreixin la convivència al centre.
- Els òrgans de govern i de participació i el professorat dels centres han d'adoptar les mesures necessàries, integrades en el marc del projecte educatiu del centre i del seu funcionament habitual, per tal d'afavorir la millora permanent del clima escolar i de garantir l'efectivitat en l'exercici dels drets de l'alumnat i en el compliment dels seus deures, per prevenir la comissió de fets contraris a les normes de convivència. Amb aquesta finalitat s'ha de potenciar la comunicació constant i directa amb l'alumnat i amb els seus pares.

*Pel que fa al dret al respecte de les pròpies conviccions...*

- L'alumnat té dret al respecte de les seves conviccions religioses, morals i ideològiques, a la llibertat de consciència i al respecte a la seva intimitat en relació amb aquelles creences i conviccions.
- L'alumnat, i els seus pares, si l'alumne o l'alumna és menor d'edat, té dret a rebre informació prèvia i completa sobre el projecte educatiu o, en el seu cas, el caràcter propi del centre.
- L'alumnat té dret a rebre un ensenyament que fomenti el respecte a les persones sense manipulacions ideològiques o propagandístiques.

*Pel que fa al dret a la integritat i la dignitat personal...*

L'alumnat té els drets següents:

- Al respecte de la seva identitat, integritat física, la seva intimitat i la seva dignitat personal.
- A la protecció contra tota agressió física, emocional o moral.
- A dur a terme la seva activitat acadèmica en condicions de seguretat i higiene adequades.
- A un ambient convivencial que fomenti el respecte i la solidaritat entre els companys.



- Al fet que els centres educatius guardin reserva sobre tota aquella informació de què disposin, relativa a les seves circumstàncies personals i familiars, sens perjudici de satisfer les necessitats d'informació de l'administració educativa i els seus serveis, de conformitat amb l'ordenament jurídic, i de l'obligació de comunicar a l'autoritat competent totes aquelles circumstàncies que puguin implicar maltractaments per a l'alumnat o qualsevol altre incompliment dels deures establerts per les lleis de protecció del menor.

*Pel que fa al deure de respectar les normes de convivència...*

El respecte a les normes de convivència dins el centre docent, com a deure bàsic de l'alumnat implica les obligacions següents:

- Respectar la llibertat de consciència i les conviccions religioses, morals i ideològiques, com també la dignitat, la integritat i la intimitat de tots els membres de la comunitat educativa.
- No discriminar cap membre de la comunitat educativa per raó de naixement, raça, sexe o per qualsevol altra circumstància personal o social.
- Respectar el caràcter propi del centre, quan existeixi, d'acord amb la legislació vigent.
- Respectar, utilitzar correctament i compartir els béns mobles i les instal·lacions del centre i dels llocs on dugui a terme la formació pràctica com a part integrant de l'activitat escolar.
- Complir les Normes d'Organització i Funcionament del Centre.
- Respectar i complir les decisions dels òrgans unipersonals i col·legiats i del personal del centre, sens perjudici que pugui impugnar-les quan consideri que lesionen els seus drets, d'acord amb el procediment que estableixi el reglament de règim interior del centre i la legislació vigent.
- Participar i col·laborar activament amb la resta de membres de la comunitat escolar, per tal d'afavorir el millor desenvolupament de l'activitat educativa, de la tutoria i l'orientació i de la convivència en el centre.
- Propiciar un ambient convivencial positiu i respectar el dret de la resta de l'alumnat al fet que no sigui pertorbada l'activitat normal en les aules.

#### *LA COMUNICACIÓ a la COMUNITAT*

La convivència en un centre docent implica tots els membres de la comunitat educativa. Ja hem comentat la importància del diàleg i, per aconseguir-lo, primerament cal crear vies de comunicació.

Deixant de banda la comunicació que es pugui establir a l'aula, a les hores d'esbarjo i als passadissos, cal que hi hagin espais expressament creats per a poder expressar les pròpies inquietuds i per poder establir mecanismes de millora.

#### **Contextualització del Centre:**

Anàlisi de les característiques del centre i del seu entorn, de les necessitats educatives de l'alumnat i dels resultats acadèmics:

El centre està radicada a Castellbell i el Vilar, municipi constituït per les antigues colònies industrials aprofitant les vores del riu que són les del Borràs, la Bauma, el Burés, el Vilar i les urbanitzacions que han anat creixent al Sud i altres petits nuclis dispersos vora la riera de Rellinars i a la banda occidental del nucli urbà.



Es una població molt dispersa que ha anat creixent condicionada per l'orografia i que ha fet difícil la cohesió dels diferents barris. La població, en general, es caracteritza per un baix nivell d'ingressos, tot i que la taxa d'atur ha disminuït en aquests últims anys i la població ha augmentat lleugerament. L'Institut Bages Sud, està situat al Borràs, va ser inaugurat l'any 2009 i està constituït per mòduls prefabricats.

La població a la qual atén l'institut és la de Monistrol de Montserrat amb 2955 habitants, Marganell amb 258 i Castellbell i el Vilar amb 3599, això fa un total d'uns 6800 habitants aproximadament (dades recopilades per l'IDESCAT referides al 2018)

Necessitats educatives del seu alumnat: L'institut té matriculats actualment 176 alumnes d'ESO de primer a quart, amb dues línies a primer, a segon i tercer i una línia a 4t, amb 58 de primer curs, 41 de segon, 46 de tercer i 28 de 4t. El nombre d'immigrants es situa en un 6% del total d'alumnat, 8 d'ells nous, per la qual cosa aquest curs ens han concedit mitja jornada d'aula d'acollida.

Exceptuant alguns casos que són de famílies desfavorides i que són seguides per la Comissió Social, es pot afirmar que la majoria d'alumnat viu en un entorn familiar de classe treballadora.

L'índex d'alumnes amb necessitats educatives específiques (amb situació socioeconòmica desfavorida) es situa en el 18,29% . Hi ha aproximadament un 21% de casos d'alumnat amb plans individualitzats i un 12% d'alumnes amb TDAH.

Aproximadament un 9% d'alumnes de 3r i 4t d'ESO segueixen programes de diversificació curricular. Al centre hi ha una "comissió de disciplina" integrada per la Directora, la Psicopedagoga, un membre del claustre i el Cap d'Estudis, que es reuneix setmanalment per tractar les incidències disciplinàries i els conflictes, si és que s'ha produït algun. Tot i que és comissió de "disciplina", es pot considerar provisionalment també una comissió de "convivència", ja que també s'analitzen els possibles conflictes de convivència. D'altra banda, al centre normalment no hi ha una gran conflictivitat, si bé puntualment hi ha hagut algun petit incident.



## **2. DIAGNOSI-RESULTATS**

### **2.1 Gestió i resolució positiva dels conflictes**

#### **Punts molt forts**

Disposem d'un servei de mediació escolar.

Utilitzem la mediació per a la gestió positiva dels conflictes.

#### **Punts forts**

Detectem els conflictes que es donen a l'aula.

Formem la comunitat educativa en tècniques i destreses de gestió i resolució positiva de conflictes.

Impliquem les famílies en la gestió i resolució dels conflictes lleus dels seus fills i filles.

Intervenim de forma ràpida i efectiva davant qualsevol conflicte.

Potenciem les xarxes de suport entre l'alumnat de l'aula per gestionar positivament els conflictes entre iguals.

Sensibilitzem el claustre en la necessitat i el compromís, davant els conflictes lleus, d'implementar estratègies de gestió i resolució positiva dels conflictes.

Treballem amb l'alumnat la prevenció dels conflictes a l'aula.

Potenciem la corresponsabilitat i la participació de tots els membres de la comunitat escolar.

Preveiem un calendari i espais físics i virtuals per tal de facilitar les reunions de les associacions del centre i els diversos òrgans de participació de la comunitat escolar.

#### **Punts febles**

Recollim en els documents de centre els canals i les formes de participació de la comunitat escolar.

Sensibilitzem el claustre sobre la importància de la participació i implicació de la comunitat escolar en els processos educatius.

Analitzem els conflictes d'aula per tal de fomentar l'autoaprenentatge.

Ens coordinem amb les administracions locals per detectar, analitzar i donar resposta als conflictes lleus que es donen a l'entorn dels centres educatius.

Ens coordinem amb les entitats esportives, culturals i de lleure de l'entorn escolar per promoure l'aplicació d'estratègies de gestió i resolució positiva dels conflictes.

Recollim i difonem les bones pràctiques en participació realitzades en el centre.



Disposem d'estratègies concretes per implicar el professorat en la gestió i resolució de conflictes en l'àmbit de l'aula.

Disposem d'estratègies concretes per implicar l'alumnat en la gestió i resolució de conflictes en l'àmbit de l'aula.

Disposem d'estratègies concretes per implicar les famílies en la gestió i resolució de conflictes en l'àmbit de l'aula.

Ens coordinem amb altres centres per intercanviar experiències i pràctiques sobre la gestió i la resolució de conflictes lleus.

### **Punts molt febles**

Disposem d'alumnat format en el programa de mediació escolar en el grup-classe.

Disposem d'un projecte de mediació que orienta i organitza les actuacions corresponents per a tots els membres del centre.

Incorporem l'educació en la gestió positiva dels conflictes i la cultura de mediació al Projecte educatiu i a la resta de documents del centre.

Avaluem el funcionament dels processos d'intervenció i resolució dels conflictes i ho recollim en la memòria anual del centre.

Incorporem la gestió positiva dels conflictes en els documents del centre.

Recollim en les NOFC com gestionar i resoldre els conflictes de manera positiva.

## **2.2 Participació**

### **Punts molt forts**

Tenim en compte els recursos de l'entorn en la tasca educativa.

### **Punts forts**

Desenvolupem, en el marc de l'acció tutorial, actuacions concretes per afavorir que els alumnes desenvolupin les competències per conviure i l'educació en la gestió positiva dels conflictes.

Estimulem el compromís de l'alumnat amb l'educació en la gestió positiva dels conflictes per fomentar la prevenció a l'aula.

Fem participar la xarxa de suport entre iguals en l'educació de la gestió positiva dels conflictes.

Sensibilitzem el claustre en la necessitat d'educar en la gestió positiva dels conflictes.

Utilitzem estratègies i metodologies d'aula que afavoreixen l'educació en la gestió positiva del conflicte.



Disposem d'estratègies concretes per facilitar la participació de l'alumnat en la gestió i organització de l'aula.

Ens coordinem amb l'administració local per promoure la participació de tots els membres de la comunitat escolar en projectes comunitaris.

Ens coordinem amb les entitats de l'entorn del centre per promoure la participació de tots els membres de la comunitat escolar.

Establim propostes d'actuació específiques per fomentar la participació de l'alumnat en el centre.

Establim propostes d'actuació específiques per fomentar la participació de les famílies en el centre.

Establim propostes d'actuació específiques per fomentar la participació del professorat, PAS i professionals d'atenció educativa en el centre.

Estimulem la participació de l'alumnat en el seu propi procés educatiu com, per exemple, en el seguiment i en l'avaluació de les activitats a l'aula.

Formem la comunitat escolar en temes de participació dins del Pla de Formació de centre.

Impliquem les famílies en els projectes educatius i les actuacions de l'entorn.

Potenciem la corresponsabilitat i la participació de tots els membres de la comunitat escolar.

Preveiem un calendari i espais físics i virtuals per tal de facilitar les reunions de les associacions del centre i els diversos òrgans de participació de la comunitat escolar.

Recollim en els documents de centre els canals i les formes de participació de la comunitat escolar.

Sensibilitzem el claustre sobre la importància de la participació i implicació de la comunitat escolar en els processos educatius.

Utilitzem metodologies que fomentin la participació de l'alumnat.

### **Punts febles**

Recollim i divulguem les bones pràctiques en relació a la gestió positiva dels conflictes i la mediació.

Avaluem el funcionament dels processos d'educar en la gestió positiva dels conflictes i del servei de mediació i ho recollim en la memòria anual del centre.

Desenvolupem en el currículum de les diverses àrees continguts per educar en la gestió positiva dels conflictes.

Disposem d'activitats i projectes de centre que promouen l'educació en la gestió positiva dels conflictes.

Disposem d'estratègies concretes per a implicar les famílies en l'educació en la gestió positiva dels conflictes en l'àmbit de l'aula.



Ens coordinem amb altres centres per intercanviar experiències i pràctiques sobre l'educació en la gestió i la resolució de conflictes lleus.

Ens coordinem amb les administracions locals per dur a terme actuacions concretes per fomentar l'educació en la gestió positiva dels conflictes i la cultura de la mediació.

Ens coordinem amb les entitats culturals, esportives i de lleure per fomentar l'educació en la gestió positiva dels conflictes.

Formem la comunitat educativa en tècniques i destreses de gestió positiva de conflictes.

Impliquem les famílies en l'educació en la gestió positiva dels conflictes dels seus fills i filles.

Impulsem des de totes les àrees la gestió dels conflictes d'aula mitjançant estratègies de gestió positiva.

Participem en les trobades de convivència i mediació del territori per fomentar el treball en xarxa.

Potenciem les xarxes de suport entre l'alumnat per educar la gestió positiva dels conflictes entre iguals.

Tenim en compte els recursos del territori per educar en la gestió positiva dels conflictes.

Implementem els protocols d'àmbit convivencial elaborats pel Departament d'Educació.

Avaluem el funcionament de la participació i ho recollim en la memòria anual del centre.  
Promovem les xarxes de centre.

Recollim i difonem les bones pràctiques en participació realitzades en el centre.

### **2.3 Educar en la gestió positiva dels conflictes**

#### **Punts molt forts**

Disposem d'alumnat format en el programa de mediació escolar en el grup-classe.

Disposem d'un projecte de mediació que orienta i organitza les actuacions corresponents per a tots els membres del centre.

Incorporem l'educació en la gestió positiva dels conflictes i la cultura de mediació al Projecte educatiu i a la resta de documents del centre.

#### **Punts forts**

Desenvolupem, en el marc de l'acció tutorial, actuacions concretes per afavorir que els alumnes desenvolupin les competències per conviure i l'educació en la gestió positiva dels conflictes.

Estimulem el compromís de l'alumnat amb l'educació en la gestió positiva dels conflictes per fomentar la prevenció a l'aula.

Fem participar la xarxa de suport entre iguals en l'educació de la gestió positiva dels conflictes.





Sensibilitzem el claustre en la necessitat d'educar en la gestió positiva dels conflictes.

Utilitzem estratègies i metodologies d'aula que afavoreixen l'educació en la gestió positiva del conflicte.

### **Punts febles**

Recollim i divulguem les bones pràctiques en relació a la gestió positiva dels conflictes i la mediació.

Avaluem el funcionament dels processos d'educar en la gestió positiva dels conflictes i del servei de mediació i ho recollim en la memòria anual del centre.

Desenvolupem en el currículum de les diverses àrees continguts per educar en la gestió positiva dels conflictes.

Disposem d'activitats i projectes de centre que promouen l'educació en la gestió positiva dels conflictes.

Disposem d'estratègies concretes per a implicar les famílies en l'educació en la gestió positiva dels conflictes en l'àmbit de l'aula.

Ens coordinem amb altres centres per intercanviar experiències i pràctiques sobre l'educació en la gestió i la resolució de conflictes lleus.

Ens coordinem amb les administracions locals per dur a terme actuacions concretes per fomentar l'educació en la gestió positiva dels conflictes i la cultura de la mediació.

Ens coordinem amb les entitats culturals, esportives i de lleure per fomentar l'educació en la gestió positiva dels conflictes.

Formem la comunitat educativa en tècniques i destreses de gestió positiva de conflictes.

Impliquem les famílies en l'educació en la gestió positiva dels conflictes dels seus fills i filles.

Impulsem des de totes les àrees la gestió dels conflictes d'aula mitjançant estratègies de gestió positiva.

Participem en les trobades de convivència i mediació del territori per fomentar el treball en xarxa.

Potenciem les xarxes de suport entre l'alumnat per educar la gestió positiva dels conflictes entre iguals.

Tenim en compte els recursos del territori per educar en la gestió positiva dels conflictes.

Implementem els protocols d'àmbit convivencial elaborats pel Departament d'Educació.



### 3.OBJECTIUS

Objectiu general	Objectiu específic
1. Assegurar i garantir la participació, la implicació i el compromís de tota la comunitat escolar.	1.2 Elaborar una diagnosi participativa sobre la situació de la convivència en el centre. 1.4 Constituir i dinamitzar la comissió de convivència. 1.5 Incrementar la formació de la comunitat escolar en relació amb la convivència.
4. Fomentar la mediació escolar i la cultura del diàleg com a eina bàsica en la gestió del conflicte.	4.1 Sensibilitzar la comunitat escolar en la importància del valor del diàleg i la gestió positiva dels conflictes. 4.2 Organitzar el servei de mediació al centre amb la participació dels diferents membres de la comunitat escolar.

### 4 ACTUACIONS PREVISTES

#### 4.1 Valors i actituds

##### Educar en la gestió positiva dels conflictes

Actuacions	
Aula	Programar, des de cada àrea, activitats per desenvolupar la competència social dels alumnes (habilitats cognitives - ensenyar a pensar-, habilitats socials, educació emocional -com relacionar-se amb un mateix i amb els altres-, etc.). <a href="#">Recurs B1</a>
Entorn	Convidar les famílies a participar en les activitats formatives del centre sobre educar en la gestió positiva dels conflictes. <a href="#">Recurs A1</a>  Convidar les famílies a participar en les activitats formatives del centre sobre mediació. <a href="#">Recurs A2</a>  Difondre la tasca i col·laborar amb els serveis de mediació. <a href="#">Recurs E2</a>  Impulsar les trobades d'alumnat mediodor als diferents territoris. <a href="#">Recurs F2</a>



## 4.2 Resolució de conflictes

### Gestió i resolució positiva dels conflictes

Actuacions	
Centre	<p>Incloure en la memòria anual la valoració de les actuacions realitzades en la resposta als conflictes lleus i elaborar, si s'escau, propostes de millora. <a href="#">Recurs H3</a></p> <p>Recollir en els documents de centre (PEC, PAT, PGA...) les estratègies de gestió positiva del conflicte que s'aplicaran davant les irregularitats o faltes comeses per l'alumnat que afectin la convivència. <a href="#">Recurs B1</a></p>
Aula	<p>Crear un espai de reflexió compartida docent - alumne per tractar les situacions conflictives que es donen a l'aula. <a href="#">Recurs E2</a></p> <p>Incloure en les reunions d'equip docent l'anàlisi de conflictes, les possibles causes i les propostes de millora. <a href="#">Recurs I1</a></p> <p>Utilitzar els canals de comunicació que ofereix la tutoria individual. <a href="#">Recurs E1</a></p>
Entorn	<p>Coordinar-se amb les entitats de l'entorn per promoure, com a mesures correctores a les conductes contràries a les normes de convivència, pràctiques restauratives en benefici de la comunitat (esplais o casals, entitats cíviques, esportives, etc.). <a href="#">Recurs D1</a></p> <p>Treballar en xarxa i de manera efectiva amb els agents de l'ordre, els mediadors de la zona i altres agents socials. <a href="#">Recurs C2</a></p>



## 5.PLANIFICACIÓ

Temes	Actuacions	Recursos	Responsables	Temporització
Gestió i resolució positiva dels conflictes	Coordinar-se amb les entitats de l'entorn per promoure, com a mesures correctores a les conductes contràries a les normes de convivència, pràctiques restauratives en benefici de la comunitat (esplais o casals, entitats cíviques, esportives, etc.). <a href="#">Recurs D1</a>	Coordinar-se amb les entitats de l'entorn per promoure, com a mesures correctores a les conductes contràries a les normes de convivència, pràctiques restauratives en benefici de la comunitat (esplais o casals, entitats cíviques, esportives, etc.).	Equip Directiu-entitats de l'entorn	Del 28/02/2020 al 30/06/2020
Gestió i resolució positiva dels conflictes	Crear un espai de reflexió compartida docent - alumne per tractar les situacions conflictives que es donen a l'aula. <a href="#">Recurs E2</a>	<a href="#">La tutoria individualitzada.</a> INS Sa Blanca dona.En aquest pàgina de la Comissió de convivència d'aquest institut es troba la informació i la documentació que es fa servir per a les tutories individualitzades.	Tutors i tutores, equips docents	Del 28/02/2020 al 30/06/2020
Gestió i resolució positiva dels conflictes	Incloure en la memòria anual la valoració de les actuacions realitzades en la resposta als conflictes lleus i elaborar, si s'escau, propostes de millora. <a href="#">Recurs H3</a>	<a href="#">Valoració de les actuacions</a> En aquest document elaborat pel Departament d'Educació s'ofereix un conjunt d'indicadors (grau d'implicació, qualitat en l'execució, grau d'impacte) per valorar les actuacions dutes a terme en els	Equip Directiu	Del 28/02/2020 al 30/06/2020



		centres educatius a fi de fomentar diverses línies d'intervenció en el marc del Projecte de convivència.		
Gestió i resolució positiva dels conflictes	Incloure en les reunions d'equip docent l'anàlisi de conflictes, les possibles causes i les propostes de millora. <a href="#">Recurs I1</a>	<a href="#">Solució als problemes de disciplina.</a> <a href="#">Ferramentes per a un pla de convivència.</a> INS Alameda, Utiel. Generalitat Valenciana. En aquest document es troba, a la p. 129, una proposta per fer servir les reunions d'equip docent de manera eficaç a fi d'atendre els conflictes d'aula.	Equips docents	Del 28/02/2020 al 30/06/2020
Gestió i resolució positiva dels conflictes	Recollir en els documents de centre (PEC, PAT, PGA...) les estratègies de gestió positiva del conflicte que s'aplicaran davant les irregularitats o faltes comeses per l'alumnat que afectin la convivència. <a href="#">Recurs B1</a>	<a href="#">Programació General Anual</a> En aquest apartat del web del CEIP Ponent, d'Inca, es pot consultar la PGA, que inclou una proposta de millora relacionada amb el pla de convivència del centre (pag. 7). Aquesta proposta contempla	Equip Directiu	Del 31/03/2020 al 30/06/2020



		accions que s'han de dur a terme, responsables i terminis per a l'avaluació de la proposta.		
Gestió i resolució positiva dels conflictes	Treballar en xarxa i de manera efectiva amb els agents de l'ordre, els mediadors de la zona i altres agents socials. <a href="#">Recurs C2</a>	<a href="#">Pràctiques restauratives (Son Gotleu)</a> En aquest projecte s'han impulsat les pràctiques restauratives al barri de son Gotleu amb la intenció de resoldre els conflictes i restaurar la convivència amb el treball de totes les parts implicades. Hi han participat les escoles, la universitat, els serveis socials i la policia local tant de Palma com de la ciutat de Hulla (GB), socis del projecte Comenius Regio.	Equip Directiu- Comissió de Convivència- Entorn	Del 28/02/2020 al 30/06/2020
Gestió i resolució positiva dels conflictes	Utilitzar els canals de comunicació que ofereix la tutoria individual. <a href="#">Recurs E1</a>	<a href="#">Pauta de compilació i recollida d'informació</a> En aquest document elaborat per la Secció d'Institut de Macanet de la Selva, emmarcat dins el Protocol d'odi i discriminació del mateix centre, l'alumnat pot informar sobre fets que alteren la convivència: baralles, difusió de rumors, casos	Equips docents	Del 28/02/2020 al 30/06/2020



		de marginació, etc. A partir d'aquest registre, es parla amb els alumnes implicats i s'ofereix la possibilitat de fer una mediació, sempre que no sigui un cas reincident.		
Educar en la gestió positiva dels conflictes	Convidar les famílies a participar en les activitats formatives del centre sobre educar en la gestió positiva dels conflictes. <a href="#">Recurs A1</a>	<a href="#">Web Família i escola</a> disposa del mateix material però presentat per a les famílies que visiten la pàgina.	Equip Directiu-Comissió de Convivència	Del 28/02/2020 al 30/06/2020
Educar en la gestió positiva dels conflictes	Convidar les famílies a participar en les activitats formatives del centre sobre mediació. <a href="#">Recurs A2</a>	En el marc dels PFZ el Departament d'Ensenyament ofereix l'activitat formativa "Programa de Mediació Escolar" adreçada a tota la comunitat educativa.  <a href="http://xtec.gencat.cat/ca/formacio/">http://xtec.gencat.cat/ca/formacio/</a>	Equip Directiu-Comissió de Convivència	Del 28/02/2020 al 30/06/2020
Educar en la gestió positiva dels conflictes	Difondre la tasca i col·laborar amb els serveis de mediació. <a href="#">Recurs E2</a>	<a href="http://mediaciobadia.blogspot.com">http://mediaciobadia.blogspot.com</a>	Equip Directiu-Comissió de Convivència	Del 28/02/2020 al 30/06/2020
Educar en la gestió positiva dels conflictes	Impulsar les trobades d'alumnat mediador als	<a href="http://xtec.gencat.cat/web/content/centres/projeducatiu/">http://xtec.gencat.cat/web/content/centres/projeducatiu/</a>	Equip Directiu-Comissió de Convivència	Del 28/02/2020 al 30/06/2020



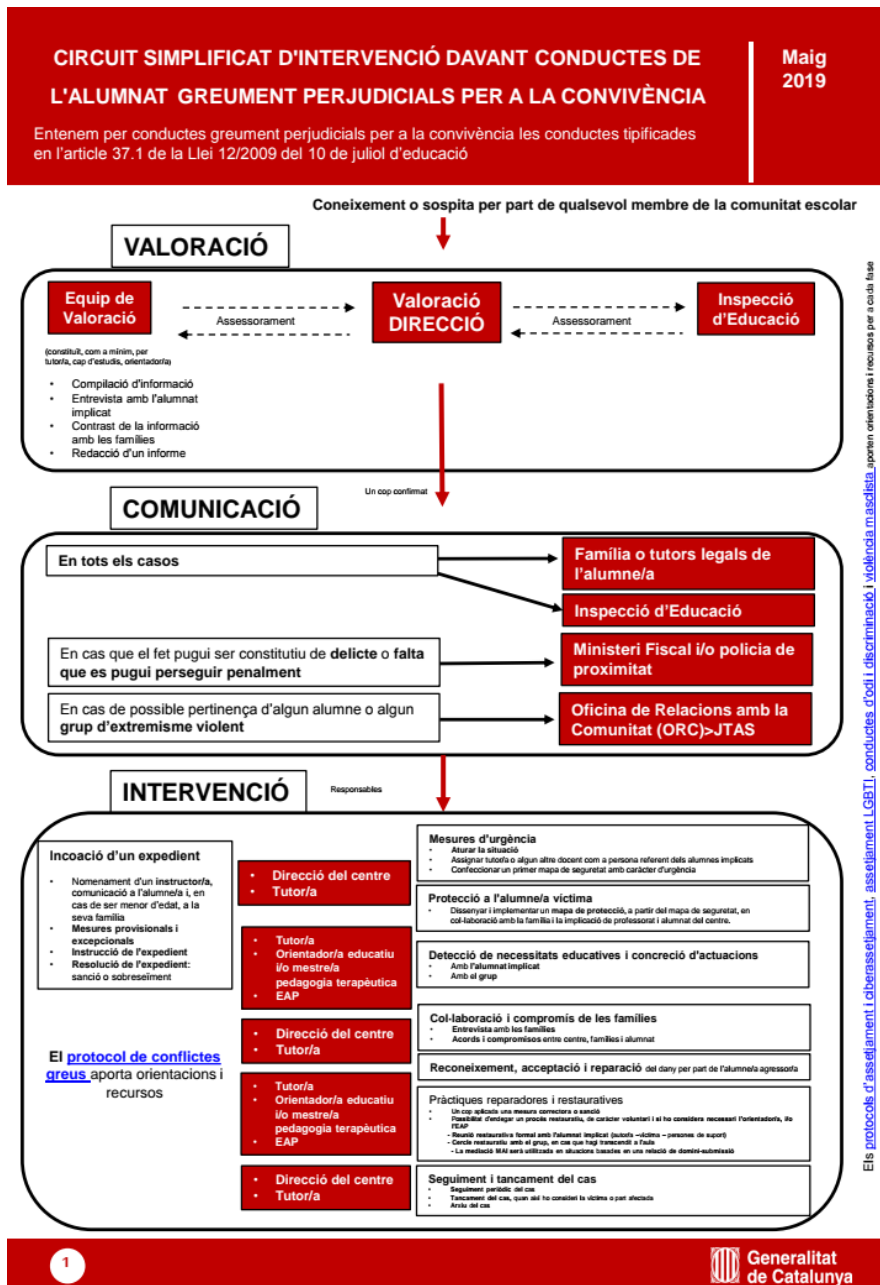
	diferents territoris. <b>Recurs F2</b>	<a href="#"><u>convivencia/xarxes-centres-convivencia/trobades-slumnat-mediador/trobades-alumnat-mediador-2017.pdf</u></a>		
--	---	--	--	--





## 6. CONCRECIÓ DE PROTOCOLS

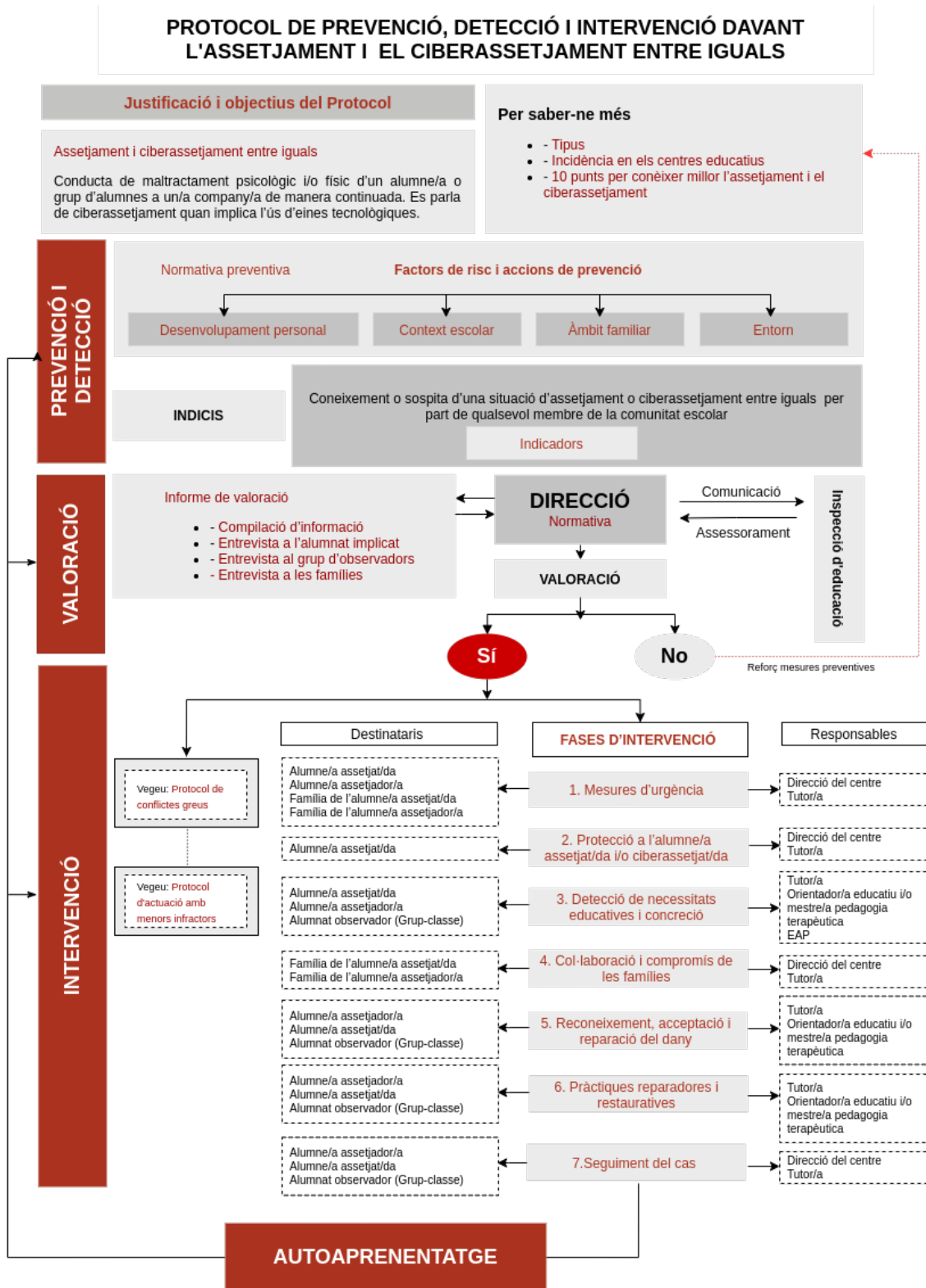
### 6.1 Protocol simplificat d'intervenció davant conductes de l'alumnat greument perjudicials per a la convivència



Els protocols d'assetjament i cyberassetjament, assetjament LGBTI, conductes d'odi, discriminació, violència masclista, i violència masclista, aporten orientacions i recursos per a cada fase



## 6.2 Protocol de prevenció, detecció i intervenció davant l'assetjament i ciberassetjament entre iguals.

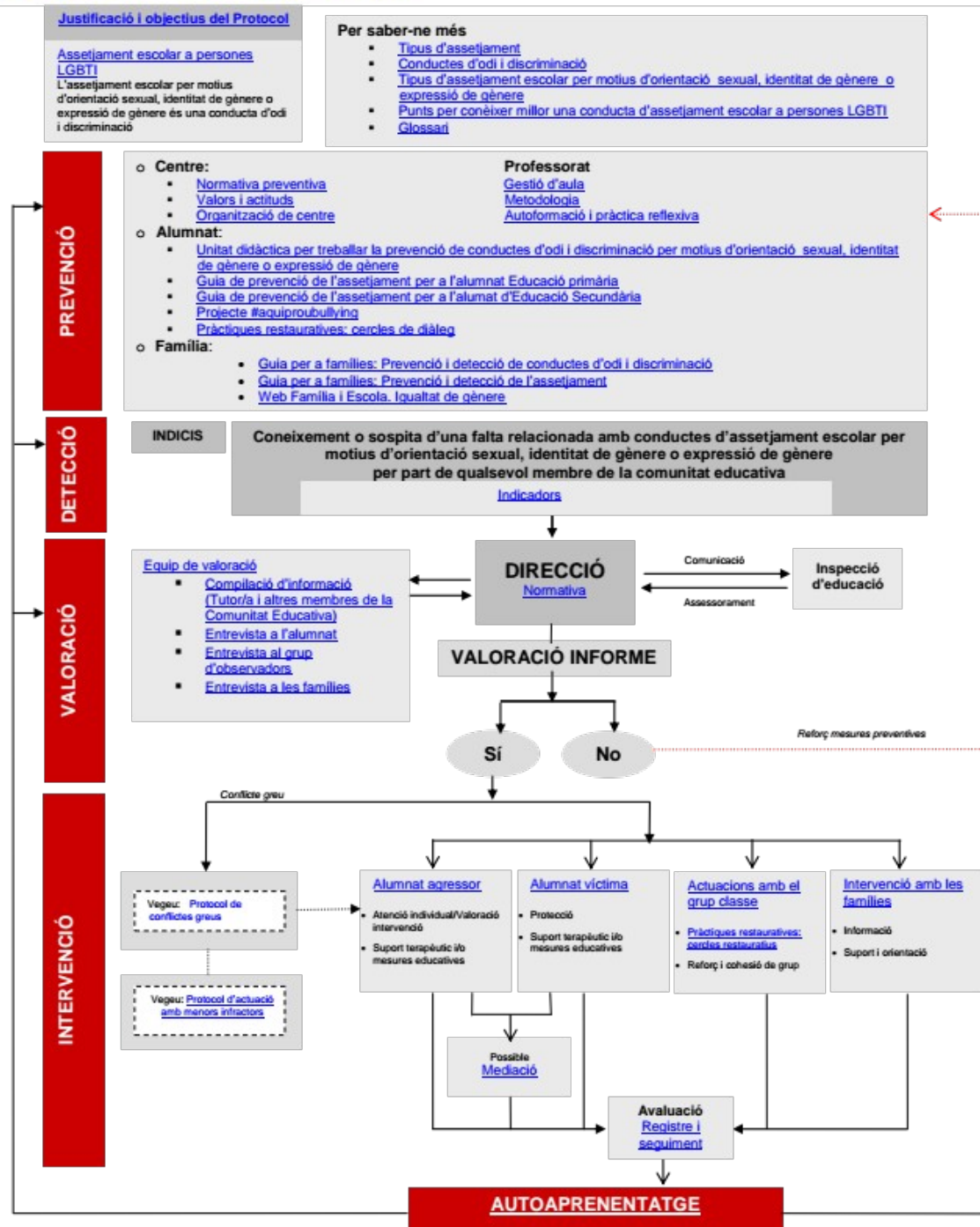




### 6.3 Protocol de prevenció, detecció i intervenció enfront l'assetjament escolar a persones LGBTI (Lesbianes, Gais, Bisexuals, Transgènres, Intersexuals)

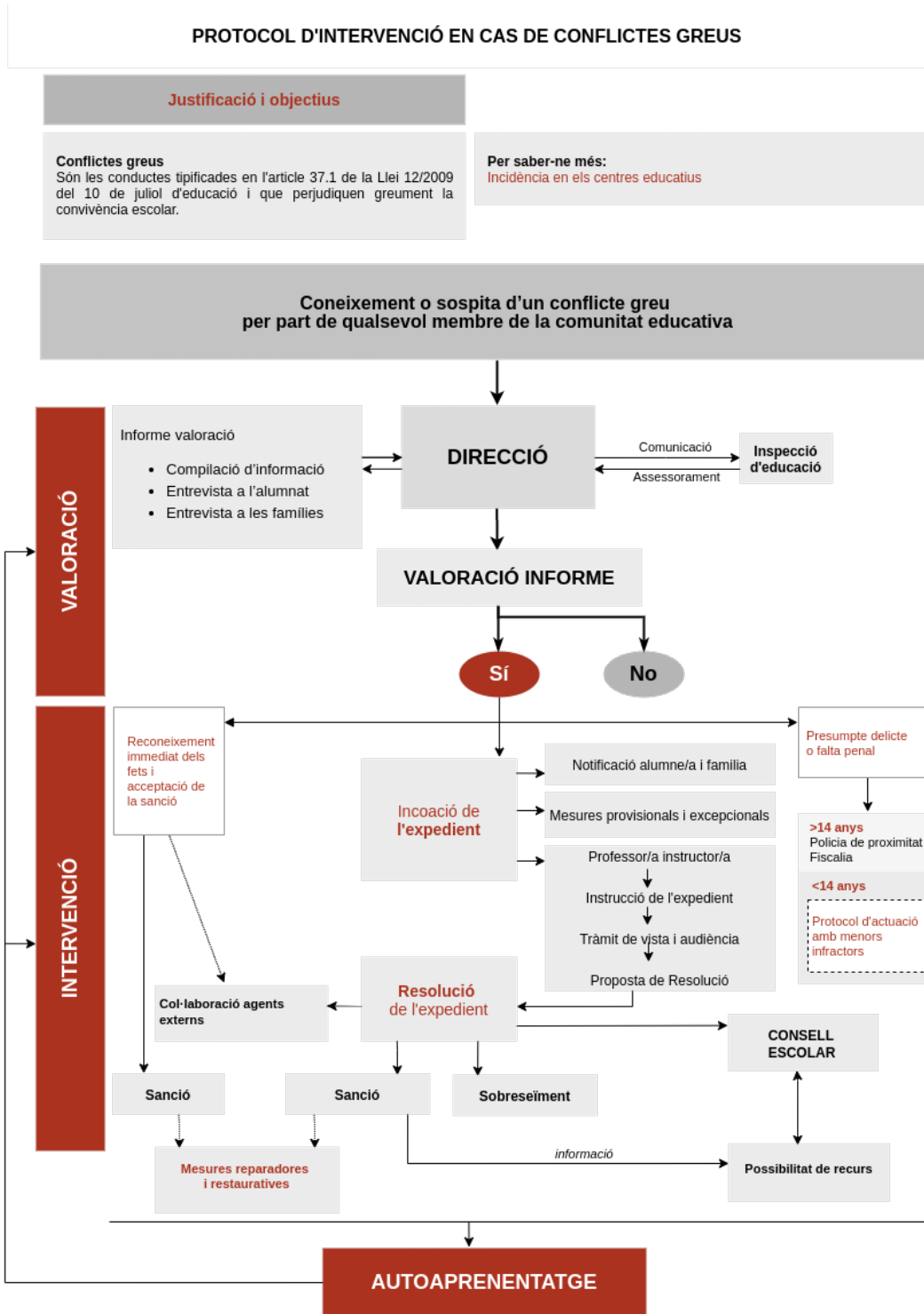
#### PROTOCOL DE PREVENCIÓ, DETECCIÓ I INTERVENCIÓ ENFRONT L'ASSETJAMENT ESCOLAR A PERSONES LGBTI *(elaborat per instància del Parlament de Catalunya en compliment de la Moció 101/XI aprovada el 09.03.2017)*

Aquest protocol està basat en els continguts del Protocol de prevenció, detecció i intervenció enfront situacions d'odi i discriminació, i del Protocol de prevenció, detecció i intervenció enfront l'assetjament entre iguals.



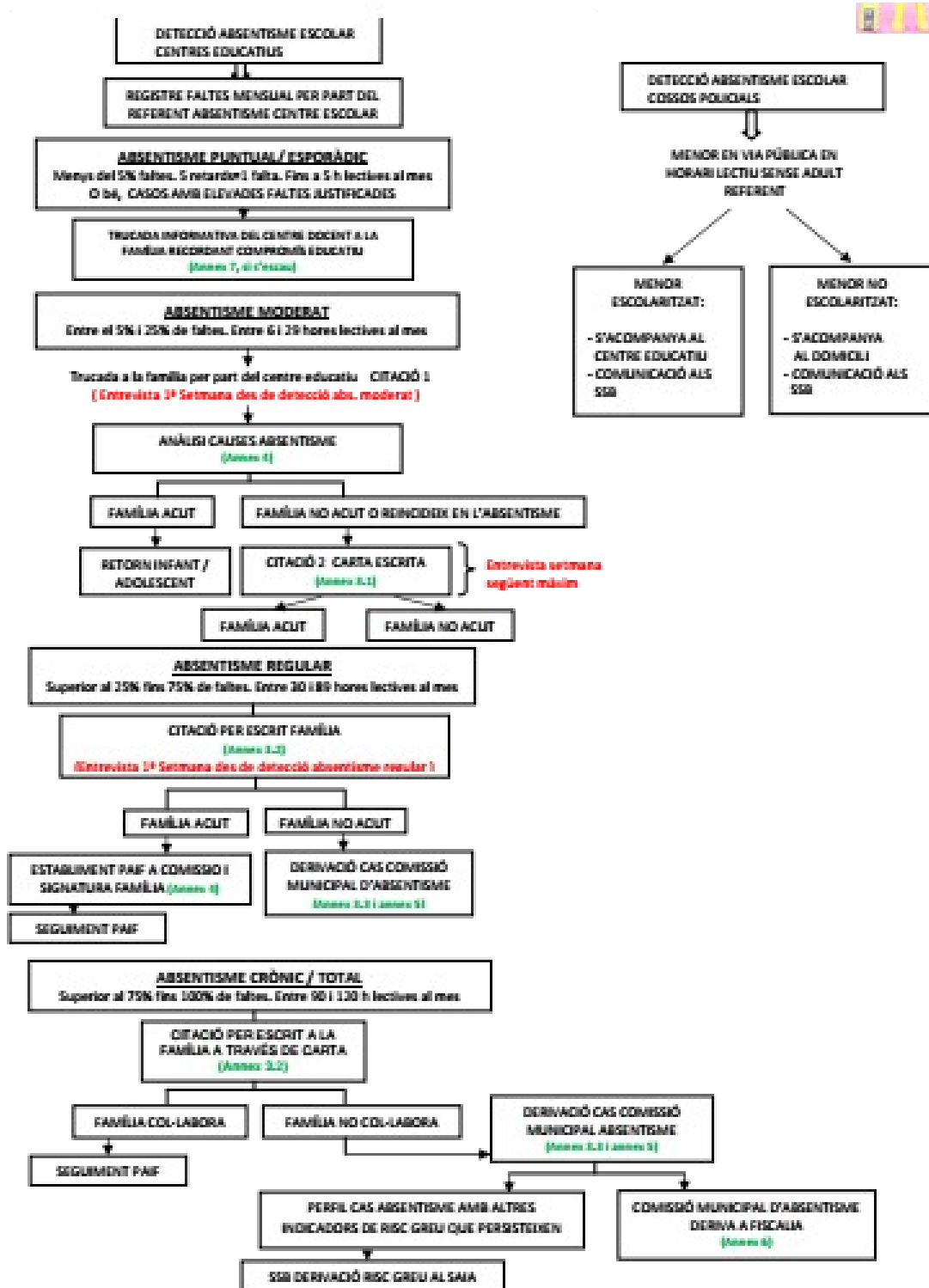


## 6.4 Protocol d'intervenció en cas de conflictes greus





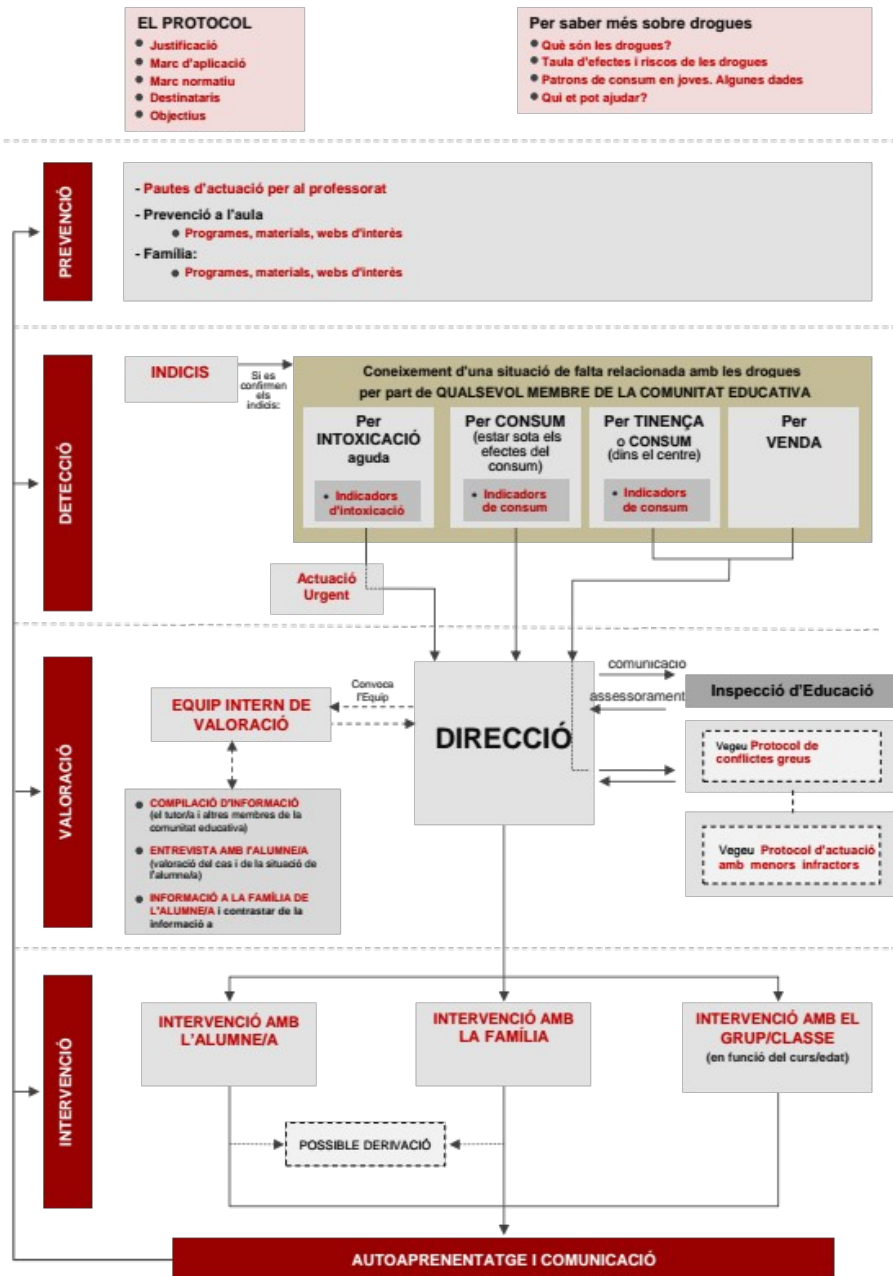
### 6.5 Protocol d'absentisme del Consell Comarcal del Bages





## 6.6 Protocol de prevenció, detecció i intervenció sobre drogues als centres d'educació secundària

### PROTOCOL DE PREVENCIÓ, DETECCIÓ I INTERVENCIÓ SOBRE DROGUES ALS CENTRES D'EDUCACIÓ SECUNDÀRIA





## 7- INDICADORS

<b>Objectiu específic</b>	<b>Indicadors</b>
1.2 Elaborar una diagnosi participativa sobre la situació de la convivència en el centre.	<ul style="list-style-type: none"><li>• Existència d'una diagnosi sobre la situació de la convivència al centre</li><li>• Relació de sectors participants en la diagnosi</li></ul>
1.4 Constituir i dinamitzar la comissió de convivència.	<ul style="list-style-type: none"><li>• Existència de la comissió de convivència</li><li>• Nombre de reunions/periodicitat de la comissió de convivència</li></ul>
1.5 Incrementar la formació de la comunitat escolar en relació amb la convivència.	<ul style="list-style-type: none"><li>• Oferta d'accions formatives en matèria de convivència adreçades als diferents sectors de la comunitat escolar</li><li>• Percentatge de professorat format en temes de convivència</li></ul>
4.1 Sensibilitzar la comunitat escolar en la importància del valor del diàleg i la gestió positiva dels conflictes.	<ul style="list-style-type: none"><li>• Relació d'actuacions de sensibilització portades a terme en el centre</li></ul>
4.2 Organitzar el servei de mediació al centre amb la participació dels diferents membres de la comunitat escolar.	<ul style="list-style-type: none"><li>• Existència d'un servei de mediació en el centre</li><li>• Sectors de la comunitat escolar que participen en el servei de mediació</li><li>• Nombre de casos atesos en el servei de mediació</li><li>• Percentatge de casos atesos resolts</li><li>• Participació en les trobades de centres mediadors</li><li>• Col.laboració del centre amb els serveis de mediació comunitària</li></ul>