

# **PROGRAMACIÓ GENERAL ANUAL**

**INSTITUT DEL TER**

**2023 / 2024**

# TAULA DE CONTINGUTS

<b>1. DIAGNOSI</b>	<b>3</b>
1.1. Dades del centre per al curs 2023 - 2024	3
Alumnes	3
Professorat i PAS-PAE	3
1.2. Anàlisi dels resultats acadèmics	4
Resultats de l'avaluació final i promoció al curs següent	4
Resultats de les proves de competències bàsiques de 4t d'ESO	4
1.3. Objectius del curs 22-23 no superats	7
<b>2. Planificació estratègica</b>	<b>8</b>
2.1. Objectius estratègics i indicadors de progrés	8
2.2. Objectius operatius, estratègies i indicadors de procés	9
<b>3. Organització general de centre</b>	<b>18</b>
3.1. Organigrama del centre	18
3.2. Càrrecs i coordinacions	19
3.3. Equips docents per cursos	22
3.4. Horari marc del centre	22
3.5. Calendari	22
3.5. Calendari de reunions	23
Claustres	23
Consell Escolar	23
Avaluacions	23
Reunions de coordinació entre professors	23
Reunions amb alumnes i famílies	24
Formació de centre	24
3.6. Activitats, sortides i tallers	24
<b>ANNEX I: Relació del Pla d'Activitats Palanca amb les actuacions de centre</b>	<b>25</b>

26/09/23	Aprovat pel Claustre
26/09/23	Aprovat pel Consell Escolar

# 1. DIAGNOSI

## 1.1. Dades del centre per al curs 2023 - 2024

### **Alumnes**

El centre compta per aquest curs 2023-2024, a 21 de setembre, amb 247 alumnes. Davant del gran nombre d'alumnes amb necessitats específiques de suport educatiu, en la taula següent queden desglossades segons la tipologia.

	1r d'ESO	2n d'ESO	3r d'ESO	4t d'ESO	TOTAL (núm)	TOTAL (%)
<i>Alumnat total</i>	49	72	55	71	<b>247</b>	-
<i>Grups (oficials)</i>	2	3	2	3	<b>10</b>	-
<i>Alumnat ordinari</i>	24	30	30	39	<b>123</b>	<b>49,79%</b>
<i>Alumnat NEE B</i>	24	41	23	28	<b>116</b>	<b>46,96%</b>
<i>Alumnat NEE A</i>	1	0	2	1	<b>4</b>	<b>1,62%</b>
<i>Alumnat NEE A + NEE B</i>	0	1	0	3	<b>4</b>	<b>1,62%</b>
<i>Alumnat aula d'acollida</i>	6	10	7	11	<b>34</b>	<b>13,76%</b>
<i>Alumnat amb PSI (22-23)</i>	17	23	26	25	<b>91</b>	<b>36,84%</b>

Per poder atendre millor les necessitats dels alumnes amb discapacitat auditiva, enguany el centre incorpora mitja plaça de suport intensiu d'audició i llenguatge (SIAL) i, per a l'alumnat NESE-A, un SIEI amb una plaça i mitja d'orientació i una Educadora d'Educació Especial. Aquests suports es coordinaran periòdicament amb la CAEI i l'EAP, i es farà un seguiment de les necessitats de l'alumnat per modificar els suports quan sigui necessari.

Els alumnes nouvinguts que hi ha escolaritzats al centre combinen les hores a l'Aula d'Acollida amb les hores a l'aula ordinària. Els horaris s'aniran actualitzant al llarg del curs per adaptar-se a les necessitats i l'evolució dels aprenentatges dels alumnes.

### **Professorat i PAS-PAE**

Per al curs 22/23 el centre compta amb un total de 40 docents. Pel que fa al personal d'administració i serveis i d'atenció educativa, el centre compta amb una conserge, una tècnica

d'integració social, una administrativa, una educadora d'educació especial i una vetlladora (8 hores).

## 1.2. Anàlisi dels resultats acadèmics

Per poder determinar les mesures de millora que cal aplicar el curs 2023-24, cal partir dels resultats acadèmics obtinguts el curs 2022-23. A continuació incloem un resum dels resultats tant a nivell intern (avaluació final i promoció) com extern (proves de competències bàsiques de 4t d'ESO).

### **Resultats de l'avaluació final i promoció al curs següent**

<b>Avaluació final</b>	<b>1r d'ESO</b>		<b>2n d'ESO</b>		<b>3r d'ESO</b>		<b>4t d'ESO</b>		<b>Total centre</b>	
Nº alumnes	70	%	60	%	68	%	55	%	253	%
Tot aprovat	31	44,28%	20	33,33%	42	61,76%	32	58,18%	125	49,4%
1-2 suspeses	21	30%	12	20%	13	19,11%	11	20%	57	22,52%
> 2 suspeses	18	25,71%	28	46,66%	13	19,11%	12	21,81%	71	28,06%
<b>Promoció al curs següent/graduació</b>	<b>1r d'ESO</b>		<b>2n d'ESO</b>		<b>3r d'ESO</b>		<b>4t d'ESO</b>		<b>Mitjana centre</b>	
	70	100%	60	100%	68	100%	45	81,81%	243	96,04%

*Informació extreta de la Memòria anual 2022-23*

Seguint les recomanacions del Departament d'Ensenyament, durant la sessió d'avaluació de final, la permanència al mateix curs es va considerar una mesura de caràcter excepcional i només s'ha pres un cop esgotades les mesures ordinàries de reforç i per considerar-se que afavoriria l'aprenentatge de l'alumne/a concret. Com es pot veure a la taula, tots els alumnes de 1r a 3r promocionen de curs, però 10 alumnes de 4t no han graduat. D'aquests, 5 alumnes seguiran els seus estudis en un PFI, 3 alumnes (una dels qua és nouvinguda del maig del 2023) han optat per romandre al curs actual i tenir l'opció de graduar el curs vinent i dos alumnes, malgrat l'orientació que s'ha fet, han abandonat els estudis.

### **Resultats de les proves de competències bàsiques de 4t d'ESO**

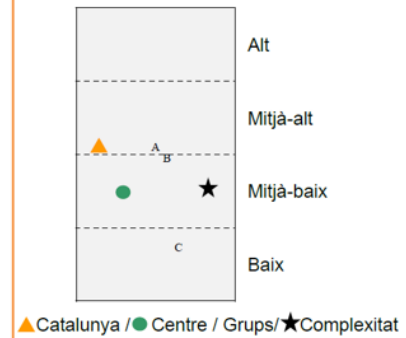
Dels 55 alumnes matriculats a quart d'ESO en el moment de fer les proves, 42 alumnes (79,2%) van fer totes les proves amb correcció externa, mentre que 7 (13%) en va estar exempt per tractar-se d'alumnat nouvingut o, en un cas, per malaltia de llarga durada. Quatre alumnes

nouvinguts van fer alguna de les proves amb correcció interna, cadascun segons el nivell de comprensió de llengua que tenien. Dos alumnes van justificar la seva absència per motius familiars.

A continuació es mostren els resultats de cada prova:

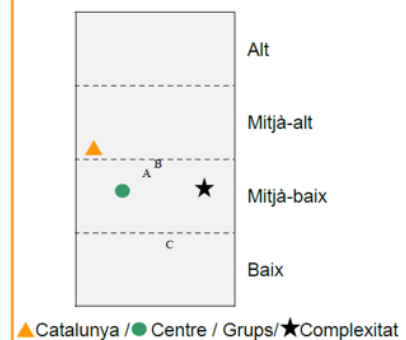
### COMPETÈNCIA LINGÜÍSTICA: LLENGUA CATALANA

Un 73,8% d'alumnat assoleix les competències. Els resultats han baixat respecte el curs anterior i ens tornem a situar a un nivell similar als resultats de centres de la mateixa complexitat. La competència on els resultats són més baixos és comprensió lectora; en canvi, en l'expressió escrita s'han obtingut millors resultats que al 2022.



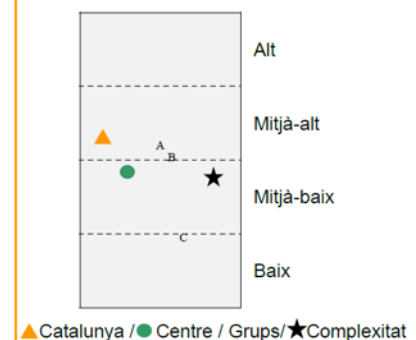
### COMPETÈNCIA LINGÜÍSTICA: LLENGUA CASTELLANA

El 70,4% de l'alumnat supera les competències. Els resultats són notablement inferiors als del curs passat i a la mitjana de catalunya, però es mantenen similars als dels centres d'una complexitat com la del nostre centre. Per competències específiques, els resultats són molt iguals entre expressió escrita i comprensió lectora.



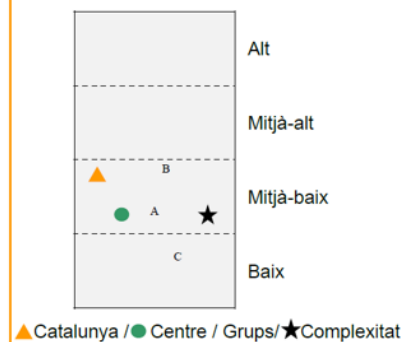
### COMPETÈNCIA LINGÜÍSTICA: LLENGUA ANGLESA

Un 79,5% de l'alumnat assoleix les competències. Els resultats són millors que els de la promoció anterior. L'expressió escrita continua sent la competència on l'alumnat mostra més dificultats.



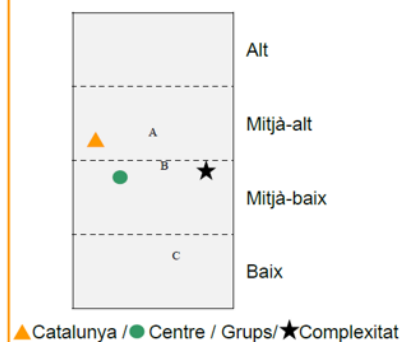
## COMPETÈNCIA MATEMÀTICA

Els resultats són notablement inferiors als del curs passat. Un 52,4% de l'alumnat supera les competències. Malgrat tot, ens mantenim en la línia dels centres de la mateixa complexitat. Els millors resultats es poden veure a numeració i càlcul, mentre que els pitjors són en la competència d'estadística.



## COMPETÈNCIA CIENTIFICOTECNOLÒGICA

Un 66,6% de l'alumnat supera les competències de l'àmbit científicotecnològic. L'apartat en què l'alumnat mostra més dificultats és en explicar fenòmens naturals i aplicacions tecnològiques utilitzant coneixements científics i tecnològics.



De manera global, els pitjors resultats a nivell de centre es poden observar en la competència matemàtica, mentre que els millors s'observen en llengua anglesa. Dins de la competència lingüística, la competència amb un percentatge més elevat de no assoliment en les tres llengües és, clarament, l'expressió escrita.

També cal notar la diferència entre els resultats dels grups A i B (bastant similars) amb el grup C, que cursava diversificació curricular.

Pel que fa a les proves de comunicació oral de català, realitzades durant el mes d'abril al centre, els resultats són molt positius, atès que el 100% dels alumnes que van realitzar la prova va superar-la. Es va excloure l'alumnat nouvingut que encara assistia a l'Aula d'Acollida i l'alumna amb llarga malaltia.

### 1.3. Objectius del curs 22-23 no superats

A la Memòria Anual es mostren tots els objectius del curs 22-23 i els valors finals a què es va arribar. Com a resum, copiem a continuació els objectius que no es van superar el curs passat, per tal de revisar-los i tenir-los en compte, si escau, per a la programació del curs present.

Objectiu/Estratègia	Valor objectiu	Valor real 22-23	Possible valor obj. 23-24
Millorar els resultats de les proves externes de Competències Bàsiques: <ul style="list-style-type: none"> <li>- Llengua catalana</li> <li>- Llengua castellana</li> <li>- Matemàtiques</li> <li>- C. Científicotècnica</li> </ul>	85% 85% 80% 85%	73,8% 70,4% 52,4% 66,6%	75% 75% 70% 70%
Seguiment de l'alumnat a través del tutor individual	3/curs (el 100% de professors)	82,7% (3 o +) 17,2% (2)	3/curs (el 100% de professors)
Establiment de parelles lingüístiques entre alumnat de 3r del Servei Comunitari i alumnat AA	20 alumnes	18	20
Potenciar la participació d'alumnat de 4t d'ESO al viatge de final d'etapa	50%	45%	50%
Potenciar la participació i el sentiment de pertinença al centre de famílies i alumnat: <ul style="list-style-type: none"> <li>- Sentiment de pertinença al centre d'alumnat</li> <li>- Participació a l'enquesta de satisfacció de famílies</li> </ul>	70% 35%	62,7% 26,1%	70% 30%

Considerem que alguns d'aquests resultats no assolits són anecdòtics i no reflecteixen la realitat. Per exemple, l'activitat de les parelles lingüístiques va ser molt fructífera tot i no arribar al nombre de parelles plantejat i el 5% que va faltar per tal que la meitat de l'alumnat de 4t participés en el viatge de final d'etapa va ser un sol cas en què, per circumstàncies externes i fora de l'abast del centre i de la família, l'alumne hi va poder assistir. En aquests casos, possiblement el que va fallar va ser la redacció de l'objectiu. En altres casos, com en el seguiment per part del tutor individual, malgrat que podria semblar una discrepància poc rellevant, ens sembla un objectiu prou important per insistir-hi un any més com a mínim exigible.



## 2. Planificació estratègica

### 2.1. Objectius estratègics i indicadors de progrés

Indicadors	V. inicial	V. objectiu	V. Real
<b>Objectiu estratègic: Millorar l'èxit educatiu</b>			
Índex de promoció de 1r a 3r amb totes les matèries aprovades	46,5%	50%	
Índex de graduació de l'ESO	81,8%	85%	
Índex de superació de les proves de Competències Bàsiques			
- Competència lingüística catalana	73,8%	80%	
- Competència lingüística castellana	70,4%	80%	
- Competència lingüística anglesa	79,5%	80%	
- Competència matemàtica	52,4%	70%	
- Competència científicotecnològica	66,6%	70%	
Grau de satisfacció per la línia metodològica emprada:			
- Alumnat	74,6%	78%	
- Famílies	81,7%	82%	
- Professorat	86,2%	88%	
<b>Objectiu estratègic: Millorar la cohesió social</b>			
Índex d'alumnat amb absències superiors al 25%	2,7%	2,5% òptim 3% accep.	
Índex d'ús de l'eina de control d'assistència i comunicació emprada:	86%	90%	
Grau de satisfacció amb l'acollida al centre:			
- Alumnat	79,1%	85%	
- Famílies	86,7%	90%	
- Professorat	86,2%	(85 acc.)	
Índex d'alumnat que participa a les activitats fora del centre:			
- Sortides	86,4%	90%	
- Estades	45% 4t 50% 3r 26% 1r i 2n	50% 4t 55% 3r 50% 2n 50% 1r	
Índex d'alumnat amb incidències greus reiterades			
- Alumnat expulsat per incidències greus	6,3%	manteniment	
- Alumnat expulsat més d'un cop per incidències greu	1,6%		
Índex d'identificació amb el centre:			
- Alumnat	62,7%	70%	
- Famílies	81,7%	85%	
- Professorat	89,6%	90%	
Grau de satisfacció amb les mesures d'eliminació de barreres socioeconòmiques emprades:			
- Alumnat	89%	manteniment	
- Famílies	90,4%		
- Professorat	91,4%		
<b>Objectiu estratègic: Millorar l'organització del centre</b>			
Grau de satisfacció sobre de la franja de lectura i Teulateam	73,7	75%	
Grau de satisfacció sobre la participació al programa FAIG	-	70%	
Grau de satisfacció sobre l'aplicació de PROA+	-	80%	

## 2.2. Objectius operatius, estratègies i indicadors de procés

<b>OBJECTIU ESTRATÈGIC: Millorar l'èxit educatiu al centre</b>			
<b>OBJECTIU OPERATIU 1. Reforçar les mesures i suports a l'educació inclusiva al centre</b>			
<b>Estratègia A. Establiment d'un SIEI al centre</b>			
<b>Actuacions</b>			<b>Responsables</b>
A1. Valoració i, si escau, reestructuració de l'atenció a les aules de manera periòdica per tal d'optimitzar els recursos SIEI			Professorat SIEI i coordinadora pedagògica
A2. Coordinació entre el professorat SIEI i el professorat d'aula ordinària per l'establiment de suports a l'aula			
A3. Coordinació entre el personal d'atenció a l'educació inclusiva intern i extern			
<b>Recursos externs: EAP, inspecció</b>			
<b>Indicadors estratègia A</b>	<b>Valor inicial</b>	<b>Valor objectiu</b>	<b>Valor final</b>
Periodicitat amb què s'han valorat els horaris d'atenció SIEI	-	1/trimestre	
Participació docents SIEI, SIAL i AA a la CAEI de manera rotativa	No fet	Fet	
Sessions d'equip docent amb participació de professorat SIEI	No disponible	100%	
<b>Estratègia B. Creació de projectes setmanals amb codocència</b>			
<b>Actuacions</b>			<b>Responsables</b>
B1. Planificació horària i de recursos que permetin 2h setmanals de projectes trimestrals rotatius			Cap d'estudis
B2. Participació per part del professorat en la formació pedagògica de centre sobre l'aprenentatge per projectes (A551)			Direcció
B3. Creació de projectes de 2h setmanals d'un trimestre de durada programats d'acord amb el nou currículum (A407)			
<b>Recursos externs: CRP i CESIRE (FAIG)</b>			
<b>Indicadors estratègia B:</b>	<b>Valor inicial</b>	<b>Valor objectiu</b>	<b>Valor final</b>
Número de projectes setmanals amb programació (nou currículum)	0	11 òptim 9 acceptable	
Percentatge del claustre que certifica la formació	-	75%	
Grau de satisfacció de l'alumnat	-	70%	
Grau de satisfacció del professorat	-	70%	
<b>Estratègia C. Optimització dels recursos docents de què disposa el centre</b>			
<b>Actuacions</b>			<b>Responsables</b>
C1. Coordinació de l'equip docent de 2n i 4t amb la docent SIAL i CREDA			Docent SIAL / CREDA
C2. Promoció de l'ús del banc de material multinivell compartit entre el professorat			Àmbit orientació
C3. Coordinació i seguiment de l'assistència per part de l'alumnat als tallers d'Estudi assistit (A234)			
<b>Recursos externs: PEC (PEE) i CREDA</b>			
<b>Indicadors estratègia C:</b>	<b>Valor inicial</b>	<b>Valor objectiu</b>	<b>Valor final</b>
Índex l'alumnat que ha assistit a EA i que assoleix totes les matèries (max. 1 NA)	No disponible	70%	
Satisfacció sobre els tallers d'Estudi Assistit (professorat)	70%	80%	
Percentatge de professors que ha contribuït en el banc de material	No disponible	70%	

<b>OBJECTIU ESTRATÈGIC: Millorar l'èxit educatiu al centre</b>			
<b>OBJECTIU OPERATIU 2. Millorar els resultats de les proves de Competències Bàsiques a 4t d'ESO</b>			
<b>Estratègia A. Promoció d'una avaluació que fomenti l'aprenentatge a l'àmbit lingüístic</b>			
<b>Actuacions</b>			<b>Responsables</b>
<b>A1.</b> Aplicació de les guies de pràctica reflexiva de proves de CB de les competències lingüístiques catalana i castellana.			Professorat llengües 4t
<b>A2.</b> Aplicació de les guies de pràctica reflexiva de proves de CB de competència lingüística anglesa a 4t d'ESO			
<b>A3.</b> Impuls de participació d'alumnat en l'hora voluntària de preparació d'exàmens oficials d'anglès			Caps d'àmbit
<b>A4.</b> Aplicació de les normes comunes de correcció lingüística al centre i valoració a final de curs			Professorat d'anglès
<b>Recursos externs: -</b>			
<b>Indicadors estratègia A</b>	<b>Valor inicial</b>	<b>Valor objectiu</b>	<b>Valor final</b>
Matèries de l'àmbit que han aplicat les guies de CB	-	3	
% de docents que han aplicat les normes de correcció ling.	-	70%	
Nombre d'alumnes que s'examinen del PET	4	5 òptim 4 acceptable	
<b>Estratègia B. Promoció d'una avaluació que fomenti l'aprenentatge a l'àmbit matemàtic i científicotecnològic</b>			
<b>Actuacions</b>			<b>Responsables</b>
<b>B1.</b> Aplicació de les guies de pràctica reflexiva de proves de CB de competència matemàtica i CT a 4t d'ESO			Professorat àmbit
<b>B2.</b> Establiment de moments per a la pràctica reflexiva de proves de CB de competència científicotècnica per a l'alumnat que no cursa cap optativa d'aquest àmbit a 4t d'ESO			Equip docent de 4t (professorat optatives)
<b>B3.</b> Incorporació de tasques d'interpretació de dades i/o gràfiques des de totes les matèries d'altres àmbits			Àmbits social i lingüístic
<b>Recursos externs: -</b>			
<b>Indicadors estratègia B:</b>	<b>Valor inicial</b>	<b>Valor objectiu</b>	<b>Valor final</b>
Matèries de l'àmbit que han aplicat les guies de CB	-	4 òptim 2 acceptable (mates i CT)	
Nombre d'ocasions en què l'alumnat que no cursa optatives CT ha pogut practicar la prova	2	3	
Nombre de tasques d'interpretació de dades/gràfiques en matèries d'altres àmbits	1 tasca/curs /matèria (menys 3 matèries)	1 tasca/curs /totes les matèries	

<b>OBJECTIU ESTRATÈGIC: Millorar l'èxit educatiu al centre</b>			
<b>OBJECTIU OPERATIU 3.</b> Impulsar l'adquisició de la competència digital de l'alumnat i el professorat seguint l'Estratègia Digital de Centre			
<b>Estratègia A.</b> Planificació del desplegament i l'avaluació de la competència digital per adaptar-la al nou currículum			
<b>Actuacions</b>			<b>Responsables</b>
<b>A1.</b> Proposta de model de programació que té en compte la competència digital			Equip directiu
<b>A2.</b> Posada en comú per equips docents del desplegament de la competència digital			
<b>A3.</b> Adaptació de les programacions de matèria per incloure activitats per valorar les competències acordades			Caps d'àmbit
<b>A4.</b> Socialització d'ordinadors de sobretaula per a alumnat vulnerable			ED, coord. TIC i TIS
<b>Recursos externs: -</b>			
<b>Indicadors estratègia A</b>	<b>Valor inicial</b>	<b>Valor objectiu</b>	<b>Valor final</b>
Nou model de programació amb competències transversals	No fet	Fet	
% de programacions que incorporen l'avaluació de la CD	-	80%	
Nombre d'alumnes amb ordinadors socialitzats (sumatiu)	16	20	
<b>Estratègia B.</b> Implementar el desplegament curricular de robòtica de forma transversal en el centre per millorar el pensament computacional de l'alumnat			
<b>Actuacions</b>			<b>Responsables</b>
<b>B1.</b> Inventari del material i de les activitats de robòtica que es fan en cada etapa			Comissió digital
<b>B2.</b> Identificació de les competències específiques lligades al pensament computacional.			
<b>Recursos externs:</b> Mentor digital i CRP			
<b>Indicadors estratègia B:</b>	<b>Valor inicial</b>	<b>Valor objectiu</b>	<b>Valor final</b>
Inventari dut a terme	No fet	Fet	
Percentatge de professorat que assisteix a la sessió d'assessorament per part del mentor digital	-	80%	
<b>Estratègia C.</b> Promoure espais de debat i compartició de bones pràctiques per a millorar l'ús d'eines digitals a l'aula i el seguiment i reflexió sobre l'aprenentatge dels alumnes			
<b>Actuacions</b>			<b>Responsables</b>
<b>C1.</b> Introducció/revisió de l'avaluació del contingut digital dels projectes.			Professorat tecnologia 1r
<b>C2.</b> Establiment d'un protocol de feedback posterior dels projectes.			Comissió pedagògica
<b>Recursos externs: -</b>			
<b>Indicadors estratègia C:</b>	<b>Valor inicial</b>	<b>Valor objectiu</b>	<b>Valor final</b>
Protocol de feedback creat	No disponible	80%	
N. de projectes en què s'ha fet el protocol de feedback	0	8	
N. de projectes en què es revisen i actualitzen les activitats digitals	0	8	

<b>OBJECTIU ESTRATÈGIC: Millorar l'èxit educatiu al centre</b>			
<b>OBJECTIU OPERATIU 4. Iniciar la participació del centre en el programa d'innovació FAIG</b>			
<b>Estratègia A. Reestructuració de l'organització del centre per incorporar el projecte FAIG</b>			
<b>Actuacions</b>			<b>Responsables</b>
<b>A1.</b> Creació de l'equip motor FAIG			Equip directiu
<b>A2.</b> Planificació horària i de recursos que permetin 2h setmanals de projectes trimestrals rotatius <b>(A407)</b>			Equips docents
<b>A3.</b> Planificació horària i de recursos que permetin 2h setmanals de coordinació			
<b>Recursos externs: -</b>			
<b>Indicadors estratègia A</b>	<b>Valor inicial</b>	<b>Valor objectiu</b>	<b>Valor final</b>
Formació de l'equip motor	No fet	Fet	Fet
Número de docents que fan projectes setmanals	-	22	
Reserva de 2h setmanals per coordinació FAIG	-	2h setmanals	2h setmanals
<b>Estratègia B. Implementació a l'aula del projecte FAIG</b>			
<b>Actuacions</b>			<b>Responsables</b>
<b>B1.</b> Revisió dels projectes trimestrals per valorar-ne l'adequació al projecte FAIG			Equip directiu
<b>B2.</b> Establiment de projectes setmanals amb codocència <b>(A407)</b>			Comissions de projectes
<b>B3.</b> Implicació d'un grup d'alumnes a la Fira FAIG			Comissió pedagògica
<b>Recursos externs: CESIRE</b>			
<b>Indicadors estratègia B:</b>	<b>Valor inicial</b>	<b>Valor objectiu</b>	<b>Valor final</b>
Número de projectes trimestrals revisats	No disponible	3/nivell	
Número de projectes trimestrals rotatius al centre	No fet	Fet	
Nombre de projectes creats d'acord al nou currículum	0	2/nivell	
<b>Estratègia C. Formació sobre el programa FAIG per part del professorat</b>			
<b>Actuacions</b>			<b>Responsables</b>
<b>C1.</b> Participació de l'equip motor en les sessions de la comunitat FAIG <b>(A502)</b>			Equip Motor
<b>C2.</b> Participació de tot el claustre en la formació interna de centre <b>(A551)</b>			
<b>C3.</b> Establiment de sessions de formació del FAIG Lab <b>(A551)</b>			
<b>Recursos externs: CESIRE, CRP, empreses externes</b>			
<b>Indicadors estratègia C:</b>	<b>Valor inicial</b>	<b>Valor objectiu</b>	<b>Valor final</b>
Percentatge de sessions de comunitat Faig a les que l'EM ha participat	-	80%	
Percentatge de professorat que ha participat en la formació de centre	-	80%	
Valoració de la formació de centre per part del professorat	-	65%	
Percentatge de professorat que sap utilitzar alguna de les màquines del FAIGlab	10%	30%	

<b>OBJECTIU ESTRATÈGIC: Millorar la cohesió social al centre</b>			
<b>OBJECTIU OPERATIU 1. Seguir avançant cap a un centre inclusiu</b>			
<b>Estratègia A. Disminuir la taxa d'absentisme al centre</b>			
<b>Actuacions</b>			<b>Responsables</b>
<b>A1.</b> Aplicació de l'eina Additio Centers per controlar l'assistència <b>(A201)</b>			Equip directiu
<b>A2.</b> Consolidació de la trucada a les famílies a primera hora			TIS
<b>A3.</b> Aplicació del pla d'absentisme i activació i seguiment dels casos amb protocol obert <b>(A201)</b>			Coord. pedagògica/TIS
<b>A4.</b> Seguiment de l'alumnat a través del tutor individual			Tutors individuals
<b>Recursos externs: PROA+</b>			
<b>Indicadors estratègia A</b>	<b>Valor inicial</b>	<b>Valor objectiu</b>	<b>Valor final</b>
Percentatge de famílies de 1r d'ESO que utilitzen l'aplicació	0 (famílies 23-24)	85%	
Nombre de trobades dels tutors individuals amb l'alumnat	3/curs (83% tutors)	3/curs (95% tutors)	
Percentatge de tutors individuals que ha fet 2 reunions o més amb les famílies	76%	80%	
<b>Estratègia B. Millorar l'acollida de l'alumnat nouvingut</b>			
<b>Actuacions</b>			<b>Responsables</b>
<b>B1.</b> Aplicació del pla d'acollida de l'alumnat nouvingut <b>(A209)</b>			Coord. pedagògica
<b>B2.</b> Potenciació de l'assistència d'alumnat nouvingut a l'aula ordinària			Professora AA
<b>B3.</b> Consolidació de l'activitat de parelles lingüístiques entre alumnat de 3r del Servei Comunitari i alumnat de l'Aula d'Acollida <b>(A209)</b>			Professores Servei Comunitari i AA
<b>Recursos externs: PROA+</b>			
<b>Indicadors estratègia B:</b>	<b>Valor inicial</b>	<b>Valor objectiu</b>	<b>Valor final</b>
S'ha aplicat el pla d'acollida amb tot l'alumnat de matrícula viva	75%	85%	
Percentatge d'alumnat nouvingut que fa com a mínim una hora de cada assignatura a l'AO	98%	100% òptim 95% acceptable	
Nombre d'alumnes que ha participat en les Parelles Ling.	18	20	
<b>Estratègia C. Eliminació de barreres socioeconòmiques al centre</b>			
<b>Actuacions</b>			<b>Responsables</b>
<b>C1.</b> Suport a les famílies en la sol·licitud i gestió de les ajudes econòmiques externes que rep l'alumnat (beques CC, motxilles, NEE, etc.)			Equip directiu i TIS
<b>C2.</b> Subvenció de material didàctic a l'alumnat vulnerable no inclòs en les ajudes oficials			
<b>C3.</b> Gratuïtat de sortides de cohesió per a tot l'alumnat <b>(A106)</b>			
<b>C4.</b> Subvenció parcial de sortides curriculars (total a alumnat vulnerable) <b>(A106)</b>			
<b>Recursos externs: PROA+, Beques Consell Comarcal, subvenció material Ajuntament, motxilles</b>			
<b>Indicadors estratègia C:</b>	<b>Valor inicial</b>	<b>Valor objectiu</b>	<b>Valor final</b>
Número de sortides/activitats subvencionades totalment o parcial	4/nivell	5/nivell	
Percentatge d'alumnat NESE B que ha participat a les sortides	75%	80%	
Percentatge d'alumnat que ha participat a les sortides gratuïtes	80%	85%	

<b>OBJECTIU ESTRATÈGIC: Millorar la cohesió social al centre</b>			
<b>OBJECTIU OPERATIU 2. Impulsar una millor convivència al centre</b>			
<b>Estratègia A. Impuls d'estades de convivència per promoure una millor cohesió grupal de l'alumnat</b>			
<b>Actuacions</b>			<b>Responsables</b>
<b>A1.</b> Potenciar la participació d'alumnat de 1r d'ESO a l'estada d'immersió lingüística en anglès <b>(A106)</b>			Professorat d'anglès i tutores de 1r d'ESO
<b>A2.</b> Potenciar la participació d'alumnat de 2n d'ESO al Camp d'Aprenentatge de Cardona <b>(A106)</b>			Tutores de 2n d'ESO
<b>A3.</b> Potenciar la participació d'alumnat de 3r d'ESO al Camp d'Aprenentatge del Ripollès <b>(A106)</b>			Tutors de 3r d'ESO
<b>A4.</b> Potenciar la participació d'alumnat de 4t d'ESO al viatge de final d'etapa <b>(A106)</b>			Tutores de 4t d'ESO
<b>Recursos externs: PROA+</b>			
<b>Indicadors estratègia A</b>	<b>Valor inicial</b>	<b>Valor objectiu</b>	<b>Valor final</b>
Índex de participació a l'EW	27% (32 alumnes)	50% (25 alumnes)	
Índex de participació al CA	50%	55% òptim 50% acceptable	
Índex de participació al viatge de 4t	45%	50%	
Percepció de la millora de la cohesió grupal	80%	85%	
<b>Estratègia B. Millora de l'enfocament coeducatiu del centre</b>			
<b>Actuacions</b>			<b>Responsables</b>
<b>B1.</b> Consolidació del Teulateam del Comitè Lila			ED i COCOBE
<b>B2.</b> Creació de la Comissió de Coeducació			
<b>B3.</b> Promoció d'activitats per a tot el centre específiques pel 25N i el 8M i proposta d'actes conjunts amb altres instituts del municipi <b>(A308)</b>			Comissió de Coeducació i Comitè Lila
<b>B4.</b> Dinamitzar els patis amb un enfocament coeducatiu <b>(A308)</b>			Dinamitzadors
<b>Recursos externs: PROA+</b>			
<b>Indicadors estratègia B:</b>	<b>Valor inicial</b>	<b>Valor objectiu</b>	<b>Valor final</b>
S'ha creat la comissió de coeducació	No fet	Fet	Fet
Índex de participació a les activitats dinamitzades	No disponible	70%	
S'han organitzat activitats pel 25N i el 8M des del Comitè Lila	No fet	Fet	
Percentatge d'alumnat que ha realitzat activitats del 25N i 8M	80%	100% òptim 95% acceptable	
<b>Estratègia C. Participació en programes externs que promouen la cohesió de grup i l'eliminació de violències</b>			
<b>Actuacions</b>			<b>Responsables</b>
<b>C1.</b> Dedicació d'una hora setmanal de l'horari de l'alumnat (hores de gestió autònoma de centre) a promoure la cohesió i la convivència (KIVA)			Equip directiu
<b>C2.</b> Aplicació del projecte KIVA amb tot l'alumnat.			Professores KIVA
<b>C3.</b> Participació en el pla Aterra (Deskohort) per a la prevenció d'addiccions.			Cap d'estudis
<b>Recursos externs: Ajuntament, Consell Comarcal</b>			
<b>Indicadors estratègia C:</b>	<b>Valor inicial</b>	<b>Valor objectiu</b>	<b>Valor final</b>
Índex d'alumnat que treballa KIVA	25%	75%	
Percepció de millora de la convivència	No disponible	70%	

<b>OBJECTIU ESTRATÈGIC: Millorar la cohesió social al centre</b>			
<b>OBJECTIU OPERATIU 3. Potenciar la participació i el sentiment de pertinença al centre de famílies i alumnat</b>			
<b>Estratègia A. Impuls d'una millor comunicació i cooperació amb les famílies</b>			
<b>Actuacions</b>			<b>Responsables</b>
<b>A1.</b> Consolidació de l'aplicació Additio Centers (EdVoice) per la comunicació amb les famílies (informació, signatura de permisos i pagaments) <b>(A201)</b>			Equip directiu
<b>A2.</b> Coordinació amb l'AFA per proporcionar armariets de forma gratuïta a l'alumnat vulnerable			
<b>A3.</b> Coordinació amb l'AFA per oferir fruita gratuïtament a l'alumnat als patis			
<b>A4.</b> Recollida de l'opinió sobre el funcionament del centre			
<b>Recursos externs: (AFA)</b>			
<b>Indicadors estratègia A</b>	<b>Valor inicial</b>	<b>Valor objectiu</b>	<b>Valor final</b>
Índex de famílies de 1r d'ESO que han fet pagaments i/o comunicacions per EdVoice	0 (famílies 23-24)	85%	
Tot l'alumnat vulnerable té armariet	No fet (23-24)	Fet	
Índex d'alumnat que consumeix fruita gratuïtament als patis	No disponible	70%	
Valoració sobre l'oferta de fruita	No disponible	80%	
Percentatge de famílies que respon l'enquesta de satisfacció	26,1%	30%	
<b>Estratègia B. Estímul de la participació de l'alumnat en activitats representatives del centre</b>			
<b>Actuacions</b>			<b>Responsables</b>
<b>B1.</b> Consolidació dels Teulateams			Equip directiu
<b>B2.</b> Manteniment del reconeixement a l'esforç i millor company (trimestre/final)			Coordinadors nivell
<b>B3.</b> Participació en concursos externs			Professorat
<b>B4.</b> Recollida de l'opinió sobre el funcionament del centre			Coordinadors nivell
<b>Recursos externs: Organitzadors concursos</b>			
<b>Indicadors estratègia B:</b>	<b>Valor inicial</b>	<b>Valor objectiu</b>	<b>Valor final</b>
Percepció sobre Teulateams com a eina de millora de cohesió	79%	80%	
Nombre de diplomes trimestrals	16/trimestre	18/trimestre	
Nombre de diplomes finals atorgats	27 (excel·lència) 37 (esforç)	30 40	
Índex d'alumnat que participa en concursos externs	No disponible	30%	
Percentatge d'alumnat que respon l'enquesta de satisfacció	80,4%	85%	
<b>Estratègia C. Promoció de la relació del centre amb l'entorn</b>			
<b>Actuacions</b>			<b>Responsables</b>
<b>C1.</b> Impuls de la participació d'alumnat de Servei Comunitari amb entitats locals			Professora SC
<b>C2.</b> Establiment de relació amb entitats i empreses esportives a través del PCEE			Coordinador PCEE
<b>C3.</b> Manteniment de la relació amb El Sarró a través de l'optativa d'hort.			Professora hort
<b>Recursos externs: Entitats, PCEE</b>			
<b>Indicadors estratègia C:</b>	<b>Valor inicial</b>	<b>Valor objectiu</b>	<b>Valor final</b>
Nombre d'entitats amb què es col·labora a través del SC	4	5 òptim 4 acceptable	
Nombre d'entregues al Sarró	7	8 òptim 6 acceptable	
N. d'alumnat que es beneficia del PCEE	12%	15%	

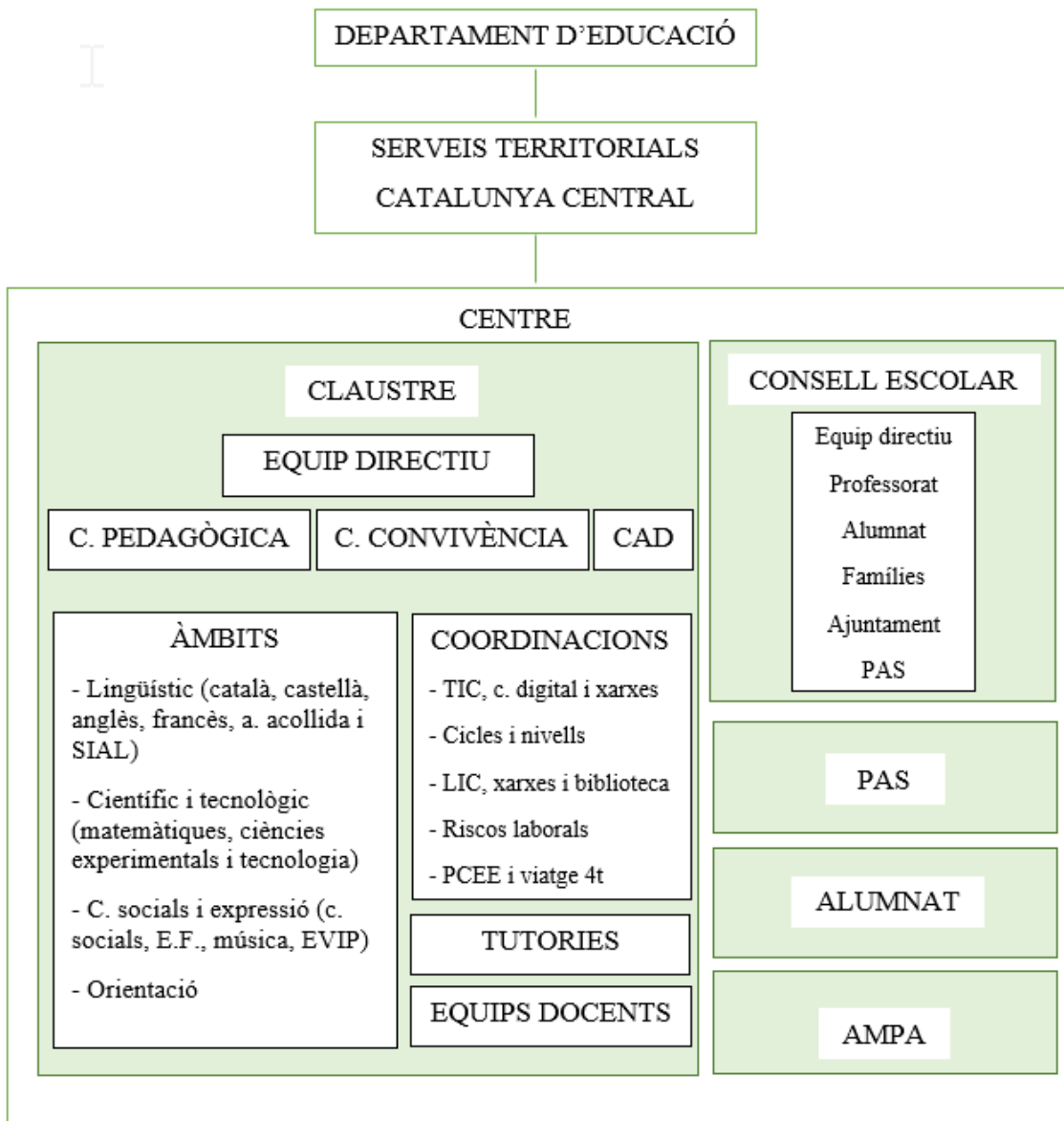


<b>OBJECTIU ESTRATÈGIC: Millorar la cohesió social al centre</b>			
<b>OBJECTIU OPERATIU 4. Estimular la consciència global i ciutadana de l'alumnat</b>			
<b>Estratègia A. Impuls del coneixement de llengua i cultura catalanes entre l'alumnat</b>			
<b>Actuacions</b>			<b>Responsables</b>
<b>A1.</b> Consolidació de dues sessions de mitja hora setmanals per a la lectura i promoció de l'ús de la biblioteca escolar <b>(A233)</b>			Equip directiu
<b>A2.</b> Consolidació del concurs literari de Sant Jordi <b>(A308)</b>			Àmbit lingüístic
<b>A3.</b> Celebració de festes i tradicions catalanes amb propostes organitzades per part de l'alumnat <b>(A308)</b>			Àmbits
<b>Recursos externs: -</b>			
<b>Indicadors estratègia A</b>	<b>Valor inicial</b>	<b>Valor objectiu</b>	<b>Valor final</b>
Percepció d'aprofitament de les sessions de lectura	60%	65%	
Augment de préstecs de la biblioteca escolar	-	+10%	
N. de celebracions amb propostes organitzades per l'alumnat	0	2	
S'ha convocat el concurs literari de Sant Jordi	Fet	Fet	
<b>Estratègia B. Impuls d'accions que afavoreixen una societat sostenible</b>			
<b>Actuacions</b>			<b>Responsables</b>
<b>B1.</b> Conscienciació sobre la necessitat de separar els residus generats al centre			Tutories
<b>B2.</b> Establiment de rotació de neteja de patis entre els grups classe			
<b>B3.</b> Impuls del coneixement dels ODS al centre a través de campanyes o projectes <b>(A407)</b>			
<b>Recursos externs:</b>			
<b>Indicadors estratègia B:</b>	<b>Valor inicial</b>	<b>Valor objectiu</b>	<b>Valor final</b>
Índex d'alumnat que separa residus a l'aula i al pati	71%	75%	
Grau de percepció de conscienciació de neteja del pati	72%	75%	
Índex d'alumnat que coneix ODS	83% els ha treballat a l'aula 45% els sap explicar	85% 50%	

<b>OBJECTIU ESTRATÈGIC: Actualitzar l'organització del centre</b>			
<b>OBJECTIU OPERATIU 1. Seguiment de les comissions de treball de diferents aspectes del centre</b>			
<b>Estratègia A. Seguiment dels objectius i activitats acordades al PROA +</b>			
<b>Actuacions</b>			<b>Responsables</b>
<b>A1.</b> Seguiment de les activitats palanca planificades pel curs 23-24 al PEM			Equip impulsor PROA+
<b>A2.</b> Participació, si escau, en la xarxa de centres PROA+ ( <b>A501</b> )			
<b>Recursos externs: PROA+</b>			
<b>Indicadors estratègia A</b>	<b>Valor inicial</b>	<b>Valor objectiu</b>	<b>Valor final</b>
S'han incorporat les AP 23-24 a la PGA i l'organització de centre	No fet (23-24)	Fet	
S'ha participat a la xarxa de centres PROA+ (si es convoca)	Fet	Fet	
S'han valorat les AP 23-24 segons indicacions del catàleg	No fet (23-24)	Fet	
<b>Estratègia B. Seguiment dels objectius i activitats acordades a l'EDC</b>			
<b>Actuacions</b>			<b>Responsables</b>
<b>B1.</b> Seguiment de les activitats planificades pel curs 23-24 a l'Estratègia Digital de Centre			Comissió Digital
<b>B2.</b> Manteniment de les trobades del Mentor Digital amb la Comissió Digital			
<b>Recursos externs: Formació PROA+</b>			
<b>Indicadors estratègia B:</b>	<b>Valor inicial</b>	<b>Valor objectiu</b>	<b>Valor final</b>
S'han incorporat les activitats de l'EDC programades pel 23-24 a la PGA i l'organització de centre	No fet (23-24)	Fet	
Valoració de les trobades amb el mentor digital per part de la comissió	90%	Manteniment	
<b>Estratègia C. Revisió de l'organització i acollida del professorat</b>			
<b>Actuacions</b>			<b>Responsables</b>
<b>C1.</b> Creació del pla d'acollida del professorat ( <b>A550</b> )			Equip directiu
<b>C2.</b> Creació de la comissió de Coeducació			
<b>C3.</b> Assignació de la coordinadora COCOBE			
<b>C4.</b> Creació de l'equip motor del FAIG			
<b>Recursos externs: Mentor digital</b>			
<b>Indicadors estratègia C:</b>	<b>Valor inicial</b>	<b>Valor objectiu</b>	<b>Valor final</b>
S'ha creat el pla d'acollida del professorat segons l'A550.	No fet	Fet	
S'han creat les comissions FAIG i de Coeducació	No fet	Fet	Fet
S'ha assignat la coordinació COCOBE	No fet	Fet	Fet

### 3. Organització general de centre

#### 3.1. Organigrama del centre



Aquest curs, a més, s'ha incorporat la Coordinació FAIG i la Coordinació de Coeducació a l'estructura del centre.

### 3.2. Càrrecs i coordinacions

Equip directiu	
Directora	Blanca Puigferrer
Cap d'estudis	Berta Picart
Coordinadora pedagògica	Emma Canals / Sílvia Quesada
Secretària	Laia Ros
Reunió	Divendres de 8.00 a 10.00.
Funcions de la reunió	Coordinar tots els aspectes del centre. Traspasar informació de les diferents reunions de l'equip directiu amb òrgans interns i externs.

Caps d'àmbit	
Àmbit lingüístic	Maria Ferrón
Àmbit científic i tecnològic	Meritxell Banacolocho
Àmbit de ciències socials i expressió	Laura Autonell
Àmbit d'orientació	Emma Canals / Sílvia Quesada
Reunió	Dilluns de 15.30 a 16.30
Funcions de la reunió	Coordinació d'activitats de centre i específiques de l'àmbit (sortides, celebracions, material, objectius...). Traspàs d'informació bidireccional entre equip directiu i professorat.

Comissió pedagògica	
Equip directiu	Blanca P., Berta P. Emma C. / Sílvia Q. i Laia R.
Caps d'àmbit	Maria F., Meritxell B. i Laura A.
Dia i hora de reunió	Dimarts de 13:40 a 14:40
Funcions de la reunió	Concretar i fer el seguiment dels objectius pedagògics del centre. Recollir i acordar propostes que afecten l'organització i el funcionament del centre.

Comissió d'Atenció a l'Educació Inclusiva	
Coordinadora pedagògica	Emma Canals / Sílvia Quesada
Orientadores	Sílvia Quesada i Isabel Caballeria
TIS	Emma Ragués
Psicopedagoga de l'EAP	Per assignar
(Rotatiu) Aula d'acollida, SIEI, SIAL	Cristina Cortés, Cristina Jiménez, SIEI per assignar, SIAL per assignar
Dia i hora de reunió	Dimecres de 10.20 a 12.20
Funcions de la reunió	Coordinar i establir les actuacions a fer amb els alumnes NESE i assegurar-ne la difusió. Millorar i assessorar sobre el tractament de la diversitat al centre.

Comissió de convivència	
Cap d'estudis	Berta Picart
Orientadores	Sílvia Quesada i Isabel Caballeria

Tècnica d'Integració Social	Emma Ragués
Dia i hora de reunió	Dimarts de 12.40 a 13.40 i divendres de 10.20 a 11.20
Funcions de la reunió	Estudiar els casos de conductes contràries a la convivència del centre i acordar actuacions amb l'alumnat.

<b>Comissió FAIG</b>	
Representant equip directiu	Blanca Puigferrer
Representants de professorat de diferents àmbits	Laura Autonell, Sílvia Quesada, Berta Picart, Assumpta Rovira
Dia i hora de reunió	Dilluns de 10.20 a 12.20
Funcions de la reunió	Coordinar tots els aspectes del programa FAIG, mantenir el contacte amb el tècnic de zona, dur a terme la formació per al professorat.

<b>Comissió de coeducació</b>	
Representant equip directiu	Berta Picart
Representants de professorat de diferents àmbits	Concepció Bagur, Gemma Batlle, Emma Canals, Mireia Font
Dia i hora de reunió	Dijous de 10.20 a 11.20
Funcions de la reunió	Donar suport i orientació al professorat en matèria de coeducació. Organitzar la commemoració de les dates assenyalades. Impulsar mesures coeducatives al centre.

<b>Comissió digital</b>	
Coordinador TIC	Marc Fontserè
Representant equip directiu	Blanca Puigferrer
Representants professors de diferents àmbits	Laura Autonell i Sílvia Quesada
Dia i hora de reunió	Dimecres de 12.40 a 13.40
Funcions de la reunió	Fer el seguiment de l'Estratègia Digital de Centre i de la cultura digital del centre.

Coordinacions	
Coordinador TIC	Marc Fontserè
Coordinadora de xarxes socials	Elisabet Vallbona
Coordinadores de nivell	Gemma Batlle (1r d'ESO) Elisabet Vallbona (2n d'ESO) Núria Paré (3r d'ESO) Carla Herreros (4t d'ESO)
Coordinadora LIC	Elisabet Vallbona
Coordinadora de biblioteca	Carme González
Coordinadora de riscos laborals	Carme González
Coordinador del PCEE	Ignasi Varea

Docents d'atenció a l'educació inclusiva	
Aula d'acollida	Cristina Cortés, Sergi Herreros
SIEI	Cristina Jiménez, mitja vacant per assignar
SIAL	Mitja vacant per assignar

Tutories		
1r A	1r B	
Meritxell Banacolocho	Gemma Batlle	
2n A	2n B	2n C
Carme González	Elisabet Vallbona	Naroa De La Fuente
3r A	3r B	3r C
Concepció Bagur	Núria Paré	Ignasi Varea
4t A	4t B	4t C
Laura Autonell	Maria Ferrón	Carla Herreros
Dia i hora de reunió	Dilluns de 12.40 a 13.40 (1r i 4t d'ESO) i de 13.40 a 14.40 (2n i 3r d'ESO)	
Funcions de la reunió	Coordinar l'acció tutorial, traspasar informació i organitzar actes puntuals	

### **3.3. Equips docents per cursos**

En aquest [document](#) podeu trobar una taula amb els equips docents d'aquest curs.

### **3.4. Horari marc del centre**

L'horari marc del centre és de 8.00 a 14.40 repartit en tres franges de dues hores (de 8 a 10, de 10.20 a 12.20 i de 12.40 a 14.40) i dos esbarjos de vint minuts. Aquest curs, el claustre i el Consell Escolar va aprovar adherir-se a la possibilitat de fer reducció de la jornada lectiva de dues hores a partir del 10 de juny.

### **3.5. Calendari**

En aquest [document](#) podeu trobar el calendari escolar per al curs 2023-24.

### 3.6. Calendari de reunions

#### **Claustres**

Dates previstes de claustres pel curs 2023-24:

Data prevista	Temes principals a tractar
5 de setembre	Instruccions d'inici de curs
26 de setembre	Aprovació MA i PGA
Desembre	
Gener	
Abril	Estat de la vacant de direcció
Maig	
30 de juny	Final de curs

#### **Consell Escolar**

Es convocaran els consells escolars els dimarts a les 19.30 de manera telemàtica.

Data prevista	Temes principals a tractar
26 de setembre	Presentació informacions inici de curs, aprovació MA i PGA i aprovació de sortides
Desembre	
Gener	Tancament del pressupost del 2023 i presentació del pressupost del 2024
Abril	Estat de la vacant de direcció
Juny	Final de curs i aprovació calendari 24-25

#### **Avaluacions**

Les sessions d'avaluació estan detallades al calendari de l'apartat anterior. Es duran a terme els dilluns i dimarts de 16.00 a 18.00.

#### **Reunions de coordinació entre professors**

Les reunions de coordinació presencials i en horari fix estan especificades a l'apartat 3.2. Cal tenir en compte que les coordinacions que es puguin necessitar entre professors fora de les establertes en l'horari fix (coordinacions de projectes, Teulateams, estructures lingüístiques, etc.) s'han de dur a terme dins del bloc horari de sis hores d'activitats complementàries en horari no fix de manera presencial o telemàtica.



### ***Reunions amb alumnes i famílies***

Cada docent té una hora de reunió amb alumnes en l'horari presencial al centre. A més, dins del bloc horari no fix de sis hores setmanals, cada docent té temps per a la dedicació al seguiment amb alumnes i famílies de la seva tutoria individual dins del bloc horari no fix de sis hores setmanals.

### ***Formació de centre***

Aquest curs tot el claustre participarà en la formació relacionada amb el programa FAIG 10 dilluns de 15.30 a 17.30 tal com s'indica al calendari de l'apartat anterior. En aquests casos, les reunions de coordinació que normalment tenen lloc els dilluns a la tarda es traspassaran als dimarts.

## **3.6. Activitats, sortides i tallers**

En aquesta [carpeta](#) podeu trobar informació actualitzada i per mesos de les activitats, sortides i tallers programats pel curs 2023-2024 i aprovats pel Consell Escolar.

## ANNEX I: Pla d'Activitats Palanca del curs 2023-24

Objectiu de centre PEM	Activitat Palanca
1. Atendre la diversitat i millorar com a escola inclusiva	<b>A209.</b> Pla d'acollida de l'alumnat immigrant i integració a l'aula
	<b>A407.</b> STEAM i TIC
	<b>A551.</b> Pla de formació de centre
2. Millorar els resultats educatius	<b>A201.</b> Pla d'absentisme
	<b>A233.</b> Dinamització de biblioteques escolars
	<b>A234.</b> Pla Educatiu d'entorn. Tallers d'estudi assistit i suport escolar diversificat
3. Aconseguir equitat per a tot l'alumnat  4. Millorar la cohesió social i el sentiment de pertinença al centre	<b>A106.</b> Convivències i sortides fora del centre educatiu per treballar la cohesió grupal des de l'àmbit socioemocional
	<b>A308.</b> A la meva escola hi cabem tots i totes
	<b>A502.</b> Xarxes educatives
	<b>A550.</b> Pla d'acollida al professorat

## ANNEX II: Estratègia Digital de Centre per al curs 2023-24

<b>OBJECTIU 1:</b> Planificar el desplegament i l'avaluació de la competència digital per adaptar-la al nou currículum i assegurar l'assoliment de la competència digital dels alumnes.	
1.3 Posada en comú a cada nivell educatiu/equip docent i reflexió sobre el desplegament proposat	1r, 2n T 23-24
1.4 Definició de la rúbrica d'avaluació de la competència digital per cada nivell	2n, 3r T 23-24
1.5 Proposta de model de programació	1r T 23-24
1.6 Adaptació de les programacions de matèria per incloure activitats per valorar les competències acordades	Curs 23-24

<b>OBJECTIU 2:</b> Revisar i actualitzar la normativa i documentació referida a l'àmbit digital per establir la Cultura digital del centre.	
2.5. Proposta d'unificació de normativa de dispositius mòbils al municipi.	1r T 23-24

<b>OBJECTIU 3:</b> Implementar el desplegament curricular de robòtica de forma transversal en el centre per millorar el pensament computacional de l'alumnat.	
3.1. Inventari del material i de les activitats de robòtica que es fan en cada etapa	Curs 23-24
3.3. Identificació de les competències específiques lligades al pensament computacional.	2n, 3r T 23-24

<b>OBJECTIU 4:</b> Promoure espais de debat i compartició de bones pràctiques per a millorar l'ús d'eines digitals a l'aula i el seguiment i reflexió sobre l'aprenentatge dels alumnes.	
4.3. Introducció/revisió de l'avaluació del contingut digital dels projectes.	Curs 23-24
4.4. Establiment d'un protocol de feedback posterior dels projectes.	Curs 23-24