

**PLA  
D'ORGANITZACIÓ  
PER A L'OBERTURA  
DEL CENTRE  
CURS 2020-2021**

---



# ÍNDEX

---

## **INTRODUCCIÓ**

### **DADES DEL CENTRE**

- 1) DIAGNOSI INICIAL**
- 2) ORGANITZACIÓ DELS GRUPS ESTABLES**
- 3) CRITERIS ORGANITZATIUS PER A L'ATENCIÓ DE L'ALUMNAT AMB NECESSITAT ESPECÍFICA DE SUPORT EDUCATIU**
- 4) ORGANITZACIÓ DE LES ENTRADES I SORTIDES**
- 5) ORGANITZACIÓ DE L'ESPAI D'ESBARJO**
- 6) RELACIÓ AMB LA COMUNITAT EDUCATIVA**
- 7) PLA DE NETEJA , DESINFECCIÓ I VENTILACIÓ**
- 8) EXTRAESCOLARS**
- 9) ACTIVITATS COMPLEMENTÀRIES**
- 10) REUNIONS DELS ÒRGANS UNIPERSONALS I COL·LECTIUS DE COORDINACIÓ I GOVERN**
- 11) MESURES DE PREVENCIÓ PERSONAL**
- 12) PROTOCOL D'ACTUACIÓ EN CAS DE DETECTAR UN POSSIBLE CAS DE COVID-19**
- 13) SEGUIMENT DEL PLA**
- 14) ORGANITZACIÓ EN CAS D'UN NOU CONFINAMENT**

# INTRODUCCIÓ

Aquest document recull els aspectes i actuacions més importants que es tindran en compte en l'organització de l'Institut del Ter durant el curs 2020-2021. En aquest pla d'organització hem aplicat el Pla d'actuació aprovat pel PROCICAT el dia 3 de juliol de 2020.

Al llarg del curs, si s'escau, les mesures definides s'adaptaran a les normes i criteris adoptades pel Govern, amb caràcter general o territorial.

Aquest pla ens ha de permetre treballar amb la màxima normalitat possible seguint les instruccions sanitàries i garantint l'educació en condicions d'equitat.

Aquest pla anual ha estat dissenyat per l'equip directiu del centre durant el mes d juliol de 2020

## Referents normatius

- Instruccions per al curs 2020-2021 dels centres educatius de Catalunya. 30 juny 2020.
- Pla d'actuació per al curs 2020-2021 per a centres educatius en el marc de la pandèmia per COVID-19. 3 juliol2020.
- Preguntes freqüents i Guia per elaborar el Pla d'organització dels centres educatius per al curs 2020-2021. 9 juliol 2020.

## DADES DEL CENTRE

Institut del Ter

Adreça: C/ Eduard Rifà nº24 08560 Manlleu (Barcelona)

Telèfon: 938512312

Codi de centre : 08072176

Correu electrònic: [a8072176@xtec.cat](mailto:a8072176@xtec.cat)

Web del centre: <http://agora.xtec.cat/seccio-institut-manlleu/>

Nom d'usuari de Twitter del centre : @InstitutdelTer

Instagram ; @institutdelter

## 1) DIAGNOSI INICIAL

---

### A) ALUMNAT I PERSONAL DEL CENTRE

El nostre centre escolaritza alumnes de 1r a 4t d'ESO i el curs es farà de manera presencial sempre que la situació sanitària no obligui a un confinament parcial o total del l'alumnat i del professorat del centre o bé de tota la població.

Cada alumne/a s'assignarà a un grup de classe estable . Els alumnes d'aquest grup classe estable compartirà la majoria d'hores lectives amb petites excepcions i l'esbarjo.

Pel què fa al personal del centre, l'institut del Ter acollirà el proper curs 27 professors/es, 1 TIS, 1 conserge i 1 administrativa a mitja jornada.

El servei sanitari del servei de prevenció de riscos laborals del Departament d'Educació serà qui haurà d'avaluar la presència o no al dintre de l'alumnat i del personal especialment sensible a la COVID-19.

### B) ESPAIS DEL CENTRE

L'Institut del Ter es troba ubicat en prefabricats i té un nombre reduït d'aules. El laboratori, l'aula de tecnologia, l'aula de musica i l'aula taller s'han adaptat per poder-hi ubicar grups classe estables.

El centre té reconeguts pel Departament 3 grups a 1r, 2 a 2n, 2 a 3r i 2 a 4t. Per poder fer grups amb una ràtio adequada a la nova situació hem creat 3 grups a 2n i 3 grups a 3r. I també hem creat un grup estable d'aula d'acollida . Els grups de 1r a 4t d'ESO tindran una ràtio aproximada de 20 alumnes per aula i les dimensions de les aules que els acolliran tenen les dimensions adequades per a garantir el distanciament mínim. L'aula d'acollida només acollirà 10 alumnes de diferents nivells .

I per ubicar els grups originats per les optatives disposem de 2 aules mitjanes i l'aula d'informàtica.

Totes les aules estan equipades amb ordinador fix, canó de projecció i pantalla.

El professorat de tecnologia, ciències naturals i educació visual i plàstica si s'escau realitzaran el projectes i pràctiques a l'aula classe .

L'educació física s'acostuma a fer al pati del centre però en els mesos freds d'hivern es realitza al pavelló de Manlleu. Caldrà veure si a l'hivern es podrà continuar anant al pavelló.

## 2) ORGANITZACIÓ DELS GRUPS ESTABLES

D'acord amb els espais disponibles, el nombre d'alumnes i el nombre de professorat del centre hem dividit l'alumnat en els següents grups estables que es mantindran durant el curs 2020-2021.

<b>CURS-NIVELL-GRUP</b>	<b>NOMBRE D'ALUMNES</b>	<b>PROFESSORAT ESTABLE (amb mesures de seguretat)</b>	<b>ALTRES DOCENTS que intervenen (amb mesures de seguretat)</b>	<b>Personal d'atenció educativa, que intervé en aquest grup (TIS, Psicopedagog/a)</b>	<b>ESPAI estable d'aquest grup</b>
1r ESO A		E. Canals L. Autonell J. Andreu Moll B. Picart M. Castàn	J. Garcia G. Claret M. del T. Espinosa R. Costa	Cristina Grifell 1 TIS (si cal)	Aula 1r A
1r ESO B		E. Canals L. Autonell J. Andreu Moll B. Picart M. Castàn	J. Garcia G. Claret M. del T. Espinosa R. Costa	C. Grifell Vetlladora 1 TIS (si cal)	Aula 1r B
1r ESO C		E. Canals L. Autonell J. Andreu Moll B. Picart M. Castàn	J. Garcia G. Claret M. del T. Espinosa R. Costa	C. Grifell 1 TIS (si cal)	Aula 1r C
2n ESO A	17	M. Ferré L. Autonell M. Banacolocho J. Costa Martí Creus	J. Garcia M. del T. Espinosa	C. Grifell 1 TIS (si cal)	Aula música
2n ESO B	16	M. Ferré Laia Ros M. Banacolocho J. Costa Martí Creus	J. Garcia M. del T. Espinosa	C. Grifell Vetlladora 1 TIS (si cal)	Aula taller
2n ESO C	17	M. Ferré Laia Ros M. Banacolocho J. Costa Martí Creus	J. Garcia M. del T. Espinosa	C. Grifell 1 TIS (si cal)	Aula tecnologia
3r ESO A	18	A.Sánchez Laia Ros	C. Grifell S. Realp	P.A. Camps	Aula 3r A

		E. Bach I. Juvanteny M. Ferron	R. Costa F. Casacuberta B. Picart M. del T. Espinosa	1 TIS (si cal)	
3r ESO B	16	A.Sánchez Laia Ros E. Bach I. Juvanteny B. Puigferrer	C. Grifell S. Realp R. Costa F. Casacuberta B. Picart M. del T. Espinosa	P.A. Camps 1 TIS (si cal)	Aula 3r B
3r ESO C	15	A.Sánchez Laia Ros E. Bach I. Juvanteny M. Ferron	C. Grifell S. Realp R. Costa F. Casacuberta B. Picart M. del T. Espinosa	P.A. Camps 1 TIS (si cal)	Laboratori
4t ESO A	20	E. Vallbona T. Montero G. Batlle S. Realp M. Ferron	J. Andreu Moll F. Casacuberta M. Banacolocha R. Costa M. del T. Espinosa	P.A. Camps 1 TIS (si cal)	Aula 4t A
4t ESO B	20	E. Vallbona T. Montero G. Batlle S. Realp M. Ferron	J. Andreu Moll F. Casacuberta M. Banacolocha R. Costa M. del T. Espinosa	P.A. Camps 1 TIS (si cal)	Aula 4t B
Aula acollida	10 de diferents nivells	M. Rocardembosch Aràlia Codinachs	R. Costa G. Claret	TIS	Aula acollida

- Aquests grups mantenen una ràtio no superior a 20 alumnes per grup. A 1r, 2n i 3r totes les matèries s'imparteixen dins del grup estable menys l'optativa de francès que comporta la barreja d'alumnes procedents dels 3 grups del mateix nivell. La resta d'optatives seran cursades per igual per tot l'alumnat (1 optativa per trimestre).
- Pel què fa a 4t hem creat 2 grups heterogenis i hem mantingut l'oferta de matèries optatives. Aquest curs no hi haurà a 4t un grup d'aula oberta amb pràctiques amb l'empresa degut a la incertesa originada arran del Covid-19. A l'hora de crear els dos grups de 4t hem agrupat l'alumnat a partir de la tria de les matèries optatives per intentar la menor barreja en el moment de les hores d'optatives.
- S'ha decidit crear un grup d'aula d'acollida estable format per l'alumnat nouvingut amb

més mancances en l'aprenentatge de la llengua.

- Al reduir la ràtio d'alumnes per grup no es faran desdoblaments.
- Pel principi d'inclusivitat i de mantenir el grup estable, es faran els suports dintre de l'aula utilitzant la distància o mascareta. Aquests suports aniran a càrrec de la vetlladora, la TIS i els psicopedagogs del centre.
- A nivell de centre s'ha decidit mantenir les mesures de seguretat (distància i mascareta) a totes les activitats lectives del centre independentment si es realitzen o no dins del grup estable. Aquestes mesures de seguretat afecten a tot l'alumnat, professorat i altre personal del centre.
- Cada grup estable té un tutor/a de grup que juntament amb un o dos professors/es més de l'equip docent del grup s'encarregaran de la tutoria individualitzada de l'alumnat del grup i de fer-ne el seguiment amb les seves famílies.
- Cada grup estable ocupa sempre el mateix espai físic menús en el cas de l'optativa de francès a 1r, 2n i 3r d'ESO. I en el cas de les optatives de 4t l'alumnat que cursi l'optativa amb menor nombre d'alumnes (màxim de 10) sortirà de l'espai estable per anar a una altra aula més petita.

Activitats o matèries on es barrejaran alumnes procedents de diferents grups que estan subjectes a aquesta circumstància:

<b>ACTIVITAT O MATÈRIA</b>	<b>GRUPS ESTABLES DELS QUALS PROVENEN ELS ALUMNES</b>	<b>DOCENT</b>	<b>HORARI (NOMBRE D'HORES O SESSIONS SETMANALS)</b>	<b>OBSERVACIONS (si escau)</b>
Opt. Llengua francesa 1r ESO	1r A, B i C	M. del T. Espinosa	2	
Opt. Llengua francesa 2n ESO	2n A, B i C	M. del T. Espinosa	2	
Opt. Llengua francesa 3r ESO	3r A, B i C	M. del T. Espinosa	2	
Opt. Llengua francesa 4t ESO	4t A i B	M. del T. Espinosa	3	
Opt. Ciències aplicades 4t ESO	4t A	S. Realp	3	
Opt. Informàtica 4t ESO	4t A i B	S. Realp	3	
Opt. Tecnologia 4t ESO	4t A i B	S. Realp	3	
Opt. Llatí 4t ESO	4t A i B	T. Montero	3	



Opt. Economia 4t ESO	4t A i B	G. Batlle	3	
Opt. Biologia i geologia 4t ESO	4t A i B	J. Andreu Moll	3	
Opt. Física i química 4t ESO	4t A i B	M. Banacolocho	3	
Opt. Ed. Visual i plàstica 4t ESO	4t A i B	F. Casacuberta	3	

### 3) CRITERIS ORGANITZATIUS PER A L'ATENCIÓ DE L'ALUMNAT AMB NECESSITAT ESPECÍFICA DE SUPORT EDUCATIU

- L'Institut del Ter escolaritza un nombre important d'alumnat amb necessitat específica de suport educatiu. Els agrupaments d'alumnat establerts són heterogenis agrupant alumnat amb diferents nivells d'aprenentatge.
- La disminució de ràtio dels grups facilitarà l'atenció a la diversitat a l'aula i en les hores que es cregui necessari hi haurà el suport del professorat d'orientació educativa, de la TIS del centre i de la vetlladora si s'escau. Falta concretar les hores i grups en què es produiran aquests suports.
- A l'aula d'acollida s'atendrà a l'alumnat nouvingut amb més mancances en l'aprenentatge de la llengua. A mesura que arribi alumnat nouvingut al llarg del curs aquest alumnat s'incorporarà a l'aula d'acollida.
- Per altra banda, el professorat del centre treballa amb programacions multinivell que integren els criteris d'avaluació dels Plans individualitzats.
- Partint de la realitat que alguns dels nostres alumnes durant els darrers mesos del curs van perdre hàbits i rutines i per minimitzar els efectes negatius que el temps de confinament hagi pogut tenir en ells des d'un punt de vista emocional, cognitiu o competencial, el centre ha organitzat durant el mes de juliol un taller de reforç escolar i suport emocional. En aquest taller hi assisteixen de dilluns a divendres, 2 hores, 20 alumnes de 1r a 3r d'ESO. L'elecció d'aquests 20 alumnes va ser realitzada per l'equip docent dels diferents cursos arran dels resultats de l'avaluació final extraordinària.
- Des de la tutoria de grup i la tutoria individual es treballarà el tema de les emocions per tal que tot l'alumnat pugui fer una més bona adaptació emocional en cas d'un nou confinament. També caldrà atendre i donar suport emocional a aquell alumnat que per una raó o altra han patit en aquests mesos fora de l'escola un daltabaix

emocional important .

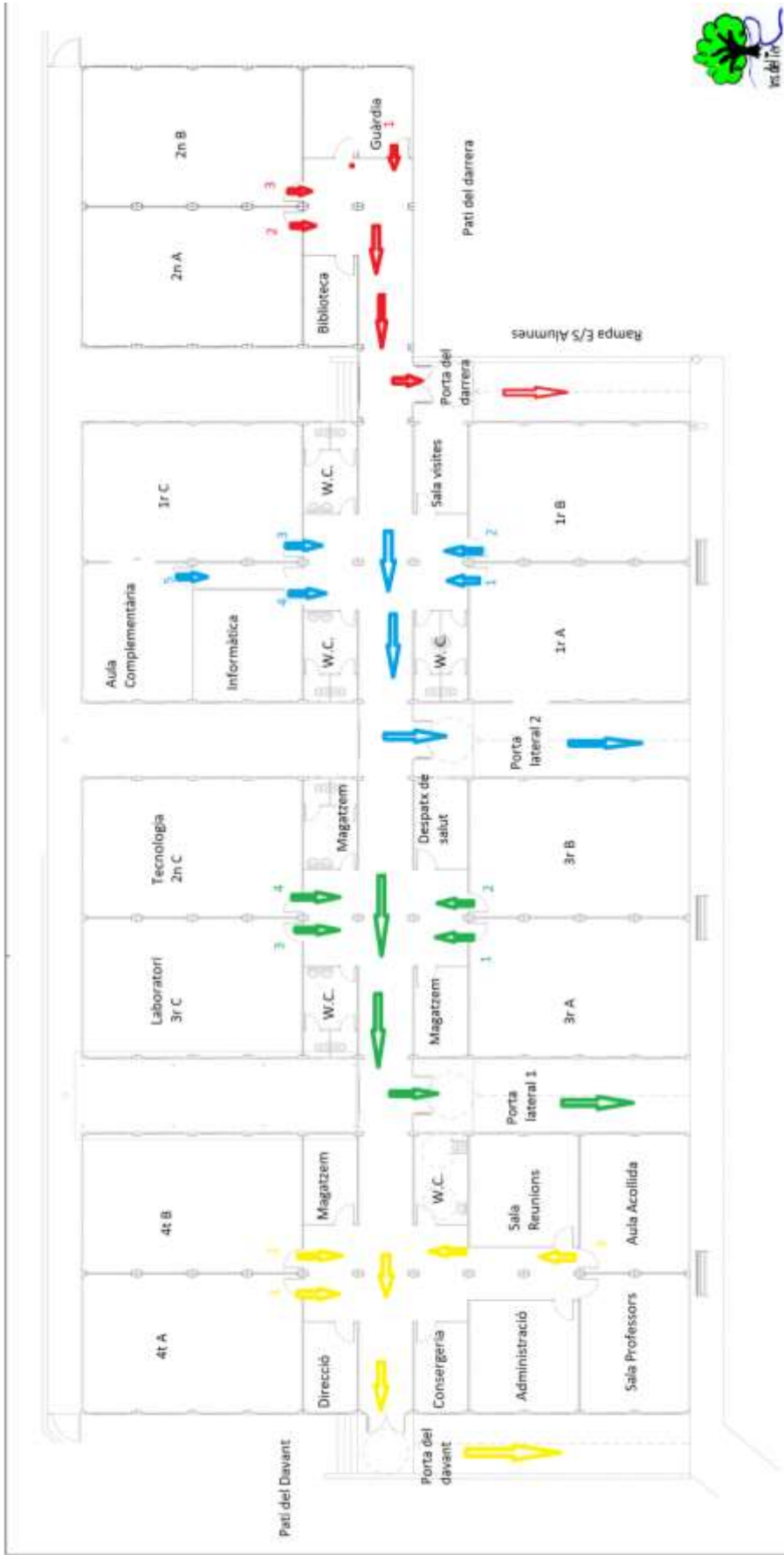
- Esperem que la situació de pandèmia permeti la incorporació del professional de l'EAP donat que van quedar moltes avaluacions psicopedagògiques pendents arran del confinament.
- També va quedar pendent l'atenció i reeducació que alguns alumnes que van participar en l'estudi del Projecte Peris havien de rebre per part d'especialistes com psicòlegs, logopedes, etc. Es va fer el diagnòstic però falta concretar quan i com rebran aquest suport. Els alumnes que van participar a l'estudi el proper curs cursaran 4t d'ESO.

## 4) ORGANITZACIÓ DE LES ENTRADES I SORTIDES

El nostre centre està ubicat en mòduls prefabricats. Tenim quatre accessos d'entrada i de sortida per accedir dins de l'edifici (porta de davant , porta de darrera i portes laterals 1 i 2 ). Dividirem els alumnes de forma que tinguin accessos diferents en funció de l'aula que ocupin i de la porta que tinguin més propera.

CURS-NIVELL-GRUP	PORTA D'ACCÈS	ORDRE DE SORTIDA	HORA D'ENTRADA I DE SORTIDA
1r A, B i C Aula informàtica Aula complementària (Itinerari fletxes blaves)	Porta lateral 2	1- 1r A 2- 1r B 3- 1r C 4- Aula informàtica 5- Aula complementària	Entrada 8h. Entrades esbarjos 10:20 i 12:40 h. Sortida 14:40. Sortida esbarjos a les 10 i les 12:20 h.
2n A i B Aula de guardia (Itinerari fletxes vermelles )	Porta del darrera	1- Aula de guardia 2- 2n A 3- 2n B	Entrada 8h. Entrades esbarjos 10:20 i 12:40 h. Sortida 14:40. Sortida esbarjos a les 10 i les 12:20 h.
3r A, B i C 2n C (Itinerari fletxes verdes)	Porta lateral 1	1- 3r A 2- 3r B 3- 3r C 4- 2n C	Entrada 8h. Entrades esbarjos 10:20 i 12:40 h. Sortida 14:40. Sortida esbarjos a les 10 i les 12:20 h.
4t A i B Aula d'acollida (Itinerari fletxes grogues)	Porta del davant	1- 4t A 2- 4t B 3- Aula acollida	Entrada 8h. Entrades esbarjos 10:20 i 12:40 h. Sortida 14:40. Sortida esbarjos a les 10 i les 12:20 h.

A continuació adjuntem un plànol dels espais del centre i dels itineraris per colors per a les sortides i entrades .



Per a les entrades i sortides seguirem aquest protocol:

1) Hora d'entrada 8 matí :

La porta del carrer s'obrirà a les 7:50 h. per tal que l'alumnat pugui accedir al centre per la porta assignada i anirà directament a la seva aula.

2) Sortida (10 i 12:20 h.) i entrada (10:20 i 12:40 h.) a les hores d'esbarjo:

- L'alumnat sortirà en l'ordre indicat i de forma esglaonada per la seva porta sota la supervisió del professorat amb qui hagin tingut classe que els acompanyarà fins a la porta de sortida del mòdul. L'alumnat de cada grup classe anirà al sector del pati que li correspon.
- L'entrada del pati es produirà a partir del 1r timbre i sota la supervisió del professorat de guàrdia de pati que evitarà que s'acumulin molts alumnes en les portes d'accés. Quan soni el 2n timbre tot l'alumnat estarà a la seva aula. El professorat amb classe després del pati classe anirà a la seva aula quan soni el 1r timbre

3) Hora de sortida 14:40 h:

A partir de les 14:40 h. l'alumnat sortirà en l'ordre indicat sota la supervisió del professorat amb qui hagi tingut classe que els acompanyarà fins a la porta de sortida del mòdul.

A les entrades i sortides l'alumnat haurà d'evitar barrejar-se amb altres grups classe.

En qualsevol cas, per garantir les mesures de prevenció a les entrades i sortides, així com en els passadissos, lavabos, espais d'esbarjo i d'altres llocs de concurrència, tant el professorat com l'alumnat portarà mascareta en els desplaçaments. Aquesta mascareta de moment també es mantindrà dins de les aules, encara que sigui dins del grup estable.

4) El primer dia de curs , el 14 de setembre , l'entrada al centre es farà esglaonada seguint el següent horari:

- 8:00 h : Alumnat de 1r d'ESO
- 8:30 h: Alumnat de 2n d'ESO
- 9:00 h: Alumnat 3r d'ESO
- 9:30 h: alumnat 4t d'ESO

## 5) ORGANITZACIO DE L'ESPAI D'ESBARJO

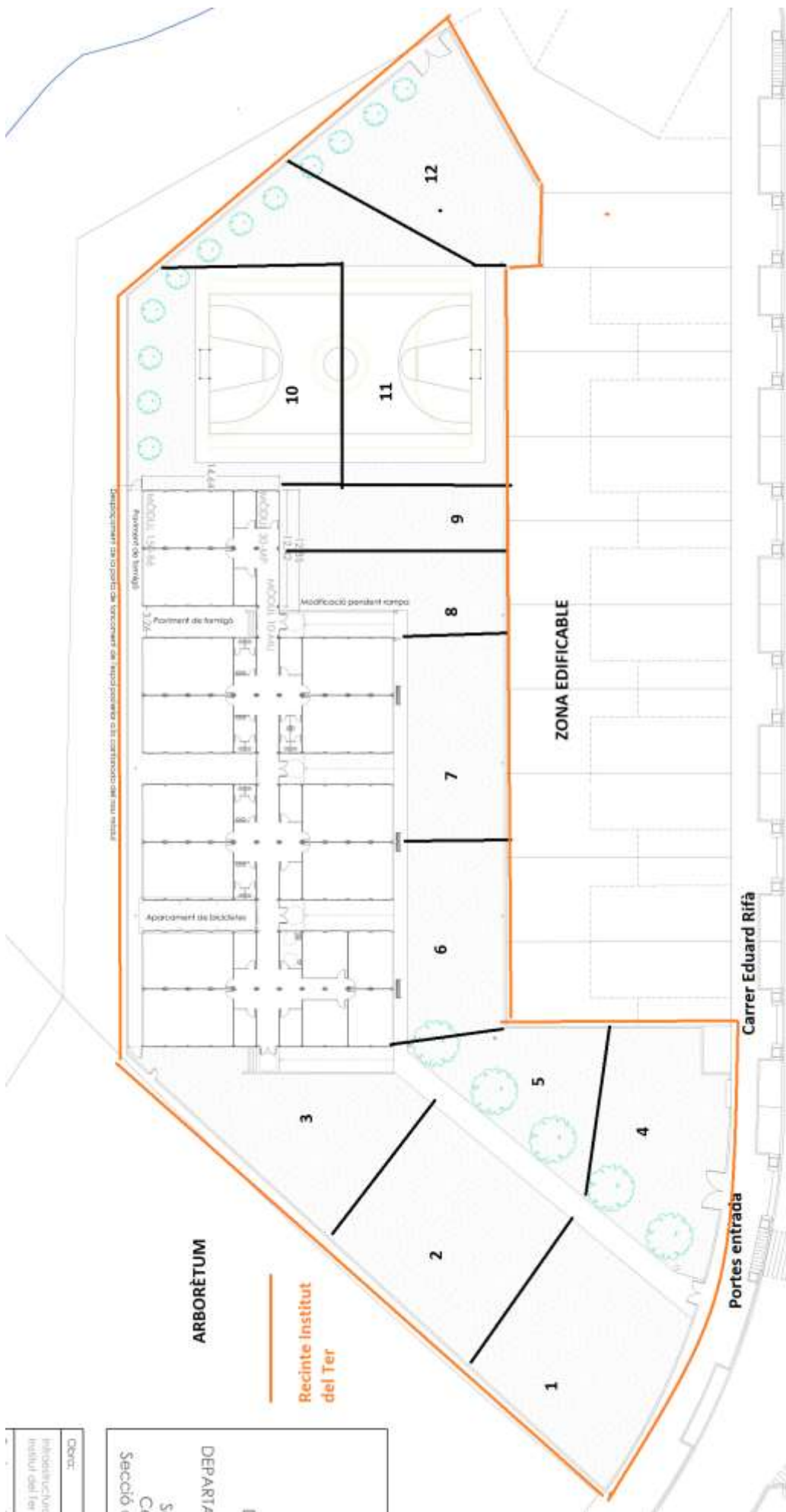
---

Durant el primer trimestre l'alumnat mantindrà el grup estable durant les estones d'esbarjo. Es sectoritzarà el pati en 12 espais , un per a cada grup classe. L'ocupació d'aquests espais serà rotatòria i canviarà cada cert temps per donar opció a tots els grups a poder disposar dels camps de futbol i bàsquet.

Durant l'esbarjo l'alumnat mantindrà sempre posada la mascareta.

Si la situació sanitària millora , a partir del 2n trimestre es permetrà el joc conjunt a tot l'alumnat d'un curs.

A continuació adjuntem un plànol amb la sectorització aproximada dels espais exteriors el centre on es fa pati.



DEPARTAMENT	5
SECCIÓ	1
PROJECTE	1
FECHA	10/05/2011
PROYECTO	1
FECHA	10/05/2011

En principi els espais del pati s'ocuparan així:

- Espai 1: 4t A
- Espai 2: 4t B
- Espai 3: Aula acollida
- Espai 4: 3r A
- Espai 5: 3r B
- Espai 6: 3r C

- Espai 7: 2n C
- Espai 8: 2n A
- Espai 9: 2n B
- Espai 10: 1r A
- Espai 11: 1r B
- Espai 12: 1r C

Es farà un ús rotatori setmanal dels espais del pati

## 6) RELACIÓ AMB LA COMUNITAT EDUCATIVA

---

- **Procediment de difusió i informació del pla d'organització al professorat**

El pla d'organització es presentarà a tot el professorat en sessió de claustre els primers dies de setembre abans de l'inici de les classe.

- **Procediment de difusió i informació del pla d'organització a les famílies**

El pla d'organització es presentarà al Consell Escolar . I s'informarà d'ells a les famílies

- **Procediment de difusió i informació del pla d'organització a l'alumnat.**

El pla d'organització es presentarà a tot l'alumnat els primers dies de classe.

- **Previsió de les sessions del consell escolar i de la modalitat de les reunions** (presencial o telemàtica). Per fer les reunions amb el consell escolar es prioritzarà el format telemàtic.

- **Reunions i comunicació amb les famílies.**

- Reunió del tutor/a individual amb les famílies i alumnes de la seva tutoria individual nous al centre (1r d'ESO i alumnes nous d'altres cursos) . Es farà els primers dies de setembre. Es prioritzarà el format presencial. (Tutor/a individual + alumne+ pare o mare)
- Reunions informatives abans de l'inici de curs amb les famílies dels diferents nivells per informar de les condicions de reobertura del centre. Format telemàtic.
- Reunió inici de curs amb les famílies dels diferents grups classe amb els/les tutors individuals de cada grup classe. En funció de la situació de la pandèmia es prioritzarà el format presencial o telemàtic
- Reunions de seguiment durant el curs. Cada tutor/a individual i família podrà escollir el format de la reunió (presencial o telemàtica) en funció de la situació del moment i de la situació de cada família.
- Reunió de final de curs del tutor/a individual amb les famílies i alumnes de la seva tutoria individual . Es prioritzarà el format presencial. (Tutor/a individual + alumne+ pare o mare) .
- Comunicació regular de cada tutor/a individual amb les famílies via correu e-mail, telèfon, plataforma ieduca, etc.

- **Reunions i comunicació dels/les tutors/es individuals amb l'alumnat de la seva tutoria.**

Reunió de seguiment no urgent: per videoconferència fora horari lectiu

Atenció urgent: presencial en horari lectiu

**En totes les reunions presencials es mantindrà la distància de seguretat i l'ús de la mascareta.**

## 7) PLA DE NETEJA , DESINFECCIÓ I VENTILACIÓ

---

Amb motiu de la reobertura del centre al mes de juny el centre ja va pactar amb l'empresa de neteja un pla de neteja i desinfecció dels espais ocupats del centre durant els mesos de juny i juliol . Amb l'inici del nou curs, al setembre caldrà ampliar aquest pla de neteja i desinfecció.

El Departament està elaborant un document per marcar unes orientacions per acotar la informació i les condicions que caldrà transmetre a les empreses de neteja per cercar la màxima efectivitat i eficiència. A partir d'aquí l'empresa de neteja presentarà el nou pla de neteja que la direcció del centre haurà de validar (setembre 2020) .

La neteja i la desinfecció dels **espais interiors** es realitzarà diàriament. Per fer- ho es seguiran les recomanacions del document [Neteja i desinfecció en establiments i locals de concurrència humana](#). 28 de maig de 2020.

Caldrà garantir la desinfecció freqüent d'aquelles superfícies d'ús més comú com el poms de les portes, taules, etc.

**Les zones exteriors (Patis)** són espais de baix risc de transmissió del coronavirus. Per aquest motiu, s'aconsella utilitzar espais com el pati per a la realització d'aquelles activitats puguin fer-se a l'aire lliure. Per a la seva neteja i desinfecció se seguiran les indicacions establertes en el document [Neteja i desinfecció en espais exteriors de concurrència humana](#). 22 juny 2020

En qualsevol cas, i dins del conjunt d'actuacions de sensibilització que el centre portarà a terme amb l'alumnat sobre mesures higièniques davant la prevenció de contagi per la covid- 19, es recomana que el mateix alumnat, quan estigui utilitzant un espai que no és el del seu grup estable (cas d'un laboratori, per exemple), aquest col·labori en les actuacions de neteja de superfícies i estris utilitzats abans d'abonar l'espai i possibilitar el seu nou ús en bones condicions.



## QUADRE RESUM AMB LA PLANIFICACIÓ DE LA VENTILACIÓ, NETEJA I DESINFECCIÓ AL CENTRE

<b>ESPais COMUNS I EQUIPAMENTS</b>	
Ventilació de l'espai	<b>Mínim 10 minuts almenys 4 vegades/dia</b> (al matí abans de l'entrada dels alumnes , durant els dos esbarjos i quan marxin els alumnes )
Manetes i poms de portes i finestres	Neteja i desinfecció diària
Baranes i passamans, d'escaleres i ascensors	Neteja i desinfecció diària
Superfície de contacte freqüents amb les mans com taules o mostradors	Neteja i desinfecció diària
Cadires i bancs	Especialment en les zones que contacten amb les mans. Neteja i desinfecció diària
Grapadores i altres utensilis d'oficina	Neteja i desinfecció diària
Aixetes	Neteja i desinfecció diària
Ordinadors, sobretot teclats i ratolins	Material electrònic: netejar amb un drap humit amb alcohol propílic 70°
Telèfons i comandaments a distància	
Interruptors d'aparell electrònics	
Fotocopiadores	
<b>LAVABOS</b>	
Ventilació de l'espai	<b>Mínim 10 minuts almenys 4 vegades/dia</b> (al matí abans de l'entrada dels alumnes , durant els dos esbarjos i quan marxin els alumnes )
Rentamans	Neteja i desinfecció diària
Inodors	Neteja i desinfecció diària
Terra i altres superfícies	Neteja i desinfecció diària
Cubells de brossa o compreses	Neteja i desinfecció diària

### GESTIÓ DELS RESIDUS

Recollida selectiva dels residus:

- Orgànica
- Rebuig
- Paper i cartró

1) A totes les aules hi ha ubicades dos tipus de papereres: per paper i cartró i per rebuig.

- 2) Als lavabos hi ha ubicades papereres per residus personals d'higiene i pel paper d'assecat de mans.
- 3) Als espais d'ús comú hi ha papereres per recollida de rebuig i paper cartró
- 4) Al pati hi ha ubicades papereres per a la recollida de rebuig
- 5) Els mocadors ,papers per a l'assecat de mans , mascaretes, guants, i altres residus personals d'higiene es llençaran al contenidor de rebuig. (Molt important)

## 8) EXTRAESCOLARS

---

El proper curs 2020-2021 com a conseqüència de la situació extraordinària que estem vivim no farem les activitats extraescolars que es realitzaven en horari de tarda al centre.

Pel què fa a les activitats extraescolars organitzades per les AMPES de secundària no hi ha cap activitat que es realitzi a les instal·lacions del centre.

Les activitats extraescolars sempre caldrà fer-les aplicant la distància de seguretat o utilitzant la mascareta.

## 9) ACTIVITATS COMPLEMENTÀRIES

---

Caldrà tenir en compte les mesures de seguretat quan fem sortides i altres activitats complementàries, tant les del mateix centre com les del lloc on es fa l'activitat i en el transport, quan aquest sigui necessari.

### Activitats i tallers

Pel què fa a les activitats i tallers organitzats dins l'horari lectiu, des de les diferents matèries s'ha fet una planificació d'aquestes.

Hem pogut confirmar la participació del nostre alumnat en els següents projectes:

- Projecte "Mens sana in corpore sano" dins del POEFA (Projecte amb oportunitats d'èxite educatiu a favor de l'alumnat 2019-2020). Vam rebre una subvenció de 9.000 € per activitats adreçades a l'alumnat de 1r i 2n d'ESO (curs 2019-2020), que el proper curs estaran a 2n i 3r respectivament. Degut al confinament van quedar pendents de realitzar algunes activitats i sortides subvencionades que si la situació ho permet les voldríem realitzar durant el primer trimestre del proper curs com per exemple:
  - Curs de natació per a l'alumnat d'ESO.
  - Taller alimentació saludable
  - Etc.
- Projecte APP interpretativa i d'educació ambiental al Torrent de Tarrès. Hi participarà l'alumnat de 3r d'ESO com una activitat de voluntariat de servei

comunitari.

- Taller “Recreem el món” , per treballar la prevenció de la violència de gènere. 4 sessions de treball. Hi participarà l'alumnat de 4t d'ESO dins de la matèria de cultura i valors ètics.
- S'ha decidit no participar en les estades d'immersió lingüística a l'alberg de La Molina que havien de realitzar els alumnes dels actuals cursos de 2n i 3r durant el mes d'octubre.

Pel què fa a la resta de sortides, aquest curs es prioritzaran les sortides a l'aire lliure i a espais propers que no impliquin transport. Més endavant ens plantejarem sortides a d'altres espais que impliquin transport.

## 10) REUNIONS DELS ÒRGANS UNIPERSONALS I COL·LECTIUS DE COORDINACIÓ I GOVERN

Es prioritzarà la modalitat telemàtica quan siguin reunions amb un nombre elevat de persones.

ÒRGANS	TIPUS DE REUNIÓ	FORMAT DE LA REUNIÓ	PERIODICITAT/ TEMPORITZACIÓ
Equip directiu	Planificació	Presencial	Setmanal
Consell de direcció	Planificació-coordinació	Presencial	Setmanal
Reunions de centre /Equips docents	Planificació-coordinació	Presencial Telemàtica	Setmanal
Reunió de tutors/es	Planificació-coordinació	Presencial	Setmanal
Reunió d'àmbit	Planificació-coordinació	Presencial	Setmanal
Atenció famílies tutoria individual	Informativa	Presencial/Telemàtica	1 hora setmana
Atenció alumnat tutorial individual	Informativa	Presencial/Telemàtica	1 hora setmana
Claustre	Informativa	Telemàtica	Aprox. 2 per trimestre
Juntes d'avaluació	Avaluació	Telemàtica	Avaluació inicial 1ª avaluació 2ª avaluació 3ª avaluació Avaluació final Avaluació extraordinària

## 11) MESURES DE PREVENCIÓ PERSONAL

---

- **Distanciament físic**

La distància física interpersonal de seguretat, tant en espais tancats com a l'aire lliure, s'estableix en 1,5 m en general. En un grup estable la distància mínima de seguretat serà com a mínim d' 1 metre.

L'organització de l'espai de l'aula (taules i cadires) d'un grup estable haurà d'assegurar, en la distribució de l'alumnat, una distància interpersonal mínima d'1 metre.

- **Higiene de mans**

La higiene de mans és una de les mesures més efectives per a preservar la salut dels alumnes així com del personal docent i no docent.

Tant en l'alumnat com en el personal docent i no docent del centre es requerirà rentat de mans:

- A l'arribada i a la sortida del centre educatiu
- Abans i després de manipular aliments
- Abans i després d'anar al WC
- Abans i després de les diferents activitats (també de la sortida al pati).

A tots els lavabos del centre hi ha disponibilitat de sabó amb dosificador , paper per eixugar les mans d'un sol ús i papereres per a dipositar el paper utilitzar. En diferents punts del centre (aules, passadissos, consergeria, sala professors, etc.) s'han col·locat dispensadors de solució hidroalcohòlica per a ús de l'alumnat i personal de l'escola. A totes les aules hi ha ubicat un kit de neteja i desinfecció .

- **Ús de mascareta**

Com a mesura de prevenció la mascareta serà obligatòria durant tot l'horari lectiu tant entre l'alumnat com en el personal docent i no docent, famílies, ... dins i fora del grup estable, esbarjo, etc.

- **Altres mesures recomanables**

- Control de temperatura abans de sortir de casa
- Cobrir-se el nas i la boca amb un mocador d'un sol ús en tossir i esternudar. Si no es disposa de mocadors d'un sol ús, cal emprar la part interna del colze per no contaminar les mans.
- Evitar tocar-se els ulls, el nas o la boca.

- **Requisits d'accés al centre**

Per poder accedir al centre s'hauran de complir dos requisits:

- Absència de simptomatologia compatible amb la COVID-19 (febre, tos, dificultat

respiratòria, malestar, diarrea...) o amb qualsevol altre quadre infecció<sup>1</sup>.

- No convivents o contacte estret amb positiu confirmat o simptomatologia compatible en els 14 dies anteriors.

En cas que l'alumne presenti una malaltia crònica d'elevada complexitat que pugui augmentar el risc de gravetat en cas de contraure la infecció per SARS-CoV2, es valorarà de manera conjunta –amb la família o persones tutores i el seu equip mèdic de referència–, les implicacions a l'hora de reprendre l'activitat educativa presencialment al centre educatiu . Es consideren malalties de risc per a complicacions de la COVID-19:

- Malalties respiratòries greus que precisen medicació o dispositius de suport ventilatori.
- Malalties cardíagues greus.
- Malalties que afecten al sistema immunitari (per exemple aquells infants que precisen tractaments immunosupressors).
- Diabetis mal controlada.
- Malalties neuromusculars o encefalopaties moderades o greus.

En el cas del personal docent i no docent de l'escola que tingui contacte amb els infants, les persones de risc elevat de malaltia greu per coronavirus rebran una valoració del servei de prevenció de riscos laborals per valorar si poden estar en contacte amb els infants. Les condicions de risc engloben les malalties cròniques, com la hipertensió arterial, la diabetis, els problemes cardíacs o pulmonars i les immunodeficiències, obesitat mòrbida. Les dones embarassades es consideren un col·lectiu d'especial consideració. Les persones del grup de risc hauran de ser valorades pel servei de Prevenció de Riscos Laborals.

#### - **Activitat lectiva amb alumnes amb malalties cròniques o d'elevada complexitat**

Caldrà valorar cas per cas amb la família o tutor/a i l'equip pediàtric les implicacions a l'hora de reprendre l'educació presencial.

En cas que no es pugui fer activitat de forma presencial, la formació es continuarà fent, de manera personalitzada, per via no presencial, garantint la continuïtat del curs escolar.

## **12) PROTOCOL D'ACTUACIÓ EN CAS DE DETECTAR UN POSSIBLE CAS DE COVID-19**

---

### • **REQUISITS D'ACCES ALS CENTRES EDUCATIUS**

Les famílies, o directament l'alumne si es major de 18 anys, han de fer-se responsables de l'estat de salut dels seus fills i filles. A l'inici del curs, signaran una **declaració responsable** a través de la qual:

- Faran constar que són coneixedores de la situació actual de pandèmia amb el risc que això comporta i que, per tant, s'atendran a les mesures que puguin ser necessàries en cada moment.
- Es comprometen a no portar l' adolescent al centre educatiu en cas que presenti

simptomatologia compatible amb la COVID-19 o l'hagi presentat en els darrers 14 dies i a comunicar-ho immediatament als responsables del centre educatiu per tal de poder prendre les mesures oportunes.

- Permetran l'intercanvi de dades personals entre els Departaments d'Educació i Salut amb la finalitat de fer la traçabilitat de possibles contagis en relació a la gestió de casos.

- **Control de símptomes**

El control de símptomes es basa en la responsabilitat de les famílies i dels alumnes majors de 18 anys a fer una autoavaluació del seu estat de salut. En aquest sentit, es comprometen a no portar l'infant o adolescent al centre educatiu en cas que presenti simptomatologia compatible amb la COVID-19 o l'hagi presentat en els darrers 14 dies i a comunicar-ho immediatament als responsables del centre educatiu per tal de poder prendre les mesures oportunes. **La família/tutors** hauran de verificar, abans d'anar a l'escola, l'estat de salut del seu fill/a i comprovar que no tingui elevació de la temperatura superior a 37,5oC ni la nova aparició de cap altre símptoma de la taula de símptomes.

Es recomana que cap alumne/a del centre acudeixi si presenta els següents símptomes (un o diversos alhora):

## TAULA DE SÍMPTOMES COMPATIBLES AMB LA COVID-19

### ≤14 anys

### >14 anys

▪ Febre o febrícula	▪ Febre o febrícula
▪ Tos	▪ Tos
▪ Dificultat per a respirar	▪ Dificultat per a respirar
▪ Mal de coll	▪ Mal de coll
▪ Congestió nasal	▪ Alteració del gust o de l'olfacte
▪ Mal de panxa	▪ Vòmits i/o diarrees
▪ Vòmits i/o diarrees	▪ Mal de cap
▪ Mal de cap	▪ Malestar
▪ Malestar	▪ Calfreds
▪ Dolor muscular	▪ Dolor muscular

- No es pot anar a l' escola, si l' infant, adolescent o la persona adulta presenta alguna de les següents situacions:
  - Es troba en aïllament perquè ha estat positiu per a la COVID-19.
  - Esta en espera del resultat d' una PCR o una altra prova de diagnòstic molecular.
  - Conviu amb una persona diagnosticada de COVID-19.
  - Es troba en període de quarantena domiciliaria per haver estat identificat/da com a contacte estret d'alguna persona diagnosticada de COVID-19.
- En cas que l'alumne presenti una malaltia crònica d'elevada complexitat que pugui augmentar el risc de gravetat en cas de contraure la infecció per SARS-CoV-2, es valorarà de manera conjunta amb la família/tutor i l'equip pediàtric, les implicacions a

l'hora de reprendre l'activitat educativa presencialment al centre educatiu

En cas que la situació epidemiològica ho requerís es podria considerar la implementació d'altres mesures addicionals com la presa de temperatura a l'arribada a l'escola.

A inicis de setembre es farà arribar a totes les famílies un document informatiu amb el protocol de prevenció i actuació a seguir davant del COVID-19 juntament amb la declaració responsable que hauran d'emplenar, signar i retornar al centre com a molt tard el dia d'inici de curs.

- **Tots els criteris anteriorment exposats són també aplicables a la resta de personal docent i no docent del centre**
  
- **El PROTOCOL que es seguirà davant d'una persona que comença a desenvolupar símptomes compatibles amb la COVID-19 al centre educatiu:**
  1. Se l'ha de portar a un espai separat d'ús individual ben ventilat. (Despatx de salut)
  2. Tant l'alumne/a com el docent que l'acompanyi han de portar posada la mascareta. Sempre que no hi hagi contraindicació per a l'ús de la mascareta, se li ha de col·locar, tant a la persona que ha iniciat símptomes com a la persona que l'acompanyi (en cas que es tracti d'un/a menor o d'una persona que pel seu estat de salut no pugui quedar-se sola).
  3. Si la persona presenta símptomes de gravetat (dificultat per respirar, afectació de l'estat general per vòmits o diarrea molt freqüents, dolor abdominal intens, confusió, tendència a adormir-se...) caldrà trucar al 061.
  
- A continuació, el/la director/a del centre educatiu haurà de realitzar les següents accions:
  - En el cas que es tracti d'un/a alumne/a, establir contacte immediat amb la família per tal que vingui a buscar l'infant o adolescent.
  - Recomanar a la persona o a la família (en el cas d'un/a menor) que es traslladin al domicili i, des d'allí, contactin telefònicament amb el seu centre d'atenció primària de referència. Es recomana que sigui el CAP de referència de la persona, del sistema públic de salut, per tal de facilitar la traçabilitat del contagi i el seguiment epidemiològic.

La família o la persona amb símptomes contactarà amb el seu CAP de referència per valorar la situació i fer les actuacions necessàries. Si es decideix realitzar una PCR per a SARS-CoV-2, l'infant i la família amb qui conviu hauran d'estar en aïllament al domicili fins conèixer el resultat. En cas que finalment es confirmi el cas, Salut Pública serà l'encarregada de la identificació, aïllament i seguiment dels contactes estrets.

- Tant si entre l'alumnat com professorat i personal del centre es dona un cas de Covid-19 caldrà comunicar-ho al servei territorial que ho comunicarà a Salut

pública , que donarà les instruccions sobre les mesures de quarantena que caldrà prendre.

La decisió de confinar una part de l'alumnat i professorat o de tancar el centre és responsabilitat dels Serveis Territorials i de les autoritats sanitàries competents.

### PROTOCOL A SEGUIR EN LA DETECCIÓ DE POSSIBLES CASOS PER SIMPTOMATOLOGIA COMPATIBLE AMB LA COVID-19

CASOS POTENCIALS	ESPAI HABILITAT PER A L'AÏLLAMENT	PERSONA RESPONSABLE DE REUBICAR L'ALUMNE/A I CUSTODIAR-LO FINS QUE EL VINGUIN A BUSCAR	PERSONA RESPONSABLE DE TRUCAR A LA FAMÍLIA	PERSONA RESPONSABLE DE COMUNICAR EL CAS ALS SERVEIS TERRITORIALS
En qualsevol cas	Despatx de salut	El docent que tingui l'alumne/a a classe en el moment de la detecció avisarà al professorat de guàrdia que es farà càrrec de l'alumne/a i de trucar a la família.	Equip directiu	Directora

### GRAELLA A EMPLENAR PER FER EL SEGUIMENT DE CASOS

ALUMNE/A	DIA I HORA DE LA DETECCIÓ	EXPLICACIÓ DEL PROTOCOL SEGUIT I OBSERVACIONS (incloure el nom de la persona que ha fet les actuacions i el nom del familiar que l'ha vingut a buscar )	PERSONA DE SALUT AMB QUI ES MANTÉ EL CONTACTE I CENTRE D'ATENCIÓ PRIMÀRIA	PERSONA REFERENT DEL CENTRE PELS CONTACTES DE SALUT (mantindrà el contacte amb salut i farà el seguiment del cas)



- Quan la simptomatologia s'inicia fora de l'horari escolar o en dies no lectius, la família o la persona amb símptomes ha de contactar amb el seu CAP de referència o, fora de l' horari del CAP, per valorar la situació i fer les actuacions necessàries
- **PROCEDIMENT D'ACTUACIÓ SI HI HA UN POSSIBLE CAS DE COVID-19 EN UN GRUP**

**Segons les directrius a seguir pel Departament de Salut i Educació :**

- El personal sanitari decidirà si hi ha sospita de COVID-19 a l'alumne/a o docent se li fa una prova PCR al més aviat possible.
- Fins que s'obtinguin els resultats de la prova, l'alumne/a o docent i els seus convivents han de fer l'aïllament domiciliari.
- El grup no ha de fer aïllament preventiu mentre s'estigui a l'espera del resultat de la prova. Tampoc els familiars amb qui convisquin els membres del grup (inclosos els germans).
- Si es produeix un positiu, salut i educació decidirà tot el seu grup estable de convivència haurà de fer aïllament preventiu a casa durant 14 dies. A tots se'ls farà una prova PCR el més aviat possible. El resultat negatiu en aquesta prova als membres del grup no exigeix la necessitat de mantenir l'aïllament domiciliari durant 14 dies, atès que és el període màxim d'incubació del virus.

**És possible que s'hagi d'aturar l'activitat presencial?**

- En funció de la situació del centre educatiu i l'estat de la pandèmia l'autoritat sanitària, en coordinació amb l'autoritat educativa, prendrà les mesures i les decisions que corresponguin i que seran resultat de la valoració sobre el terreny a cada centre.
- En cas que s'hagi d'aturar l'activitat de forma presencial, la formació es continuarà fent via no presencial, garantint la continuïtat del curs escolar.

## 13) SEGUIMENT DEL PLA

Breu planificació de l'avaluació i seguiment d'aquest pla de reobertura del setembre.

<b>RESPONSABLES</b> Equip directiu
<b>POSSIBLES INDICADORS</b> Valoracions de tota la comunitat educativa
<b>PROPOSTES DE MILLORA TRIMESTRALS</b> A partir de les valoracions de la comunitat educativa i de l'evolució de la pandèmia de COVID-19

## 14) ORGANITZACIÓ EN CAS D'UN NOU CONFINAMENT

---

### ➤ COM ENS VAM ORGANITZAT A PARTIR DEL CONFINAMENT DEL 13 DE MARÇ 2019?

Resum de les actuacions realitzades des de l'àmbit organitzatiu i pedagògic:

- El dia 13 de març s'informa al professorat i a les famílies del tancament del centre fins el dia 27 de març.
- El 14 de març s'informa al professorat sobre el protocol a seguir per posar les notes de la 2a avaluació a Esfer@ i es comparteix una carpeta al drive del professorat per tal que es pugui compartir la informació sobre els consells orientadors que caldrà introduir al butlletí de notes de la 2a avaluació de l'alumnat de 4t d'ESO.
- El 17 de març s'informa al professorat de que al web de la XTEC, hi ha un recull actualitzat de recursos i activitats didàctiques en línia que poden ser d'ajut a l'hora d'elaborar propostes didàctiques, i que poden fer arribar a l'alumnat, per tal que pugui avançar en el seu procés d'aprenentatge, malgrat l'aturada de l'activitat presencial.

El professorat del centre prepara diferents tasques que l'alumnat pot realitzar per tal d'aprofitar el temps durant el confinament per contenir el Coronavirus. Aquestes tasques es penjen al moodle del centre on es crea un curs anomenat "Activitats extraordinàries" en el que els nostres alumnes podran trobar activitats de repàs. El trobareu a : <https://agora.xtec.cat/seccio-institut-manlleu/moodle/course/view.php?id=2262> .

En cas de dubte l'alumnat es pot posar en contacte amb el professorat a través del correu electrònic del programa IEDUCA . Aquestes tasques hauran de contribuir al desenvolupament de l'autonomia personal (gestió del temps, autoregulació, presa de decisions...) i ser significatives per a l'aprenentatge, però, i seguint les directrius del Departament d'Educació no podran ser qualificables

- El 20 de març s'informa a les famílies del procediment que s'està seguint des del centre per tancar la 2a avaluació i de les activitats extraordinàries que es poden trobar al moodle i que ja poden començar a treballar els seus fills i filles. I que en cas de dubte l'alumnat es pot posar en contacte amb el professorat a través del correu electrònic del programa IEDUCA
- A partir del 25 de març al drive del professorat en una nova carpeta que anomenen "Tot anirà bé" comencem a compartir informació pel què fa a correus e mails i telèfons de les famílies per facilitar el contacte tant del professorat com dels tutors/es individuals amb elles, la disponibilitat d'ordinadors i connectivitat de l'alumnat, etc.
- Comencem a detectar que no podem contactar amb algunes famílies i alumnes del centre (correus i telèfons no vàlids)
- Des del centre comencem a prendre les mesures oportunes per començar el 3r trimestre de forma no presencial. Es fa un llistat d'alumnat que no disposen d'ordinador i connexió d'internet a casa.

- El 5 d'abril s'envia una carta a les famílies i alumnes informant de com serà la docència virtual que els nostres alumnes rebran des del dimarts 14 d'abril fins a l'acabament del tancament dels centres: - La carpeta "Confinament. Activitats extraordinàries" quedarà oculta i es començarà a treballar amb el moodle normal on el professorat anirà penjant totes les tasques encomanades.
- El material i tasques que l'alumnat haurà de realitzar es penjarà cada dilluns al moodle, al curs i matèria corresponent.
  - L'alumnat tindrà com a termini per presentar les tasques al professorat el divendres de la mateixa setmana. I aquest retornarà les tasques avaluades a l'alumnat en el termini d'una setmana.
  - Cada matèria penjarà en el seu curs els criteris d'avaluació de les tasques encomanades.
  - Cada professor/a és lliure de desenvolupar aquestes tasques i d'interaccionar amb el seu alumnat com cregui convenient. Tot el professorat incorpora les videoconferències en la seva matèria. S'estableix un horari de dies i hores per efectuar les videoconferències per matèria i grup classe.
  - Molts professors també envien per correu les tasques als alumnes.
- El professorat penjarà al drive compartit una graella amb els continguts previstos a treballar durant la 3a avaluació i els criteris d'avaluació.
  - A partir del 9 d'abril es penja al drive del professorat un document per facilitar el seguiment de les tasques que estan fent els nostres alumnes. En aquesta graella s'apuntarà setmana per setmana si els alumnes estan fent o no la feina. La primera setmana correspon a la de les activitats extraordinàries que són les primeres que es van encomanar als alumnes.
  - El 15 d'abril el departament comunica el total d'ordinadors concedits i es procedeix a comunicar Fins el 4 de maig no venen a recollir els ordinadors al centre i comencem a comunicar a les famílies que properament rebran un ordinador a casa. Algunes famílies no reben els ordinadors fins a principis de juny.
  - 29 de maig. Es comunica al professorat, famílies i alumnat per correu del pla de reobertura del centre a partir del 2 de juny.
  - Juny 2020. Tancament de la 3a avaluació, avaluació final i extraordinària.

Lliurament presencial de les notes a les famílies i alumnat.

- Pel què fa a les reunions i formació :
  - Durant el confinament es continuen realitzant de forma virtual les reunions de coordinació habituals entre el professorat: Equip directiu, consell de direcció, reunions de centre, reunions d'àmbit, etc.
  - També les reunions amb professionals externs: amb l'EAP, Comissió social, projecte Magnet.
  - Continua la formació Magnet online.
  - Tota la informació es comparteix al drive.
- Comunicació amb les famílies i l'alumnat.
  - Seguiment des de tutoria individual de les famílies i l'alumnat per correu, telèfon o videoconferència.

- Contacte continu entre el professorat i l'alumnat del centre. Feedback en el retorn de les tasques encomanades .
- Reunions virtuals dels tutors de grup amb els alumnes del seu grup classe

## ➤ **COM TREBALLAREM SI ES PRODUEIX UN NOU CONFINAMENT?**

### • **TREBALL PREVI AL CONFINAMENT :**

- Elaboració llistes actualitzades de les famílies i alumnat: correus, telèfons, etc.
- Elaboració llistes actualitzades sobre la disponibilitat del professorat i de l'alumnat d'ordinadors i connectivitat a internet
- Elaboració Inventari d'ordinadors i carregadors del centre per deixar a l'alumnat que no en tingui. (Coordinació informàtica)
- A l'espera del material informàtic que proporioni el departament consultem poder efectuar un renting d'ordinadors per a l'alumnat que no en tingui.
- Planificació dels lots d'ordinadors i carregadors en previsió d'un nou confinament. (Coordinació informàtica)

### • **COMUNICACIÓ AMB LES FAMÍLIES I ALUMNAT:**

- Centre: Pàgina web i correu e-mail
- Tutor/a Individual: Correu e-mail, telèfon, whatsapp i videoconferència. Creació d'un whatsapp entre el tutor/a individual i els alumnes tutoritzats.
- Equip docent: Correu-e mail i videoconferència

### • **PLATAFORMA DE TREBALL:**

- Alumnat: Moodle
- Professorat: Drive i moodle

Al llarg del curs hi ha prevista una formació per al professorat sobre classroom

### • **ORGANITZACIÓ DEL CENTRE :**

- Manteniment de les reunions dels òrgans unipersonals i col·lectius de coordinació i govern
- Manteniment de les reunions de coordinació entre el professorat
- Manteniment de la reunió de tutors i de l'hora de tutoria grupal setmanal

En cas de confinament total o parcial del centre totes les reunions es realitzarien format videoconferència.

### • **TREBALL ALUMNAT:**

- Planificació de les tasques cada dues setmanes: 1a setmana videoconferències per a què el professorat expliqui el contingut de les tasques, 2a setmana resolució de les tasques per part de l'alumnat i enviament d'aquestes al professorat.

- Les tasques encomanades es compartiran al moodle. Durant els primers dies de classe tots els professors des de la seva matèria hauran d'explicar a l'alumnat el sistema de treball en cas que es produís un nou confinament.