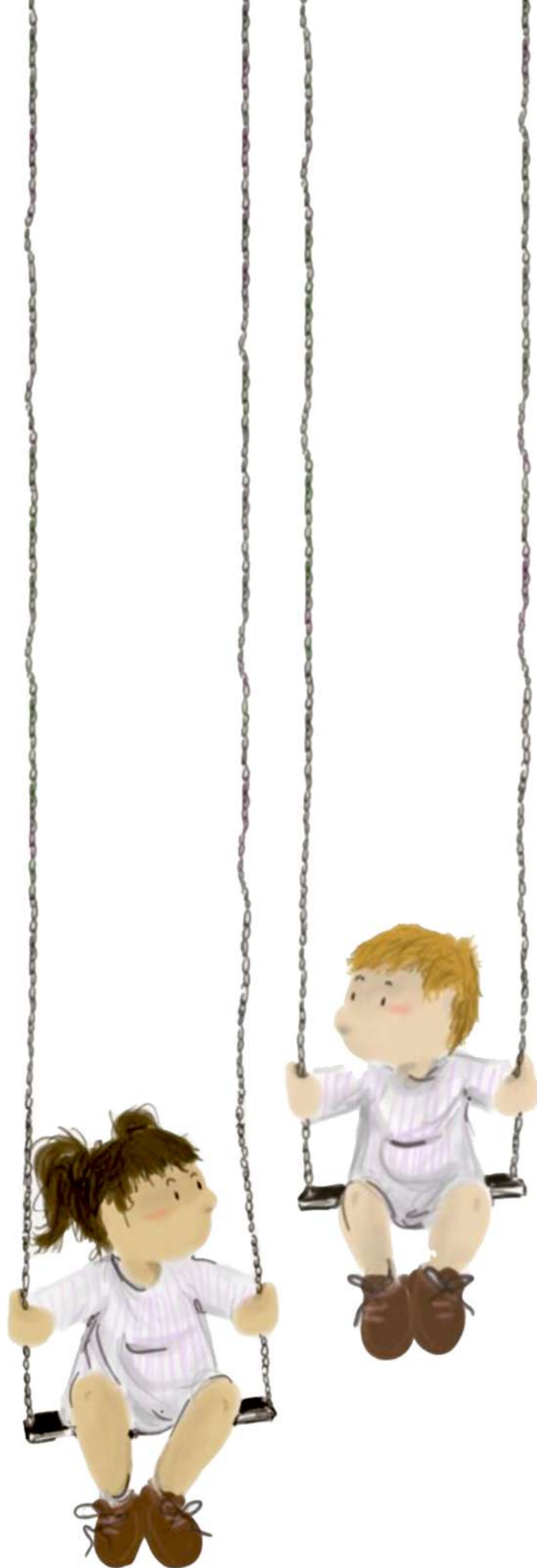


PROJECTE
EDUCATIU DE
CENTRE
**PARVULARI
D'EN BAS**



D'acord amb el que estableix la **Llei 12/2009, del 10 de juliol**, d'educació, els centres públics han de disposar d'un Projecte Educatiu de Centre (PEC).

El PEC és un document que inclou els trets d'identitat del centre, els principis pedagògics, els principis organitzatius i el projecte lingüístic.

En aquest document s'especifiquen els valors, els objectius i les prioritats d'actuació.

El curs 21-22 el claustre ha actualitzat el Projecte Educatiu del Parvulari per tal que quedi constància dels diferents canvis que s'han anat realitzant al llarg d'aquests anys.



ÍNDEX

01. DEFINICIÓ CONSTITUCIONAL	7
- Situació/ context	8
- Trets d'identitat	10
02. OBJECTIUS DEL CENTRE	12
- Objectius i prioritats educatives generals	13
- Objectius específics	14
03. CONCRECIÓ I DESENVOLUPAMENT DEL PROJECTE	17
- Criteris d'organització pedagògica	18
- Espais d'aprenentatge compartits	20
- Racons	25
- Projectes	26
- Educació emocional	28
04. CRITERIS ORGANITZATIUS	29
- Espais	30
- Suport	30
- Reunions de famílies i entrevistes	31
05. CRITERIS D'ESTRUCTURA ORGANITZATIVA I DE GESTIÓ	32
- Òrgans de govern i coordinació	33
- Participació de la comunitat educativa	34
- Promoció de la convivència i gestió de conflictes	36
- Elaboració i actualització de documents de gestió	37
- Serveis escolars	38
06. CRITERIS PER LA PLANIFICACIÓ DEL DESPLEGAMENT I LA INSERCIÓ DE LES TAC	40
07. PROJECTES LINGÜÍSTIC	42
- Objectius en l'aprenentatge i l'ús de llengües	43
- Criteris organitzatius i metodològics per l'aprenentatge de les llengües	44
- La comunicació interna i la relació amb l'entorn	46
08. AVALUACIÓ	47
- Mecanismes d'avaluació	48
- Indicadors de progrés	49

01. DEFINICIÓ CONSTITUCIONAL

SITUACIÓ/ CONTEXT



El Parvulari de Sant Esteve d'en Bas està ubicat al terme municipal de Sant Esteve d'en Bas, un poble de 3029 habitants de la Comarca de la Garrotxa, situat a 8 Km al nord de la seva capital, Olot.

Sant Esteve d'en Bas és un dels set pobles que formen la Vall d'en Bas. En ell s'ubica la seu de l'Ajuntament, per tant tots els serveis públics i administratius. El poble té un casc antic d'origen medieval i una part amb cases de nova construcció: adossades i unifamiliars.

La població de Sant Esteve d'en Bas és originària de la zona amb un índex baix d'immigració (no arriba a 1%). L'ocupació de la població és en les petites indústries del municipi (càrniques, química, plàstica), a l'agricultura i ramaderia i als serveis en allotjaments turístics o petits artesans. A més, a la Vall existeix una Cooperativa agrícola ramadera que es dedica a l'elaboració i comercialització de productes locals.

Pel que fa al nivell de formació de la població, hi ha un 43% que té els estudis de primària i de la primera etapa de secun-

dària. Un 56% té els estudis equivalents a la segona etapa de secundària i estudis superiors.

Al poble hi trobem, a més del parvulari, una llar d'infants municipal, dos parcs infantils i una zona esportiva (camp de futbol, piscina i pavelló cobert).

Al municipi també hi ha l'escola Verntallat que ofereix l'etapa del segon cicle d'educació infantil i d'educació primària.

L'escola pública PAR-VULARI D'EN BAS està situada a prop de la zona esportiva, fora del casc antic, envoltada de cases de nova edificació. L'edifici té més de 90 anys d'història i havia estat escola pública dels nens del poble. Ha tingut diverses actuacions d'ampliació i millora de les instal·lacions al llarg del temps. El seu funcionament depèn del Departament d'Educació de la Generalitat de Catalunya. En l'actualitat la

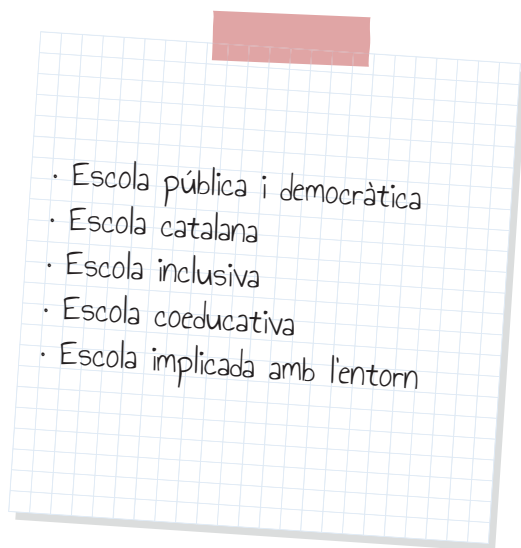
seva oferta educativa és dels tres cursos del segon cicle d'Educació Infantil (infants de 3 a 6 anys).

Gran part del nombre d'infants que assisteixen a l'escola viuen al mateix poble la qual cosa comporta que molts d'ells es desplacin a peu. Un petit grup prové d'altres pobles de la Vall, i es desplaça amb cotxes particulars.



TRETS D'IDENTITAT

Al Parvulari de Sant Esteve d'en Bas ens definim pels següents trets d'identitat:



Escola pública i democràtica

Afirmem el respecte pel pluralisme que inclou contemplar la llibertat religiosa, de càtedra, d'expressió de la pròpia opinió. Tot això presidirà la relació entre tots els membres d'aquesta comunitat educativa, sense oblidar el deure que té cadascú de respectar el dels altres.

I, per tant, el treball educatiu del centre fomenta la pràctica de valors democràtics com la llibertat, el respecte, la pau, la responsabilitat, la convivència, etc.

Escola catalana

Considerem fonamental el coneixement dels aspectes naturals, socials, culturals històrics de Catalunya, per definir la identitat nacional i personal, i progressar en el sentiment de pertinença al país.

I per això, a l'escola celebrem les festes de tradició catalanes amb els seus elements més emblemàtics, llegim llegendes i contes d'arrel catalana, cantem i ballem cançons i danses del folklore català.

El català, com a llengua pròpia de Catalunya, ho és també de l'ensenyament. Per tant, a l'escola utilitzem el català com a llengua vehicular i d'aprenentatge.



Escola inclusiva

Creiem fermament que l'educació que oferim ha de permetre a tots els infants el seu desenvolupament, emocional, cognitiu i social. Fomentem la cohesió social evitant desigualtats per raó de gènere, cultura, origen social i nivell intel·lectual.

Per això, a l'escola procurem que tothom tingui les mateixes oportunitats, apostant per metodologies, agrupacions i activitats que generin expectatives d'èxit a tots els infants.

Escola implicada amb l'entorn

Procurem que la nostra escola estigui compromesa amb el seu entorn natural i social, que respecti el medi ambient i treballi l'educació per la sostenibilitat.

D'aquesta manera aprofitem les oportunitats que ens ofereix el nostre entorn, a partir de sortides i projectes, per tal que els infants el coneixin i el respectin.

Escola coeducativa

Vetllem per la coeducació a fi de potenciar la igualtat real d'oportunitats i l'eliminació de qualsevol mena de discriminació per raó de gènere o orientació sexual.

Per aquest motiu, treballem el coneixement del propi cos i respectem la diversitat sexual i afectiva, la identitat de gènere i els diferents models de família.

0.2 OBJECTIUS DEL CENTRE

OBJECTIUS I PRIORITATS EDUCATIVES GENERALES



El nostre projecte educatiu té com a objectiu general despertar en els nostres alumnes les ganes d'aprendre, la curiositat pel seu entorn, la creativitat, les emocions,...i tot això amb la complicitat de tota la comunitat educativa perquè l'educació és una responsabilitat compartida.

Ens proposem promoure aprenentatges significatius, funcionals i competencials per tal que els infants siguin cada vegada més autònoms.

OBJECTIUS ESPECÍFICS

Desenvolupament del currículum,
aprenentatges, resultats educatius de
l'alumnat

- ▶ Potenciar un ensenyament actiu en el qual es desenvolupi la iniciativa i la creativitat.
- ▶ Fomentar la capacitat d'observació i l'adquisició d'hàbits d'autonomia personal, de treball i de socialització.
- ▶ Desenvolupar habilitats de comunicació, expressió, comprensió i representació per mitjà dels diversos llenguatges.
- ▶ Implementar l'ús de les noves tecnologies.
- ▶ Fomentar la lectura a través d'un pla lector, potenciant la lectura diària sistemàtica i treballant diferents tipologies de textos
- ▶ Iniciar-se en l'aprenentatge de la llengua anglesa, especialment a nivell oral.



Cohesió social (convivència, inclusió, equitat)

- ▶ Afavorir el progrés personal i social dels alumnes tenint en compte les seves possibilitats o necessitats.
- ▶ Potenciar la seguretat, el benestar emocional, la confiança en un mateix per anar aprenent a gestionar les pròpies emocions i a resoldre els conflictes de manera pacífica.
- ▶ Orientar i ajudar als alumnes en l'aprenentatge dels valors d'una societat democràtica: la pau, la convivència, la solidaritat, la tolerància, la no discriminació, la llibertat, el respecte, el diàleg, la comprensió, potenciant el desenvolupament d'una actitud crítica envers el que els envolta.
- ▶ Afavorir el treball en equip, la comunicació i la col·laboració entre els diferents sectors de la comunitat educativa.

Vinculació amb l'entorn

- ▶ Tenir en compte l'entorn social i geogràfic proper a l'escola per fonamentar, sempre que sigui possible, l'activitat docent en l'experimentació i l'observació directa.
- ▶ Participar en activitats culturals i educatives que es duguin a terme al poble.
- ▶ Establir lligams amb diferents entitats del poble per tal de realitzar activitats conjuntes.
- ▶ Comprometre'ns amb la conservació del medi ambient portant a terme diferents accions.



Altres (desenvolupament professional, xarxes educatives)

- ▶ Potenciar la participació activa dels mestres en totes les tasques del centre.
- ▶ Fer un ús correcte de l'edifici, el mobiliari i els recursos, i instar les autoritats competents a mantenir-los i millorar-los.
- ▶ Vetllar per una bona coordinació amb l'AFA i l'Ajuntament.
- ▶ Afavorir el respecte i compliment dels documents normatius de l'escola.
- ▶ Acordar criteris entre tot el personal que atén als alumnes a l'escola, tant en l'horari escolar com extraescolar.
- ▶ Mantenir relacions de coordinació i col·laboració amb altres centres i serveis educatius, especialment de la zona.
- ▶ Adoptar criteris comuns en tots aquells punts que el claustre consideri fonamentals en l'exercici de les seves funcions (aprenentatge de la lectura i escriptura, seqüenciació de continguts, criteris d'avaluació,...) i a respectar els acords presos en aquestes qüestions per tal d'establir una línia d'escola.

0.3 CONCRECIÓ I DESENVOLUPAMENT DEL PROJECTE

CRITERIS D'ORGANITZACIÓ PEDAGÒGICA

Críteris per la concreció competencial del currículum

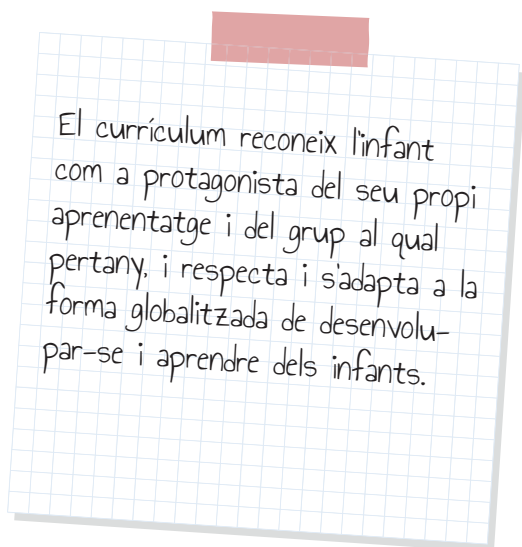
Vetllem pels 7 principis dels aprenentatges:

- ▶ L'alumnat és el centre de l'aprenentatge.
- ▶ L'aprenentatge és de naturalesa social.
- ▶ Les emocions són part integral de l'aprenentatge.
- ▶ L'aprenentatge ha de tenir en compte les diferències individuals.
- ▶ L'esforç de tot l'alumnat és clau per l'aprenentatge.
- ▶ L'avaluació continuada afavoreix l'aprenentatge.
- ▶ Aprendre és construir connexions horitzontals.



criteris metodològics

- ▶ En aquelles matèries en les quals sigui possible, procurarem ensenyar des de l'acció, l'experimentació i l'observació directa.
- ▶ Les activitats d'aprenentatge s'adaptaran a les característiques diferents dels alumnes (ritmes de treball i la individualitat de cada infant).
- ▶ Ens centrarem en l'acció i el joc com a base d'aprenentatge.
- ▶ Tindrem en compte els coneixements previs que té l'infant per connectar amb els nous aprenentatges.
- ▶ Promourem que els aprenentatges siguin significatius i funcionals.
- ▶ Portarem a terme les activitats de manera gradual, flexible i motivadora.
- ▶ Presentarem el treball sobre paper en funció dels projectes i interessos de l'alumnat per tal que el contingut s'adapti més a la programació.



El currículum reconeix l'infant com a protagonista del seu propi aprenentatge i del grup al qual pertany, i respecta i s'adapta a la forma globalitzada de desenvolupar-se i aprendre dels infants.

ESPAIS D'APRENTATGE COMPARTITS

A la nostra escola volem potenciar que els nens i nenes dels diferents grups-aula comparteixin espais d'aprenentatge.

Disposem de diferents espais i moments per tal de dur-ho a terme: l'espai exterior i l'espai interior.



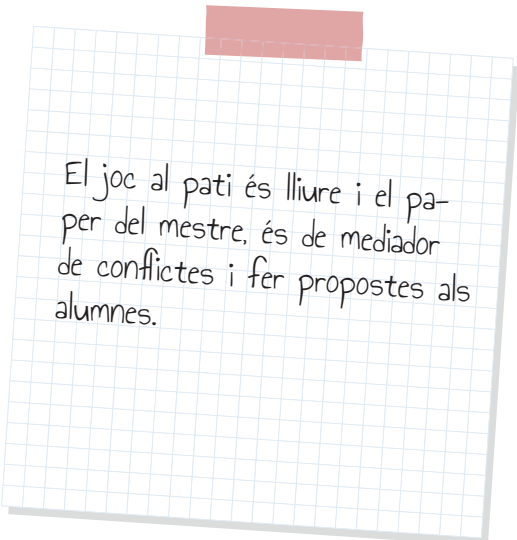
ESPAI EXTERIOR: EL PATI

En aquesta zona els alumnes, durant una hora diària, disposen sempre de diferent material que promou el joc psicomotriu, simbòlic, cooperatiu... (caixes de diferents mides, pales, galledes, motlles, sedassos, pilotes...) a més a més, hi ha diferents elements que

ajuden a desenvolupar aquests jocs: el sorral, els gronxadors, estructures de fusta, taules de manipulació, camp de gespa i jocs tradicionals al terra.

Cada dia de la setmana també hi ha una proposta especial, amb diferents materials:

- ▶ **Dilluns** material psicomotriu: cèrcols, xanques, jocs de punteria i raquetes.
- ▶ **Dimarts** material divers: roba per estendre, guixos de colors, tires de roba, cilindres (plàstic, fusta, cartró...).
- ▶ **Dimecres** taules d'experimentació i observació: sorra, recipients de diferents tipus, pedres, petxines, arròs, pasta, lupes, pinces, pinzells,...
- ▶ **Dijous** cuinetes: plats, olles, paelles, coladors, gots, culleres, cullerots (de cuina de veritat)...
- ▶ **Divendres** vehicles: camions, carretes, bicicletes i arrossegadors.



El joc al pati és lliure i el paper del mestre, és de mediador de conflictes i fer propostes als alumnes.

ESPAIS INTERIORS

Tallers

Els tallers consisteixen en realitzar diferents propostes dirigides per les mestres.

Els alumnes es divideixen en grups d'inter nivell.

Les propostes responen a objectius que ens hem plantejat potenciar, n'hi ha d'ex-

pressió corporal, d'experimentació i educació visual, plàstica, artística, psicomotriu...

Són molt engrescadors pels alumnes, ja que:

- ▶ Permeten barrejar-se amb companys d'altres classes i de diferents edats.
- ▶ S'ajuden entre ells i uns aprenen dels altres.
- ▶ Són lúdics i experimentals.

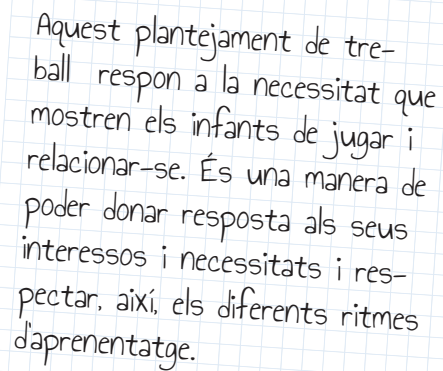
Tots els grups passen pels diferents tallers al llarg de quatre setmanes, fent una roda de quatre tallers.



Ambients

Els ambients són diferents espais d'aprenentatge, de relació i comunicació on a partir de diferents propostes els infants poden actuar, observar, experimentar, construir, inventar, imaginar, compartir, relacionar-se, emocionar-se...i interactuar amb els altres. Cada alumne decideix a quin ambient vol anar, el temps que hi vol estar i les activitats que vol fer amb el material proposat.

A l'escola cada setmana dediquem una tarda als ambients durant un mes (4 sessions al trimestre). Hi ha un total de quatre ambients en quatre espais diferents de l'escola. A cada ambient hi ha la possibilitat que hi hagi un nombre limitat d'alumnes de cada grup. Cada mestra és responsable de l'organització d'un dels espais. Cada alumne té un tiquet que li permet circular lliurement pels diferents ambients, ell mateix és qui col·loca el tiquet al plafó corresponent, sempre i quan hi hagi disponibilitat.



Aquest plantejament de treball respon a la necessitat que mostren els infants de jugar i relacionar-se. És una manera de poder donar resposta als seus interessos i necessitats i respectar, així, els diferents ritmes d'aprenentatge.



Ambients:

► **El món**

Propostes: construir, experimentar, representar i manipular.

Material: fustes de diferents mides, gots de plàstic de diferents colors, animals, figures, legos, jocs diversos per muntar circuits amb peces de plàstic, joc d'engranatges, el joc interstar links, joc arquitectures cubs, el joc de kappla, els troncs de diferents mides, caniques...

► **La baldufa**

Propostes: córrer, saltar, girar, reptar, enfilejar, gatejar...

Material: xanques, pilotes, matalàs, cercols, túnels de roba, mocadors, cordes, trossos de roba, bitlles...

► **Les mans**

Propostes: pintar, retallar, enganxar, dibuixar, crear, compondre, modelar, dissenyar...

Material: tisores, cola, retoladors, colors, ceres, papers de diferents tipus, gomets, robes, llanes, material de l'entorn natural, pintura, pinzells, esponges, rodets, tampons, tintes, cintes...

► **Els grans**

Propostes: imitar les accions dels adults en diferents situacions i espais com a la casa, a la botiga, al taller mecànic, al fuster, al metge, al restaurant...

Disfressar-se i maquillar-se.

Material: disfresses, maquillatge, titelles, teatre, material de joc simbòlic del metge, de la botiga, de la casa, del restaurant, del taller mecànic...

RACONS

És una manera d'organitzar els espais de treball del grup classe delimitant-los i dotant-los dels materials i estris necessaris per realitzar les activitats d'ensenyament-aprenentatge. Ho fan tot

jugant, manipulant, fent hipòtesis, experimentant, verbalitzant i/o registrant gràficament el procés i/o els resultats.

De racons n'hi ha de dos tipus:

Racons de treball són aquells que permeten una activitat individualitzada i que afavoreixen l'autonomia intel·lectual a partir d'aprenentatges significatius i funcionals. Són racons per treballar les àrees d'aprenentatge.

Racons de joc són aquells que permeten adquirir destreses més imaginatives, creatives i que afavoreixen la socialització. Es porten a terme a l'aula i, esporàdicament al pati.

El treball de racons permet als nens/es:

- ▶ Adquirir autonomia.
- ▶ Aprendre a organitzar-se, a comunicar-se i a compartir.
- ▶ Fer-se responsables del material.
- ▶ Acostumar-se a un ordre i no començar un racó nou fins que no s'hagi guardat el material de l'anterior.

PROJECTES



Un projecte de treball és un treball d'investigació que parteix de la curiositat i inquietuds dels nens i nenes.

de trobar sentit a la realitat que els envolta, tot fent-se preguntes i buscant respostes a les seves inquietuds.

Els infants comprenen i assimilen millor els coneixements quan són capaços d'interpretar, de relacionar,

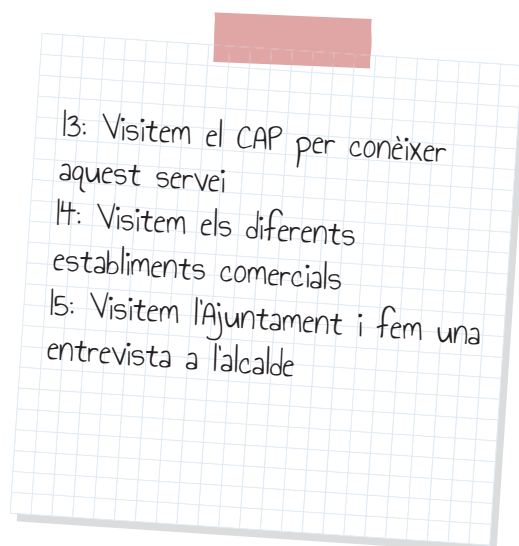
La funció dels projectes de treball és afavorir la creació d'estratègies d'organització dels coneixements escolars en relació amb:

- ▶ **Aprendre a prendre decisions:** proposar, argumentar, triar...
- ▶ **Tractar la informació:** cercar-la, organitzar-la, interpretar-la, assimilar-la...
- ▶ **Transmetre la informació:** comunicar-la, fer-la comprensible, compartir-la, elaborar-la...
- ▶ **Avaluar els aprenentatges:** ser conscients del que sabem, del que hem après i com hem construït l'aprenentatge.

Els projectes inclouen totes les activitats que permeten resoldre els dubtes o descobrir allò que volem saber: lectures, visites, xerrades amb persones convidades, recerca per Internet o en una biblioteca, activitats

d'experimentació, i d'observació. I també les activitats amb què expressem les conclusions a què arribem: resums, mapes conceptuals, murals, exposicions orals, gràfiques...

► Projecte poble



El **Projecte Poble** és per treballar el nostre entorn proper. A cada curs es treballa diferent degut al nivell dels nens i nenes però tots parteixen d'una activitat motivadora que es realitza conjuntament (Ex: ballada dels gegants d'en Bas per nosaltres a la Plaça de l'Ajuntament).

► Projecte família

També portem a terme el **Projecte Família** en el qual els pares, mares o familiars dels nens i nenes ens venen a fer una activitat (ja sigui explicar el seu ofici, ensenyar una habilitat que tenen o un interès per coses concretes,...).

A partir d'aquesta activitat motivadora es complementa a les aules, aprofitant el tema per treballar diferents aspectes.

► Altres projectes

Cada grup fa els seus propis projectes d'aula a partir de l'estudi dels animals que donen noms a les classes. També se'n fan d'altres que escullen els propis nens.



EDUCACIÓ EMOCIONAL

És molt important treballar les emocions dels nostres alumnes per tal que esdevinguin nens feliços, que aprenguin a solucionar els seus

problemes, a resoldre situacions del dia a dia. Per això volem treballar les emocions des de diferents vessants.

- ▶ Treballar-ho a partir de contes i vídeos, on els protagonistes comparteixin històries properes als infants: la por a l'hora d'anar a dormir, la gelosia per l'arribada d'un nou germanet, la timidesa davant un estrany. El més important és el diàleg que s'esdevé posteriorment amb el grup classe i compartir experiències.
- ▶ Oferir un espai, un temps i, sobretot, un ambient de confiança que permetin que els alumnes facin propostes, opinin, preguntin, expliquin els seus sentiments, plantegin problemes, demanin col·laboració,...
- ▶ Desenvolupar activitats i estratègies que ajudin als alumnes a ser capaços de tenir una bona competència social i saber resoldre els conflictes de manera positiva i que afavoreixin la seva autoestima.
- ▶ Participar en els tallers emocionals que ofereix l'IME

0.4 CRITERIS ORGANITZATIUS

ESPAIS

A l'escola disposem dels següents espais:

- ▶ 3 aules d'educació infantil (I3, I4 i I5)
- ▶ Despatx
- ▶ Lavabos
- ▶ Menjador
- ▶ Unes golfes per guardar material
- ▶ Un pati gran i un porxo cobert
- ▶ Entrada de l'escola (petit espai polivalent)

SUPORT

Depenent del tipus d'activitat i de grup, la mestra de suport atén als alumnes de diferents formes.

- ▶ Col·labora amb les mestres tutores en l'aprenentatge d'aquest alumnat i la seva participació en les activitats del grup ordinari.
- ▶ Intervé dins l'aula ordinària, conjuntament amb la tutora, per tal d'oferir una atenció més individualitzada als alumnes que ho requereixen.
- ▶ Intervé en situacions escolars de treball individual o de petit grup.
- ▶ Col·labora en el seguiment i avaluació d'aquest alumnat.

REUNIONS DE FAMÍLIES I ENTREVISTES

Es fa una reunió de famílies general (I3, I4 i I5) a principi de curs, a començament de setembre. Primer s'explica el funcionament del curs (activitats, sortides, festes, mestres, AFA, etc) i, després, cada grup amb la seva tutora va a la classe i explica què es treballarà durant el curs i com es portarà a terme.

En el cas de I3 també es fa una entre-

vista personalitzada al juny/juliol, per tal d'informar als pares del funcionament de l'escola i recollir informació de la família i el nen/la nena.

Com a mínim fem una entrevista al llarg del curs amb cada família dels nens/es. Els pares i/o mestres, poden demanar-ne una altra sempre que sigui necessari.



0.5 CRITERIS D'ESTRUCTURA ORGANITZATIVA I DE GESTIÓ

ÒRGANS DE GOVERN I DE COORDINACIÓ

Directora i Secretària formen l'equip directiu, les quals són les responsables de la gestió i administració diària del centre, de les relacions amb les diferents administracions, de la coordinació pedagògica...

Depenent de la ràtio d'alumnes, hi ha el **coordinador de cicle** que s'encarrega de coordinar les activitats pedagògiques.



PARTICIPACIÓ DE LA COMUNITAT EDUCATIVA

► El claustre

És l'òrgan de participació del professorat en els aspectes educatius del centre. Hi participen totes les mestres i el presideix la directora del centre. El claustre assumeix les propostes acordades en l'àmbit educatiu.

► El consell escolar

És l'òrgan de participació de la comunitat escolar en el govern del centre.

El Consell escolar participa en l'aprovació del Projecte Educatiu i les seves modificacions, en l'aprovació de la Programació General d'Aula (PGA), de les Normes d'Organització i Funcionament de Centre (NOFC) i de la gestió econòmica de centre. A més, proposa activitats escolars (festes, projectes...) i extraescolars, i té el paper de promoure i renovar les instal·lacions del centre.

FORMAT PER:

- La directora de l'escola que n'és la presidenta.
- Un representant de l'Ajuntament.
- La presidenta de l'AFA.
- Dos representants del claustre de mestres.
- Dos representants dels pares i mares d'alumnes elegits entre ells.
- La secretària del centre, amb veu i sense vot.



► L'AFA (Associació de Famílies d'Alumnes)

Tenen el deure de respectar el projecte educatiu i el caràcter propi del centre, el dret i el deure de participar activament en l'educació dels seus fills, de contribuir a la convivència entre tots els membres de la comunitat escolar i el dret de participar en la vida del centre per mitjà del consell escolar.

L'associació de mares i pares d'alumnes col·labora amb l'escola gestionant el servei d'acollida i activitats extraescolars i és responsable del personal contractat per fer aquestes funcions. A més, també cooperen en l'organització de les festes que se celebren al llarg del curs.

L'AFA ajuda i col·labora a millorar les instal·lacions i també fa aportacions anuals per material tecnològic, mobiliari, jocs.

► L'Ajuntament

Sota el lema *La Vall educa* i el projecte *Educació 360*, organitza diverses activitats educatives en les que participa l'escola (ruta teatralitzada, visita a l'Ajuntament, Sant Jordi...).

Els serveis municipals porten a terme la neteja i el manteniment de l'escola per tenir els espais en bones condicions i està obert a les suggerències de les mestres.

També subvenciona el servei d'acollida i de menjador.

► Les famílies

Mantenen una relació propera amb l'escola. Es fa ús del correu electrònic per transmetre informacions diverses.

A la pàgina web i a instagram poden visualitzar les fotos de les activitats que es van fent al llarg del curs.

Els pares, mares i familiars dels alumnes que volen, poden participar en el **Projecte Família** que es porta a terme al llarg de tot el curs.

Famílies i escola tenen una responsabilitat compartida. En començar l'escola, els pares/mares i la directora com a representant de les mestres, firmen una carta de compromís amb drets i deures de cadascuna de les parts.

PROMOCIÓ DE LA CONVIVÈNCIA I GESTIÓ DE CONFLICTES

Per tal de promoure la convivència i gestionar els conflictes es tenen en compte les següents mesures i activitats:

- ▶ S'estableixen grups heterogenis on es barregen infants de diferents nivells per tal d'intercanviar models i estratègies d'actuació.
- ▶ Es procura que a l'aula hi hagi un clima agradable i de confiança, on hi hagi respecte entre les persones, consensuant normes i treballant la cohesió de grup. L'adult procura oferir un bon model en les relacions interpersonals per tal de potenciar les habilitats socials.
- ▶ Es dediquen estones d'assemblees d'aula adaptades a cada grup on es debaten, es prenen decisions sobre diferents aspectes de la vida quotidiana i, quan cal, s'acorden solucions a un problema.
- ▶ Es promouen activitats i celebracions on es puguin trobar les diferents famílies i compartir experiències i responsabilitats.

ELABORACIÓ I ACTUALITZACIÓ DE DOCUMENTS DE GESTIÓ

Periòdicament, es van revisant i elaborant documents que faciliten la gestió de l'escola: documents oficials, expedients dels alumnes, avaluacions, actes de reunions, inventaris, la carta de compromís...

La informació sobre la gestió econòmica de l'escola està a l'abast de tothom amb la voluntat de ser transparents. Als consells escolars s'informa de pressupostos, despeses, ingressos...



SERVEIS ESCOLARS

MENJADOR

És un servei obert a tots els alumnes de l'escola, tant fixos com eventuals.

Se'n fa càrrec el Consell Comarcal a través de l'empresa *Serunion*. El dinar el porten des de l'escola La Bòbila. Les monitores que realitzen el servei, es fan càrrec del menjador i de l'atenció dels alumnes després de dinar, tant al pati com a l'aula dormitori.

L'horari de menjador és de 12.30h a 15h.

A la web del parvulari es pot consultar el menú de cada mes. També s'envia a les famílies per correu electrònic.

Hi ha una comissió que vetlla pel bon funcionament del servei. Aquesta comissió està formada pel Consell Comarcal, *Serunion*, la directora i l'AFA.

ACOLLIDA

El servei d'acollida va a càrrec d'una monitora de l'empresa *Serunion*, tot i que és gestionat per l'AFA. És obert a tot l'alumnat que ho necessiti.

L'horari de matí és de 7.30h a 9h i, l'horari de tarda, de 16.30h a 18h.



ACTIVITATS EXTRAESCOLARS

L'AFA organitza activitats extraescolars fora d'horari lectiu. Depenent de la demanda i els interessos de les famílies, les activitats poden anar variant.


Actualment, les activitats que s'ofereixen són:

- ▶ Multiesport
- ▶ Anglès
- ▶ Música

EAP

El Departament d'Educació dota del servei de l'Equip d'Assessorament Psico-pedagògic (EAP) que ve quan es detecta algun alumne amb necessitats educatives especials per orientar a mestres i famílies.

A I3, l'especialista de l'EAP fa una observació a l'aula per tal detectar aquells alumnes que puguin tenir alguna dificultat.



L'escola ofereix els serveis interns i externs:

- El menjador
- L'acollida
- Els extraescolars
- L'EAP

0.6 CRITERIS PER LA PLANIFICACIÓ DEL DESPLÈGAMENT I LA INSERCIÓ DE LES TAC

A la nostra escola, les noves tecnologies són una eina de treball que garanteixen la transversalitat dels continguts. Ordinadors, pantalla interactiva, pissarres digitals, tauletes, bee-bots, mouse, càmeres de fotos ens permetran

fer activitats lúdiques, cerques d'informació, simulacions, visualització de tota mena de recursos educatius,...

Pel desplegament i la inserció de les TAC, es tenen en compte els següents criteris:

- ▶ Material adaptat a les característiques dels infants.
- ▶ Espai reservat dins l'horari lectiu on es treballen continguts que es fan a l'aula.
- ▶ Mestra suport per tal de desdoblar el grup i donar una atenció més personalitzada.
- ▶ Revisió i ampliació dels dispositius.
- ▶ Seqüenciació dels continguts i establiment de criteris d'avaluació.
- ▶ Elaboració de material i banc de recursos digitals (programes, aplicacions, sons, imatges, làmines, vídeos...).



0.7 PROJECTE LINGÜÍSTIC

OBJECTIUS EN L'APRENENTATGE I L'ÚS DE LES LLENGÜES

- ▶ Garantir que tots els alumnes, independentment de la llengua materna, adquireixin un bon domini de la llengua catalana a nivell oral.
- ▶ Iniciar als infants en l'adquisició de la llengua anglesa i castellana.
- ▶ Utilitzar el català com a llengua vehicular habitual en totes les activitats de l'escola i de relació amb l'entorn.
- ▶ Programar activitats que garanteixin el coneixement de trets culturals i tradicionals propis del país a través de la llengua catalana.



CRITERIS ORGANITZATIUS I METODOLÒGICS PER L'APRENTATGE DE LES LLENGÜES

Criteris Organitzatius:

- ▶ Els continguts curriculars estan seqüenciats en tres nivells.
- ▶ El grup-classe és heterogeni i, per tant, s'aprofita aquesta varietat per treballar i enriquir l'aprenentatge de la llengua.



Críteris Metodològics:

- ▶ Es parteix d'un enfocament naturalista: l'adult és el model que guia a l'alumne. L'aprenentatge es dona en situacions reals i quotidianes.
- ▶ Es procura que a l'escola hi hagi un ambient acollidor en el qual s'estableixin relacions positives entre totes les persones de la comunitat educativa per tal que es pugui garantir una comunicació fluida i agradable.
- ▶ Cada dia es donen situacions comunicatives dins i fora de l'aula. Cal saber aprofitar-les i considerar-les com a activitats d'aprenentatge.
- ▶ Es procura trobar espais reals on l'infant pugui i vulgui expressar-se. Aprofitem les converses per compartir vivències personals i de l'entorn.
- ▶ La mestra ha de ser un model lingüístic. Ha de posar paraules a allò que està passant, a les coses que fan, veuen, el que pensen o senten els infants. I s'ha d'evitar, en la mesura del possible, fer errors lingüístics, barbarismes i infantilismes.
- ▶ S'utilitzen activitats i estratègies concretes per ajudar als infants a avançar en l'adquisició del llenguatge, tal i com reflecteix la programació de llenguatge verbal.
- ▶ Les activitats programades promouen que l'infant pugui experimentar els diferents usos i funcions del llenguatge.
- ▶ L'aprenentatge de les llengües es fa de forma globalitzada.
- ▶ Per tal que els infants no catalanoparlants adquireixin la llengua catalana: se'ls parla en català i si cal s'ofereixen suports visuals i gestuals. A més, en cas que sigui necessari i possible, es parla la seva llengua materna per garantir la comprensió sempre amb voluntat integradora i amb respecte cap a la seva llengua.

LA COMUNICACIÓ INTERNA I LA RELACIÓ AMB L'ENTORN



El català és la llengua que s'utilitza per la comunicació entre els membres de la comunitat educativa: famílies, mestres, monitores de menjador i extraescolars i personal de l'ajuntament.

També s'utilitza el català per la documentació administrativa del centre i documents de gestió, en la retolació del centre, la correspondència, les

avaluacions, els informes, el tauler d'anuncis,...

Es preveu que, en cas que alguna família no sigui catalanoparlant, s'utilitzaran diferents estratègies per garantir la comunicació: traducció dels informes, ús d'una llengua que faciliti la comunicació... I, si cal, buscar el suport del servei del traductor.

0.8 AVALUACIÓ

MECANISMES D'AVALUACIÓ

Aquest projecte es concreta en el Projecte de Direcció i en la Programació General Anual. Cada curs s'elabora una memòria on s'avalua el grau d'assoliment dels objectius proposats a la PGA i al PdD per part del claustre i es fa una valoració per prendre les decisions i proposar millores a la PGA del curs següent.

Els resultats de la memòria es comparteixen en el Consell Escolar.

El Projecte Educatiu del Parvulari es va revisant periòdicament, s'aprova pel Consell Escolar i té un seguiment per part de la Inspecció del Departament d'Educació.



INDICADORS DE PROGRÉS

Els indicadors de progrés que es tenen en compte i que es concreten en el PdD i la PGA són els que es detallen a continuació.

CONTEXT

S'avalua la participació de les famílies en el *Projecte Família*, les reunions de principi de curs, el nombre de matrícules del centre (relació entre els naixements de la Vall d'en Bas i l'escolarització al centre). Es fa ús de graelles per recollir les dades.

RESULTATS

S'avalua el nivell d'adquisició de lectura i escriptura dels alumnes que acaben l'etapa d'educació infantil. Es registren les dades en una graella. A final de curs es recull, a través d'un formulari, el grau de satisfacció de les famílies en relació a l'escola.

Aquest és un document viu i flexible que es va actualitzant periòdicament per donar resposta a les necessitats que es van generant.

En aquest moment s'han incorporat en el PEC modificacions derivades de:

Consolidació de plans i projectes de centres (Projecte Lingüístic, aspectes metodològics, participació de les famílies i altres aspectes).

Aquest Projecte Educatiu ha estat aprovat pel Consell Escolar en data 27 de juny del 2022.

Qualsevol persona interessada en consultar el Projecte Educatiu pot dirigir-se a la Direcció del Centre.

