

Vilanova de Bellpuig inaugura 'La Placeta' una llar d'infants amb valor afegit

Una llar d'infants de somni

REDACCIÓ Carme Escalles FOTOGRAFIES Ajuntament de Vilanova de Bellpuig

Que els espais que ens envolten, allà on passem més hores de la nostra vida contribueixen en gran manera al nostre benestar, i des de ben petits, **arquitectes** com l'**Assum Vilaseca i la Cristina Fortuny** ho tenen ben clar. Elles dues han projectat '**La Placeta**', la nova **llar d'infants** que el poble de **Vilanova de Bellpuig va inaugurar el passat 17 de febrer**.

És un exemple d'aquest hàbitat que va molt més enllà d'una estructura constructiva. Tot està minuciosament pensat perquè esdevingui el més funcional possible, a mida de les necessitats dels nens i nenes, fent còmodes i clars els accessos, també dels pares que els porten i els recullen.

A dins, tot és fàcil perquè els infants més autònoms puguin anar sols al lavabo, que tots els espais siguin pràctics per a les activitats, i que les mestres tinguin tota la visió dels alumnes en tot moment.

"És una llar d'infants súper lluminosa", explica la Cristina Fortuny, "Des de dins es veu sempre el camp, tot i ser a dins del poble", afegeix. La llum i la ventilació creuada són part del benestar necessari per a compartir bones hores de cada dia amb els infants. "Hi ha dues aules amb previsió de poder ampliar encara amb una tercera, si fos necessari, al porxo, ara una zona molt funcional, perquè nens i nenes estiguin a cobert i segurs", detalla Fortuny.

I encara un petit extra: els **materials emprats**. Són **ecològics, transpirables i sostenibles**, fent la construcció el més eficient possible. Això comporta que l'edifici faci menys despesa energètica perquè, per exemple, els aïllaments són transpirables. El terra és radiant i el sistema de ventilació fa que no es perdi calor a dins, però al mateix temps permet marxar les olors.

Geometria natural, geometria sagrada

Assum Vilaseca, al capdavant del projecte arquitectònic, parla de **geometria sagrada** per referir-se a tots aquests elements que fan més **saludable una estança, un edifici, una construcció**. "Les mides de les peces constructives són triades per a ser més saludables, per fer-les de més bon habitat", descriu l'altra arquitecta participant, Cristina Fortuny. La selecció del tipus de pintura, materials com el bambú, sense tractament de vernissos, i les proporcions de tot, contribueixen a la salut i vitalitat de qui gaudeix dels espais. I el més interessant encara és l'adaptabilitat de tots aquests a les necessitats que puguin arribar.

Tota aquesta versatilitat, flexibilitat, adaptabilitat i precisió en les necessitats dels nens i nenes i de les seves mestres ha estat possible gràcies a la participació, tant de la **directora de la llar d'infants** des de fa quatre anys, **Bet Soldevila**, com de les altres **dues professores**. Juntes han fet diana en el més pràctic possible. Han pensat conjuntament un **espai ideal per a la consecució dels objectius de la llar d'infants La Placeta**, tenint tothom ben clar que el pal de paller d'aquesta iniciativa és l'**innovador projecte educatiu** que el fa bategar.

Les arquitectes, la directora i les professores van compartir les idees per a concebre el disseny dels espais com a part de la metodologia de centre. "Treballem amb laboratoris de joc", explica la directora. I el disseny de l'espai havia d'atendre els criteris perquè edifici i metodologia encaixessin.

"Són espais molt flexibles, molt fàcil canviar coses de lloc, molt buits de mobles, on allò que mana són les propostes", explica Soldevila, que té al cap tot allò que facilita el

desenvolupament dels infants i la comprensió de totes les activitats de les quals se'ls fa partícips.

Hi ha, per exemple, i tal com explica la directora, “*ganxos al sostre, perquè el treball no només el fan sobre taula. Treballem en 3D amb la vertical*”. Són dinàmiques d'aprenentatge a través del joc i del moviment en l'espai físic que ja feien abans en l'espai que aprofitaven de l'escola, però ara en la nova llar d'infants ho poden fer amb més comoditat. Bet Soldevila afegeix que “*les obres han estat ideals, perquè el disseny s'ha adaptat al projecte pedagògic i igualment ho haguéssim fet però ara millor. Tot està fet a mida. I aquesta versatilitat, a més, és adaptable als diferents moments evolutius de les criatures*”.

D'aquesta manera, aquest projecte de La Placeta tan innovador esdevé alhora estimulante per als infants que el fan ara el seu **espai de convivència, creixement i aprenentatge**. També per a les seves famílies i per a tot el poble. Tal com explica la seva alcaldessa, **Dolors Pascual**, la llar d'infants acull també els fills de gent de fora, que no viuen al poble, però que hi porten els seus fills.

Per tant, la llar d'infants és clarament un actiu al municipi, un reclam qualitatiu, tant per la seva pedagogia innovadora, com ara per aquestes instal·lacions modèliques. I això pot ajudar en la lluita contra el despoblament.

“La tribu educativa és molt forta en el nostre poble”, expressa l'alcaldessa. I s'explica: “Som un poble on tothom es coneix molt. Totes les famílies estableixen molta interacció, i l'escola és molt potent i amb molta participació”.



“*Culturalment, hi ha molt de sentiment. Hi ha una gran tradició de sardanes, caramelles ballades, i d'esport, especialment amb l'atletisme*”, descriu Dolors Pascual.

Però, com en molts altres pobles, cada cop hi ha més cases tancades. “*Urbanísticament, passa el que a tot arreu: costa molt llogar o vendre les cases i la normativa urbanística és molt complicada*”, explica. Per això, l'equip de govern té clar que “*si no fem un altre actiu al municipi, serà molt fàcil que la gent jove que va a estudiar i vol tornar, no torni. Per tant, a part de facilitats d'habitatge, hem de tenir uns serveis excepcionals, i la llar d'infants i escola ho són. Si no tens el millor, és més difícil*”.

Innovar educant, educar innovant

El de Vilanova de Bellpuig és un projecte d'**innovació educativa**. Segons explica la directora de la llar d'infants, **es treballa amb diferents propostes de joc**, no amb una única activitat a l'hora. No tots els nens i nenes fan la mateixa activitat al mateix moment. Circulen per l'espai



COOPERATIVA D'IVARS

Societat Cooperativa Catalana Ltda.



PERSONES I TERRITORI

www.coopivars.coop

El magazín de **territoris.cat**

amb l'acompanyament de les tres mestres. La llar d'infants és per a créixer en totes les dimensions, ara mateix una quinzena de criatures.

Soldevila està molt especialitzada en aprenentatge, intel·ligències, i ha dissenyat "un projecte brutal", tal com el defineix l'**alcaldessa de Vilanova de Bellpuig, Dolors Pascual**. Ho és, de la manera que aconseguix estimular els infants, on la **provocació que es posa en joc contribueix enormement a l'expressió més autèntica de cada criatura**.

L'alcaldessa de Vilanova de Bellpuig recorda que tot va començar per unes necessitats a les instal·lacions de l'escola, part de la qual ocupava l'antiga llar d'infants. Acabaven d'estrenar govern, l'estiu del 2019, quan el conseller d'Ensenyament, aleshores Josep Bargalló, va visitar el poble. "Li vàrem explicar que molta gent del poble havia marxat i alguns, que ara tenen entre 35 i 50 anys, han retornat i volen criar els seus fills al poble", recorda Pascual. Ara també s'està arreglant la zona esportiva, la biblioteca i altres espais en l'àmbit cultural, per tenir una bona programació cultural.

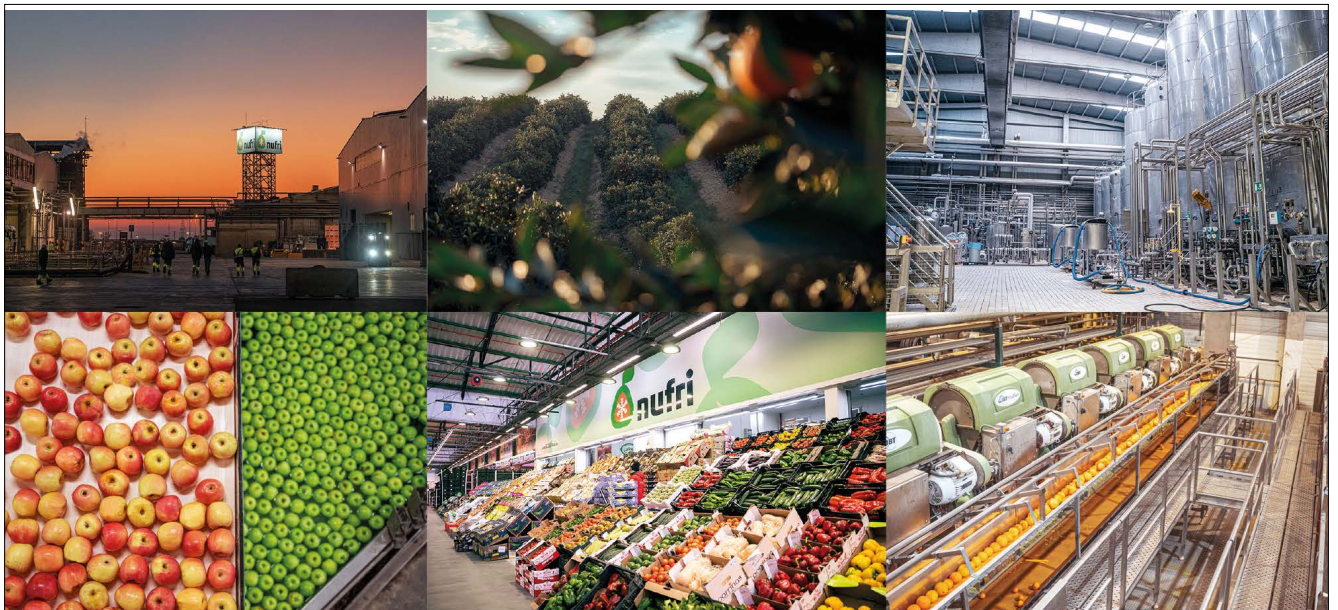
"Aquest és un lloc on es viu molt bé, amb petites botigues, un restaurant i un bar. Estem molt ben comunicats, a poc més d'una hora de Barcelona, i a prop de Tàrraga, Mollerussa,

Lleida. A part de dormir-hi, la gent del poble hi fa vida i es relaciona molt. I vam pensar que el millor per començar era oferir els millors serveis", destaca Dolors Pascual.

Això ha donat lloc a La Placeta, aquesta "llar d'infants amb valor afegit", com diu l'alcaldessa. Arbres, bancs i la pacificació del trànsit en la zona, faran del carrer Pare Pacífic una via tranquil·la de passeig que passarà per la residència, el consultori, el centre de dia, l'escola, la llar d'infants i la sala de psicomotricitat oberta al poble.

Fins al 2013, l'escola de Vilanova era part d'una ZER (Zona Escola Rural), però a partir d'aquell any ja va passar a ser una escola independent perquè ja hi va haver més de cent nens. El primer que van plantejar al conseller va ser "que teníem un menjador massa petit. Només hi cabien vint-i-dos nens, quan en una escola amb més de cent alumnes se'n queden molts més", detalla l'alcaldessa.

L'escola és de finals dels anys 50 i, arran de la visita de Bargalló, el poble va acordar fer una proposta de mantenir la part de les escoles i actualitzar tots els seus serveis. "Vam passar un any donant-hi tombs amb les arquitectes fins a definir què havia de desaparèixer i tot el que podia millorar les aules, com ara els tancaments, la calefacció i els banys", recorda l'alcaldessa.



www.nufri.com

**50 anys d'experiència
al vostre servei.**



*“He pogut unir la mirada a la infància i les necessitats vitals, quin entorn necessiten per al seu desenvolupament, això, combinar-ho amb la part més tècnica”, explica. Sap que l’acompanyament en els primers anys de vida de les criatures és un puntal del seu benestar futur. Hi comprèn la **salut emocional**. Ha begut dels projectes educatius innovadors Montessori i Waldorf, i és terapeuta corporal, sap molt bé que a través del cos entra en joc tot l’exterior. Sap molt bé que “encara avui les escoles estan enganxades a la forma més tradicional, i costa desfer-nos de les taules i cadires i donar espai al moviment dels infants”.*

La seva proposta de pati és concebuda com un espai més d’aprenentatge,

juntament amb el joc. Quantes hores podem estar a l’exterior? -pregunta-. *“A infantil no tenim un temps màxim per estar a l’espai exterior. El que ha passat és que ens havíem cregut que el temps era de 30 minuts. A les llars, habitualment, quan hi ha un espai adequat, els infants passen més estona a l’exterior, i això és el que es pretén: poder equilibrar el temps d’espai interior i exterior, cuidant les transicions perquè tinguin temps per expandir-se i contraure’s, creant un ritme saludable”.*

Montoy explica també que *“tenim la falsa creença que les coses importants passen a l’espai interior i sempre tenim aquest afany d’anar-hi. Ara pretenem poder oferir un espai exterior digne, prou bo, ple d’oportunitats i aprenentatges per als infants, i amb l’observació podem veure quantes coses importants passen en aquest espai”.* Però amb els nous enfocaments, es pretén que el pati esdevingui jardí, que sigui on hi hagi també molts aprenentatges i una reconexió amb el ritme vital de l’infant. Ara, en aquest temps que vivim en què tot va molt de pressa, de múltiples tasques, encomanem als infants anar d’aquí cap allà, i això genera una societat desconnectada d’un mateix. En el seu projecte de pati, no obstant això, **comença una vivència terapèutica, una crida a no desconnectar de les necessitats bàsiques.**

El pati d’aquesta nova llar d’infants vol oferir això, que hi hagi molt estímul natural a escala visual, olfatiu, i tàctil, que l’espai a l’aire lliure embolcalli tots els sentits. *“Perquè en l’etapa de zero a tres anys aprenem el món que ens envolta a través dels sentits. Per això necessitem la natura. Ella ens regala paciència, ja que veiem com les plantes prenen el seu temps per a créixer, tenen el seu ritme intern fins que veiem sortir la flor, i així podem anar recuperant un ritme més saludable”.*

I de la dotació de dos milions d’euros per a la renovació de l’escola nova que els va ser atorgada, el 10%, que havia de pagar l’ajuntament, es va destinar a la nova llar d’infants. El poble mai havia tingut una llar de titularitat municipal en un edifici construït específicament com a llar d’infants.

Es va considerar que, tenint una direcció tan bona amb un projecte educatiu que és referent per a molts altres mestres, valia la pena acompanyar-lo d’un edifici exclusiu amb trenta-tres places. Veure ara aquest somni realitzat respon a la convicció de molta gent, però també de la implicació de persones, com les regidores d’Urbanisme, Mobilitat i Esports, Magda Gorgues, que a més és arquitecta, i d’Habitatge, Obres i Transició energètica, l’enginyera en Organització Industrial, Montserrat Gorgues.

Un pati naturalitzat que ens apropa a un jardí

Els bons desitjos per aquesta missió va trobar el seu espai a dins del pati de la mateixa escola, a prop, però amb espai suficient per a fer-hi néixer un edifici independent.

El pati, però, no és només la ubicació de la nova llar d’infants del poble, sinó que és part molt important d’aquesta. La seva autora, **Esther Montoy**, és **arquitecta tècnica** i està especialitzada en espais educatius i formació de criança i pedagògic. La seva experiència com a mare la va fer viure, *“una revolució interna”*, gràcies a la qual ha pogut aportar a la seva tasca d’arquitecta valors que lliguen molt amb el propòsit de fer dels **espais garants de benestar i creixement personal.**

“Volia donar llum a les necessitats dels infants”, diu l’arquitecta que ha donat vida al pati de la nova llar d’infants de Vilanova.



En el transcurs de les diferents estacions, els infants observen què passa. *“No oblidem el formigó, però hi fem fusta, escorça, sorra de sauló, sorra de sillici rentada, que fem servir exclusivament per fer un sorral. Si fem diferents sorres -una més solta, l'altra més atapida- poden passar més coses, amb cada textura es poden fer diferents jocs”*, detalla l'arquitecta del pati. Arbres, plantes aromàtiques i arbustives ja fan part d'una primera fase d'adequació de l'espai obert, que encara aniran enriquint més en properes fases.

De guarderia a llar d'infants: una evolució molt favorable

Marta Rallo és **antropòloga** i va rebre l'encàrrec de recollir la història de la llar d'infants de Vilanova de Bellpuig. Ho va fer anant a recollir el testimoni oral de persones grans del poble, i documentant-se també en els arxius municipals. *“M'he dedicat a buscar quines llars d'infants ha tingut el poble, parlant amb la gent, consultant revistes municipals i documents administratius”*.

Ens explica que l'inici de la llar d'infants comença amb les monges franciscanes del poble, que van ser-hi fins al 1970. *“Al col·legi no s'hi havia d'anar fins als 6 anys, per tant, en aquells moments, la guarderia de les monges acollia criatures des dels 3 fins als 6 anys”*, explica Rallo. El 1970 l'edifici el va comprar l'ajuntament i van ficar la primera guarderia municipal, que va portar la Ramoneta Martí, una veïna del poble molt activa, segons explica l'antropòloga. Als anys vuitanta, la guarderia va arribar a tenir trenta alumnes de 2 a 4 anys. Més grans ja no perquè va sortir llei per començar l'escola als 4 anys. Aquesta guarderia hi va ser fins a l'any 91 i fins i tot va conviure amb una altra, privada -del 1981 al 1992-, dirigida per Teresina Balcells, perquè el boom de naixements als anys vuitanta va omplir el poble de quinxalla.

Però va acabar arribant el moment en què ja no feien falta dues llars. Al 92 tanca la privada i a l'edifici de les monges franciscanes, després de propietat municipal, van conviure l'ajuntament i la guarderia, fins al 1996, coincidint amb el canvi a l'ESO. *“Posteriorment, he descobert que del 1992 al 1993/94 no va haver-hi llar d'infants al poble, i l'any 1994 van posar-ne una a l'antic ajuntament, fins a 1996 que es va traslladar dins l'escola, entrant com a professora Teresa Fortuny”*, assenyala Rallo.

L'any 2017 es va crear una nova llar d'infants, independent de l'escola, però al costat, ja que hi havia tants alumnes que l'escola existent no era suficient fins aleshores. Aprofitant les obres a les aules de l'escola, es va ubicar al mateix centre escolar la nova llar d'infants que, fins al 2020 va dirigir Teresa Fortuny.

A la Marta Rallo li crida molt l'atenció, sobretot, el canvi de concepte, i denominació de l'espai d'acollida als nens i nenes, de guarderia a llar d'infants. *“Abans, se centrava principalment en cuidar els nens, però ara, en canvi, es concep com un espai educatiu, on els nens s'eduquen”*, explica.

Rallo és autora també de la recopilació de la història de la biblioteca Glòria Tudela i la biografia d'aquesta activista cultural i humanitària. També ha recollit la història de les caramelles del poble i de la seva afició a l'esport. Actualment, participa en l'activació de l'arxiu històric del poble, que cerca la participació de la gent aportant fotografies i documentació.

“Cada vegada que Vilanova de Bellpuig fa alguna inauguració, el poble aprofita per explicar la seva història”, explica l'antropòloga.