



Escola Bressol Municipal Pota - roges de Cervelló

Index

Definició Institucional	4
1. Història del centre.....	4
2. Trets d'identitat.....	5
3. Caràcter propi	10
4. Característiques	13
5. Elements del context	13
6. Detecció d'infància en risc social	14
7. Necessitats Educatives Especials.....	16
Organització del centre	17
1. Equip	17
2. Infants	17
3. Espais	18
Objectius de Centre.....	18
Criteris de concreció i desenvolupament del Currículum	20
1. Xarxa de Relacions	20
a) Relacions infants-adults	20
b) Relacions entre membres de l'equip	20
c) Relacions entre infants.....	21
d) Relacions entre infants i educadores.....	21
e) Relacions amb l'entorn	22
Comunicació i informació entre escola i família	24
1. Recursos que afavoreixen la comunicació	24
2. Canals d'informació, col·laboració i participació escola-família	26
Persones educadores	27
1. Característiques humanes i professionals.....	27
2. Fer d'educadora	28
3. Treball en equip	30
Observació i documentació pedagògica	31
Moments de quotidianitat a l'escola.....	32
L'espai exterior.....	33
Activitat de l'infant (El Joc).....	34
Espais i materials.....	36

Desplegament del currículum.....	37
Situacions d'aprenentatge.....	39
Avaluació.....	39
Projecte lingüístic.....	41
Annexe	42
Un infant que creix amb autonomia i confiança	46
Un infant que es comunica amb diferents llenguatges.....	49
Un infant que descobreix l'entorn amb curiositat	51
Un infant que forma part de la diversitat del món que l'envolta	54

Presentem a continuació la revisió del Projecte Educatiu de Centre (PEC) de l'Escola Bressol Municipal Pota Roges de Cervelló amb caràcter públic i gestionada per una entitat privada.

El present document, permet plasmar la particularitat pròpia del centre, una eina útil per cohesionar l'equip, donar a conèixer el centre a les famílies i presentar la línia d'actuació a les persones de nova incorporació, tal i com consta a la Llei 12/2009, del 10 de juliol, d'educació (article 91) on estableix que tots els centres vinculats al Servei d'Educació de Catalunya han de disposar de projecte educatiu.

Definició Institucional

1. Història del centre

L'Escola Bressol Municipal de Cervelló



La descripció del centre /
La llar està ubicada a Pl. del Mestre s/n, del municipi de Cervelló.

Consta de tres edificis i dues zones de jardí diferenciades amb dos accessos diferents.

L'edifici principal consta de dues plantes:
1a PLANTA: Rebedor, sala polivalent, cuina, serveis i l'estança 1.
2ona PLANTA: Direcció, l'estança 2, l'estança 3 i bugaderia.

Als dos edificis continus trobem l'estança 4 i l'estança 5 respectivament, magatzem, serveis i "l'ateller".



L'Història / L'escola bressol Municipal de Cervelló va ser inaugurada com a tal a l'any 2002, tot i que l'edifici ja tenia la seva història.

El conjunt dels dos edificis annexos van ser construïts com escola entre els anys 1962-63, substituint els antics del carrer Major (als baixos de l'antic edifici de l'Ajuntament).

Van ser edificis petits però donaven cabuda als nens i nenes de 7 a 14 anys amb l'ensenyament de la Primària. Les antigues Escoles Nacionals eren popularment conegudes com les "granges" (pel seu disseny de raïu). Els Mestres eren en aquell moment Manuel Monfort Gares (1907-1992) i Conchita Pedrell.

A l'any 1974 s'inaugura el centre "Santa Maria de Cervelló" ubicat al Carrer Costes de Cervelló. L'edifici aleshores passa a utilitzar-se només pels alumnes de preescolar del CEIP Santa Maria.

L'escola bressol municipal va ser el primer centre d'educació de 0 a 3 anys de titularitat pública que va tenir Cervelló. L'escola es va posar en marxa el curs 2002-2003 un cop condicionat l'edifici.

"Si, perquè la companyia d'Alfonso de la seva veia a ser alumna". Perquè en una de les 2000 que portarem bones il·lustracions que els nens i nenes de Cervelló tenen i nenes, amb estratègies i puntes apuntes, també reconeixem en cada nena i nena una "fillosa nacional".



"Si, perquè la companyia d'Alfonso de la seva veia a ser alumna". Perquè en una de les 2000 que portarem bones il·lustracions que els nens i nenes de Cervelló tenen i nenes, amb estratègies i puntes apuntes, també reconeixem en cada nena i nena una "fillosa nacional".

L'Identitat / Un camí ple d'aventures, reptes, experiències, relacions, motivacions... un camí per créixer segur, estimat i respectat.

L'escola parteix de la idea d'infant únic, amb identitat pròpia i espai; de desenvolupar-se de forma autònoma. Un ésser que de manera innata està dotat amb tot el necessari per créixer i noïaltres com a adults, acompanyem aquest desenvolupament autònom i oportuns del seu ritme.



L'Equip educatiu / L'equip educatiu està format per 8 educadores infantils i la Directora, distribuïdes en tota la llar.

La nostra actuació ha estat sempre acompanyada d'una formació contínua que ens ajuda a innovar i confiar en noves formes de fer. Un creixement que va enriquir la nostra experiència i la nostra motivació.

L'escola bressol municipal de Cervelló va ser inaugurada com a tal l'any 2002. El conjunt dels dos edificis annexos va ser construït com a escola entre els anys 1962-1963. Van ser edificis petits però donaven cabuda als nens i nenes de 7 a 14 anys amb l'ensenyament de primària. L'escola bressol Municipal va ser el primer centre d'educació de 0 - 3 anys de titularitat pública que va tenir Cervelló. L'escola es va posar en marxa el curs 2002-2003 un cop condicionat l'edifici. El curs 2018-2019 després d'un sondeig a les famílies es va decidir canviar el nom a Escola Bressol Pota-Roges.

2. Trets d'identitat

A partir de la reflexió conjunta amb tot l'equip educatiu en relació als trets que identifiquen el projecte actual d'escola, hem acordat establir uns criteris comuns que defineixen la línia d'actuació.

Una carta de presentació del projecte que defineix la identitat del centre.

A partir de les formacions de les educadores, l'observació de les necessitats i interessos dels infants, la participació de les famílies, les orientacions curriculars que planteja el Departament d'Educació i la pròpia motivació i desig per deixar constància del creixement de l'escola, tot l'equip educatiu ha començat a debatre i reflexionar conjuntament sobre aquestes línies d'actuació, establint els següents acords identificatius:

1. Oferir a l'infant l'acompanyament i el temps que necessiti.

Partint de la idea que cada infant és únic, amb interessos i necessitats diferents, des de l'escola oferim una atenció acurada i amorosa per tal d'establir vincles entre l'infant i l'educadora. Una relació propera que afavoreix l'estada de l'infant a l'escola i fa que cada vegada es senti més segur i còmode. El nostre objectiu és fer que l'infant es senti acollit, reconegut i feliç a l'escola.

Una mirada, una paraula, un acompanyament... un gest de proximitat que fa reconèixer a l'infant i li fa visible entre el grup. Des de l'escola considerem essencial oferir a cada nen i cada nena l'acompanyament que necessita, adaptant-nos a les demandes i les necessitats de cadascun.

El temps és també a l'escola un tema a reflexionar. Com ja sabem, els infants no tenen consciència del temps i es mouen per processos, per dinàmiques i rutines que es van repetint al llarg del dia i que donen la possibilitat d'anar anticipant-se i oferir així, la seguretat que necessiten.

Un temps lent que cal observar de manera i sobretot respectar, sense presses, sense judicis i d'empatia.

2. Crear un clima familiar, de confiança i benestar

Les famílies són per a nosaltres els pilars que fan possible la vida a l'escola. Considerem l'escola com una gran comunitat, on tots i totes ocupen el seu lloc i participen, de manera directa o indirecta, en aquest camí compartit.

D'aquesta manera, és per a nosaltres molt important i indispensable fer-los partícips dels projectes acordats com escola i a mida de les possibilitats familiars, puguin vivenciar-los en primera persona.

El nostre objectiu és donar transparència al projecte, escoltar i acollir la veu de les famílies en relació a la seva valoració, gaudir conjuntament de la vida de l'escola i establir lligams més propers i de confiança.

Per altra banda, oferim un horari flexible i obert per tal que les famílies puguin arribar tranquil·les i relaxades, sense la pressió horària i donant la possibilitats d'acomodar-se de l'infant amb el temps que necessitin. Una porta 'oberta' que deixa veure i sentir el dia a dia amb total comoditat i transparència.

Considerem molt important la comunicació entre família i escola, oferint diverses trobades al llarg del curs i fent ús d'altres canals de comunicació. D'aquesta manera acompanyarem a l'infant de manera conjunta i establirem acords en benefici de l'infant.

3. Gaudir de l'entorn natural

Són molts els experts que asseguren els grans beneficis, tant a nivell físic com psíquic, que l'entorn natural pot oferir a l'infant.

L'escola es troba a Cervelló, un entorn privilegiat envoltat de natura i de fàcil accés des de l'escola. Aprofitant aquesta realitat, hem començat a oferir una proposta de sortida a aquest entorn tan immediat 'La sortida a la muntanya'.

Una sortida que parteix de la idea d'oferir un espai lliure i espontani en un entorn natural, que s'organitza en petit grup i és acompanyat per 2 adults, com a mínim, per tal de poder oferir una qualitat en tots els aspectes.

Aquest tipus de proposta pretén gaudir de les relacions amb l'entorn i també de les relacions personals, tant amb l'infant com amb els adults, tenint la sensació de viure en un temps més lent.

També els materials naturals són acollits dintre de l'escola com a materials de joc i descoberta, formant part de la oferta d'espais que oferim a l'infant, tant a les estances, com als espais comuns, espai d'atelier o espais exteriors. D'aquesta manera, apropem a l'infant a l'entorn més immediat de manera més significativa i vivencial.

Partint de la premissa de la importància d'oferir a l'infant un espai d'expressió i comunicació més artística, oferint una proposta que combina l'art i la natura (Composicions amb elements naturals, pintura amb suports i/o estris naturals i modelatge amb fang o argila també acompanyats d'elements naturals) Una manera d'afavorir la creativitat i la imaginació alhora que ens relacionem a elements naturals multisensorials que fan ampliar la descoberta de l'infant.

A una de les zones exteriors de l'escola disposem d'un Hort, una proposta engegada per algunes famílies de la comunitat, que s'encarreguen de la seva cura i manteniment. Una proposta que es presenta als infants per tal que comencin a col·laborar i formar part d'aquest procés tan natural i de manera totalment significativa. La plantada, la recollida o el reg en petit grup, són algunes de les pràctiques que porten a terme.

El reg és també una activitat quotidiana, tan als espais interior com exterior, per tenir cura de les plantes de l'escola.

I seguint amb tota aquesta oferta de propostes relacionades amb el contacte amb la natura, descrivim també les enriquidores experiències que es donen els dies de pluja. La pluja, com element natural i de gran interès pels infants. Motivats per conèixer les seves propietats i possibilitats, oferim la possibilitat de poder establir aquesta connexió, preparant-nos amb la indumentària necessària i en petit grup, per tal d'acollir de la millor manera aquesta demanda.

4. Oferir un espai cuidat i ple de significat educatiu

Influències de la metodologia de Reggio Emilia, ens fan entendre l'espai com un tercer educador a l'escola. L'espai és per a nosaltres un element que cal tenir molt present per tal d'acollir a la comunitat i oferir els elements necessaris per estimular la descoberta i el coneixement a través del joc. És per a nosaltres essencial tenir cura de l'estètica, mantenint un espai endreçat, seguint la gama cromàtica, classificant els materials, creant espais acollidors, atractius, diferenciats...

Prioritzem fer ús dels elements naturals per tal d'oferir un ambient amable i oferir un ventall més ampli d'experiències.

Entenem l'escola com el conjunt d'espais i elements en la seva totalitat, donant-li importància a cada petit detall.

5. Apropar a l'infant a l'entorn més proper

Durant l'estada a l'escola donem la possibilitat de descobrir l'entorn més proper, ampliant la nostra mirada més enllà de l'escola i donant valor a tot allò que ens envolta.

Aprofitant el nostre context privilegiat de Cervelló, gaudim d'un entorn natural i de la proximitat del començ, que ens permet establir una relació propera amb el poble creant així, una xarxa social.

Entenent les relacions educatives d'una manera més amplia, mantenim contacte directa amb els diferents centres educatius del municipi, generant moment compartits de joc i apropant les tradicions populars.

6. Fer ús del joc com a eina d'aprenentatge, descoberta i relació

Jugar és un dret de tots els nens i les nenes que està recollit en l'article 31 de la Convenció dels drets del Infants. Partint d'aquesta premissa l'equip aposta per vetllar que el joc sigui la principal font d'aprenentatge del infants de 0 a 3 anys.

El tipus de joc que oferim a l'escola està relacionat amb materials no estructurats, naturals, sensorials, de rebuig, reutilitzats, fets a mà, literaris, procedents de metodologies com Pikler, Montessori o Reggio Emilia.

7. Acompanyar a l'infant en l'evolució de la seva autonomia

L'escola s'entén com un espai d'acompanyament i respecte pels processos de vida dels infants. El/la educadora/a conviu amb els nens i les nenes amb la voluntat que se sentin reconeguts, acceptats i estimats i puguin créixer en equilibri i benestar. En tot aquest procés acompanyem als infants, els observem, hi som presents, proposem, sense condicionar ni fer judicis.

És important preparar l'ambient i organitzar el temps i l'espai per afavorir l'autonomia en l'aprenentatge dels nens i de les nenes, evitant una excessiva intervenció per part de l'adult. Aquest acompanyament respectuós permet que cada infant pugui SER.

Aquesta autonomia busca afavorir l'evolució dels seus moviments, el seu desenvolupament psíquic, el joc, el pensament i la seva comunicació amb els altres. Descobrir les pròpies capacitats per ells mateixos, fer ús de les pròpies adquisicions o aprendre a partir del seu fracàs i assoliments, són algunes de les actituds que poder afavorir a l'infant a la conquesta de la seva autonomia.

8. Oferir l'Art com a eina d'expressió, relació, creativitat, imaginació...

"Tots els nens neixen artistes, el difícil és seguir sent un artista quan un es fa gran." Picasso ens fa reflexionar sobre la importància d'oferir a l'infant les eines necessàries per expressar-se, relacionar-se i comunicar-se d'una manera més creativa i viva.

L'art ens dona la oportunitat d'expressar-nos sense paraules, de deixar anar a la nostra imaginació i creativitat, alhora que anem sentint les diferents sensacions i emocions que ens proporcionen els materials i els espais preparats.

Dintre de les propostes de joc que oferim a l'escola, també presentem espais artístics on l'estètica, la disposició de materials artístics, l'expressió lliure o el coneixement de noves eines d'expressió el fan característic.

9. Acollir la diversitat de cada infant

Tota escola inclusiva ha de basar-se en la cooperació entre aquells que formen part de la comunitat educativa. La participació activa de les famílies és una de les claus per avançar cap a la inclusió. Cal la seva implicació i, per això, han de sentir-se acollides i valorades des de la seva diversitat.

Les relacions entre família i escola es basen en el respecte mutu, la confiança i l'acceptació de les singularitats de cadascú.

Avançar cap a una escola inclusiva implica deixar enrere la simple participació de la família en programes dirigits pels docents i crear noves vies de participació dels pares i mares en la presa de decisions i en el procés educatiu dels fills i filles. Comporta avançar decididament cap a un model col·laboratiu entre professionals i famílies, en el qual uns i altres es reconeguin sabers i experteses mútuament necessaris, que se centrin en l'enriquiment i les oportunitats que es generen més enllà de les necessitats.

Aquest fet resulta fins i tot més rellevant quan parlem de l'alumnat amb necessitats educatives especials, ateses les condicions de major vulnerabilitat que sovint acompanyen el seu desenvolupament i l'accés a l'aprenentatge i la participació. La col·laboració de les famílies és clau per a la detecció de les necessitats dels alumnes i per poder realitzar l'avaluació psicopedagògica quan sigui necessària.

3. Caràcter propi

A mida que ha anat passant el temps, el projecte d'escola s'ha anat consolidant i adaptant a les realitats del moment, establint uns criteris d'actuació. Les reflexions entre l'equip han estat constants, trobant l'entesa per definir entre tots i totes el caràcter propi de l'escola:

- **Horaris Flexibles.** L'escola proposa un horari ampli per tal que les famílies puguin arribar i marxar de l'escola de manera tranquil·la i calmada. És important que tan l'infant com la família visqui els moments d'entrada i sortida de manera agradable, sense preses, en calma i amb temps suficient per acomiadar-se o retrobar-se còmodament entre infant-adult. És per això que establim de 9h a 10h l'estona d'entrada i unes tardes amplies de recollida.

- **Escola Oberta.** És per a nosaltres molt positiu que les famílies que així ho desitgin puguin passar estonetes de joc i relació amb els infants. Una estona compartida amb les educadores que fa conèixer de ben a prop la realitat del dia a dia i fa més presents les relacions entre la comunitat. El nostre objectiu és oferir transparència i una relació oberta entre família-escola. La participació de les famílies és per a nosaltres un pilar important que complementa la nostra tasca, creant així una xarxa que pot enfortir el projecte.
- **Grups reduïts.** Per tal de poder oferir a l'infant una atenció més individualitzada, proposem estones ben diverses en petit grup. Sortides a la muntanya o al poble, propostes de joc a l'exterior, materials més precisos... estímuls ben diversos que proposats en grups reduïts faciliten el clima, l'escolta, la comunicació, la relació, el lligam... possibilitant experiències molt enriquidores i significatives per l'infant.
- **Parella educativa durant la familiarització.** Durant el temps de familiarització l'infant passa per una situació desconeguda per a ell/a i cal acompanyar de manera propera aquest procés, potenciant les estones agradables que es visquin a l'escola. És per això que durant aquest període (el mes de setembre) a cada grup oferirem dos educadores, compartint aquest procés de manera conjunta. Una manera de donar més atenció a les famílies i als infants i viure aquest procés d'una manera més acurada.
- **Equiparació de funcions.** Dintre de l'organigrama intern de l'escola, proposem un equip amb igualtat de funcions i responsabilitats, adoptant rols que s'adaptin a les necessitats del moment i tenint com a figures referents a dos educadores per grup.
- **Reutilització de materials.** Els materials i els espais de l'escola són disposats i preparats de manera conscient per part de l'equip, seguint un criteri conjunt amb objectius concrets. Les reduïdes partides pressupostàries per invertir en material de joc ens han portat a utilitzar estratègies per dissenyar de manera més artesana els materials i/o comptar amb la col·laboració de les famílies de l'escola per preparar altres materials de joc reutilitzats o reciclats.

- **Manteniment de l'espai.** Per tal que els espais interiors mantinguin la neteja apropiada i poder així que els infants que encara no caminen puguin fer ús del terra d'una manera més polida i neta, l'escola ha preparat uns peücs pels adults, facilitant així que la brutícia del carrer no entri a l'espai interior.

Paral·lelament, considerem que els infants sense sabates poden adquirir una motricitat més segura i conscient, prenent consciència del seu cos i les seves capacitats, així doncs, els infants de nadons, llar1 i mixtes no faran ús de sabates. Tot plegat, facilitarà aquest espai net. Als grups de llar2, mostrarem una actitud flexible, adaptant-nos a les decisions dels infants en relació a si volen o no posar-se les sabates.

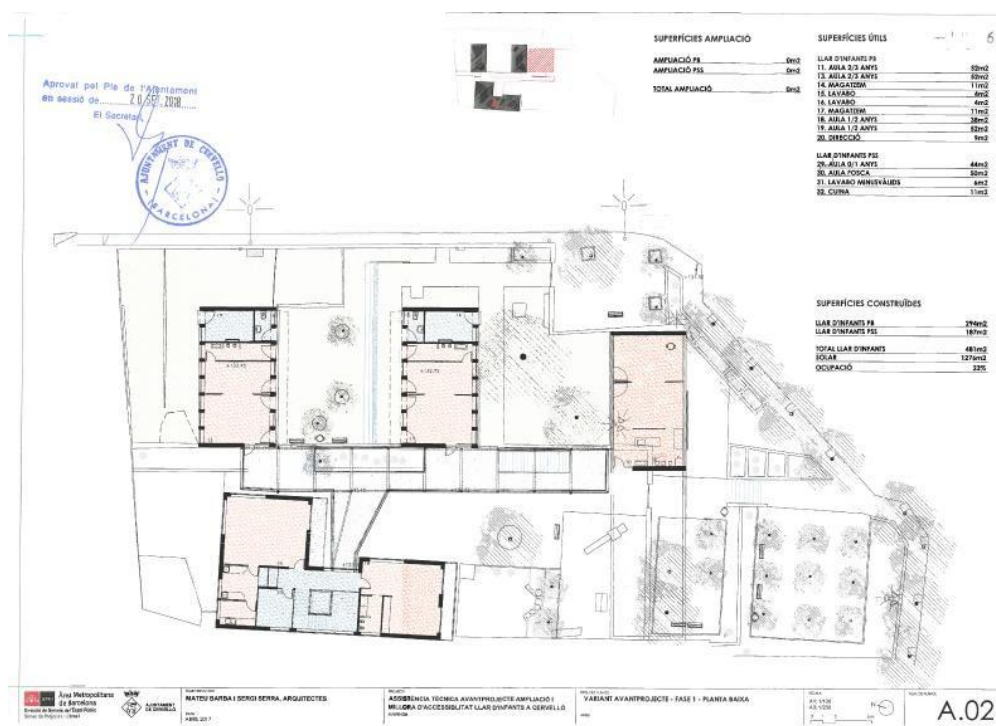
- **Trets condicionats per l'espai arquitectònic.** L'espai que avui habitem, és un espai heretat que va obrir les portes a l'any 1962-1963, i tot i que inicialment va tenir un propòsit diferent no va ser fins al 2002-2003 que va ser inaugurat com a escola bressol. Aquest fet ens ha fet que els espais que avui disposem hagin hagut d'adaptar-se a les situacions de cada moment i que l'equip dissenyés diferents projectes, donant resposta a les situacions que ens envolten i ens caracteritzen com a espai.
- **Projectes de centre.** Al llarg dels anys l'escola ha anat consolidant el seu projecte educatiu i definint els trets que l'identifiquen avui en dia. Així doncs, a banda de les unitats de programació que van guiant la tasca educativa, hem dissenyat diferents projectes de centre que estan totalment integrats:
 - Projecte Biblioteca (Annexe 2)
 - Projecte Llum (Annexe 3)
 - Projecte Hort (Annexe 4)
 - Projecte Entorn Proper (Annexe 5)
 - Projecte TREVA (Annexe 6)
 - Projecte d'Escoles Verdes (Annexe 7)
 - Projecte de Transició a I3 (Annexe 8)
 - Projecte de sortida a la muntanyeta (Annexe 9)

4. Característiques

L'escola Bressol és de titularitat pública i municipal, gestionada per una empresa externa.

El propi Ajuntament de Cervelló regula el procés de licitació de manera periòdica.

Actualment, consta de dos edificis comunicats recentment entre ells, on es distribueixen 6 estances, un espai supletori d'ús múltiple, dos espais exteriors diferenciats, dos petits magatzems, una cuina i dos petits espais d'higiene personal per les educadores.



La reubicació dels espais, forma part d'una realitat força constant a l'escola que ens fa reorganitzar els espais i adaptar-nos a les situacions concretes del moment.

5. Elements del context

L'escola Bressol Municipal Pota Roges està ubicada al municipi de Cervelló.

Situat a la comarca del Baix Llobregat, a només vint quilòmetres de Barcelona, en plena natura i rodejat per muntanyes, Cervelló comparteix veïnatge amb els municipis de Vallirana, Corbera de Llobregat, la Palma de Cervelló, Torrelles de Llobregat, Sant Vicenç dels Horts, Gelida i Subirats.

El terme municipal té una superfície de 24,14 km², dels quals 16 km² estan qualificats com a no urbanitzables i una gran part d'aquests estan inclosos dins el Pla d'Espais d'Interès Natural de Catalunya (PEINC) i la Xarxa Natura 2000.

El punt més alt del municipi està situat al puig d'Agulles, dins el paratge de l'Ordal, a una cota de 653,65 metres. El nucli urbà està situat a la vall de la Riera de Cervelló, a cotes d'entre 100 i 180 metres.

Hidrogràficament, el municipi es divideix en dues conques, per una banda la riera de Cervelló i per l'altre la riera de Rafamans.

El patrimoni natural de Cervelló aplega una gran riquesa d'espècies florals destacades com la garriga amb romaní, les pinedes de pi blanc, l'avellanosa amb falgueres, etc. Pel que fa a la fauna, cal mencionar la presència de senglars, guineus, fagines, genetes i teixons, que troben refugi en les zones d'alzines i en les fondalades més ombrívoles. A nivell geològic trobem l'avenc d'en Roca, situat a prop del coll de l'Ordal, amb més de 60 metres de fondària i una sala subterrània.

6. Detecció d'infància en risc social

En la base d'un compromís polític, amb l'assessorament tècnic dels serveis socials municipals i el suport de la Diputació de Barcelona, s'impulsa al 2016 la creació de la Xarxa d'Infància i Adolescència en Risc de 0 a 18 anys de Cervelló (XIARC), com a desplegament d'una política local adreçada a millorar l'atenció a la infància i adolescència i a les seves famílies.

Amb l'interès d'enfortir la xarxa de treball entre professionals vinculats a la infància i adolescència i per donar millor resposta a les situacions de risc prioritzant la prevenció, la detecció, la intervenció i el seguiment dels infants i adolescents del nostre municipi. És, per tant, una responsabilitat compartida de tots els professionals i totes les persones som responsables del seu benestar i formem part d'un sistema global de protecció.

És aquesta forma de fer i entendre una situació des dels diferents serveis el que ens permetrà tenir una visió global de l'infant i l'adolescent i de les seves famílies.

Dins d'aquest marc de treball en xarxa (XIARC) la Regidoria de Benestar Social i Salut a les persones, pren la iniciativa d'impulsar la realització d'un Protocol per l'abordatge de situacions de risc i/o maltractaments a la infància i l'adolescència.

La finalitat d'aquest protocol és ordenar i unificar els criteris d'actuació dels diferents professionals del territori, amb la voluntat de millorar la coordinació. Es tracta d'una col·laboració estable i sistemàtica per evitar duplicitats, descoordinació, competències entre serveis i foment del treball conjunt.

A la Xarxa d'Infància i Adolescència de Cervelló (XIARC) participen tant serveis municipals (serveis socials, educació, policia local) com d'altres a nivell local (CAP, escoles i institut) com serveis d'àmbit comarcal o nacional de diferent adscripció competencial (Mossos d'Esquadra, EAIA, EAP, CDIAP, CSMIJ, DGAIA).

Els objectius prioritaris són:

- a) Coordinar i agilitzar l'atenció que han de rebre els infants i adolescents
- b) Millorar la comunicació i transmissió d'informació i dades de manera ràpida, flexible entre els diferents serveis i professionals, amb la intenció d'evitar interrupcions, duplicacions, interferències i conflictes
- c) Reduir situacions considerades de risc per la infància i adolescència. La prevenció ha de ser un element bàsic en la planificació i implementació d'estratègies d'intervenció en qualsevol àmbit de treball de totes les institucions implicades.
- d) Millorar la coordinació entre serveis mitjançant el disseny de protocols comuns d'intervenció que permetin el treball coordinat, ordenat i pautat

I els principis d'actuació que guiaran la intervenció en tots els casos seran:

- L'interès superior de l'infant o l'adolescent. Ha de ser el principi inspirador de totes les decisions i actuacions públiques, garantint els seus drets per sobre de qualsevol altra consideració.
- Responsabilitat professional compartida. Tots els professionals han d'intervenir quan tinguin coneixement d'una situació de risc o desemparament

- Garantir l'escolta de l'infant o adolescent. Qualsevol intervenció ha de vetllar per l'exercici del dret d'ésser escoltat que té qualsevol infant o adolescent.
- Realitzar la intervenció mínima indispensable procurant evitar la doble victimització. Les actuacions han de ser immediates, proporcionades i evitar a les víctimes danys psicològics afegits a causa d'una atenció deficient.
- Coordinació-comunicació. S'ha de garantir una intervenció coordinada, facilitant el flux d'informació necessària per valorar la situació de l'infant o l'adolescent.

7. Necessitats Educatives Especials

La integració dels infants amb necessitats educatives especials (NEE) és un principi educatiu i un dret indiscutible: el dret de qualsevol infant a dur una vida digna en el seu propi entorn sense veure-se'n desvinculat per una o altra raó.

Quan parlem de NEE estem parlant d'infants amb dèficits sensorials (de d'audició o de la visió), amb dèficits motors, amb deficiències mentals, o amb trastorns més lligats al comportament o a la relació amb les persones. Malgrat cada patologia presenta aspectes molt específics, cal tenir present que aquests infants tenen les mateixes necessitats que els altres: sentir-se volguts i acompanyats, sentir que les altres persones confien en les seves capacitats, formar part d'un grup, etc.

Un aspecte a tenir en compte és la necessitat d'assessorament que poden requerir tant els pares com les mestres per part de persones que coneixen aquestes patologies i que poden ajudar a integrar amb cura els nens i les nenes que les pateixen. Aquests professionals tenen uns coneixements, unes eines i uns recursos necessaris per complementar la feina que fan les educadores a les escoles. Així doncs, la integració comporta:

- Un procés d'avaluació i seguiment de les necessitats dels infants, partint de les pròpies característiques
- Dotar a l'escola de recursos humans i materials adients adreçats als infants a les educadores i a les famílies.

L'escola, actualment disposa d'un document específic "Pla d'atenció amb infants amb Necessitats Educatives Específiques" que té com a objectiu definir els mecanismes i les

estratègies de seguiment, en alguns casos, i de detecció i atenció als alumnes amb necessitats educatives específiques tan a nivell de necessitats educatives especials com les que fan referència a les necessitats educatives socials. Es tracta d'un document de proposta i per tant no es tracta d'un protocol tancat sinó d'una proposta oberta que requereix de les aportacions de l'equip educatiu i d'altres agents implicats (CDIAP, Serveis Socials, EAP...)

Organització del centre

1. Equip



Actualment l'equip està format per 15 persones; 12 educadores que acompanyen els 6 espais en diferents moments del dia, 2 persones de serveis i una persona com a directora.

2. Infants

Actualment l'escola pot acollir a 83 infants amb les seves famílies, distribuïdes de la següent manera:

Grup llar 0	BLANC	8
Grup llar1	VERMELL	13
	VERD	13
Grup llar2	LILA	18
	GROC	18
	BLAU	18

Aquesta distribució és flexible, adaptant-se al nombre d'infants matriculats del curs en actiu.

Dintre de la nostra metodologia, contemplem l'agrupació d'infants per l'any de naixement i per les característiques individuals, tenint en compte el criteri i la valoració de la pròpia família. Així doncs, una vegada iniciat el curs es contempla la possibilitat de canvi, en cas que ho considerem adient en benefici al benestar de l'infant.

Des del curs 2014-2015 oferim grups interedat, una visió educativa que potencia valors de cooperació, ajuda, empatia o autoestima, entre altres. Una idea reflexionada per l'equip educatiu i plantejada en forma de projecte.

3. Espais

Per tal de visibilitzar els espais de l'escola, compartim un vídeo on es mostren els espais i els trets característics del projecte:

<https://youtu.be/6tJ1E3z5Hv8?si=30YN3eDizOCiQ93>

Objectius de Centre

El principal objectiu de l'educació infantil és facilitar que cada infant es pugui desenvolupar d'acord amb les seves característiques personals, tot promovent les seves habilitats de relació, exploració i joc, que pugui desenvolupar les seves capacitats.

Els seus objectius principals són:

- Exercir una funció educativa i social com a complement de la tasca familiar.
- Organitzar el centre per tal que l'infant pugui actuar amb la seguretat i autonomia necessàries per desenvolupar totes les seves capacitats.
- Crear un ambient educatiu en el qual l'infant trobi la seguretat, l'estabilitat i la confiança necessàries per viure i desenvolupar-se de forma integral i harmònica.

- Proporcionar als infants els materials adequats al moment evolutiu en que es troben de manera que siguin un estímul que fomenti el desenvolupament de tots els processos d'aprenentatge.
- Fer un seguiment de la salut i el creixement de cada nen i nena, i procurar detectar a temps possibles mancances i dificultats d'ordre físic, psíquic o social.
- Potenciar la comunicació a partir de tots els mitjans dels quals disposa l'infant des del seu naixement fins a arribar a la paraula, utilitzant com a primera llengua de comunicació el català.
- Afavorir una tasca de formació i informació permanent a les famílies, promoure la seva participació activa dins de les escoles.
- Fomentar la comunicació i les relacions de col·laboració entre famílies, infants i personal docent i no docent que treballen a l'escola.
- Programar de forma globalitzada els diferents continguts a partir de la realitat més quotidiana i propera dels infants, amb una metodologia flexible que permeti l'adequació de la programació a les diferents realitats de cada infant i cada moment.
- Treballar en equip de manera que hi hagi criteris compartits respecte a tot allò que té a veure amb els processos de creixement, desenvolupament i aprenentatge dels infants. Assegurar la coherència i la coordinació entre totes les actuacions que es porten a terme dins de cada centre.

Creris de concreció i desenvolupament del Currículum

1. Xarxa de Relacions

a) Relacions infants-adults



b) Relacions entre membres de l'equip



c) Relacions entre infants



Relacions entre un mateix grup



Relacions entre infants de diferents grups

d) Relacions entre infants i educadores



e) Relacions amb l'entorn

La proximitat i la fàcil accessibilitat als diferents espais i serveis públics del poble de Cervelló ens fan apropar-nos de manera quotidiana a ells. Espais que ens possibiliten mantenir el contacte amb la comunitat i fer una escola visible en el poble, alhora que es potencien valors i aprenentatges totalment significatius per l'infant.

Col·laboració amb el Centre Residencial Les Oliveres

Biblioteca Municipal de Cervelló



Zones lúdiques del municipi de Cervelló



Zona de comerç del municipi de Cervelló



El Mercat setmanal



Espais natural immediats a l'escola



Comunicació i informació entre escola i família

És imprescindible que les famílies i les educadores coneguin i valorin les activitats en què l'infant s'implica i participa a casa i a l'escola, ja que la col·laboració en aquesta tasca revertirà positivament en el desenvolupament dels infants.

La comunicació escola-família permet conèixer les expectatives dels pares respecte al fill o filla i a la vegada aporta informació sobre l'infant i el seu entorn familiar. És també una de les millors eines per al tractament de la diversitat, ja que, com s'ha esmentat, els aprenentatges i les experiències familiars dels infants d'aquestes edats són diversos, i el coneixement de la seva vida quotidiana i de la cultura del seu context familiar permet ajustar i dotar de sentit i significat les propostes que se'ls fan des de la llar d'infants i, a la vegada, permet oferir una certa continuïtat entre els seus dos principals contextos de vida, família i escola.

1. Recursos que afavoreixen la comunicació

- **Contacte diari.**

La relació més directa i personal entre educadora i família es fa imprescindible i necessària per crear una bona entesa. Per tal de facilitar aquest contacte proposem entrades i sortides molt amples per així oferir el temps necessari per propiciar aquests moments.

- **Trobades individuals**

Al llarg del curs l'escola organitza tres trobades individuals entre família i educadora, una d'elles abans d'iniciar l'escola, una al finalitzar el primer trimestre i altre abans de finalitzar el curs.

- Trobada inicial: Abans de la incorporació de l'infant a l'escola bressol s'organitza una trobada de gran utilitat per iniciar un primer contacte cordial, escoltar les expectatives i les preguntes dels pares i mares, el que volen donar a conèixer sobre el fill/a (informacions molt bàsiques sobre els hàbits i preferències de l'infant, pel que fa a alimentació i repòs, jocs i joguines, horaris, àpats que farà a l'escola, si podrà estar "acompanyat" per algun adult del seu entorn durant els primers dies...), i també per planificar i preveure conjuntament la seva incorporació al centre. ○

Trobada al finalitzar el primer Trimestre: Es tracta d'una trobada enfocada a conversar amb la família per compartir les primeres observacions del seu fill/a, valorar el període de familiarització i establir lligams entre família-escola.

- Trobada final: Abans de finalitzar el curs, s'organitza una trobada per intercanviar valoracions i reflexions del curs en general i fer un tancament del curs entre família i escola.

- **Diari de grup**

Una forma de donar visibilitat a les vivències que es donen en cada moment, una finestra oberta de la vida de l'escola que es complementa amb articles o reflexions que donen valor a la tasca educativa.

- **Agenda digital amb la plataforma KINDERUP**

Un mitjà de comunicació senzill i eficaç entre l'escola i la família

- **Telèfon/Correu electrònic**

Tel. 936600451 / crvl.ebm@cervello.cat

- **Plafó estances**

Un espai per compartir informació general del grup i de fàcil accés i visibilitat per les famílies.

- **Articles d'interès**

Durant el curs, l'interès de les famílies per algun tema en concret fa que la mateixa educadora comparteixi un article relacionat que intenti resoldre aquells dubtes o ampliar la informació relacionada.

- **Racó Famílies (Espai comú)**

Un espai dedicat a poder compartir experiències diverses per gaudir amb la família fora de l'escola.

- **Documentacions Pedagògiques**

Reflexions, observacions i enregistraments que fan visible els diferents processos d'interès de la comunitat. (més informació a l'apartat «*documentació pedagògica*»)

2. Canals d'informació, col·laboració i participació escola-família

- Trobades de grup

Són una bona ocasió per informar dels progressos dels infants, apuntar i compartir intencions educatives i debatre conjuntament algun tema d'interès general.

L'escola té previstes tres trobades amb les famílies.:

- Trobada Nouvinguts: Aquesta trobada està prevista per portar-la a terme al mes de Juliol i es tracta d'una primera trobada de presentació de la llar, que els permeti saber qui s'ocuparà de la seva criatura, i ampliar les primeres informacions sobre el període d'adaptació: què suposa per als infants, com es preveu acollir-los, les previsions i mesures acordades per l'equip i els objectius corresponents, etc., vetllant sempre perquè tothom pugui expressar els seus dubtes, les seves expectatives..., i reservant temps per pactar les diferents qüestions organitzatives, com per exemple: el torn en què cada infant s'incorporarà a l'escola, què s'espera d'ells els primers dies, quan estiguin a la classe amb l'infant..., i, finalment, anunciar una entrevista individual amb cada família els primers dies de setembre.

Aquesta informació ajuda que tothom pugui passar les vacances sense incerteses i permet als pares i mares plantejar-se la possibilitat de reservar-se uns dies de vacances per acompanyar el fill/a durant els seus inicis a l'escola bressol. Així mateix, facilita que tinguin temps de preparar-se mentalment per a aquesta primera separació, imaginant-se el fill/a en un espai que ja han vist, amb una educadora i alguns infants que ja coneixen...

- Trobada de presentació del grup: Una vegada començat el curs, organitzem una trobada per iniciar els primers lligams entre les famílies del mateix grup. Una oportunitat per fer una valoració general del període de familiarització i escoltar i compartir les diferents emocions que han sorgit en relació a l'inici d'aquesta nova etapa.

- Trobada pedagògica: Es tracta d'una trobada enfocada a un contingut concret d'interès comú entre l'escola i les famílies. Sense una temporalització definida s'adaptarà a les necessitats de cada grup.
- Projecte Co-creació (desglossat a la pàgina ... *Projecte co-creació d'espais exteriors*)



- Festes



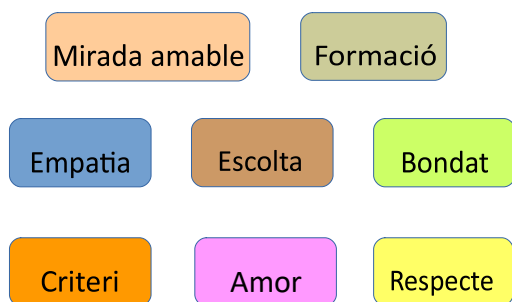
Persones educadores

1. Característiques humanes i professionals.

El perfil de les persones educadores està configurat per l'adquisició de la maduresa personal i la formació científica i professional necessària per afavorir el desenvolupament harmònic dels infants.

La motivació i l'estima per fer front a la tasca educativa serà la base de la nostra actuació diària, establint criteris, recolzament en la innovació i entusiasme per transformar cada curs en una experiència tant il·lusionant com la primera vegada que vam tenir contacte amb els infants.

Algunes de les actituds que creiem imprescindibles per acompanyar l'estada a l'escola giren entorn a:



2. Fer d'educadora

Les persones educadores són un punt de referència respecte als pares i als infants. Els pares confien a la persona educadora l'atenció dels seus infants, fins i tot d'aquells aspectes més íntims com són la higiene, l'alimentació i molts dels detalls que confeccionen les seves relacions afectives.

És per això que donem molta importància a establir lligams de confiança des del primer moment i per tal de propiciar-los plantejem, reflexionem i organitzem una serie de dinàmiques i estratègies consensuades entre l'equip educatiu, com l'acollida de benvinguda, el període de familiarització, les jornades en famílies, etc.

D'altra banda, els infants per desenvolupar-se i entrar en relació amb un nou entorn necessiten crear relacions estables i segures. L'establiment d'una vinculació afectiva de l'infant amb les persones que en tenen cura li dóna la seguretat necessària per familiaritzar-se amb les noves situacions i ser part activa en aquest procés de coneixement mutu.

És ben cert que resulta difícil educar sense ensenyar alguna cosa, però també ho és que es poden ensenyar moltes coses sense educar gens ni mica, perquè educar no és únicament instruir, és molt més que això. Educar implica: aconseguir, canalitzar, donar a conèixer, posar límits, transmetre pautes, conviure, cooperar, compartir, créixer..., en definitiva, col·laborar en la formació de la persona, amb el respecte corresponent pels valors de les famílies i mostrant de forma oberta i conscient els propis. A la llar d'infants es posen en contacte un conjunt de realitats viscudes de forma diferent, reconèixer la diversitat vol dir acceptar la confrontació d'opinions i posar en pràctica el diàleg i la cooperació evitant actituds moralitzadores, vivint la diversitat amb naturalitat.

El comportament de les persones educadores es constitueix com a model educatiu en el context del centre. La manera com es relacionen, com solucionen els problemes, com limiten..., en definitiva, les eleccions que fan davant la complexitat del fet educatiu orienten sobre les pautes i els valors que prioritzen. No es tracta d'imposar un conjunt de normes ètiques, es tracta "del fer" amb coherència als valors existents.

És per això que moltes de formacions i les trobades d'equip giren en vers a la posta comú de criteris i pautes d'actuació.

Educar no vol dir aconseguir una uniformitat en els comportaments i els coneixements dels infants, ben el contrari, vol dir garantir la riquesa i les potencialitats de cadascun d'ells, per elaborar conjuntament un saber compartit entre els infants. **No és la quantitat d'informació la que determina la qualitat educativa a la llar d'infants, sinó la impregnació de les actituds necessàries per aprendre de les situacions naturals que ens ofereix la vida quotidiana.**

A partir d'aquest marc referencial per als infants i les seves famílies, les persones educadores exerceixen la seva responsabilitat educativa tot vetllant pel desenvolupament de l'infant, pel seu benestar i pel respecte dels seus drets com a persona. Així, les seves funcions educatives es concreten en:

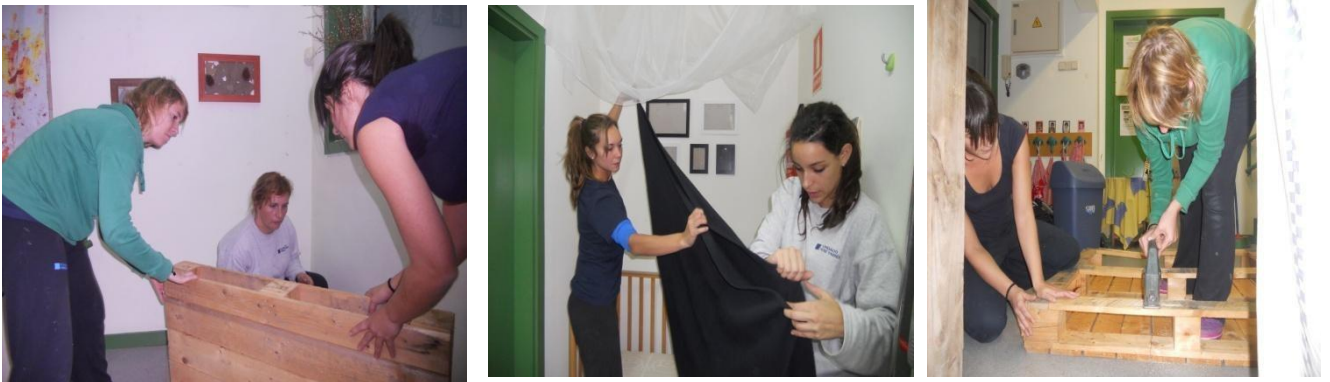
- Planificar i organitzar l'ambient educatiu.
- Promoure el desenvolupament de les capacitats dels infants.
- Acompanyar l'activitat dels infants.

- Observar i documentar.

3. Treball en equip

En l'escola tots els adults, cadascú des de la seva tasca, són igualment responsables de l'educació dels infants i de la bona marxa del centre, i cal consensuar-ne l'organització i el funcionament amb la participació de tothom.

El treball en equip és el que garanteix la coherència educativa del centre, i de tots els seus membres, tant pel que fa al tracte amb els infants com a la relació amb les famílies, les propostes educatives, i, en definitiva, l'organització i el funcionament global del centre.



No obstant això, que un conjunt de persones esdevingui un equip demana temps i dedicació conjunta. Temps per reflexionar, per decidir i avançar conjuntament, per formar-se, per anar perfilant la línia educativa, per pensar, per reunir-se, per decidir...

Cada setmana dediquem 2 hores a una trobada conjunta, ja sigui amb tot l'equip al complet, amb el nivell o dedicades a la formació concreta d'un tema d'interès conjunt. Una manera de mantenir contacte entre totes les educadores del centre i reflexionar sobre la tasca educativa amb l'objectiu d'avançar i millorar.

Paral·lelament també organitzem dues trobades extraordinàries fora de l'àmbit escolar, una al principi de curs i altre per fer el tancament. Una manera d'apropar-nos de manera més personal i establir lligams més estrets entre l'equip, amb l'objectiu de cuidar el benestar i compartir les impressions viscudes.

Observació i documentació pedagògica

L'observació i la documentació pedagògica són eines fonamentals per a l'educadora en la mesura que li permet aprofundir en el coneixement de cada infant, en la dinàmica del grup i en l'anàlisi dels processos educatius en general.

La documentació de l'activitat diària en què s'impliquen i participen els infants a partir de fotografies que mostren processos d'aprenentatge, transcripció de converses i comentaris, recopilació de productes..., permet donar a conèixer a les famílies i altres professionals la tasca educativa de la llar; evidenciar les capacitats dels infants permet a les persones educadores programar noves situacions educatives que, partint dels coneixements i interessos dels infants, ofereixin la possibilitat de seguir construint coneixements.

A partir d'aquests retalls de vida podem dialogar i reflexionar sobre la pròpia acció educativa, estimulants els canvis pertinents, observar i analitzar els diferents estils d'aprenentatge, la forma en què els infants construeixen coneixement conjuntament, i conjuntament amb ells aprendre.

Així, aquesta documentació permet descobrir l'evolució pedagògica que fa l'equip al llarg del temps. Les diferents maneres de com s'han il·lustrat les situacions educatives durant el pas del temps són una mostra del com han estat llegides per l'equip i, per tant, ensenya el seu procés de construcció d'idees sobre el concepte d'educar.

En una pràctica pedagògica comunicativa, contextualitzada i reflexiva es fa necessari pensar en l'ús de la documentació pedagògica com a procés de descoberta i comprensió de l'activitat dels infants, del propi mestre i a la vegada com a procés de diàleg per intercanviar i contrastar idees.

Davant d'aquesta pràctica fem ús de dues estratègies amb objectius i finalitats diferents:

- Documentació cognitiva: Es tracta de la observació més minuciosa i individual dels propis infants, que ens ajuda a afinar la mirada i reflexionar posteriorment gràcies als enregistraments (vídeos, fotografies, converses...). A partir d'aquesta documentació podem avaluar els diferents processos d'aprenentatge i dissenyar els informes o la informació que posteriorment compartirem a les pròpies famílies.

- Documentació comunicativa: Aquella documentació que recull i exposa de manera estètica els diferents processos educatius amb l'objectiu de compartir-los amb la resta de membres de la comunitat. És important que les famílies coneguin i siguin conscients d'allò que es viu a l'escola, una manera de connectar amb la pròpia comunitat, reflexionar conjuntament i posar en valor cada detall que es viu a l'escola.

“La documentació dels processos es revela com un instrument valuós d'autoafirmació dels educadors permetent reflexions, debats, interpretacions, discussions sobre un terreny que la pedagogia encara ha d'explorar molt: el coneixement infantil”

Vea Vecchi En el catàleg de l'exposició “Els 100 llenguatges dels infants”. Barcelona
2005

Moments de quotidianitat a l'escola

Les activitats de la vida quotidiana formen l'eix central de l'ambient educatiu a l'escola i comparteixen el seu valor educatiu amb el joc i l'experimentació, promovent conjuntament el desenvolupament de les capacitats dels infants.

En les activitats de vida quotidiana s'alternen els moments d'higiene personal amb els de joc, de descans i d'alimentació i s'estableix sovint una seqüència d'accions que es reproduïx de forma periòdica. Els infants s'orienten en aquests diferents processos i s'habituen a l'organització específica de cada centre, hi adquireixen els valors implícits que l'equip docent els atribueix, i vivencien des de la primera infància si tenir cura d'un mateix i proporcionar-se benestar és rellevant i positiu pel al seu entorn social.

Aquestes activitats representen uns moments privilegiats en la relació entre l'infant i l'adult. Faciliten que es pugui parlar amb ell individualment, amb intimitat, i no només per ajudar-lo a menjar, a vestir, a rentar mans, sinó per establir una relació mútua profunda. Aprofitar aquests moments per estrènyer la relació afectiva, comunicar-nos interessant-nos per ell, parlar de la seqüència d'accions, anticipar l'acció que farem, demanar-li el que esperem que faci, posar paraules a les seves accions, respondre als seus interessos...

El diàleg que s'estableix en aquestes situacions i la seva repetició al llarg del dia i de la setmana per-met que l'adult compregui els senyals dels infants, i així pot satisfer-los. A

la vegada l'adult coneix els ritmes, el nivell de participació en l'activitat quotidiana i estableix unes formes adaptades a cadascun. Els infants prenen part activament, en la vida quotidiana, poden anticipar-se al gest i a l'acció, hi participen amb alegria.

Cal estar pendent de les reaccions de l'infant per veure si segueix la seqüència d'accions habitual: el seguiment de les mirades, l'observació dels objectes, etc. Algunes estratègies per aconseguir-ne la cooperació poden ser acompanyar l'acció de l'infant amb la mirada i la paraula; conciliar el ritme de les atencions amb el ritme de l'infant; donar-li temps perquè pugui expressar la seva intenció; convidar-lo a participar tenint en compte la seva iniciativa, facilitant-li que hi prengui part, però sense insistir.

L'estructura organitzativa és molt important en totes les activitats d'atenció personal. Cal fer-ne una previsió acurada en funció del grup de nens, l'edat que tenen, les característiques individuals, així com de l'organització de les persones de suport al grup classe.

L'organització de l'espai concret on es realitza l'activitat d'atenció personal, l'organització dels materials necessaris, la planificació de la seqüència concreta faciliten l'acció de la persona educadora i augmenten l'autonomia dels infants. Els infants que no participen de l'activitat han de poder mantenir el seu joc amb els elements de l'aula, evitant situacions d'espera i inactivitat. Si la vida a l'aula habitualment segueix aquest criteri, els infants no necessiten l'atenció de l'adult per continuar en el seu joc.

L'espai exterior

L'espai exterior de l'escola està pensat per ser una prolongació de l'estança, un lloc conegut i segur on seguir investigant, explorant, relacionant-se, jugant... Per aquest motiu, és important crear els escenaris adients perquè totes aquestes experiències es donin.

L'espai exterior de l'escola és un entorn natural privilegiat per la recerca sensorial, un espai ric en relacions amb la matèria, ric en observació sobre els fets, fenòmens i canvis que s'hi donen. Els espais naturals a l'aire lliure ofereixen múltiples reptes motrius i oportunitats de joc. Afavoreixen la curiositat dels nens i les nenes per tot allò natural que

els envolta; també ofereix elements i experiències que aporten vivències afectives i gratificants.

És important transmetre que poden mirar, tocar, observar però sempre respectant tot allò que la natura ens ofereix.

Per tal de motivar i presentar un espai suggerent també a l'exterior, l'equip educatiu reflexiona i dissenya els diferents escenaris que els infants trobaran, ja siguin relacionats amb l'àmbit quotidià (espai per esmorzar, dinar, beure aigua...) com espais de joc i relació, sempre tenint en compte les característiques dels grups i les necessitats observades.

D'aquesta manera, la vida quotidiana es trasllada també a l'espai exterior, acollint les rutines del dia a dia i adaptant-nos a les necessitats diàries i és per això que l'escola fa una demanda molt clara sobre la importància que els infants arribin a l'escola molt ben provisionats, amb indumentàries que facilitin l'estada a l'exterior, vetllant pel benestar de l'infant i fer front a les diferents situacions meteorològiques.

Activitat de l'infant (El Joc)

Els infants juguen per una motivació interna. Realitzen accions per propi interès i tot fent-les frueixen. L'acció pròpia de l'infant petit és joc. Tots els nens i totes les nenes, de tots els temps i de tots els llocs, juguen, si estan sans i atesos en les seves necessitats bàsiques.

El joc és primordial en la vida de les criatures, perquè mitjançant l'activitat lúdica exploren les seves possibilitats corporals i les característiques del món que les envolten: objectes, persones, costums... I perquè fent-ho experimenten plaer, es diverteixen. A través del joc posen a prova les seves capacitats, es plantegen projectes i miren d'aconseguir-los, es posen reptes i cerquen estratègies per superar-se, es fan preguntes i satisfan la seva curiositat, es regulen, es desenvolupen; imaginem i viuen situacions i rols inaccessibles d'altra forma i s'ajusten a les noves circumstàncies que els presenta la vida, s'adapten.

El joc és la manera natural d'aprendre, perquè l'infant treu les seves conclusions de totes les vivències lúdiques, i i aplica aquests nous coneixements a altres situacions, en un

tempteig constant, sense por d'equivocar-se; en una dinàmica continua d'aprenentatge significatiu. A més a més, quan juga a l'escola o altres espais col·lectius, observat i acompanyat per persones que l'estimen, pot confrontar els seus projectes lúdics, les estratègies i les conseqüències de les seves accions amb els valors i els límits, amb les normes del context escolar. I amb les experiències dels companys que juguen a prop o participen del mateix joc. I així aprèn a no sols de la seva pròpia acció, sinó també de la dels altres i de la cultura on viu.

Per les educadores i els educadors el joc és també una forma d'aprenentatge: ens permet conèixer millor a cada criatura, els seus interessos, gustos, desitjos... El seu nivell evolutiu, les seves capacitats, les seves relacions... En funció d'aquestes observacions i aprenentatges, podem diversificar les propostes, tot ajustant-se a les vivències i descobertes de l'infant.

Els infants han de trobar a l'escola la possibilitat de continuar la investigació individual iniciada des del seu naixement i de desenvolupar-la junt amb altres nens i nenes en la confrontació de les diferents experiències que poden realitzar-se en aquesta experiència social.

A l'escola vetllem per oferir moments que permetin als infants ser i estar. Una escola que dóna lloc a la infància, a la seva cultura i a les seves necessitats. En la qual els adults permeten que tots els infants estiguin presents i siguin protagonistes amb les seves diferències. De manera que cadascú pugui créixer en relació amb els altres en un ambient en què són generadors de diferents històries de joc.

El joc és acció i moviment a través del cos. Jugar és explorar i transformar



El plaer d'imitar, d'imaginar, de fer com si... Jugant s'aprèn a viure



Espais i materials

Cabanellas i Eslava (2013) expliquen que la pedagogia ha estat vinculada als espais escolars des dels seus orígens. Quan parlem d'espais no podem oblidar la influència que va exercir el pedagog Friedrich Fröbel⁹ (1782-1852) en el criteri de disseny intern de les escoles maternals alemanyes.

Malgrat l'històric vincle que hi ha entre pedagogia i espai, no és fins al segle XX que es començà a considerar l'estreta relació entre les metodologies pedagògiques emprades i els espais escolars; just en el mateix moment en el qual va néixer l'escola tal i com la coneixem actualment.

La influència definitiva en la creació d'uns nous espais educatius sorgirà amb les innovacions pedagògiques impulsades per l'Escola Nova¹¹ (Jiménez, 2009); una adequada organització de l'espai és fonamental per assolir els propòsits educatius. En aquest sentit, Pontiveros (2008) conclou el seu estudi afirmant que si cada tipologia d'entorn promou, facilita o potencia unes conductes determinades, cada educador/a ha de tenir consciència de com influencien les variables de l'entorn en els infants. L'educador o educadora organitzarà l'ambient d'acord amb la pròpia concepció educativa, fent les modificacions pertinents i utilitzant recursos en funció de les necessitats de cada grup.

Seguint la concepció de l'espai de Duarte (2013), entenem que un ambient ideal d'aprenentatge és aquell que es configura com un espai de construcció, intercanvi i reflexió per tota la comunitat educativa.

L'estètica de l'espai a l'escola

La bellesa de l'espai ens condiona i ens educa per aconseguir noves mirades de l'entorn. Francesco Tonucci (Frato) deia a la conferència *L'escola del segle XXI*: aquí i ara que l'escola hauria de proporcionar un entorn ric.

Entrar en una escola hauria de ser un acte educatiu i els espais haurien de ser creats amb el mateix criteri que aplicaríem per decorar les pròpies llars. Els ambients han de ser càlids, amables, equilibrats i han d'expressar llibertat. L'arquitectura no pot ser rígida, monòtona i avorrida (Jiménez, 2009).

Una de les primeres pedagogues que va reflexionar sobre la importància que té l'espai en l'educació infantil va ser Maria Montessori (1870-1952), que entenia que era bàsic tenir cura de l'estètica de l'aula i de l'ordre per aconseguir un ambient adequat que afavorís l'educació i l'experimentació (Montessori, 1915).

Seguint amb aquestes reflexions i referències pedagògiques l'escola considera l'espai com a tercer agent educatiu.

Desplegament del currículum

Tal com ens senyala el nou Decret 21/2023, del 7 de febrer, l'educació infantil és la primera etapa educativa i una de les més importants del sistema. Amb l'objectiu d'avançar en la millora del nostre model educatiu, cal destacar que es fonamenta en un currículum competencial, amb propostes que permeten una mirada global i adequades a la realitat de cada infant i de cada context educatiu. Un currículum que fa possible l'accessibilitat de tothom a l'educació, marcant el camí cap a la inclusió efectiva, la igualtat d'oportunitats, l'equitat educativa, la plena participació i l'èxit educatiu.

El disseny universal per a l'aprenentatge i la personalització de les propostes i del recorregut educatiu promou i reforça el sentit dels aprenentatges escolars per a tots els infants, respectant i promovent cada una de les seves identitats.

El currículum d'aquesta etapa permet a l'equip educatiu del centre acordar un projecte educatiu amb autonomia pedagògica, flexible i ampli en coherència amb el context i l'entorn.

Elements del currículum

1. Els elements del currículum són les competències clau, les competències específiques, els criteris d'avaluació, els sabers i les situacions d'aprenentatge.
2. Les competències clau, que estan recollides a l'annex 1, són els aprenentatges que es consideren imprescindibles perquè els infants puguin progressar en el seu procés educatiu i afrontar en el futur els principals reptes locals i globals. Aquestes competències són l'adaptació de les competències clau establertes en la Recomanació del Consell de la Unió Europea del 22 de maig del 2018, relatives a les competències clau per a l'aprenentatge permanent:
Primera. Competència en comunicació lingüística.
Segona. Competència plurilingüe.
Tercera. Competència matemàtica i competència en ciència, tecnologia i enginyeria.
Quarta. Competència digital.
Cinquena. Competència personal, social i d'aprendre a aprendre.
Sisena. Competència ciutadana.
Setena. Competència en pensament creatiu.
Vuitena. Competència en consciència i expressió culturals.
3. Les competències específiques són els aprenentatges que els infants han de desenvolupar en una realitat concreta del seu entorn per resoldre les diferents situacions de vida que es van trobant.
4. Els criteris d'avaluació són els referents de l'avaluació i es vinculen a les competències específiques. Indiquen el grau de desenvolupament i d'adquisició dels aprenentatges dels infants que han tingut lloc en les diferents activitats, situacions i propostes en un moment determinat del procés d'aprenentatge.
5. Els sabers són els aprenentatges que els infants han de desenvolupar en diferents situacions i contextos significatius i funcionals.
6. Les situacions d'aprenentatge, que es descriuen a l'annex 3, són experiències que viuen els infants i que l'equip educatiu utilitza per desenvolupar aprenentatges. Es donen en un context concret, plantegen un repte, pregunta o problema, en un sentit ampli, als quals cal donar resposta i sobre els quals intervé l'infant. Estan orientades al desenvolupament de les competències específiques.
7. Aquests elements curriculars tenen caràcter orientatiu per al primer cicle de l'educació infantil.

Per tal d'adaptar les diferents situacions d'aprenentatge a aquest nou model, l'escola ha dissenyat un quadre/resum, adjuntem a l'annexe 1.

Situacions d'aprenentatge

El Departament d'Educació ha dissenyat la "Guia per a l'elaboració de situacions d'aprenentatge a l'educació infantil" :<https://projectes.xtec.cat/nou-curriculum/wpcontent/uploads/usu2072/2024/07/GUIA-SA-0-6.pdf>, un document que pretén proporcionar indicacions clares i acompanya en la tasca de programar.

L'escola ha agafat aquest model proposat pel Departament per dissenyar les diferents Situacions d'Aprenentatge, adaptant les Unitats de Programació anteriors.

Avaluació

En aquesta etapa, l'avaluació s'ha d'entendre com l'observació i l'anàlisi sistemàtica del procés d'ensenyament i aprenentatge per poder verificar-ne la coherència i el grau d'eficàcia. Ha de possibilitar el coneixement de les condicions inicials i individuals de cada infant, dels progressos que ha efectuat en el seu desenvolupament i el grau d'assoliment dels objectius que s'han proposat dins la intervenció docent.

S'avalua per:

- Entendre millor com es desenvolupen i aprenen els infants.
- Saber en quin moment del procés de desenvolupament es troba cada nen i nena i quin tipus d'estímul els hem de proporcionar.
- Compartir la informació referent a cada infant amb la seva família, amb els altres educadors o professionals, per assegurar que el tracte, l'atenció i els estímuls que reben des de diferents marcs són coherents.
- Reflexionar sobre la pròpia pràctica, per avançar, per fer-ho millor, per fer créixer el projecte d'escola, per augmentar la cohesió de l'equip educatiu

L'avaluació és un procés cíclic que a la llar d'infants es porta a terme a través de **l'observació** i la **documentació pedagògica**.

La documentació no tracta de crear un arxiu o recull d'imatges, com diu Hoyuelos (2013) documentar és el fet de deixar constància estètica i narrada de forma visual, audiovisual o escrita d'una feina realitzada.

Documentar ens permet compartir allò que es realitza a l'escola amb la resta de la comunitat educativa (pares, altres mestres, els propis infants...) i la resta del món, per a que tothom sigui conscient de les tasques i vivències que es realitzen en ella.

Referent a l'ús de la documentació amb els infants, tal i com diu Davoli (2015), és important que aquesta estigui sempre visible i accessible als infants per a què quan la mirin puguin reflexionar sobre els significats d'allò que han viscut.

Quant a l'ús de la documentació amb les famílies, aquesta permet que coneguin les experiències i la quotidianitat dels infants al detall, arribant a formar-ne part d'aquestes. Amb la documentació es comparteixen maneres de fer, idees, fets i coneixements, entre altres.

Documentar dóna visibilitat i forma als processos de la vida quotidiana.

Per documentar cal saber fixar-se en els petits detalls, cal afinar la mirada i en el moment precís capturar la imatge, el so, etc. Documentar és anar més enllà de descriure el que es veu en aparença; és arriscar-se i interpretar allò que la imatge ens transmet posant en joc els nostres coneixements com a educadors, analitzant elements com la mirada, la posició, etc.

Un altre aspecte vital de la documentació què cal ser conscients és la necessitat de dedicar-hi temps. A més a més de captar els moments que ens interessin, cal un treball posterior d'edició i raonament sobre els moments captats, amb la finalitat de transmetre de la millor manera possible les nostres idees i pensaments respecte als instants captats.

Com va dir Loris Malaguzzi citat en (Hoyuelos, 2013) "el que no és veu no existeix". Si no documentem tot allò què fem, difícilment traspasarà les portes de l'escola i possiblement amb el temps caurà en l'oblit.

"La documentació és una eina imprescindible per seguir l'afany dels infants per conèixer i entendre. Fa visible la seva activitat i permet reflexionar-hi, millorar la feina de cada dia,

ordenar el pensament. La documentació, fa visible la trama de relacions casuals que es produeixen, potser en un instant fugaç, potser al llarg d'un curs, dins de l'escola. Alhora, permet mostrar-ho a fora, establir un diàleg amb les famílies i aprofundir el sentit de comunitat”.

Meritxell Bonàs (2006)

Projecte lingüístic

El PROJECTE LINGÜÍSTIC DE CENTRE és un document que tots els centres públics i privats sostinguts amb fons públics han d'elaborar com a part del seu projecte educatiu.

D'acord amb la Llei 12/2009, del 10 de juliol, d'educació, el projecte lingüístic ha d'emmarcar el tractament de les llengües al centre i ha d'incloure els aspectes relatius a l'ensenyament i a l'ús de les llengües.

Per tant, El PROJECTE LINGÜÍSTIC DE CENTRE és un document que parteix d'una reflexió interna del centre, que recull les decisions preses a partir d'aquesta anàlisi en relació a l'ensenyament i l'aprenentatge de les llengües i que té com a objectiu donar coherència a la manera d'adquirir-les. És un document de reflexió i de presa de decisions que incideix en tots els contextos comunicatius dels centres: aula, centre i entorn.

Annexe

1. COMPETÈNCIES CLAU

Aquestes competències, que s'aniran assolint durant l'educació bàsica, són les següents:

- Competència en comunicació lingüística.
- Competència plurilingüe.
- Competència matemàtica i competència en ciència, tecnologia i enginyeria.
- Competència digital.
- Competència personal, social i d'aprendre a aprendre.
- Competència ciutadana.
- Competència en pensament creatiu.
- Competència en consciència i expressió culturals.

ELEMENTS DEL CURRÍCULUM – Decret 21/2023, de 7 de febrero del 2023

2. CAPACITATS EN CLAU COMPETENCIAL

EIXOS	COMPETÈNCIES ESPECÍFIQUES o CAPACITATS ???	3. CRITERIS D'AVALUACIÓ DE FINAL D'ETAPA	4. SABERS	
<p>Un infant que creix amb autonomia i confiança</p>	<p>1. Progressar en el coneixement i el domini del cos, en el moviment i la coordinació, adonantse de les pròpies possibilitats, per anar desenvolupant autonomia personal i una autoimatge ajustada i positiva.</p>	<ul style="list-style-type: none"> - Avançar en el moviment, el domini i coneixement del propi cos, ajustant les accions i les reaccions a cada situació, desenvolupant la coordinació, l'equilibri i la precisió. - Participar en diferents contextos de joc ajustant les possibilitats motrius, superant reptes motrius i adequant el to muscular. - Mostrar progressivament sentiments de seguretat personal en situacions quotidianes, confiant en les pròpies possibilitats i manifestant iniciativa. - Actuar cada vegada 	<p>Cos, moviment i autonomia</p>	<p>1er Cicle</p> <ul style="list-style-type: none"> - Descobrimet i reconeixement de la pròpia imatge i la de les persones de l'entorn. - Curiositat i interès en l'exploració sensomotriu i en les habilitats manipulatives necessàries. Descobrimet d'objectes de manera activa i autònoma. - Adquisició d'una progressiva autonomia en situacions quotidianes. - Desenvolupament progressiu d'estratègies per identificar i evitar situacions de risc o perill. - Gaudi i benestar en el moviment lliure i el joc autònom.

ELEMENTS DEL CURRÍCULUM – Decret 21/2023, de 7 de febrero del 2023

		de manera més autònoma en situacions quotidianes, desenvolupant hàbits d'higiene, alimentació i cura personal. - Adquirir habilitats manipulatives en situacions quotidianes, mostrant-ne una coordinació progressiva.		
	2. Viure les emocions, expressant i reconeixent sentiments i necessitats, per anar creixent en benestar emocional i seguretat afectiva.	-Expressar progressivament les necessitats i els desitjos derivats de les pròpies emocions adquirint confiança i seguretat afectiva i emocional. - Demanar, acceptar i oferir ajuda, establint relacions afectives positives, de manera lliure, segura i respectuosa en moments de vida quotidiana	Desenvolupament de l'afectivitat	1er Cicle - Vivència i expressió d'emocions, necessitats, sentiments i sensacions. - Disposició per establir relacions afectives positives amb els altres infants i amb les persones adultes amb qui comparteix situacions i activitats quotidianament. - Vivència i expressió de les pròpies emocions, sentiments, preferències i interessos. - Col·laboració i ajuda mútua en diferents contextos i moments de la vida quotidiana.
	3. Adonar-se de la influència de l'espai i el temps en les situacions de vida quotidiana a partir de	- Utilitzar les nocions temporals i espacials bàsiques a partir de les pròpies vivències. - Desenvolupar	Orientació em l'espai i organització en el temps. Gestió dels canvis	1er Cicle Orientació amb autonomia en els espais habituals i quotidians i iniciació en l'ús de termes relatius a l'espai (aquí, allà, dins, fora, etc.) - Orientació en les seqüències temporals en què

ELEMENTS DEL CURRÍCULUM – Decret 21/2023, de 7 de febrero del 2023

	les experiències viscudes, per créixer amb seguretat i entendre el món.	aspectes de raonament espacial a través de jocs d'exploració i situacions de vida quotidiana. - Avançar en la gestió del propi temps, anticipant i planificant l'acció per fer una tasca		s'organitza la vida diària i iniciació en l'ús de termes relatius a l'organització del temps (ara, després, avui, demà...)
	4. Progressar en l'adquisició de normes i hàbits saludables i ecosocialment responsables, guanyant confiança en les pròpies possibilitats i capacitats per construir la pròpia identitat.	- Incorporar estratègies i hàbits saludables relacionats amb la cura personal i la cura de l'entorn, mostrant progressivament iniciativa i confiança. - Mostrar interès en diferents situacions, perseverant i demanant o acceptant ajuda, si és necessari. - Comprendre la necessitat d'acords i normes, ajustant la seva actuació als diferents contextos de joc.	Hàbits de vida saludable per l'autocura i la cura de l'entorn	1er Cicle Identificació i manifestació de les pròpies necessitats fisiològiques. - Participació en les accions quotidianes d'alimentació, higiene personal i descans. Hàbits sostenibles relacionats amb el benestar corporal, la higiene i la salut.
	1. Interpretar, comprendre i expressar missatges, emprant recursos i	- Interpretar de forma eficaç els missatges i les intencions comunicatives dels	Intenció i elements de la interacció comunicativa	1er Cicle Desig de comunicar-se com a base de l'intercanvi comunicatiu. - Utilització de les possibilitats motrius del cos amb

<p>Un infant que es comunica amb diferents llenguatges</p>	<p>coneixements basats en la pròpia experiència, per avançar en la comunicació i la construcció de nous aprenentatges</p>	<p>altres.</p> <ul style="list-style-type: none"> - Participar en situacions comunicatives de manera activa, espontània i respectuosa, ajustant el repertori comunicatiu a les propostes, als interlocutors i al context. - Fer un ús funcional de la llengua oral (llenguatge oral) augmentant el repertori lingüístic i construint progressivament un discurs més organitzat i coherent en diferents contextos. - Emprar la llengua oral com a forma per a construir el propi pensament i regular l'acció en les interaccions amb els altres desenvolupant seguretat i confiança. 		<p>intencionalitat comunicativa i expressiva.</p> <ul style="list-style-type: none"> - Manifestació d'actituds comunicatives significatives: atenció conjunta, mirada referencial i escolta atenta.
				<p>Comunicació Oral</p>
	<p>2. Expressar-se de manera entenedora,</p>	<ul style="list-style-type: none"> - Manifestar habilitats per comunicar-se i 	<p>Llenguatge matemàtic</p>	<p>1er Cicle</p> <ul style="list-style-type: none"> - Iniciació a la comprensió i expressió de l'ús del

ELEMENTS DEL CURRÍCULUM – Decret 21/2023, de 7 de febrero del 2023

	<p>personal i creativa mitjançant diferents llenguatges, explorant-ne les possibilitats i gaudint-ne, per respondre a diferents contextos comunicatius.</p>	<p>interactuar a través de diferents llenguatges, ajustant l'expressió al context verbal, matemàtic, corporal, plàstic, musical i digital. - Evocar i expressar espontàniament idees, sentiments, emocions i vivències mitjançant diferents llenguatges i formats. - Utilitzar la intuïció, la improvisació, la fantasia i la creativitat tant en l'observació i l'escolta com en els processos creatius artístics a través dels diferents llenguatges. - Interpretar i crear manifestacions artístiques individuals i col·lectives, utilitzant i explorant diferents instruments, recursos o tècniques, mostrant una actitud curiosa i respectuosa. - Explorar les possibilitats sonores, simbòliques,</p>		<p>llenguatge matemàtic en situacions quotidianes on s'indiquin relacions de quantitat, mesura i/o situació a l'espai: molts pocs, llarg/curt, prop/lluny.</p>
			Llenguatge i expressió musical	<p>1er Cicle</p> <ul style="list-style-type: none"> - Iniciació en la descoberta i l'ús del llenguatge musical com a oportunitats d'expressió i representació. - Reconeixement i reproducció de cançons, cantarelles, poemes, jocs de falda i ritmes coneguts, - Descoberta de les possibilitats sonores i expressives de la veu, del cos, dels objectes i dels instruments. - Desenvolupament de l'escolta com a font de descobriment i gaudi.
			Llenguatge i expressió plàstica	<p>1er Cicle</p> <ul style="list-style-type: none"> - Iniciació en la descoberta i l'ús del llenguatge plàstic com a oportunitats d'expressió i representació. - Percepció sensorial dels elements de l'entorn immediat - Curiositat i interès en l'exploració d'alguns materials i tècniques plàstiques.
			Llenguatge i expressió corporal	<p>1er Cicle</p> <ul style="list-style-type: none"> - Iniciació en la descoberta i l'ús del llenguatge corporal com a oportunitats d'expressió i representació. - Expressió i exploració lliure del gest i el moviment a l'espai. - Participació en jocs i danses senzilles reproduint

ELEMENTS DEL CURRÍCULUM – Decret 21/2023, de 7 de febrero del 2023

		<p>cinètiques, visuals i plàstiques a través dels elements de l'entorn.</p> <ul style="list-style-type: none"> - Mostrar interès per la descoberta progressiva de la relació entre el text oral i l'escrit, en contextos funcionals, participant en situacions significatives d'aproximació al llenguatge escrit. - Gaudir i participar en propostes de literatura infantil, descobrint, explorant i apreciand la bellesa del llenguatge literari 		<p>alguns moviments i gestos</p>
			Literatura infantil	<p>1er Cicle</p> <ul style="list-style-type: none"> - Progressiu interès i gaudi pels textos literaris infantils orals i escrits. - Creació de vincles afectius i lúdics amb les persones que comparteixen els relats i amb els textos literaris. - Ampliació progressiva del ventall de cançons de bressol, de jocs de falda, de moixaines, de contes. - Inici en la lectura d'imatges significatives i la descodificació de signes visuals més usuls en l'entorn proper.
<p>Un infant que descobreix l'entorn amb curiositat</p>	<p>1. Observar i reconèixer característiques de materials i elements i establir relacions entre ells, mitjançant l'experimentació i la manipulació sensorial, per avançar cap a estructures de pensament cada vegada més complexes</p>	<p>Utilitzar estratègies i formes pròpies de raonar per resoldre un repte i explicar el procés emprat.</p> <ul style="list-style-type: none"> - Establir relacions entre elements, diferenciant-ne qualitats o atributs, captant patrons i sabent-ho comunicar. - Construir la noció de 	<p>Diàleg corporal amb l'entorn. Exploració d'objectes, materials</p>	<p>1er Cicle</p> <ul style="list-style-type: none"> - Observació de qualitats perceptibles i exploració dels elements de l'entorn. - Diferenciació d'algunes qualitats sensorials fruit de l'observació i l'exploració amb els objectes, materials, elements de l'entorn natural i de la comparació de les seves propietats i atributs. - Reconeixement progressiu de les primeres nocions quantitatives (molt, poc, bastant...) en situacions quotidianes. - Iniciació en la classificació i el repartiment d'objectes

ELEMENTS DEL CURRÍCULUM – Decret 21/2023, de 7 de febrero del 2023

	<p>desenvolupant habilitats de raonament matemàtic.</p>	<p>quantitat a partir de situacions contextualitzades i significatives.</p> <ul style="list-style-type: none"> - Reconèixer nombres en situacions quotidianes, adonant-se que poden tenir diferents usos: quantitat, identificació, ordre i situació. - Desenvolupar de manera progressiva estratègies de càlcul i mesura en situacions significatives, utilitzant diferents elements i eines per comparar-les 		
	<p>2. Desenvolupar, de manera progressiva, diferents formes de raonament i procediments del pensament científic, a través de l'observació i la manipulació, per iniciar-se en la interpretació de l'entorn i respondre de manera creativa als diferents reptes i situacions.</p>	<ul style="list-style-type: none"> - Mostrar-se autònom en la gestió de reptes i situacions cada cop més complexes, cooperant amb els altres. - Utilitzar diferents estratègies per trobar solucions obertes i creatives a diferents reptes. - Plantejar i verificar hipòtesis a partir de la manipulació i experimentació sobre diferents elements i 	<p>Experimentació en l'entorn. Curiositat, pensament científic, raonament lògic i creativitat.</p>	<ul style="list-style-type: none"> - Exploració i indagació de l'entorn físic i social amb curiositat i interès. - Inici en la relació i connexió entre el fet conegut i el que és nou, entre experiències prèvies i noves. - Desenvolupament d'habilitats com l'observació, la comprovació, l'assaig-error en els contextos de joc i vida quotidiana.

ELEMENTS DEL CURRÍCULUM – Decret 21/2023, de 7 de febrero del 2023

		<p>materials per tal d'entendre els seus comportaments.</p> <ul style="list-style-type: none"> - Participar en reptes col·laboratius en petit grup, compartint idees pròpies i escoltant les dels altres des d'una actitud de respecte 		
	<p>3. Explorar i reconèixer elements i fenòmens del món natural, establint relacions entre la pròpia acció i les conseqüències que se'n deriven, per iniciar hàbits de sostenibilitat i conservació de l'entorn.</p>	<ul style="list-style-type: none"> - Establir relacions entre els fenòmens del medi natural i la seva incidència en la vida quotidiana a partir del coneixement i observació del medi natural. - Incorporar progressivament els aspectes bàsics de les funcions vitals dels éssers vius: nutrició, relació (en un medi concret) i reproducció, distingint-los dels objectes inerts. - Conèixer i cuidar amb una actitud de respecte el medi natural, identificant l'impacte de les accions humanes en la conservació i la preservació de l'entorn. - Establir relacions entre el medi natural i social a partir del coneixement i observació dels fenòmens naturals. 	<p>Indagació en el medi natural. Cura, valoració i respecte</p>	<ul style="list-style-type: none"> - Observació i exploració de l'entorn planificant i ordenant la pròpia acció. - Descoberta dels efectes de les pròpies accions en el medi natural. - Manipulació i experimentació d'elements de l'entorn natural amb cura i respecte

<p>Un infant que forma part de la diversitat del món que l'envolta</p>	<p>1. Avançar en la relació amb els altres en condicions d'igualtat, creant lligams, per construir la pròpia identitat basada en els valors democràtics i de respecte als drets humans.</p>	<p>Establir relacions i vincles saludables cap als altres que respectin la convivència, la diversitat i la igualtat de gènere.</p> <ul style="list-style-type: none"> - Iniciar-se en la resolució de conflictes, proposant alternatives i gaudint els beneficis d'arribar a acords, amb l'ajuda de l'acompanyament de l'adult. - Reproduir conductes, accions o situacions lliures d'estereotips de gènere, a través del joc simbòlic en interacció amb els iguals. - Participar en propostes de grup acceptant les dinàmiques i el funcionament acordat. 	<p>La vida amb els altres.</p>	<ul style="list-style-type: none"> - Identificació dels primers vincles afectius i interès cap als altres infants i adults de referència. - Transició progressiva del grup familiar al grup social. - Disposició per establir relacions afectuoses i respectuoses. - Reconeixement dels infants de l'escola com a grups socials de pertinença. - Adquisició progressiva d'habilitats socials que facilitin la integració en els diferents grups en els quals participa. - Desenvolupament i incorporació progressiva d'estratègies per a la gestió de conflictes. - Iniciació progressiva de responsabilitats en activitats i jocs
-------------------------------------------------------------------------------	---------------------------------------------------------------------------------------------------------------------------------------------------------------------------------------------	---------------------------------------------------------------------------------------------------------------------------------------------------------------------------------------------------------------------------------------------------------------------------------------------------------------------------------------------------------------------------------------------------------------------------------------------------------------------------------------------------------------------------------------------------------------------------------------------	--------------------------------	---------------------------------------------------------------------------------------------------------------------------------------------------------------------------------------------------------------------------------------------------------------------------------------------------------------------------------------------------------------------------------------------------------------------------------------------------------------------------------------------------------------------------------------------------------------------------------------------------------------------------------------------------------------------------------------------------------

ELEMENTS DEL CURRÍCULUM – Decret 21/2023, de 7 de febrero del 2023

	<p>2. Apreciar progressivament l'entorn social i cultural proper i la seva diversitat, mostrant interès i respecte per conviure.</p>	<ul style="list-style-type: none"> - Reconèixer la diversitat del seu entorn proper, respectant les diferències individuals i enriquint-se amb elles. - Conèixer i participar de les propostes i situacions relacionades amb costums i tradicions ètniques i culturals diverses, presents al seu entorn, mostrant interès i respecte. Relacionar-se de forma natural i respectuosa amb les persones de l'entorn proper i amb la seva realitat lingüística, manifestant interès per altres llengües, ètnies i cultures. - Participar en situacions d'ús de diferents llengües, mostrant curiositat i respecte per la diversitat de perfils lingüístics. - Reconèixer models positius en l'entorn proper que fomentin la igualtat de gènere i les conductes no sexistes. 	<p>Interacció social i cultural en l'entorn</p>	<p>1er Cicle</p> <ul style="list-style-type: none"> - Participació activa en celebracions i tradicions culturals presents al seu entorn. - Exploració progressiva de l'entorn social i cultural amb interès i curiositat. - Comprensió progressiva dels costums i estils de vida referits a la pròpia cultura. - Reconeixement d'elements i característiques de l'entorn sociocultural habitual (festes, tradicions, històries...) - Vivència de models positius de referència.
--	--------------------------------------------------------------------------------------------------------------------------------------	---------------------------------------------------------------------------------------------------------------------------------------------------------------------------------------------------------------------------------------------------------------------------------------------------------------------------------------------------------------------------------------------------------------------------------------------------------------------------------------------------------------------------------------------------------------------------------------------------------------------------------------------------------------------------------------------------------------------------------------------------------------------------------------------------------------------------	-------------------------------------------------	------------------------------------------------------------------------------------------------------------------------------------------------------------------------------------------------------------------------------------------------------------------------------------------------------------------------------------------------------------------------------------------------------------------------------------------------------------------------------------------------------------------------------------

5. ESCENARIS I SITUACIONS D'APRENTATGE