



INSTITUT OLÍMPIA

Codi de centre: 08075682

**Pla d'organització
per al curs 2020-2021
en el marc de la pandèmia
(inclòs en la PGA)**

per COVID-19



1. INTRODUCCIÓ	4
2. OBJECTIU DEL PLA	4
3. MESURES BÀSIQUES DE PREVENCIÓ, HIGIENE I PROMOCIÓ DE LA SALUT	4
3.1. Grups de convivència i socialització estables	4
3.2. Mesures de prevenció personal	5
Distanciament físic	5
Higiene de mans	5
Ús de mascareta	5
Requisits per a l'accés al centre	6
Control de símptomes	6
3.3. Promoció de la salut i suport emocional	7
3.4. Gestió davant de possibles casos	7
4. PRIORITATS EDUCATIVES	8
5. ORGANITZACIÓ DEL CENTRE	8
5.1. Organització dels grups estables d'alumnes, professionals i espais	8
5.1.1. Criteris per a la configuració dels grups	8
5.1.2. Criteris a l'hora d'assignar docents al grup estable	9
5.1.3. Organització dels espais	9
5.1.4. Proposta organitzativa de grups i espais del centre	10
5.1.5. Espais de reunió i treball per al personal	10
5.2. Organització d'horaris i gestió d'entrades i sortides	11
5.2.1. Gestió d'entrades i sortides	11
5.2.2. Circulació dins del centre	11
5.2.3. Proposta d'horaris i d'accessos per les entrades i sortides	11
5.2.4. Plànol d'itineraris d'entrades i sortides a les aules	12
5.3. Ús de l'espai de LA INSTAL·LACIÓ ESPORTIVA PÒDIUM	12
5.4. Organització de l'espai d'esbarjo	13
5.5. Activitats complementàries	15
5.5.1. Sortides i Treball de Síntesi.	15
5.5.2. Extraescolars	15
6. PARTICIPACIÓ DE LA COMUNITAT EDUCATIVA	17
7. PLA DE VENTILACIÓ, NETEJA I DESINFECCIÓ DEL CENTRE	18



La ventilació	18
Neteja i posterior desinfecció d'espais	18
Gestió de residus	18
8. ORGANITZACIÓ EN CAS D'UN HIPOTÈTIC NOU ESCENARI DE CONFINAMENT PARCIAL O TOTAL	19
9. SEGUIMENT DEL PLA	19
ANNEXOS	21
Annex 1: Llista de comprovació de símptomes per a les famílies	21
Annex 2: llista de comprovació per al pla de ventilació, neteja, desinfecció	22
Annex 3: Llista de comprovació per a l'obertura diària dels centres educatius	24
Annex 4: Llista de comprovació per a l'obertura de centres educatius a l'inici de curs	24
Annex 5: Declaració responsable famílies	25



1. INTRODUCCIÓ

Aquest pla segueix les *Instruccions per al curs 2020-2021 dels centres educatius de Catalunya de 30 de juny de 2020* i les directrius aprovades pels Departaments de Salut i d'Educació en el *Pla d'actuació per al curs 2020-2021 per a centres educatius en el marc de la pandèmia per Covid 19 de 3 de juliol*.

Aquest pla ha estat aprovat per Consell Escolar amb data 7 de setembre de 2020 i forma part de la *Programació General Anual de centre* i està disponible al web del centre.

La nostra prioritat és **l'obertura del centre amb la màxima normalitat possible**. Amb tot, la situació d'incertesa continua i per això es fa necessària l'aplicació continuada d'una sèrie de mesures que comporten canviar de manera notable el funcionament del centre.

Des de l'institut, amb aquesta idea de màxima normalitat possible, vetllarem perquè:

- Tot l'alumnat pugui seguir els seus aprenentatges de manera presencial.
- Se segueixin les instruccions sanitàries per tal que l'institut pugui ser un **entorn segur**, amb el **risc mínim** assumible i, entre tots, contribuïm al **control de l'epidèmia i, quan escaigui, a la ràpida identificació de casos** i de contactes

En aquest sentit, caldrà que famílies, professorat i tot el personal del centre ens involucrem i comprometem per a garantir els dos grans pilars per fer front a la pandèmia: les **mesures de protecció** i la **traçabilitat**.

Els **pares i mares** o tutors legals rebreu la **informació de les mesures adoptades** a l'institut en relació amb la prevenció i control de la COVID-19.

Totes les mesures proposades seran vigents al llarg del curs escolar 20-21 i en coherència amb la realitat del centre i l'evolució del context epidemiològic.

2. OBJECTIU DEL PLA

Reprendre l'activitat educativa amb les màximes garanties, buscant l'equilibri entre protecció de la salut de les persones al centre, la correcta gestió de la pandèmia i el dret de tots els infants i joves a una educació de qualitat.

3. MESURES BÀSIQUES DE PREVENCIÓ, HIGIENE I PROMOCIÓ DE LA SALUT

Els dos pilars en el moment actual de control de la pandèmia són la **disminució de la transmissió** del virus i l'**augment de la traçabilitat** dels casos.

3.1. Grups de convivència i socialització estables

El centre s'ha organitzat entorn a grups de convivència el màxim d'estables possible. El seu principal valor és la facilitat que dona en la traçabilitat de possibles casos que s'hi donin: permetent una identificació i gestió precoç dels casos i dels seus contactes.

Cada grup de convivència estable tindrà assignat una aula i un sector del pati. A l'aula i al pati (excepte per esmorzar) també s'haurà de portar posada la mascareta. A l'aula és recomanable mantenir la distància de seguretat d'1,5 metres.

Entre grups no estables de convivència, s'haurà de respectar sempre la distància mínima d'1,5 metres.



3.2. Mesures de prevenció personal

Distanciament físic

Segons la Resolució SLT/1429/2020, de 18 de juny, per la qual s'adopten mesures bàsiques de protecció i organitzatives per prevenir el risc de transmissió i afavorir la contenció de la infecció per SARS-CoV-2, la distància física interpersonal de seguretat, tant en espais tancats com a l'aire lliure, s'estableix en 1,5 metres en general, amb l'equivalent a un espai de seguretat de 2,5 m² per persona, i és exigible en qualsevol cas excepte entre persones que tinguin un contacte proper molt habitual, com és el cas dels grups de convivència estables.

L'organització de l'espai de l'aula d'un grup estable ha d'assegurar, en la distribució de l'alumnat, una distància interpersonal mínima d'1 metre.

Higiene de mans

Es tracta d'una de les mesures més efectives per preservar la salut dels alumnes així com la del personal docent i no docent.

En infants i adolescents, es requerirà el rentat de mans:

- A l'arribada i a la sortida del centre educatiu,
- Abans i després dels àpats,
- Abans i després d'anar al WC
- Abans i després de les diferents activitats (també de la sortida al pati).

En el cas del personal que treballa al centre, el rentat de mans s'haurà de dur a terme:

- A l'arribada al centre, abans del contacte amb els alumnes,
- Abans i després d'entrar en contacte amb els aliments,
- Abans i després d'anar al WC,
- Com a mínim una vegada cada 2 hores.

Hi haurà diversos punts de rentat de mans, amb disponibilitat de sabó amb dosificador i tovalloles d'un sol ús.

En punts estratègics es col·locaran dispensadors de solució hidroalcohòlica per a ús del personal de l'institut.

S'afavoriran mesures per promoure el rentat de mans correcte i la seva importància, així com cartells informatius explicant els passos per a un correcte rentat de mans en els diversos punts de rentat de mans.

Ús de mascareta

Aquestes són les indicacions quant a l'ús de la mascareta:

Col·lectiu	Indicació	Tipus de mascareta
Alumnat d'ESO	Obligatòria en tot el recinte escolar	Higiènica amb compliment de la norma UNE
Personal docent i no docent	Obligatòria en tot el recinte escolar	Higiènica amb compliment de la norma UNE



En entrar al centre els alumnes i el personal del centre hauran de portar la mascareta fins a la seva aula.

En els passadissos i als lavabos hauran de portar mascareta si coincideixen puntualment amb altres grups estables.

El departament proveirà el centre de mascaretes higièniques per a tots els seus professionals, un estoc de mascaretes quirúrgiques per a la gestió de la detecció d'un possible cas de COVID-19 durant l'activitat al centre, un estoc de guants per a activitats concretes, gel hidroalcohòlic i dispensadors, i un termòmetre de distància per a incorporar-lo a la farmaciola.

Per a situacions específiques, es preveu facilitar material complementari (pantalles de protecció facial, mampares, mascaretes amb visió de llavis, mascaretes FFP2...).

No seran permeses cap tipus de mascaretes amb imatges o missatges inapropiats, ofensius o agressius, logos, banderes o símbols que identifiquin l'alumne/a amb cap moviment, equip, ideologia o grup social.

S'ha de fer un bon ús de la mascareta per tal que no sigui una font d'infecció, per això també s'ha de dur una funda o estoig per guardar-la quan no se'n faci ús.

Requisits per a l'accés al centre

- Absència de simptomatologia compatible amb la COVID-19 (febre, tos, dificultat respiratòria, malestar, diarrea...) o amb qualsevol altre quadre infecció (L'absència de simptomatologia ha de ser sense haver pres cap fàrmac).
- No convivents o contacte estret amb positiu confirmat o simptomatologia compatible en els 14 dies anteriors.

En **cas que l'alumne presenti una malaltia crònica d'elevada complexitat** que pugui augmentar el risc de gravetat en cas de contraure la infecció, es valorarà de manera conjunta –amb la família o persones tutores i el seu equip mèdic de referència–, les implicacions a l'hora de reprendre l'activitat educativa presencialment al centre educatiu. Es consideren malalties de risc per a complicacions de la COVID-19:

- Malalties respiratòries greus que necessiten medicació o dispositius de suport respiratori.
- Malalties cardíaques greus.
- Malalties que afecten el sistema immunitari (per exemple aquells infants que requereixen tractaments immunosupressors).
- Diabetis mal controlada.
- Malalties neuromusculars o encefalopaties moderades o greus.

En el cas del **personal docent i no docent** de l'institut que tingui contacte amb els infants, les condicions de risc engloben les malalties cròniques, com la hipertensió arterial, la diabetis, els problemes cardíacs o pulmonars i les immunodeficiències, l'obesitat mòrbida. Les dones embarassades es consideren un col·lectiu d'especial consideració. Les persones del grup de risc hauran d'haver estat valorades pel servei de prevenció de riscos laborals del Departament d'Educació.

També caldrà contemplar els requisits d'accés als centres educatius de persones pertanyents a altres entitats o empreses de cara a la gestió de vulnerabilitats i/o contactes.

Control de símptomes

Les famílies han de fer-se responsables de l'estat de salut dels seus fills i filles.

A l'inici del curs, totes les famílies hauran de signar una declaració responsable a través de la qual:

- Faran constar que són coneixedores de la situació actual de pandèmia amb el risc que això comporta i que, per tant, s'atendran a les mesures que puguin ser necessàries en cada moment.
- Es comprometen a no portar l'infant o adolescent al centre educatiu en cas que presenti simptomatologia compatible amb la COVID-19 o l'hagi presentat en els darrers 14 dies i a



comunicar-ho immediatament als responsables del centre educatiu per tal de poder prendre les mesures oportunes.

Les famílies disposaran d'una **llista de comprovació de símptomes** (veure **l'annex 1**).

La família i/o l'alumne/ haurà de comunicar al centre si ha presentat febre o algun altre símptoma.

En cas que la situació epidemiològica ho requerís es podria considerar la implementació d'altres mesures addicionals com la presa de temperatura a l'arribada a l'escola.

3.3. Promoció de la salut i suport emocional

Les primeres setmanes es preveu realitzar activitats de promoció de la salut i de suport emocional que ajudaran a l'adaptació progressiva de l'alumnat al nou curs i als canvis en el centre educatiu.

D'altra banda, es reforçaran hàbits i conductes que són imprescindibles en el context de la pandèmia:

- Tenir cura d'un mateix i de les persones que envolten.
- Actuar amb responsabilitat per protegir els més vulnerables.
- Rentar-se les mans de manera freqüent i sistemàtica.

3.4. Gestió davant de possibles casos

El responsable de la coordinació i la gestió de la COVID-19 al centre és la direcció, amb el suport del coordinador de riscos laborals.

No han d'assistir al centre l'alumnat, les persones docents i altres professionals que tinguin símptomes compatibles amb la COVID-19, així com aquelles persones que es trobin en aïllament per diagnòstic de COVID-19 o en període de quarantena domiciliària per haver tingut contacte estret amb alguna persona amb símptomes o diagnosticada de COVID-19.

En un entorn de convivència com és un centre escolar, la **detecció precoç de casos i el seu aïllament**, així com dels seus contactes més estrets, serà una de les mesures més rellevants per mantenir entorns de seguretat i preservar al màxim l'assoliment dels objectius educatius i pedagògics.

El centre té establert un **protocol d'actuació en cas de detectar una sospita de cas** que inclou la ràpida coordinació entre els serveis territorials d'Educació i de salut pública.

Davant d'una persona que comença a desenvolupar símptomes compatibles amb la COVID-19 al centre farà les següents actuacions:

1. Se'l portarà a un espai separat d'ús individual.
2. S'utilitzarà una mascareta quirúrgica (tant a la persona que ha iniciat símptomes com a la que quedi al seu càrrec).
3. Es contactarà amb la família per tal que vingui a buscar l'infant o adolescent.
4. Davant de qualsevol possible complicació, es trucarà també al 061.
5. S'informarà de la situació als Serveis Territorials (inspecció del centre) i, a través d'ells, el servei de salut pública.
6. La família haurà de contactar amb el seu CAP de referència per valorar la situació i fer les actuacions necessàries. Si es decideix realitzar una PCR per a SARS-CoV-2, l'infant i la família amb qui conviu hauran d'estar en aïllament al domicili fins conèixer-ne el resultat.
7. En cas que finalment es confirmi el cas, Salut Pública serà l'encarregada de la identificació, aïllament i seguiment dels contactes estrets.



La comunicació entre els serveis territorials d'Educació i salut pública garantirà la coordinació, en última instància, entre el centre educatiu i els serveis territorials de vigilància epidemiològica encarregats de l'estratègia de control de brot que pot incloure, en determinats casos, el tancament total o parcial del centre educatiu. **En qualsevol cas, l'escalada de decisions en relació amb el tancament de l'activitat presencial del centre educatiu serà el resultat de la valoració, sobre el terreny, per part de l'autoritat sanitària.**

Si hi ha un cas positiu se'n farà la comunicació a l'Ajuntament a través dels Serveis Territorials.

L'equip d'atenció primària de referència del centre estarà a disposició de l'equip directiu per a mesures de consell sanitari sobre la COVID-19, havent designat un responsable d'aquesta interlocució.

4. PRIORITATS EDUCATIVES

- **Acompanyament emocional de l'alumnat** (activitats orientades al retrobament, l'intercanvi de situacions viscudes...)
- **Acció tutorial i orientació en col·laboració amb les famílies**, amb la incorporació d'estratègies per abordar les necessitats educatives específiques de suport educatiu.
- **Impuls a l'aprenentatge autònom i creatiu per part dels alumnes**, amb propostes que aprofundeixin en la competència d'aprendre a aprendre, per tal de capacitar l'alumne a autoregular-se, incidint tant en els processos cognitius com en els factors socioemocionals de l'aprenentatge.
- **L'impuls a la cultura digital**, garantint la incorporació d'estratègies per a fomentar la competència digital dels docents i dels alumnes.
- **Col·laboració i compromís a tots els nivells**: entre els docents, amb les famílies i altres agents. Valors que suposen una riquesa que cal mantenir i desenvolupar.
- **Oportunitat per d'avançar en la transformació educativa al servei de l'èxit del nostre alumnat**. De repensar què fem i com ho fem, de dissenyar unes estratègies educatives que donin resposta a les necessitats del moment, per aconseguir una educació més competencial.

5. ORGANITZACIÓ DEL CENTRE

La previsió és poder començar el curs de manera presencial el dia 14 de setembre.

S'han buscat fórmules organitzatives que garanteixin el màxim possible que tots els alumnes puguin seguir el curs de manera presencial, sempre que la situació sanitària no obligui a un confinament parcial o total l'alumnat i del professorat del centre o bé de la població.

En el cas de la incorporació d'un nou alumne al centre, se l'assignarà a un grup estable existent.

5.1. Organització dels grups estables d'alumnes, professionals i espais

5.1.1. Criteris per a la configuració dels grups

A partir del nombre d'alumnes, del nombre de docents i personal de suport educatiu el centre i els espais disponibles, s'han organitzat els **grups estables d'alumnes amb un tutor o tutora i un espai referent**.

Amb caràcter general, el grup estable està format per un conjunt d'alumnes amb el seu tutor o tutora.

Poden formar part d'aquest grup estable altres docents o personal de suport educatiu i a l'educació inclusiva si la major part de la seva jornada laboral transcorre en aquest grup.

L'Institut Olímpia és un centre de tres línees, aquest curs distribuïrem l'alumnat en **quatre grups estables per nivell** aprofitant tots els espais disponibles.



Criteris per a la configuració de grups estables

- El nombre d'alumnat del grup natural existent de cada nivell educatiu
- Que la seva composició es pugui mantenir al llarg de tot el curs. Els alumnes del grup estable seran sempre els mateixos durant el curs 2020-21.
- De naturalesa heterogènia, que contemplin la diversitat entre l'alumnat, no agrupats per nivells d'aprenentatge.
- Que afavoreixin una atenció inclusiva a tot l'alumnat, incorporant els suports a l'alumnat amb necessitats educatives específiques al grup al qual pertany
- La distància interpersonal entre l'alumnat a l'espai aula disponible. L'organització de l'espai de l'aula d'un grup estable ha d'assegurar, en la distribució de l'alumnat, una distància interpersonal mínima d'1 metre. La disposició del mobiliari, ja sigui en files o en petits grups al voltant de la taula, tindrà en compte aquesta distància.
- Mantenir junt l'alumnat en el màxim d'horari i d'activitats al llarg de la jornada lectiva tant a l'aula com al pati
- Que romanguí, de manera general, el màxim de temps possible en el mateix espai físic.

5.1.2. Criteris a l'hora d'assignar docents al grup estable

- Reduir al màxim el nombre de professors/es de cada grup
- Reduir el nombre de grups que atengui cada professor/a i un professional o una professional de suport educatiu i educació inclusiva

En cas que un grup estable ocupi un espai diferent (tallers, laboratoris...) caldrà assegurar que cada vegada que marxa un grup es neteja i desinfecta l'espai. Els alumnes seran sempre els mateixos.

Els professionals dels serveis educatius i dels CEEPSIR que fan assessorament als centres podran entrar als centres i a les aules, mantenint la distància física recomanada, hauran de portar mascareta i aplicar les mesures d'higiene i prevenció.

També hi podran accedir, si és necessari, els professionals municipals.

5.1.3. Organització dels espais

S'utilitzaran com a aula de grup tots els espais clarament sectoritzats. També les aules o espais específics: taller de tecnologia, aula de música i laboratoris.

La matèria d'Educació Física es continuarà fent al Podium en franjes de 1 h i 50 minuts.

Cada grup tindrà un únic espai de referència. Tot i això, de forma excepcional, si l'ocupació dels espais ho permet, s'utilitzaran les diferents aules específiques: taller de tecnologia, laboratori i les dues aules polivalents petites. En aquest cas la rotació de diversos grups en un mateix serà la justa necessària i cada cop que hi hagi un canvi de grup s'haurà de netejar i desinfectar l'espai i el material d'ús comú.

Dins del conjunt **d'actuacions de sensibilització** que el centre portarà a terme amb l'alumnat sobre mesures higièniques davant la prevenció de contagi per la COVID-19, vetllarem perquè el mateix alumnat, quan estigui utilitzant un espai que no és el del seu grup estable (cas del laboratori, per exemple), aquest col·labori en les actuacions de neteja de superfícies i estris utilitzats abans d'abonar l'espai i possibilitar el seu nou ús en bones condicions.

5.1.4. Proposta organitzativa de grups i espais del centre

GRUP	NOMBRE D'ALUMNES	DOCENTS	PERSONAL D'ATENCIÓ EDUCATIVA (PUNTUALMENT)	ESPAI estable	ESPAI temporal
1r ESO A	22	8	3	12	Podium
1r ESO B	22	8	3	11	Podium
1r ESO C	23	8	3	14	Podium
1r ESO D	23	8	3	15	Podium
2n ESO A	22	8	3	16	Podium
2n ESO B	22	8	3	10	Podium
2n ESO C	23	8	3	8	Podium
2n ESO D	23	8	3	6	Podium
3r ESO A	22	9	2	1	Podium
3r ESO B	22	9	2	2	Podium
3r ESO C	23	9	2	4	Podium
3r ESO D	23	9	2	5	Podium
4t ESO A	19	11	2	3 (tec)	Podium
4t ESO B	25	11	2	13(lab)	Podium
4t ESO C	23	11	2	9	Podium
4t ESO D	21	11	2	7	Podium

5.1.5. Espais de reunió i treball per al personal

A l'Institut Olímpia disposem d'una sala de professorat de 60 m², compartim aquest espai amb els mestres de l'Escola Mediterrània. L'aforament màxim permès en aquest espai serà de 15 persones.

En els espais de reunió i treball per al personal s'han establert les mesures necessàries per garantir el distanciament físic de seguretat de 1,5 metres. Caldrà tenir presents totes les mesures sanitàries pel que fa a les màquines de cafè i microones.

S'evitarà, en la mesura del possible, que es comparteixin equips, dispositius, estris o altres instruments o accessoris i s'ha de prestar especial atenció a la correcta ventilació de l'espai. Pel que fa a la neteja, desinfecció i ventilació d'aquests espais s'ha de seguir l'establert en l'apartat específic.

5.2. Organització d'horaris i gestió d'entrades i sortides

Per evitar l'aglomeració de persones en un lloc del centre cal establir circuits i organitzar la circulació dels diferents membres de la comunitat educativa en llocs i moments determinats.

5.2.1. Gestió d'entrades i sortides

Les entrades i sortides del centre es faran tenint en compte el nombre d'accessos i el nombre de grups estables, i també condicionades per les entrades i sortides dels infants de l'Escola Mediterrània.

Es recomana que pares i mares només accedeixin a l'interior del recinte escolar en el cas que ho indiqui el personal del centre i seguint totes les mesures de protecció establertes, utilitzant mascareta i sempre mantenint la distància de seguretat. En qualsevol cas, els adults que acompanyin els infants o joves han de ser els mínims possibles per a cadascun d'ells i han de complir rigorosament les mesures de distanciament físic de seguretat i ús de mascareta, limitant tant com sigui possible la seva estada als accessos al centre educatiu.

S'ha informat l'Ajuntament sobre l'horari d'entrades i sortides i els diferents accessos per tal que la policia local puguin planificar les seves actuacions sobre la mobilitat.

En entrar al centre els alumnes s'han de rentar les mans amb gel hidroalcohòlic, mantenir la distància sanitària i han de portar la mascareta fins a la seva aula.

5.2.2. Circulació dins del centre

En els passadissos i els lavabos es vetllarà perquè no coincideixin més d'un grup estable. Quan coincideixin més d'un grup estable caldrà mantenir la distància interpersonal d'1,5 metres i portar mascareta.

5.2.3. Proposta d'horaris i d'accessos per les entrades i sortides

L'horari marc del centre, de forma general, és l'establert per normativa i aprovat per Consell Escolar.

Les excepcionals circumstàncies derivades de la pandèmia determinen la necessitat d'incorporar alguns ajustaments.

Per a configurar-la, s'ha tingut en compte:

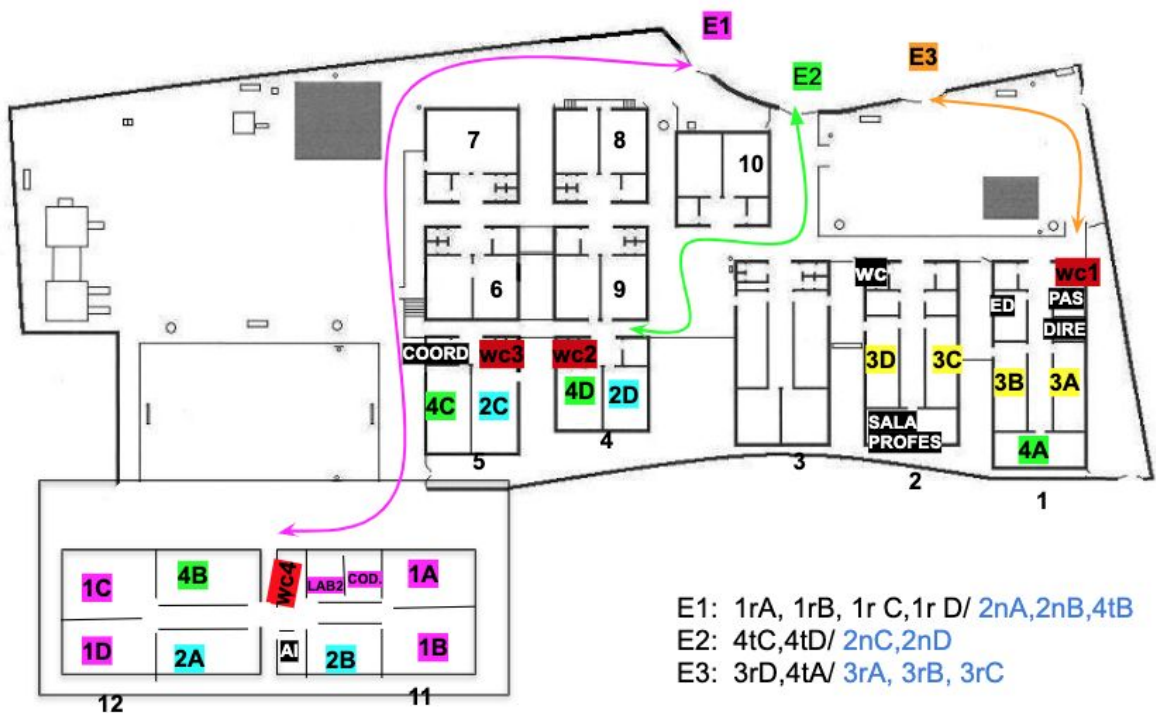
- Tots els accessos disponibles: entrada principal, accés pati gran, accés pati d'infantil de l'Escola Mediterrània.
- El nombre de grups que entraran i sortiran per a cada accés

ACCÉS	GRUPS	HORARI ENTRADA	HORARI SORTIDA
E1	1A, 1B, 1C, 1D	8:10	14:40
E2	4C, 4D	8:10	14:40
E3	3D, 4A	8:10	14:40



ACCÉS	GRUPS	HORARI ENTRADA	HORARI SORTIDA
E1	2A, 2B, 4B	8:15	14:45
E2	2C, 2D	8:15	14:45
E3	3A, 3B, 3C	8:15	14:45

5.2.4. Plànol d'itineraris d'entrades i sortides a les aules



5.3. Ús de l'espai de LA INSTAL·LACIÓ ESPORTIVA PÒDIUM

Com que l'institut no compta amb gimnàs ni vestidors, la matèria d'Educació Física s'imparteix a les instal·lacions esportives municipals, concretament al Podium.

L'empresa que gestiona aquesta instal·lació en ha informat que tindrem 6 vestidors disponibles que es netejaran després de cada ús.

Les entrades i sortides del Pòdium es faran per les portes d'emergència- D'aquesta manera evitarem coincidir amb els fluxos de mobilitat dels altres usuaris de la instal·lació.

També es realitzaran algunes classes d'Educació Física al Parc de la Torre Roja i al Camp de Futbol Municipal.



5.4. Organització de l'espai d'esbarjo

S'organitzaran dos torns d'esbarjo: d'11 a 11:30 i d'11:30 a 12:00 h. Es sectoritzarà el pati, ja que hi haurà a la vegada més d'un grup estable, i cada grup tindrà un lavabo assignat.

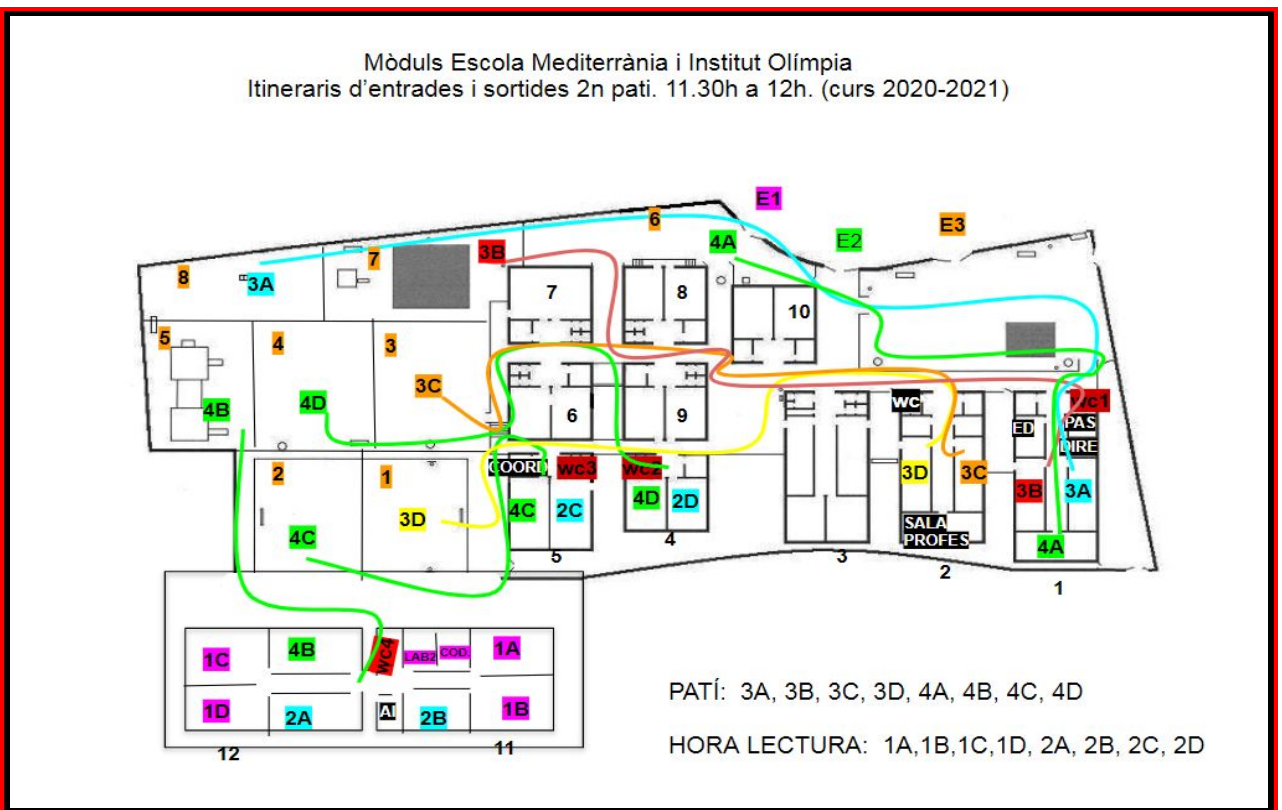
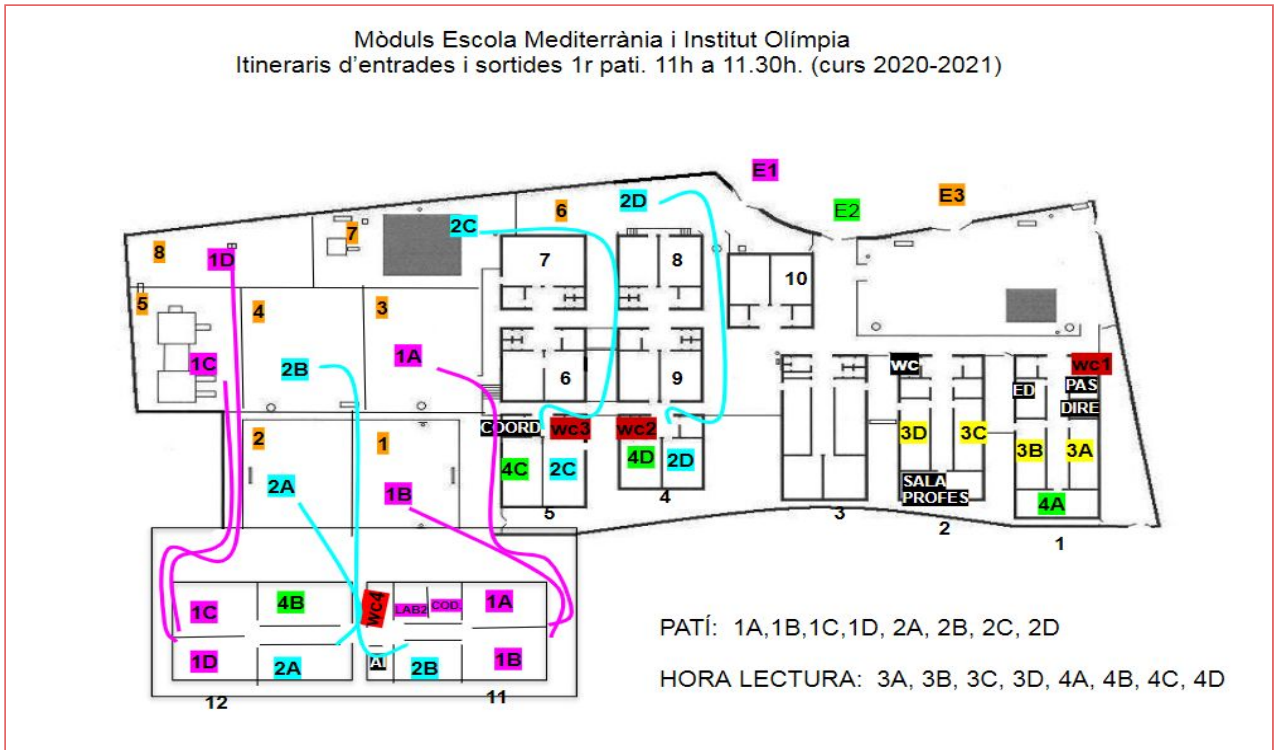
Cada grup estable estarà junt i quan es comparteix l'espai amb altres grups, han de mantenir entre ells la distància sanitària.

FRANJA HORARIA ESBARJO	GRUP	SECTOR DEL PATI ASSIGNAT	LAVABO ASSIGNAT
11:00- 11:30	1A	3	3
11:00- 11:30	1B	1	4
11:00- 11:30	1C	5	4
11:00- 11:30	1D	8	3
11:00- 11:30	2A	2	4
11:00- 11:30	2B	4	3
11:00- 11:30	2C	7	2
11:00- 11:30	2D	6	2
11:30 - 12:00	3A	8	3
11:30 - 12:00	3B	7	2
11:30 - 12:00	3C	3	3
11:30 - 12:00	3D	1	4
11:30 - 12:00	4A	6	2
11:30 - 12:00	4B	5	4
11:30 - 12:00	4C	2	4
11:30 - 12:00	4D	4	3

En la franja que la meitat del grups del centre fan esbarjo, l'altra meitat farà el projecte " L'aventura de llegir".



Plànol d'itineraris d'entrades i sortides al pati





5. 5. Activitats complementàries

5.5.1. Sortides i Treball de Síntesi.

En la mesura que la situació epidemiològica ho permeti es continuaran fent les sortides d'àmbits, l'esquiada i la sortida del Treball de Síntesi. A més, aquest curs tenim previst realitzar un viatge amb els alumnes de 4t d'ESO.

En totes aquestes sortides, si es poden fer, es mantindran els grups estables. Es prioritzaran les activitats a l'aire lliure i se seguiran les mesures de prevenció i higiene habituals: mascareta, distància física de seguretat, rentat de mans, etc.

5.5.2.Extraescolars

Es podran dur terme les extraescolars previstes en la programació general anual, mantenint la distància interpersonal d'1,5 metres i portar mascareta quan no es pugui preservar la distància i això sigui possible per la naturalesa de l'activitat realitzada.

Hi podran participar alumnes de diferents edats i grups estables.

Es vetllarà perquè la composició del grup de participants sigui el més constant possible per facilitar la traçabilitat.

(Proposta d'activitats pendent)



Recomanacions específiques per a algunes de les activitats extraescolars.

Dansa, gimnàstica artística i esportiva, teatre, circ, dansa aèria, ioga...	<ul style="list-style-type: none">☐ Cal garantir que cada infant disposa d'una superfície mínima de 2,5 m².☐ Cal rentar-se les mans abans i després de l'activitat.☐ Neteja i desinfecció de barres, anelles i altres equipaments entre els diferents grups.☐ Ús dels vestuaris per part del grup estable.☐ Dins de l'aula, mantenir la distància d'1,5 metres (marques a les barres i al terra).☐ Garantir la ventilació dels espais (almenys abans i després de la classe i de manera addicional en classes de llarga durada, ≥ 1,5 hores).☐ Els vestuaris només seran utilitzats de manera simultània per infants i adolescents d'un mateix grup. Tant als vestuaris com a les dutxes comunitàries caldrà mantenir la distància de seguretat.
Música (coral, orquestra, llenguatge musical...)	<ul style="list-style-type: none">☐ Cal garantir que cada infant disposa d'una superfície mínima de 2,5 m².☐ Cal rentar-se les mans abans i després de l'activitat.☐ Procurar que els instruments siguin d'ús exclusiu.☐ Si no és possible, en instruments de vent cal disposar d'embocadura pròpia.☐ Caldrà neteja i desinfecció dels instruments compartits entre usos.☐ Els espais d'assaig (grup instrumental, orquestra, coral...) hauran de tenir una correcta ventilació (almenys abans i després de l'assaig i de manera addicional si es tracta d'un assaig de llarga durada (≥ 1,5 hores)).
Esports amb pilota (futbol, bàsquet, voleibol, handbol...)	<ul style="list-style-type: none">☐ Cal garantir que cada infant disposa d'una superfície mínima de 2,5 m².☐ Cal rentar-se les mans abans i després de l'entrenament i quan s'accedeix al pavelló, si és el cas.☐ Cal netejar i desinfectar les pilotes després de cada entrenament.☐ Es prioritzaran els entrenaments a l'aire lliure. <p>En espais interiors: caldrà garantir la ventilació de l'espai. Si és possible, mantenir les finestres obertes durant tot l'entrenament.</p> <ul style="list-style-type: none">☐ Els vestuaris només seran utilitzats de manera simultània per infants i adolescents d'un mateix grup. Tant als vestuaris com a les dutxes comunitàries caldrà mantenir la distància de seguretat
Arts marcial (taekwondo, judo, karate...)	<ul style="list-style-type: none">☐ Cal garantir que cada infant disposa d'una superfície mínima de 2,5 m².☐ Cal rentar-se les mans abans i després de l'entrenament i quan s'accedeixi al centre.☐ Quan es treballi per parelles, es procurarà que es mantinguin estables durant tot l'entrenament.☐ Caldrà garantir la ventilació de l'espai. Si és possible, mantenir les finestres obertes durant tot l'entrenament.☐ Els vestuaris només seran utilitzats de manera simultània per infants i adolescents d'un mateix grup. Tant als vestuaris com a les dutxes comunitàries caldrà mantenir la distància de seguretat.
Activitats aquàtiques (natació, waterpolo, natació sincronitzada...)	<ul style="list-style-type: none">☐ A la piscina, cal garantir que cada infant o disposa d'una superfície mínima de 2,5 m².☐ Cal rentar-se les mans abans i després de l'entrenament i quan s'accedeixi al centre.☐ L'aigua de les piscines es tractarà segons la normativa vigent.☐ Quan sigui possible, es prioritzarà l'entrenament en piscines exteriors.☐ Caldrà garantir la ventilació de l'espai.☐ Els vestuaris només seran utilitzats de manera simultània per infants i adolescents d'un mateix grup. Tant als vestuaris com a les dutxes comunitàries caldrà mantenir la distància de seguretat.
Atletisme	<ul style="list-style-type: none">☐ Cal garantir que cada infant disposa d'una superfície mínima de 2,5 m².☐ Cal rentar-se les mans abans i després de l'entrenament i quan s'accedeix al pavelló, si és el cas.☐ Cal netejar i desinfectar els materials utilitzats després de cada entrenament.☐ Es prioritzaran els entrenaments a l'aire lliure.☐ En espais interiors: caldrà garantir la ventilació de l'espai. Si és possible, mantenir les finestres obertes durant tot l'entrenament.☐ Els vestuaris només seran utilitzats de manera simultània per infants i adolescents d'un mateix grup. Tant als vestuaris com a les dutxes comunitàries caldrà mantenir la distància de seguretat
Esports de raqueta (tennis, ping-pong, bàdminton...)	<ul style="list-style-type: none">☐ Cal garantir que cada infant disposa d'una superfície mínima de 2,5 m².☐ Cal rentar-se les mans abans i després de l'entrenament i quan s'accedeix al pavelló, si és el cas.☐ Es prioritzaran les raquetes d'ús exclusiu per part de l'infant i adolescent. En cas contrari, caldrà netejar i desinfectar les superfícies de contacte (mànecs) entre infants i adolescents.☐ Cal netejar i desinfectar els materials utilitzats després de cada entrenament.☐ Es prioritzaran els entrenaments a l'aire lliure.☐ En espais interiors: cal garantir la ventilació de l'espai. Si és possible, mantenir les finestres obertes durant tot l'entrenament.



	<p>☞ Els vestuaris només seran utilitzats de manera simultània per infants i adolescents d'un mateix grup. Tant als vestuaris com a les dutxes comunitàries caldrà mantenir la distància de seguretat.</p>
Escalada	<p>☞ Cal garantir que cada infant disposa d'una superfície mínima de 2,5 m².</p> <p>☞ Cal rentar-se les mans abans i després de l'entrenament i quan s'accedeixi al centre.</p> <p>☞ Caldrà garantir la ventilació de l'espai. Si és possible, mantenir les finestres obertes durant tot l'entrenament.</p> <p>☞ Caldrà netejar i desinfectar les preses almenys una vegada al dia.</p> <p>☞ Els vestuaris només seran utilitzats de manera simultània per infants i adolescents d'un mateix grup. Tant als vestuaris com a les dutxes comunitàries caldrà mantenir la distància de seguretat.</p>
Arts plàstiques (dibuix, pintura, ceràmica...)	<p>☞ Cal garantir que cada infant disposa d'una superfície mínima de 2,5 m².</p> <p>☞ Cal rentar-se les mans abans i després de l'activitat.</p> <p>☞ Caldrà garantir la ventilació de l'espai. Si és possible, mantenir les finestres obertes durant tota l'activitat.</p> <p>☞ Es recomana que el material sigui d'ús individual quan sigui possible.</p> <p>☞ Caldrà netejar i desinfectar el material que sigui d'ús compartit quan hi hagi canvi de grup.</p>
Teatre	<p>☞ Cal garantir que cada infant disposa d'una superfície mínima de 2,5 m².</p> <p>☞ Cal rentar-se les mans abans i després de l'activitat.</p> <p>☞ Dins de l'aula d'assaig, mantenir la distància d'1,5 metres (es poden posar marques a terra). Garantir la ventilació dels espais (almenys abans i després de la classe i de manera addicional en classes de llarga durada, ≥ 1,5 hores).</p> <p>☞ Els vestuaris només seran utilitzats de manera simultània per infants i adolescents d'un mateix grup. Tant als vestuaris com a les dutxes comunitàries caldrà mantenir la distància de seguretat.</p> <p>☞ La roba només podrà ser utilitzada per un infant i adolescent a cada assaig. Un cop feta servir, caldrà rentar-la a elevada temperatura, si el teixit ho permet</p>
Escacs	<p>☞ Cal garantir que cada infant disposa d'una superfície mínima de 2,5 m².</p> <p>☞ Cal rentar-se les mans abans i després de l'activitat.</p> <p>☞ Dins de l'aula, mantenir la distància mínima d'1 metre. Si no és possible, cal utilitzar mascareta.</p> <p>☞ Caldrà desinfectar les superfícies de les taules després de cada grup.</p> <p>☞ Garantir la ventilació dels espais (almenys abans i després de la classe i de manera addicional en classes de llarga durada, ≥ 1,5 hores).</p>
Robòtica i TIC	<p>☞ Cal garantir que cada infant disposa d'una superfície mínima de 2,5 m².</p> <p>☞ Cal rentar-se les mans abans i després de l'activitat.</p> <p>☞ Dins de l'aula, mantenir la distància mínima d'1 metre. Si no és possible, cal utilitzar mascareta.</p> <p>☞ Caldrà desinfectar les superfícies de les taules després de cada grup.</p> <p>☞ Per desinfectar el material es pot utilitzar alcohol de 70º.</p> <p>☞ Garantir la ventilació dels espais (almenys abans i després de la classe i de manera addicional en classes de llarga durada, ≥ 1,5 hores).</p>

Les despeses generades per les extraescolars seran assumides per l'organitzador de l'activitat.

6. PARTICIPACIÓ DE LA COMUNITAT EDUCATIVA

Per tal de minimitzar el risc de contagi les reunions de **Consell Escolar** i les reunions de **Claustre** es faran per **videoconferència**, ja que impliquen a un nombre elevat de persones.

Quan les reunions habituals del centre impliquin un **nombre reduït de persones** es faran de manera **presencial** i seguint les mesures de prevenció. Aquestes reunions són:

- Reunions d'equip directiu
- Reunions d'àmbit
- Reunions de caps d'àmbit
- Reunions equip TAC
- Educació emocional
- Tutors de nivell
- Consell de l'alumnat per nivells
- AMPA amb la direcció del centre



A mitjans de juliol es va convocar al professorat per informar-los de quins serien els aspectes més rellevant del "Pla de centre" i el 7 de setembre es presenta al Claustre i al Consell escolar l'esborrany que, un cop aprovat, es publica a la pàgina web.

Els dies 7 i 9 de setembre es convoca a les famílies per fer una reunió informativa per videoconferència per explicar el Pla i resoldre dubtes.

Les reunions d'inici de curs amb els tutors també es faran de manera virtual. Si les circumstàncies sanitàries ho permetessin, es podrà fer de manera presencial alguna d'aquestes reunions, mantenint sempre les mesures de seguretat adients en cada cas.

Si alguna família no té possibilitat d'assistir a aquesta reunió virtual podrà contractar amb el tutor/a per telèfon o, en algun cas concret i si la situació sanitària ho permet, presencialment i amb les mesures de seguretat adequades.

La comunicació amb les famílies es farà prioritàriament per correu electrònic. També s'informarà a través de la pàgina web de totes les novetats organitzatives.

7. PLA DE VENTILACIÓ, NETEJA I DESINFECCIÓ DEL CENTRE

La ventilació

És una de les principals mesures de prevenció de contagis en un espai interior.

- Es ventilaran les instal·lacions interiors com a mínim abans de l'entrada i la sortida dels alumnes i 3 vegades més durant el dia durant, almenys, 10 minuts cada vegada.
- Totes les aules seran adequadament ventilades. Si és possible, es deixaran les finestres obertes durant les classes.

Neteja i posterior desinfecció d'espais

Es realitzarà amb una periodicitat almenys diària seguint les recomanacions de Neteja i desinfecció en establiments i locals de concurrència humana.

- Es farà desinfecció freqüent d'aquelles superfícies d'ús més comú com el poms de les portes, les baranes de les escales, etc.
- Les taules de les aules i del menjador es netejaran i desinfectaran després de les activitats i dels àpats, respectivament.

En el cas d'un ús temporal d'algun espai de manera compartida entre diferents grups caldrà preveure que en cada canvi de grup fer una neteja i desinfecció i la ventilació abans de l'ocupació per un altre grup.

Sempre que sigui possible, es mantindran les portes obertes, evitant així més contacte en les manetes de les portes.

Les zones exteriors són espais de baix risc de transmissió del coronavirus. Per aquest motiu, espais com el pati seran utilitzats per a la realització d'aquelles activitats puguin fer-se a l'aire lliure. Per a la seva neteja i desinfecció es seguiran les indicacions específiques sobre Neteja i desinfecció en espais exteriors de concurrència humana.

Gestió de residus

Els mocadors i tovalloles d'un sol ús utilitzats per a l'assecat de mans o per a la higiene respiratòria es llençaran en contenidors amb bosses, preferiblement amb tapa i pedal.

El material d'higiene personal, com mascaretes, guants i altres residus personals d'higiene, són considerats com a fracció resta i, per tant, s'hauran de llençar al contenidor de rebuig (contenidor gris).



En el cas que alguna persona presenti símptomes mentre està al centre, caldrà tancar en una bossa tot el material utilitzat a l'espai d'ús individual on s'ha aïllat la persona i introduir aquesta bossa tancada en una segona bossa abans de dipositar-la amb la resta de residus tal com s'ha indicat al paràgraf anterior

8. ORGANITZACIÓ EN CAS D'UN HIPOTÈTIC NOU ESCENARI DE CONFINAMENT PARCIAL O TOTAL

La primera setmana d'aquest nou curs la dedicarem a reforçar la competència digital i l'aprenentatge autònom, per si ens trobem en la situació de que alguns alumnes o tot el centre s'ha de confinar.

Farem un estudi de quina és la situació de connectivitat dels alumnes i de quins son els dispositius amb els que poden treballar des de casa. Ens assegurarem de que tots els alumnes sàpiguen fer servir les eines TAC necessàries poder seguir l'aprenentatge on-line, i també de que les seves famílies utilitzin correctament el correu electrònic com a mitjà de comunicació amb el centre.

En cas de confinament el centre s'organitzarà d'una manera molt semblant a com es va fer el tercer trimestre del curs passat i es seguiran els mateixos protocols.

Cada grup tindrà un horari de connexió amb els professors per poder fer classes virtuals i aclarir dubtes. Dintre d'aquest horari hi haurà una hora setmanal de tutoria i una hora d'educació emocional. En cas de confinament es reforçaran les tutories i tots els professors del centre que no son tutors s'encarregaran de fer el seguiment d'alguns alumnes.

Tots els dilluns a les 8 de matí els alumnes i les seves famílies rebran un document explicatiu de les tasques i feines de la setmana, i quinzenalment s'enviarà a les famílies un informe de seguiment dels seus fills/es.

Totes les tasques i els materials educatius es trobaran al Classroom de cada matèria.

Es continuaran fent virtualment les reunions habituals de claustre, consell escolar, àmbits, AMPA amb direcció, etc..

9. SEGUIMENT DEL PLA

El responsable del seguiment del pla és la direcció del centre. Aquest pla s'avaluarà periòdicament a les reunions d'àmbit. Si es fan modificacions, se n'informarà al Claustre, al Consell escolar i a tota la comunitat educativa mitjançant la pàgina web i el correu electrònic.

Les modificacions que siguin resultat de les instruccions dels Departaments de Salut o d'Educació seran aplicades un cop s'analitzi la viabilitat de com dur-les a terme.

Aquest seran els indicadors de seguiment del Pla d'Organització:

- Grau d'aglomeracions a les entrades i sortides.
- Grau d'aglomeracions a l'hora de l'esbarjo
- Grau de seguiment dels circuits indicats (senyalització, cartelleria i viabilitat dels fluxos).
- Grau de compliment de les mesures higièniques (mascareta, rentat de mans, distància, neteja i ventilació)
- Grau de sensació de seguretat, en relació a la seva salut, d'alumnes, professors i altres treballadors del centre.
- Percentatge d'assistència de les famílies a les videoconferències.



- Grau de satisfacció de les famílies, alumnat i professorat amb l'organització general d'aquest nou curs.

A partir de l'anàlisi dels indicadors esmentats, dels suggeriments que es rebin per part dels diferents sectors de la comunitat educativa i de les indicacions rebudes per part de les autoritats sanitàries i d'educació, s'elaboraran les propostes de millora a presentar al Claustre i al Consell Escolar.



ANNEXOS

Annex 1: Llista de comprovació de símptomes per a les famílies

Si el vostre fill, filla o infant o adolescent tutelat no es troba bé, marqueu amb una creu quins d'aquests símptomes presenta:

- | | |
|--|---|
| <input type="checkbox"/> Febre o febrícula | <input type="checkbox"/> Mal de panxa |
| <input type="checkbox"/> Tos | <input type="checkbox"/> Vòmits |
| <input type="checkbox"/> Dificultat per respirar | <input type="checkbox"/> Diarrea |
| <input type="checkbox"/> Congestió nasal | <input type="checkbox"/> Malestar |
| <input type="checkbox"/> Mal de coll | <input type="checkbox"/> Dolor muscular |

Si a casa hi ha alguna persona adulta² que no es troba bé, marqueu amb una creu quins d'aquests símptomes presenta:

- | | |
|--|---|
| <input type="checkbox"/> Febre o febrícula | <input type="checkbox"/> Calfreds |
| <input type="checkbox"/> Tos | <input type="checkbox"/> Vòmits |
| <input type="checkbox"/> Dificultat per respirar | <input type="checkbox"/> Diarrea |
| <input type="checkbox"/> Falta d'olfacte de gust | <input type="checkbox"/> Malestar |
| <input type="checkbox"/> Mal de coll | <input type="checkbox"/> Dolor muscular |

*Si heu marcat una o diverses caselles **cal que eviteu portar l'infant** a l'activitat i que us poseu en contacte amb els responsables de l'activitat per comunicar-ho.

En horari d'atenció del vostre centre d'atenció primària, poseu-vos en contacte telefònic amb el vostre **equip de pediatria** o de **capçalera**. En cas contrari, truqueu al **061**.



Annex 2: llista de comprovació per al pla de ventilació, neteja, desinfecció

+ = ventilació

✓ = neteja i desinfecció

n = neteja

	Abans de cada ús	Després de cada ús	Diàriament	≥ 1 vegada al dia	Setmanalment	Comentaris
ESP AIS COMUNS I EQUIPAMENTS						
Ventilació de l'espai				+		Mínim 10 minuts 3 vegades/dia
Manetes i poms de portes i finestres				✓		
Baranes i passamans, d'escaleres i ascensors				✓		
Superfície de taulells i mostradors				✓		
Cadires i bancs				✓		Especialment en les zones que contacten amb les mans
Grapadores i altres utensilis d'oficina				✓		
Aixetes				✓		
Botoneres dels ascensors				✓		Material electrònic: netejar amb un drap humit amb alcohol propilic 70º
Ordinadors, sobretot teclats i ratolins				✓		
Telèfons i comandaments a distància				✓		
Interruptors d'aparell electrònics				✓		
Fotocopiadores				✓		

	Abans de cada ús	Després de cada ús	Diàriament	≥ 1 vegada al dia	Setmanalment	Comentaris
AULES I ESPAIS DE JOC INTERIORS						
Ventilació de l'espai				+		Mínim 10 minuts 3 vegades/dia
Superfícies o punts de contacte freqüent amb les mans				✓		
Terra				✓		
Materials de jocs		n	✓			També si hi ha un canvi de grup d'infants
Joguines de plàstic		n	✓			Les joguines de plàstic dur poden rentar-se al rentaplats
Joguines o peces de roba			✓			Rentadora (≥60ºC)



MENJADOR						
Ventilació de l'espai				+		Mínim 10 minuts 3 vegades/dia
Superfícies on es prepara el menjar	✓	✓				
Plats, gots, coberts...		✓				Amb aigua calenta: rentats a elevada temperatura. Sense aigua calenta: desinfecció en dilució de lleixiu al 0,1 %.
Fonts d'aigua				✓		
Taules, safates de trona	✓	✓				
Taulells		✓				
Utensilis de cuina		✓				
Taules per a usos diversos	✓	✓				
Terra				✓		

	Abans de cada ús	Després de cada ús	Diàriament	≥ 1 vegada al dia	Setmanalment	Comentaris
LAVABOS, DUTXES, ZONES DE CANVI DE BOLQUERS						
Ventilació de l'espai				+		Mínim 10 minuts 3 vegades/dia
Canviadors		✓				
Orinals		✓				
Rentamans				✓		Especialment després de l'ús massiu (després del pati, després de dinar) i sempre al final de la jornada.
Inodors				✓		
Terra i altres superfícies				✓		
Dutxes		✓				
Cubells de brossa, bolquers o compreses			✓			
ZONES DE DESCANS						
Ventilació de l'espai				+		Mínim 10 minuts 3 vegades/dia
Bressols i llits			✓			També quan canvia l'infant que l'utilitza
Fundes de matalàs i de coixí					Rentat a ≥60°C	
Mantes					Rentat a ≥60°C	
Terra			✓			També si hi ha un canvi de grup d'infants
Altres superfícies			✓			



Annex 3: Llista de comprovació per a l'obertura diària dels centres educatius

Acció	C	F
S'ha efectuat la ventilació de totes les aules i espais de l'escola durant un mínim de 10 minuts?		
Tots els dispensadors de sabó de lavabos, cuina i aules disposen de sabó suficient?		
Hi ha tovalloles d'un sol ús a tots els rentamans?		
Tots els dispensadors de gel hidroalcohòlic disposen de gel suficient?		
S'ha dut a terme la neteja i desinfecció de les superfícies de major contacte (poms de les portes, baranes, interruptors, bancs, pulsadors ascensor, etc.)?		
S'ha dut a terme la neteja i desinfecció de totes les aules i espais docents?		
S'ha dut a terme la neteja i desinfecció dels lavabos?		
S'ha realitzat la neteja i desinfecció de les fonts d'aigua?		
S'ha realitzat la neteja i desinfecció dels equips informàtics?		
S'ha realitzat la neteja i desinfecció del material escolar?		
S'ha realitzat la neteja i desinfecció de jocs i joguines?		

Annex 4: Llista de comprovació per a l'obertura de centres educatius a l'inici de curs

Acció	C	F
Es disposa d'un pla de ventilació, neteja i desinfecció?		
Es disposa del pla d'actuació davant d'un cas sospitós?		
S'ha demanat a totes les persones treballadores del centre educatiu que les que presentin condicions considerades de risc o que estiguin embarassades es posin en contacte amb el Servei de Prevenció de Riscos Laborals?		
El personal docent i no docent del centre ha rebut els equips de protecció (mascaretes)?		
Tots els espais habilitats per a les activitats lectives disposen de ventilació?		
S'ha realitzat la neteja i manteniment dels equips de climatització?		
El personal docent i no docent ha rebut tota la informació necessària respecte de les mesures de protecció i prevenció?		
Les famílies han rebut tota la informació necessària respecte de les mesures de protecció i prevenció?		
Totes les famílies han signat la declaració responsable?		
S'ha organitzat un pla per evitar les aglomeracions de famílies durant les entrades i les sortides del centre educatiu?		
Es disposa d'un pla alternatiu davant d'un hipotètic canvi d'escenari epidemiològic?		
Es disposa de material educatiu suficient per a poder garantir l'educació a distància en cas d'un nou confinament?		



Annex 5: Declaració responsable famílies

Declaració responsable (curs 2020-2021) per a les famílies d'alumnes d'educació secundària obligatòria (per a alumnes menors de 18 anys)

Dades personals

Nom i cognoms del pare, mare o tutor/a

DNI/NIE/Passaport

Nom de l'alumne/a

Curs i grup

Declaro, responsablement,

1. Que sóc coneixedor de la situació actual de pandèmia amb el risc que això comporta i que, per tant, ens atendrem a les mesures actuals i addicionals que puguin ser necessàries en cada moment en funció de la situació epidemiològica.

2. Que em comprometo a no portar al meu fill/a al centre educatiu en cas que presenti **simptomatologia compatible amb la COVID-19 o l'hagi presentat en els darrers 14 dies** i a **comunicar-ho immediatament als responsables del centre educatiu** per tal de poder prendre les mesures oportunes. I que en concret, prendré la temperatura al meu fill/a abans de sortir de casa i revisaré cada dia la **llista de comprovació de símptomes** per anar a l'Institut, i que, en el cas que, a l'entorn familiar es presentin alguns dels símptomes indicats, l'alumne **no assistirà al centre**.

3. Que conec l'obligació d'informar el centre educatiu de l'aparició de qualsevol cas de covid-19 en el nostre entorn familiar i de mantenir un contacte estret amb el centre educatiu davant de qualsevol incidència.

I, perquè així consti, als efectes de l'assistència del meu fill/a, _____,

al centre educatiu, **INSTITUT OLÍMPIA**, durant el curs 2020-2021, signo la present declaració de responsabilitat.

Lloc i data

Signatura