

PROGRAMACIÓ GENERAL ANUAL DE CENTRE

CURS 22/23

Institut de Vilablareix

**CONSULTADA
CLAUSTRE**

05/09/2022

**CONSULTADA I APROVADA AL CONSELL
ESCOLAR**

18/10/2022

ÍNDEX

DIAGNOSI	4
D1: Evolutiu de les memòries prèvies.....	4
D2: Resum de la memòria del curs anterior.....	5
INDICADORS AVALUATS.....	5
PROPOSTES DE LA MEMÒRIA 21/22	7
ACTUACIONS REALITZADES AL CURS 21/22	9
PROVES CAMBRIDGE	9
GESTIÓ DE LA PANDÈMIA	9
SETMANA DE LA CIÈNCIA	11
PLANTILLA	11
PROGRAMES D'INNOVACIÓ	12
NOVA OFERTA CURRICULAR (CANVI DE CURRÍCULUM)	13
INICI I TRASLLAT AL NOU EDIFICI.....	15
ESTRATÈGIA DIGITAL DE CENTRE: MENTORIA DIGITAL	15
D3: Conclusions (directrius per a l'elaboració d'aquesta PGA)	16
OBJECTIUS	17
ESTRATÈGIES, ACTIVITATS I INDICADORS	18
VALORS DELS INDICADORS DE PROGRÉS	23
CONCRECIÓ ORGANITZATIVES I INDICADORS DE PROCÉS :	
Organització d'aquestes activitats al curs actual	25
ORGANITZACIÓ DEL CURS 22/23	32
1. ACTUACIONS PROGRAMADES PER AL CURS.....	32
1.1 ACTUACIONS GENERALS	32
1.2 ACTUACIONS PER DONAR RESPOSTA A LA PANDÈMIA DE LA COVID-19...33	
2. ORGANIGRAMA D'ÒRGANS DE GOVERN I FUNCIONS DE CADASCUN.....	34
FUNCIONS DE CADA CÀRREC DE L'ORGANIGRAMA	36

3. CALENDARI I HORARIS.....	37
3.1 HORARI	37
3.2 REUNIONS I HORARI DEL PROFESSORAT	39
3.3 CALENDARI	42
3.4 AVALUACIONS TRIMESTRALS	44
4. ALTRES ASPECTES ORGANITZATIUS DEL CURS	45
4.1 CURRÍCULUM DIVERSIFICAT A L'ESO (OPTATIVES)	45
4.2 CURRÍCULUM DIVERSIFICAT A BATXILLERAT (NOU CURRÍCULUM)	46
4.3 TREBALL DE SÍNTESI	49
4.4 FLUXOS DE CIRCULACIÓ A L'EDIFICI.....	50
4.5 GESTIÓ DELS SERVEIS D'ALUMNAT	51
4.6 CONTROL DE L'ASSISTÈNCIA DE L'ALUMNAT	51
4.7 GESTIÓ DE LES GUÀRDIES.....	52
4.8 SORTIDES	53
4.9 FORMACIÓ PERMANENT DEL PROFESSORAT	54
4.10 TRANSPORT ESCOLAR.....	55
4.11 RELACIÓ I COL·LABORACIONS AMB L'ENTORN.....	56
Municipis i ajuntaments	56
Escoles adscrites.....	57
AMPA i famílies	57
Departament d'Educació.....	58
5. CONCRECIÓ ANUAL DELS PROJECTES I PLANS DE CENTRE	59
Documents de centre	59
Grups singulars SIM	60
Grups PS	60
Matèries no lingüístiques en llengua anglesa	61
Grups de mediació	61
Comissió verda.....	62
Projecte lector.....	62
Projectes d'innovació.....	62
Biblioteca.....	63

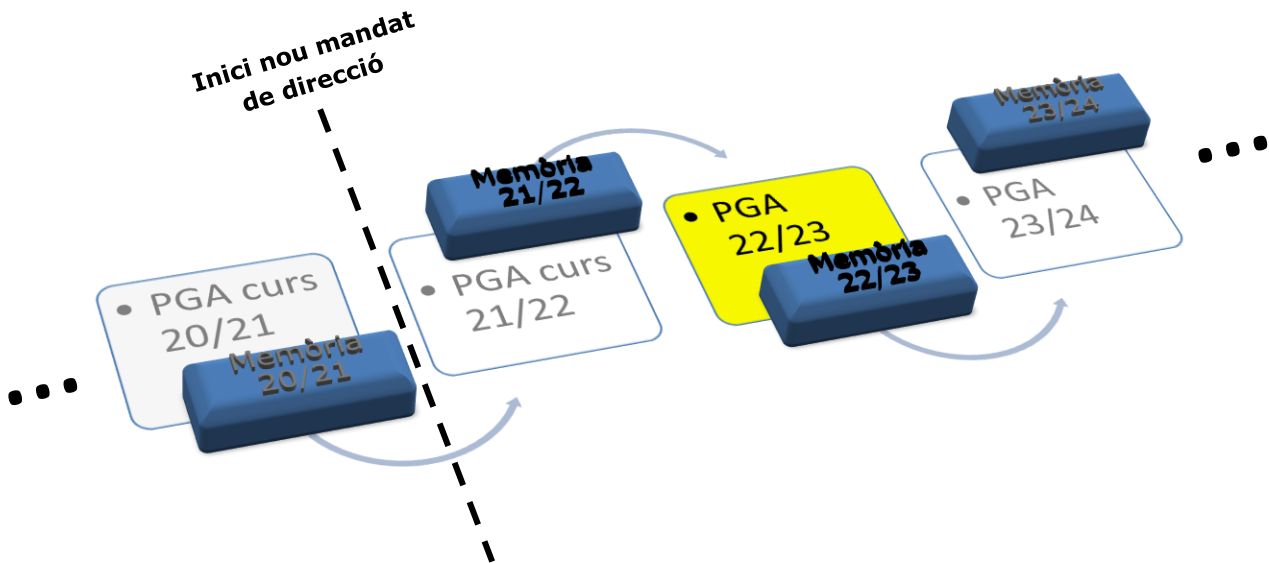
ÍNDEX DELS ANNEXOS

ANNEX 1: RESUM D'HISTÒRIC DE RESULTATS DE PROVES DE CB	64
ANNEX 2: DADES REFERENTS A MESURES DISCIPLINÀRIES	65
ANNEX 3: DADES REFERENTS A ABANDONAMENT	66
ANNEX 4: PLÀNOL DEL CENTRE	67
ANNEX 5: PROPOSTA DE CONTINUÏTAT DE SORTIDES DEL CURS ANTERIOR	70

DIAGNOSI

D1: Evolutiu de les memòries prèvies

La PGA d'enguany es desenvolupa al 2n any del mandat de direcció que es va iniciar el dia 01/07/2021. També es desenvolupa, per segon any, a les noves instal·lacions de l'institut de Vilablareix:



En les memòries prèvies consta com s'han anat treballant i/o avaluant, a les PGA, tots els aspectes (propostes a considerar i/o millorar) que s'han anat detectant de cursos anteriors.

Cada PGA inclou les propostes organitzatives (*reunions, treball de síntesi, tractament a la diversitat, documents de centre, organigrama...*) proposades, i consensuades amb el consell de direcció i/o el claustre, així com les estratègies de millora un cop passada l'experiència d'anys anteriors. Des del curs passat tenen especial rellevància totes aquelles propostes referents al nou edifici, que hem estrenat al curs 21/22.

Mitjançant indicadors de progrés s'avalua el seguiment d'aquestes estratègies, i mitjançant indicadors de procés s'avaluen les activitats concretes que es proposen a cada curs.

A més, cal destacar el tractament diferenciat del centre des del curs 19/20 (per els dos cursos anteriors a l'actual) per l'aparició de la pandèmia Covid-19.

Ens cal, doncs, ara prendre només com a punt de partida la memòria del curs passat, per detectar tots aquells aspectes millorables o que es proposa modificar.

D2: Resum de la memòria del curs anterior

INDICADORS AVALUATS

Partint dels **indicadors avaluats** en la memòria dels curs 21/22 detectem uns primers aspectes que cal millorar.

És destacable, també, que pel que fa als INDICADORS DE PROGÉS, tots han obtingut avaluació "Assolit" excepte el que fa referència a l'èxit escolar en grups singulars a les avaluacions finals ordinària i extraordinària, que no ha estat avaluable ja que a mig curs el Departament d'Educació va decidir suprimir les avaluacions extraordinàries. Observant només les avaluacions finals ordinàries, el valor de l'indicador és assolit amb escreix.

Partint, doncs, dels INDICADORS DE PROCÉS que no han obtingut avaluació "Assolit", el quadre següent mostra els processos amb valors a millorar:

Àmbit	Indicador	Avaluació
Català	Grau de qualitat: Consolidar i ampliar el treball de lectures ¹ .	No assolit, ja que les lectures s'han passat a la matèria de "projecte lector"
Ciències socials	Grau de qualitat (AICLE): Introduir la llengua anglesa (50% de cada classe del curs) en almenys 3 grups-classe d'ESO.	No assolit
Orientació (diversitat)	Grau d'impacte: Aconseguir que cada alumne/a dels grups SIM ² aprovi, almenys, 2 matèries instrumentals (un cop passades les avaluacions ordinària i extraordinària).	No assolit Resum de resultats: <ul style="list-style-type: none"> • SIM 1r ESO: Dels 10 alumnes del grup 7 alumnes satisfan l'indicador. • SIM 2: Tots 8 alumnes satisfan l'indicador. • SIM 3: Dels 17 alumnes del grup 10 alumnes satisfan l'indicador.

¹ Introduir una lectura lliure i voluntària a les matèries de llengua i literatura catalana de 1r i 2n d'ESO.

² SIM = Suport i Millora

Àmbit	Indicador	Avaluació
Ciències	Grau d'aplicació: Fomentar l'autonomia dels estudiants de manera que almenys un 75% de l'alumnat realitzi les tasques demanades de forma autònoma i seguint les indicacions proposades.	Assolit parcialment. S'ha aconseguit en aproximadament un 50%.
	Grau de qualitat: Fer ús, com a mínim 1 vegada per trimestre, de recursos externs i activitats per a la contextualització de les matèries, ampliar el banc de recursos a <i>Classroom</i> i <i>Moodle</i> de manera que hi hagi un mínim de 3 materials per cada UD d'ESO i batxillerat, i realitzar almenys 1 activitat a cada curs aplicant l'aprenentatge basat en jocs.	Assolit parcialment. S'ha assolit pel que fa a la contextualització ³ , pel que fa a la resta és parcialment assolit ja que tot i que l'ampliació del banc de recursos s'ha dut a terme a totes les aules virtuals de tots els cursos l'ABJ s'ha aplicat només en alguns cursos i/o nivells.
	Grau d'impacte (ciències): Implicar a la comunitat educativa en la Setmana de la ciència de manera que l'alumnat de cada nivell participi com a mínim en una activitat, i que almenys 4 departaments diferents als de ciències participin en les activitats.	Assolit parcialment. Apart dels departaments organitzadors, només s'hi ha implicat ViP i Educació física, i algun altre membre del claustre d'altres departaments de manera individual.

³ Mitjançant sortides, xerrades de professionals, utilització de recursos del CRP, concursos, utilització d'articles científics, conveni amb la Politècnica i programa SVB (Suport Vital Bàsic) de Centre Català de Ressuscitació conjuntament amb el Departament.

PROPOSTES DE LA MEMÒRIA 21/22

Si recopilem totes les propostes que es contemplen en la memòria, són:

- **Millora de les instal·lacions** estrenades: instal·lació de càmeres, reparació del sistema de renovació d'aire...
- **Programació d'actes** al centre aprofitant les noves instal·lacions.
- **Organització de l'educació física** al nou edifici: Caldrà condicionar el gimnàs per poder-hi fer activitats de pilota (cobrir els llums del sostre) i sol·licitar a l'Ajuntament de Vilablareix l'ús del pavelló en els mesos de més calor.
- Organització del nou curs, i dels posteriors, amb la **relaxació de restriccions** que es dictin per la pandèmia.
- **Actualització documental**: redactar l'EDC (Estratègia Digital de Centre). També es proposa revisar les NOFC, per mirar si hi manquen actualitzacions.
- Inici de la participació a **projectes d'innovació**:
 - Mobilitats de professorat, i de l'alumnat de francès, dins el programa Erasmus +, i participació a la formació corresponent.
 - Inici de recepció d'estudiants del màster de pràctiques de professorat de secundària.
- **Tractament a la diversitat**:
 - Desdoblament a les matèries instrumentals almenys a 1r, 2n i 3r d'ESO (no es faran reforços per respectar els grups bombolla).
 - 1 grup de suport a 4t d'ESO, menys nombrós.
 - Grups SIM: 2 grups a 1r d'ESO, 2 grups a 2n d'ESO i 2 grups a 3r d'ESO.
 - Grup PS⁴ a 4t d'ESO
- **Increment en una línia del 4t d'ESO** per rebaixar ràtios (de 5 grups en farem 6, tal i com ja s'ha fet enguany a 3r).
- **Adaptació del currículum diversificat als canvis normatius**, adaptat a les restriccions sanitàries (optatives en grups bombolla sempre que es pugui).
- **Organització del curs 23/24** (*currículum diversificat d'ESO i batxillerat, tractament a la diversitat, plantilla...*) donant resposta a la nova situació de normalitat post pandèmia (si així s'esdevé) i als nous currículums que ja afectaran tots els cursos d'ESO i batxillerat.
- **Adaptació de l'oferta de batxillerat al nou currículum**, que encara no està publicat de manera oficial ni programat a l'Esfer@ per poder matricular correctament als estudiants. Des de secretaria, caldrà fer la

⁴ PS = Projecte Singular.

matrícula dues vegades, per assignar correctament el currículum a l'alumnat quan aquest estigui introduït correctament al programa.

- Adaptació al **canvi de calendari i nou model de sessions d'avaluació**:
 - L'activitat lectiva s'avança una setmana
 - A ESO final de curs hi ha una única sessió final d'avaluació (no hi ha avaluacions ordinària i extraordinària diferenciades).
 - A batxillerat hi ha avaluacions extraordinàries però segons el nou Ordre de calendari (Ordre EDU/113/2022, de 3 de maig) es faran després de l'avaluació final ordinària entre el 15 i el 20 de juny de 2023.

A més, pel que fa a estratègies pedagògiques, s'ha demanat com a cada curs que cada departament didàctic faci aquelles aportacions i/o noves estratègies pedagògiques que cregui convenient en consonància als objectius de la PGA del nou curs. Aquestes, que els caps de fan arribar a direcció, seran incloses a la PGA, o bé com a actuacions, o bé com a activitats avaluades a partir dels indicadors.

ACTUACIONS REALITZADES AL CURS 21/22

Des de fa quatre cursos, les memòries anuals inclouen aquest apartat, on es descriuen algunes de les actuacions que es desenvolupen durant el curs, sorgides o no de propostes concretes de la PGA o dels seus indicadors.

Algunes d'elles concreten també modificacions o propostes per aquest curs 22/23. Es descriuen a continuació:

PROVES CAMBRIDGE

Enguany s'han realitzat per segona vegada.

Com que només hi han participat 5 alumnes, les proves no s'han fet al propi centre i no ha calgut elaborar cap conveni d'ús social del centre (com sí que es va fer al curs passat, amb l'AMPA). L'empresa examinadora ha estat "Centre d'exàmens Girona".

Tots 5 alumnes s'han avaluat del nivell del *First* (FCE stands for First Certificate in English).

Una professora responsable del departament d'idiomes s'ha ocupat de l'organització i difusió de les proves, i d'acompanyar als estudiants a la seu de realització, que ha estat la factoria cultural Coma Cros de Salt.

Al curs vinent procurarem motivar a l'alumnat per augmentar-ne la participació i, si no és així, plantejarem si cal continuar oferint aquest recurs a l'alumnat.

La realització d'aquestes ha estat el dijous 21 d'abril, a la tarda.

GESTIÓ DE LA PANDÈMIA

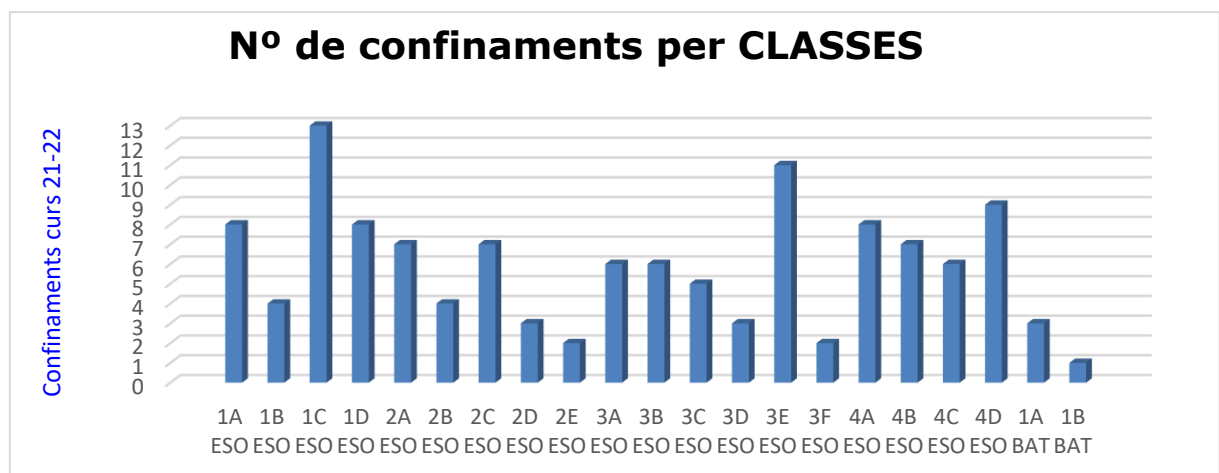
Per segon any, i seguint les ordres del Departament d'Educació, la direcció del centre ha redactat, durant l'estiu, el **pla d'organització** que ha estat el document de guia de tot el funcionament i logística del curs escolar 21/22 pel que fa als aspectes relacionats amb la pandèmia de la Covid-19. Ha guiat, entre molts altres aspectes d'organització, el currículum diversificat (oferta de matèries optatives en grups bombolla), l'entrada o sortida d'alumnat, l'ús de les

escales del centre, la docència sincrònica o el tractament a la diversitat en grups bombolla.

Atenent als protocols dictats pel PROCICAT i els Departaments de Salut i Educació, durant el curs s'han esdevingut confinaments per la pandèmia generada amb l'aparició del virus Covid-19.

Des dels Departaments d'Educació i Salut s'ha delegat als equips directius dels centres la gestió dels confinaments d'estudiants i grups escolars.

A continuació es presenten algunes dades recollides durant el curs. S'ha de destacar especialment el mes de gener, quan el nombre de casos diaris detectats, de mitjana, superava els 15. Cada dia, l'equip directiu, amb l'ajuda del PAS del centre, havia de gestionar tots i cadascun d'aquests casos, i realitzar-ne els confinaments derivats, així com els comunicats a les famílies sobre testos d'antígens a estudiants immunitzats, tests PCR als no immunitzats i calendari de confinament.



Cal destacar, per exemple, que la segona setmana lectiva de gener hi va arribar a haver 66 estudiants confinats alhora, i hi va arribar a haver fins a 19 grups-classe amb docència síncrona.

SETMANA DE LA CIÈNCIA

Des dels departaments didàctics de física/química i biologia/geologia, com en cursos anteriors, s'ha organitzat una "setmana de la ciència" (del 12 al 21 de novembre) per commemorar el dia mundial de la ciència que és el 10 de novembre.

El resum d'activitats que es van realitzar és el següent:

- Taller d'experiments a 1r d'ESO, impartit per l'alumnat de 1r de BAT
- Cursa d'orientació a 2n d'ESO dinamitzada per l'alumnat de 3r d'ESO
- Concurs de cartells amb participació d'alumnat de 1r i 2n d'ESO
- Participació de l'alumnat de 4t d'ESO (científic) a l'activitat "Científic en 1ª persona"
- Xerrada des de la càtedra "Oceans i salut" a l'alumnat de 1r BAT
- Visita de l'alumnat de 1r BAT científic a l'Idibgi
- Concurs de fotografia microscòpica per a tots els cursos
- Exposició sobre "Biocarburants" cedida pel CRP
- Reportatge a la revista del centre

PLANTILLA

La dotació estructural de l'institut es queda igual que al curs anterior, amb 54'5 dotacions. Perdem la dotació de reforç Covid que teníem enguany, fet que ens permetia oferir desdoblaments d'instrumentals a la línia on tenim 6 classes (aquest curs serà 4t d'ESO).

A part d'aquestes 54'5 dotacions, el dia 19 d'abril se'ns va comunicar que se'ns adjudicava mitja dotació d'aula d'acollida, només pel que quedava d'aquest curs 21/22 (*al curs 22/23 no està previst que la tinguem*).

Es manté el requisit que cada centre pot tenir, com a màxim, un 10% de la seva plantilla ocupada per mitges dotacions. Aquest fet, en el cas de l'INS de Vilablareix, provoca que puguem tenir només 5 mitges dotacions.

Per últim, pel que fa a les places amb algun perfil professional associat, enguany només se n'ha creat una de nova, per donar resposta al treball AICLE de matemàtiques al centre. Aquesta ha estat una plaça MA perfil MA IAN.

Amb tot, els canvis de plantilla pel curs 22/23 es concreten en:

- Anglès: passen a ser 6 (es redueix mitja dotació)
- Filosofia: passen a ser 1'5 dotacions (s'amplia mitja dotació)

PROGRAMES D'INNOVACIÓ

Un cop consultat el claustre, de totes les propostes de participació a programes d'innovació han tirat endavant:

- Ser centre formador en pràctiques (per estudiants del màster de professorat). L'equip directiu, quan es va obrir el termini per sol·licitar-ho, va fer tots els tràmits corresponents. Actualment ja som centre formador reconegut, per al curs 22/23.
- Iniciar els tràmits pel programa Erasmus +. Enguany hi havia, dins l'organigrama del centre, una persona responsable d'informar-se i assessorar al claustre i equip directiu sobre aquest programa. Al mes de febrer ens va informar que el CRP del Gironès s'oferia com a centre organitzador i necessitava centres col·laboradors, i que per tant si ens hi adheríem no tindríem la feina de ser centre organitzador sinó només participants.

Concretament, després d'haver valorat les opcions que se'ns plantejaven, es va decidir participar com a centre formador del CRP del Gironès a través del seu projecte KA121-SCH-BE676979. Això implica que durant els dos propers anys tindrem l'oportunitat de conformar-nos una visió a través de cursos de formació per saber què és, què implica i com sol·licitar un Erasmus+; a més de poder fer observacions per part del professorat en d'altres centres per aprendre noves metodologies o millorar en aspectes que detectem que el nostre centre pot adquirir noves estratègies i mirades. Al mateix temps, el nostre alumnat també se'ls hi oferirà la possibilitat de fer estades en països europeus.

Pel curs 22-23, es faran tres mobilitats per part del professorat, una per trimestre i la mobilitat dels alumnes que van cursar francès a 4t d'ESO el curs 21-22.

També es durà a terme un curs de formació, segurament els dilluns a la tarda de 16:00 a 18:00 cada dos o tres setmanes durant 7 sessions.

NOVA OFERTA CURRICULAR (CANVI DE CURRÍCULUM)

Al curs 22/23 entren en vigor nous currículums, tant a l'ESO com al batxillerat. El Departament d'Educació encara no els ha publicat⁵, i els centres educatius treballem amb esborranys i informacions que se'ns han facilitat a través dels mitjans de comunicació o d'alguna reunió que el DE ha realitzat amb les direccions.

Tot i no haver-hi encara publicats els Decrets de currículums oficials, al curs vinent ja s'apliquen els canvis a 1r i 3r d'ESO, i a 1r de batxillerat.

La filosofia dels nous currículums d'ESO està enfocada a que els centres puguin treballar per àmbits o projectes, si així ho desitgen, per donar resposta a l'assoliment de les competències. És per això que hi ha una part d'hores de gestió autònoma.

En el cas del batxillerat, la filosofia del currículum és enfocar també el batxillerat cap a l'assoliment de les competències. S'ha anunciat, en aquest sentit, un canvi en les proves PAU del curs 23/24, on suposadament els enunciats dels exercicis canviaran i aquests passaran a ser més "competencials". Actualment es desconeix com es concretarà aquest fet i no es disposa de models de proves per orientar als nostres estudiants que començaran 1r de batxillerat al curs vinent. Si ens centrem en l'oferta curricular, a nivell d'ESO els canvis significatius a destacar es concreten bàsicament en:

- Les hores de gestió autònoma; que de moment a l'INS Vilablareix destinem a mantenir la càrrega horària que tenien les matèries abans del canvi de currículum.
- Canvis en l'oferta de matèries optatives entre 1r i 3r d'ESO: el francès s'ha d'oferir a tots els cursos (a l'INS Vilablareix, abans de la pandèmia, ja ho fèiem), l'emprenedoria deixa de ser d'oferta obligada, i la robòtica passa a ser d'oferta obligada en almenys 1 curs.
- Canvis en l'oferta de matèries optatives específiques a 4t d'ESO: sembla que no hi haurà filosofia (recordem que treballem amb esborranys), i les hores setmanals d'optatives poden disminuir. Al curs 22/23 aquests canvis encara no afecten als centres perquè només s'apliquen els nous currículums a 1r i 3r d'ESO.
- La matèria de "cultura i valors ètics", que es podia oferir a tots els cursos, només hi serà a 4t d'ESO.

⁵ Al mes de juliol de 2022, al moment de redactar aquesta PGA.

A nivell de batxillerat els canvis sí que són molt significatius, i canvien la distribució horària i tipus de matèries. Concretament:

- La matèria comuna de CMC (ciències per al món contemporani) desapareix
- La tria de matèries comunes d'opció, que passen a dir-se matèries de modalitat obligada, canvia i l'alumnat, en alguns casos, podrà escollir-ne una fora de la seva modalitat
- Totes les matèries de modalitat o optatives passen a ser de 3h setmanals, enlloc de les 4h actuals.
- L'alumnat triarà, com a mínim (si es fan totes amb caràcter anual), 6 matèries diferents. És clar que amb més optativitat, caldria més plantilla als centres per donar-hi resposta, però no ha estat així, la plantilla dels centres s'ha mantingut igual.

Un càlcul senzill en el cas dels centres de dues línies de batxillerat, i que ofereix dues modalitats, denota que per oferir el mínim d'optativitat que el nou currículum contempla (2 matèries a cada franja) manquen almenys 12h de docència setmanal. Si a més es té en compte oferir 1h de laboratori a química i biologia, i desdoblar matèries amb més de 35 estudiants, les hores que falten augmenten almenys a 17.

Així doncs, amb la dotació de plantilla calculada des del Departament, es pot oferir molt poca optativitat dins aquestes 6 franges diferents. Aquest fet provoca, en el cas de l'INS Vilablareix, que en alguns casos l'alumnat només podrà escollir entre 2 opcions que li seran molt poc afins

- L'alumnat podrà triar matèries optatives que no tinguin res a veure amb la modalitat que cursi (la idea del Decret és aquesta, que l'alumnat pugui fer "tastets")
- Està previst que hi hagi matèries trimestrals, i que cada alumne pugui escollir canviar de matèria a cada trimestre. Actualment aquesta oferta no és obligatòria i a l'INS Vilablareix no es contempla, per la dificultat horària i de programació de les matèries que comporta

INICI I TRASLLAT AL NOU EDIFICI

Un dels objectius principals a l'inici d'aquest curs escolar era el començament a les noves instal·lacions.

La situació va ser complicada els primers mesos. Anem-la a descriure breument:

- El pati no estava acabat.
- No va arribar part del mobiliari, que ha anat arribant durant el curs.
- Vam començar al setembre sense llum donada d'alta, funcionàvem amb la llum d'obra (impossibilitat de l'ús de l'ascensor o del sistema de renovació d'aire, que més endavant, quan hem pogut usar, hem comprovat que no funciona correctament i caldrà fer-lo arreglar).
- Vam començar sense internet, Aquest fet dificultava la gestió d'algunes hores de docència i impossibilitava poder fer fotocòpies al centre. Aquest fet també impossibilitava les classes síncrones i les reunions telemàtiques.
- Els telèfons del centre no funcionen correctament, encara avui en dia, i a l'interior del centre hi ha moltes zones i despatxos sense cobertura.
- Vam començar sense la instal·lació del gas finalitzada i provada.
- El projecte de l'institut contempla aules de 52 m², més petites que als barracons, fet que obliga a l'alumnat a seure de 2 en 2 a l'ESO (on tenim ràtios fins a 31) i de 4 en 4 a batxillerat (on tenim ràtios fins a 34).

ESTRATÈGIA DIGITAL DE CENTRE: MENTORIA DIGITAL

Des del departament d'Educació a partir del mes de gener es van generar les figures dels mentors digitals. La idea és que són assessors temporals dels centres (el projecte té una durada prevista només fins a finals del curs vinent, ja que és una partida pressupostària de fons europeus) en temes de digitalització i informàtica dels instituts.

A la pràctica, enlloc d'esdevenir realment un nou recurs han esdevingut un element més de càrrega de feina als equips directius i claustres: se'ns obliga a redactar l'EDC (Estratègia Digital de Centre), a fer una FIC (Formació Interna de Centre) sense preveure si alguns centres ja coneixem alguns continguts inclosos en aquesta formació, i a elaborar més burocràcia: rebuda digital dels docents, avaluació o treball de la competència digital, enquesta de diagnosi entre tots els docents i alumnat...

D3: Conclusions (directrius per a l'elaboració d'aquesta PGA)

Observant els apartats anteriors, especialment l'avaluació d'indicadors, les propostes i el resum d'actuacions realitzades de la memòria del curs anterior, es proposen les **línies d'actuació** següents per al curs 22/23:

L1. Millora de resultats i atenció a la diversitat: Es pretenen millorar els aspectes detectats pel que fa a l'objectiu del Departament d'Educació "Millorar els resultats educatius", així com millorar el tractament a la diversitat per donar alhora resposta a l'objectiu "Prevenir l'abandonament prematur".

L2. Millora de la cohesió social i gestió de la convivència: Es pretén donar resposta a l'objectiu del Departament d'Educació "Millorar la cohesió social" a partir de la gestió dels recursos (i nou edifici) i les relacions entre membres de l'organigrama i la comunitat escolar, i amb l'entorn.

L3. Inici de programes d'innovació i adaptació al nou currículum: Iniciem la participació en alguns programes d'innovació, i volem treballar, amb tot el claustre, per donar resposta als nous currículums i altres canvis normatius que s'esdevinguin (avaluació, calendari o altres) tot seguint el PEC del centre.

Aquestes línies es concretaran en:

- La programació del curs concretada més endavant en aquest document, on s'especifiquen, entre d'altres: actuacions, aspectes organitzatius i concreció anual de diferents projectes i plans de centre.
- Les estratègies i activitats, amb les seves concrecions organitzatives i indicadors d'avaluació, que es concreten també en aquest document més endavant.

OBJECTIUS

El Departament d'Educació proposa 3 objectius o finalitats que són els objectius anuals que es proposen des de la PGA:

- O1.** Millorar els resultats educatius.
- O2.** Millorar la cohesió social (diversitat, entorn...).
- O3.** Prevenir l'abandonament prematur.

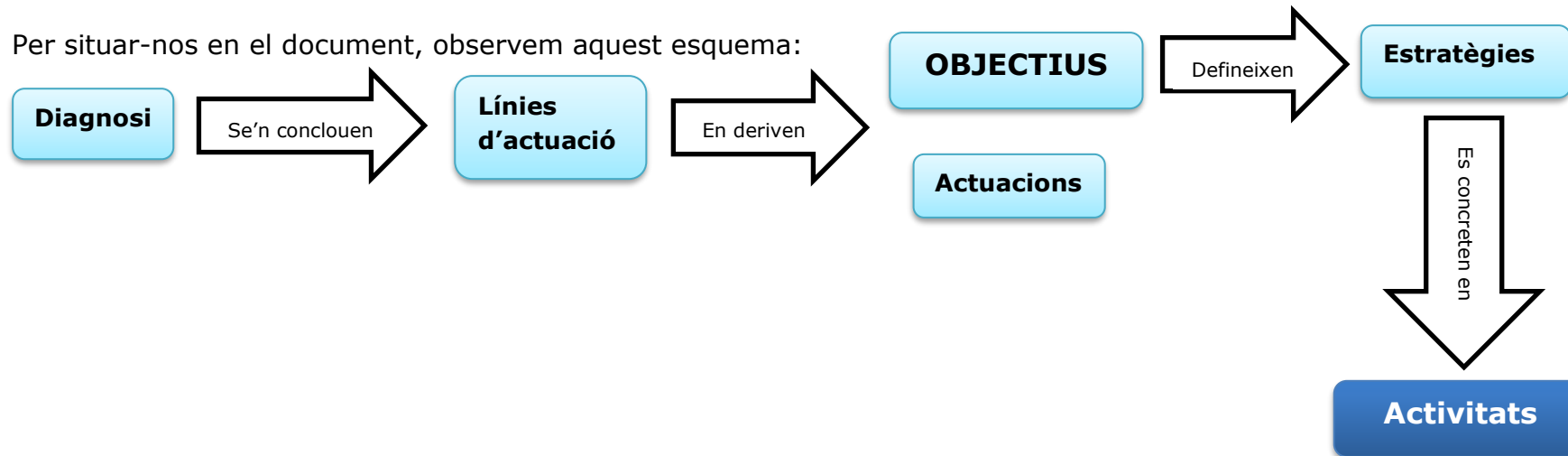
En la diagnosi prèvia, concretament a l'apartat D3, observem la vinculació explícita entre aquests tres objectius i les línies d'actuació d'aquesta PGA.

ESTRATÈGIES, ACTIVITATS I INDICADORS

Per tal d'assolir els objectius anteriors, definim, a més de les actuacions, unes línies estratègiques. Les que es proposen per al curs 22/23 són les que es mostren als quadres posteriors (un quadre per a cada objectiu).

Aquestes línies estratègiques, les concretarem amb activitats, que descriuran el funcionament general del centre durant el curs.

Per situar-nos en el document, observem aquest esquema:



A les pàgines posteriors trobem dos tipus de quadres:

- Els primers (pàgines 19 a 22) contenen, **per cada objectiu**, les estratègies i activitats proposades per a aquest curs, així com els noms dels indicadors de progrés (avaluen les estratègies) i de procés (avaluen les activitats) per a la seva avaluació, que es desenvoluparan i concretaran a l'apartat següent. A la pàgina 24 hi ha els valors dels indicadors de progrés.
- En el segon (pàgines 25 a 31) s'explica **la concreció d'aquestes activitats**, especificant-ne, de cadascuna, els recursos, responsables i temporització. A més, cada activitat està referenciada segons l'objectiu i estratègia amb què està vinculada.

Objectiu 1 Millorar els resultats educatius	
<p>Estratègia 1.1 Mantenir i/o modificar metodologies pedagògiques als departaments didàctics en funció dels resultats d'avaluacions externes d'ESO.</p>	<p>Indicador de progrés 1.1 Mantenir els resultats de totes les avaluacions externes en un percentatge de superació superior al 85%. <i>Valor de referència: 83'35% (Mitjana dels 3 darrers cursos 88'35±5%)⁶</i></p>
<p>Activitat 1.1.1 Treballar per la millora en l'assoliment de les competències dels àmbits lingüístic i social</p>	<p>Indicadors de procés 1.1.1 Grau d'aplicació (català): Potenciar l'interès per la literatura: introduir, paulatinament, una ruta literària a cada curs. Grau de qualitat (anglès): Promoure activitats per millorar l'spelling i altres problemes d'expressió escrita⁷, i promoure activitats orals espontànies (com a mínim una activitat oral per trimestre a tots els cursos). Grau d'impacte (anglès): Realitzar una segona formació interna de centre (ampliació) sobre programació i metodologies i sol·licitar un auxiliar de conversa. Grau d'aplicació (ciències socials): Incloure una pregunta de resposta llarga (mínim 100 paraules) a cada control de 1r i 2n d'ESO, una exposició oral de 5 minuts a 3r i 4t d'ESO i un treball de recerca de documentació a 3r i 4t d'ESO. Grau de qualitat (ciències socials): Treballar una lectura de text a cada tema a tots els cursos d'ESO. Grau d'impacte (Interdisciplinari - ciències): Crear un banc de recomanacions de lectura de literatura científica amb l'objectiu de fomentar la lectura científica de cares a propers cursos, amb coordinació amb els departaments lingüístics.</p>
<p>Activitat 1.1.2 Treballar, en l'àmbit de les ciències, per a la millora en l'assoliment de les competències</p>	<p>Indicadors de procés 1.1.2 Grau d'aplicació (ciències [naturals i experimentals⁸]): Fomentar l'autonomia dels estudiants de manera que almenys un 60% de l'alumnat realitzi les tasques demanades de forma autònoma i seguint les indicacions proposades. Grau de qualitat (ciències): Fer ús, com a mínim 1 vegada per trimestre, de recursos externs i activitats per a la contextualització de les matèries, ampliar el banc de recursos a <i>Classroom</i> i <i>Moodle</i> de manera que hi hagi un mínim de 2 materials per cada UD d'ESO i batxillerat, i realitzar almenys 1 activitat a cada curs aplicant l'aprenentatge basat en jocs. Grau d'impacte (ciències): Realitzar un mínim de 2 tasques de creació de material propi d'aprenentatge per part de l'alumnat amb eines digitals i analògiques.</p>

⁶ Resum d'històric de resultats a l'ANNEX 1.

⁷ A més, seguir fent un mínim de dos *writings* per trimestre (amb correcció per part dels alumnes) a tots els cursos i a 3r i 4rt d' ESO corregint-los amb els criteris de CB.

⁸ Ciències naturals = biologia i geologia, ciències experimentals = física i química.

Objectiu 1 Millorar els resultats educatius	
<p>Estratègia 1.2 Millorar els resultats de l'alumnat a partir de l'atenció a la diversitat.</p>	<p>Indicador de progrés 1.2 Assolir com a mínim un 60% d'èxit escolar⁹ en avaluació final entre l'alumnat dels grups singulars del centre: SIM i PS (projecte singular). <i>Valor de referència¹⁰: 40% en avaluació ordinària i 60% en avaluació extraordinària</i></p>
<p>Activitat 1.2.1 Adaptar l'oferta de recursos per a l'educació inclusiva als canvis normatius de currículum, a les noves instal·lacions i a les restriccions sanitàries que puguin quedar per la pandèmia.</p>	<p>Indicador de procés 1.2.1 Grau d'aplicació: Oferir almenys un grup singular d'atenció a la diversitat a cada nivell educatiu. Grau de qualitat: Organitzar els grups singulars del centre procurant mantenir el màxim d'hores possibles els grups estables¹¹. Grau d'impacte: Aconseguir que un 75% de l'alumnat dels grups singulars del centre (SIM i projecte singular) aprovi, almenys, 2 matèries instrumentals a les avaluacions finals.</p>
<p>Estratègia 1.3 Participar en programes d'innovació</p>	<p>Indicador de progrés 1.3 Participar en almenys 1 programa d'innovació, amb el vistiplau del claustre del centre. <i>Valor de referència¹²: 1</i></p>
<p>Activitat 1.3.1 Iniciar al centre la participació en programes d'innovació reconeguts des del Departament d'Educació</p>	<p>Indicador de procés 1.3.1 Grau d'aplicació: Rebre, per primer any, estudiants de pràctiques del MUFPS (<i>Màster Universitari de Formació del Professorat d'educació secundària obligatòria i batxillerat, Formació professional i Ensenyament d'idiomes</i>). Grau de qualitat: Participar en una formació inicial associada al programa Erasmus +. Grau d'impacte: Realitzar, almenys entre el professorat, mobilitat associades al programa Erasmus +.</p>

⁹ Considerarem èxit escolar, en aquests grups, qualsevol dels supòsits:

- 1r o 2n d'ESO: Superació del curs amb <3 matèries pendents (o amb els requisits de superació que es dictin en situació de pandèmia)
- 3r d'ESO: Superació del curs <3 matèries pendents o superació de les proves d'accés a CFGM
- 4t d'ESO: superació de les proves d'accés a CFGM o superació de totes les proves de CB o obtenció del graduat a 4t d'ESO

¹⁰ Recordem que fins al curs 20/21 hi havia avaluacions finals diferenciades (ordinària i extraordinària) però al curs 21/22, a meitat del curs, el Departament va comunicar als centres que passava a haver-hi una única avaluació final.

¹¹ Tot i que les restriccions sanitàries s'han relaxat, es procurarà que es barregin alumnes de diferents grups estables només en situacions molt concretes com poden ser: grups poc nombrosos que es poden encabir en una mateixa aula amb separació física entre ells o matèries que es desenvolupin a l'aire lliure.

¹² És el primer any de l'indicador, no tenim històric de valors per prendre'ls com a referència.

Objectiu 2 Millorar la cohesió social	
<p>Estratègia 2.1 Organitzar col·laboracions i/o actes amb la comunitat i entorn escolars aprofitant les noves instal·lacions de l'institut.</p>	<p>Indicador de progrés 2.1 Organitzar almenys 3 actes amb la comunitat educativa. <i>Valor de referència: 3 (almenys 2 graduacions [2n BAT i 4t ESO] i una diada amb l'alumnat de 1r i 2n d'ESO)</i></p>
<p>Activitat 2.1.1 Col·laboració del centre amb l'entorn i adaptació a les noves instal·lacions</p>	<p>Indicador de procés 2.1.1 Grau d'aplicació: Organitzar almenys 1 acte o jornada de centre aprofitant-ne les noves instal·lacions (espais polivalents, pati...) Grau de qualitat (matemàtiques): Organitzar les proves Cangur a les instal·lacions del centre¹³ i organitzar una sortida matemàtica en algun dels nivells educatius del centre. Grau d'impacte (ciències): Implicar a la comunitat educativa en la Setmana de la ciència de manera que l'alumnat de cada nivell participi com a mínim en una activitat, i que almenys 4 departaments diferents als de ciències participin en les activitats.</p>
<p>Estratègia 2.2 Adaptar la gestió de centre per afavorir la millora de la cohesió social i la bona convivència.</p>	<p>Indicador de progrés 2.2 Mantenir o disminuir els % d'alumnat amb sancions, que consten a l'històric de centre (ANNEX 2). <i>Valor de referència (Mitjana dels 3 cursos anteriors a la pandèmia¹⁴):</i></p> <ul style="list-style-type: none"> • Exclusions de <3 dies: 11'946% • Exclusions de >3 dies: 1'476% • Percentatge d'expedients: 0'343%
<p>Activitat 2.2.1 Gestió, al nou centre, de la bona convivència i d'aspectes mediambientals.</p>	<p>Indicador de procés 2.2.1 Grau d'aplicació (mediació): Donar continuïtat al grup d'alumnes mediadors establint un relleu entre els alumnes de 3r i 4t. Grau d'aplicació (orientació): deixar registre escrit (digital, no en paper) de tots els casos tractats durant el curs¹⁵ per facilitar-ne el seguiment en cursos posteriors. Grau de qualitat (mediació): Garantir que tots els alumnes del grup de mediació participen activament, com a mínim, en una acció de mediació entre iguals. Grau d'impacte (ciències): Lliurar un 75% de les activitats de forma telemàtica per reduir l'ús de paper i tinta.</p>

¹³ Al curs passat s'hi van fer per primera vegada, per l'alumnat d'ESO.

¹⁴ Per veure l'evolució, es prenen les dades en situació de normalitat, és a dir, sense pandèmia, ja que sinó la comparativa podria esdevenir inconsistent.

¹⁵ Només hi tindrà accés l'orientador/a o aquells altres professionals que siguin necessaris, preservant la privacitat de tots els casos.

Objectiu 3 Prevenir l'abandonament prematur	
<p>Estratègia 3.1 Gestionar l'oferta curricular interna de centre, i el tractament a la diversitat, adaptant-los als nous currículums i a les noves instal·lacions del centre.</p>	<p>Indicador de progrés 3.1 Mantenir un abandonament prematur inferior al 10% a batxillerat, nul a 1r i 2n d'ESO i inferior al 5% a 3r i 4t d'ESO. <i>Valor de referència: 0% a 1r i 2n, 2'30% a 3r i 4t (3'07% a 4t) i 1'93% a batxillerat (3'68% a 1r)¹⁶</i></p>
<p>Activitat 3.1.1 Adaptar l'oferta de currículum diversificat als canvis normatius de currículum, donant resposta alhora a l'educació inclusiva i a les restriccions sanitàries que puguin quedar per la pandèmia.</p>	<p>Indicador de procés 3.1.1 Grau d'aplicació: Modificar l'oferta d'optatives a 1r i 3r d'ESO, i l'oferta de matèries de currículum diversificat a batxillerat, per donar resposta als nous currículums. Grau de qualitat: Organitzar el currículum diversificat (optatives d'ESO i matèries de modalitat o optatives de batxillerat) procurant mantenir el màxim d'hores possibles els grups estables¹⁷. Grau d'impacte: Aconseguir un abandonament prematur inferior al 10% entre l'alumnat atès en grups singulars (SIM i Projecte singular).</p>

OBSERVACIÓ: Tot i que l'objectiu 3 fa referència explícita només a l'abandonament prematur, l'estratègia 3.1 i activitat 3.1.1 també estan enfocades a aconseguir un absentisme escolar nul, o gairebé nul.

¹⁶ Se'n pot consultar el càlcul a l'ANNEX 3. En el cas de batxillerat, hi ha alguns estudiants que tot i decidir a mig curs que no continuarien amb els mateixos estudis, s'han quedat al centre per decisió de la família per no quedar-se a casa sense fer res, per tant no són abandonaments reals però intentaran canviar d'estudis al curs vinent.

¹⁷ Tot i que les restriccions sanitàries s'han relaxat, es procurarà que es barregin alumnes de diferents grups estables només en situacions molt concretes com poden ser: grups poc nombrosos que es poden encabir en una mateixa aula amb separació física entre ells o matèries que es desenvolupin a l'aire lliure.

VALORS DELS INDICADORS DE PROGRÉS

Enguany, seguint les directrius d'avaluació de memòries que es segueixen des d'inspecció (amb qui compartim les estratègies, activitats i indicadors de progrés de la PGA, de manera compartida amb l'EAP), per avaluar els indicadors de progrés seguirem la nomenclatura següent:

V_i = VALOR INICIAL = Valor del qual es parteix al centre

V_o = VALOR OBJECTIU = Valor al que es vol arribar al finalitzar el període de direcció

V_r = VALOR DE REFERÈNCIA (per exemple: mitjana d'algun indicador de Catalunya)

V_f = VALOR FINAL = valor en acabar el curs en qüestió (Aquest només a la memòria, no a la PGA)

A la taula de la pàgina següent en resumim els valors:

Indicador de progrés	V _i (valor curs anterior) ¹⁸	V _o	V _r
1.1 Mantenir els resultats de totes les avaluacions externes en un percentatge de superació superior al 85%.	<i>Dades no públiques</i>	85% (valor mínim esperat)	<i>Dades no públiques</i>
1.2 Assolir com a mínim un 60% d'èxit escolar ¹⁹ en avaluació final entre l'alumnat dels grups singulars del centre: SIM i projecte singular.	<i>Dades no públiques</i>	60%	<i>Dades no públiques</i>
1.3 Participar en almenys 1 programa d'innovació, amb el vistiplau del claustre del centre.	1	2 ²⁰	1
2.1 Organitzar almenys 3 actes amb la comunitat educativa.	2	3	3
2.2 Mantenir o disminuir els % d'alumnat amb sancions, que consten a l'històric de centre (ANNEX 2).	<i>Dades no públiques</i>		
3.1 Mantenir un abandonament prematur inferior al 10% a batxillerat, nul a 1r i 2n d'ESO i inferior al 5% a 3r i 4t d'ESO. (Se'n poden consultar dades a l'ANNEX 3)	<i>Dades no públiques</i>		

¹⁸ Se'n poden consultar les dades a la memòria 21/22

¹⁹ Ja s'ha definit anteriorment en aquesta mateixa PGA

²⁰ Aquest curs 22/23 proposem participar a dos programes d'innovació: ser centre formador del MUFPS i iniciar l'Erasmus +.

CONCRECIÓ ORGANITZATIVES I INDICADORS (D'AVALUACIÓ) DE PROCÉS: Organització d'aquestes activitats al curs actual

OBJECTIU: 1. MILLORAR ELS RESULTATS EDUCATIUS.		
ESTRATÈGIA: 1.1	INDICADOR D'AVALUACIÓ DEL PROGRÉS 1.1	
ACTIVITAT: 1.1.1 Treballar per la millora en l'assoliment de les competències dels àmbits lingüístic i social		
Objectiu de l'activitat: Mantenir els bons resultats globals en les avaluacions externes sobre l'assoliment de les competències bàsiques, i treballar per mantenir un bon assoliment de les competències d'àmbit social no incloses en aquestes avaluacions externes.		
Metodologia i actuacions:		
<ul style="list-style-type: none"> • A català, es vol potenciar l'interès per la lectura. • A la matèria d'anglès, apart de mantenir un nombre elevat de <i>writings</i>, corregits segons els criteris de les proves de CB a 3r i 4t d'ESO, també es volen millorar l'expressió escrita [treballant l'<i>spelling</i>] i oral [amb activitats esporàdiques o preparades], i fer una segona formació del professorat per programar el treball de les tipologies textual. • A la matèria de ciències socials es vol impulsar l'expressió escrita i oral, i la capacitat de recerca de documentació. • A ciències es vol promoure la lectura de literatura científica. 		
RESPONSABLE: Departaments implicats	Temporització: Al llarg del curs	Recursos: <ul style="list-style-type: none"> • Humans: Docents dels departament implicats • Materials: Llibres o altres materials didàctics
AVALUACIÓ DEL PROCÉS (INDICADORS DE PROCÉS): Grau d'aplicació (català): Potenciar l'interès per la literatura: introduir, paulatinament, una ruta literària a cada curs. (<i>Instrument: actes de les reunions del departament de català</i>) Grau de qualitat (anglès): Promoure activitats per millorar l' <i>spelling</i> i altres problemes d'expressió escrita ²¹ , i promoure activitats orals espontànies (com a mínim una activitat oral per trimestre a tots els cursos). (<i>Instrument: actes de les reunions del departament d'idiomes</i>) Grau d'impacte (anglès): Realitzar una segona formació interna de centre (ampliació) sobre programació i metodologies i sol·licitar un auxiliar de conversa. (<i>Instrument: actes de les reunions del departament d'idiomes</i>) Grau d'aplicació (ciències socials): Incloure una pregunta de resposta llarga (mínim 100 paraules) a cada control de 1r i 2n d'ESO, una exposició oral de 5 minuts a 3r i 4t d'ESO i un treball de recerca de documentació a 3r i 4t d'ESO. (<i>Instrument: actes de les reunions del departament de socials</i>) Grau de qualitat (ciències socials): Treballar una lectura de text a cada tema a tots els cursos d'ESO. (<i>Instrument: actes de les reunions del departament de socials</i>) Grau d'impacte (Interdisciplinari - ciències): Crear un banc de recomanacions de lectura de literatura científica amb l'objectiu de fomentar la lectura científica de cares a propers cursos, amb coordinació amb els departaments lingüístics. (<i>Instrument: actes de les reunions dels departament implicats</i>)		

²¹ A més, seguir fent un mínim de dos *writings* per trimestre (amb correcció per part dels alumnes) a tots els cursos i a 3r i 4rt d' ESO corregint-los amb els criteris de CB.

OBJECTIU: 1. MILLORAR ELS RESULTATS EDUCATIUS.		
ESTRATÈGIA: 1.1	INDICADOR D'AVUACIÓ DEL PROGRÉS 1.1	
ACTIVITAT: 1.1.2 Treballar, en l'àmbit de les ciències, per a la millora en l'assoliment de les competències		
Objectiu de l'activitat: Treballar de manera coordinada des de les matèries de l'àmbit de ciències per donar resposta a l'assoliment de les competències, i introduir-hi metodologies d'innovació pedagògica.		
Metodologia i actuacions:		
<ul style="list-style-type: none"> • A les matèries de ciències es vol: fomentar l'autonomia dels estudiants en el seu procés d'aprenentatge, intentant que un 75% de l'alumnat realitzi tasques de forma autònoma seguint indicacions, aplicar estratègies d'innovació pedagògica com l'aprenentatge basat en jocs i contextualitzar l'ensenyament amb recursos externs. • A tots dos departament didàctics també es vol potenciar les plataformes digitals (<i>Classroom</i> i <i>Moodle</i>) i treballar la creació de materials propis d'aprenentatge per part de l'alumnat amb eines digitals i analògiques. 		
RESPONSABLE: Caps de departament de ciències experimentals i de ciències naturals	Temporització: Al llarg del curs	Recursos: <ul style="list-style-type: none"> • Humans: Docents dels departament implicats • Materials: Materials, didàctics o altres, usats (especialment en format digital)
AVALUACIÓ DEL PROCÉS (INDICADORS DE PROCÉS): Grau d'aplicació (ciències): Fomentar l'autonomia dels estudiants de manera que almenys un 60% de l'alumnat realitzi les tasques demanades de forma autònoma i seguint les indicacions proposades. (<i>Instrument: actes de les reunions dels departaments implicats</i>) Grau de qualitat (ciències): Fer ús, com a mínim 1 vegada per trimestre, de recursos externs i activitats per a la contextualització de les matèries, ampliar el banc de recursos a <i>Classroom</i> i <i>Moodle</i> de manera que hi hagi un mínim de 2 materials per cada UD d'ESO i batxillerat, i realitzar almenys 1 activitat a cada curs aplicant l'aprenentatge basat en jocs. (<i>Instrument: actes de les reunions del departament, i materials/activitats creats</i>) Grau d'impacte (ciències): Realitzar un mínim de 2 tasques de creació de material propi d'aprenentatge per part de l'alumnat amb eines digitals i analògiques. (<i>Instrument: actes de les reunions del departament, i materials/activitats creats</i>)		

OBJECTIU: 1. MILLORAR ELS RESULTATS EDUCATIUS.		
ESTRATÈGIA: 1.2	INDICADOR D'AVALUACIÓ DEL PROGRÉS 1.2	
ACTIVITAT: 1.2.1 Adaptar l'oferta de recursos per a l'educació inclusiva als canvis normatius de currículum, a les noves instal·lacions i a les restriccions sanitàries que puguin quedar per la pandèmia.		
Objectiu de l'activitat: Vetllar per una bona atenció individualitzada de l'alumnat tractat des dels grups singulars del, per millorar-ne els resultats educatius i la inclusió al centre.		
Metodologia i actuacions:		
<ul style="list-style-type: none"> • Aprofitant la dotació en plantilla del departament d'orientació del centre es destinaran 26h de docència setmanal (10h a 1r d'ESO, 8h a 2n d'ESO i 8h a 3r d'ESO, atenent en tots els casos alumnat d'un sol grup estable cada hora de docència o de dos grups però amb distància física entre els diferents grups bombolla) per atendre els grups singular SIM. En tots els casos l'alumnat deixarà de fer matèries senceres i no cursarà cap assignatura de manera parcial. • A 4t d'ESO es desdoblarà el grup d'itinerari mixt/altres vies (no enfocat a batxillerat) a totes les hores d'instrumentals. • A 4t d'ESO es recupera el grup PS, atès per professorat especialitzat (perfil DIV reconegut a ATRI). 		
RESPONSABLE: Orientadors/es del centre, cap d'estudis i coordinadora de diversitat.	Temporització: <ul style="list-style-type: none"> • Horari i disseny de l'oferta d'atenció a la diversitat en grups estables: Juliol 2022 • Atenció i avaluació de l'alumnat: Tot el curs 	Recursos: <ul style="list-style-type: none"> • Humans: EDO de diversitat i departament d'orientació • Material acadèmic adaptat i instal·lacions usats per al tractament a la diversitat
AVALUACIÓ DEL PROCÉS (INDICADORS DE PROCÉS):		
Grau d'aplicació: Oferir almenys un grup singular d'atenció a la diversitat a cada nivell educatiu. (<i>Instrument: horaris i llistes del centre per al curs 22/23</i>)		
Grau de qualitat: Organitzar els grups singulars del centre procurant mantenir el màxim d'hores possibles els grups estables. (<i>Instrument: horaris del centre per al curs 22/23</i>)		
Grau d'impacte: Aconseguir que un 75% de l'alumnat dels grups singulars del centre (SIM i projecte singular) aprovi, almenys, 2 matèries instrumentals a les avaluacions finals. (<i>Instrument: actes d'avaluació finals del juny 2023, i resums corresponents elaborats per les orientadores del centre</i>)		

OBJECTIU: 1. MILLORAR ELS RESULTATS EDUCATIUS.		
ESTRATÈGIA: 1.3	INDICADOR D'AVALUACIÓ DEL PROGRÉS 1.3	
ACTIVITAT: 1.3.1 Iniciar al centre la participació en programes d'innovació reconeguts des del Departament d'Educació		
Objectiu de l'activitat: Participar, previ acord del claustre, en programes d'innovació pedagògica.		
Metodologia i actuacions:		
<ul style="list-style-type: none"> Es pretén començar a rebre estudiants del MUFPS per fer les pràctiques al nostre institut, tutoritzats per membres voluntaris del claustre. Des de la comissió de professorat voluntari corresponent, es vol iniciar la participació al programa Erasmus + com a centre col·laborador del CRP del Gironès, realitzant una formació inicial i algunes mobilitats. 		
RESPONSABLE: Professorat voluntari per ser tutor de pràctiques i professorat voluntari per coordinar i impulsar el programa Erasmus +.	Temporització: <ul style="list-style-type: none"> Pràctiques: al llarg del curs Formació Erasmus: 1r i 2n trimestres Mobilitats Erasmus: al llarg del curs 	Recursos: <ul style="list-style-type: none"> Humans: Professorat implicat Materials: dotació econòmica per al desenvolupament del programa Erasmus +
AVALUACIÓ DEL PROCÉS (INDICADORS DE PROCÉS): Grau d'aplicació: Rebre, per primer any, estudiants de pràctiques del MUFPS (<i>Màster Universitari de Formació del Professorat d'educació secundària obligatòria i batxillerat, Formació professional i Ensenyament d'idiomes</i>). (<i>Instrument: Documents d'avaluació i seguiment dels estudiants de pràctiques</i>) Grau de qualitat: Participar en una formació inicial associada al programa Erasmus +. (<i>Instrument: Formació realitzada</i>) Grau d'impacte: Realitzar, almenys entre el professorat, mobilitat associades al programa Erasmus +. (<i>Instrument: Mobilitats realitzades</i>)		

OBJECTIU: 2. MILLORAR LA COHESIÓ SOCIAL.		
ESTRATÈGIA: 2.1	INDICADOR D'AVALUACIÓ DEL PROGRÉS 2.1	
ACTIVITAT: 2.1.1 Col·laboració del centre amb l'entorn i adaptació a les noves instal·lacions		
Objectiu de l'activitat: Mantenir la bona cohesió social i relacions amb l'entorn, i organitzar actes al nou centre.		
Metodologia i actuacions:		
<ul style="list-style-type: none"> • Volem organitzar alguns del actes aprofitant les instal·lacions del nou centre: actes per nivells, jornades esportives, proves Cangur... • Es proposa organitzar la Setmana de la ciència, amb activitats a tots els nivells educatius, de manera transversal amb col·laboració amb diversos departaments didàctics. 		
RESPONSABLE: Coordinadors d'activitats, consell de direcció i departaments de ciències	Temporització: Al llarg del curs, i durant la Setmana de la Ciència	Recursos: <ul style="list-style-type: none"> • Humans: Professorat implicat • Instal·lacions del nou edifici: gimnàs, espais polivalents, pati...
AVALUACIÓ DEL PROCÉS (INDICADORS DE PROCÉS): Grau d'aplicació: Organitzar almenys 1 acte o jornada de centre aprofitant-ne les noves instal·lacions (espais polivalents, pati...). (<i>Instrument: actes realitzats, que constaran a la MA</i>). Grau de qualitat (matemàtiques): Organitzar les proves Cangur a les instal·lacions del centre i organitzar una sortida matemàtica en algun dels nivells educatius del centre. (<i>Instrument: actes de les reunions del departament de matemàtiques, i jornada Cangur realitzada</i>) Grau d'impacte (ciències): Implicar a la comunitat educativa en la Setmana de la ciència de manera que l'alumnat de cada nivell participi com a mínim en una activitat, i que almenys 4 departaments diferents als de ciències participin en les activitats. (<i>Instrument: actes de les reunions dels departaments de ciències</i>)		

OBJECTIU: 2. MILLORAR LA COHESIÓ SOCIAL.		
ESTRATÈGIA: 2.2	INDICADOR D'AVALUACIÓ DEL PROGRÉS 2.2	
ACTIVITAT: 2.2.1 Gestió, al nou centre, de la bona convivència i d'aspectes mediambientals		
Objectiu de l'activitat: Adaptar el projecte de convivència a les noves instal·lacions de l'institut, fomentant alhora valors com el respecte i cura del medi ambient i del planeta.		
Metodologia i actuacions:		
<ul style="list-style-type: none"> • Es pretén mantenir el bon treball dels grups de mediació d'alumnat que es va reprendre al curs passat. • Cal tenir un registre digital, i restringit al departament d'orientació per privacitat de dades, de seguiment d'alumnat NESE. • Es prendran iniciatives ecològiques d'estalvi de paper (digitalització del departament d'orientació, tasques lliurades a les matèries de ciències de forma telemàtica...). 		
RESPONSABLES:	Temporització:	Recursos:
<ul style="list-style-type: none"> • Mediació: responsable mediació • Digitalització orientació: orientadores • Activitats ciències: departaments de ciències 	<ul style="list-style-type: none"> • Al llarg del curs 	<ul style="list-style-type: none"> • Humans: professorat responsable i alumnat dels grups de mediadors • Material divers (mediació, activitats ciències...)
AVALUACIÓ DEL PROCÉS (INDICADORS DE PROCÉS):		
Grau d'aplicació (mediació): Donar continuïtat al grup d'alumnes mediadors establint un relleu entre els alumnes de 3r i 4t. (Instrument: Registre, per part del professor responsable, dels grups de mediadors creats i de les mediacions realitzades).		
Grau d'aplicació (orientació): deixar registre escrit (digital, no en paper) de tots els casos tractats durant el curs per facilitar-ne el seguiment en cursos posteriors (Instrument: Registre digital del departament d'orientació).		
Grau de qualitat (mediació): Garantir que tots els alumnes del grup de mediació participen activament, com a mínim, en una acció de mediació entre iguals (Instrument: Registre, per part del professor responsable, dels grups de mediadors creats i de les mediacions realitzades).		
Grau d'impacte (ciències): Lliurar un 75% de les activitats de forma telemàtica per reduir l'ús de paper i tinta (Instrument: Actes de les reunions dels departaments de ciències).		

OBJECTIU: 3. PREVENIR L'ABANDONAMENT PREMATUR.		
ESTRATÈGIA: 3.1	INDICADOR D'AVUACIÓ DEL PROGRÉS 3.1	
ACTIVITAT: 3.1.1 Adaptar l'oferta de currículum diversificat als canvis normatius de currículum, donant resposta alhora a l'educació inclusiva i a les restriccions sanitàries que puguin quedar per la pandèmia.		
Objectiu de l'activitat: Optimitzar els recursos de què disposa el centre, i les noves instal·lacions, per fomentar el tractament individualitzat i la motivació de tot l'alumnat, especialment de l'alumnat NESE.		
Metodologia i actuacions:		
<ul style="list-style-type: none"> • Des de la seva creació, un dels trets d'identitat del centre és que es dissenya una oferta d'optatives diversificada a cada curs d'ESO. Enguany, s'ha procurat mantenir l'oferta d'optatives en grups estables el màxim possible. • Es procura optimitzar els recursos (plantilla i instal·lacions) de què disposem per atendre de manera individualitzada la diversitat existent a cada nivell educatiu. • Enguany, a més, ens hem d'adaptar als canvis derivats de l'inici de nous currículums als cursos imparells. • L'horari del centre s'ha organitzat de manera l'alumnat del centre estigui en grups estables durant tota la jornada, o compartint espais en grups molt reduïts separats físicament a l'aula. 		
RESPONSABLE: Equip directiu, departament d'orientació i EDO de diversitat.	Temporització: Al llarg del curs	Recursos: <ul style="list-style-type: none"> • Humans: Professorat involucrat • Instal·lacions, aules del nou centre i materials per a desenvolupar les optatives
AVALUACIÓ DEL PROCÉS (INDICADORS DE PROCÉS):		
Grau d'aplicació: Modificar l'oferta d'optatives a 1r i 3r d'ESO, i l'oferta de matèries de currículum diversificat a batxillerat, per donar resposta als nous currículums. (Horaris del curs 22/23).		
Grau de qualitat: Organitzar el currículum diversificat (optatives d'ESO i matèries de modalitat o optatives de batxillerat) procurant mantenir el màxim d'hores possibles els grups estables. (Horaris del curs 22/23).		
Grau d'impacte: Aconseguir un abandonament prematur inferior al 10% entre l'alumnat atès en grups singulars (SIM i Projecte singular). (Instrument: registre [a Administració] d'altres i baixes del centre).		

ORGANITZACIÓ DEL CURS 22/23

1. ACTUACIONS PROGRAMADES PER AL CURS

Seguint la diagnosi prèvia, i partint de l'avaluació del curs passat a la memòria corresponent, aquest curs es proposen realitzar, a més de les activitats proposades anteriorment (en els apartats D2 i D3 de la diagnosi, i en els indicadors), les actuacions següents:

1.1 ACTUACIONS GENERALS²²

- No programar, al calendari, dates límits d'introducció de notes en cap de setmana o festius. Hi ha una part significativa del claustre que requereix assistència de la secretaria del centre cada vegada que cal entrar notes, i per tant s'ha de fer en horari lectiu.
- Revisar, com cada curs, a les reunions de departaments, les estratègies pedagògiques iniciades en cursos anteriors, orientades a la millora de resultats.
- Mantenir l'oferta dels exàmens de *Cambridge* al centre, procurant augmentar-ne la participació²³. En cas que no hi hagi una participació més significativa, caldrà valorar si ho mantenim per cursos posteriors.
- Modificar el funcionament de la comissió verda de manera que sigui una comissió de treball entre iguals, sense una persona responsable.
- Adaptar-nos als canvis curriculars als cursos imparells i preparar, per al curs 23/24, els canvis als cursos parells.
- Adaptar-nos als canvis de calendari: avançament de l'inici de curs, no proves extraordinàries a ESO i proves extraordinàries de 1r de batxillerat al juny enlloc del setembre.
- Adaptar-nos als canvis normatius en l'avaluació que puguin esdevenir-se de l'aplicació dels nous currículums (tractament diferent de les competències, sense dimensions, i possible tractament diferent de les competències transversals d'àmbit).
- Mantenir el disseny de la matèria *Serveis a la Comunitat* (s'ofereix per 5è any) del curs passat, adaptant-la a la nova realitat demogràfica (6 grups). Recordem quela seva avaluació fins ara s'incloïa a la competència transversal d'àmbit personal i social, així com en la qualificació d'altres matèries de 4t d'ESO si l'EDO així ho veia convenient.

²² Deriven, entre d'altres fonts, de les propostes de la memòria del curs passat, d'acords de claustre i/o consell de direcció, o de propostes que els diferents departaments didàctics han fet arribar a l'equip directiu.

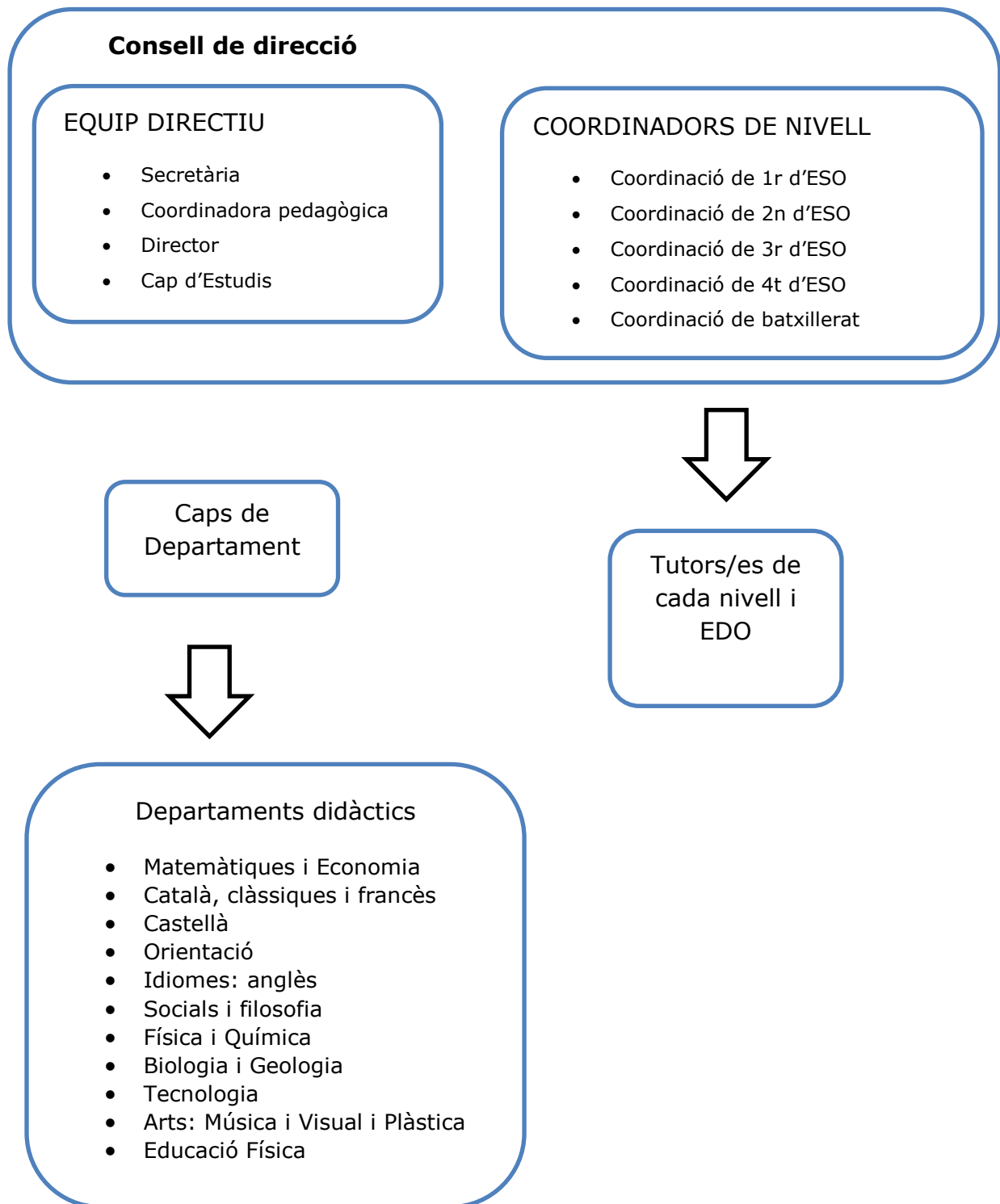
²³ Ja s'ha proposat i aprovat al Consell Escolar del centre, amb data 12/07/2022 (amb l'aprovació de la memòria)

1.2 ACTUACIONS PER DONAR RESPOSTA A LA PANDÈMIA DE LA COVID-19

- Adaptar el curs, novament, a les restriccions que dicti el PROCICAT per la pandèmia. D'entrada, les úniques que es preveuen mantenir són:
 - Grups bombolla sempre que es pugui. Quan no sigui possible, es procurarà mantenir el distanciament social si l'activitat docent és a l'interior.
Aquesta restricció afecta bàsicament les matèries del currículum diversificat (optatives, optatives específiques de 4t d'ESO, matèries de modalitat...).
 - Ús de mascaret al transport.
- Reorganitzar el tractament a la diversitat²⁴. Concretament hi haurà:
 - Desdoblament de les matèries instrumentals a 1r, 2n i 3r d'ESO en substitució dels antics grups de reforç.
 - 1 grup classe de suport a 4t d'ESO (itinerari mixt, no enfocat a batxillerat).
 - Grups singulars respectant grups bombolla: 6 grups SIM diferents (2 a 1r, 2 a 2n i 2 a 3r d'ESO) i el grup PS.
- Incrementar en una línia el 4t d'ESO per reduir ràtios (com que tenim ràtios de 32 o 33 alumnes per classe, de 5 grups en farem 6, tal i com ja es va fer al curs passat amb aquest nivell que estava a 3r d'ESO). En aquest nivell no hi ha desdoblament de matèries instrumentals, ja que la dotació de plantilla no ho permet.
- Mantenir la nova organització del TdS iniciada fa dos cursos.

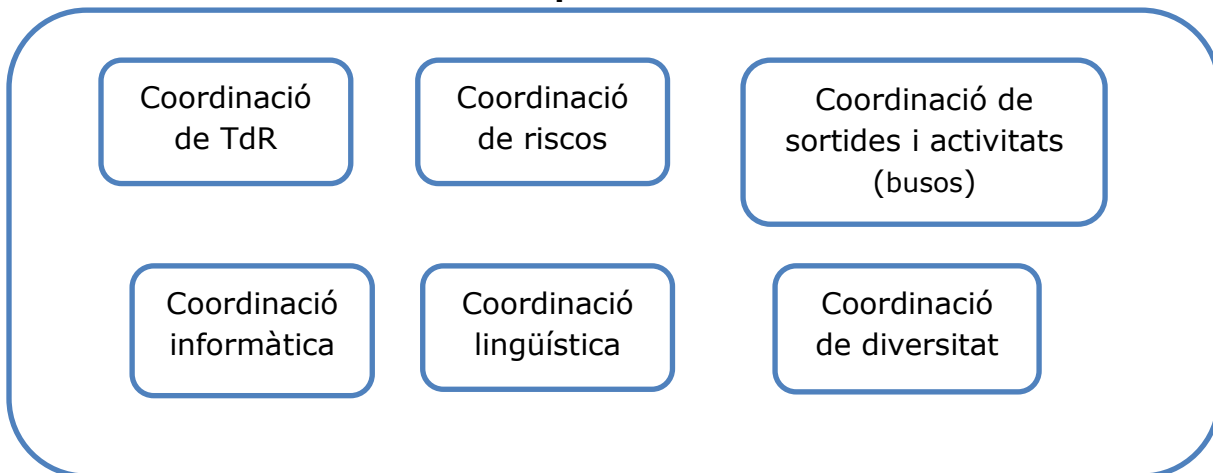
²⁴ Enguany no disposem de cap plaça UEC

2. ORGANIGRAMA D'ÒRGANS DE GOVERN I FUNCIONS DE CADASCUN

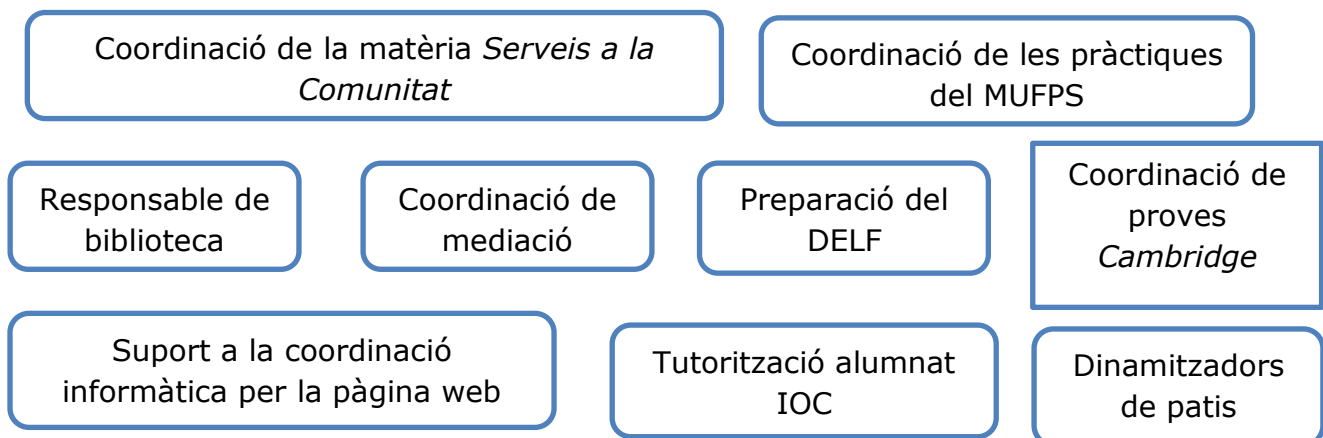


Pel que fa a les **reunions i agrupacions de departament**, el professorat d'orientació podran assistir a les d'instrumentals per coordinar-s'hi pels grups SIM, i la professora de francès podrà fer reunió amb el departament de català o d'idiomes.

Altres coordinacions permanents²⁵



Càrrecs per a la gestió de projectes programats per al curs 22/23



És important remarcar que totes les hores de reducció assignades a càrrecs de gestió formen part del paquet d'hores que s'anomenen "d'activitats complementàries no sotmeses a l'horari fix". Tot i això, si la dotació de plantilla ho permet se'ls assigna alguna hora lectiva.

Comissions de treball



²⁵ Enguany la coordinació lingüística inclou, apart de la correcció de documents, la participació a les revistes locals. Pot col·laborar-hi, també, la professora de l'optativa de revista.

FUNCIONS DE CADA CÀRREC DE L'ORGANIGRAMA

Les funcions dels membres del consell de direcció, dels tutors/es i de les coordinacions permanents es poden consultar a les NOFC del centre.

Les funcions dels càrrecs ja creats en cursos anteriors es poden consultar a les PGA corresponents.

Pel que fa als nous càrrecs:

Coordinació de les pràctiques del MUFPS: s'ocupa

- De ser en nexa entre el Departament i l'institut pel que fa a tota la burocràcia que calgui.
- D'atendre les peticions d'estudiants del màster i assignar-los un tutor/a del claustre, sempre que sigui possible.
- De ser el nexa entre l'institut i les universitats participants.

Per primer curs introduïm a l'organigrama **comissions de treball**, que es concreten en grups de professorat voluntari per assumir i tirar endavant projectes del centre, en el seu horari no fix. Enguany n'hi ha dues:

- La comissió verda, que ja existia però tenia una responsable que enguany pot passar a ser una membre més de la comissió.
- El grup d'Erasmus + que són els responsables d'engegar el projecte al centre (aquest projecte ja s'ha explicat anteriorment en aquesta mateixa PGA), ja que així ho van manifestar de manera voluntària. Al curs passat hi havia una responsable d'esbrinar-ne el funcionament i normativa que esdevindrà el nexa entre l'institut i el CRP²⁶ del Gironès, ja que ens hem adherit a un programa Erasmus com a centre col·laborador del CRP.

²⁶ Centre de Recursos Pedagògics

3. CALENDARI I HORARIS

3.1 HORARI

L'estructura horària de les **classes i reunions** de l'institut de Vilablareix per al curs 22/23, és la següent:

Curs 2022/2023	Dilluns	Dimarts	Dimecres	Dijous	Divendres
8:15 a 9:15	Classe	Classe	Classe	Classe	Classe
9:15 a 10:15	Classe	Classe	Classe	Classe	Classe
10:15 a 11:15	Classe	Classe	Classe	Classe	Classe
11:15 a 11:45	Pati				
11:45 a 12:45	Classe	Classe	Classe	Classe	Classe
12:45 a 13:45	Classe	Classe	Classe	Classe	Classe
13:45 a 14:45	Classe	Classe	Classe	Classe	Classe
14:45 a 15:45	Dinar				
16:00 a 17:00		Reunió		Avaluacions i clautres	
17:00 a 18:00		Reunió			

L'horari de classes per a l'alumnat inclou:

- La franja de tutories:
 - 1r, 2n i 3r d'ESO els dimecres, preferiblement a les darreres hores
 - 4t d'ESO els dimarts
 - Batxillerats els dijous
- L'atenció als grup singulars SIM i PS a cada nivell on n'hi ha. La concreció s'explica més endavant en aquesta mateixa PGA.

Pel que fa a les tardes²⁷, l'atenció a l'alumnat se centra en:

- les exposicions orals del TdR a batxillerat i proves de recuperació a tots els nivells, els dimarts a la tarda.
- la participació en jornades esportives, si s'escau i la pandèmia ho permet, qualsevol tarda.
- la participació voluntària a la lliga de debat organitzada des de filosofia, si la pandèmia permet organitzar-la enguany.
- L'aplicació de mesures disciplinàries els dimarts a la tarda.
- Activitats diverses de la matèria "serveis a la comunitat", que es faran preferiblement els dimarts però poden esdevenir-se qualsevol tarda.

²⁷ No hi ha oferta d'activitats extraescolars ja que entre un 70 i un 80% de l'alumnat del centre ve transportats d'altres municipis. Als diferents municipis d'escoles adscrites hi ha una àmplia oferta de tardes: reforç escolar, idiomes, esports, música....

3.2 REUNIONS I HORARI DEL PROFESSORAT

Pel que fa a les reunions de gestió i organització, al curs 20/21 es va reduir l'horari de permanència fix del professorat al centre de manera dràstica; 4h per cada professor/a del claustre. Actualment, aquest horari es concreta en:

- 24h de permanència al centre en horari fix: inclouen, entre altres, docència, guàrdies i reunions setmanals d'equip docent o departament.
- 6h d'activitats complementàries no sotmeses a l'horari fix.

Cal remarcar que en aquest bloc, segons normativa, s'hi inclouen les hores dels tutors/es per atendre famílies. No obstant això, si la dotació de plantilla ho permet, a l'INS Vilablareix mantenim alguna reducció lectiva als tutors/es.

Aquestes 6h inclouen avaluacions, claustres, activitats de tarda no fixes...

És clar que aquestes hores, quan s'esdevinguin, podran canviar l'horari personal del professorat, ja que poden incloure qualsevol tarda²⁸.

Els dijous, els reservem per a fer, preferentment, els claustres.

És per aquest fet que, per poder tenir almenys 2 o 3 professors/es de guàrdia a cada hora (*tenint en compte que tenim aproximadament 650 alumnes és el mínim indispensable*), des de fa dos cursos s'ha organitzat un nou model de reunions que les minimitza, per poder tenir més guàrdies.

La concreció d'aquest nou model de reunions per al curs 22/23 és:

Aquestes reunions es faran de manera presencial si les restriccions sanitàries ho permeten. En cas contrari, es faran telemàticament.

1. Reunions que es fan dins el marc horari de matins:

REUNIÓ	ASSISTENTS	PERIODICITAT
CP (Comissió pedagògica)	Coordinadora pedagògica i els coordinadors de cada nivell	Setmanal
CAD (Comissió d'Atenció a la Diversitat)	Els membres de la CP, més l'orientadora, l'EAP i Serveis Socials quan visiten el centre	Setmanal
ED (Equip directiu)	Equip directiu	2 reunions setmanals (4 hores en total)
Tutors/es	Coordinador/a de nivell i els tutors/es del mateix nivell	Setmanal
EDO de diversitat	Professorat del PS	Setmanal

²⁸ L'horari personal del professorat també es pot veure modificat el primer dia de curs, els dies de revisió de notes d'ESO o batxillerat, els dies d'activitats de recuperació extraordinàries i els darrers dies lectius previs a un període de vacances.

2. Reunions que es fan dimarts a la tarda:

REUNIÓ	ASSISTENTS	PERIODICITAT
EDO ESO (equips docents de 1r, 2n, 3r i 4t d'ESO)	Membres dels equips docents corresponents	Aproximadament 2 sessions al mes, segons el cicle del quadre posterior
EDO batxillerat (equips docents de 1r i 2n de batxillerat)	Membres dels equips docents corresponents	Mensual, segons cicle del quadre posterior
Junta de caps de departament	Equip directiu i caps de departament	Mensual, segons cicle del quadre posterior
Reunions de departament	Membres de cada departament didàctic	Quinzenal, segons cicle del quadre posterior

El patró horari d'aquestes reunions de dimarts a la tarda seguirà un cicle de 4 setmanes, que es mostra al quadre següent:

Horari	Setmana 1	Setmana 2	Setmana 3	Setmana 4
Franja 1 16:00 a 17:00	EDO ESO ²⁹	Reunió departaments	EDO ESO	EDO ESO i/o
Franja 2 17:00 a 18:00	EDO 2n BAT	EDO 1r BAT	Caps departaments	Reunió departaments

És important remarcar que **aquest patró, així com la periodicitat descrits al quadre anterior, són aproximats**, ja que hi ha dimarts en què hi ha avaluacions o dimarts que són dies festius, i "desquadren" el model dissenyat o espaien més les reunions disminuint-ne la periodicitat. Es procurarà que, sempre que sigui possible, una o dues setmanes abans d'una reunió de departament hi hagi alguna reunió de caps de departament.

Al *calendar*, compartit al Drive amb tot el claustre, hi estan concretats els horaris de cada tarda durant tot el curs per tal que el professorat pugui saber amb previsió quines reunions hi ha cada setmana i es pugui organitzar.

²⁹ Enguany, per tercer any consecutiu, es faran tots simultanis. Com que tot el claustre serà al centre mentre es facin, en cas que alguna reunió necessiti la intervenció o opinió d'un membre del claustre que assisteix a la reunió d'EDO d'un altre nivell, se'l podrà anar a buscar.

Les dues franges del quadre anterior canviaran de posició a mig curs, per tal de fer l'horari de tot el claustre el màxim d'equitatiu possible³⁰. L'esquema per quadrimestres es mostra a continuació:

1r QUADRIMESTRE DEL CURS (de dimarts 13 de setembre de 2022 al dimarts 31 de gener de 2023)

	Setmana 1	Setmana 2	Setmana 3	Setmana 4
16:00 a 17:00	EDO ESO	Reunió departaments	EDO ESO	EDO ESO
17:00 a 18:00	EDO 2n BAT	EDO 1r BAT	Caps departaments	Reunió departaments

2n QUADRIMESTRE DEL CURS (de dimarts 7 de febrer de 2023 al dimarts 13 de juny de 2023)

	Setmana 1	Setmana 2	Setmana 3	Setmana 4
16:00 a 17:00	EDO 2n BAT	EDO 1r BAT	Caps departaments	Reunió departaments
17:00 a 18:00	EDO ESO	Reunió departaments	EDO ESO	EDO ESO

3. Les reunions fora de l'horari marc, i que per tant no tenen un horari fix, seran les següents³¹:

- Consell Escolar
- Avaluacions (poden ser qualsevol tarda de la setmana)
- Claustres (es procurarà que siguin en dijous)

³⁰ A final de curs, com que 2n de batxillerat acaba abans el curs escolar, es podran avançar algunes reunions si no hi ha EDO de 2n de batxillerat.

³¹ Recordem que, al ser hores no sotmeses a horari fix, quan aquestes s'esdevinguin l'horari personal del professorat es podrà veure modificat, i que poden incloure qualsevol tarda.

4. A part, hi ha les reunions amb les famílies. Aquestes, que enguany proposem recuperar en format presencial, almenys seran:

- Una reunió a inici de curs de cada grup classe amb els seus tutors/es.
- Una reunió abans de començar el curs dels membres de l'equip directiu amb les famílies de 1r d'ESO per donar-los la benvinguda al centre i explicar-los-en el funcionament general.
- Reunions de portes obertes d'ESO i batxillerat abans dels períodes de pre-inscripció.
- Una reunió d'orientació amb les famílies de 4t d'ESO.
- Altres

3.3 CALENDARI

Pel que fa al calendari, en trobem la proposta a la pàgina següent.

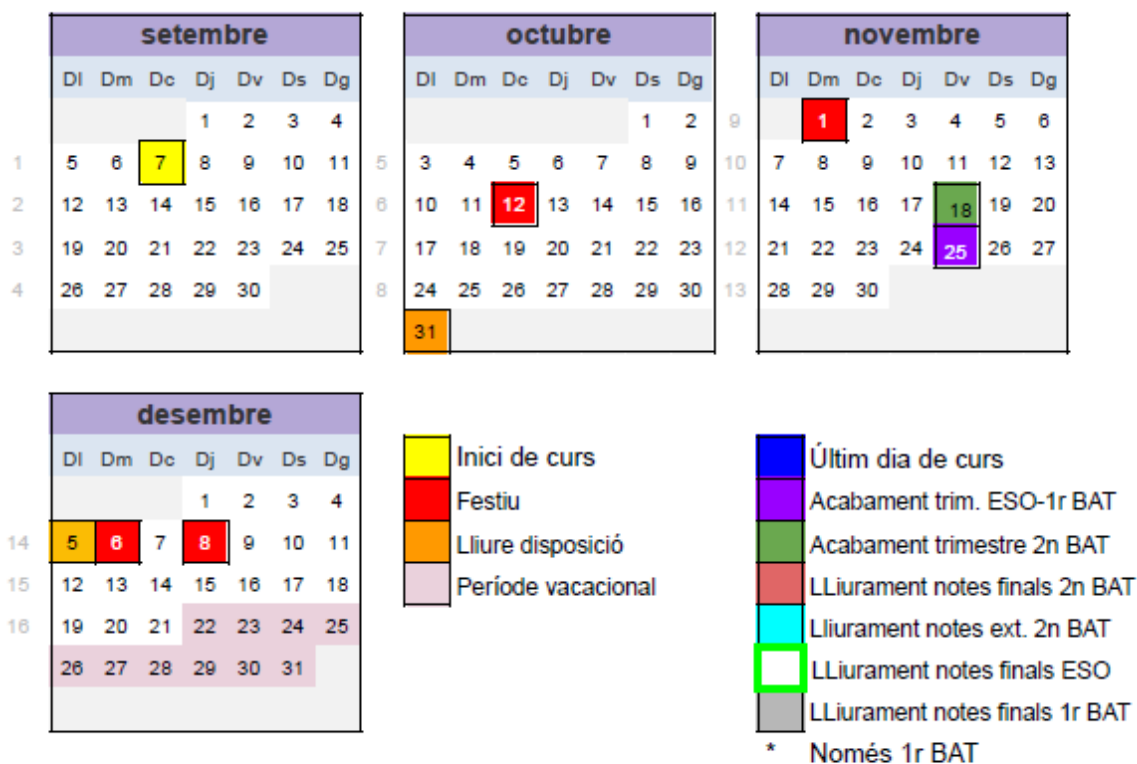
Hi ha indicats els dies previstos de lliuraments de notes finals (*informació rellevant per a les famílies*) i els finals de trimestre, fets pels quals queden delimitats els períodes d'avaluació.

En cas que durant el curs calgui canviar-ne alguna data per motius justificats, se n'informarà al professorat, alumnat i/o famílies.

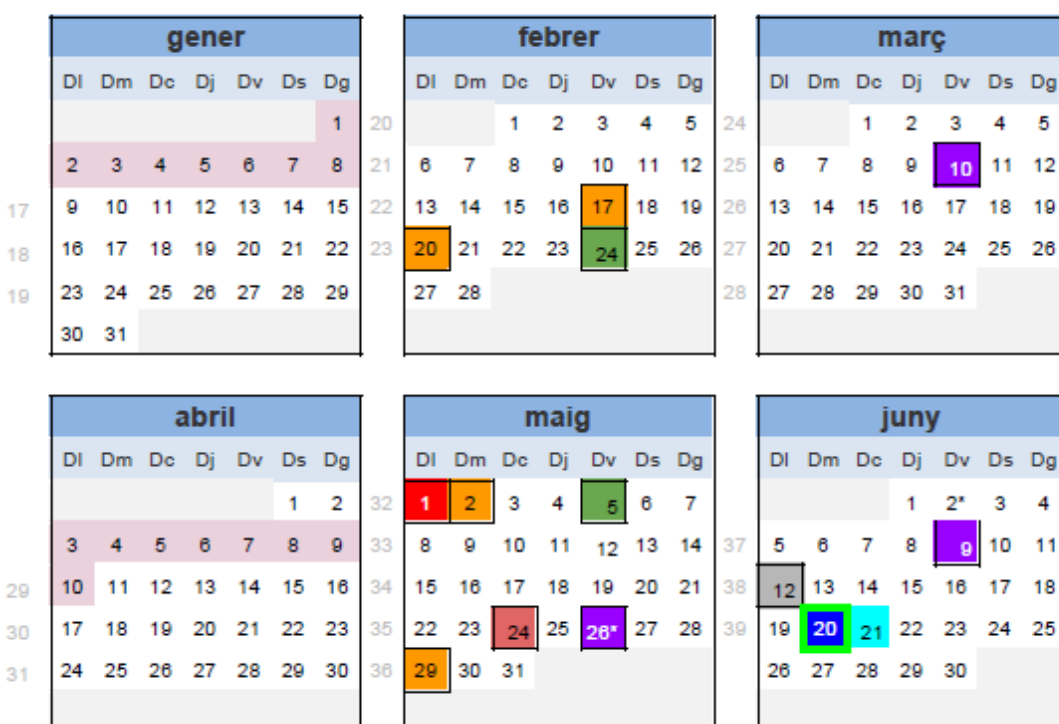
Posterior al calendari trobem un quadre on es resumeixen les dates previstes de totes les avaluacions del curs. Pel que fa a l'ordre de tractament dels diferents grups-classe a cada sessió, és decisió de cada coordinador/a de nivell.

CALENDARI CURS 22/23

2022



2023



3.4 AVALUACIONS TRIMESTRALS

El calendari d'avaluacions ordinàries és:

Trimestre Curs	1r Trimestre (2022)	2n Trimestre (2023)	3r Trimestre/final (2023)
1r ESO	12 de desembre	21 de març	15 de juny
2n ESO	7 de desembre	14 de març	14 de juny
3r ESO	1 de desembre	15 de març	13 de juny
4t ESO	29 de novembre	20 de març	12 de juny
1r bat.	14 de desembre	23 de març	8 de juny
2n bat.	30 de novembre	7 de març	22 de maig

Hi haurà a més:

AVALUACIONS INICIALS:

- ESO: 11 i 13 d'octubre
- 1r Batxillerat: 18 d'octubre

AVALUACIONS EXTRAORDINÀRIES

- 2n de batxillerat: 23 de juny
- 1r de batxillerat: 23 de juny

4. ALTRES ASPECTES ORGANITZATIUS DEL CURS

4.1 CURRÍCULUM DIVERSIFICAT A L'ESO (OPTATIVES)

1r ESO: Amb l'entrada en vigor del nou currículum, la matèria de francès passa a ser d'oferta obligada i és per això que l'alumnat pot escollir entre tres matèries quadrimestrals, de les quals en cursarà dos: francès, jocs pre-esportius i projecte lector.

2n ESO: Hi haurà dues matèries d'una hora setmanal cadascuna, que seran "optatives de centre" i cursarà tot l'alumnat: una optativa d'àmbit matemàtic anomenada "Fem mates", i un projecte lector.

3r ESO: Les optatives curriculars³² (*segona llengua estrangera: francès, i cultura clàssica*) es mantenen anuals, mentre que les optatives d'oferta interna (*aprofundiment en ciències, revista i el món de les imatges*) passaran a ser trimestrals i l'alumnat que les ha triat les cursarà totes tres.

4t ESO: Es plantegen quatre grups classe estables, i heterogenis, agrupant a l'alumnat segons els seus interessos, inquietuds o motivacions. Cada grup dona resposta a algunes de les possibles vies futures que podrà seguir l'alumnat en acabar l'ESO. S'han fet alguns petits canvis respecte el curs passat.

Aquests grups es concreten al quadre de la pàgina següent:

³² Amb el nou currículum desapareix en aquesta oferta la matèria d'emprenedoria.

Via futura preferent	Matèria 1 (3 hores)	Matèria 2 (3 hores)	Matèria 3 (2 hores)	Matèria 4 (2 hores)
Estudis d'àmbit científic	Biologia-geologia	Física-química	Filosofia	A triar: • Informàtica • Francès
Estudis d'àmbit tecnològic	Tecnologia	A triar: • Biologia-geologia • Física-química	Informàtica	A triar: • ViP • Francès
Estudis dels àmbits Humanístic i/o social	Emprenedoria	A triar: • Economia • Llatí	A triar: • Filosofia • Música	A triar: • Cultura clàssica • Francès • ViP
Altres vies o estudis d'àmbits mixtes	Ciències aplicades	A triar: • Tecnologia • Emprenedoria	A triar: • ViP • Música	Informàtica

L'alumnat ha triat dos itineraris i, en cas que algun itinerari tingués més demanda que places ofertes, s'han ordenat per nota mitjana.

En el cas del francès, conviuran dos grups bombolla en una mateixa classe, ja que són dos grups molt poc nombrosos.

4.2 CURRÍCULUM DIVERSIFICAT A BATXILLERAT (NOU CURRÍCULUM)

A **1r de batxillerat**, un cop consultats els departaments i comptades les hores de plantilla de què disposem, l'oferta per aquest curs 22/23 ha quedat com segueix (quadres pàgina posterior):

CIENTÍFIC-TECNOLÒGIC

Modalitat obligada	Matemàtiques 1
Modalitat 1: A triar	Biologia 1
	Tecnologia i enginyeria 1
Modalitat 2: A triar	Dibuix tècnic 1
	Química 1
Franja 1 (modalitat): A triar	Física 1
	Geologia i ciències ambientals 1
Franja 2 (optativa anual, comuna a les dues modalitats): A triar	Biomedicina i reptes científics
	Informàtica aplicada
	Creació literària
Franja 3 (optativa anual, comuna a les dues modalitats): A triar	Psicologia
	Matemàtica aplicada
	Cultura científica
	Estada a l'empresa

HUMANÍSTIC-SOCIAL

Modalitat obligada: a triar	Llengua i cultura llatines 1
	Matemàtiques CCSS ³³ 1
	Matemàtiques 1
Modalitat 1: A triar	Economia
	Literatura universal
Modalitat 2: A triar	HMC ³⁴
	Llengua i cultura gregues IOC
Franja 1 (modalitat): A triar	Funcionament de l'empresa
	Món Clàssic
Franja 2 (optativa anual, comuna a les dues modalitats): A triar	Biomedicina i reptes científics
	Informàtica aplicada
	Creació literària
Franja 3 (optativa anual, comuna a les dues modalitats): A triar	Psicologia
	Matemàtica aplicada
	Cultura científica
	Estada empresa

³³ Matemàtiques aplicades a les ciències socials

³⁴ Història del Món Contemporani

A **2n de batxillerat** l'oferta no s'ha modificat, ja que els nous currículums només són d'aplicació als cursos imparells per aquest curs.

Així doncs, l'oferta és la que ja teníem en cursos anteriors, i que es pot veure als quadres següents:

CIENTÍFIC-TECNOLÒGIC

Matèria comuna	Matemàtiques 2
Matèria a triar	Biologia 2
	Tecnologia Industrial 2
Matèria a triar	Química 2
	Dibuix Tècnic 2
Matèria a triar	Física 2
	CTMA (<i>Ciències de la Terra i Medi Ambient</i>) 2

HUMANÍSTIC-SOCIAL

Matèria comuna d'opció a triar	Matemàtiques aplicades 2
	Llatí 2
Matèria a triar	Economia de l'empresa 2
	Literatura castellana (bianual)
Matèria a triar	Geografia
	Grec 2 (IOC)
Matèria a triar	Història de l'Art
	Psicologia ³⁵ (bianual)

³⁵ L'alumnat repetidor podrà cursar Economia per l'IOC, ja que ja va cursar Psicologia a 1r curs.

4.3 TREBALL DE SÍNTESI

Com al curs passat, es farà, a partir d'un tema o nexa connector que cada nivell decidirà i podrà incloure sortides, jornades... No necessàriament es concentrarà en una setmana, cada EDO ho organitzarà com cregui millor. En tots els casos, ha d'haver-se realitzat abans d'acabar el 2n trimestre.

Es treballarà, amb petits projectes o tasques, des de les diferents matèries (es podrà fer des de cadascuna o agrupant-ne algunes fent així un treball transversal), i s'avaluarà³⁶ de manera conjunta, en un document compartit, amb tot l'EDO³⁷. Apart, cada matèria podrà tenir-lo en compte als criteris d'avaluació propis.

³⁶ Recordem que, mentre no hi hagi canvis normatius al respecte, la seva avaluació es concreta només en tres ítems: "No fet", "Fet" i "Fet amb aprofitament".

³⁷ Equip docent.

4.4 FLUXOS DE CIRCULACIÓ A L'EDIFICI

Els plànols de la distribució d'aules per aquest curs es poden consultar a l'ANNEX 4.

El centre, que té tres plantes i tres escales diferenciades, permet que els diferents nivells educatius es distribueixin de manera que no hi hagi aglomeracions excessives.

Considerarem dues entrades per l'alumnat:

- Entrada principal, al carrer Marie Curie, per l'alumnat de 3r i 4t d'ESO, i l'alumnat de batxillerat.
- Entrada secundària, al carrer del Perelló, per l'alumnat de 1r i 2n d'ESO.

Per mirar d'evitar aglomeracions i ordenar els fluxos de circulació del centre es prendran les següents mesures:

- A l'inici i final de la jornada lectiva, i tornant del pati, hi haurà un timbre musical amb una durada d'entre 2 i 3 minuts.
- Durant l'estona d'entrada i sortida hi haurà un conserge vigilant cadascun dels dos accessos de l'institut.
- 1r d'ESO ocupa la planta baixa, i per tant tenen un passadís per ells sols. Faran ús de les escales est de l'edifici, properes al carrer del Montnegre per entrar i sortir.
- 2n i 4t d'ESO comparteixen la 1a planta i, per tant passadís. Pel que fa als accessos, 2n d'ESO farà servir les escales properes al carrer del Montnegre, i 4t d'ESO les escales centrals de l'edifici.
- 3r d'ESO i batxillerat comparteixen la 2a planta. 3r està a la zona central i per tant farà ús de les escales centrals de l'edifici. 1r de batxillerat està a la zona esquerra del passadís, i usará les escales oest de l'edifici, les més properes al carrer del Perelló. 2n de batxillerat està a la zona dreta del passadís, i usará les escales est de l'edifici, les més properes al carrer del Montnegre.

4.5 GESTIÓ DELS SERVEIS D'ALUMNAT

Els wc d'alumnat romandran tancats i caldrà una clau específica per accedir-hi. Aquesta clau estarà custodiada a l'aula de guàrdia, i també n'hi haurà una còpia a la sala de professorat per el professor/a de vigilància de l'interior del centre en hora de pati.

El professorat és qui autoritza a l'alumnat a fer ús dels wc, de manera excepcional, durant les hores de classe. En tots els casos, només es pot deixar sortir un únic alumne cada vegada, mai dos o més de manera simultània.

En cas de situacions d'emergència (sang al nas o altres) el professorat pot acompanyar algun estudiant al wc adaptat i obrir-li la porta, ja que aquesta clau la té tot el claustre.

Durant totes les hores de classe l'alumnat necessitarà un full d'autorització del seu professor/a per poder anar als wc. El procediment serà anar a l'aula de guàrdia³⁸ de la planta baixa, demanar-ne les claus al professor/a de guàrdia, i lliurar-li el paper d'autorització. Els wc que es faran servir seran només els de la planta baix.

Els tutors/es de cada classe vetllaran perquè hi hagi sempre fulls d'autorització a disposició del professorat al calaix de la taula de professor.

Durant l'esbarjo, tots els wc d'estudiants del centre, de totes tres plantes, romandran oberts i vigilats per un professor/a de guàrdia i/o un membre de l'equip directiu. El professorat de guàrdia.

4.6 CONTROL DE L'ASSISTÈNCIA DE L'ALUMNAT

- Des del curs 15/16 el control i registre de l'assistència dels estudiants estan digitalitzats. Així, els tutors disposen de tota la informació corresponent (faltes de cada alumne/a, ja siguin justificades³⁹ o no).
- Enguany, per primera vegada, el programa que es farà servir serà el TPV-escola (fins ara es feia servir iEduca).
- A més, les famílies, des del curs 19-20, disposen del correu electrònic assistencia@insvilablareix.cat per enviar per escrit els justificants d'absència dels seus fills i filles. Enguany se'ls demanarà que usin l'aplicació TPV, i que només facin ús d'aquest correu, de manera excepcional, aquelles famílies que no puguin o no sàpiguen usar l'App associada al software TPV.
- El funcionament aquest curs serà:
 - ✓ Les famílies indiquen les faltes a través de l'aplicació TPV, i hi adjunten la documentació justificativa quan n'hi hagi. Excepcionalment, com hem dit, podran fer-ho des del correu d'assistència.
 - ✓ El professorat és qui passa llista a cada hora amb el programa TPV.

³⁸ Enguany la recuperem, durant dos cursos no n'hem tingut per les restriccions sanitàries.

³⁹ El *Protocol d'Absentisme* del centre diferencia les faltes justificades de les no justificades.

- ✓ Des de consergeria, es pot visualitzar la gestió de l'assistència de tot el centre per poder-hi introduir aquells avisos que arribin al correu d'assistència o via telefònica.
 - ✓ La validació dels justificants que enviïn les famílies serà responsabilitat del tutor/a de cada grup, que serà l'únic que pot indicar les faltes com a justificades.
 - ✓ És important que entre els tutors i consergeria hi hagi comunicació fluida i constant per centralitzar totes les faltes d'assistència.
 - ✓ Les famílies rebran els comunicats d'assistència a través de TPV-escola almenys dues vegades al llarg del dia.
- L'alumnat d'ESO no pot abandonar el centre en horari lectiu (**inclòs** l'esbarjo).
 - L'alumnat de batxillerat que en el procés de matriculació lliuri el permís exprés de la família podrà abandonar el centre durant l'hora d'esbarjo. Per aquest motiu, un membre de l'equip directiu i/o un conserge vigilarà l'entrada i sortida d'aquest alumnat a les estones de pati.
 - Hi haurà períodes d'horari flexible per a l'alumnat de batxillerat (setmanes d'exàmens, classes de preparació de selectivitat...) en què podran entrar i sortir del centre lliurement durant el matí prèvia autorització per escrit de la família.
 - A les hores terminals (1a i 6a), si falta un professor/a en algun grup de batxillerat, l'alumnat podrà sortir del centre si es compleixen els requisits que concreten les NOFC de l'institut per aquesta casuística.
 - L'alumnat convalidat d'alguna matèria, si per horari li coincideix en hores terminals, també podrà sol·licitar la no presència al centre durant aquelles hores (cal sol·licitud signada i justificada de la família).

4.7 GESTIÓ DE LES GUÀRDIES

En el cas de les absències esporàdiques i/o mentre no es designi algun docent substitut/a, i sempre que sigui possible, el professorat absent deixarà la classe preparada, o feina en substitució d'aquesta, a unes carpetes compartides amb tot el claustre al *Drive* habilitades a tal efecte.

En tots els casos, el cap d'estudi farà públic el quadrant diari de guàrdies a la sala de professorat.

Els dies de sortides escolars, es prioritzarà que el professorat alliberat exerceixi les guàrdies abans que el professorat de guàrdia ordinària.

Els alliberats de segon de batxillerat a final de curs també passaran a ser professorat de guàrdia, des de l'inici de les proves PAU, si no tenen alumnes.

A les guàrdies de professorat, s'hi afegeix sempre un membre de l'equip directiu que estarà de permanència per si cal resoldre alguna situació i/o el nombre de professorat de guàrdia no és suficient.

Pel que fa a les guàrdies de pati, aquest any s'encetarà un nou model on es procurarà repartir-les de manera equitativa entre tot el claustre de manera que tothom en faci una durant mig curs i prou.

Aquest curs, a més, recuperem l'espai anomenat "aula de guàrdia" per alumnes exclosos (se'n pot consultar la ubicació a l'ANNEX 4), que havíem perdut per les restriccions sanitàries. En aquest espai hi haurà sempre un docent de guàrdia.

El director del centre delega al cap d'estudis les tasques de:

- registrar les absències del professorat (a l'aplicació informàtica de l'expedient d'absències del portal ATRI).
- demanar els justificants mèdics o declaracions responsables corresponents (seguint el model que ha preparat el Departament d'Educació).
- recollir els comunicats de baixa del professorat.
- fer arribar als Serveis Territorials els comunicats de baixa, confirmació o alta.

A més, la gestió administrativa de baixes i substitucions, des del 3r trimestre del curs 15/16, es fa al mateix centre i no des de Serveis Territorials. Se n'ocuparan els auxiliars administratius de l'institut, en col·laboració amb el cap d'estudis.

4.8 SORTIDES⁴⁰

Pel que fa a les sortides, els diferents EDO valoraran al mes de setembre la continuïtat d'aquelles que consten a la memòria del curs anterior.

Pel que fa a la seva gestió pressupostària, a l'ESO es paguen totes juntes amb dues quotes anuals, una al setembre i l'altra al febrer. Al batxillerat es paga cada sortida per separat, ja que moltes són d'alguna matèria de modalitat i no les fa tot l'alumnat.

Cal recordar que hi ha, des del curs 14/15, una normativa específica de sortides, contemplada a les NOFC del centre, regulant-ne, entre altres, l'assistència i la gestió econòmica.

És responsabilitat de l'EDO:

- Buscar els acompanyants, preferiblement dins el propi EDO (i el professor/a responsable, encara que no formi part de l'EDO), i comunicar-los al cap d'estudi almenys una setmana abans de la sortida.
- Decidir si hi ha alumnat exclòs per motius de disciplina, així com concretar les mesures disciplinàries que els corresponguin.
- Deixar feina per l'alumnat exclòs que es quedi al centre educatiu.

A part de les sortides escolars, hi ha una sèrie d'**activitats escolars complementàries** que, es concreten en tallers, conferències, xerrades o visites emmarcades dins el PAT (Pla d'Acció Tutorial), o són pròpies d'alguna matèria (socials, economia...). Aquestes inclouen col·laboracions amb ajuntaments, Mossos d'esquadra...

⁴⁰ A l'Annex 5 s'adjunten totes les sortides que consten a la memòria del curs anterior.

D'aquestes activitats, les que s'emmarquen dins el PAT es concreten a l'apartat "*Relació i col·laboracions amb l'entorn*", i es prepararan amb materials en cas de no poder-se fer de manera presencial per la crisi sanitària.

Pel que fa a les que són pròpies d'una matèria s'inclouen a la programació de sortides anual que fa el coordinador de sortides en un full de càlcul compartit amb el claustre.

4.9 FORMACIÓ PERMANENT DEL PROFESSORAT

Dins el pla del formació permanent del professorat PFZ (Pla de Formació de Zona) aquest curs s'han sol·licitat les següents formacions:

Assessoraments

- **MEDIACIÓ:** S'ha sol·licitat una formació juntament amb l'escola de primària del municipi.
- **PROGRAMA ERASMUS +:** Es farà la formació inicial del programa.

Seminari

- **AMPLIACIÓ DEL SEMINARI DE PROGRAMACIÓ VERTICAL DE LA LLENGUA ANGLESA** (Departament d'idiomes)

Apart d'aquesta formació, seguint les directrius de la mentora digital, al primer trimestre del curs 22/23 hi haurà el següent taller de centre adreçat a tot el claustre, amb formadors interns del propi claustre:

- **FIC (Formació Interna de Centre)** associada a la mentorització de l'EDC (estratègia digital de centre).

4.10 TRANSPORT ESCOLAR

La gestió del servei és del Consell Comarcal del Gironès.

No obstant això, tal i com s'especifica a les funcions de l'equip directiu que consten a les NOFC:

- El cap d'estudis s'ocupa de la disciplina al servei de transport (seguint el PC).
- La secretària s'ocupa del contacte amb el Consell Comarcal del Gironès (que és el responsable de la contractació del servei)..

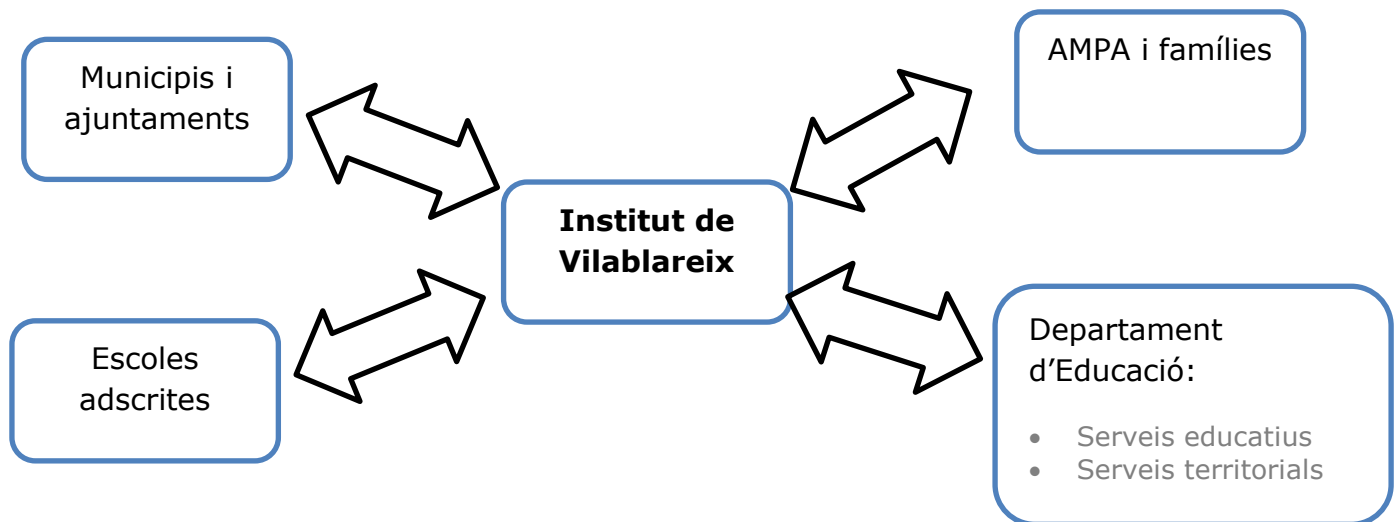
Des de l'institut de Vilablareix es procura que, pel fet que la major part de l'alumnat ve de municipis diferents al de l'institut (sense servei d'autocar municipal directe fins a Vilablareix), tot l'alumnat de batxillerat que ho requereixi disposi de servei de transport. En aquest sentit, s'intenta que els ajuntaments arribin a acords amb el Consell Comarcal del Gironès per poder oferir servei de transport a l'alumnat de batxillerat (que no tenen gratuïtat).

Pel que fa a l'alumnat exclòs⁴¹, si n'hi ha, es farà per sorteig (es sorteja una lletra de l'abecedari i les exclusions s'esdevindran per ordre alfabètic de cognom a partir d'aquesta lletra).

⁴¹ Des del curs 19/20, amb el creixement demogràfic del centre, aquest servei no es pot als municipis de Quarts i/o Fornells de la Selva, ja que a vegades no hi ha prou capacitat als autocars perquè hi vagi tot l'alumnat de batxillerat.

4.11 RELACIÓ I COL-LABORACIONS AMB L'ENTORN

Pel que fa a l'entorn del centre, abraça diferents àmbits



Municipis i ajuntaments

Hi ha col·laboracions en activitats de tutoria o de centre (xerrades, tallers, visites...). La gestió es fa a través dels dinamitzadors de joventut dels diferents municipis, i molt especialment gràcies a la dinamitzadora de joventut de Vilablareix, i la persona de contacte al centre és la coordinadora pedagògica.

Apart, tots 4 ajuntaments col·laboren econòmicament amb el centre i subvencionen excursions o activitats d'alumnat d'ESO i batxillerat.

Des del curs 15/16 oferim, dins el pla d'atenció a la diversitat, el **Projecte Singular** del centre, que també s'organitza en col·laboració amb els Ajuntaments, però que enguany no ha sortit per manca d'alumnat. Esperem reiniciar-lo al curs vinent.

Per tal que les col·laboracions amb els municipis siguin bilaterals, el centre procura:

- fer publicitat a la comunitat escolar de les pròpies activitats realitzades.
- visitar activitats que s'organitzen des dels diferents municipis.
- col·laborar i/o participar en els mitjans de comunicació locals (revistes periòdiques...). En aquest sentit, dins l'organigrama del centre es contemplen càrrecs unipersonals específics.
- adreçar, en nom dels Ajuntaments quan aquests ho sol·licitin, comunicats a les famílies dels municipis.

Escoles adscrites

Cal destacar l'exhaustivitat amb què el centre treballa amb les escoles adscrites. Aquestes col·laboracions passen, entre altres, per:

- Trobades, amb cadascuna de les quatre escoles, en finalitzar la primera avaluació per fer una anàlisi conjunta i comparativa dels resultats acadèmics de l'alumnat de 1r d'ESO.
- Trobades al mes de juny amb cadascuna de les escoles (mestres de 6è, mestres d'educació especial i/o EAP) per fer el traspàs de la informació de cada alumne/a que s'incorporarà a l'institut.
- Treball conjunt per a la integració d'aquells casos amb necessitats educatives que ho requereixin.
- Portes obertes per a l'alumnat de 6è en el període previ a les preinscripcions.
- Acords a nivell de zona d'adscripció: dies de lliure disposició o d'altres si s'escauen.
- Altres visites o intercanvis entre alumnat quan algun centre ho demana i la gestió del centre ho permet.

AMPA i famílies

El centre té una estreta vinculació i treballa conjuntament amb l'AMPA en la gestió econòmica d'alguns recursos de l'institut, així com en la gestió d'actes a demanda d'aquesta.

L'AMPA porta, a més, la reutilització de llibres d'ESO de l'institut, que permet fer ús dels llibres de text a totes les famílies del centre, pagant només una quota de manteniment i inscripció. Pel que fa a batxillerat, tot i no haver-hi reutilització, l'AMPA ofereix normalment a les famílies la compra centralitzada de llibres, permetent-los així un estalvi econòmic.

Les col·laboracions són bilaterals; les famílies, des de l'AMPA, col·laboren, econòmicament i en gestió, en l'optimització de recursos per a l'alumnat (per exemple amb la compra d'una pèrgola al curs 13/14 per a fer ombra al pati per a l'alumnat, o de material o altres que el centre sol·licita) i el centre, sempre i quan l'aforament ho permeti, organitza jornades obertes a les famílies (actes de graduació o altres) o ofereix els seus recursos (humans, d'instal·lacions seguint la normativa d'ús social de centres...) per col·laborar en jornades proposades per les pròpies famílies.

Des del curs passat, amb el nou institut, l'AMPA disposa d'un despatx propi amb entrada independent des del carrer Marie Curie.

Al curs passat l'AMPA va iniciar una nova col·laboració amb el centre, que es va concretar en la contractació d'una assegurança per el dia de realització de les proves Cambridge, i amb la signatura del conveni corresponent. La proposta del centre és renovar aquest conveni en cursos posteriors.

Departament d'Educació

En aquest sentit, l'equip directiu es planteja com a objectius:

- Treballar de manera conjunta per a una òptima adequació dels espais del nou institut (mobiliari, espais per desdoblaments...).
- Sol·licitar, com es va fent en cursos anteriors, al Departament d'Educació, augmentar la dotació de recursos humans no docents del centre: PAS i/o EAP.
- Traslladar, entre altres, a les seccions de: direcció, administració, negociat de pas, àrea TIC, centre i alumnat, obres i manteniment i negociat de secundària les necessitats del centre, per a optimitzar-ne els recursos (humans, de recursos i d'instal·lacions).
- Gestionar l'aplicatiu vinculat a la borsa de substitucions (des de fa quatre cursos s'ha delegat a les direccions de centre una part important d'aquesta tasca administrativa) de manera ràpida i eficaç per tal que l'alumnat es quedi el menys nombre possible de dies sense ser atesos en casos de baixes.
- Presentar dins el termini, i de manera adequada, totes les aplicacions que se'ns sol·liciten des del Departament, que van en increment a cada curs.
- Introduir a l'aplicació corresponent totes les dades personals, bancàries... del professorat que entri nou al sistema educatiu públic català. Tot i tractar-se d'una tasca purament administrativa que fins ara feia el personal dels ST de Girona, el Departament, des de finals del curs 19/20, l'ha delegat a les direccions dels centres.
- Treballar per trobar la manera de disminuir les ràtios dels grups del centre, que actualment com hem dit són preocupants ja que en molts casos superen els 30 estudiants per aula.

A nivell intern, l'institut, aprofitant els recursos aconseguits a través de les negociacions amb les diferents seccions dels Serveis Territorials de Girona, i seguint les línies pressupostàries del PdD, s'ocuparà d'optimitzar:

- Els recursos informàtics per tal d'oferir, al màxim nombre d'alumnat possible, un ensenyament adaptat al seu entorn real, cada vegada més informatitzat.
- Els recursos d'atenció a la diversitat (recursos externs, recursos humans i recursos materials o d'instal·lacions).

Les relacions i col·laboracions amb el Departament se centren també en el treball amb els Serveis Educatius, que es concreta en:

- EAP: **vindrà 2 dimarts** al mes al centre (excepte aquells mesos en què des de la seva seu EAP es retalla el recurs)⁴².
- Serveis Socials: venen periòdicament, aproximadament un cop al mes.
- Assessorament en general.
- Col·laboracions del centre a demanda del servei.

⁴² Des del curs 19-20, tot i l'entrada en vigor del Decret d'Inclusió que hauria d'augmentar els recursos per a l'atenció a la diversitat, **es redueix el servei, que venia 3 cops al mes, i passa a venir només 2 vegades al mes**. Des del centre s'havia fet la petició d'ampliació des del curs 13/14, però mai s'ha esdevingut.

5. CONCRECIÓ ANUAL DELS PROJECTES I PLANS DE CENTRE

Aquest curs 22/23, els projectes del centre són els següents:

- Documents de centre
- Grups singulars SIM
- Grup PS
- Matèries no lingüístiques en llengua anglesa
- Grups de mediació
- Comissió Verda
- Projecte lector
- Projectes d'innovació

Documents de centre

La situació documental del centre, com es pot comprovar a les PGA prèvies i al PdD que ha entrat en vigor aquest darrer juliol, es molt bona.

La direcció ha vetllat perquè tots els documents de centre estiguin redactats, adaptats al marc normatiu i actualitzats: PEC, NOFC, PC...

Enguany, amb la mentoria digital, apareix un nou document que caldrà elaborar: l'EDC (Estratègia Digital de Centre).

La direcció es proposa actualitzar les NOFC, ja que s'hi han anat fent petites modificacions a les PGA de cada curs (la darrera va ser aprovada al Consell Escolar el 06/10/2020) i cal revisar que totes estiguin ben explicades al document mare. També cal revisar que el document s'adapti als canvis significatius que s'han esdevingut a l'INS Vilablareix:

- Nou edifici des del curs passat
- Canvis normatius: de currículum i de calendari
- Creixement demogràfic

Grups singulars SIM

Recordem que son uns grups de suport per alumnat amb moltes dificultats o mancances acadèmiques. L'assistència a aquests grups allibera a l'alumnat d'algunes matèries alleugerint així la càrrega docent.

Enguany, com al curs passat, s'hi ha destinat més hores de docència perquè no s'hi barregi alumnat de diferents grups bombolla. Així, cada grup SIM és molt poc nombrós i només té estudiants procedents d'un sol grup bombolla.

La docència d'aquest grup, enfocada al reforç acadèmic i suport emocional, l'exerceix o bé professorat amb perfil DIV, o bé professorat del departament d'orientació.

Concretament, enguany:

- A 1r d'ESO hi haurà dos grups SIM. Cada alumne/a hi anirà 5h i deixaran de fer les matèries de ciències naturals i música
- A 2n d'ESO hi haurà dos grups SIM. Cada alumne/a hi anirà 4h i deixaran de cursar les matèries optatives i la tecnologia
- A 3r d'ESO hi haurà dos grups SIM. Cada alumne/a hi anirà 4h i deixaran de cursar música i física/química

Grups PS

Aquest curs es recupera el grup de projecte singular que al curs passat no va haver-hi per manca d'alumnat. Esdevindrà, com al darrer curs que es va fer, un grup estable en sí mateix i per tant no cursaran cap optativa amb alumnat de 4t d'ESO.

Cursaran la matèria d'educació física amb el grup de 4t d'itinerari mixt, ja que ambdós grups són molt poc nombrosos i l'activitat és a l'aire lliure i per tant no contradiu la restricció de grups bombolla.

Recordem que:

- Té un nombre màxim d'alumnes de 15.
- S'ofereix a 4 municipis: Aiguaviva, Fornells de la Selva, Quart i Vilablareix.
- Pel que fa a l'horari de l'alumnat, cursaran 12h a la setmana aprofitant recursos municipals dels 4 municipis (els dimecres i els divendres).
- S'organitzaran els horaris del centre de manera que no hi haurà cap alumne que cursi matèries de manera parcial. Enguany, a més, cursaran l'educació física amb un grup-classe.
- A l'alumnat d'aquest grup se l'avaluarà, seguint les indicacions de l'Ordre D'avaluació⁴³, de totes les matèries.
- L'alumnat té un tutor de referència al centre, que és la coordinadora de diversitat Tatiana Pujadas (les seves funcions es detallen a l'ANNEX 9 de la PGA del curs 17/18). Aquest és el vincle d'enllaç amb els ajuntaments d'Aiguaviva, Fornells de la Selva, Quart i Vilablareix.
- Tot l'alumnat d'aquest grup tindrà un PI.

⁴³ Ordre ENS/108/2018, de 4 de juliol, publicada al DOGC el 9 de juliol de 2018

- A més, i tal com consta a les NOFC, a l'apartat "*funcions i tasques de l'orientadora del centre*", l'orientadora de 4t d'ESO també podrà participar en la tutoria d'aquest alumnat, col·laborant en totes les tasques necessàries.
- Seguint un dels acords de claustre de fa dos cursos, totes les notes que s'obtinguin a l'aula de projectes tenen un factor de conversió, que passarà la franja de qualificacions AS, AN i AE a una franja on només hi haurà les notes AS i AN.

Matèries no lingüístiques en llengua anglesa

Seguint la línia pedagògica dels cursos anteriors del centre, amb la plantilla de places IAN d'aquest curs (una d'educació física, una de física i química i una de matemàtiques), i aprofitant professorat del claustre que disposa d'un nivell B2 o superior en llengua anglesa, s'oferiran matèries en llengua anglesa. Concretament, al curs actual es proposa oferir en llengua anglesa:

- 1r ESO: Educació física
- 2n ESO: 1h setmanal de la matèria de matemàtiques
- 4t ESO: 1h setmanal de Física i química (laboratori)

Al departament d'educació física hi ha dos membres del departament que poden exercir la docència de la matèria amb llengua anglesa, ja que en compleixen els requisits.

Grups de mediació

La mediació va ser introduïda com a eina de gestió de la convivència des de fa ja sis cursos.

Hi ha un responsable de centre que se n'ocupa.

Al curs passat es va crear un grup estable de 5 alumnes de 4t d'ESO i es van fer 7 accions de mediació entre estudiants (3 a 1r d'ESO, 2 a 2n d'ESO, 1 a 3r d'ESO i 1 a 4t d'ESO). Els estudiants de 4t d'ESO que se n'ocupen actuen com a mediadors en el marc dels Serveis Comunitaris, i van rebre una formació durant el 1r trimestre.

Per aquest curs 22/23 es proposa, com ja s'ha explicat anteriorment amb els indicadors, garantir la continuïtat del grup de mediadors fent que, abans d'acabar el curs, tinguem ja un llistat d'alumnes de 3r que, quan al setembre comencin 4t, ja siguin el grup de mediació nou que pren el relleu dels que ja s'han graduat.

També es proposa que tots els alumnes mediadors participin de manera activa, com a mínim una vegada, en una acció real de mediació amb alumnes d'altres grups classe on hi hagi un conflicte.

Comissió verda

La Comissió Verda es va formar fa quatre cursos a l'INS de Vilablareix a partir d'un grup de professorat voluntari amb ganes d'iniciar un projecte/moviment contra l'emergència climàtica al centre.

Es van desenvolupar unes trobades amb l'objectiu de presentar la problemàtica i motivar als alumnes per a lluitar contra la crisi climàtica.

Des de fa dos cursos, el seu treball és una de les línies d'actuació del PAT⁴⁴ del centre, i el seu objectiu prioritari és la responsabilització ecològica i iniciació a l'activisme ambiental.

Aquest curs 22/23, com ja hem dit anteriorment (apartat d'organigrama), deixa d'haver-hi una professora responsable i passa a ser una comissió de treball entre iguals.

Projecte lector

La necessitat de treballar amb grups estables per donar resposta a la situació de pandèmia, va obligar a canviar l'organització de les optatives del centre.

En el cas de 1r i 2n d'ESO, aprofitant els recursos de plantilla del centre per tercer any s'ha programat una optativa d'1h setmanal a cada curs que hem anomenat "Projecte lector".

Es tracta d'una matèria per ajudar a l'assoliment de les competències bàsiques on es treballarà la lectura, i l'organitzen els departaments de llengües del centre, que en tenen la docència assignada.

Projectes d'innovació

Enguany, com també s'ha esmentat anteriorment en aquesta mateixa PGA, s'inicien dos projectes d'innovació al centre educatiu:

- Esdevindrem centre formador del MUFPS (Màster Universitari de Formació del Professorat de Secundària). El cap d'estudis del centre assumeix la funció de ser-ne el coordinador al centre, i s'ocuparà de les funcions que ja s'han exposat anteriorment.
- Ens iniciem en el programa Erasmus +, com a centre formador col·laborador (el centre que porta el programa és el CRP del Gironès).

Això ens permet, durant aquest curs 22/23, i durant el proper curs 23/24, l'oportunitat de conformar-nos una visió a través de cursos de formació per saber què és, què implica i com sol·licitar un Erasmus+.

A més podrem fer observacions per part del professorat en d'altres centres i al nostre alumnat també se'ls hi oferirà la possibilitat de fer estades en països europeus.

Aquest curs 22-23, es preveu que es faran tres mobilitats per part del professorat, una per trimestre i una mobilitat dels alumnes que van cursar francès a 4t d'ESO el curs 21-22.

També es durà a terme un curs de formació de professorat.

⁴⁴ Pla d'Acció Tutorial, actualitzat per la coordinadora pedagògica del centre al curs 19/20.

Biblioteca

Enguany, tenim previst iniciar el servei de préstec a la biblioteca del nou centre.

Per això, s'ha contemplat a l'organigrama del centre una persona responsable que tindrà, al seu horari, dos dies de l'hora del pati destinats a la gestió d'aquest espai.

La biblioteca s'obrirà un dia a l'hora del pati per 1r i 2n d'ESO, i un altre dia a l'hora del pati per 3r i 4t d'ESO.

L'alumnat de batxillerat en podrà fer ús en períodes d'exàmens, com a sala d'estudi, si hi ha professorat per vigilar-la.

Aquesta persona s'ocuparà de tenir un registre de l'alumnat que hagi demanat hora per fer ús de l'espai a les hores d'esbarjo que estigui obert (hi haurà aforament limitat). El funcionament serà a partir d'un full a la porta, que penjaran els conserges, on l'alumnat es podrà apuntar amb antelació.

Al mes de setembre la persona responsable s'ocuparà de redactar una normativa d'ús de l'espai, i el servei de préstec no començarà fins a l'octubre.

Per donar més ús a l'espai, també podrà ser utilitzar per tot l'alumnat que convalida alguna matèria (estudis de música o altres casuístiques), per l'alumnat de batxillerat que cursa matèries per l'IOC, i per l'alumnat de 1r de batxillerat que cursa la matèria d'estada a l'empresa, a les hores en què no tinguin docent.

ANNEX 1: RESUM D'HISTÒRIC DE RESULTATS DE PROVES DE CB

RESULTATS EN COMPETÈNCIES BÀSIQUES

Dades no públiques

ANNEX 2: DADES REFERENTS A MESURES DISCIPLINÀRIES

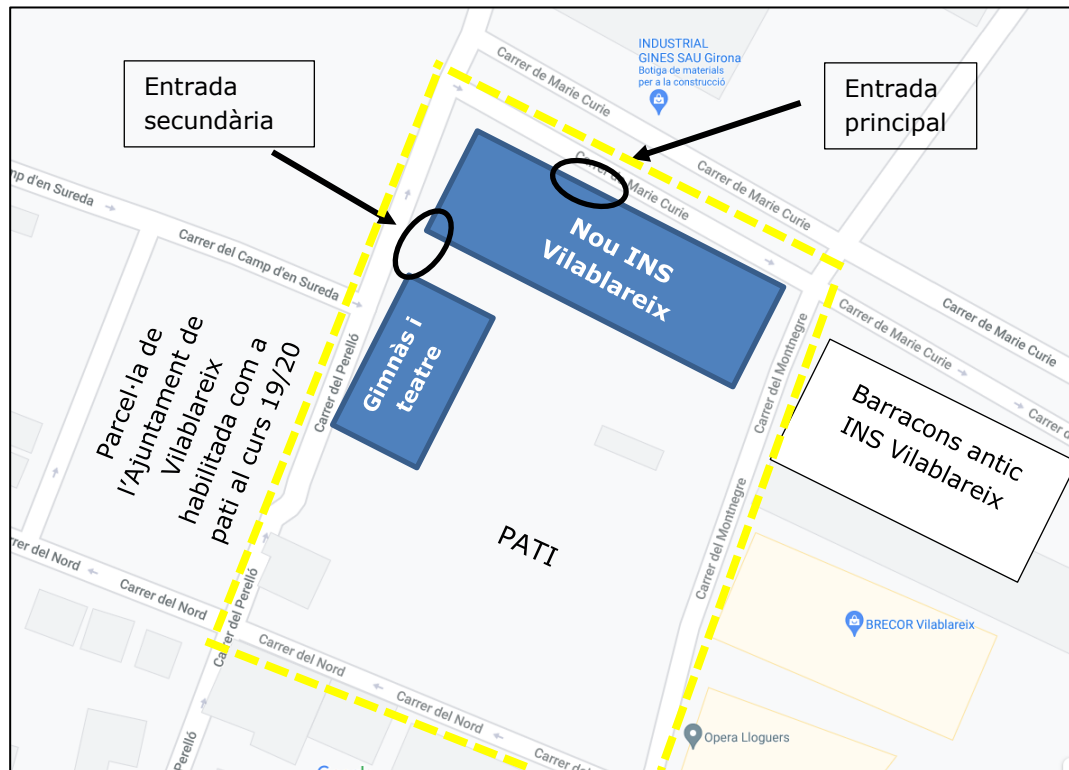
Dades no públiques

ANNEX 3: DADES REFERENTS A ABANDONAMENT

Dades no públiques

ANNEX 4: PLÀNOL DEL CENTRE

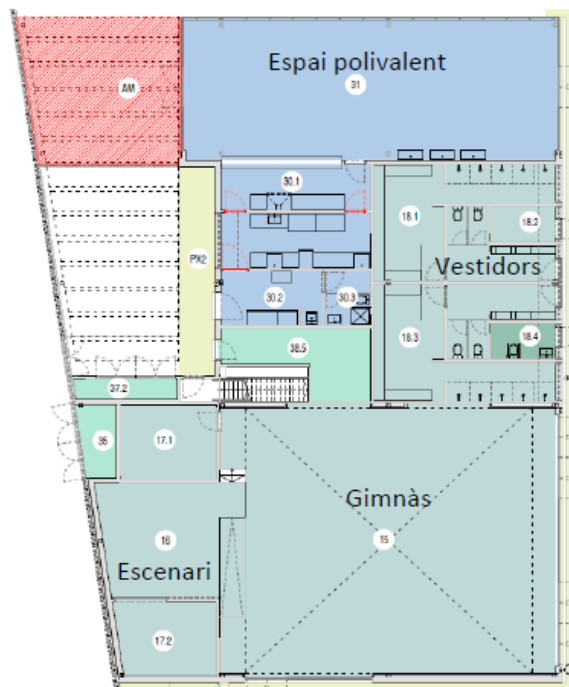
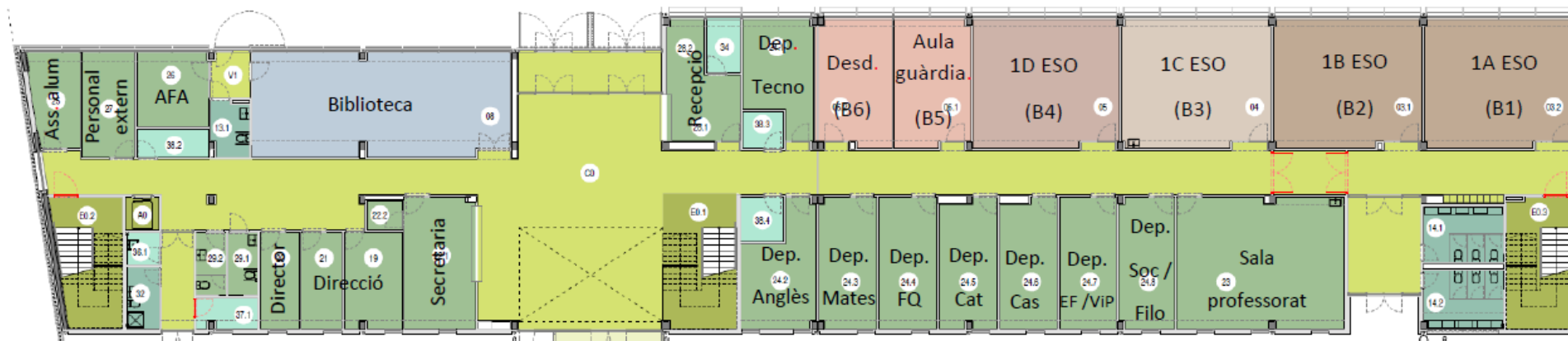
A continuació es mostra la situació de l'INS, per tal que, quan es fa referència als carrers que el delimiten (*per exemple, quan es descriu quines escales fa servir cada nivell educatiu del centre*), o quan es descriuen els accessos al centre, ens puguem situar bé.



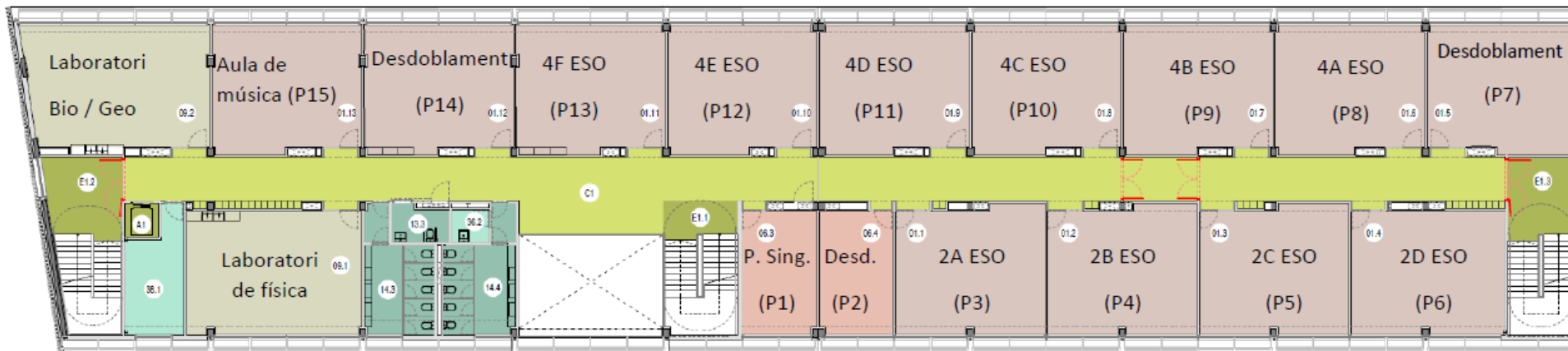
Observem que la parcel·la de l'edifici queda delimitada per:

- Carrer Marie Curie (Nord)
- Carrer del Perelló (Oest)
- Carrer del Montnegre (Est)
- Carrer del Nord (Sud)

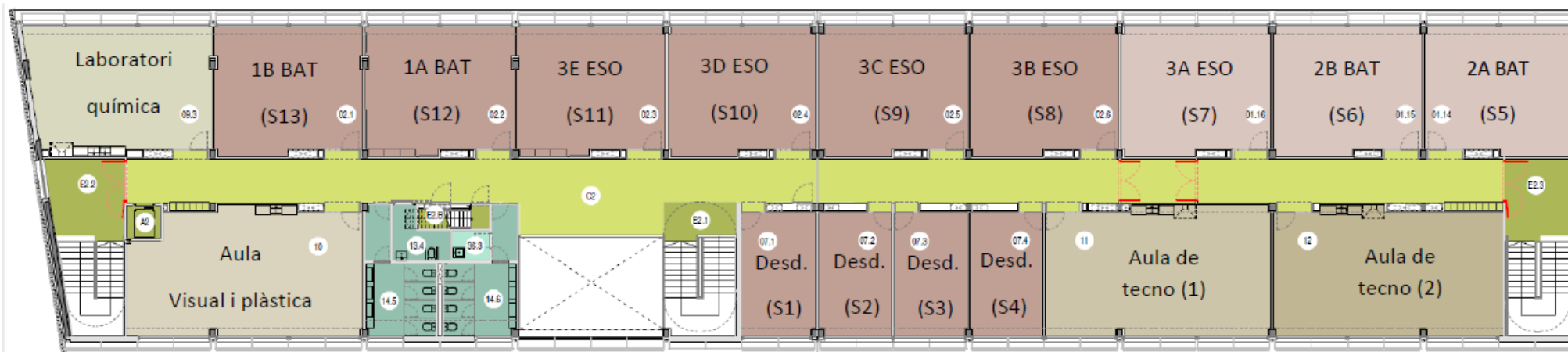
A les pàgines posteriors es mostren els plànols de cada planta, així com la distribució proposada dels grups-classe durant el curs 21/22.



PLANTA BAIXA



PRIMERA PLANTA



SEGONA PLANTA

ANNEX 5: PROPOSTA DE CONTINUÏTAT DE SORTIDES DEL CURS ANTERIOR

Als quadres següents es detalla la proposta de sortides que consta a la memòria del curs passat, així com les dates en què es van realitzar. Totes van ser aprovades des del Consell Escolar del centre.

Als EDO d'inici de curs se'n farà la revisió i possibles canvis, dels que es deixarà constància a la memòria de final de curs; i a final de curs es demanarà a cada EDO que valori la continuïtat de cadascuna de cares al curs 23/24, i a partir d'aquesta informació es farà la previsió de sortides que s'inclourà a la PGA del curs vinent.

Al drive del centre consten totes les sortides del curs, en un document compartit que poden editar el coordinador de sortides i els coordinadors de nivell.

SORTIDES REALITZADES 21/22

Curs	Data	Lloc	Hora de sortida	Hora d'arribada
1r ESO	22 setembre	Caminada St Roc	11:15	14:45
	14 desembre	Campdorà	9:15	11:00
	14 desembre	Campdorà	10:45	12:00
	21 Gener	BCN	8:15	14:45
	21 febrer	BCN	8:15	14:45
	23 febrer	Capçalera onyar	9:15	14:45
	24 febrer	Capçalera onyar	9:15	14:45
	7 març	Fontajau orientació	8:45	14:00
	8 abril	Romanyà	9:15	14:45
	3 maig	Banyoles	9:15	14:45
	4 maig	Banyoles	9:15	14:45
	17 juny	Calabuig	8:15	14:45
2n ESO	22 octubre	Girona	9:15	14:30
	16 novembre	St Daniel	9:15	14:45
	18 novembre	St Daniel	9:15	14:45
	1 desembre	St Pere de Rodes	8:15	14:45
	3 desembre	St Pere de Rodes	8:15	14:45
	16-18 febrer	Esquiada Cerdanya	6:00	20:00
	26 Abril	Girona	9:00	11:15
	14 Juny	Girona	8:15	14:45
	15 Juny	Girona	8:15	14:45
	20 Juny	Colomers	8:15	14:45
	21 Juny	Girona	9:15	14:45
	22 Juny	Vilablareix (Parc Palmeres)	9:15	13:30

NOTA: Totes aquelles sortides que impliquen diversos dies s'han fet repartint l'alumnat de cada nivell (per exemple el 1r dia hi anaven 2 o 3 grups del nivell, i els altres es quedaven al centre, i el 2n dia hi anaven els grups que no hi havia anat).

Curs	Data	Lloc	Hora de sortida	Hora d'arribada
3r ESO	15 octubre	Girona	9:05	13:45
	19 octubre	Girona	9:15	14:45
	20 Octubre	Sant Miquel	9:15	14:45
	3 novembre	Girona	8:45	14:45
	4 novembre	Girona	8:45	14:45
	5 novembre	Girona	8:45	14:45
	16 novembre	St Daniel	8:15	14:45
	18 novembre	St Daniel	8:15	14:45
	21 febrer	Girona Maristes	9:05	11:30
	17 Març	Girona Maristes	10:15	13:45
	10 maig	Museu de la ciència	8:15	14:45
	12 maig	Museu de la ciència	8:15	14:45
	13 maig	Museu de la ciència	8:15	14:45
	14 Juny	Can Gruart cartejem-nos	11:45	14:00
	15 Juny	Girona empenedoria	9:15	13:45
	20 juny	Empuriabrava	8:15	14:45
	20 juny	Platja d'Aro	8:15	14:45
	21 juny	Empuriabrava	8:15	14:45
21 juny	Platja d'Aro	8:15	14:45	
4t ESO	5 octubre	Sadernes	8:15	17:00
	11 novembre	Polígon Vilablareix	9:15	11:45
	20 desembre	Cercs	8;15	14:45
	25 novembre	Fundació Ramon Noguera	9:15	11:45
	13 gener	BCN	8:15	14:45
	17 febrer	Rusc Vilablareix	9:15	11:15
	9 març	Fontana d'Or	9:00	14:15
	10 març	Casa Masó	9:00	12:00
	10 març	Casa Masó	11:00	13:00
	24 març	Girona	9:15	13:45
	30 Març	Girona	9:30	13:30
	1 Abril	Girona	9:15	14:45
	20 abril	Cap de creus	8:15	15:00
	21 abril	Girona	8:50	12:45
	12 maig	Jonquera	8:15	17:30
20 i 21 juny	Pals	Tot el dia (pernoctació)		

Curs	Data	Lloc	Hora de sortida	Hora d'arribada
1r BAT	14 octubre	Girona	9:15	14:45
	11 novembre	Girona	9:15	12:00
	12 novembre	Girona	9:15	12:00
	11 febrer	Politécnica	9:15	14:45
	11 febrer	Politécnica	9:00	14:45
	4 març	Polígon ind. Vilablareix	9:15	12:45
	10 juny	Estartit	8:15	14:45
1r i 2n de BAT	17 Març	Barcelona	8:15	14:45
	16 maig	Riudellots	9:00	11:00
	23 març	Monells	8:15	14:45
	25 març	Barcelona	8:15	15:30
	8 Abril	Sant Feliu Guíxols	11:00	14:45
2n BAT	11 novembre	Girona	11:15	14:45
	14 desembre	Girona	10:15	13:45
	31 gener	Girona	8:30	13:45
	3 febrer	girona	8:30	13:45
	11 febrer	Politécnica	9:00	14:45
	15 febrer	Girona	8:45	11:45
	7 març	Banyoles	9:15	14:45
	11 març	Olimpíades Geografia Udg	8:15	14:45
	17 març	Saló ensenyament BCN	8:15	14:45
	20 abril	Cap de Creus (Tudela)	8:15	15:45