

Pla d'organització per a l'obertura de centre

Curs 2020-2021 (Provisional)



1. Introducció

*Seguint les instruccions rebudes des del Departament d'Educació de la Generalitat de Catalunya per a l'organització de l'obertura del centres educatius, per al desplegament del Pla d'obertura de centres educatius i per a l'organització i funcionament dels centres i els estudis del curs 2020-2021, s'elabora el següent **PLA D'OBERTURA DE CENTRE**.*

Aquest document és l'elaboració del pla d'obertura del curs 2020-2021. També és l'expressió d'una part de l'autonomia dels centres i, d'acord amb les Instruccions de la Secretaria de Polítiques Educatives i al Pla d'actuació en el marc de la pandèmia elaborat amb el Departament de Salut, té la voluntat de ser una ajuda per poder fer una proposta d'obertura adequada a la singularitat del nostre centre.

2. Contingut del pla d'obertura

a. Diagnosi

L'institut de Miami amb codi de centre 43012988, està format per una plantilla de 28 professors i professores amb un equip de 3 docents de SIEI, 3 professionals PAS, i una persona de neteja. Els docents, els quals, després d'haver presentat la declaració responsable d'inclusió en els grups vulnerables davant COVID-19, hi ha 5 casos possibles, probables o confirmats, que ens ha fet arribar el nostre titular.

Per altra banda tenim un grup d'alumnes dins d'un PDC. Ja s'ha informat a l'ajuntament de Mont-roig del Camp que no continuarà el projecte durant aquest curs per evitar possibles transmissions.

Com a mesures preventives generals s'estableix unes mesures generals d'organització, protecció, prevenció i higiene:

- *L'alumnat haurà d'arribar al centre poc abans de l'hora concertada. Just per tenir temps de posar-se gel hidroalcohòlic en les mans abans d'entrar a l'aula.*
- *L'alumnat entrarà al centre sol sense acompanyants, tret de l'alumnat de SIEI, que podrà entrar a l'aula acompanyat si així es decideix.*
- *Les persones que accedeixin a l'edifici ho hauran de fer amb mascareta.*
- *A l'entrada del centre i a les aules hi haurà gel hidroalcohòlic.*
- *Caldrà seguir els fluxos de circulació establerts per accedir a les aules i per sortir de l'edifici.*
- *A les aules es mantindrà la distància de seguretat entre el professorat i l'alumnat.*
- *El professorat de guàrdia vetllarà perquè no hi hagi coincidència d'alumnat als passadissos i als lavabos per tal d'evitar aglomeracions i mantenir la distància física.*
- *S'evitarà la manipulació de material comú per evitar possibles contagis.*



- Un cop els/les alumnes hagin sortit de l'aula es procedirà a ventilar la instal·lació al menys 10', obrint les finestres i si és el cas a desinfectar l'objecte, l'instrument i/o el mobiliari.
- Si es programen dues o més de reunions amb famílies, es realitzaran tenint present els minuts de ventilació, neteja i desinfecció de l'espai.
- L'alumnat ha de dur el seu material individual i no el podrà compartir.

b. Organització dels grups estables

Per nivells, enumerem els grups estables que es mantindran durant el curs 2020-2021.

| CURS -NIVELL - GRUP | NOMBRE ALUMNES | DOCENTS ESTABLES | ALTRES DOCENTS | Personal d'atenció educativa, que intervé en aquest grup | Personal d'atenció educativa que intervé puntualment en aquest grup | ESPAI estable d'aquest grup |
|---------------------|----------------|------------------|----------------|--|---|-----------------------------|
| 1r ESO A | 20 | 17 | | | | 1r ESO A |
| 1r ESO B | 20 | 17 | | | | 1r ESO B |
| 1r ESO C | 20 | 17 | | | | 1r ESO C |
| 1r ESO D | 19 | 17 | | | Tutora SIEI Educativa SIEI | 1r ESO D |
| 2n ESO A | 20 | 16 | | | | 2n ESO A |
| 2n ESO B | 19 | 16 | | | | 2n ESO B |
| 2n ESO C | 19 | 16 | | | Tutora SIEI Educativa SIEI | 2n ESO C |
| 3r ESO A | 19 | 18 | | Mònica Nguema | Tutora SIEI Educativa SIEI | 3r ESO A |
| 3r ESO B | 18 | 18 | | | | 3r ESO B |
| 3r ESO C | 19 | 18 | | | | 3r ESO C |
| 4t ESO A | 17 | 16 | | | Victòria Educativa SIEI | 4t ESO A |
| 4t ESO B | 17 | 16 | | | | 4t ESO B |
| 4t ESO C | 17 | 16 | | | | 4t ESO C |

Quan fem subgrups dins del mateix grup estable (desdoblaments), mantenim les mateixes mesures de seguretat, (la mascareta és necessària sempre).

Quan fem subgrups, per a optatives o, en algun cas, per a suports educatius fora de l'aula, si aquest fet comporta la barreja d'alumnes de diferents grups estables, la mascareta també s'haurà d'utilitzar sempre.

Enumerem les activitats o matèries que estan subjectes a aquesta circumstància:



| ACTIVITAT O MATÈRIA | GRUPS ESTABLES DELS QUALS PROVENEN ELS ALUMNES | DOCENT | HORARI (NOMBRE SESSIONS SETMANALS) | OBSERVACIONS (si escau) |
|---|--|--|------------------------------------|-------------------------|
| Religió | 1r A, B, C, D | F.Cortiella | 1 | |
| Religió | 2n A, B, C | F.Cortiella | 1 | |
| Religió | 3r A, B, C | F.Cortiella | 1 | |
| Religió | 4t A, B, C | F.Cortiella | 1 | |
| Cultura i Valors | 1r A, B, C, D | 3 | 1 | |
| Cultura i Valors | 2n A, B, C | 2 | 1 | |
| Cultura i Valors | 3r A, B, C | 2 | 1 | |
| Cultura i Valors | 4t A, B, C | 2 | 1 | |
| Flexius matèries instrumentals, (Català, Castellà, Anglès i Matemàtiques) | 1r A, B, C, D | 8 | 12 | |
| Flexius matèries instrumentals, (Català, Castellà, Anglès i Matemàtiques) | 2n A, B, C | 6 | 14 | |
| Flexius matèries instrumentals, (Català, Castellà, Anglès i Matemàtiques) | 3r A, B, C | 6 | 13 | |
| Flexius matèries instrumentals, (Català, Castellà, Anglès i Matemàtiques) | 4t A, B, C | 4 | 14 | |
| 5 Matèries optatives | 1r A, B, C, D | 5 | 2 | |
| 4 Matèries optatives | 2n A, B, C | 4 | 2 | |
| 5 Matèries optatives | 3r A, B, C | 6 | 2 | |
| 10 Matèries optatives | 4t A, B, C | 8 | 3 | |
| Educació Física | 4t A i C | M. Rodríguez | 2 | |
| Orientació | 1r, 2n, 3r i 4t ESO | Sheila Toledano | 9 | |
| Reforç SIE | 1r, 2n, 3r i 4t ESO | Tutora SIEI Victòria Moya Educadora SIEI | 15 + 9 + 26 | |



c. Criteris organitzatius dels recursos per a l'atenció de l'alumnat amb necessitat específica de suport educatiu

Valorant les conseqüències del confinament en el desenvolupament cognitiu, afectiu i social de l'alumnat vulnerable, en aquest apartat exposem breument els **criteris que s'han seguit per poder organitzar l'acompanyament, seguiment i atenció directa de l'alumnat amb especials dificultats.**

1. Criteris organitzatius de l'alumnat amb NEE a l'aula ordinària

- Es prioritzarà en tot cas el treball en el grup estable i el treball personalitzat.
- En el treball de les matèries instrumentals, l'alumnat treballa en agrupaments flexibles. En els grups de 1r, 2n i 3r d'ESO el docent serà personal de SIEI per aquests alumnes i en 4t d'ESO, el alumnes rebran el suport i acompanyament de professorat de suport i dels professionals del SIEI.
- L'alumnat del SIEI treballa en petit grup fora de l'aula 2 hores a la setmana en tallers, per poder incidir de manera més lúdica i manipulativa en la millora dels aprenentatges de les matèries instrumentals. En el cas que aquesta metodologia i agrupament de l'alumnat comporti la barreja d'alumnes de diferents grups estables, caldrà mantenir la distància de seguretat i fer ús de la mascareta.

a. Mesures i suports Universals.

- Plans individualitzats: l'alumnat amb NEE compta amb el pla individualitzat personalitzat elaborat pel professorat i tutor o tutora, amb el suport del departament d'orientació i, si s'escau, del professorat del SIEI
- Treball en grups heterogenis: Tots els grups estables estan elaborats de manera heterogènia per tal de fomentar l'aprenentatge entre iguals a través d'una educació inclusiva.
- Treball per projectes dins l'aula ordinària: En algunes matèries no instrumentals, l'alumnat treballa per projectes, fomentant el treball en grups heterogenis i l'ajuda entre iguals i fer l'aprenentatge més significatiu. L'alumnat amb NEE treballa a partir del seu PI i en cas de l'alumnat SIEI, acompanyament dels seus professionals.
- Treball en agrupament flexibles: L'alumnat treballa com a punt de partida en el seu nivell de competència. Específicament en les matèries instrumentals (català, castellà i matemàtiques) i anglès amb agrupaments específics i així fer l'aprenentatge més significatiu. L'alumnat amb NEE treballarà a partir del seu PI i en cas de l'alumnat SIEI, rebran el suport i acompanyament dels seus professionals.
- Acció tutorial: Els tutors i tutores, juntament amb la tutora del SIEI, seran els encarregats d'acompanyar i fer el seguiment de l'alumnat amb NEE de l'aula.



b. Mesures i suports addicionals.

- **Suport dels professionals del SIEI dins a l'aula ordinària** fent atenció individual i/o en petit grup a alumnes amb NEE, de manera consensuada amb el professorat de la matèria.
- **Suport dels professionals del SIEI fora de l'aula ordinària en petit grup.** L'alumnat sortiria de l'aula per treballar, reforçar i aprofundir mitjançant tallers lúdics i manipulatius els continguts de les matèries instrumentals.
- **Suport del professorat de reforç a 4t,** el qual treballarà de manera consensuada amb el professorat de la matèria i SIEI.
- **Suport de la vetlladora** dins l'aula ordinària, fent suport i acompanyament de l'alumnat amb NEE que així estigui especificat al dictamen
- **Acció tutorial específica de seguiment i orientació** per part del tutor de l'aula ordinària i, en cas de l'alumnat atès pel SIEI, l'acció tutorial estarà coordinada pel tutor de l'aula ordinària i el tutor del SIEI

c. Mesures i suports intensius.

- **Suport intensiu per a l'escolarització inclusiva (SIEI):** Atenció en petits grups fora de l'aula amb alumnat atès per la SIEI que presenten dificultats significatives d'aprenentatge, i que tenen un Pla individualitzat, en les matèries instrumentals mitjançant tallers.
- **Unitat d'escolarització inclusiva.** Sis alumnes del nostre centre estan matriculats a la UEC d'Hospitalet de l'Infant.

2. Criteris organitzatius de l'alumnat amb NEE en situació de confinament

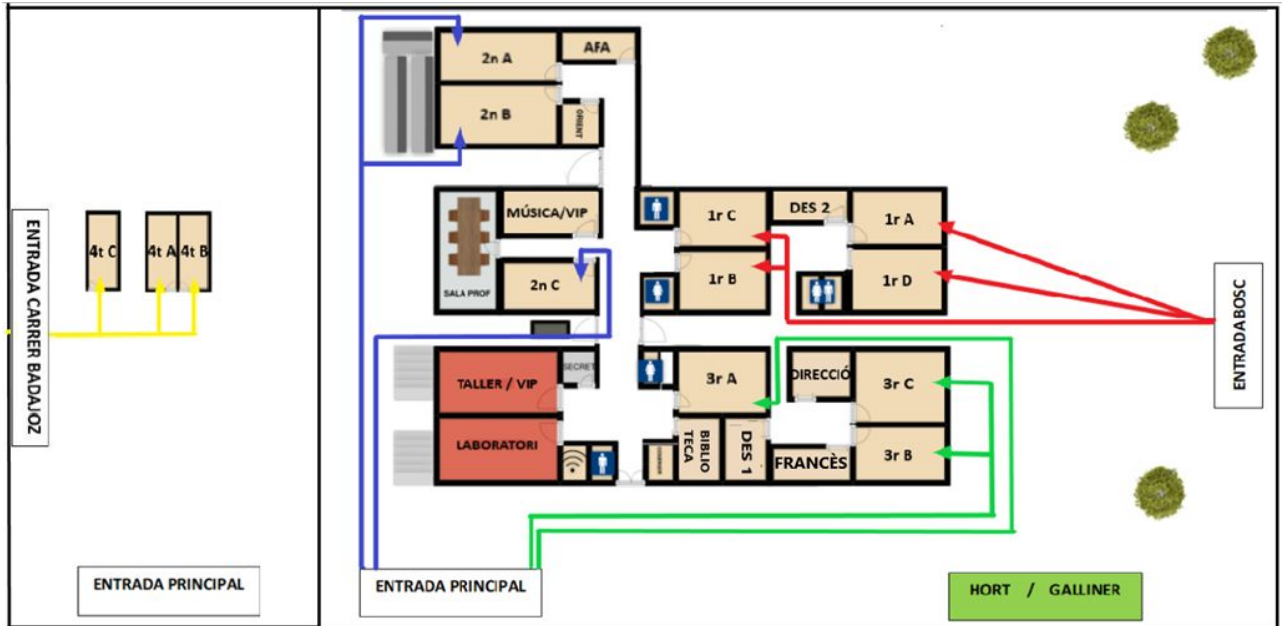
- L'alumnat amb NEE rebrà l'acompanyament i seguiment del tutor o tutora de l'aula ordinària i de l'orientadora educativa. A nivell curricular, tot el professorat del centre que imparteix docència amb aquest alumnat també en serà responsable de la seva atenció i treball.
- L'alumnat SIEI rebrà l'acompanyament i seguiment del tutor o tutora de l'aula ordinària i de la tutora del SIEI. A nivell curricular, tot el professorat del centre que imparteix docència amb aquest alumnat també en serà responsable de la seva atenció i treball conjuntament amb l'equip humà de la SIEI..

d. Organització de les entrades i sortides

El nostre centre està ubicat en mòduls prefabricats. Tenim tres accessos d'entrada i de sortida (porta principal adults, porta principal alumnes i porta del bosc). Dividim els alumnes de forma que tenen accessos diferents en funció del curs. Hi haurà unes marques que delimiten els llocs on l'alumnat ha d'esperar per entrar. L'alumnat de transport entra per la porta que li pertoca en un horari concret.



ENTRADES I SORTIDES:



ENTRADES:

- Els docents, la Vetlladora i l'educadora SIEI que comencen a treballar a les 8.30 entren a les 8:25 per la porta d'entrada principal adults. (la Secretària i la Conserge també accedeixen al centre per la porta principal seguint el seu horari laboral de permanència). Els docents i l'educadora SIEI que comencen a les 8.30 amb els alumnes de 4t A, B i C entraran a les 8.25 per la porta del carrer Badajoz de l'escola Joan Miró, (compartim espais). Els professionals que entren a partir de la segona hora del matí, faran servir les mateixes portes d'accés: la porta principal adults per accedir a l'institut i porta carrer Badajoz per accedir a l'escola.
- 1r d'ESO: 8:30 per la porta del bosc segons plànol.
- 2n d'ESO: 8:30 per la porta d'entrada principal alumnes segons plànol.
- 3r d'ESO: 8:30 per la porta d'entrada principal alumnes segons plànol.
- 4t d'ESO: 8:30 per la porta del carrer Badajoz de l'escola Joan Miró, (compartim espais).

S'ha de portar obligatòriament la mascareta fins que tothom estigui a la seva taula. Dins de l'aula es farà segons ens ho indiqui la Normativa de Seguretat determinada pels estaments governamentals competents. Fins que no hi hagi cap novetat normativa, l'ús de la mascareta és obligatòria dins de l'aula. (20/07/20)



SORTIDES:

- **El personal laboral surt del nostre centre per la porta principal adults. Els docents i reforç SIEI que finalitzen la seva jornada laboral de permanència en l'edifici de l'escola Joan Miró sortiran per la porta del carrer Badajoz de l'escola, (compartim espais).**
- *1r d'ESO: 15:00 per la porta del bosc segons plànol.*
- *2n d'ESO: 15:00 per la porta d'entrada principal alumnes segons plànol.*
- *3r d'ESO: 15:00 per la porta d'entrada principal alumnes segons plànol.*
- *4t d'ESO: 15:00 per la porta del carrer Badajoz de l'escola Joan Miró, (compartim espais).*

S'ha de portar obligatòriament la mascareta fins que tothom estigui al carrer. Un cop al carrer s'han de seguir les mesures de seguretat que dictaminin els estaments governamentals adients en cada moment i/o fase en la que ens trobem.

| CURS-NIVELL-GRUP | TIPUS D'ACCÉS | HORA D'ENTRADA I DE SORTIDA |
|---|---|------------------------------------|
| 1r ESO A, B, C, D (amb mascareta) | Porta del bosc | Entrada 8.30 h - Sortida 15.00 h |
| 2n ESO A, B, C (amb mascareta) | Porta principal | Entrada 8.30 h - Sortida 15.00 h |
| 3r ESO A, B, C (amb mascareta) | Porta principal | Entrada 8.30 h - Sortida 15.00 h |
| 4t ESO A, B, C (amb mascareta) | Porta situada en carrer Badajoz de l'escola Joan Miró | Entrada 8.30 h - Sortida 15.00 h |
| Alumnes de transport de 1r (amb mascareta) | Porta del bosc | Entrada 8.30 h - Sortida 15.00 h |
| Alumnes de transport de 2n i 3r (amb mascareta) | Porta principal | Entrada 8.30 h - Sortida 15.00 h |
| Alumnes de transport de 4t (amb mascareta) | Porta situada en carrer Badajoz de l'escola Joan Miró | Entrada 8.30 h - Sortida 15.00 h |

Observacions:

En qualsevol cas, per garantir les mesures de prevenció a les entrades i sortides del centre, així com en els passadissos i llocs de concurrència, els alumnes i el personal del centre educatiu han de portar la mascareta fins arribar a l'aula del grup estable, a banda de procurar mantenir el 1,5 metres de distància de seguretat. Dins de l'aula es farà segons ens ho indiqui la Normativa de Seguretat determinada pels estaments governamentals competents a l'inici de curs. Fins que no hi hagi cap novetat normativa, l'ús de la mascareta és obligatòria dins de l'aula. (20/07/20).



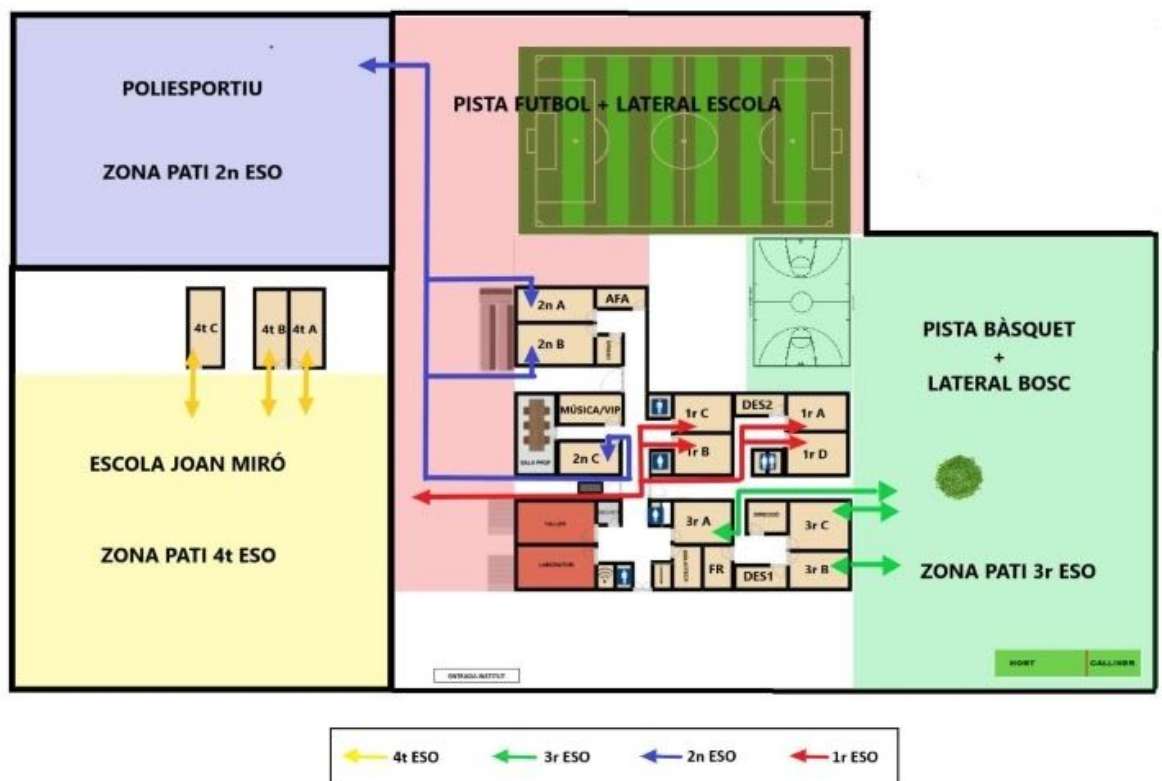
e. Organització de l'espai d'esbarjo

Mantenim els grups estables de nivell durant el temps d'esbarjo.

La utilització de l'espai 1 i de l'espai 3 permuta cada setmana entre els nivells de 1r i de 3r d'ESO per tal de que tots els alumnes tinguin accés a ambdues pistes esportives.

Adjuntem graella i plànol identificatiu de les zones per curs.

PLÀNOL GENERAL PATIS 2020-2021



| CURS-NIVELL-GRUP | HORA DE PATI: 10.30 - 10.45 12.45 - 13.00 |
|-------------------|---|
| 1r ESO A, B, C, D | Espai 1: camp de futbol del centre i zona lateral col·lidant amb escola Joan Miró. |
| 2n ESO A, B, C | Espai 2: instal·lacions poliesportives municipals. |
| 3r ESO A, B, C | Espai 3: camp de bàsquet del centre i zona lateral col·lidant amb el bosc. |
| 4t ESO A, B, C | Espai 4: zona atorgada per i en l'escola Joan Miró. |



f. Relació amb la comunitat educativa

1. CONSELL ESCOLAR

Previsió de les sessions del consell escolar i de la modalitat de les reunions (presencial o telemàtica).

Preveiem realitzar una sessió amb el Consell Escolar a finals de cada trimestre per fer una valoració general del curs, tant a nivell dels resultats acadèmics com dels acords de corresponsabilitat principalment, i altres punts que es concretin. A més d'una sessió a finals del mes de març per realitzar el tancament de l'exercici econòmic de l'any 2020.

A l'inici del curs, es preveu una reunió el dia **9 de setembre** per tal de presentar-los el pla d'organització i obertura de centre.

En funció de la situació de pandèmia, prioritzarem les reunions de caràcter telemàtic. Si es valoressin fer presencials, es realitzarien amb les mesures de seguretat pertinents (ús de mascareta i mantenint la distància de seguretat de 1,5 m.)

2. FAMÍLIES

- Procediment de difusió i informació del Pla d'Organització de Centre a les famílies.

El Pla d'organització de centre es farà arribar a les famílies a través del correu electrònic i a través del web del centre, en el qual s'especificarà:

- Data d'inici del curs, mesures de seguretat obligatòries que han de seguir l'alumnat i organització horària de les entrades i sortides el 1r dia al centre.
- Organització i horaris de l'alumnat, tant els ordinaris com els que es seguiran en una possible situació de confinament .
- Plataforma de treball del centre (Classroom) i eines (tauleta, ordinador, mòbil...) que utilitzem tant en situació ordinària, principalment en situació de confinament.
- Mesures de seguretat que han de seguir l'alumnat, professorat i famílies dins el centre.
- Procediments i vies de comunicació que s'establiran amb les famílies.
- Organització de les reunions de tutoria amb les famílies, tant si s'opta per fer-se de manera presencial com telemàtica.

Es preveu una **reunió presencial amb les famílies de l'alumnat de 1r d'ESO el dia 9 de setembre**, en la qual el tutor o tutora i un membre de l'equip directiu informará a les famílies sobre el Pla d'organització. En la resta de cursos, la reunió serà telemàtica.

3. REUNIONS DE LES TUTORES I TUTORS AMB LES FAMÍLIES



Contacte amb les famílies

Els tutors utilitzaran el correu electrònic i telèfon preferentment per posar-se en contacte amb les famílies, tant per fer el seguiment de l'alumnat com per fer-los arribar informació del centre.

Reunions grupals

Es preveu una reunió el dia **9 de setembre amb les famílies de l'alumnat de 1r d'ESO** amb la tutora o tutor i un membre de l'equip directiu en la qual s'exposarà amb detall els punts importants del pla d'organització del centre. En funció de la situació de pandèmia, si es valoressin fer presencials, es realitzarien amb les mesures de seguretat pertinents (ús de mascareta i mantenint la distància de seguretat de 1,5m.). Si no, seguirem el format telemàtic.

En la resta de cursos (2n, 3r i 4t d'ESO), es farà també el dia 9 de setembre i via telemàtica pel tutor de cada curs.

En aquesta reunió es preveu fer formació adreçada a les famílies respecte a l'ús de les eines de comunicació escollides pel centre, així com les plataformes digitals que utilitza el centre (sempre des de la perspectiva de l'usuari bàsic), i tenint en compte les eines que pugui tenir la família (mòbil, ordinador, tauleta,...) i, sobretot, les persones de referència al centre que els pugui ajudar en un moment determinat (especialment si es produeix algun període de confinament).

En funció de la situació de pandèmia, si no es pogués fer presencialment, l'equip de tutors faran arribar a través del correu, enllaços de tutorials que els permetin conèixer l'entorn virtual o plataforma de treball que el centre utilitza.

Reunions Individualitzades

En el cas que es vulgui realitzar una reunió, es podrà fer en format presencial o mitjançant videoconferència. Si es en format presencial, es faran mantenint les mesures de seguretat marcades pel departament de salut (ús de mascareta i mantenir una distància de seguretat de 1,5 m). En funció de la situació de pandèmia, i si la família pot o així ho manifesta, es podran fer per videoconferència.

Les famílies podran posar-se en contacte amb la tutora o tutor de l'alumne o alumna sempre a través del correu electrònic que se'ls faciliti. La tutora o tutor organitzarà la reunió (presencial o telemàtica) partint del seu horari d'atenció a famílies.

4. REUNIONS AMB PROFESSIONALS EXTERNS AL CENTRE (CAD; CAD SOCIAL)



- Es preveu l'assistència de la professional del **EAP** setmanalment dies al centre. Es prioritzarà l'assistència presencial al centre, tant en el seu treball individual de valoració amb l'alumnat com en la seva participació en les **CADs**. Caldrà que adopti les mesures de seguretat establertes pel departament de salut (ús de mascareta i mantenir una distància de seguretat de 1,5 m). En funció de la situació de pandèmia, es podran fer per videoconferència en l'horari pactat amb el centre.
- Un cop al mes, al centre ens reunim la **CAD SOCIAL**, formada per professionals del centre (Orientadora Educativa, Coordinadora pedagògica i tutora SIEI) , professional de l'EAP , Educadora Social i la treballadora social del municipi i dues representants d'EBASI del Consell Comarcal. Preferentment, les reunions es mantindran de manera presencial sempre seguint les mesures de seguretat establertes pel departament de salut (ús de mascareta i mantenir una distància de seguretat de 1,5 m). En funció de la situació de pandèmia, es podran fer per videoconferència dins l'horari pactat amb el centre.

g. Pla de neteja

Per al curs 2020-2021 s'espera una presencialitat total en l'alumnat d'ESO, és per això que hi ha un document que les famílies hauran de portar signat al centre en període de matrícula per poder assegurar un bon funcionament i organització del centre. Aquest document és la CARTA DE COMPROMÍS EDUCATIU.

Aquesta assistència al centre és obligatòria tal com es determina en les instruccions rebudes per part del Departament d'Educació de la Generalitat de Catalunya i per tant, aquest acompanyament presencial de l'alumnat es farà seguint totes les mesures de protecció i prevenció indicades des del Departament d'Educació de la Generalitat de Catalunya per tal de garantir la seguretat tant dels alumnes com del personal docent i PAS.

g.a. Pautes de ventilació

És necessari ventilar les instal·lacions interiors com a mínim abans de l'entrada i la sortida dels alumnes 3 vegades al dia, almenys 10 minuts cada vegada.

- *Abans d'entrar al centre.*
- *Després de sortir a cada pati.*
- *Al finalitzar la jornada escolar.*

Totes les aules han de poder ser adequadament ventilades. Si pot ser es deixaran les finestres obertes.

Pel que fa a les pautes de ventilació, i per aquells espais dels centres que disposin d'algun sistema de climatització, caldria tenir en consideració les recomanacions del Departament de Salut recollides al document Ventilació i sistemes de climatització en establiments i locals de concurrència humana.

Sempre que sigui possible, s'ha de mantenir les portes obertes de les aules.

g.b. Pautes generals de neteja i desinfecció



Caldrà fer un mínim d'una neteja i desinfecció completa al final de la jornada si no canvia el grup estable i garantir la neteja i desinfecció durant el dia en els espais que ho requereixin, especialment en aquells de màxima concurrència (lavabos i passadís central).

Les actuacions de neteja i desinfecció hauran d'incidir especialment en tots aquells elements, superfícies o zones d'ús més comú que poden tenir més contacte amb les mans. El material emprat en les diferents activitats no podrà ser compartit entre diferents alumnes si no se'n fa una desinfecció després del seu ús. Es prioritzarà que cada alumne utilitzi el seu propi material.

Les zones i punts on cal intensificar la neteja i desinfecció són:

- Interruptors i timbres (aparell electrònic)
- Manetes i poms de portes, finestres, armaris i arxivadors.
- Baranes i passamans, d'escaleres i ascensors
- Taules
- Cadires
- Ordinadors, sobretot teclats i ratolins
- Aixetes
- Lavabos. Cal assegurar la dotació de sabó i eixugamans, per garantir l'adequada higiene de mans en tot moment.

RESIDUS:

Les tovalloles d'un sol ús, utilitzats per a l'assecat de mans o per a la higiene respiratòria, es llençaran en contenidors amb bosses (preferiblement amb tapa).

El material d'higiene personal, com mascaretes, guants i altres residus personals d'higiene, s'haurà de llençar als contenidors de rebuig, que queden instal·lats en lloc estratègics del centre. En el cas que alguna persona presenti símptomes de la malaltia mentre està a l'institut, caldrà tancar en una bossa tot el material utilitzat a l'espai d'ús individual on s'ha aïllat la persona. I introduir aquesta bossa tancada en una segona bossa abans de dipositar-la amb la resta de residus.

h. Transport

No hi ha hagut cap alteració de les rutes de transport. Es realitzarà normalment seguint amb les normes de seguretat establertes pel Departament de Salut.

i. Activitats complementàries

Donat el marc horari del nostre Institut, que abasta de les 8:30 h fins a les 15:00 h, creiem que ens convé evitar al màxim el contacte entre l'alumnat de grups no estables.

Fora d'aquest horari marc, es podran fer sortides, colònies i activitats extraescolars amb les mesures de prevenció i seguretat necessàries.

j. Reunions dels òrgans unipersonals i col·lectius de coordinació i govern



Recomanem la modalitat telemàtica quan siguin reunions amb un nombre elevat de persones

| ÒRGANS | TIPUS DE REUNIÓ | FORMAT DE LA REUNIÓ | PERIODICITAT/ TEMPORITZACIÓ |
|--------------------------------|-----------------|----------------------------|-----------------------------|
| Equip directiu | Planificació | Presencial | Tres per setmana |
| Equip docent de 1r i avaluació | Coordinació | Recomanat videoconferència | Una per mes |
| Equip docent de 2n i avaluació | Coordinació | Recomanat videoconferència | Una per mes |
| Equip docent de 3r i avaluació | Coordinació | Recomanat videoconferència | Una per mes |
| Equip docent de 4t i avaluació | Coordinació | Recomanat videoconferència | Una per mes |
| CAD | Coordinació | Recomanat videoconferència | Una per setmana |
| CAD Social | Coordinació | Recomanat videoconferència | Una al mes |
| Comissió de projectes 1r | Coordinació | Recomanat videoconferència | Una per setmana |
| Comissió de projectes 2n | Coordinació | Recomanat videoconferència | Una per setmana |
| REunió tutors ESO | Coordinació | Recomanat videoconferència | Una per setmana |
| Reunió activitats | Coordinació | Recomanat videoconferència | Una per setmana |
| Reunió convivència | Coordinació | Recomanat videoconferència | Una per setmana |
| Consell Escolar | Coordinació | Recomanat videoconferència | 4 al curs escolar |
| Claustre | Coordinació | Recomanat videoconferència | 3 al curs |
| Reunió de departaments | Coordinació | Recomanat videoconferència | 3 al curs |
| Reunió LIC | Coordinació | Recomanat videoconferència | Una per setmana |

k. Protocol d'actuació en cas de detectar un possible cas de covid-19

Els símptomes més comuns compatibles amb COVID-19 inclouen febre, tos i sensació de falta d'aire. En alguns casos també hi pot haver disminució de l'olfacte i el gust, calfreds, mal de coll, dolors musculars, maldecap, debilitat general, diarrea o vòmits.

En cas d'aparició de símptomes en un alumne o alumna en la seva presència al centre:



- *Aïllar l'alumne o alumna a l'aula desdoblament 2 que té finestra; obrir la finestra per assegurar una ventilació adequada. Hi haurà d'haver una paperera de pedal amb bossa.*
- *Facilitar una mascareta quirúrgica per a l'alumne/a i per a la persona adulta que en tingui cura.*
- *En el cas de percebre que l'alumne està en una situació de gravetat o té dificultat per respirar, s'avisarà el 061.*
- *Avisar pares, mares o tutors.*
- *Informar a la família que han d'evitar contactes i consultar al centre d'atenció primària.*
- *Informar al CAP de referència, per tal que activi els protocols previstos.*
- *Procedir a la desinfecció i a la neteja dels espais del centre.*
- *Informar a l'inspector de zona i comunicar la situació a SSTT.*
- *Fins la seva valoració, es mantindrà l'alumne o alumna a casa.*

En cas d'aparició de símptomes en un treballador o treballadora:

- *Haurà de marxar del centre de manera immediata..*
- *Posar-se mascareta quirúrgica*
- *En el cas de percebre que el docent està en una situació de gravetat o té dificultat per respirar, s'avisarà el 061.*
- *No assistir al centre si presenta aquests símptomes abans d'arribar al centre.*
- *Posar-se en contacte amb el seu metge de capçalera.*
- *Posar-ho en coneixement de la titularitat del centre i del seu servei de prevenció.*
- *Fins la seva valoració, es mantindrà el docent a casa si és baixa mèdica.*

Per tal de garantir una actuació ràpida si apareix un cas sospitos, es considera imprescindible una bona comunicació i coordinació amb el centre d'atenció primària més proper o de referència pel centre educatiu.

DETECCIÓ DE POSSIBLES CASOS PER SIMPTOMATOLOGIA COMPATIBLE AMB LA COVID-19

| CASOS POTENCIALS | ESPAI HABILITAT PER A L'AÏLLAMENT | PERSONA RESPONSABLE DE REUBICAR L'ALUMNE/A I CUSTODIAR-LO FINS QUE EL VINGUIN A BUSCAR | PERSONA RESPONSABLE DE TRUCAR A LA FAMÍLIA | PERSONA RESPONSABLE DE COMUNICAR EL CAS ALS SERVEIS TERRITORIALS |
|------------------|-----------------------------------|--|---|--|
| Tots els cursos | Desdoblament 2 | Docent que realitza les tasques de guàrdia. | Docent que realitza les tasques de guàrdia. | Coordinador pedagògic. |



SEGUIMENT DE CASOS

| ALUMNE/A | DIA I HORA DE LA DETECCIÓ | EXPLICACIÓ DEL PROTOCOL SEGUIT I OBSERVACION S (incloure el nom de la persona que ha fet les actuacions i el nom del familiar que l'ha vingut a buscar) | PERSONA DE SALUT AMB QUI ES MANTÉ EL CONTACTE I CENTRE D'ATENCIÓ PRIMÀRIA | PERSONA REFERENT DEL CENTRE PELS CONTACTES AMB SALUT (mantindrà el contacte amb salut i farà seguiment del cas) |
|----------|---------------------------|---|---|---|
| | | | Marta López Aliseda CAP de Mont-roig del Camp | David Garcia (director) |

I. Seguiment del pla

Breu planificació de l'avaluació i seguiment d'aquest pla de reobertura del setembre.

| |
|----------------------------------|
| RESPONSABLES |
| POSSIBLES INDICADORS |
| PROPOSTES DE MILLORA TRIMESTRALS |

3. Concrecions per a l'educació de l'ESO

a. Pla de treball del centre educatiu en confinament

a.1. En el cas que hi hagi 1 alumne o més, sense haver de confinar el grup

| MÈTODE DE TREBALL I RECURSOS DIDÀCTICS PREVISTOS |
|--|
| <p><i>Per part del docent:</i></p> <ul style="list-style-type: none"> - Fitxa de recull de tasques: Es recull en un formulari de drive les tasques que haurà de realitzar des de cada matèria l'alumnat i que el tutor o tutora li farà arribar via telemàtica (document drive en carpeta de tutor, dilluns al matí). - Treball de cada matèria Cada docent desde la seva materia i a través de la plataforma Classroom, li farà arribar a l'alumnat i família les tasques a realitzar setmanalment. - Els recursos didàctics seran diversos i estaran en funció de les decisions preses per cada departament (fitxes, links, vídeos...) |



Per part del tutor:

El tutor es posarà en contacte amb la família un cop a la setmana, dins l'horari pactat, per tal de que ambdues parts es mantinguin informades: la família informarà al tutor/a de l'evolució de la salut física i emocional de l'alumne i del seu entorn més pròxim i el tutor/a, si s'escau, traspasarà informació acadèmica, i comprovarà que la família està assabentada de les tasques que ha de fer l'alumne.

Per part de l'alumnat:

- **Programa de voluntariat: ENS CONFIEM**; Per una banda, l'alumnat malalt serà acompanyat en les seves tasques setmanals per l'alumnat de cursos superiors i també per alumnat del mateix nivell. Aquests alumnes realitzaran de manera voluntària un acompanyament telemàtic de les diferents matèries curriculars. La periodicitat serà de dues hores setmanals en dies alterns per cada alumne acompanyant.

- L'alumnat acompanyant podrà variar en funció de la matèria (l'alumnat podrà decidir quina o quines matèries decideix acompanyar, en funció de amb quines se senti més destre)

a.2. En cas de confinament d'un grup o nivell.

MÈTODE DE TREBALL I RECURSOS DIDÀCTICS PREVISTOS

Per part del docent:

- **Fitxa de recull de tasques**: Es recull en un formulari de drive les tasques que haurà de realitzar des de cada matèria l'alumnat i que el tutor o tutora li farà arribar via telemàtica (document drive en carpeta de tutor, dilluns al matí).

- **Treball de cada matèria** Cada docent desde la seva materia i a través de la plataforma Classroom, li farà arribar a l'alumnat i família les tasques a realitzar setmanalment.

- Els **recursos didàctics** seran diversos i estaran en funció de les decisions preses per cada departament (fitxes, links, vídeos...)

Per part del tutor:

Hi haurà un tutor i un cotutor. Entre tutor i cotutor posaran en contacte amb la família un cop a la setmana, dins l'horari pactat, per tal de que ambdues parts es mantinguin informades: la família informarà al tutor/a de l'evolució de la salut física i emocional de l'alumne i del seu entorn més pròxim i el tutor/a, si s'escau, traspasarà informació acadèmica, i comprovarà que la família està assabentada de les tasques que ha de fer l'alumne.



Per part de l'alumnat:

-**Programa de voluntariat: ENS CONFINEM**; L'alumnat malalt serà acompanyat en les seves tasques setmanals per l'alumnat de cursos superiors. Aquests alumnes realitzaran de manera voluntària un acompanyament telemàtic de les diferents matèries curriculars. La periodicitat serà mínim d'una hora setmanal per cada alumne acompanyant.

- L'alumnat acompanyant podrà variar en funció de la matèria (l'alumnat podrà decidir quina o quines matèries decideix acompanyar, en funció de amb quin es senti més destre.

a.2. En cas de confinament de tot el centre

MÈTODE DE TREBALL I RECURSOS DIDÀCTICS PREVISTOS

Per part dels docents:

- **Fitxa de recull de tasques**: Es recull en un formulari de drive les tasques que haurà de realitzar des de cada matèria l'alumnat i que el tutor o tutora li farà arribar via telemàtica (document drive en carpeta de tutor, dilluns al matí).

- **Treball de cada matèria** Cada docent desde la seva materia i a través de la plataforma Classroom, li farà arribar a l'alumnat i família les tasques a realitzar setmanalment.

- Els **recursos didàctics** seran diversos i estaran en funció de les decisions preses per cada departament (fitxes, links, vídeos...)

Per part del tutor:

Hi haurà un tutor i un cotutor. Entre tutor i cotutor es posaran en contacte amb la família un cop a la setmana, dins l'horari pactat, per tal de que ambdues parts es mantinguin informades: la família informará al tutor/a de l'evolució de la salut física i emocional de l'alumne i del seu



entorn més pròxim i el tutor/a, si s'escau, traspasarà informació acadèmica, i comprovarà que la família està assabentada de les tasques que ha de fer l'alumne. .

Reunions:

Es mantindrà l'horari de reunions(tutoria, activitats, coordinacions, direcció, projectes, etc) contemplades dins l'horari fix de manera telemàtica. La resta de reunions hauran de ser convocades per la direcció del centre.

Videoconfeències:

Es realitzarà classes telèmàtiques amb l'alumnat amb un 50% de reducció de l'horari lectiu, sent aquesta reducció igualitària per a cada matèria. L'horari de classes telemàtiques es realitzarà de manera compactada fent un màxim de 3 videoconferències diàries.

b. Matèries optatives i altres activitats a l'ESO:

Quan fem subgrups, per a optatives o, en algun cas, per a suports educatius fora de l'aula, si aquest fet comporta la barreja d'alumnes de diferents grups estables, la mascareta també s'haurà d'utilitzar sempre fins a noves directrius donades pels estaments governamentals adients.

Enumerem a continuació les activitats o matèries optatives que estan subjectes a aquesta circumstància:

| OPTATIVA O ACTIVITAT | GRUPS ESTABLES | DOCENTS | SESSIONS SETMANALS |
|---|----------------|---------|--------------------|
| 5 Matèries optatives: <ul style="list-style-type: none"> ❖ Francès 1 ❖ English Games ❖ Esport i salut ❖ Ciència Viva ❖ Endinsa't en l'apassionant món dels espectacles romans | 1r A, B, C, D | 5 | 2 |
| 4 Matèries optatives: <ul style="list-style-type: none"> ❖ Francès 2 ❖ Restaurants and Catering ❖ un viatge en el temps: els mites, llegendes i llegat dels nostres avantpassats grecs i romans ❖ Estudis alternatius | 2n A, B, C | 4 | 2 |



| | | | |
|--|---------------------|--|-------------|
| 5 Matèries optatives: ❖ Francès 3 ❖ Emprèn amb creativitat ❖ Science photography ❖ Pensa en verd ❖ Esport i salut II | 3r A, B, C | 6 | 2 |
| 10 Matèries optatives, (3 itineraris: Científic Tecnològic / Humanístic i Social / Aplicat): ❖ Física i química ❖ Biologia i Geologia ❖ Cultura Clàssica ❖ Economia ❖ Tecno-Tic ❖ Emprenedoria ❖ Francès 4 ❖ Tecnologia ❖ Vip ❖ Música | 4t A, B, C | 8 | 3 |
| Orientació | 1r, 2n, 3r i 4t ESO | Sheila | 9 |
| Reforç SIE | 1r, 2n, 3r i 4t ESO | Tutora SIEI Victòria Educador a SIEI | 15 + 9 + 26 |

Per les característiques de les instal·lacions del nostre institut, l'organització de l'optativitat a l'ESO els podem fer mantenint les mesures de seguretat i higiene. De totes formes, si s'escau en algun moment del curs, les impartirem dins del centre però de forma virtual.

5. Model híbrid

En el model híbrid queda explicat en el punt de concrecions per a l'educació de l'ESO dins del Pla de treball del centre educatiu en confinament.

Tal i com se descriu, s'aprofita la presencialitat perquè l'alumnat faci activitats individualitzades, interaccioni amb companys i companyes i aclareixi dubtes amb la supervisió del professorat.

També cal aprofitar la no presencialitat perquè l'alumnat treballi autònomament i, en col·laboració amb altres, per mitjà de tots els recursos possibles.

També es preveu el manteniment del contacte amb l'alumnat i les seves famílies i les activitats que puguin fer en un marc de confinament.



Generalitat de Catalunya
Departament d'Educació

