



PEC

Projecte Educatiu Centre



FOP

Formació Orientació Participació

Versió 3, 25 de juny de 2025

ÍNDIX:.....	pàg.2
0.- INTRODUCCIÓ I ORIGEN.....	pàg. 3
0.1.-Marc legal.....	pàg. 3
1.- CONTEXT.....	pàg.4-5
2.- IDENTITAT:	pàg.5-8
2.1.- Caràcter propi.	
2.2.- Principis rectors.	
2.3.- Objectius del centre:plantejaments educatius: Prioritats i Objectius educatius.	
2.4.- Plantejament institucional.	
3.- CARACTERÍSTIQUES DEL CENTRE.....	pàg.9-11
4.- ORGANITZACIÓ I FUNCIONAMENT DEL CENTRE.....	pàg.12-16
4.1.- Organització general del centre: Òrgans de govern.	
4.2.- Normes Organització Funcionament Convivència Centre	
5.- ORGANITZACIÓ PEDAGÒGICA DEL CENTRE:	pàg.18-23
5.1.- El currículum.	
5.2.- Organització Coordinació Pedagògica.	
5.3.- Pla TAC.	
6.- EI TRACTAMENT DE LES LLENGÜES AL CENTRE.....	pàg. 24-31
7.- INCLUSIÓ I TRACTAMENT DE LA DIVERSITAT DE L'ALUMNAT. pàg.	32-34
8.- TUTORIA I ORIENTACIÓ ALUMNAT.	pàg. 35-39
9.- MODEL CONVIVÈNCIA ESCOLAR.....	pàg.40-42
10.- PARTICIPACIÓ ESCOLAR.....	pàg. 43-50
11.- RELACIÓ DEL CENTRE AMB L'ENTORN SOCIAL I PROJECCIÓ EXTERNA.	pàg.51-52
12.- INDICADORS DE PROGRÉS.....	pàg.52-53
13.- MODIFICACIÓ, SEGUIMENT I DIFUSIÓ DEL PEC.	pàg.54
14.- DOCUMENTS MARC DEL CENTRE.	pàg. 55-56

0.- INTRODUCCIÓ I ORIGEN.

L'origen d'aquest projecte educatiu surt dels PdD, el del període 2007-11 (FES I) i el del període 2011-15 (FES II). Aquests projectes de direcció han estat analitzats a les memòries (MAC 07-15), i a les programacions anuals PGAC 2007-2016. Així doncs, aquest projecte està basat en les dades d'aquestes memòries i per suposat en connexió amb el Projecte Educatiu de Centre provisional i el Projecte de Direcció 2015-19 (Formació Orientació Participació **FOP**) i contempla avaluacions, valoracions i propostes de millora segons els objectius que s'havien plantejat al projecte de direcció presentat (2011-2015).

El PEC definitiu és l'evolució del provisional amb les línies mestres anteriors i les millores proposades de futur.

0.1.-Marc legal.

Com a la resta de centres públics de Catalunya, el marc legal que determina l'elaboració del PEC de la SI Cervelló és el següent:

a) L'Estatut d'Autonomia de la Comunitat de Catalunya. Article 15 Apartat "De l'ensenyament". Articles 14, 15, 16, 17, 18 i 19.

b) Lleis Orgàniques:

LODE: Llei Orgànica 8/1985, de 3 de juliol, reguladora del Decret a l'Educació.

LOE: Llei Orgànica 2/2006, de 3 de maig, d'Educació articles 120 (autonomia de centre) i 121 (projecte educatiu de centre).

LEC: Llei 12/2009, de 10 de juliol, d'Educació, articles 91 a 95 (projecte educatiu de centre).

LOMCE: Llei Orgànica 8/2013, de 9 de desembre per la millora de la qualitat educativa.

c) Decrets:

Decret 102/2010, de 3 d'agost, Autonomia de centres educatius.

Decret 187/2015, de 25 d'Agost Regula el currículum LOMCE al nostre territori.

d) Resolucions:

RESOLUCIÓ ENS/ 1543/ 2013 de 10 de juliol, de l'atenció a l'alumnat amb altes capacitats.

RESOLUCIÓ ENS/ 1544/ 2013 de 10 de juliol, de l'atenció a l'alumnat amb trastorn d'aprenentatge.

1.- CONTEXT.

1.1 Context socio-econòmic-cultural-alumnat.

El nostre centre recull els alumnes d'ESO de les dues escoles adscrites de Cervelló i tothom que visqui a la població i obti per l'escola pública a la secundària. El nostre municipi (9600 habitants aproximadament) està format per un petit nucli urbà i nombroses urbanitzacions que condicionen un poblament molt disseminat. Algunes urbanitzacions disten alguns quilòmetres de l'institut, el que condiciona la necessitat del transport particular (cotxe) diari d'un important nombre d'alumnat. És habitual que durant el curs es produeixi la incorporació d'alumnes provinents de d'altres centres degut a canvis de domicili de les seves famílies, sovint motivats per situacions socio-econòmiques complicades.

El nivell econòmic de les famílies és predominantment mitjà-baix, culturalment es mou sota els mateixos paràmetres.

Tot l'alumnat s'expressa en les dues llengües sense dificultats. Està en fase d'expansió les llengües estrangeres Anglès i Francès.

Partint del nostre context cultural i respectant el dret a l'educació, la comunitat educativa de l'Institut Cervelló fa una clara aposta per una educació integral de l'alumnat que li permeti integrar-se amb eficiència i de la manera més completa possible en la societat actual.

El centre es compromet amb els valors i els ideals democràtics regits a l'Estatut d'Autonomia, als tractats internacionals ratificats per l'Estat, la Declaració Universal dels Drets Humans i "la carta europea (UE) per l'educació 2020." **Educación y Formación 2020** (ET2020) és un nou marc estratègic per la cooperació europea a l'àmbit de l'educació i la formació basat en les fites del seu antecessor, el programa de treball ET2010.

El Projecte Educatiu del nostre centre (PEC) ha de ser, dins del marc legal existent, un instrument que ens permeti atendre al desenvolupament i perfeccionament de les qualitats morals, intel·lectuals i físiques de l'alumnat; una formació integral dins del procés educatiu que la demanda social origini, per tal d'actuar d'una forma àmplia, profunda i previsorà en la mesura de les nostres possibilitats.

No pretenem un sistema rígid de normes o principis, sinó un sistema operatiu que permeti adoptar iniciatives i solucions als problemes que el normal desenvolupament de la vida del centre plantegi.

Un compromís públic vers l'educació dels joves de Cervelló que permeti fer de la SI Cervelló ***un espai permanent per aprendre a conèixer, a fer, aprendre a ser i aprendre a conviure.***

La integració dels diferents aprenentatges i l'impuls de la transversalitat de tots els coneixements permet que, des de totes les àrees i matèries que conformen el currículum de l'alumnat, es puguin assolir els objectius educatius i adquirir les competències bàsiques generals.

En revisió

2.- IDENTITAT:

2.1.- Caràcter propi:

L'Institut de Cervelló un centre públic i laic que imparteix classes d'Educació Secundària Obligatòria (ESO), obert, integrador, que proporciona una educació de qualitat, en un entorn pedagògic innovador i col·laborador, que desenvolupant la cultura dels valors: compromís, respecte, esforç, treball en equip i control d'emocions. Tots ells com a eixos fonamentals de tot el projecte educatiu pel programa "Un món ple de valors".

2.1.1. Missió:

Són objectius del nostre centre:

- La formació integral de l'alumnat, no tan sols en l'àmbit individual, sinó també com a ciutadans.
- La inclusió escolar, l'atenció a la diversitat cultural respectant els diferents ritmes d'aprenentatges que presenta l'alumnat i l'assoliment de les competències bàsiques que li Fomentar l'ús les eines TIC / TAC (tecnologies de la informació i la comunicació /tecnologies de l'aprenentatge i el coneixement) en totes les matèries.permetin el seu desenvolupament personal i/o acadèmic.
- L'exigència acadèmica pel que fa a la valoració de l'esforç personal i l'atenció a la diversitat, a partir del seguiment de les necessitats del nostre alumnat, proporcionant-los els coneixements i les habilitats que els facilitin la incorporació a estudis posteriors o al món laboral.
- Motivar la formació continua a llarg de tota la seva vida.
- Fomentar els valors democràtics parant especial atenció en els drets humans, el respecte mutu i la tolerància.
- Potenciar la participació en la gestió de l'institut, fent que intervinguin tots els membres de la comunitat educativa, d'acord amb allò que els permet la legislació actual.

2.1.2. Visió:

Volem ser un centre que treballa per ser capaç de:

- Conformar una comunitat educativa de qualitat que sigui capaç d'articular dues exigències: educació i aprenentatge.
- Preparar ciutadans que siguin capaços de contribuir a la millora de la societat a partir de la capacitat en actituds, valors, coneixement i habilitats, en l'exercici de la llibertat, la creativitat, la responsabilitat, la democràcia i el respecte cap a un mateix, cap els altres i cap a l'entorn.
- Formar persones autònomes i emprenedores, amb esperit crític, responsables i compromeses amb el món on vivim.
- Cercar estratègies que permetin millorar els resultats acadèmics del nostre

alumnat.

- Incorporar les tecnologies de la informació a la metodologia de treball quotidià.
- Potenciar la participació de tota la comunitat educativa en la vida del centre i en el seu model d'organització, sobre tot de l'alumnat i ex-alumnat.
- Incorporar un sistema de qualitat amb l'objectiu de millorar de forma contínua.
- Donar prioritat al desenvolupament i establiment de les relacions interpersonals i de convivència a través del pla de mediació escolar, assembleas de grups classe i general de centre, programa de tutoria personal i escolta'm.
- Aconseguir una formació integral del nostre alumnat també per mitjà de diferents projectes com són: Pla català d' esport a l'escola, mediació, Pla Experimental de Llengües Estrangeres.

2.1.3.Valors

- Experiència en la formació de ciutadans i ciutadanes capaços d'integrar-se a la societat autònomament amb un nivell òptim de coneixements i amb esperit crític enfront la vida.
- Centre acollidor promotor del respecte envers la diferència per aprendre a ser persones amb valors socials en un clima de civisme.
- Centre amb voluntat de superació que acull projectes innovadors i creatius, obert al futur.
- Escola integrada a l'entorn, que té com a principi de funcionament la participació, col·laboració i cooperació en tots els àmbits pedagògics, socials i culturals.
- La cultura tradicional per conèixer els valors que representa com a forma d'expressió i d'identitat d'un poble.
- Creativitat, iniciativa emprenedora per aportar noves idees a una societat més justa.
- L'educació per a la igualtat, sense discriminacions de cap tipus

2.2.- Principis rectors

El projecte educatiu és un instrument per a la gestió coherent en el context escolar, que enumera i defineix les notes d'identitat del centre i en formula els objectius que vol expressar l'estructura organitzativa del centre.

2.3.- Objectius centre:

FORMACIÓ:

- Formar integralment: personalment i acadèmicament.
- Educar per la salut.
- Aprendre a aprendre.
- Assoliment màxim de les competències bàsiques lingüístiques (llengua catalana, llengua castellana, llengua anglesa), competència matemàtica i competència en ciència, tecnologia i enginyeria.
- Millorar l'expressió escrita en les diferents llengües.
- Assoliment d'un nivell bàsic en la competència digital, certificat ACTIC nivell 1.
- Graduar el màxim d'alumnat en GESO.
- Autonomia personal.
- Introduir la llengua estrangera en altres matèries.

ORIENTACIÓ:

- Orientar segons capacitats i motivacions.
- Fomentar la participació continua i futura de les famílies, en la vida del centre.

PARTICIPACIÓ:

- Estimular la participació de l'alumnat i ex-alumnat en la vida del centre.
- Incrementar la participació de les famílies en la vida del centre, via associats **AFA**, reunions de nivell de centre i al Consell Escolar...

2.4.- Plantejament institucional:

Prioritats i objectius educatius

Entenem l'educació com un procés integral en el qual es potencien els aspectes intel·lectuals, culturals, socials, morals i psicomotrius de l'alumnat.

- ✓ Els valors propis de l'individu i els principis d'una societat democràtica. Respecte a un mateix i als altres, a la diversitat ètnica, cultural, ideològica i religiosa.
- ✓ La capacitat crítica i l'actitud dialogant com a preparació per a l'exercici responsable de la llibertat personal.
- ✓ La col·laboració dels alumnes entre ells, amb el professorat, amb el personal d'administració i serveis (PAS) i amb els òrgans de gestió del centre.
- ✓ L'esperit solidari envers les diferents situacions del món actual.
- ✓ Creiem que és una obligació del centre i un dret dels alumnes el fet que l'ensenyament sigui impartit en una certa línia metodològica, respectant les peculiaritats didàctiques pròpies de cada matèria.
- ✓ Valorar la participació de l'alumnat en totes les tasques d'aprenentatge i

capacitar l'alumnat per a poder treballar tant individualment com en equip.

- ✓ Orientar la tasca escolar des d'una perspectiva de futur, és a dir, preparar a l'alumnat per accedir i adaptar-se al món cultural social i professional.
- ✓ Donar importància a l'adquisició tant de tècniques i continguts bàsics com d'hàbits d'estudi i treball.
- ✓ Fomentar en l'alumnat la curiositat per la recerca, l'actitud crítica i la creativitat.

- ✓ Afavorir la coordinació dels elements bàsics de l'aprenentatge entenent com a coordinació: definir i concretar les activitats a realitzar; establir responsabilitats; implicar tothom en la realització de tasques; establir els recursos materials, econòmics i organitzatius.
- ✓ El català és la llengua vehicular del centre
- ✓ D'acord amb la Llei Catalana d'Educació, a l'Institut de Cervelló la llengua catalana és la llengua vehicular pròpia de relació en tots els seus nivells.
- ✓ El centre es compromet a organitzar un seguit de mesures d'atenció a la diversitat que es desenvolupi a cada etapa. Així mateix en les programacions dels departaments s'han de concretar els elements curriculars de les àrees o matèries que imparteixen, realitzant l'adequació, organització i seqüència dels elements prescriptius del currículum per a respondre a les necessitats educatives de l'alumnat del centre.
- ✓ La diversitat com a eix vertebrador de l'activitat docent, respectuosa amb la diversitat de capacitats intel·lectuals i d'interessos de l'alumnat.
- ✓ Fomentar les activitats complementàries (sortides, camps de treballs, projectes d'àmbit estatal i internacional).

3.- CARACTERÍSTIQUES DEL CENTRE.

L'Institut de Cervelló, com a centre públic d'ESO, pertany i està finançat pel Departament d'Educació i Formació Professional de la Generalitat de Catalunya.

Va iniciar l'activitat lectiva el setembre de l'any 2007 en aularis prefabricats. Està ubicat, per tant, en un espai d'equipament públic provisional fins a la construcció de l'edifici.

La seva provisionalitat fa que les característiques del centre vagin canviant al llarg dels cursos.

3.1 Equipaments

Pel que fa als **equipaments** cal destacar que el nombre de mòduls prefabricats ha anat augmentant. Es va començar amb 3 aularis i actualment ja hi ha **9** mòduls instal·lats. Els espais han anat creixent a mesura que el nombre d'alumnat ho requeria per tal que el fet de no disposar d'edifici no restés qualitat a la nostra activitat educativa.

Cada curs s'ha disposat de les aules de grup necessàries, totes elles equipades amb **panells interactius** i connexió wifi per als **chromebooks** de l'alumnat. La majoria d'elles també disposen de la instal·lació elèctrica perquè l'alumnat pugui carregar el seu portàtil.

El centre també disposa d'un laboratori de ciències (Física i Química i Biologia i Geologia) i de dos tallers de Tecnologies. Tots dos espais s'han ampliat perquè en ells hi puguin treballar fins a 20 alumnes.

Tanmateix s'han habilitat dos espais com a aules de Música i d'Educació Visual i Plàstica respectivament.

L'esbarjo es realitza en un pati amb pista esportiva, bancs, taules de pícnic i taules de tennis de taula.

La matèria d'Educació Física no es realitza al mateix centre ja que no hi ha les instal·lacions necessàries. L'alumnat es desplaça amb el professorat fins als equipaments municipals (poliesportiu, piscina i camp de futbol).

3.2 Línies

Respecte les **línies d'ESO** hem de dir que l'Institut de Cervelló va iniciar la seva activitat docent amb 2 línies de 1r d'ESO. Els grups classe han anat augmentant, així com les línies. **Actualment és un centre de 3 línies d'ESO a tots els nivells educatius**. El nombre de línies ha anat variant degut a que el centre acull l'alumnat provinent de les 2 escoles de primària de Cervelló (Escola Santa Maria de Cervelló i Escola Escola Nova) i el nombre d'alumnat de les escoles no ha sigut constant d'un curs a l'altre. **Actualment, es preveu una estabilització en quant a les línies futures sent, un centre de 3 línies per nivell educatiu.**

Aquestes característiques del nostre centre (aularis prefabricats, variació en el nombre de línies, nombre d'alumnat no constant d'un curs a l'altre) **ha provocat** que el nostre sigui un centre canviant. Les dimensions de les aules fa impossible ubicar més de 25 alumnes per grup, això implica que cada curs es planifica la

distribució de grups per trobar la solució òptima per mantenir la màxima qualitat educativa. Fins al moment sempre que el nombre d'alumnes ho ha fet necessari, hem adoptat la mesura de fer 3 grups classe en els nivells de 2 línies i 4 grups classe en els nivells de 3 línies. La realitat del nostre centre és que cada curs cal planificar el següent curs amb cura i amb temps per tal de demanar al Departament els recursos i espais necessaris. **Actualment, i de cara al futur, tenim una assignació de ràtio 25 per cada grup classe.**

3.3 Ubicació

La ubicació del centre és al nucli del poble, igual que la resta de centres escolars del municipi i es troba en un entorn agradable i proper al centre de la vila. Ara bé, una part de la població de Cervelló està disseminada en diferents urbanitzacions (Can Castany, Can Tres, Can Rafel, Santa Rosa, El Mirador...) i aquest fet genera una certa problemàtica envers la mobilitat de l'alumnat. Segons la recent enquesta a l'alumnat sobre mobilitat realitzada el curs 2015-2016 per la Diputació de Barcelona (estudi camins escolars), el nostre alumnat viu

- un 52,1 % al casc urbà
- un 43,3 % a urbanitzacions
- un 4,6 % a altres poblacions

Es tracta per tant d'una població disseminada.

3.4 Equip docent

L'equip docent tampoc ha estat constant al llarg dels cursos. El primer curs el claustre de professorat estava format només per 7 persones, incloses les 2 persones de l'equip directiu (director i secretària). Actualment, l'equip directiu és format per 4 persones i el claustre de professorat el formen entre **32 i 35** persones, la majoria amb dedicació de jornada completa i algunes amb mitja jornada. No només hi ha canvis en quant al número de persones que componen la plantilla, també hi ha canvis en les persones que ocupen els llocs docents. Hi ha hagut diferents concursos de trasllat després dels quals hi ha 14 propietaris definitius, dels quals 4 no ocupen la plaça (estan en comissió de serveis a altres centres). Això comporta que en el professorat també hi hagi una variabilitat alta d'un curs a l'altre, molt per sobre de la mitjana dels centres comparables a les nostres característiques.

3.5 Horari

L'horari del centre és de jornada continuada des del curs 2012-13: l'alumnat és a classe de les 8:00 a les 14:30 h. La decisió d'optar per un horari intensiu de només matins compta amb el consens de tota la comunitat educativa: famílies, alumnat, professorat i PAS. I des del primer curs fins ara la seva continuïtat ha estat aprovada pel Consell Escolar. Aquest model d'horari ha suposat un descens notable de la conflictivitat al centre i un increment d'**activitats extraescolars** per part de **l'AFA** Institut de Cervelló i de l'Associació Esportiva Escolar del centre

(AEE SES Cervelló) que es realitzen a les tardes a les instal·lacions del centre, al poliesportiu municipal i **pistes pàdel del club Moai 360**. Aquestes activitats ja són un referent en el municipi i són ben valorades per les famílies.

3.6 Activitats i Serveis

Dins de l'horari lectiu, el centre organitza **activitats complementàries**: tallers al centre, obres de teatre a l'Ateneu del poble, visites a museus, activitats esportives, etc. Aquestes activitats són un dels eixos fonamentals del projecte educatiu i formen part dels principals actius del nostre centre. Com ho són també els dos **intercanvis** relacionats amb les llengües estrangeres per tal de potenciar el seu aprenentatge. L'intercanvi amb estudiants d'una escola danesa (situada al poble de Kerteminde) permet al nostre alumnat de 3r d'ESO relacionar-se amb estudiants de Dinamarca utilitzant l'anglès com a llengua de comunicació, acollir-los al nostre centre a principis de 4t d'ESO i després viatjar a aquest país a finals de 4t d'ESO. Aquest intercanvi és organitzat exclusivament per la SI Cervelló. L'intercanvi relacionat amb el francès, que és la segona llengua estrangera que s'ofereix al centre, no és organitzat només per centre, es fa en col·laboració amb l'associació per l'agermanament de Cervelló amb el poble francès Sant Martin Le Beau. Està adreçat a alumnat de 3r d'ESO que cursa francès com a segona llengua estrangera.

Un altre dels **serveis** que s'ofereix a l'alumnat, apart de les activitats extraescolars organitzades per l'**AFA** i l'AEE, és el de menjador. Es tracta d'un conveni entre l'Escola Escola Nova i les respectives **AFA's**. L'alumnat pot dinar al menjador de l'Escola Escola Nova, situada al davant de les nostres instal·lacions, de dilluns a divendres de forma fixa o eventual.

4.- ORGANITZACIÓ I FUNCIONAMENT DEL CENTRE.

4.1.- Organització general del centre: Òrgans de govern.

El centre està liderat per un equip directiu format per quatre membres tal com es pot veure en l'organigrama. Aquest equip compta amb el suport d'un consell de direcció que facilita el lideratge compartit de la direcció.

També són importants per l'organització i funcionament de centre les reunions setmanals d'equips docents i coordinadors/es de nivell amb la direcció.

El sistema organitzatiu del nostre centre fa que la majoria del professorat tingui un o varis càrrecs de responsabilitat.

Organigrama funcional:

Els òrgans de govern dels centres públics, segons el que disposa la normativa vigent, seran de dos tipus: unipersonals i col·legiats.

A la SI Cervelló establím els següents:

Òrgans unipersonals de direcció:

- Director/-a.
- Cap d'estudis.
- Secretari/-a.
- Coordinador/-a pedagògic/-a.

Òrgans col·legiats:

- **Consell Direcció:**
 - 4 membres Equip Directiu
 - Professors integrats al projecte i centre.

Equips docents:

Els equips docents estan formats pel professorat que imparteix classe en un determinat nivell educatiu. És l'objectiu prioritari del centre que els equips docents de 1r cicle, especialment al 1r curs de l'ESO ,estiguin constituïts pel mínim de docents. És per tan, de màxim interès per al centre comptar en el seu claustre amb professionals amb doble especialitat

- **Consell Escolar:**
 - 2 Membres de l'equip directiu
 - 1 Secretari.
 - 4 Representants de sector del professorat
 - 1 Representant de l'**AFA**.
 - 1 Representant dels pares/mares
 - 2 Alumnes.

- 1 Representant del PAS.
- 1 Representat de l'Ajuntament.

- **Claustre de professors:** Està constituït per la totalitat del professorat, agrupats per departaments didàctics amb un cap de Departament com a responsable.
- **Coordinacions:**
 - Coordinador/-a de 1r d'ESO.
 - Coordinador/-a de 2n d'ESO.
 - Coordinador/-a de 3r d'ESO.
 - Coordinador/-a de 4t d'ESO.
 - Coordinador/-a **digital.**
 - Coordinador/-a de Riscos Laborals.
 - Coordinador/-a d'activitats extraescolars
 - Coordinador/-a **LIC**
 - Coordinador/a COCOBE**

Departaments didàctics.

El nostre centre compta amb 6 Caps de Departament, tot i que el centre està organitzat en 6 Departaments didàctics:

Departament de llengües: en forma part el professorat de Llengua i literatura catalana i Llengua i literatura castellana. Li correspon un Cap de Departament.

Departament de llengües estrangeres: en forma part el professorat de llengua anglesa i llengua francesa. Li correspon un Cap de Departament.

Departament de Ciències Socials: en forma part el professorat de Geografia i Història. Li correspon un Cap de Departament.

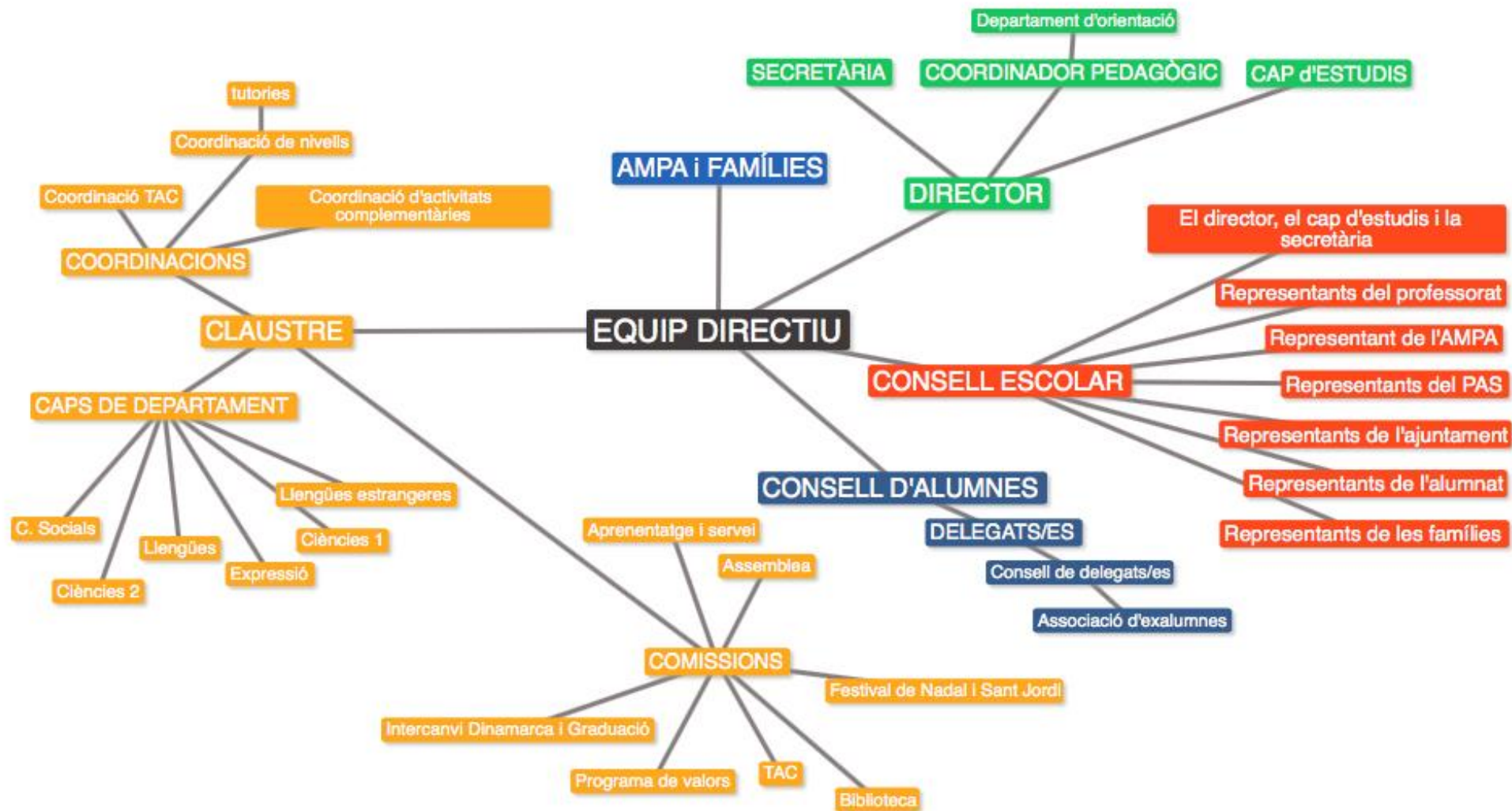
Departament de Ciències: en forma part el professorat de Tecnologies, Física i Química, Biologia i Matemàtiques. Li corresponen **3** Caps de Departament.

Departament d'Expressió: en forma part el professorat de Educació visual i plàstica i Música. Li corresponen **2** Caps de Departament.

Departament d'Educació Física: en forma part el professorat d'Educació Física. Li correspon **1** Cap de Departament.

Departament d'Orientació: en forma part el professorat d'Orientació educativa i SIEI. Li correspon **1** Cap de Departament.

En revisió



En revisió

4.2. NOFC

El funcionament i organització del centre està explicat de forma detallada en les **Normes Organització Funcionament i Convivència de Centre (NOFC)**.

Veure document penjat a la nostra web:

<https://agora.xtec.cat/institutcervello/>

 Generalitat de Catalunya
Departament d'Ensenyament
Secció d'Institut
de Cervelló
Carrer del Pi, s/n
Tel. 930842948
08758 Cervelló

Normes d'Organització, Funcionament i Convivència de Centre

NOFCC



Aprovades en Consell Escolar el 22 de febrer de 2012
Revisades i aprovades en el C. Escolar del 29 de setembre de 2015.

5.- ORGANITZACIÓ PEDAGÒGICA DEL CENTRE:

5.1.- El currículum.

PROJECTE CURRICULAR DE CENTRE (PCC)

En el nostre centre, l'organització del currículum d'ESO pel curs 16-17, s'aplicarà el Decret 187/2015, de 25 d'Agost, d'ordenació dels ensenyaments de l'educació secundària obligatòria. Tal i com marca el decret, la finalitat és que els alumnes assoleixin els coneixements i les competències necessàries per afavorir la seva autonomia en l'aprenentatge i el seu desenvolupament personal i social.

1. Organització horària de les matèries.

1.1. Assignació horària de les matèries de primer a tercer curs.

L'assignació horària setmanal de caràcter general de les matèries de primer a tercer curs de l'educació secundària obligatòria és la següent:

Matèries comunes	1r	2n	3r
Llengua catalana i literatura	3	3	3
Llengua castellana i literatura	3	3	3
Llengua estrangera (anglès)	3	4*	3
Ciències socials: geografia i història	3	3	3
Ciències de la naturalesa: biologia i geologia	3	-	2
Ciències de la naturalesa: física i química	-	3	2
Matemàtiques	3	4	4
Educació Física	2	2	2
Música	2	-	2
Educació visual i plàstica	2	2	-
Tecnologia	2	2	2
Religió o cultura i valors ètics	1	1	1
Tutoria	1	1	1
Treball de síntesi	(1)	(1)	(1)
Servei comunitari	-	-	(1)
Matèries optatives**	2	2	2
TOTAL	30	30	30

(1) Sense assignació horària. Com es pot observar, el servei comunitari (APS), es realitzarà al 3r curs.

*La 4^a hora de llengua estrangera (35 hores del curs), s'impartirà en una matèria no lingüística en llengua estrangera. Aquesta matèria serà de l'àmbit científicotecnològic. Que amb coherència amb el nostre projecte lingüístic de centre i projecte de direcció vigent, el centre ha sol·licitat una plaça estructural específica de perfil lingüístic.

Treballem la cultura i valors ètics mitjançant l'activitat física i l'esport.

Matèries optatives:** en quant a les matèries optatives que oferim s'ajusten al projecte educatiu de centre, per tal de efrar o ampliar les matèries del currículum, o bé pot utilitzar aquest marge horari per ampliar la dedicació horària d'alguna matèria del currículum, amb la finalitat de millorar l'assoliment de les competències bàsiques i promoure l'èxit escolar dels alumnes.

Aquestes poden ser subjectes a canvi en funció disponibilitat i necessitats educatives que es puguin derivar a inici de curs i professorat nouvingut.

Aquestes seran:

Matèries optatives**		
1r	2n	3r
Francès	Francès	Francès
Jocs populars	Mediació	Cultura clàssica
Informàtica	Medi Ambient	Emprenedoria
Cinema en anglès	Música	Inici al combo (Música)

1.1. Assignació horària de les matèries de quart curs

L'assignació horària setmanal de caràcter general de les matèries de quart curs de l'educació secundària és la següent:

Matèries comunes	4t
Llengua catalana i literatura	3
Llengua castellana i literatura	3
Llengua estrangera (anglès)	3
Ciències socials: geografia i història	3
Matemàtiques	4
Educació Física	2
Religió o cultura i valors ètics	1
Tutoria	1
Projecte de recerca	(1)
Matèries optatives	10
TOTAL	30

Matèries optatives (3 ITINERARIS)		
A	B	C
ORIENTACIÓ (1h)		
Física i Química (3h)	Cultura Clàssica (3h)	Tecnologies de la informació i comunicació (informàtica) (3h)
Tecnologia (3h)	Segona llengua estrangera: Francès (3h)	Educació Visual i Plàstica (3h)
Biologia i geologia (3h)	Música (3h)	Economia (3h) Emprenedoria (3h)

- ✓ Tal i com especifica el Decret 187/2015, de 25 d'Agost, tots els alumnes cursaran un mínim de 3 matèries optatives i, en aquesta franja, un màxim de 10 hores. Utilitzarem una hora per ampliar la dedicació horària d'alguna matèria del currículum, amb la finalitat de millorar l'assoliment de les competències bàsiques i promoure l'èxit escolar dels alumnes. En el nostre cas, li direm orientació, que s'ajusta de forma adient al Projecte Educatiu de Centre definitiu i directament relacionat amb el Projecte de Direcció vigent.

5.3.- Organització Pedagògica:

✓ 5.3.1.Coordinació Pedagògica

- a) Establir, amb coordinació amb els Caps de Departament, el Planning general d'activitats complementàries adequades al currículum de cada nivell. Un cop aprovades pel Consell Escolar. Cal gestionar tots els mitjans pel seu compliment amb Coordinació d'extraescolars.
- b) Fer el traspàs de les escoles adscrites de Cervelló a l'institut i fer els grups de primer d'ESO.
- c) Coordinar-se amb les escoles de primària de Cervelló per assegurar la continuïtat en l'atenció a l'alumnat i per organitzar activitats conjuntes: diades, campionats esportius, concursos, col·laboracions puntuals de l'alumnat de l'institut en l'organització i posada en pràctica d'activitats per a l'alumnat de primària.
- d) Assistir periòdicament les reunions de les diferents comissions: Social, Diversitat, etc...
- e) Mantenir contacte amb les assistents socials del municipi de Cervelló. Col·laborar en tot el que calgui per aconseguir la màxima eficàcia en les actuacions .
- f) Compartir amb l'orientadora del centre la feina derivada de l'activitat de l'EAP al centre.
- g) Coordinar l'acció tutorial del centre i les reunions dels equips docents.
- h) Liderar les activitats de recollida de fons de les famílies de 3r d'ESO per a l'intercanvi amb Dinamarca de 4t d'ESO.
- i) Mantenir actualitzada la web del centre.
- j) Proposar activitats d'informació continuada pel professorat, en relació al PdD, PEC, Programació Anual de Centre i projectes específics.
- h) Seguiment, amb els coordinadors de nivell, del treball dels equips educatius.
- l) Implementar l'ús de Metodologies amb Enfocament Globalitzat: treball globalitzat i per projectes.

5.3.2. Criteris d'avaluació:

En coordinació amb els diferents departaments establir els criteris d'avaluació de cada matèria de forma competencial tal i com indica la normativa. Aquests criteris d'avaluació seran entregats a principi de curs al coordinador pedagògic. A més, seran penjats al moodle corresponent, al web del centre, a les diferents aules i seran explicats amb cura i deteniment a tot l'alumnat al primer dia de classe. Aquests criteris seran revisats anualment i variats si s'escau tenint en compte els dia a dia de cada matèria i en benefici de l'alumnat.

5.3.3. Activitats complementàries.

Coordinar amb coordinació d'activitats complementàries, les propostes que fan els diferents departaments didàctics, AFA i entitats locals ,Ajuntament, etc.....

Gestionar preus amb les empreses que faran aquestes activitats.

Fer pressupostos per nivells educatius i trimestres, el més ajustats possibles.

Fer el seguiment, conjuntament amb secretaria, dels pagaments d'alumnes i a entitats.

5.3.3. Activitats extraescolars.

Aquestes activitats estan consensuades entre la Direcció del centre, Coordinació pedagògica , AFA, AE SES Cervelló, alumnat i AE Ex Alumnes. L'oferta és variant a cada curs depenent de la demanda de l'alumnat i les seves famílies. Tot i això, sempre s'intentarà que tinguin una qualitat i coherència amb el PEC i PdD..

5.4.- Pla TAC.

Resum bàsic del Pla TAC

Durant el curs 2009-2010 va entrar al projecte 1x1 Escola 2.0, que permetè dur a terme una sèrie de millores en el centre: electrificació de les aules de grup-classe; projectors i PDIs a les aules; ordinadors de romanent i per al professorat; subvenció per obrir i mantenir operativa una plataforma EVA de centre.

El Pla Tac és en fase d'implantació amb els objectius principals a assolir següents:

1. *Seleccionar, configurar i programar dispositius digitals segons les tasques a realitzar.*
2. *Utilitzar les aplicacions d'edició de textos, presentacions multimèdia i tractament de dades numèriques per a la producció de documents digitals.*
3. *Utilitzar les aplicacions bàsiques d'edició d'imatge fixa so i imatge en moviment per a produccions de documents digitals.*
4. *Cercar, contrastar i seleccionar informació digital adient per al treball a realitzar, tot considerant diverses fonts i mitjans digitals.*
5. *Construir nou coneixement personal mitjançant estratègies de tractament de la informació amb el suport d'aplicacions digitals.*
6. *Organitzar i utilitzar un entorn personal de treball i aprenentatge amb eines digitals per desenvolupar-se en la societat del coneixement.*
7. *Participar en entorns de comunicació interpersonal i publicacions virtuals per compartir informació.*
8. *Realitzar activitats en grup tot utilitzant eines i entorns virtuals de treball col·laboratiu.*
9. *Realitzar accions de ciutadania i de desenvolupament personal, tot utilitzant els recursos digitals propis de la societat actual.*

Com a objectiu final seria l'adaptació dels ítems del sistema d'avaluació ACTIC o COMPETIC i distribuir-los al llarg de l'etapa educativa, per nivells. Preparar l'alumnat per l'obtenció d'aquesta titulació tot just acabin l'etapa (4t ESO). (Centre)

Veure a la web del centre el projecte d'estratègia digital de centre en el següent enllaç:
<https://sites.google.com/xtec.cat/edcinstitutdecervello>

Projecte Estratègia digital de centre



EDC-INSTITUT DE CERVELLÓ

Pàgina principal Part Estratègica Cultura digital de centre

ESTRATÈGIA DIGITAL DE CENTRE INSTITUT DE CERVELLÓ

Què és l'EDC?

L'Estratègia Digital de Centre (EDC) és el document que recull totes les accions que es fan al centre, i les que es faran a mitjà termini, per aconseguir la màxima competència digital de l'alumnat, del professorat i del centre educatiu. Té com a referent el Pla d'educació digital de Catalunya (PEDC), on s'indica la necessitat d'assolir la fita d'una societat digitalment competent, fent èmfasi en l'equitat i tenint en compte l'evolució del context social i tecnològic. Com es mostra a la següent infografia, l'Estratègia Digital de Centre es pot dividir en dues parts:

6.- EI TRACTAMENT DE LES LLENGÜES AL CENTRE.

Segons el Projecte Lingüístic Centre (PLC), el tractament de les llengües al centre és basa amb:

6.1.OBJECTIUS GENERALS PER ÀMBITS:

Àmbit pedagògic:

- Assegurar la utilització del català com a llengua vehicular i d'aprenentatge de l'escola.
- Aconseguir que l'actitud dels alumnes vers la llengua catalana sigui positiva.
- Aconseguir que els alumnes usin el català en qualsevol situació comunicativa.
- Garantir el coneixement de la llengua catalana, castellana, francesa i anglesa segons els graus establerts al currículum i el projecte educatiu i curricular del centre.
- Assegurar que la metodologia de l'àrea de llengua tingui en compte el contacte entre totes les llengües presents al centre.

Àmbit de govern institucional:

- Assegurar a tots els cicles i nivells educatius el suport oral de llengua en petits grups per consolidar la competència lingüística.
- Crear, coordinar i actualitzar un fons de documentació (metodologia, materials didàctics, TIC...) que faciliti la potenciació de l'ús de la llengua catalana, la millora de la didàctica de l'ensenyament de la llengua i els aspectes lingüístics de les altres àrees, l'acollida lingüística i social de l'alumnat nouvingut i l'educació intercultural.
- Promoure que el català sigui la llengua de comunicació oral i escrita en totes les reunions i actes de la comunitat educativa.

Àmbit humà i de serveis:

- Vetllar perquè el professorat i el personal de serveis transmeti un model normalitzat de l'ús de la llengua.

6.2.L'APRENENTATGE/ENSENYAMENT DE LES LLENGÜES OFICIALS (CATALÀ I CASTELLÀ)

L'aprenentatge de les dues llengües oficials de Catalunya és responsabilitat del professorat de totes les àrees, el conjunt del claustre n'ha de ser conscient i actuar en conseqüència. Per tal que l'alumnat assolixi el nivell d'expressió i comprensió en català i en castellà concretats en els criteris del projecte lingüístic de centre, l'equip docent aplicarà a l'aula metodologies que estimulin l'expressió oral i escrita amb suports didàctics, tenint en compte que això inclou aspectes que es relacionen amb els materials didàctics i l'avaluació.

En un plantejament integrat de l'ensenyament de les habilitats lingüístiques, la relació que s'estableix entre la llengua oral i la llengua escrita és recíproca. Hi ha activitats en què aquesta relació és inherent: la lectura expressiva, el teatre...

El claustre considera que assolir un bon nivell d'expressió i comprensió en català i en castellà és responsabilitat del professorat de totes les àrees i s'actua en conseqüència. S'han previst els mecanismes adequats de seguiment i d'avaluació. Cada equip educatiu determinarà, segons les característiques pròpies del grup, les actuacions a prendre per assolir els objectius i la forma d'avaluar-los.

6.2.1. Llengua oral

El centre prioritza el treball de la llengua oral en tots els seus registres. Per al centre el paper de la llengua oral és fonamental: cal aprendre a parlar, escoltar i exposar i dialogar per aprendre. Un bon domini de l'expressió és bàsic per ser ciutadans que estiguin preparats per saber expressar de forma raonada i coherent les seves opinions.

Es treballa habitualment la llengua oral en tots els cicles i es treballen les diverses modalitats de textos orals (entrevista, conversa, dramatització, argumentació...) tant a l'àrea de llengua com a la resta d'àrees. Hi ha una consideració específica de la variant del català de la zona i es treballen els diversos registres de la llengua. Els alumnes hauran d'assolir uns mínims d'expressió oral, adaptats en funció del seu nivell d'aprenentatge, i que es concreten en:

- La capacitat de presentar-se i d'expressar-se en públic amb fluïdesa
- L'ús de registres adequats en funció de la situació comunicativa
- El control de les emocions i el respecte envers els altres

6.2.2. Llengua escrita

L'ensenyament de la llengua escrita té com a objectiu aconseguir al final de l'ensenyament obligatori formar lectors i escriptors competents. Per aconseguir aquest objectiu s'apliquen les orientacions que dóna el currículum i es planifiquen activitats de lectura i escriptura que tinguin en compte les necessitats comunicatives i acadèmiques que té l'alumnat en els diversos nivells.

Se segueix l'enfocament metodològic que dóna el currículum. Hi ha un plantejament global sobre l'ensenyament de la lectura i l'escriptura que té en compte que és un procés complex que cal abordar des de totes les àrees del currículum.

Les activitats que es proposen de lectura i escriptura tenen uns objectius clars que es comparteixen amb l'alumnat i s'estableixen mecanismes de revisió per millorar cadascuna de les dues habilitats. Hem posat en marxa un programa Pel gust de la lectura per tal de millorar la comprensió lectora i l'expressió escrita i on trobar un espai on l'alumne pugui llegir amb silenci.

Estan seqüenciades en funció del procés d'ensenyament.

L'alumnat haurà d'assolir uns mínims d'expressió escrita, adaptats en funció del seu nivell d'aprenentatge, i que es concreten en:

- La capacitat de presentar-se i d'expressar-se per escrit amb fluïdesa
- L'ús de registres adequats en funció de la situació comunicativa
- La presentació acurada dels escrits (marges, cal·ligrafia, netedat...)
- La producció de textos coherents amb el tema que es desenvolupe, adequats a la situació comunicativa i ben cohesionats amb marcadors textuais i connectors.
- Ús d'elements mínims d'ortografia i puntuació, així com una correcta separació de les paraules
- S'acorda que a totes les àrees es tindrà en compte el mateix criteri per a correcció de faltes d'ortografia: per cada falta es restarà 0,05 de la nota de la prova, màxim un punt

El centre es coordina amb les altres escoles del municipi per tal d'abordar problemes comuns dels nostres alumnes, posant en comú les nostres experiències, compartint aquelles activitats que més agraden als nostres alumnes i amb les quals la seva expressió oral i escrita ha millorat :

Hem pres acords per tal de millorar aspectes com :

- L'ortografia,
- La comprensió lectora.
- L'expressió escrita.

6.2.3. ALTRES ÀREES

Des de tots els departaments es vol arribar a un acord per tal de treballar la Competència lingüística d'igual manera a totes les àrees. Els responsables de cada matèria hauran d'exigir els següents punts a l'alumnat de tots els cursos:

- Construcció correcta de l'oració
- Llegir textos de la matèria que es treballa adequats al nivell de l'alumnat i treballar-ne específicament la comprensió.
- Realitzar resums, esquemes o mapes conceptuals.
- Llegir els enunciats, interpretar-los i contestar amb resposta completa.
- Criteris de correcció ortogràfica: Es treu 0,05 per falta, màxim un punt a totes les proves i treballs.

A part dels acords esmentats, els seminaris de llengües hauran d'aplicar:

1 ESO

Comprensió lectora

- Identificació de mots claus
- Identificació del tema del text
- Respondre (què, com, quan i on)

Morfologia

- Identificar el nom i el verb

Sintaxi

- Identificar el subjecte i el predicat d'una oració

2 ESO

Comprensió lectora

- Identificació de mots claus
- Identificació del tema del text
- Respondre (què, com, quan i on)
- Treballar els connectors

Morfologia

- Identificar el nom i el verb
- Identificar els adjectius, els pronoms i les preposicions

Sintaxi

- Identificar el subjecte i el predicat d'una oració
- Començar a treballar els complements verbals

3 i 4 ESO

Comprensió lectora

- Identificació de mots claus
- Identificació del tema del text
- Respondre (què, com, quan i on)
- Treballar els connectors per aconseguir escrits més elaborats
- Saber elaborar un text de qualsevol tipologia.

Morfologia

- Identificar tots els elements d'una oració

Sintaxi

- Identificar el subjecte i el predicat d'una oració
- Treballar els complements verbals

Redaccions, comentaris, etc. De tots els cursos

- Introducció/ presentació, nus/ argumentació i desenllaç/ conclu

6.2.4. LLENGUES ESTRANGERES

L'alumnat de l'Institut de Cervelló fa anglès com a primera llengua estrangera en tota la secundària i francès com a segona, en la branca de matèries optatives.

Mentre que l'anglès es cursa al llarg dels quatre cursos de l'ensenyament secundari obligatori, via modalitat comuna, i a la franja d'optatives, depenent de la disponibilitat del professorat i/o de la necessitat d'optatives al centre.

En el cas del francès, s'oferta dins de la franja d'optatives de primer a tercer, i dins la franja de modalitat a quart. En el cas dels primers cursos, cursa la matèria, preferentment, aquell l'alumnat que té les competències bàsiques assolides en català, castellà i anglès. I, en el cas de la modalitat de quart, aquell alumnat que ha fet francès amb anterioritat.

6.2.4.1. Desplegament del currículum llengües estranegres al nostre centre.

✓ . Anglès

Per tal d'unificar els objectius finals de nivell i d'etapa, i els diferents conceptes i contextos d'ús, utilitzem al llarg de tot el cicle llibre de text i llibre d'exercicis. També utilitzem, però com a eina de suport i/o ampliació, el moodle del centre i la pàgina web del cap de departament.

L'alumnat compta amb tres hores de matèria comuna a la setmana a 1r, 3r i 4t. A 2n s'incrementa una hora a la setmana, per tant fan 4 hores. En tots els nivells educatius, una de les hores de la setmana es realitza Speaking. En la qual el grup classe es divideix en dos subgrups per fer pràctica oral en aquest idioma.

Pel que fa a les classes ordinàries, cada unitat de continguts es desenvolupa al llarg de 14 sessions. Tant els continguts com les activitats es divideixen en tres nivells de dificultat (low level, standard level i high level) de manera que tot l'alumnat pugui treballar la matèria des del seu nivell. L'objectiu és que al finalitzar el curs, l'alumne pugui optar a pujar de nivell, mostrant així una evolució en el seu procés d'aprenentatge.

L'alumnat amb un Pla Individual segueix el curs amb un dossier que té els continguts adaptats. Les activitats de seguiment i d'avaluació també estaran adaptades al seu nivell de treball i d'aprenentatge.

✓ Francès

L'alumnat no té ni llibre de text ni d'exercicis. Tot el material el dóna la professora.

La matèria de francès és optativa, i per tant, es treballa dos dies a la setmana, a excepció de l'alumnat de 4t d'ESO que fa 3 hores setmanals.

La major part de l'alumnat que comenci la matèria optativa de francès com a 2^a llengua estrangera seran aquells alumnes que han demostrat tenir assolides les competències bàsiques de les altres llengües del centre (català, castellà i anglès). És molt important que l'alumnat que opti per aquesta matèria pugui tenir una continuïtat al llarg de l'etapa.

2. Recursos per a l'aprenentatge de les llengües estrangeres

- Panell interactiu.** Amb els grups de primer curs s'utilitza ocasionalment un moble portàtil amb ordinadors personals. A partir del segon curs l'alumnat oporta a classe el seu ordinador portàtil. Pràcticament tot l'alumnat té connexió d'internet a casa.
- Cds amb els audios de tots els textos treballats a l'aula.
- DVD de contingut social / cultural.
- Llibres de lectura graduada i, alguns en versió original (anglès i francès)
- Diccionaris bilingües a l'aula.
- Llibre de l'alumne + Llibre d'exercicis (només per l'anglès)
- Material de suport per al professorat creat per l'editorial (només per l'anglès).
- Material de suport confeccionat pel mateix professorat.

3. L'ús de la llengua estrangera a l'aula

El centre ha decidit que l'aula de llengua estrangera sigui un espai d'immersió en la llengua

L'aprenentatge entenent que aquest espai és la millor garantia per oferir

oportunitats d'ús real i de contacte amb la llengua d'aprenentatge. Per tant, el professorat utilitza aquesta llengua com l'habitual en les interaccions (formals i informals) amb l'alumnat vetllant sempre per establir un clima favorable en què l'alumnat se senti segur i estimulat per anar utilitzant-la progressivament.

El centre preveu l'ús de la llengua estrangera en la projecció dels resultats del treball curricular fora de l'aula d'aprenentatge mitjançant: suports comunicatius a l'ús, com ara la revista, la pàgina web, la ràdio...; activitats artístiques, com ara representacions teatrals, cant coral, exposicions..., i contactes amb altres centres d'àmbits locals o internacionals.

Al centre els cartells de les aules i dels espais comuns estan escrits en anglès.

4. Criteris d'avaluació

Al tractar la diversitat de l'alumnat en nivells, en el cas de l'anglès, en arribar el mes de juny, l'alumnat de nivell alt veu la seva nota final multiplicada per 1,2. D'aquesta manera pretenem motivar a tot l'alumnat a mirar de pujar de nivell al llarg de l'etapa i no quedar-se en un espai de confort que l'impedeixi arribar al màxim de les seves possibilitats.

L'alumnat que no arribi als mínims en acabar el nivell el mes de juny, haurà de realitzar un dossier de recuperació durant l'estiu. Aquest dossier li comptarà com a part de l'activitat de recuperació, a part d'una prova escrita que es realitzarà els primers dies de setembre al mateix centre.

L'alumnat que hagi superat el curs podrà realitzar, de manera voluntària, un altre dossier, que també li comptarà com a nota extra per a l'avaluació del primer trimestre del següent curs. En el cas de no superar la matèria el juny, aprovant el següent curs es dona per aprovat l'anterior.

Pel que fa al francès, l'alumnat que no superi la matèria podrà optar a una altra el curs següent. I si vol continuar, l'aprobat del curs representarà, també, l'aprobat del curs anterior.

5. Other subjects in a foreign language (CLIL-AICLE)

5.1. Music in English.

5.2. Techonolgy in English.

5.3. Physics & Chemestry in English.

5.4. Mathematics in English.

El curs 2016-2017 s'ha sol·licitat entrar en projecte GEP per continuar amb la línia del plurilingüisme que des del 2012 vam començar amb un PILE de música ampliant-lo amb tecnologia en successius anys. Des del PdD i el PLC s'ha raonat en diverses vegades la voluntat del centre d'apostar per l'aprenentatge de llengües estrangeres.

7.- INCLUSIÓ I TRACTAMENT DE LA DIVERSITAT DE L'ALUMNAT.

7.1. Pla d'Atenció a la Diversitat

7.1.1 Atenció a la Diversitat

A l'Institut de Cervelló tenim en compte les característiques del nostre alumnat i la diversitat de necessitats i ritmes d'aprenentatge. L'organització del centre permet la planificació, coordinació i execució de pràctiques educatives que facilitin l'aprenentatge i l'èxit acadèmic i social de tot l'alumnat.

7.1.1.1 Detectar i fer seguiment de les necessitats educatives de l'alumnat.

Actuacions:

- Reunió de traspàs d'informació amb els centres de primària. De manera molt especial, la d'aquells alumnes amb necessitats educatives específiques, amb talents superiors i amb retards d'aprenentatge.
- Seguiment per part del professional d'orientació educativa juntament amb els tutors del procés d'adaptació a l'institut tant pel que fa a aspectes de desenvolupament personal i social com de les estratègies didàctiques adequades per al seu aprenentatge.
- Agrupació de manera heterogènia de l'alumnat. En funció de les necessitats del centre a nivell organitzatiu, s'ofereixen les matèries específiques ateses a les característiques del curs escolar, amb el compliment del currículum i les disposicions d'inici de curs.
- Organització d'itineraris a 4t d' ESO. Aquests seran definits tenint en compte les necessitats d'organització del centre.
- Informació a les famílies dels esforços que fa el centre per a la millora dels resultats acadèmics dels seus fills i procurant la implicació en totes les actuacions que s'emprenen al centre per tal de tenir opcions d'èxit.
- Vetllar perquè la majoria de l'alumnat aprovi i promocioni al curs següent. En cas que no sigui possible es vetllarà perquè l'alumne se situï en el grup més adequat a les seves necessitats i que sigui atès per l'orientadora educativa per tal de prevenir l'increment de la desmotivació i baixa autoestima.

7.1.1.2 Actuacions de caràcter curricular a nivell de centre

Elaboració de plans individualitzats PI, com una eina per a la planificació de mesures, actuacions i suports per donar resposta a determinats alumnes com:

- Alumnat que requereix mesures més personalitzades per a progressar i aprendre.
- Alumnat nouvingut
- Alumnat que està compartint escolarització amb un altre centre o servei educatiu
- Alumnat que presenta una malaltia, trastorn o discapacitat que requereix un programació adaptada
- Alumnat d'altres capacitats

7.1.1.3 Programes de diversificació curricular. Projecte avança

El nostre centre ha dissenyat El Projecte Avança com un programa d'atenció a la diversitat. Té com a finalitat d'ajudar a l'alumnat amb greu desmotivació, alumnat que mostra un rebuig al sistema educatiu, alumnat amb dificultats generalitzades d'aprenentatge, un baix nivell de competències en la majoria de matèries i que mostren interès per iniciar-se en el món laboral.

L'institut gestiona amb el Departament d'Educació i Formació Professional i amb la regidoria d'Educació de l'Ajuntament de Cervelló un conveni on l'alumnat pugui realitzar de forma pràctica una part de la seva formació fora del centre educatiu en horari escolar.

L'objectiu és que aquest alumnat pugui obtenir el títol de graduat en secundària. Per fer-ho, l'organització dels continguts i la metodologia és personalitzada.

L'equip docent i l'orientadora educativa fa la proposta de l'alumnat a la Comissió Atenció Diversitat (CAEI).

El Programa comença al segon trimestre fins a final de curs. La periodicitat de la participació de l'alumnat en el programa s'acordarà cada curs entre 6 a 12 h setmanals, la resta de l'horari estarà amb el seu grup classe.

En cas que l'alumne presenti una conducta absentista o contrària a les normes generals de conducta, es comunicarà a l'orientadora de l'Institut per tal de reconduir la seva conducta. En cas que aquestes conductes persisteixin es donarà per acabada la seva participació en el programa.

Coordinació i seguiment:

- A l'inici del Projecte es pactaran les tasques a realitzar per l'alumne/a, entre l'entitat o servei municipal i la responsable del Projecte.
- S'establirà un seguiment i coordinació entre l'orientadora i la persona-tutora responsable de l'entitat o servei municipal.
- L'alumne/a i la persona-tutora responsable de l'entitat farà un registre sobre l'assistència, actitud i grau de participació en les activitats proposades.
- L'alumne/a farà un diari o quadern on anotarà les activitats realitzades setmanalment.

7.1.1.4 Actuacions a nivell de tutoria

És competència del tutor/a el coneixement individualitzat de cada alumne/a i en especial de tot allò que afecti el seu rendiment acadèmic i el seu benestar emocional.

És competència del tutor/a el coneixement de les famílies i l'estímul a l'aplicació del seu potencial educatiu. *no entenc aquesta part que he subratllat*

És competència del tutor/a vetllar per la cohesió del grup i la integració de tothom. L'instrument essencial és l'assemblea setmanal i la sessió d'Escolta'm.

7.1.1.5 Actuacions a nivell d'aula

Possibilitar el treballar a diferents nivells d'aprenentatge amb l'ús de les TIC.

- Possibilitar l'aplicació de l'aprenentatge cooperatiu en grups de treball heterogenis i canviants. Els grups heterogenis ensenyen valors com igualtat, tolerància i solidaritat que formen part dels objectius de l'educació. La interacció entre iguals propicia l'aprenentatge.

El centre té una mirada oberta a les noves metodologies pedagògiques on l'alumnat és el centre i protagonista de l'aprenentatge i es fomenta el treball cooperatiu. S'impulsarà la formació pel professorat i la conseqüent implementació a l'aula.

8.- TUTORIA I ORIENTACIÓ ALUMNAT

8.1. Acció i coordinació tutorial:

L'exercici de l'acció tutorial és responsabilitat de tot el professorat que intervé en un mateix grup en la mesura que l'activitat docent implica, a més del fet d'impartir els continguts propis de la matèria, el seguiment i l'orientació del procés d'aprenentatge i l'adaptació dels ensenyaments a la diversitat de necessitats educatives que presenta l'alumnat.

Per a cada grup classe s'assigna una persona tutora que vetllarà per mantenir una relació el màxim d' individualitzada, personalitzada i propera amb l'alumnat. Al mateix temps, té la responsabilitat d'obtenir les dades de l'alumnat assignat i de traslladar-les a la carpeta individual de tutoria. Treballarà en coordinació amb el coordinador/a de nivell, el coordinador pedagògic-a i els tutors de la resta de grups.

Funcions del tutor o tutora de grup:

- Desenvolupar la sessió de tutoria: 1 hora setmanal organitzada en una hora d'assemblea i de programa Escolta'm. Aquest es portarà a terme sempre que la plantilla ho permeti.
- Col·laborar amb el sistema de participació de l'alumnat a les reunions de Consell de Classe, Consell de nivell.
- Presidir les reunions d'avaluació.
- Ajudar a trobar solucions positives quan hi hagi situacions de conflicte en el grup.
- Assistir a les reunions de tutors i tutores de nivell.
- Col·laborar en l'aplicació del Pla d'Acció Tutorial del centre i fer-ne el seguiment i l'avaluació en les corresponents reunions de coordinació.
- Convocar i presidir, juntament amb una persona de l'equip directiu, les reunions amb les famílies del grup. Seguiment de l'assistència i del rendiment acadèmic de l'alumnat amb l'ajuda de la plataforma **Esentia, que és plataforma virtual** de comunicació amb les famílies.
- * Establir dins el seu horari de permanència al centre, una hora per atendre personalment, i quan convingui, l'alumnat que té al seu càrrec i les seves famílies.
- Informar l'alumnat sobre el funcionament, organització i activitats del centre.
- Entrevistar-se individualment amb els pares i informar-los del procés d'aprenentatge i de l'evolució personal del seu fill o de la seva filla com a mínim un cop al curs.
- Comentar els resultats de l'avaluació amb l'alumnat. En els butlletins de notes farà constar les observacions de la Junta d'Avaluació i les accions de millora.
- Donar a conèixer la Carta de Compromís a les famílies, fer-la signar i arxivar-la dins l'expedient personal. Pot afegir-hi addendes vol dir dades? personalitzades amb el consens de l'equip directiu i les famílies.
- Fer el seguiment del programa "Un món ple de valors" i del Programa de Participació de l'alumnat de la seva tutoria.

- Revisar a final de curs tota la informació de l'alumnat de la seva tutoria, fer un resum del més rellevant i organitzar la documentació per un correcte trasllat d'informació al nou tutor.

Programa Escolta'm :

És un programa de tutoria personalitzada en que s'estableix una vinculació educativa positiva entre el tutor i l'alumne.

Té com objectiu:

- Una millora de la convivència a l'aula i en general al centre
- Una millora dels aprenentatges de l'alumnat

Aquest programa crea espais de relació i comunicació formals i informals entre tutor i alumnes que afavoreixin altres maneres de relacionar-se i altres formes de complicitat i d'empatia mútues.

L'acció del professor que intervé en un grup reduït d'alumnes és la de dinamitzador, proporcionant una escolta activa i intentant desenvolupar habilitats de comunicació i relació entre iguals. El professor/a afavorirà activitats educatives d'interacció positiva amb tot l'alumnat, en especial amb els que mostren mancances respecte a la seva capacitat de comunicació i relació social a partir de la solidaritat, de la resolució de conflictes a través del diàleg, del respecte a les diferències individuals, d'una millor cohesió social, i en la cooperació en les pràctiques educatives.

El programa Escolta'm es farà sempre que la plantilla ho permeti.

8.2 Orientació acadèmica i professional

L'article 15 del Decret 102/2010 d'autonomia dels centres educatius planteja l'orientació educativa des de tres àmbits: el personal, l'acadèmic i el professional.

Al nostre centre són els tutors i tutores els que coordinen i gestionen tots tres aspectes del seguiment dels alumnes amb el suport de l'orientadora educativa.

Entenen com a èxit educatiu l'orientació i partint d'aquesta premissa tot gira sobre aquest argument.

La prevenció de l'abandonament escolar és una de les nostres prioritats en l'acció tutorial de l'etapa, especialment a segon cicle de l'ESO. És per això que tractem de donar resposta a la diversitat de ritmes d'aprenentatge i a les diferents situacions personals mitjançant la detecció precoç de les dificultats a primer i segon de l'ESO per, posteriorment, facilitar l'accés als estudis postobligatoris al màxim nombre possible d'alumnes .

L'orientació educativa de 3r i 4t d'ESO forma part del **PLA D'ACCIÓ TUTORIAL**, amb l'objectiu de donar resposta a l'orientació personal, acadèmica i professional que ha de rebre l'alumnat per decidir el seu futur immediat.

Orientació acadèmica i professional té com a objectiu informar i acompanyar a l'alumnat i a les famílies en aquest moment de transició educativa i adequar la funció orientadora a les necessitats del nostre l'alumnat.

Els objectius que es treballen són:

- Facilitar a l'alumnat recursos, eines i informació que afavoreixin la presa de decisions respecte al seu futur acadèmic i/o professional.
- Fomentar l'autoconeixement respecte a : Valors, interessos professionals i capacitats.
- Facilitar el coneixement de les diferents itineraris que els alumnes han de seguir per poder desenvolupar una professió determinada.
- Posar en pràctica diferents competències, necessàries en la formació dels alumnes, com són l'ús de les noves tecnologies, el treball en equip, l'autoavaluació, la gestió de la informació i la presa de decisions.

Una de les activitats per aconseguir aquests objectius consistirà en passar a l'alumnat de 1r el test de les intel·ligències múltiples i es recolliran les dades. Aquest test es repetirà al curs de 3r per a poder fer una comparativa de les dades. D'aquesta manera volem saber els punts forts del nostre alumnat i poder ajudar-los a apreendre i a resoldre les activitats proposades i que d'aquesta manera l'alumnat sigui protagonista del seu propi procés d'ensenyament-aprenentatge.

8.2.1 Orientació educativa a 3r d'ESO

Actuacions

- Reunions de nivell entre els tutors i l'orientadora educativa, per acordar les activitats a realitzar a tutoria i marcar un calendari d'aplicació (2n trimestre).
- Donar informació a l'alumnat i portar-los cap a una reflexió personal per poder elaborar el seu "Projecte de futur" a través de un dossier de fitxes que realitza a tutoria, on treballi els aspectes d'aptituds, interessos i presa de decisions.
- Realitzar un qüestionari que es troba a Estudiar a Catalunya , Orientació del gencat, per avaluar la personalitat, interessos i capacitats amb relació als entorns professionals.
- Entrevistes individuals amb l'alumnat per poder fer un treball més específic i personal.
- Tria de l'itinerari, d'acord amb les seves aptituds i interessos.

Sempre que es pugui L'alumnat tria les optatives de quart que estan pensades d'acord amb els itineraris de batxillerat i de cicles.

- Informar a les famílies per mitjà d'una reunió i amb un informe amb el treball d'orientació portat a terme.
- Entrevistes amb aquelles famílies que els alumnes tenen un PI per poder fer una orientació més personalitzada.
- Informació i orientació als alumnes i a les seves famílies cap els programes de formació i inserció PFI, com a sortida educativa i professionalitzadora per a aquells alumnes que tenen 16 anys i poques expectatives de superar l'ESO.
- Informació resum a l'equip directiu sobre la tria dels itineraris de l'alumnat.

8.2.2 Orientació educativa a 4t d'ESO

Actuacions

- Oferta d'optativa d'orientació. L'alumnat de 4t segueix aquesta optativa amb l'orientadora educativa al llarg del curs durant 1h setmanal.
- Informació i treball sobre la web Estudiar a Catalunya del Departament d'Ensenyament.
- Es treballen els següents blocs al llarg dels tres trimestres
 - o L'autoconeixement. Habilitats i aptituds. Interessos i capacitats.
 - o El sistema educatiu. Presa de decisions. Els meu itinerari.
 - o El món laboral.
- Sessions puntuals: xerrades de pares d'alumnes i d'antics alumnes, visita de professorat d'altres instituts amb ofertes de formació professional, programa escola-empresa, visita al saló de l'Ensenyament, etc.
- Entrevistes individuals amb l'alumnat per poder fer un treball més específic i personal.
- Tria de l'itinerari, d'acord amb les seves aptituds i interessos. L'alumnat fa la seva proposta d'itinerari de batxillerat o de cicles .
- Informació i coordinació amb les tutores de 4t d'ESO.
- Elaboració d'un informe del consell d'orientació, per a les famílies amb el acord i/o recomanació dels tutors i l'orientadora sobre la proposta feta per l'alumne/a.
- Entrevistes amb aquelles famílies que els alumnes tenen un PI per poder fer una orientació més personalitzada. Amb el suport del professional de l'EAP (si s'escau).
- Informar a les famílies sobre el calendari i procés de pre-inscripció i matrícula.
- Traspàs d'informació amb la coordinadora de batxillerat de l'institut el Vall d'Arús de Vallirana.

9.- MODEL CONVIVÈNCIA ESCOLAR.

Un dels objectius del nostre institut és crear un clima escolar adequat que afavoreixi el bon funcionament del centre i contribueixi a l'èxit acadèmic de l'alumnat, per això hem desenvolupat una serie d'estratègies per tal de prevenir, ensenyar, reeducar i en alguns moments sancionar les conductes que impedeixen el bon desenvolupament de la dinàmica del centre des del punt de vista acadèmic i de convivència.

Una de les estratègies posades en pràctica és la Tutorització.

Ateses les característiques físiques del nostre centre les dinàmiques entre alumnes i la seva interacció amb nois i noies d'altres nivells és contínua. Davant d'aquesta situació, l'equip de professors i professores és especialment sensible a l'hora de mediar davant un conflicte que pugui sorgir entre iguals.

Si bé la figura del professor com a mediador és important, la figura del tutor és clau com a referent d'un grup d'alumnes. Intervé, si s'escau, en els possibles conflictes en què un o diversos alumnes estiguin implicats. Les tutories a nivell de grup, però també el seguiment individual, permeten un millor coneixement del noi i/o la noia per part del tutor/a. És aquest coneixement del tarannà de l'alumne el que permet abordar d'una manera adequada les problemàtiques que apareguin.

9.2. Programa de mediació escolar.

EL SERVEI DE MEDIACIÓ

Una de les altres estratègies és la creació del programa de mediació en conflictes. El curs 2013-14 s'inicia a l'institut el Projecte de Mediació amb l'objectiu d'educar en la convivència. La mediació escolar ens dona l'oportunitat de gestionar els conflictes d'una forma positiva, arribant a acords i trobant interessos comuns. El conflicte ens dona l'oportunitat d'aprendre els uns dels altres i fomentar la tolerància, el diàleg i la cooperació, actituds i valors propis de la convivència.

L'alumnat tenen una assignatura optativa trimestral a 1r i quadrimestral en el cas de 2n de Mediació.

Amb l'objectiu de:

Formar per a la convivència. Fomentar el respecte per a ells mateixos i cap els seus companys. Formar en valors i desenvolupar la competència social de l'alumnat.

Prevenir conductes problemàtiques. Treballar per un clima de convivència positiu en el centre, sensibilitzant, detectant i reconduint aquelles conductes contràries a la convivència.

Intervenir enfront dels conflictes. Compromís de l'alumnat en la gestió dels conflictes i regulant les mesures correctores.

L'objectiu final és formar un equip d'alumnes mediadors: nois i noies formats i voluntaris que sàpiguen donar resposta a conflictes que tenen altres companys/es,

a través del diàleg i arribant a acords compartits. Aquests equip de mediadors, forma un club que es reuneix quinzenalment una tarda a la setmana.

Protocol d'actuació

Els tutors deriven a mediació aquells alumnes que tenen un conflicte que consideren adients per treballar des de mediació.

Els tutors informen a la coordinadora de mediació del conflicte en què s'ha d'intervenir. I omplen un full de demanda.

La coordinadora proposa a l'equip de mediadors el conflicte. Ofereix suport a l'equip i fa un seguiment de les trobades.

L'equip de mediadors convida a els alumnes del conflicte a accedir al servei de mediació, acorden la trobada, practiquen la mediació i consulten els dubtes amb la coordinadora (si s'escau).

L'equip de mediadors vetlla per al compliment de la solució acordada.

Els mediadors que formen part del servei són alumnes del centre formats en mediació.

L'espai destinat al Servei de Mediació és la saleta de la coordinadora.

9.3. Carta Compromís.

Un resum de la nostra carta compromís:

Veure model annex.

El nostre centre va elaborar la carta de compromís amb la finalitat de potenciar la comunicació, la participació, la implicació, el compromís i la coresponsabilitat entre el centre i les famílies en l'educació dels nois i noies. I garantir també un entorn de convivència en el marc del projecte educatiu.

En aquest document hi consta els compromisos per part del centre, per part de la família en els següents punts:

Acceptació dels principis educatius del centre.

Respecte a les conviccions ideològiques i morals de les famílies.

Adopció de mesures correctores en matèria de convivència.

Comunicació entre el centre i les famílies

i a més de la família i el centre, per part dels alumnes també hi consta el compromís sobre :

Rendiment escolar

Desenvolupament personal

Integració escolar i social

La carta de compromís educatiu l'han de signar el pare, la mare, el tutor o tutora legal de l'alumne/a i el director/a del centre educatiu

9.4. Pla d'acollida de l'alumnat.

El nostre institut té un conjunt d'actuacions que faciliten l'adaptació de l'alumnat que s'incorpora de nou al centre, ens referim a alumnes que provenen d'altres països, i també a tots els alumnes, i les seves famílies, que inicien l'escolarització al nostre centre per fer-los partícips dels projectes que s'hi desenvolupen.

Els documents que hi fan referència són:

El projecte educatiu del centre

El projecte lingüístic

Les normes d'organització i funcionament

El Pla d'acció tutorial

El nostre centre posa atenció en l'acollida i la integració d'alumnes i famílies, establint unes actuacions que afavoreixin la seva incorporació a la vida i a la dinàmica del centre, i també té protocols específics per als alumnes nous o amb risc d'exclusió social.

Aquestes actuacions es materialitzen en:

Respecte les famílies: Informar les famílies del funcionament i organització del centre.

Respecte l'alumnat: Assegurar un bon acolliment a l'aula i al centre.

Assegurar el coneixement i l'adquisició progressiva dels hàbits i normes.

Prioritzar en el procés inicial, els continguts de la llengua en situació comunicativa, facilitant i promovent la participació activa de l'alumne nouvingut.

10.- PARTICIPACIÓ ESCOLAR.

10.1. Participació de l'alumnat

Aquest és un dels eixos fonamentals del PEC i PdD i farà que la vida i clima de treball al centre sigui òptim per la convivència, participació i l'aprenentatge.

Des del centre es promou la participació de l'alumnat en la seva gestió. Els temes que es tracten de dalt a baix a dalt amb el següent ordre:

- a. Assemblea de tutoria grup classe setmanalment, tot l'alumnat de la classe i el tutor-a.
- b. Consell de classe (format pels 4 caps de color de cada classe i el tutor), es reunirà una hora abans de cada assemblea de tutoria.
- c. Consell de nivell (format per tots els delegats i sots delegats de tots els grups+ tutor-a, coordinador programa i algú de l'equip directiu) es reunirà cada 15 dies alternant amb el consell de classe.
- d. Consell de delegats (format per tots els delegats+ coordinador programa+ algú de l'equip directiu) es reunirà cada 15 dies alternant amb el consell de nivell.
- e. L'assemblea general de tot el centre se celebra com a mínim un cop al trimestre. Procurant que sigui cada mes, mes i mig (s'anirà informant periòdicament). Hi assisteix tot l'alumnat i tot el professorat que tingui classe aquella hora i els que voluntàriament vulguin participar-hi.

10.1.1. Assemblea Tutoria grup-classe.

Es el primer òrgan de participació, hi participen tots els alumnes del grup-classe i el tutor. Es reuneix un cop per setmana a l'hora destinada a tutoria dintre de l'horari lectiu.

Tractaran temes referents al grup classe que es proposin des de l'alumnat, al Consell de Classe (dels grups de color i les seves funcions).

10.1.2 Programa de participació de l'alumnat: sistema càrrecs-grups de color.

La responsabilitat, el treball en equip (valors que treballem en el programa "Un món ple de valors") i la participació de l'alumnat en la vida del centre fan que de manera pràctica i eficaç, l'alumnat s'impliqui en el funcionament del centre.

OBJECTIUS:

- Participar activament en la vida del centre.
- Implicar-se en el seguiment del procés d'aprenentatge.
- Conscienciació, anàlisi de tot el que suposa l'aprenentatge individual i de "grup."
- Desenvolupar la responsabilitat-compromís individual i col·lectiva dels alumnes.
- Transmetre la importància del treball en equip.
- Implicar-los a tenir cura dels espais propis i generals i dels materials del centre.
- Desenvolupar la capacitat de liderar un grup.

- Millorar la comunicació inter-grupal i intra-grupal.
- Tenir grups fets per realitzar diferents tipus d'activitats al centre: Competicions esportives durant l'esbarjo, grups de treball a EF, grups de treball a les diferents matèries i els càrrecs corresponents, mobilitat, etc.

ORGANITZACIÓ:

- a. Els grups classe es divideixen en 4 grups de color (blau, groc, verd i vermell).
- b. Els grups són mixtos, en la mesura que sigui possible.
- c. Cada grup-color té un cap de color. L'elecció de cap de color tindrà una durada d'un curs.
- d. Procediment de tria del cap de color: presentació voluntària de candidatura, només cal complir els requisits.
- e. Es reuniran amb una periodicitat setmanal, quinzenal, mensual. El tutor treballarà per la dinamització dels seus grups.
- f. Cada grup té una funció- responsabilitat amb una rotació mensual.

FUNCIONS-RESPONSABILITATS GRUPS DE COLOR :

- Manteniment general de l'aula i neteja: cura de llums, radiadors, aire condicionat, cadires, taules, pissarra digital i tradicional). Neteja aula: manteniment hora a hora, dia a dia de la neteja del terra, parets i pissarres i de buidar la paperera de paper reciclable al contenidor de paper del centre. Reciclatge d'oli, Programa OLIKlacjii
- Comunicació: taulells d'anuncis i noticiari, comunicacions diverses. Agenda.
- Activitat física i mobilitat: material E.F. (recollida i transport), competicions esportives i trasllats a les instal·lacions esportives, sortides i activitats complementàries.
- Aprenentatge: tot el que fa referència a l'aprenentatge, actitud, compromís, professorat, metodologia, compromisos, etc....

10.1.3. Consell de classe (caps de grup de color).

- Cada grup-classe triarà quatre caps de color (blau, groc, vermell i verd).
- Procediment per la tria dels caps de color: es podran presentar candidatures voluntàriament, només cal complir els requisits. Si es presenten 4 candidats no cal fer votacions, si n'hi ha més es farà una votació.
- Procediment per triar el grup-color: s'inicia l'elecció del seu grup, conjuntament, per sorteig l'inici. Faran participarà tot el grup, intentant la paritat i homogeneïtat intergrup.
- Es reuniran setmanalment amb el tutor, una hora abans de l'assemblea tutorial, si el tutor ho creu convenient.
- L'elecció d'un cap de color del grup classe al Consell de caps de color podrà ser revocada per majoria i a petició d'almenys un terç dels membres del grup. També ho podrà ser, per part de l'equip educatiu per faltes o conductes contràries a la convivència de forma reiterada. Així mateix, un cap de color pot causar baixa també per dimissió. En ambdós casos serà substituït pel sots-cap de color, el qual,

al seu torn, podrà ser reemplaçat pel tercer alumne més votat durant el procés d'elecció.

- La principal funció del cap de color és la de ser portaveu de l'opinió de la classe, així com d'informar a la resta de l'alumnat sobre tot allò que sigui del seu interès. El Centre establirà els mecanismes pertinents perquè la seva opinió arribi a les Juntes d'Avaluació.

10.1.4. Consell de nivell .

Està format pels delegats i sotsdelegats de tots els grups classe, el coordinador del programa participació i un membre de l'equip directiu.

Portaran les propostes dels seus grups i preparant propostes pel Consell de Delegats.

Es reunirà cada 15 dies alternant amb el Consell de Delegats. 10.1.5. Delegats i Consell de delegats.

Els delegats de l'alumnat de cada grup classe davant del professorat, dels tutors, de la coordinació i de l'equip directiu. S'escolliran a cada classe, entre els caps de color, per un període d'un curs complet. Cada classe escollirà també un sotsdelegat que l'ajudarà en les seves tasques i en farà la substitució en cas d'absència o malaltia. Les seves principals funcions seran:

- Representar els companys i companyes de classe en el Consell de nivell i delegats i

davant dels òrgans de gestió del centre: Consell Escolar, Direcció, **AFA**.

- La principal funció és la de ser portaveu de l'opinió del grup-classe, així com informarà la resta de l'alumnat sobre tot allò que sigui del seu interès. El centre establirà els mecanismes pertinents perquè la seva opinió arribi als equips educatius.

- Moderar i dinamitzar el grup classe quan es facin assemblees de classe per discutir i solucionar problemes del grup a l'hora de tutoria.

- Col·laborar amb el professorat de la comissió d'activitats extraescolars del centre per dur a terme qualsevol tipus d'activitat cultural, educativa o de lleure.

- Totes aquelles funcions que l'alumnat consideri oportunes sempre que el Consell Escolar en doni l'aprovació. El tutor o tutora, a proposta del grup i/o de l'equip docent, podrà cessar el cap de color quan no compleixi correctament les tasques i funcions que li han estat encomanades. Si mostra mal comportament continuat, serà cessat de les seves funcions.

10.1.5. Consell de delegats

L'òrgan principal de participació de l'alumnat en el funcionament del centre és el Consell de Delegats.

Tots els acords presos a les seves reunions seran comunicats a les classes per ser votats i també a l'equip directiu.

El Consell de Delegats estarà format per un delegat de cada grup-classe més els

dos representants de l'alumnat al Consell Escolar, el coordinador programa participació i 1 membre de l'equip directiu. Es reunirà cada 15 dies alternant amb el Consell de Nivell.

Els representants d'alumnes al Consell Escolar no es podran presentar a l'elecció de delegat. Si el delegat no pot assistir a la reunió del Consell de delegats anirà en el seu lloc el delegat del grup-classe corresponent.

Les funcions del Consell de Delegats són:

- Informar i assessorar els representants del Consell Escolar sobre la problemàtica general i específica dels cursos.
- Ser informats de l'ordre del dia de les reunions del Consell Escolar i dels acords presos.
- Elaborar informes per al Consell Escolar.
- Informar els estudiants de les seves activitats.
- Elaborar propostes sobre les activitats extraescolars i demanar que es tinguin en consideració les seves opinions pel que fa a la confecció d'horaris.
- Fer propostes a la comunitat escolar perquè siguin considerades.

10.1.6. L'assemblea general.

L'assemblea general és la màxima representació de la voluntat del centre de compartir les decisions i fixar les directrius a seguir entre tots els components de la nostra comunitat.

Objectius:

- Punt de trobada de tot el centre.
- Aprendre a parlar en públic i expressar les seves opinions col·lectives i individuals.
- Respectar les paraules i opinions dels companys.
- Reconeixements personals i col·lectius.
- Tractament de temes transversals del centre o de l'actualitat.

Es reunirà, preferentment a l'Ateneu, cada 30-45 dies en funció de la necessitat i disponibilitat horària. Hora: la primera franja del dia, intentant variar de dia

10.1.7. Representants de l'Alumnat al Consell Escolar.

Els i les representants de l'alumnat al consell escolar del centre duran a terme les seves funcions segons el que determina la normativa vigent.

Amb aquesta finalitat, l'equip directiu els procurarà tota la informació i els mitjans a l'abast per al desenvolupament de les seves tasques i els ajudarà en allò que sigui necessari quan l'alumnat representant ho sol·liciti. Formen part del Consell de Delegats que es reuneix cada 15 dies alternant amb el Consell de Nivell.

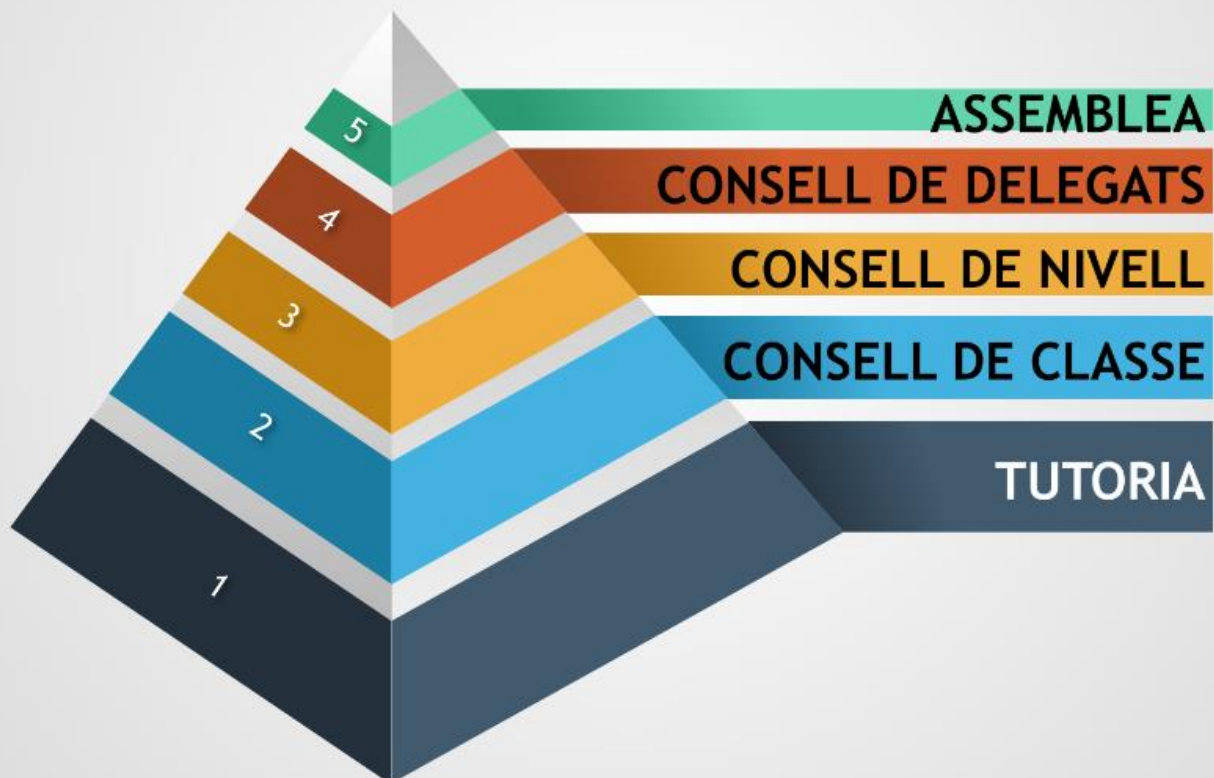
10.1.8. L'associació d'estudiants i ex-alumnes .

L'alumnat i ex-alumnat tindran la possibilitat de constituir associacions d'estudiants i exalumnes que es regularan per la normativa vigent i pels seu propis estatuts. Es finançaran mitjançant de les seves quotes i de les subvencions que pugui rebre de l'Ajuntament o d'altres institucions. Podran utilitzar les instal·lacions del centre previ avís i autorització de l'Equip Directiu, que n'informarà als membres del Consell Escolar.

L'única condició per ser de l'associació d'estudiants és estar matriculat al centre o ser-ne ex-alumne (matriculat per un període mínim d'un curs escolar).

Podran exercir aquest dret, prèvia consulta al col·lectiu i en tot cas, iniciar tot el procés de constitució, registre com entitat i fixació d'objectius dintre de la comunitat educativa del centre.

Aquesta opció entra dintre del marc del procés de participació del PEC i PdD.

**PARTICIPACIÓ DE L'ALUMNAT EN LA VIDA DEL CENTRE**

10.1.8. PARTICIPACIÓ DE LES FAMÍLIES.

Informació general

La vocació del centre és compartir amb les famílies i sobretot amb l'alumnat, la vida, el funcionament i la gestió del centre. Aquest és un dels eixos bàsics del Projecte Educatiu i del Projecte de Direcció.

Aquest es veu reflectit en els diferents programes per fer de la participació, un canal de comunicació per millorar, comprendre i adaptar la vida social del centre i millorar l'aprenentatge de l'alumnat.

10.1.8.1. Informació a les famílies

1. Es tindrà cura dels aspectes afavoridors de la comunicació amb les famílies, per tal de possibilitar el treball compartit per a la millora del desenvolupament acadèmic, personal i social de l'alumnat. Les famílies hauran de facilitar els mitjans que necessita l'alumnat per tal que puguin desenvolupar les activitats acadèmiques indicades pel professorat.
2. El Centre comptarà amb el registre actualitzat de les famílies de l'alumnat: adreces, telèfons, mòbils, adreça electrònica... Les famílies estaran obligades a comunicar a la Direcció, a partir del moment de la matriculació, l'estat de la pàtria potestat així com de la guàrdia i custòdia en el cas de qualsevol modificació. Aquesta comunicació haurà de ser documental per ser efectiva. Així mateix també es farà constar l'existència de tutors que no siguin els pares biològics, si s'escau.
3. Les famílies tenen els següents drets:
 - 3.1. Tenen dret a pertànyer a l'AFA i a participar en totes les activitats que els són pròpies.
 - 3.2. Tenen dret a ser atesos pel professorat tutor dels seus fills i filles dins de l'horari establert a tal efecte.
 - 3.3. Tenen dret a col·laborar en l'organització de les activitats extraescolars del Centre.
 - 3.4. Tenen dret a elegir i ser elegits membres del Consell Escolar del Centre.
 - 3.5. Tot i que l'alumnat de primer cicle de l'ESO no té dret a la vaga (tal i com es pot observar al decret de drets i deures de l'alumnat), les seves famílies poden adherir-se a les actuacions que se'n derivin de manera individual. Només poden acollir-se a aquest dret, d'una manera legal, els alumnes de segon cicle ESO.
4. Les famílies tenen els següents deures:
 - 4.1. Les famílies hauran d'acceptar i complir qualsevol resolució de l'Equip Directiu pel que fa a la convivència i a la marxa acadèmica del curs.
 - 4.2. Les famílies hauran de col·laborar amb el professorat i altres òrgans educatius per tal de millorar el correcte funcionament de les activitats.
 - 4.3. Les famílies hauran de comunicar al Centre qualsevol problema físic o psíquic que el seu fill pugui patir. També les malalties infecto-contagioses o parasitàries.
 - 4.4. Les famílies hauran d'assistir a les convocatòries individuals o col·lectives a les quals siguin degudament convocats per l'equip directiu, el tutor o qualsevol membre del professorat.
 - 4.5. El primer curs d'estada al centre les famílies hauran de signar la Carta de Compromís preparada pel centre, amb l'objectiu de treballar plegats i coordinats en benefici dels seus fills i filles.
 - 4.6. Les famílies hauran de col·laborar en el programa "Un món ple de valors".
 - 4.7. La comunicació entre la família i el professorat es farà a través de diversos canals:
 - 4.8. Participar amb l'elecció de representants pel Consell Escolar.

10.1.8.2.Participació AFA.

L'institut donarà suport i treballarà conjuntament, amb l'AFA, divulgant la tasca que fa per tal d'impulsar i potenciar la presència de l'associació en tots els àmbits del centre.

Entre d'altres tenen les següents funcions:

- a) Donar suport i assistència als seus membres en tot allò que es refereix a l'educació de l'alumnat.
- b) Promoure la representació i la participació de les famílies al Consell Escolar i donar suport i assistència als seus representants electes.
- c) Col·laborar amb el Centre en l'àmbit social, cultural, econòmic i laboral del nostre entorn.
- d) Col·laborar en les activitats educatives, complementàries i extraescolars del Centre.
- e) Promoure activitats de formació dels pares.
- f) Col·laborar en la gestió de serveis del Centre des de les diferents Comissions del Consell Escolar.
- g) Gestionar el servei de menjador amb coordinació i el vist i plau de direcció.

L' AFA podrà utilitzar els espais del centre prèvia demanda a la direcció del centre. Seran responsables de les accions derivades de la realització de les seves activitats. Decidiran un horari d'atenció per als seus associats i uns canals de comunicació propis amb les famílies del centre. L' AFA disposa d'una entrada a la seva pròpia web des de la del centre.

11.- RELACIÓ DEL CENTRE AMB L'ENTORN SOCIAL I PROJECCIÓ EXTERNA.

Col·laboracions amb el centre:

Són especialment importants pel conjunt d'activitats que es fan a l'Institut i/o la població. Val a dir que les considerem "entitats externes" tenint present que les persones que les representen no són de la plantilla del centre. A la majoria de casos, però, formen part de la comunitat educativa i col·laboren amb **l'Institut Cervelló**.

- Departament d'Educació i Formació Professional.
- Serveis territorials d'Educació del Baix Llobregat.
- Junta Territorial de Directors de Secundària.
- Escoles d'Educació Infantil i Primària de Cervelló.
- AFA del centre.
- Ajuntament de Cervelló (Ensenyament, S. socials, Policia local).
- Biblioteca Municipal.
- Relació amb empreses de la vila que puguin aportar experiències educatives a l'alumnat.
- CRP de Sant Vicenç dels Horts.
- CREDA (logopèdia).
- Consell Comarcal del Baix Llobregat.
- UME i de Pallegà i UEC DE Sant Vicenç dels Horts, pel tractament de la diversitat.
- Casal de la gent gran i residències tercera edat.
- Aula de música.
- Esplai el raconet.
- Associacions de la població que vulguin col·laborar amb el centre en activitats que complementi el currículum o la formació integral.
- Programa **ApS Apropemnos** és un icona de la capacitat de relació-col·laboració amb l'entorn.

PROJECCIÓ EXTERNA:

Mitjançant la relació amb totes aquestes entitats, centres i les activitats el centre es projecta al poble i les localitats del voltant.

La web, els diferents blogs, twitter i instagram com a xarxes socials difusores, ajuden a transmetre tota mena de comunicacions del que som, fem i volem fer.

12- INDICADORS DE PROGRÉS.

Auto-avaluació de forma cíclica:

1. El centre elaborarà eines d'anàlisi anuals per a avaluar la realitat del centre.
 - Enquesta del professorat nou sobre acollida i informació: (fi primer trimestre).
 - Enquesta a les famílies noves sobre acollida al centre i informació:(fi segon trimestre).
 - Seguiment de la participació de les famílies a les reunions durant el curs: (fi de curs).
 - Enquesta a l'alumnat nou sobre l'acollida i informació al centre. (fi primer trimestre).
 - Valoració de l'alumnat de 4t de ESO que ha promocionat. Orientació obtinguda.(fi de 4t ESO) Aquestes dades serviran per a completar quan venen a recollir el títol la línia que van seguir i valorar l'orientació que van rebre.
 - Valoració de l'alumnat de 1r ESO en el primer curs en el centre.--> comparativa amb els resultats de Primària: (fi de 1r ESO)
 - Seguiment de l'alumnat que ha superat matèries pendents de cursos anteriors. (fi de cada curs).
 - Comparativa entre els resultats obtinguts d'un mateix grup en les proves "D'avaluació diagnòstica" a 2n ESO i les de "Competències bàsiques" a 4t ESO. (tercer trimestre de 4t).
2. Establir objectius a curt i llarg termini a partir de la informació obtinguda del punt 1 relacionats amb els indicadors del Projecte de Direcció.
3. Planificacions d'estratègies i eines per a les diferents actuacions.
4. Implementació de les actuacions.
5. Avaluació dels processos i resultats.
6. Formalització dels canvis.
7. Tornem al punt 1.

Objectiu: Millora del resultats educatius (Formació):

1. Percentatge de graduació al voltant del 90 %.
2. Percentatge de superació de curs aprox 1r cycle 90%. Comparem amb la superació de les competències bàsiques de Primària.
3. Percentatge alumnes que superin l'expressió escrita a les CB 4t mitj-alt mitj-baix del 65% al 75%. També valorem si aquest ítems han millorat respecte els resultats obtinguts a les proves de 3r ESO.
4. Increment de superació dels treballs de síntesi i recerca.

Objectiu: Millorar de la cohesió social (Orientació):

1. Incrementar percentatge d'èxit d'alumnat que orientem al Programa Avança.
2. Percentatge d'èxit d'alumnat que orientem cap a Programes Formació Inicia (PFI).
3. Enquesta % alumnat que fa CF i BTX que deixa el nostre centre.

Objectiu: Millorar l'organització del centre (Participació):

1. Valoració qualitativa- quantitativa enquesta professorat -alumnat.
2. Percentatge famílies d'assistència a les reunions centre.
3. Percentatge famílies d'assistència % Associats a l'AFA.
4. Valoració sistema comunicació (Esentia). Podem fer rescompte de les famílies que visiten-consulten Esentia.
5. Valoració de l'alumnat que participa en les "Trobadetes de participació"
6. Valoració de les assembles de centre: funcionament, utilitat,

f

14.- DOCUMENTS MARC DEL CENTRE.

La caracterització del nostre centre es plasma en tot un conjunt de documents, que es revisen anualment, tot mirant d'adaptar-nos a una societat i uns esdeveniments en canvi continu. Bàsicament són:

- El **PEC** (Projecte Educatiu de Centre): és aquest document. El PEC recull la identitat del centre, n'explicita els objectius, n'orienta l'activitat i li dóna sentit amb la finalitat que l'alumnat assoleixi les competències bàsiques i, més en general, el màxim aprofitament educatiu.
- El **Projecte de Direcció**: ha de desenvolupar el projecte educatiu, d'acord amb el que estableix l'article 144 de la LEC. El projecte de direcció ha d'ordenar el desplegament i l'aplicació del projecte educatiu per al període de mandat i concretar l'estructura organitzativa del centre.
- La **Carta de Compromís Educatiu**, en la qual han d'expressar els objectius necessaris per a assolir un entorn de convivència i respecte pel desenvolupament de les activitats educatives. En la formulació de la carta participen la comunitat escolar i, particularment, els professionals de l'educació i les famílies. Per mitjà de la carta de compromís educatiu s'ha de potenciar la participació de les famílies en l'educació dels fills. Les famílies s'han d'avenir a compartir els principis que inspiren la carta.
- El **projecte lingüístic (PLC) i pla lector forma part del PEC** i recull les estratègies d'aprenentatge/ensenyament de les llengües que s'utilitzen en el centre. El PLC intenta marcar els criteris genèrics d'actuació per tal que l'alumnat del centre pugui acabar l'ensenyament obligatori havent adquirit les Competències Bàsiques (CB) de l'àmbit comunicatiu.
- El **pla d'acció tutorial** comporta el seguiment individual i col·lectiu dels alumnes, ha de contribuir al desenvolupament de llur personalitat i els ha de prestar l'orientació de caràcter personal, acadèmic i, si escau, professional que els ajudi a assolir la maduresa personal i la integració social. A l'etapa d'educació secundària obligatòria ha d'incorporar elements que permetin la implicació dels alumnes en llur procés educatiu; al batxillerat ha de reforçar l'orientació de caràcter personal, acadèmic i professional prestada als alumnes.
- El projecte **APROPEM-NOS**, el Projecte d'Aprenentatge i Servei (**ApS**) del nostre institut es basa doncs en dos àmbits, en l'Acompanyament en l'escolarització: suport i acompanyament en l'escolarització i la formació i l'intercanvi generacional: apropament de col·lectius de diferents edats amb l'objectiu de facilitar el coneixement mutu i l'intercanvi de sabers i habilitats.

Va adreçat a l'alumnat de 3r d'ESO i pretén donar a aquest alumnat un ampli ventall de possibilitats de col·laboració on cadascú triï un dels col·lectius en el que vulgui participar.

- **Les programacions** de cada matèria especifiquen què i com s'ensinya en cada curs, nivell i matèria, així com les competències bàsiques associades, els criteris d'avaluació i recuperació i les aportacions al pla lector i a d'altres projectes de centre.
- Les **NOFC** (Normes d'Organització i Funcionament del Centre) són les que determinen quina és la nostra estructura organitzativa i la reglamentació per la qual ens regim.
- **El projecte de convivència és un projecte educatiu** de gestió de conflictes, i el seu objectiu és sensibilitzar als agents que intervenen en la educació dels alumnes (professors, pares i mares, EAP, personal d'administració i serveis del centre) i capacitar a tot l'alumnat i la resta de la comunitat educativa en les bases que han de permetre l'èxit personal i social i la gestió positiva dels conflictes.
- **Pla General Anual i Memòria Anual.** És la concreció anual de tots els documents i actuacions, tant les previstes com les dutes a terme.