

# PROJECTE DE DIRECCIÓ (2016-2020)



## **Membres de l'equip directiu**

**Xavier Otero Triola (director)**

**Gemma Santaló Puig (secretària)**

**Magda Jiménez Díaz (cap d'estudis)**

**Imma Huix Juan (coordinadora pedagògica)**

SI Salvador SUNYER i AIMERIC

## ÍNDIX

1. Presentació del projecte .....	3
1.1. Motivacions	
1.2. Trets d'identitat del centre educatiu: missió, valors i visió	
2. Contextualització .....	7
2.1. Característiques del centre	
3. Objectius generals del centre .....	11
4. Actuacions i aplicació del projecte .....	14
5. Concreció organitzativa .....	22
5.1. Distribució del personal vinculat al centre: Organigrama	
6. Mecanismes de rendició de comptes .....	24
7. Elements de lideratge i foment de la participació de la comunitat escolar .....	26

# **1. PRESENTACIÓ DEL PROJECTE**

## **1.1. Motivacions**

Un projecte de direcció és una tasca que requereix un bon plantejament, una encertada diagnosi, una gestió de responsabilitat i un fort compromís de procés i progrés, ja que l'assoliment dels seus objectius no és només un repte personal, sinó que afecta a tota una comunitat educativa.

El projecte que presentem continua amb la mateixa filosofia que l'anterior, però enceta una singularització ja iniciada com a pilot els dos darrers cursos: treball per projectes interdisciplinars. El propòsit ferm és consolidar aquesta línia metodològica que pretén bàsicament reforçar el treball competencial a totes les matèries així com iniciar i consolidar també una nova cultura avaluativa, és a dir, competencial. D'aquesta manera pretenem que el docent vagi entrant en el treball per competències tant en la programació com en l'avaluació.

Precisament aquesta és la nostra gran motivació: dissenyar un bon projecte, on els objectius siguin els adequats perquè els alumnes tinguin l'oportunitat, atenent les seves capacitats i necessitats, de millorar la seva formació acadèmica i personal.

Una motivació que es veu refermada per una línia de treball i metodologia compartides per grans professionals, sobretot perquè els membres de l'Equip Directiu han volgut renovar els seus càrrecs per quatre cursos més (per això faig servir la primera persona del plural). Tenim la sort de comptar amb un personal docent que, malgrat les dificultats que pot presentar la docència, accepta la realitat del centre amb un alumnat particular procedent de diferents cultures i afegeix la seva dosi d'il·lusió, paciència i responsabilitat a totes les actuacions pedagògiques i humanitàries que es proposen. A més aquest curs encetem un nou repte; a primer la matriculació de primària ha donat un tomb configurant una nova realitat de la que era habitual. Per tant, el repte serà doble: primer, consolidar aquesta preinscripció amb els centres de primària i, en segon lloc, potenciar la seva integració i cohesió social amb l'alumnat ja existent.

## 1.2. Trets d'identitat del centre educatiu: missió, valors i visió

Els trets d'identitat del centre estan definits en el primer projecte educatiu, des de la seva creació, ara fa 13 anys. En aquell document es redacten els trets identificatius parlant dels valors que havia de tenir el centre i havia de compartir amb tota la comunitat educativa per al seu bon funcionament.

En l'elaboració del projecte de direcció recollirem la seva identitat en tres apartats: ***missió, valors i visió.***

Es pot concretar la ***missió*** del Salvador Sunyer com *un centre que ha de servir d'orientació i ajuda als nois i noies en el seu camí de l'aprenentatge, i ha de vetllar per una bona convivència i solidaritat entre persones que provenen de cultures tan diverses.*

Aquest propòsit es perseguirà si tota la comunitat educativa ens movem i ens identifiquem amb els mateixos valors. Uns ***valors*** que vénen marcats primordialment per afavorir el nostre alumnat, específic i singular.

El fet que una gran part del nostre alumnat parteixi de diferents cultures amb valors molt diversos ens planteja el repte de treballar per la interculturalitat, el diàleg cultural i el respecte vers l'altre.

Ens declarem com a centre públic i pluralista, en una línia progressista, entesa com a defensora de la llibertat i de la igualtat de tots i totes, compromesos en la recerca del benestar.

I per aquestes raons, ens regim pel principi de la coeducació, entenent-lo com un intent d'educar per a la igualtat sense cap mena de discriminació de gènere.

Uns ***valors*** que ens fan sentir formar part, no només d'un centre educatiu, sinó d'un lloc de bon clima de treball i d'acceptació de les nostres possibilitats tant per als docents i per a la resta del personal vinculant, com per als alumnes, que arriben cada dia amb ganes de trobar en el seu centre un refugi de la crua realitat del seu entorn. Ara cal afegir-hi una altra part d'alumnes que no tenen aquesta realitat.

Els trets de la nostra visió estan definits prenent com a punt de partida els objectius que hem determinat en el Pla Estratègic del projecte. Una **visió** que ens fa ser un centre públic integrador en l'àmbit social i lingüístic, innovador en metodologia de treball, responsable en qualsevol gestió i amb un professorat compromès en els plans i projectes del centre.

Tot seguit exposaré els **principis** més significatius que ens ajuden i ens ajudaran a consolidar la nostra visió abans esmentada:

### **A. Àmbit lingüístic**

Al centre hi ha un nombre elevat d'alumnes que té com a llengua materna una llengua diferent de la catalana o la castellana: l'àrab, el berber, l'urdú, el panjabi... per la qual cosa el Centre adequarà l'ensenyament de les llengües catalana i castellana a la realitat de la riquesa plurilingüe que presenta l'alumnat. Es tindrà cura especial per a l'alumnat que no conegui cap llengua romànica.

La llengua vehicular del centre és la llengua catalana. Totes les matèries excepte la llengua estrangera i la llengua castellana s'imparteixen en català, això ha de facilitar l'adquisició de la competència lingüística en aquesta llengua.

Cal crear les estratègies i els instruments necessaris que impliquin tot el professorat en l'objectiu d'aconseguir les competències lingüístiques bàsiques.

L'aprenentatge de l'anglès serà també un objectiu fonamental a aconseguir, pel seu caràcter de llengua internacional de comunicació. També la introducció esglaonada del francès com a segona llengua. El curs passat la van iniciar a primer.

### **B. Línia metodològica**

El centre donarà prioritat a les següents mesures:

- Pla d'acollida per a tot l'alumnat , especialment per als de 1r d'ESO, als que arribin de fora de Catalunya durant el curs.
- Projectes interdisciplinaris de treball per tal d'assolir les competències bàsiques. Iniciar també el treball competencial a totes les matèries segons estableixen els llibres editats pel Departament.

- Grup específic d'alfabetització. Per als alumnes que arriben sense haver estat escolaritzats.
- Aules d'Acollida.
- Atenció individualitzada a partir de l'acció tutorial i l'orientació psicopedagògica. El tutor/a ha d'esdevenir una peça clau pel seguiment curricular personal de l'alumnat. Cada tutor vetllarà perquè el recorregut curricular i el creixement personal dels alumnes respongui a les pròpies expectatives i possibilitats personals. Serà fonamental la coordinació entre els diferents tutors al llarg de l'etapa.
- Actuacions de la TIS. Treball individual i sistemàtic amb els alumnes assignats i treball d'ajut al professor dins l'aula previ acord amb el professor i el tipus d'ajut.
- Treball de cohesió social amb la tècnica integradora social en coordinació amb els serveis socials del poble.
- Projecte de convivència per millorar la relació personal i social entre tots el membres de la comunitat educativa. Tornarem a reprendre el Pla de Mediació.
- Treball interdisciplinari entre totes les accions educatives que reforcin l'aprenentatge significatiu.

### **C. Tipus de gestió**

La gestió del centre estarà orientada a facilitar la funció pedagògica del professorat i el treball en equip, amb l'objectiu de dirigir coherentment el procés d'intervenció educativa en el nostre centre.

Són responsables de la gestió tots els professors amb responsabilitats de coordinació en qualsevol nivell de treball. Cada professor tindrà funcions específiques assignades, de les quals haurà d'informar el Claustre o bé els òrgans corresponents.

La gestió ha de ser transparent i han de quedar reflectides totes les decisions en actes de reunions on constin els acords i propostes.

Des de l'Equip Directiu es vetllarà perquè hi hagi un bon clima de treball i una bona harmonia entre tots els membres del Claustre.

#### **D. Perfil del professorat**

En funció dels objectius i trets d'identitat del centre, el professorat cal que sigui capaç d'organitzar els aprenentatges per a la diversitat de l'alumnat així com conèixer els mecanismes d'ensenyament i aprenentatge de la seva àrea i ésser capaç de treballar en equip. Es demanarà que la manera de fer sigui competencial. Així el perfil desitjable del professorat es concreta en:

- Que sigui obert al diàleg, a l'intercanvi i a l'acceptació de les decisions col·lectives.
- Que assumeixi la necessitat d'actualització pedagògica i la formació permanent.
- Que es mostri obert al treball interdisciplinari, cooperatiu i de projectes.
- Que mostri predisposició a incorporar-se als òrgans de gestió i de coordinació dels grups de treball que el centre es doti, per exemple comissions.
- Que tingui interès en el coneixement i respecte per les diverses cultures d'origen de l'alumnat.
- Que mostri voluntat per resoldre els conflictes, utilitzant com a forma habitual la mediació i el diàleg.

## **2. CONTEXTUALITZACIÓ**

Després de dotze anys encara ens trobem en situació provisional pel que fa a l'edifici. Estem en mòduls. Ens trobem situats fora el nucli urbà al carrer Miquel Martí i Pol, entre l'espai gironès i les instal·lacions esportives de Salt (pavelló i piscines). Aquests fets més el motiu pel qual vam ser creats ha originat una estigmatització molt forta negativament parlant per la realitat del centre.

El centre rep alumnat majoritàriament de les escoles: El Pla, el Gegant del Rec i La Farga . També rebem alumnat del Mas Masó, Santaló i les Deveses. Val a dir que aquest alumnat no tria en primera opció el nostre centre. Omplíem dels que no entren als altres dos instituts fruit de l'estigmatització creada. El curs que iniciarem han canviat aquestes circumstàncies.

## **2.1. Característiques del centre**

Podem afirmar que l'institut Salvador Sunyer i Aimeric a partir del 2015/2016, segons el Departament d'Ensenyament i l'Ajuntament, obre el període de licitació i contractació d'obres pel nou edifici. Aquest aspecte, junt amb l'augment d'alumnat provinent de primària, fa que pel curs proper consolidem dues línies a primer d'ESO, i així successivament fins a arribar a una possible tercera línia. Aquest fet implica que iniciem gradualment diferents canvis. Aquests dependran de diverses variables, com la tipologia d'alumnes que rebem de primària i la dotació de professorat, tant pel nombre com per la mobilitat d'aquest.

Fins a dia d'avui hem rebut alumnat de diverses nacionalitats amb un alt índex d'alumnes nouvinguts (Aula d'Accollida i Alfabetització) i alumnes amb Necessitats Educatives Específiques (curriculars i socioeconòmiques). Ens movem en unes xifres del 90%.

Aquest context dificulta molt la relació amb les famílies, tant pel que fa a la comunicació del centre com a la participació i col·laboració amb l'institut. També fa que el centre rebi poc ajut econòmic per part de l'AMPA.

**A l'inici del curs 2015/2016** el 85,96% de nacionalitat estrangera del total dels alumnes del centre són procedents d'altres països (23 de diferents) i recull un alt percentatge d'alumnes de nova incorporació al sistema educatiu amb un 20,17% el curs passat. Afegim que tenim un 27,19% d'alumnes amb Necessitats Educatives Especials i 16,66% d'alumnes de Necessitats Educatives Específiques. Tots aquests índexs estan molt per sobre d'altres centres de Tipologia C de la mitjana de tot Catalunya.



Us presentem tot seguit un buidatge perquè amb un cop d'ull en tingueu una visió general. Les xifres del curs actual les tindrem a l'inici del curs següent, ja que la font prové del Departament d'Ensenyament a través del buidatge que fa dels indicadors de centre.

<b>Context</b>	<b>Curs</b>	
	<b>2014</b>	<b>2015</b>
<b>Centre: diversitat significativa</b>		
Índex d'alumnes amb necessitats educatives especials (motrius, físiques, psíquiques i sensorials )	<b>27,19%</b>	
Índex d'alumnes amb necessitats educatives específiques (amb situació socioeconòmica desfavorida)	<b>16,66%</b>	
Índex d'alumnes de nova incorporació al sistema educatiu (menys de 2 anys)	<b>20,17%</b>	
<b>Total</b>	<b>64,02%</b>	
<b>Curs 2014- 15</b>	<b>alumnat</b>	<b>professorat</b>
<b>Mobilitat</b>	<b>26,32%</b>	<b>11,11%</b>
<b>Absentisme</b>	<b>5,7%</b>	<b>0,9%</b>
<b>Demanda de centre a la preinscripció</b>	<b>0,7%</b>	
<b>Abandonament dels estudis</b>	<b>2,8%</b>	

NOTA: *el curs 16/17 hi ha uns indicadors diferents en tant per cert que ens obligaran a revisar aquest apartat i les seves possibles derivacions.*

L'Equip directiu cada any revisem aquesta DAFO per tal de fer-nos una composició de lloc més real.

<b>AMENACES</b>	<b>OPORTUNITATS</b>
1. Alumnes procedents de famílies desestructurades amb valors culturals diferents i risc d'exclusió social.	1. Coordinació entre primària i secundària. 2. Col·laboració amb agents externs: LIC,EAP,Serveis socials.

<ol style="list-style-type: none"> <li>2. Visió negativa del centre al poble.</li> <li>3. Matrícula constant d'alumnes i acumulació de NEE (64%).</li> <li>4. Famílies amb altres prioritats no educatives.</li> <li>5. Dificultat de comunicació amb les famílies</li> <li>6. <b>Instal·lacions provisionals i deteriorades pel pas dels anys (13).</b></li> </ol>	<ol style="list-style-type: none"> <li>3. Activitats extraescolars esportives.</li> <li>4. Pla Educatiu d'Entorn.</li> <li>5. Perspectiva immediata d'un centre nou.</li> <li>6. Formació externa del professorat.</li> <li>7. Taller de mares</li> <li>8. Col·laboració amb les entitats locals.</li> <li>9. <b>Canvi en la matrícula a primer: més alumnes autòctons</b></li> </ol>
<p><b>FORTALESES (PUNTS FORTS)</b></p> <ol style="list-style-type: none"> <li>1. Centre petit fins d'aquí un parell de cursos.</li> <li>2. Tenir una integradora social: fort control de l'alumnat i poc absentisme.</li> <li>3. Treball curricular interdisciplinari per projectes. Innovacions metodològiques: entrar en el treball competencial per projectes. Crear la tendència d'entrar en un futur immediat en programes d'Eramus+.</li> <li>4. Pel curs entrant participarem amb e-Twinnig</li> <li>5. Diversificació d'activitats.</li> <li>6. PAT. Implicació del tutors/es.</li> <li>7. Pla d'Orientació Escolar i Laboral.</li> <li>8. Pla de Lectura.</li> <li>9. Inici d'un Pla d'Expressió Escrita.</li> <li>10. Formació continuada del professorat.</li> <li>11. Projectes de centre consolidats: Projectes curriculars interdisciplinaris, projecte xiulet, projecte de mediació, projecte aprenent, projecte MUS-E. Biblioprojecte</li> <li>12. Claustre compromès amb la convivència i capacitat d'adaptació al canvi. Participació en plans d'innovació, projectes curriculars i de cohesió</li> </ol>	<p><b>DEBILITATS (PUNTS FEBLES)</b></p> <ol style="list-style-type: none"> <li>1. Diversitat significativa.</li> <li>2. Nacionalitat de l'alumnat (85,96%)</li> <li>3. Grau elevat d'alumnes mai escolaritzats.</li> <li>4. Poca autonomia personal de l'alumnat.</li> <li>5. Baix índex de graduació escolar.</li> <li>6. Alumnes amb competència <b>lingüística insuficient</b> nouvinguts.</li> <li>7. Elevat nombre de conflictes entre alumnes. Ha augmentat l'agressivitat, sobretot verbal.</li> <li>8. Manca d'hàbits escolars.</li> <li>9. Alumnes amb poca ambició acadèmica.</li> <li>10. Manca d'estabilitat en la figura del coordinador informàtic.</li> <li>11. Poca solvència econòmica per actualitzar els recursos TAC del centre.</li> </ol>

Amb aquesta base ens disposem a treballar els propers quatre anys. I sobre aquesta base s'elabora aquest projecte de direcció que vol ser una continuació en la línia de treball encetada ja que, amb lentitud però sense aturada, es millora en tots els seus àmbits.

### **3. OBJECTIUS GENERALS DEL CENTRE**

El centre estableix tres grans objectius d'acord amb els objectius que marca el Departament, que són **la millora dels resultats educatius, la millora de la cohesió social i la reducció de l'absentisme** que continuen vigents pel curs actual, revisats i actualitzats segons l'anàlisi que ha fet l'equip directiu de la memòria anual.

#### ***1.- MILLORAR ELS RESULTATS EDUCATIUS***

*Estratègies, activitats, actuacions*

##### **1.1. Millora del Pla TAC**

1.1.1 Seqüenciació dels continguts que es treballaran a cada curs.

1.1.2 Llistar activitats interdisciplinàries de recursos TIC

##### **1.2. Millora de la competència comunicativa en llengua catalana i castellana**

1.2.1. Pla d'expressió escrita

1.2.2. Aplicació del Pla de lectura

1.2.3. Aplicació de models de dictats (treball ortogràfic)

1.2.4. Creació de biblioteca d'aula

##### **1.3. Millora de la competència matemàtica i científica**

1.3.1 Treball de mates per millorar la competència.

1.3.1.1. Millora de tots els blocs.

1.3.1.2. Sistematització del treball de resolució de problemes competencials.

1.3.2 Treball d'observació científicotecnològica.

##### **1.4. Millora de l'atenció a la diversitat**

1.4.1. Treball competencial a partir de projectes interdisciplinaris.

1.4.2. Treball competencial a l'Aula de Diversitat

1.4.3. Treball a l'Aula d'Acollida.

##### **1.5. Millora de la cultura avaluativa**

1.5.1 Exercicis de competències bàsiques a tota l'ESO en les diferents activitats avaluatives.

## **1.6. Inici CFGM Activitats comercials**

1.6.1 Millora de l'aula taller amb l'actualització de l'expositor.

1.6.2 Consolidar el treball que l'Equip Docent va iniciar el curs passat posant en funcionament el segon curs tenint en compte que hi ha alumnes que fan FP dual

### **Indicadors de progrés per a les estratègies de l'objectiu 1**

1.1 Situació inicial: 50% Millora proposada: 1r any 10% , 2n 10% , 3r 10% i 4t any 20%

1.2 Situació inicial: 75,25% Millora proposada: 1r any 3%, 2n 5%, 3r 7% i 4t any 8,25%

1.3 Situació inicial: 70% Millora proposada: 1r any 4% , 2n 6%, 3r 9% i 4t any 10%

1.4 Situació inicial: 49% Millora proposada: 1r any 4% , 2n 6%, 3r 8% i 4t any 10%

1.5 Situació inicial: 60% Millora proposada: 1r any 2% , 2n 4%, 3r 7% i 4t any 10%

1.6 Situació inicial 50% Millora proposada: 1r any 4% , 2n 6%, 3r 9% i 4t any 10%

## **2.- MILLORAR LA COHESIÓ SOCIAL**

*Estratègies, activitats, actuacions*

### **2.1. Treball d'autoconeixement.**

2.1. Potenciació de les activitats del PAT d' autoconeixement i autoestima.

### **2.2. Millora de la convivència**

2.2.1. Treball dels valors al pati amb el projecte xiulet

2.2.2. Pla de l'esport.

2.2.4. Sortida de tutories

### **2.3 Servei a la comunitat de Salt**

2.3.1. Aplicació de Serveis a la Comunitat a segon cicle de l'ESO.

### **2.4. Participació de la comunitat educativa.**

2.4.1. Taller de mares

2.4.2. Reunions i trobades de famílies

2.4.3 Xerrades d'exalumnes a les tutories

### **Indicadors de progrés per a les estratègies de l'objectiu 2**

2.1 Situació inicial 36%. Millora proposada: 1r any 4% , 2n 6%, 3r 9% i 4t any 10%

2.2 Situació inicial 87%. Millora proposada: 1r any 1% , 2n 3%, 3r 4% i 4t any 5%

2.3 Situació inicial 40%. Millora 5 punts per any

2.4 Situació inicial 62%. Millora proposada: 1r any 4% , 2n 6%, 3r 9% i 4t any 15%

### **3.- REDUIR L'ABANDONAMENT PREMATUR**

*Estratègies, activitats, actuacions*

#### **3.1 Prevenció de l'abandonament**

3.1.1. Actuacions de la TIS per reduir l'absentisme

#### **3.2 Prevenció abandonament a CFGM Activitat Comercials**

3.1.1 Actuacions de la Tutora

#### **Indicadors de progrés per a les estratègies de l'objectiu 3**

3.1. Situació Inicial: 91%. Millora proposada un punt per any

3.2. Situació Inicial: 85% Millora proposada: 1r any 1% , 2n 2%, 3r 3% i 4t any 5%

#### 4. ACTUACIONS I APLICACIÓ DEL PROJECTE

I = INICIAR   P = PROGRESSAR   C = CONSOLIDAR   A = ASSOLIR

#### PLANIFICACIÓ GENERAL DEL PROJECTE

ÀMBITS	OBJECTIUS	1r any	2n any	3r any	4t any
PEDAGÒGIC	1. Reflexionar sobre la nostra pràctica docent.	P	C	A	A
	2. Potenciar l'atenció a la diversitat. Continuar amb el recurs de l'Aula de Diversitat.	P	P	P	P
	3. Revisar els criteris d'avaluació i els criteris mínims d'avaluació.	P	P	C	C
	4. Potenciar la coordinació vertical i horitzontal amb departaments i els equips docents.	P	C	C	C
	5. Optimitzar les reunions d'equips docents i de tutors.	P	P	P	P
	6. Potenciar el treball en comissions (de projectes, de comunicació -web-, activitats, biblioteca...)	I	P	P	C
	7. Continuar el treball de projectes curriculars interdisciplinaris.	P	P	C	A
	8. Projectes des de la Biblioteca: 8.1 Construir una biblioteca d'Aula.	I	P	C	A
	9. Actualitzar el Projecte d'Acció Tutorial.	I	P	C	A
	10. Redefinir i reactivar el projecte de mediació.	I	P	P	C
	11. Revisar, actualitzar i continuar amb el Pla de Lectura.	P	C	C	A
	12. Revisar el Pla d'Acollida de l'alumnat i el professorat.	P	P	C	A
	13. Completar el Pla TAC.	P	P	C	C
	14. Potenciar projectes que afavoreixin la innovació i millora educativa. (e-Twinning i Erasmus+).	I	P	P	C

<p style="text-align: center;">HUMÀ DE PARTICIPACIÓ I GOVERN</p>	<ol style="list-style-type: none"> <li>1. Tots els components de la comunitat educativa han de participar en la Gestió (reelaboració PEC).</li> <li>2. Consolidació de l'AMPA.</li> <li>3. Reactivar el Taller de Mares.</li> <li>4. Millorar la informació interna i externa.</li> <li>5. Actualització WEB del centre.</li> <li>6. Continuar amb l'estreta col·laboració amb L'Ajuntament.</li> <li>7. Continuar participant en activitats de Pla d'Entorn.</li> <li>8. Vetllar pel manteniment del centre i de la construcció de l'edifici d'obra de l'institut.</li> <li>9. Continuar la millora de les relacions entre centres de primària i secundària.</li> <li>10. Continuar les relacions entre el centre i les empreses de Salt dins el Projecte Aprenent.</li> <li>11. Col·laborar amb el programa de Salut i Escola.</li> <li>12. Continuar les relacions amb les empreses de FP dual i crear una bossa d'empreses.</li> <li>13. Continuar les relacions amb les empreses de PFI i crear una bossa d'empreses.</li> </ol>	<p>P  I I I P P C P C P C P</p>	<p>C  P P P P A P C C C C P</p>	<p>A  C C C C A A A A A C A C</p>	<p>A  A A A A A A A A C A A A</p>
<p style="text-align: center;">D'ORGANITZACIÓ DE CENTRE</p>	<ol style="list-style-type: none"> <li>1. Portar a terme el Treball per Projectes per millorar el rendiment escolar dels alumnes així com la cohesió social. Aquest Pla s'utilitzarà també com avaluació interna de centre i impulsor de les millores necessàries segons el grau de satisfacció obtingut</li> <li>2. Millorar l'organització general. Creació de diferents comissions.</li> <li>3. Optimitzar les diferents reunions.</li> <li>4. Informar el Claustre i el Consell Escolar de tots el temes i decisions de la comunitat educativa.</li> </ol>	<p>P  P I P</p>	<p>P  P P C</p>	<p>C  C P C</p>	<p>A  A C A</p>
<p style="text-align: center;">DE GESTIÓ ECONÒMICA I ADMINISTRATIVA</p>	<ol style="list-style-type: none"> <li>1. Elaborar pressupostos equilibrats.</li> <li>2. Portar la gestió econòmica en el programari nou.</li> <li>3. Buscar noves fonts d'ingressos (AMPA, concursos, projectes europeus...).</li> <li>4. Establir una relació clara de competències del personal d'administració i serveis.</li> <li>5. Completar la documentació dels expedients acadèmics, actualitzant els informes de l'EAP</li> <li>6. Insistir en la necessitat d'obtenir una auxiliar administrativa a jornada completa.</li> </ol>	<p>P P I P P I</p>	<p>C C P C C P</p>	<p>A A C A A A</p>	<p>A A C A A A</p>

## DESENVOLUPAMENT DELS OBJECTIUS D'ÀMBIT PEDAGÒGIC

ÀMBIT	ACCIONS	ACTUACIONS	RESPONSABLES	CALENDARI				AVALUACIÓ/ SEGUIMENT
				1r any	2n any	3r any	4t any	
PEDAGÒGIC	1. Reflexionar sobre la nostra pràctica docent. ( Treball per projectes)	Treball trimestral per projectes	Coordinadora de projectes, Coord. Ped. i Director	x	x	x	x	Trimestral
	2. Optimitzar l'atenció a la diversitat	Preveure la ubicació dels reforços segons criteris pedagògics.	CAD Equip directiu	X	X	X	X	Seguiment mensual i avaluació trimestral
	3. Optimitzar l'Aula de Diversitat	Recurs per a alumnes requereixen activitats més manipulatives	Tutors Aula de Diversitat	x	x	x	x	Avaluació trimestral
	4. Reflexionar i revisar criteris d'avaluació	Revisió criteris de totes les matèries.	Caps departament i professorat de cada matèria i nivell	x	x	x	x	Avaluació trimestral
	5. Potenciar diferents comissions	Optimització de les diferents activitats	Coordinadors comissions i Director	x	x	x	x	Enquesta grau satisfacció Avaluació anual
	6. Optimitzar reunions d'equips docents i tutors	Consensuar acords i controlar la seva aplicació	Coordinadors de cicle i coordinadora pedagògica	x	x	x	x	Avaluació trimestral
	7.- Crear una interrelació informativa entre el departament d'orientació i l'Equip Docent	Seguiment alumnes, prevenció i resolució de casos	Psicopedagoga, Coordinadora pedagògica i Director	x	x	x	x	Avaluació trimestral i Anual (nombre d'intervencions)



8.- Actualitzar i consolidar el Projecte d'Acció Tutorial	Actualitzar el PAT Aprovar el PAT per CE	Coordinadora pedagògica i Director	x	x	x	x	Avaluació anual - nombre d'activitats realitzades i grau de satisfacció
7. Resoldre problemes de disciplina	Pla de mediació com a eina de resolució de conflictes.	Cap d'estudis, Director i psicopedagoga		x	x	x	Anual
8. Potenciar els hàbits de lectura	Pla de lectura i projecte biblioteca.	Cap departament i responsable biblioteca	x	x	x	x	Avaluació trimestral
9. Donar una bona acollida alumnes	Actualitzar el Pla d'Acollida d'alumnat	CLIC	x	x	x	x	Avaluació anual
10. Vetllar pel funcionament del projecte lingüístic	Seguiment de les actuacions a part del Pla de Lectura	Cap departament llengua	x	x	x	x	Avaluació anual
11. Afavorir la integració sociocultural	Participació dels alumnes en activitats de convivència	Coordinadora MUS-E Cap d'estudis	x	x	x	x	Avaluació anual
12. Utilitzar les noves eines tecnològiques	Utilització Moodle, treball en xarxa, portàtils i recursos TIC	Coordinadora informàtica Director i Coordinadora pedagògica.	x	x	x	x	Avaluació anual
13. Potenciar projectes que afavoreixin la innovació i millora educativa: e-Twining, Erasmus+	Participar en projectes que incentivin l'alumnat a la millora de l'aprenentatge.	Equip directiu i Coordinadora de projectes	x	x	x	x	Avaluació anual

## DESENVOLUPAMENT DELS OBJECTIUS D'ÀMBIT HUMÀ I DE PARTICIPACIÓ DE GOVERN

ÀMBIT	ACCIONS	ACTUACIONS	RESPONSABLES	CALENDARI				AVALUACIÓ/ SEGUIMENT
				1r any	2n any	3r any	4t any	
HUMÀ DE PARTICIPACIÓ I GOVERN	1. Tots els components de la comunitat educativa han de participar en la Gestió	Demandar la col·laboració en els diferents aspectes de funcionament de centre.	Equip directiu	x	x	x	x	Avaluació anual
	2. L'AMPA haurà de promoure la participació de les activitats organitzades pel centre.	Reunions de mares i pares convocades per la Junta de l'AMPA	Junta de l'AMPA	x	x	x	x	Avaluació anual
	3. El Consell de Delegats, portaveu de l'alumnat, fomentarà la solidaritat i l'esperit cooperatiu	Procurar que els alumnes participin en les decisions del centre	Equip directiu	x	x	x	x	Avaluació anual
	4. Mantenir una bona relació amb el personal docent i no docent	Actualitzar i consolidar Pla d'acollida professorat i PAS	Equip directiu	x	x	x	x	Avaluació anual
	5. Millorar la informació que es dóna als alumnes, pares i mares sobre orientació	Establir i fixar un protocol de traspàs d'informació	Equip directiu	x	x	x	x	Avaluació anual
	6. Continuar amb l'estreta col·laboració amb L'Ajuntament	Continuar amb la comunicació amb els seus representants	Equip directiu	x	x	x	x	Avaluació anual

<b>7.</b> Participar en activitats de Pla d'entorn	Participar activament a les reunions de Pla d'entorn	CLIC	x	x	x	x	Avaluació anual
<b>8.</b> Vetllar pel manteniment i per a la construcció de edifici d'obra de l'institut	Recordar i insistir a l'Ajuntament i DdE d'aquesta necessitat	Equip directiu	x	x	x	x	Avaluació anual
<b>9.</b> Consolidar les relacions entre centres de primària i secundària	Visitar els centres Fer activitats conjuntes.	Equip directiu	x	x	x	x	Avaluació anual
<b>10.</b> Establir relacions entre el centre i les empreses de SALT: Projecte aprenent i pel CFGM	Visitar les empreses amb l'objectiu de conèixer una sortida professional o bé un lloc de pràctiques. Crear una borsa d'empreses per a la FP dual	Equip directiu	x	x	x	x	Avaluació anual
<b>11.</b> Col·laborar amb el programa de Salut i Escola.	Coordinació amb el professional del centre de salut. Establir xerrades i actuacions diverses	Coordinadora Pedagògica i Director	x	x	x	x	Avaluació anual

## DESENVOLUPAMENT DELS OBJECTIUS D'ORGANITZACIÓ DE CENTRE

ÀMBIT	ACCIONS	ACTUACIONS	RESPONSABLES	CALENDARI				AVALUACIÓ/ SEGUIMENT
				1r any	2n any	3r any	4t any	
<b>D'ORGANITZACIÓ DE CENTRE</b>	1. Portar a terme el projecte de direcció com a avaluació interna de centre i impulsor de les millores	Elaboració de graelles per cadascuna de les estratègies. Revisió d'aquestes i anàlisi dels resultats.	Equip directiu	x	x			Anual
	2. Millorar l'organització general (Activitats lectives, escolars, grups diversitat, flexibilització diferents matèries)	Planificar els agrupaments, assignació horària, matèries, activitats anuals, coordinacions i horari	Equip directiu	x	x	x	x	Anual
	3. Informar el claustre i el Consell Escolar de tots el temes i decisions de la comunitat educativa	L'Equip directiu informarà el Claustre i el CE de l'organització general i escoltarà les seves propostes a fi de millorar el pla anual de centre.	Equip directiu	x	x	x	x	Anual
	4. Creació Consell de direcció	Ampliació de l' ED amb coordinació de cicles, d'informàtica i de projectes	Director		x	x	x	Anual

## DESENVOLUPAMENT DELS OBJECTIUS D'ÀMBIT DE GESTIÓ ECONÒMICA I ADMINISTRATIVA

ÀMBIT	ACCIONS	ACTUACIONS	RESPONSABLES	CALENDARI				AVALUACIÓ/ SEGUIMENT
				1r any	2n any	3r any	4t any	
DE GESTIÓ ECONÒMICA I ADMINISTRATIVA	1. Elaborar pressupostos equilibrats	Previsió de despeses	Secretària i Director	x	x	x	x	Anual
	2. Portar la gestió econòmica en el programari SAGA i el seu traspàs als nous programes del Departament	Portar a terme actuacions de comptabilitat amb regularitat	Secretària i Director	x	x	x	x	Anual
	3. Establir una relació clara de competències del personal d'administració i serveis	Fer un document consensuat de les funcions de cada persona del PAS	Secretària	x	x	x	x	Anual
	4. Completar la documentació dels expedients acadèmics	Actualitzar els informes de l'EAP per alumnes NEE	Direcció	x	x	x	x	Anual

## 5. CONCRECIÓ ORGANITZATIVA

### 5.1. Distribució del personal vinculat al centre: Organigrama

L'organització de tot el personal vinculat al centre definint els seus càrrecs i les funcions més significatives queden recollits en aquest organigrama.

<b>ORGANIGRAMA</b>
<b>EQUIP DIRECTIU</b>
<p><b>Director:</b> Dirigir i supervisar totes les gestions del centre (NOFC, PEC, PGA...) Cap de personal, líder pedagògic, representant del centre.</p> <p><b>Cap d'estudis:</b> Cap de la Comissió de Convivència. Coordinació dels ensenyaments. Atenció de l'alumnat. Seguiment de les NOFC. Supervisió d'activitats, plans i projectes de centre.</p> <p><b>Secretària:</b> Gestió econòmica. Gestió de la documentació.</p> <p><b>Coordinadora pedagògica:</b> Organització del PAT. Coordinació del currículum. Impulsió de projectes d'innovació pedagògica.</p>
<b>COORDINACIONS</b>
<p><b>Coordinador/a ESO:</b> Gestió de les reunions del Equip docents. Organització estudis ESO. Seguiment PAT.</p> <p><b>Coordinador/a informatic/a:</b> Gestió processos informàtics i infraestructures informàtiques.</p> <p><b>Coordinador/a LIC:</b> Participar en la comissió d'atenció a la diversitat per tal de col·laborar en la definició d'estratègies d'atenció a l'alumnat nouvingut. Actuacions per a la sensibilització, foment i consolidació de l'educació intercultural i de la llengua catalana. Participar amb l'equip directiu en les actuacions que es deriven del Pla educatiu d'entorn.</p> <p><b>Coordinador/a de Riscos Laborals:</b> Promoure i coordinar les actuacions en matèria de salut i seguretat en el centre.</p> <p><b>Coordinador/a de Biblioteca:</b> Organitzar la biblioteca escolar i vetllar pel seu manteniment i funcionament. Orientar el lector en la cerca de les seves demandes, en les seves possibilitats lectores, en els seus interessos, en l'ús de la biblioteca i els seus recursos.</p> <p><b>Coordinador de Projectes Interdisciplinaris:</b> Seqüenciació dels projectes a primer i a segon cycle. Confecció de graelles per definir els objectius del projecte. Difusió al claustre dels resultats.</p>
<b>CAPS DE DEPARTAMENTS</b>
<p>Coordinar l'elaboració i actualització de les programacions didàctiques, recursos didàctics i elements d'avaluació. Assegurar la coordinació pedagògica amb altres departaments. Donar suport didàctic al professorat de nova incorporació. Col·laborar amb l'equip directiu del centre en l'elaboració, seguiment i avaluació de projectes específics relacionats amb el departament o interdisciplinaris.</p>

<b>Llengües</b> (Català, Castellà, Anglès, Francès, Or. Educativa, Aules Acollida i Alfabetització)	
<b>Ciències</b> ( Matemàtiques, Ciències Naturals, Tecnologia i Informàtica)	
<b>Expressió</b> ( Educació Física, Música i Visual i Plàstica)	
<b>Humanitats</b> ( Religió i Ciències Socials)	
<b>TUTORS / ES</b>	
<p>És el responsable del seguiment de l'alumnat. El tutor/a del grup haurà de vetllar per la coherència de l'acció tutorial amb els continguts relatius a l'educació per al desenvolupament personal (habilitats socials, educació emocional, habilitats cognitives, responsabilitat i autonomia, habilitats acadèmiques...) i en els valors democràtics de convivència i respecte. Mantenen informada la família de l'evolució de l'alumne.</p>	
<b>1r CICLE</b>	<b>2n CICLE</b>
<b>Primer A i B</b>	<b>Tercer</b>
<b>Segon</b>	<b>Quart</b>
<b>Aula d'acollida</b>	<b>Aula Acollida</b>
<b>Aula diversitat</b>	<b>Aula Diversitat</b>
<b>Aula Alfabetització</b>	<b>Aula Alfabetització</b>
	<b>Unitat Escolarització Compartida (UEC)</b>
<p><b>Orientadora Educativa:</b> Col·laboració en la planificació d'estratègies organitzatives i didàctiques per a l'atenció a necessitats educatives de l'alumnat. Suport a l'acció tutorial i a l'orientació a l'alumnat. Participar en la comissió de convivència. Planificació i desenvolupament d'activitats d'orientació escolar i professional, principalment al final de cada etapa escolar.</p> <p><b>PAS (conserges i administrativa):</b> Atenció i rebuda de tot el personal al centre. Gestió dels recursos materials.</p> <p><b>Tècnica Integració Social (TIS):</b> Col·laboració en el desenvolupament d'habilitats socials i d'autonomia personal en alumnes que es troben en situació de risc, intervenint directament amb els joves o infants, les seves famílies i els agents socials de l'entorn. Intervenir en casos d'absentisme i retard escolar. Col·laborar en la resolució de conflictes, comissió de convivència.</p>	
<b>AGENTS EXTERNS AL CENTRE</b>	
<p><b>EAP:</b> Participa, col·labora i assessora la CAD (Comissió d'Atenció Pedagògica)</p> <p><b>Infermera:</b> Orienta i vetlla per la salut i la integritat dels alumnes. Xerrades i/o tallers.</p> <p><b>Mossos d'Esquadra relacionats amb la comunitat:</b> Vetllar per la seguretat. Donar a conèixer les lleis, els drets i responsabilitats jurídiques amb xerrades tutorial. Assessorament en cas de conflictes.</p> <p><b>Serveis Socials:</b> Coordinar amb el centre actuacions d'ajuda a l'alumnat per millorar els seus resultats i la situació familiar. Cercar recursos socials per garantir la seva integritat.</p>	

## 6. MECANISMES DE RENDICIÓ DE COMPTES

El Consell Escolar és l'òrgan responsable de l'avaluació del compliment dels objectius proposats per la direcció del centre emmarcada dins el projecte directiu seguint les directrius del PEC. Cada any, en elaborar una memòria anual, l'Equip Directiu, escoltats els diversos sectors de la comunitat educativa, revisa el nivell d'assoliment dels objectius proposats al Projecte de direcció de centre, el qual està relacionat amb el PEC que va ser aprovat pel Consell Escolar l'1 de juny, prèviament consensuat amb el claustre del SI Salvador Sunyer i Aimeric.

La rendició de comptes ens permet:

- Actuar amb transparència, a partir de la informació rellevant que ens permet establir valoracions de les actuacions que es realitzen al centre.
- Tenir en compte les opinions dels diferents grups que participen en les activitats del centre.
- Avaluar de forma precisa els resultats obtinguts i incorporar-los a la presa de decisions.
- Garantir les actuacions, els procediments i la relació amb els alumnes i les seves famílies a partir del control extern (retards i absències) i la gestió d'incidències.

Els grups d'interès als quals cal retre comptes i els documents on en queda constància en el nostre centre són:

**Administració educativa:** Memòria anual de centre, la Programació Anual de Centre, rendició de comptes econòmics i altres informacions requerides per l'administració educativa.

**Consell Escolar:** Actes de les reunions del Consell Escolar.

**Claustre de professors:** Actes de les reunions del Claustre de professors.

**Famílies:** Butlletins de notes, comunicacions dels tutors, circulars informatives, informacions sobre assistència i puntualitat, entrevistes personals amb els tutors i també per via telefònica.

**Inspecció educativa:** A.G.D., informacions sobre projectes propis del centre, altres informacions requerides per la inspecció.



**Ens locals:** Convenis de col·laboració (projectes singulars, al centre en diem aprenent, préstec de material divers per realitzar diferents projectes i prevenció i participació en conflictes originats per alumnes per part dels agents municipals...) i informació transmesa pel seu representant al Consell Escolar.

Pel que fa a l'apartat de famílies hem fet constar els aspectes que són preceptius. M'agradaria, però, tot seguit desglossar la relació que el centre estableix amb les famílies.

Per la tipologia de la major part de l'alumnat del centre, és necessària una contínua relació amb les famílies per tal de millorar els resultats educatius dels alumnes i alhora millorar la cohesió social. És per això que no només es fa intercanvi d'informació amb les famílies sinó que també se les convida a participar activament en activitats del centre.

Per això portarem a terme diverses actuacions des del centre:

1. Reunions de pares: al setembre amb els pares d'alumnes que comencen 1r d'ESO i a l'octubre amb els pares d'alumnes de la resta de cursos.
2. Reunions periòdiques de l'Equip directiu amb l'AMPA.
3. Trucades de les TIS a primeres hores del matí per tal d'informar les famílies dels alumnes que no han assistit a primera hora a classe.
4. Trucades i entrevistes dels tutors amb les famílies amb la finalitat de col·laborar conjuntament en el procés educatiu dels alumnes, donant i rebent informació sobre l'evolució dels nois i noies. I fomentar l'ús de l'agenda com a mitjà per comunicar-se amb les famílies.
5. Assessorament per part de l'Equip de psicopedagogs del centre i de l'Equip directiu, en cas que sigui necessari o bé si les famílies ho demanen.
6. Taller de mares
7. Tallers de Nadal, en què diverses mares col·laboren fent tallers diversos.
8. Festa de les famílies, en què el centre està obert a la participació de les famílies en activitats del centre.
9. Enquestes a les famílies sobre el grau de satisfacció en el centre pel que fa al rendiment escolar dels seus fills/es i de la interrelació amb el centre, a més de les activitats en què han participat.

## **7. ELEMENTS DE LIDERATGE I FOMENT DE LA PARTICIPACIÓ EN LA COMUNITAT ESCOLAR**

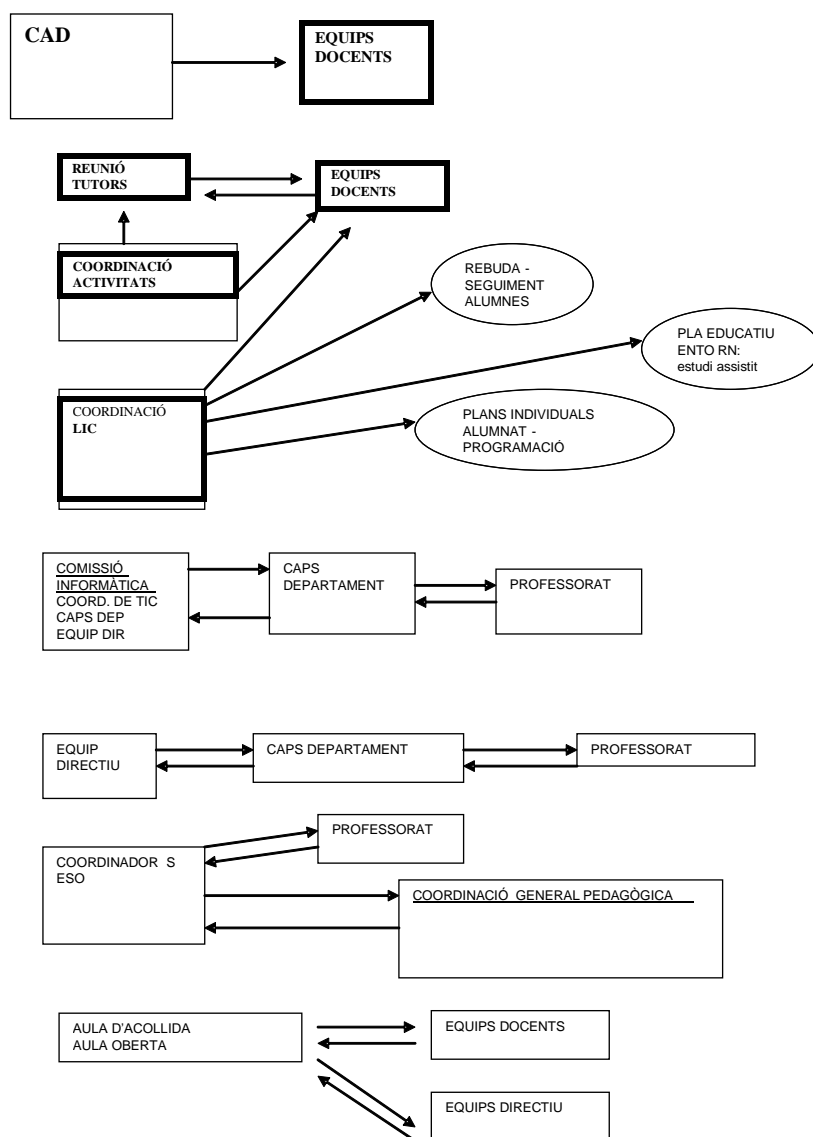
La direcció del segle XXI requereix un model de lideratge distribuït, clarament orientat a garantir la implicació del professorat i de la comunitat educativa en els reptes de millora del centre. De fet, alhora que es reforça el lideratge i l'autoritat de la direcció, el decret d'autonomia crea la figura del consell de direcció, òrgan de participació format per les persones del centre amb responsabilitats directives i de coordinació i que té com a finalitat promoure la participació i la implicació en l'aplicació del projecte educatiu del centre. La funció prioritària de lideratge pedagògic es complementa amb l'increment d'altres competències vinculades a la gestió del centre i de cap de personal com és la competència disciplinària sobre el personal del centre mitjançant l'aplicació de sancions per faltes lleus o la possibilitat de proposar la incoació d'expedients disciplinaris per faltes greus. De totes maneres, en aquest punt voldria recalcar que un bon lideratge hauria d'anul·lar aquest darrer punt de disciplina entre companys docents. Aquest és la meua experiència durant quatre anys i la que pretenc dur a terme els propers quatre. Tinc la premissa que el director ha de mirar de trepitjar sovint la sala de professors i mantenir diàlegs, saber escoltar, participar en les inquietuds, i informar-se pel benestar del seu professorat. Si aquest se sent escoltat i comprès, el seu rendiment en la comunitat educativa serà el correcte i segurament participará en tasques més enllà de l'horari marc. La singularitat del nostre centre marca moltes vegades aquest ritme i sempre que s'ha demanat un ajut desinteressat al professor, aquest majoritàriament ha respost. Per tant, recalco que el nostre centre compta amb un grup important d'excel·lents professionals de l'ensenyament. Cada docent, des de la tasca que està portant a terme i que lidera en el centre en aquest moment, està ajudant a la funció de lideratge del centre educatiu. Per tant, des de la nostra direcció pensem promoure aquest lideratge distribuït que farà que, a partir d'aquests guiatges forts i del treball en xarxa, es generi un col·lectiu professional que també serà fort i d'alta qualitat. Per portar-ho a la pràctica crearem diverses comissions en funció de la plantilla que tenim i la que tindrem els propers quatre anys. S'obre una oportunitat, ja que es crearan vacants en augmentar considerablement el nombre de l'alumnat. L'Equip Directiu

podrà crear perfils segons el PEC i desenvolupar la singularitat del treball per projectes interdisciplinaris.

Cal un seguiment i un reconeixement des de la Direcció de totes les tasques i projectes, innovadors i capdavanters, que s'estiguin promovent al centre, especialment per part del professorat, però també de l'alumnat i de l'AMPA.

Per acabar, el lideratge també passa per tenir un model d'estructura clara on el professor hi trobi una guia ràpida del funcionament de les relacions. Per això, us presentem un esquema dels mecanismes que han de promoure el treball en equip a fi i efecte de compartir, repartir i millorar les tasques educatives.

### MECANISMES QUE HAN D'AFAVORIR EL LIDERATGE DISTRIBUÏT



Per acabar, un dels apartats que considero molt importants correspon al del lideratge del director.

Certament si ets capaç de dibuixar, establir i actuar amb un lideratge ben marcat, tots els altres aspectes d'un projecte de direcció seran de més bon portar.

Per això trobo que hem de tenir uns ulls ben oberts, ser observadors al màxim, ser curiosos; és a dir, no perdre mai els nervis en les situacions i ser conciliadors, intentar que et vegin en una línia de coherència en les teves accions i si no hi és que ho vegin com un error que tothom pot tenir.

La lectura crec que ha de ser una de les eines més útils per forjar el teu lideratge i no només em refereixo a una lectura monogràfica del món del lideratge i de la docència sinó de la més diversa índole (periodística , assajos, poesia, narrativa...).

Hem d'obrir el camp de visió i per això hem de completar aquest treball individual amb el col·lectiu d'establir converses amb els professors, de fer-los partíceps dels teus dubtes o, si ho preferiu, de les preguntes que internament et fas.