

**INSTITUT
ROCAGROSSA**

PROTOCOL DE BULLYING

Aprovat en el Consell Escolar
el dia 4 de juliol de 2016

ÍNDEX

QUÈ ÉS EL BULLYING?	2
CONDUCTES	2
ROLS EN UNA SITUACIÓ DE MALTRACTAMENT.....	3
SIGNES D'ALERTA	4
Signes individuals	
Signes col·lectius	
INTERVENCIÓ	5
Recursos del centre	
Coses que fem des del centre	
CONSELLS A LES FAMÍLIES	8
ANNEX	10

QUÈ ÉS EL BULLYING?

Un/a alumne/a està essent maltractat/da quan està exposat/da, repetidament i al llarg del temps, a accions negatives per part d'un o més estudiants.

El maltractament entre alumnes té cinc característiques:

1. L'agressió pot ser física, verbal o relacional.
2. Existeix un desequilibri (abús) de poder.
3. No hi ha provocació per part de la víctima.
4. Són repetits incidents al llarg d'un període de temps.
5. Hi ha intencionalitat per part de l'agressor o agressors.

No es tracta de conductes organitzades o espontànies on es busca el mal mutu ni actes de vandalisme que es poden manifestar obertament en l'entorn escolar.

És un tipus de violència difícil d'identificar, que a l'escola es manifesta sota la superfície de les relacions observables. Oculta gairebé sempre per als adults, però ben coneguda per l'alumnat.

Suposa una vulneració dels drets fonamentals de l'alumne: dret a no estar sotmès a la humiliació intencional i repetida i a estar segur a l'escola i en tots els àmbits socials.

CONDUCTES

Maltractament físic

Directe: Pegar, amenaçar...

Indirecte: Amagar, robar, trencar... objectes o pertinences.

Maltractament verbal o a través de les xarxes socials

Directe: Insultar, burlar-se, posar malnoms...

Indirecte: Parlar malament d'algú, fer córrer falsos rumors...

Exclusió social

Directa: Excloure, no deixar participar algú en una activitat...

Indirecta: Ignorar, tractar com un objecte...

En les formes directes l'agressor dóna la cara; la víctima s'adona que algú li està fent mal.

En canvi, les formes indirectes poden ser molt subtils. La víctima s'adona que hi ha alguna cosa que no rutlla però no acaba de saber què falla. El fet que l'agressor no s'identifiqui pot desestabilitzar molt; la víctima arriba a dubtar de les seves pròpies percepcions i això és una font enorme d'estrès i d'ansietat.

ROLS EN UNA SITUACIÓ DE MALTRACTAMENT

Agressors

Nois o noies que porten a terme de manera activa l'assetjament.

Seguidors actius

Nois o noies que no inicien l'agressió, però que un cop es produeix també hi participen, són possibles agressors.

Seguidors passius

Nois o noies que aproven els maltractaments, però que no hi prenen part activa.

Nois o noies que aproven els maltractaments, però que no ho demostren obertament.

Testimonis no implicats

Nois o noies que saben què passa, però que consideren que no és problema seu i, per tant, no s'hi manifesten ni a favor ni en contra.

Possibles defensors

Nois o noies que desaproven els maltractaments i que voldrien ajudar la víctima, però que no ho fan.

Defensors

Nois o noies que desaproven els maltractaments i que ajuden la víctima o, almenys, ho intenten.

Víctima o víctimes

Persona que és assetjada i no troba la manera d'evitar-ho.

SIGNES D'ALERTA

Signes individuals

A l'institut són objecte de burles, bromes desagradables, els anomenen amb malnoms, els insulten, els molesten, sovint estan implicats en discussions i baralles en les que es troben indefensos i sempre acaben perdent, al pati solen quedar-se prop del professor, no tenen gaires amics...

A classe tenen dificultat de parlar, donen una impressió d'inseguretat i/o d'ansietat, tenen un aspecte contrariat i trist, presenten un deteriorament gradual del rendiment escolar...

A casa: tornen a casa amb la roba trencada, amb els llibres fets malbé, han "perdut" objectes i/o diners, demanen que els acompanyin a l'institut, o no hi volen anar, presenten conductes d'evitació de determinats llocs, determinats dies o classes..., tenen malsons, senyals de cops i esgarrinxades, canvis d'humor sobtats...

Signes col·lectius

A vegades el maltractament apunta a grups concrets que presenten trets diferencials ètnics, culturals o d'un altre tipus (bullying racista, homòfob, sexista...). D'altres vegades hi ha un deteriorament generalitzat del clima de convivència on l'abús de poder i el maltractament són la forma habitual de relació entre els alumnes.

Són indicadors d'aquestes situacions l'aparició freqüent de graffitis insultant alumnes o grups d'alumnes, l'ús habitual de malnoms, baixos resultats acadèmics i dificultats d'atenció generalitzats, situacions d'exclusió social, distanciament envers els adults, manca de capacitat de gestió i resolució de conflictes, entre d'altres.

INTERVENCIÓ

És necessària la cooperació entre tots els que hi estan implicats: professorat, pares, alumnes i personal no docent.

Recursos del centre

Humans

- Direcció
- Comissió d'atenció a la diversitat (CAD)
- Equip d'orientació educativa
- Servei de mediació
- Tutor/a
- Professorat

Materials

- Qüestionari d'avaluació de les relacions entre iguals
- Material audiovisual
- Materials de Carme Boqué, Jordi Collell i Carme Escudé

Coses que fem des del centre

La intervenció es concreta en dues línees i s'intentarà actuar en tres àmbits: personal, aula i institut.

Prevenició

- **Xerrada preventiva sobre Bullying** a l'alumnat de 1r d'ESO a càrrec de la Policia Municipal de Lloret de Mar.
- **Activitats de sensibilització** a l'hora de tutoria dirigida a tot l'alumnat del centre.
- **Difusió del protocol de Bullying** del nostre centre entre el professorat i personal laboral.
- **Difusió del Servei de Mediació** del centre entre alumnat, professorat i famílies.

- **Oferta de la mediació escolar** com a eina per afrontar i resoldre els conflictes pacíficament i per la via del diàleg.
- **Oferta de l'optativa de mediació** a 3r d'ESO.
- Treball de l'educació sòcio-emocional, la competència social a les matèries de **Cultura i valors ètics, Alternativa a la religió i Educació Ètico-cívica**.
- **Coordinació psicopedagògica disposa de materials i eines** per a treballar la gestió de les emocions i la prevenció dels conflictes i facilitar-los al professorat.
- **Normativa de disciplina definida i revisada periòdicament** per la Cap d'Estudis. La difusió de la normativa es porta a terme a inici de curs des de les tutories i tot l'alumnat del centre en disposa d'una còpia.
- **Les Orientadores Educatives** atenen alumnes amb baixa autoestima, amb dificultats per interactuar de manera positiva amb la resta de l'alumnat i alumnes que per situacions personals o socials requereixen una atenció específica; que moltes vegades són detectats pel professorat que intervé a l'aula.
- **Guàrdies de professorat amb pautes de treball definides**, control d'entrades i sortides del centre, dels canvis de classe, de les zones de risc del centre i dels patis.

Actuació una vegada detectat el cas

- **Direcció** s'informa del cas de primera mà, a través del professorat, alumnat implicat i de les orientadores educatives del centre si s'escau. Després es posa en contacte amb la família per parlar de la situació, consensuar el treball que es portarà a terme des del centre i arribar a possibles acords.
- Les **Orientadores Educatives** entrevisten individualment el/s presumpte/s agressor/s i la presumpta víctima per a tenir un informe detallat de la situació.

- **Aplicació de la sanció** determinada a la normativa de centre cap al/s presumpte/s agressor/s i seguiment del seu compliment per part de la Cap d'estudis.
- **Intervenció en els grups** dels alumnes implicats, com una activitat de tutoria, per tractar el fenomen en la seva dimensió social, amb l'objectiu de mostrar el rebuig dels adults per aquestes accions, sensibilitzar els alumnes de la gravetat de la situació, modificar els rols i els patrons de reacció davant les situacions d'intimidació. Aquesta intervenció és realitzada pel tutor de cada grup o d'un especialista format en bullying.
- **Seguiment dels incidents** per part de les orientadores educatives amb registre escrit per veure els canvis temporals de les conductes. Verificar que no continua la situació de maltractament.
- **Taller prevenció odi i discriminació** a càrrec dels Mossos d'Esquadra en el curs on s'ha detectat el cas o bé un altre taller disponible i adequat a la situació viscuda.
- **Final de curs i creació de grups.** L'equip docent juntament amb les orientadores educatives valoren la situació de l'alumne víctima i de l'alumne presumpte agressor per a portar a terme la nova adjudicació en el grup classe, si cal, perquè es sentin acollits pels companys.

CONSELLS A LES FAMÍLIES

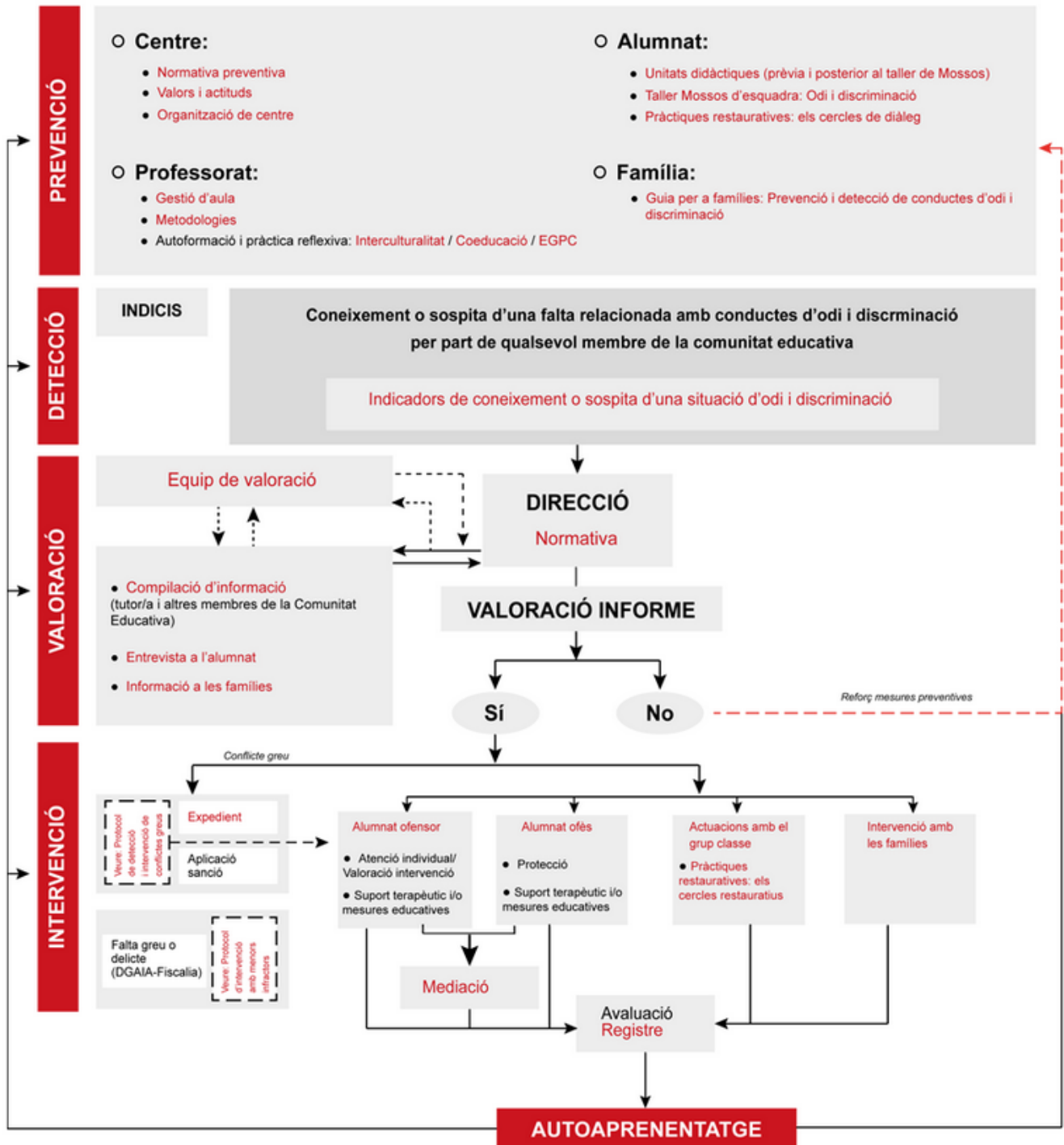
- **Donar models positius:** Mantenir unes bones relacions familiars. Resoldre amicalment els vostres conflictes. No acceptar la violència.
- **Parlar cada dia amb el vostre fill:** Escoltar les seves opinions. Ajudar-lo a trobar solucions als seus problemes. No permetre que provoqui els altres. Ajudar-lo a aprendre a reflexionar. Tenir present que la primera defensa contra la intimidació és l'autoconfiança.
- **Educar-lo en uns valors de respecte i tolerància:** Vetllar pel seu creixement emocional i ajudar-lo a sintonitzar amb els sentiments de les altres persones.
- **Definir unes normes clares i consistents:** Explicar clarament què està permès i què no ho està, donant els arguments que calgui. Aplicar les normes de manera consistent.
- **Donar-li oportunitats de construir amistats:** Preguntar-li com el tracten els seus amics i companys de classe. Interessar-se per conèixer-los, convidar-los a casa.
- **Controlar els programes de TV:** Molts programes de TV i videojocs reforcen la idea que l'agressió és la única manera de resoldre els conflictes. No es tracta de prohibir-ho, però sí de ser crític, comentar-ne la influència i oferir alternatives.
- **Engrescar-lo en alguna afició:** Implicar-lo en activitats que desenvolupin habilitats valorades pels nens de la seva edat. Facilitar-li materials i oportunitats per fer activitats en grup. Tingueu en compte que la intimidació sovint s'esdevé quan els nens estan junts i no tenen res per fer.
- **Parlar amb ell sobre com afrontar els problemes:** Ajudar-lo a tenir respostes adequades en el cas que sigui molestat i/o intimidat. No l'animeu a tornar-s'hi. Tornar-s'hi és la pitjor defensa i dóna a l'agressor més motius per reprendre els seus atacs.

- **Implicar-se en la seva educació escolar:** Mantenir contactes regulars amb l'escola. Recolzar l'escola i els mestres. Si teniu dubtes és bo parlar-los amb els mestres però sense desautoritzar-los davant del vostre fill.
- **Acompanyar els fills i filles en el seu procés de creixement és responsabilitat dels pares**

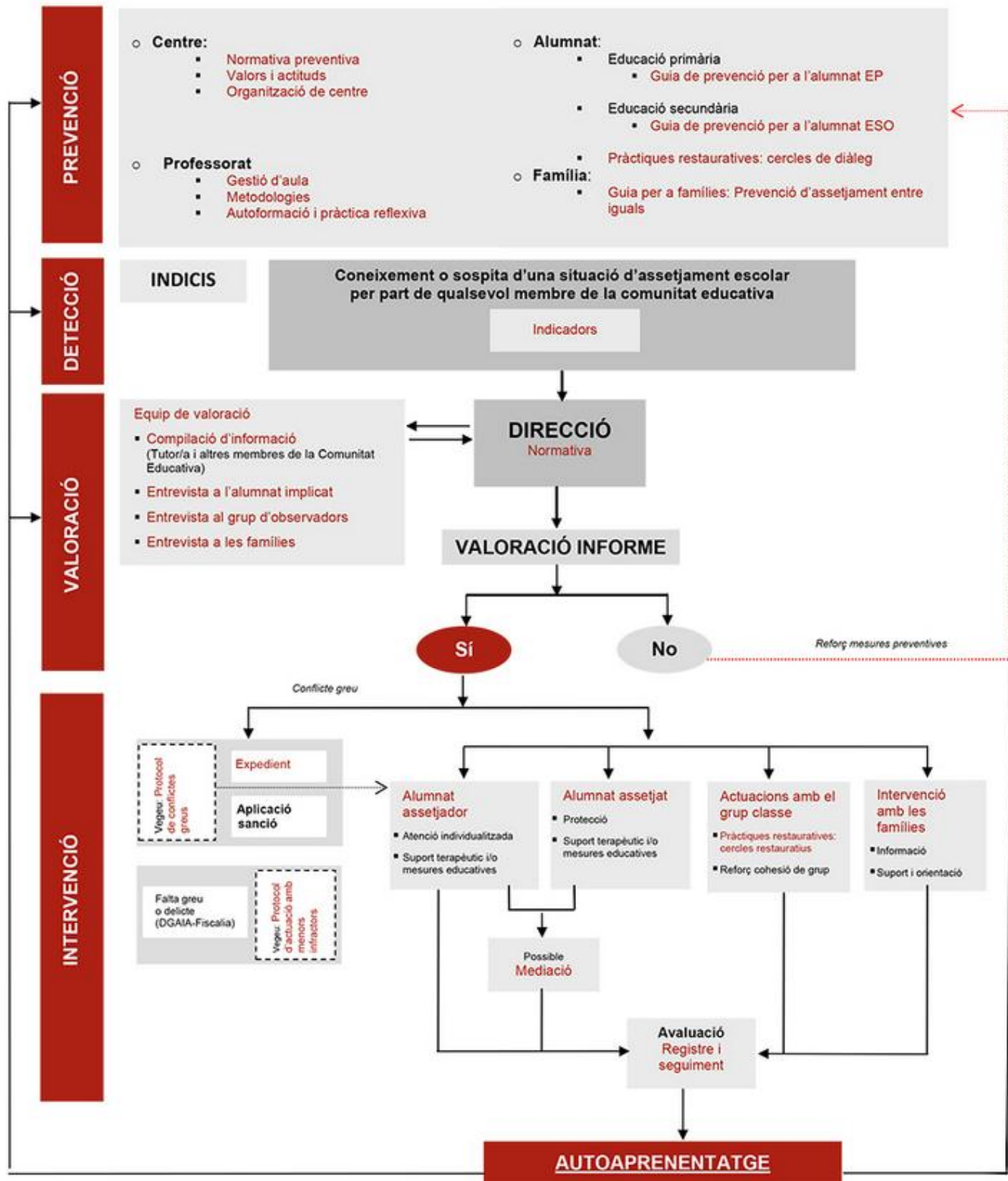
ANNEX

Podeu accedir al desplegament dels continguts oficials del Departament clicant sobre el títol de cada protocol.

Protocol de prevenció, detecció i intervenció enfront situacions d'odi i discriminació



Protocol de prevenció, detecció i intervenció enfront l'assetjament entre iguals



Protocol de prevenció, detecció i intervenció enfront el ciberassetjament entre iguals

