

0. REGISTRE DE MODIFICACIONS

| | |
|---|------------------------|
| PROPOSAR LA REELABORACIÓ DEL PEC AL CONSELL ESCOLAR | Abril-Maig 2003 |
| PROPOSAR AL CLAUSTRE LA REELABORACIÓ DEL PEC | Abril-Maig 2003 |
| PRESENTACIÓ DE L'ESQUEMA D'ELABORACIÓ : Comissió Pedagògica | Principis de maig 2003 |
| CREACIÓ DE LA COMISSIÓ PER A LA SEVA ELABORACIÓ | Maig 2003 |
| ELABORACIÓ DEL PRIMER ESBORRANY: (Trets d'identitat i objectius) | Maig-juny 2003 |
| ELABORACIÓ DEL PRIMER ESBORRANY: (l'estructura organitzativa) | Setembre 2003 |
| PRESENTACIÓ DEL PRIMER ESBORRANY | Octubre 2003 |
| TRANSMETRE EL PRIMER ESBORRANY ALS DIFERENTS ESTAMENTS | Octubre 2003 |
| PRESENTACIÓ D'ESMENES PER PART DEL PROFESSORAT: equips de departament i equips de nivell | Gener 2003 |
| PRESENTACIÓ D'ESMENES PER PART DELS PARES I MARES: AMPA i representants C. Escolar | Novembre 2003 |
| PRESENTACIÓ D'ESMENES PER PART DE L'ALUMNAT: Comissió de delegats i representants C. Escolar | Novembre 2003 |
| PRESENTACIÓ D'ESMENES PER PART DE LA REPRESENTACIÓ MUNICIPAL Regidora d'ensenyament | Desembre 2003 |
| PRESENTACIÓ D'ESMENES PER PART DEL PAS Representants al C. Escolar | Desembre 2003 |
| MODIFICACIONS AL PRIMER ESBORRANY Comissió Pedagògica | Febrer 2004 |
| REUNIONS EXPLICATIVES SOBRE LES ESMENES NO INTEGRABLES AL TEXT | Març 2004 |
| REDACTAT DEFINITIU ELABORAT | Maig 2004 |
| REDACTAT DEFINITIU APROVAT | Juny 2004 |
| LLIURAMENT DEL PEC A L'ADMINISTRACIÓ | Juliol 2004 |
| PROPOSTA AL CLAUSTRE I AL CONSELL ESCOLAR DE REDACTAR UN NOU PEC QUE COMPLEIXI LA NORMATIVA DEL DECRET D'AUTONOMIA DE CENTRE (2010) | Juny-Juliol 2018 |
| ESBORRANY NOU PEC | Setembre 2018 |
| REVISIÓ I MODIFICACIONS CLAUSTRE | Set-Maig 2019 |
| REVISIÓ I MODIFICACIONS CONSELL ESCOLAR | Set-Maig 2019 |
| REDACTAT TEXT DEFINITIU | Juny 2019 |
| VISTIPLAU TEXT PEC CLAUSTRE | 28/06/2019 |
| VISTIPLAU TEXT PEC CONSELL ESCOLAR | 1/06/2019 |
| ACTUALITZACIÓ PEC | Gener 2022 |
| VISTIPLAU TEXT PEC ACTUALITZAT CLAUSTRE | |
| VISTIPLAU TEXT PEC ACTUALITZACIÓ CONSELL ESCOLAR | |

1.INTRODUCCIÓ

El Projecte Educatiu de Centre (PEC) de l'Institut Ramon Casas i Carbó de Palau-solità i Plegamans és l'instrument vertebrador que defineix les accions i les relacions entre els diferents actors de la comunitat educativa i el propi entorn. D'acord amb el Projecte de Direcció vigent actual (2020-2024), es tracen les línies generals dels objectius i de l'organització i del funcionament de l'institut.

El present document recull els aspectes que caracteritzen el nostre centre, així com els nostres trets d'identitat, els objectius, l'organització i les perspectives de futur.

Volem que aquest document doni fonament a tota la tasca que portem al centre tant internament com externament i ens ajudi a anar consolidant la nostra cultura de centre. En aquest sentit, s'estableix el marc general de la gestió de l'acció educativa, l'organització pedagògica, els continguts essencials dels diferents àmbits del coneixement i els circuits de comunicació entre els diferents sectors de la nostra comunitat educativa.

El text present ha de ser un document obert, que caldrà anar-lo adaptant a les noves necessitats que vagin sorgint tant en el si del nostre centre com en el nostre entorn. Aquest document ha de ser treballat en els òrgans col·legiats del centre i els equips de centre recollint les aportacions i valoracions de manera que esdevingui un text compartit.

2.CONTEXT

2.1.Context normatiu

- Llei Orgànica 2/2006, de 3 de maig, d'Educació (LOE)
- Llei 12/2009, de 10 de juliol, d'Educació (LEC)
- Decret 102/2010, de 3 d'agost, d'autonomia de centres educatius
- Decret 155/2010, de 2 de novembre, de la direcció dels centres educatius públics i del personal directiu professional docent
- Decret 187/2015, de 25 d'agost, pel qual s'estableix l'ordenació dels ensenyaments de l'educació secundària obligatòria
- Decret 142/2008, de 15 de juliol, pel qual s'estableix l'ordenació dels ensenyaments de batxillerat
- Decret 284/2011, d'1 de març, d'ordenació general de la formació professional inicial
- Decret 159/2015, de 14 de juliol, pel qual s'estableix el currículum del cicle formatiu de grau mitjà de gestió administrativa
- Resolució de les Normes d'organització i funcionament de centre publicats cada curs per donar les instruccions pel curs següent (Concreció i desenvolupament del currículum competencial i l'orientació educativa de l'ESO; Concreció i desenvolupament del currículum de Batxillerat)
- Decret 150/2017, de 17 d'octubre, de l'atenció educativa a l'alumnat en el marc d'un sistema inclusiu
- Documents de centre:
 - Projecte de Direcció (mandat del 2020-2024)

- Normes d'Organització i Funcionament de Centre (NOFC) (aprovades juliol 2018)
- Pla d'Acció Tutorial (PAT)
- Projecte Lingüístic de Centre (PLC)
- Projecte Curricular de Centre (PCC)
- Projecte de Convivència

2.2. Característiques del centre educatiu

L'Institut Ramon Casas i Carbó és un centre d'educació secundària públic dependent del Departament d'Ensenyament de la Generalitat de Catalunya. A l'institut s'hi imparteix Educació Secundària Obligatòria (ESO), Batxillerats de totes les modalitats i els cicles formatius de formació professional de Gestió Administrativa (grau mitjà). A més, es disposa d'un curs del Pla de Transició al Treball (PFI-PTT) d'Auxiliar de Comerç i Atenció al Públic i de Manteniment d'instal·lacions de llum, aigua i gas.

L'institut es troba situat a la població de Palau-solità i Plegamans, al Vallès Occidental. La població està ubicada en un extrem de la comarca i això fa que tingui moltes relacions de tot caire amb les poblacions més properes del Vallès Oriental com Caldes de Montbui, Lliçà d'Amunt o Mollet del Vallès així com les del Vallès Occidental com Santa Perpètua de Mogoda, Sentmenat, Castellar del Vallès o Polinyà.

El nombre de grups ha anat variant en els últims cursos en funció de les variacions del nombre d'alumnes que hi ha a les escoles de primària. En el municipi hi ha un altre centre de secundària públic, Can Periquet i un centre concertat, escola Marinada.

En general tenim 3-4 grups oficials a l'ESO, 4 grups a 1r de BAT, 3-4 grups a 2n de BAT i un grup a 1r de Cicle Formatiu i un grup a 2n de Cicle Formatiu.

2.2.1. Perspectiva històrica

Des d'un punt de vista històric, el centre educatiu prové d'una antiga extensió de l'Institut de Batxillerat de Montcada i Reixac; el centre estava ubicat al veïnat de Can Mallol (curs 1991-1992), força allunyat del centre urbà de la població. El 1992 es construï de nova planta un edifici al nucli urbà, per respondre a les necessitats d'escolarització tant de l'educació secundària com l'ensenyament primari, de manera que s'implantà anticipadament l'ESO.

Ocupat provisionalment el setembre de 1992, s'inaugurà l'edifici principal el 1993, pensat com un centre de quatre línies d'ESO i tres de batxillerats. El curs 1995-1996 s'inicià un període d'onze anys amb ensenyaments en règim de doble torn per assumir l'increment sostingut de població escolar a l'educació secundària obligatòria. El curs 2007-2008 s'acabà una ampliació que dotà d'espais al Batxillerat d'Arts i va permetre recuperar els ensenyaments en règim diürn.

El curs 2010-2011 fou novament ampliat amb dues aules prefabricades i a l'estiu de 2012 s'adequaren aules grans per assumir cinc línies d'ESO pels propers cursos. L'inici d'un nou centre de secundària a la població (Can Periquet) va permetre absorbir alumnat en aquest centre amb la consegüent disminució del nombre d'alumnes en el nostre, la qual cosa ha descongestionat la massificació que s'havia produït en els últims cursos. Ens mantenim com a centre de referència del estudis postobligatoris de Palau-solità i Plegamans.

2.2.2.Instal·lacions

El centre disposa dels següents espais: 34 aules ordinàries, 3 laboratoris de Ciències Experimentals, 2 tallers de tecnologia, 1 aula tècnica d'administratiu, 1 aula de música, 1 aula de dibuix, 1 aula de dibuix artístic, 1 aula de volum, 1 laboratori de fotografia, 1 laboratori d'idiomes, 1 aula d'audiovisual i usos múltiples, 3 aules d'informàtica, 1 gimnàs, 1 pista esportiva, 1 sala per al PFI-PTT, 1 biblioteca i els espais d'administració i serveis.

2.2.3.Professorat

La plantilla està formada per professorat amb plaça definitiva, interins, comissions de serveis i destinacions provisionals. Malgrat això, la majoria del claustre de professorat és estable des de fa uns quants anys, per tant podem tenir un nucli de professorat amb força continuïtat que facilita un claustre més consolidat i el desenvolupament del projecte educatiu. La plantilla sol estar al voltant de 60-65 llocs de treball a cobrir. Pot variar en els propers cursos coincidint amb la disminució de grups de l'ESO.

2.2.4.Entorn socioeconòmic i cultural

Palau-solità i Plegamans és una població de 14917 habitants (Indecat 2021) . Es troba situada a l'extrem nord-est del Vallès Occidental, ocupant una posició apartada del centres de decisió comarcals. No obstant això, ha millorat força la disponibilitat de transport públic amb els nuclis de població importants propers com Sabadell i Mollet del Vallès. Destaca la bona comunicació amb Barcelona.

Les dades estadístiques indiquen una presència majoritària d'habitatges d'una o dues plantes. Hi ha una extensió significativa de zones residencials, algunes allunyades del centre de la vila.

L'accés a l'Institut, per molts dels nostres alumnes, depèn del transport familiar o bé de vehicles propis (motocicleta, bicicleta), tot i que ja es disposa de transport públic urbà coordinat amb les hores d'entrada i sortida de l'alumnat.

Pel que fa als sectors productius destaquen els serveis i la indústria ubicada en polígons del terme municipal. L'índex d'atur amb dades del 2020, és d'un 4,91% inferior a la mitjana del Vallès Occidental (6,18%) i una mica inferior a la mitjana de Catalunya (5,96%). Tot i així, el nombre de persones en atur i entre els 30 i els 64 anys, constitueixen la franja d'edat més elevada. Això es percep en algunes famílies del nostre centre.

La població és majoritàriament d'origen català (74,6% al 2020), tot i així hi ha una part originària de la resta de l'estat (16,19% al 2020) i un percentatge menor de persones no procedents ni de Catalunya ni de la resta de l'estat (9,18% al 2020). Pel que fa a la població estrangera, en el 2017, predominaven les persones que venien dels països de l'Est d'Europa, de Sudamèrica o del Nord d'Àfrica. En aquests moments l'arribada d'alumnat nouvingut s'ha frenat notablement. L'alumnat que té origen de famílies estrangeres, la majoria ja fa anys que viuen aquí o han nascut aquí i estan plenament integrats.

Pel que fa al nivell d'instrucció de la població (dades del 2021 idecat), en majors de 16 anys, un 14,2% té nivell d'estudis primaris, un 60,5% té nivell d'estudis secundaris i un 16,02% té nivell d'estudis universitaris. Tot i que podem considerar que la major

part de la població de Palau està en una bona franja d'instrucció, cal ressaltar que la majoria dels pares i mares del centre assoleixen com a molt estudis secundaris.

Palau-solità i Plegamans és i ha estat un municipi d'acollida de persones procedents de l'àrea metropolitana de Barcelona que portades per millors oportunitats laborals i habitatges assequibles durant els últims 15-20 anys, ha acumulat un creixement molt notable de la població. Això explica l'increment del nombre d'alumnes de forma significativa en aquests anys. Encara que no ha estat una població amb un gran impacte de població nouvinguda de fora de Catalunya o de l'estat, l'arribada d'aquesta població es va concentrar en curts períodes de temps.

La població té un bon teixit social, amb nombrosos associacions i entitats molt ben vinculades amb el territori i molt arrelades a la vida de Palau-solità i Plegamans.

2.2.5.El nostre alumnat

El nostre alumnat presenta una bona actitud, en general, envers els estudis, les famílies majoritàriament s'impliquen en el seguiment i progrés dels seus fills i filles. L'alumnat sol mostrar un bon vincle amb el professorat i solen participar activament en la vida del centre i en les activitats singulars que se'ls proposa. Mirat en global, el nombre d'alumnes que tenen dificultats per assolir les competències bàsiques, especialment a 4t tendeix a ser baix, o en les proves de les PAU, aconseguim més d'un 90% d'aprovat. El professorat i les famílies s'impliquen de manera constant per poder fer un seguiment en tot el progrés de l'alumnat, tingui o no dificultats. Això no treu, però, que sempre tenim un percentatge petit però significatiu quant a les problemàtiques sociofamiliars i/o socioeconòmiques que ens plantegen reptes complexos de tractament i seguiment.

Cal remarcar, el perfil de l'alumnat del cicle formatiu de grau mitjà. La implementació de la modalitat de FP Dual, ha generat un canvi en la tipologia d'alumne que tendeix a ser adult, preocupat pels estudis i interessat en treure's el cicle.

3.PLANTEJAMENTS EDUCATIUS

3.1.Perfil de l'alumnat

Volem que el nostre alumnat, en acabar les diferents etapes educatives del nostre centre puguin:

- Desenvolupar una formació integral dels capacitats intel·lectuals, personals, físiques, emocionals i socials, amb respecte i coneixement del seu propi cos per assolir tot el potencial de l'alumnat en la seva maduresa i satisfacció personal.
- Treballar el màxim de possibilitats segons el ritme, recursos i nivell del currículum de les matèries o àmbits.
- Aprendre a conviure amb les diferències personals, de pensament o col·lectives.
- Esforçar-se en el treball amb rigor i constància.
- Capacitar-los per afrontar reptes que facilitin la construcció d'aprenentatges, ja siguin curriculars, com personals o de grup promovent el pensament complex i crític per a ser competents davant d'aquests.



- Resoldre els conflictes mitjançant el diàleg, les propostes i els acords.
- Plantejar-se preguntes amb actitud raonada i crítica sobre els propis coneixements basant-se en les evidències per argumentar de forma fonamentada.
- Desenvolupar les estratègies dels diferents tipus de llenguatge (oral, escrit, no verbal, matemàtic, plàstic, musical, etc.).
- Implicar-se en les activitats de centre i del municipi així com promoure noves activitats a partir dels interessos de l'alumnat.
- Ser competents en les eines TIC/TAC amb un ús responsable.
- Estimular l'interès per formar-se al llarg de la vida.
- Ser conscients dels conflictes tant de tipus mediambiental, de convivència, de salut, de discriminació per orientació sexual, com de tipus social del nostre entorn proper i més llunyà.
- Capacitar-los en la cultura científico-tècnica com a forma de pensament i aplicació en el seu entorn més immediat.
- Ser corresponsables de la forma de millorar els seus resultats acadèmics i de les seves habilitats socials.

3.2.Prioritats i objectius educatius generals

Som conscients que les famílies, el professorat i el poble on estem, juguem un paper essencial en el procés educatiu del nostre alumnat, que en definitiva són les joves del municipi que alhora participen de la vida social del mateix. En aquest sentit, les nostres prioritats i objectius s'emmarquen en els següents punts:

- El respecte als valors individuals i als col·lectius, dins dels principis democràtics i entenent que l'entorn és divers en tots els seus àmbits.
- La capacitat d'establir actituds dialogants dins del marc responsable de l'exercici de la llibertat de cadascú.
- La participació de l'alumnat i les famílies, compartint propostes, escoltant a aquells/aquelles que no pensen com nosaltres, així és com es porten a terme accions col·laboratives i ben acceptades per la comunitat.
- L'interès per l'estudi i el coneixement, eines bàsiques per al desenvolupament personal i de grup.
- El marc de l'escola inclusiva de tot l'alumnat, adaptant-nos a les necessitats educatives, personals i socials de l'alumnat dins de l'entorn escolar més ordinari.
- La coordinació del professorat de les escoles de primària i de l'institut per afavorir un procés més coherent dins del pas a la secundària.
- La llengua catalana, com a llengua vehicular i d'aprenentatge, tot garantint les llengües oficials catalana i castellana.
- Enfortiment del projecte de convivència dins de les pràctiques restauratives com a eina de millora del clima escolar i l'èxit educatiu.

3.2.1. Àmbit pedagògic

En l'àmbit pedagògic, les prioritats i objectius són:

- Desenvolupar el desplegament de les competències bàsiques i pròpies de les diverses matèries o àmbits de l'ensenyament secundari obligatori, posant el focus en les llengües, les matemàtiques, les arts, les ciències i la tecnologia, la competència digital.
- Desenvolupar els currículums i les eines de treball essencials en els estudis postobligatoris de manera proactiva per facilitar el pas a estudis posteriors en el marc de la formació al llarg de la vida.
- Promoure i facilitar al professorat les eines per l'avaluació formativa i formadora dins del marc de les competències bàsiques com a oportunitat per introduir noves metodologies d'aula.
- Incorporar la lectura amb les seves estratègies per nivells en matèries curriculars no específicament lingüístiques.
- Promoure la incorporació de les llengües estrangeres en matèries no lingüístiques lligat al Projecte GEP dins del Pla Lingüístic de Centre (PLC).
- Promoure la Formació Dual al cicle formatiu de Gestió Administrativa
- Coordinar-se en els diferents agents del propi centre o extern amb l'atenció a la diversitat i/o a les problemàtiques que se'n deriven.
- Facilitar la formació del professorat, especialment en Formació Interna de Centre (FIC) que respongui a necessitats del professorat dins dels seu àmbit de treball.
- Donar suport a les iniciatives del professorat que posin de manifest l'excel·lència i el talent de l'alumnat.
- Vetllar perquè la intervenció pedagògica no discrimini cap alumne/a per raons de sexe, identitat sexual, ètnica, capacitats o creença.
- Proporcionar a les famílies informació i formació per potenciar la col·laboració entre el professorat i el centre.

3.2.2. Àmbit de gestió estratègica

La planificació estratègica i la seva gestió es basa en les línies de treball que poden transformar a mig i llarg termini el funcionament del centre amb recorregut de millora. En aquest sentit, el centre ja té una tradició consolidada de planificar els objectius, estratègies i activitats en el context dels Pla Estratègic i concretat en els Acords de Coresponsabilitat (ACDE) amb l'administració.

La planificació es basa en les accions dels docents, el seguiment de les activitats i l'avaluació posterior. La planificació estratègica ens permet orientar i concretar les accions i d'alguna manera ordenar en el temps el rumb del centre, tan anualment com a un temps vista. En aquest aspecte la planificació estratègica va en consonància amb el Projecte de Direcció (PdD).

3.2.3. Àmbit de govern institucional

- Promoure els procediments i els canals d'informació entre el professorat per tal de generar actituds de confiança i col·laboració.
- Potenciar els canals d'informació de l'alumnat sobre les decisions i sobre el funcionament per assegurar la seva participació en la vida del centre.

- Mantenir contactes periòdics i sistemàtics amb les escoles de primària per tal de cohesionar les actuacions dins del traspàs entre les dues etapes educatives.
- Establir els contactes periòdics amb les empreses del municipi o de municipis propers per coordinar les pràctiques FCT, la FP Dual o l'estada a l'empresa a 2n de Batxillerat.
- Participar en les propostes que se'ns facin des de les diferents institucions del municipi i entitats.
- Coordinar-se amb els serveis socials de l'Ajuntament de Palau-solità i Plegamans, els serveis de Joventut, Esports, o altres segons el cas.
- Establir convenis de col·laboració amb l'Ajuntament de Palau-solità i Plegamans per a l'ús social dels espais de l'institut per part d'entitats i associacions del municipi o del propi ajuntament.
- Mantenir al màxim un equip estable de professorat, dins de les possibilitats que atorga l'autonomia de centre i la normativa de l'administració.

3.2.4. Àmbit administratiu i econòmic

- Realitzar una gestió econòmica clara i transparent sota la supervisió de la comissió econòmica del Consell Escolar i el propi Consell Escolar.
- Distribuir els recursos econòmics a partir de les necessitats detectades, basant-nos en els criteris que afavoreixin la millora de la qualitat educativa.
- Mantenir els arxius administratius del centre actualitzats i informatitzats així com l'inventari i els dipòsits documentals.
- Posar en marxa l'administració electrònica seguint les directrius de l'administració.
- Utilitzar mecanismes eficaços per a la comunicació interna i externa.
- Mantenir la col·laboració econòmica per part de l'AMPA en béns i/o materials directes a l'alumnat que incrementen la qualitat de les activitats i recursos del centre.

3.2.5. Àmbit humà i de serveis

- Assolir un ambient de respecte i de diàleg per a totes les persones que es relacionen amb l'institut, tant si hi treballen com si en són usuàries.
- Aconseguir el compliment de les NOFC per part de tota la comunitat educativa
- Implementar els diferents plans del centre: PAT, Pla d'acollida alumnat i professorat, Projecte Curricular de Centre, Pla de convivència, etc.
- Fomentar la consciència de pertànyer a una comunitat educativa (professorat, famílies, alumnat, PAS)
- Afavorir la comunicació entre el professorat mitjançant les reunions establertes dels equips de centre i els claustres.
- Vetllar per la salut laboral del professorat i el PAS.
- Tenir cura de la salut i de la seguretat de l'alumnat en totes les activitats del centre.
- Millorar els mecanismes digitals de comunicació amb les famílies amb una plataforma externa (iEduca).
- Establir uns mínims de contacte amb les famílies per comunicar el seguiment dels seus fills/filles.



- Potenciar les sortides, activitats extraescolars organitzades des del centre per l'AMPA que encaixen amb els objectius de centre i les propostes curriculars de les matèries o àmbits.

3.3.Comunitat educativa i relació amb l'entorn

La nostra comunitat educativa ha d'afavorir les relacions amb institucions públiques, associacions i entitats del municipi. En aquest sentit, l'educació cal entendre-la des d'una perspectiva més àmplia que l'estrictament escolar o acadèmica. El nostre alumnat manté unes relacions dins del centre com a aprenents en les diferents disciplines o àmbits alhora que també han de créixer a nivell personal i col·lectiu; però no podem oblidar que també són ciutadans i ciutadanes d'una població concreta i per tant exerceixen el seu paper com a tals en la vida associativa del poble. Palau-solità i Plegamans, disposa d'un projecte educatiu de ciutat on les escoles o els instituts tenim un paper preeminent però és indiscutible que hi ha més entorns de la població que també eduquen en valors, aptituds i capacitats, sigui de manera formal o no formal.

Les activitats que es porten a terme amb l'entorn proper són:

- El Servei Comunitari amb Residencial Palau, amb l'alumnat de 4t d'ESO, amb les escoles bressol del municipi, amb les escoles de primària del municipi.
- La Gincamàtica, de caire bianual amb les escoles de primària del municipi
- Contacontes a l'escola Palau
- Pintades façanes tipus graffitti per part del nostre alumnat d'arts a espais municipals
- Coordinació amb la responsable del Punt VAC (Voluntariat d'Acció Ciutadana) per anar engegant més participació amb el nostre alumnat i les entitats de la població.
- Els tallers proposats des de l'Ajuntament "Eines per a l'educació", molts d'ells formen part del nostre PAT
- Coordinació Serveis Socials, Policia Local i Mossos d'Esquadra per tal de coordinar-nos en casos d'alumnat que requereixen d'un seguiment més acurat dins i fora del centre.

3.4. El projecte lingüístic

La llengua de comunicació habitual a l'institut, a nivell vehicular d'ensenyament i aprenentatge com en les comunicacions internes i externes de la comunitat educativa, és el català, com a llengua pròpia de Catalunya. És evident que aquesta premissa ha de garantir alhora que tots els alumnes quan acaben l'etapa educativa obligatòria i postobligatòria han de ser totalment competents en llengua catalana i castellana. Al mateix temps, dins del Projecte Lingüístic de centre (PLC) hi ha una aposta per al plurilingüisme com a eix vertebrador de les llengües. Per aquest motiu, el centre participa en el Projecte GEP (Generació Plurilingüe) amb l'objectiu per una banda d'introduir l'anglès en matèries no lingüístiques però alhora, provocar canvis metodològics en el com s'ensenyava. Pensem que és una oportunitat i un objectiu estratègic l'adquisició de un nivell competencial en anglès i/o francès (com a segona llengua estrangera) en entorns de coneixement que no són pròpiament de llengües.

3.5. Pla Anual d'Actuació

La Programació General Anual (PGA) és l'instrument de gestió del centre, que en virtut del seu PEC, a través de la diagnosi i l'avaluació anual, recull tots els aspectes relatius a l'organització i funcionament de centre, concretant i posant el focus en els objectius, les estratègies i les activitats que es prioritzen al centre durant un curs escolar. L'equip directiu proposarà la PGA, que ha de ser compartida per al professorat, vetllarà per la seva aplicació i retrà comptes mitjançant la memòria final dins dels Acords de Coresponsabilitat (ACDE) que s'estableix amb l'administració.

Per tant, en la PGA, s'ha de concretar quines són les prioritats tant d'activitats com de funcionament de centre per al curs corresponent; cal incloure el currículum, normes de funcionament, projectes o qualsevol altre acció que es consideri rellevant de treballar durant un curs escolar.

La PGA ha de ser una concreció de les línies que estableix el PdD i el PEC de manera anual.

4. IDENTITAT I CARÀCTER PROPI

4.1. Principis rectors

El centre recull els principis rectors definits en la Llei d'Educació (LEC) en els seus articles 2 i 93 de la LEC:

Article 2

1. El sistema educatiu, en el marc dels valors definits per la Constitució i per l'Estatut, es regeix pels principis generals següents:

- a) El respecte dels drets i deures que deriven de la Constitució, l'Estatut i la resta de legislació vigent.
- b) La transmissió i la consolidació dels valors propis d'una societat democràtica: la llibertat personal, la responsabilitat, la solidaritat, el respecte i la igualtat.
- c) La universalitat i l'equitat com a garantia d'igualtat d'oportunitats i la integració de tots els col·lectius, basada en la coresponsabilitat de tots els centres sostinguts amb fons públics.
- d) El respecte de la llibertat d'ensenyament, la llibertat de creació de centres, la llibertat d'elecció entre centres públics o altres centres que els creats pels poders públics, la llibertat de càtedra del professorat i la llibertat de consciència dels alumnes.
- e) El pluralisme.
- f) La inclusió escolar i la cohesió social.
- g) La qualitat de l'educació, que possibilita l'assoliment de les competències bàsiques i la consecució de l'excel·lència, en un context d'equitat.
- h) El conreu del coneixement de Catalunya i l'arrelament dels alumnes al país, i el respecte a la convivència.
- i) El respecte i el coneixement del propi cos.
- j) El foment de la pau i el respecte dels drets humans.

- k) El respecte i la preservació del medi ambient i el gaudi respectuós i responsable dels recursos naturals i del paisatge.
- l) El foment de la emprenedoria.
- m) La coeducació i el foment de la igualtat real i efectiva entre dones i homes.
- n) L'afavoriment de l'educació més enllà de l'escola.
- o) L'educació al llarg de la vida.
- p) El respecte del dret de les mares i pares perquè llurs fills rebin la formació religiosa i moral que vagi d'acord amb llurs conviccions.
- q) L'exclusió de qualsevol mena de proselitisme o adoctrinament.

2.El sistema educatiu es regeix pels principis específics següents:

- a) La formació integral de les capacitats intel·lectuals, ètiques, físiques, emocionals i socials dels alumnes que els permeti el ple desenvolupament de la personalitat, amb un ensenyament de base científica, ha d'ésser laic, d'acord amb l'Estatut, en el centres públics i en els centres privats en què ho determini llur caràcter propi.
- b) La vinculació entre pensament, emoció i acció que contribueixi a un bon aprenentatge i condueixi els alumnes a la maduresa i la satisfacció personals.
- c) La capacitació cultural, científica i tècnica que permeti als alumnes la plena integració social i laboral.
- d) L'habilitació per a l'aprenentatge permanent.
- e) L'estímul i el reconeixement de l'esforç i la valoració del rigor, l'honestedat i la constància en el treball.
- f) La capacitació per exercir activament la ciutadania.
- g) L'aplicació general de criteris i procediments d'avaluació.
- h) La competència per a la utilització autònoma i creativa dels sistemes digitals.
- i) La competència per a l'anàlisi i la contrastació de tota la informació, sigui quin sigui el mitjà de transmissió.

3.El sistema educatiu es regeix pels principis organitzatius següents:

- a) El funcionament integrat i la gestió descentralitzada.
- b) La flexibilitat suficient per anar-se adaptant a les necessitats canviants de la societat.
- c) L'autonomia de cada centre.
- d) La participació de la comunitat educativa.
- e) La promoció del reconeixement social i professional del professorat.
- f) El compromís de les famílies en el procés educatiu i l'estímul i el suport per a fer-ho possible.
- g) La programació de les necessitats educatives territorialment i socialment equilibrada que emmarca tots els centres sostinguts amb fons públics.
- h) La col·laboració, la cooperació i la corresponsabilització amb els ajuntaments i altres administracions públiques.

Article 93

- a) Les administracions han de garantir que els centres públics dels quals són titulars siguin referent de qualitat educativa i d'assoliment dels objectius d'excel·lència i d'equitat que aquesta llei determina.
- b) L'escola pública catalana es defineix com inclusiva, laica i respectuosa amb la pluralitat, trets definidors del seu caràcter propi.

- c) Els centres públics es defineixen d'acord amb els principis de qualitat pedagògica, de direcció responsable, de dedicació i professionalitat docents, d'avaluació, de retiments de comptes, d'implicació de les famílies, de preservació de l'equitat, de cerca de l'excel·lència i de respecte a les idees i les creences dels alumnes i de llurs mares, pares o tutors.
- d) Els principis definits pels apartats b i c inspiren el projecte educatiu que cada centre públic ha d'adoptar en exercici de l'autonomia que aquesta llei li reconeix. En tot cas, el projecte educatiu de cada centre s'ha de comprometre expressament a complir aquests principis i ha de determinar la relació amb els alumnes i les famílies, la implicació activa del centre en l'entorn social i el compromís de cooperació i d'integració plena en la prestació del Servei d'Educació de Catalunya.

El caràcter propi del centre queda definit a través de la missió, visió i valors.

4.2. Raó de ser

L'Institut Ramon Casas i Carbó és un centre d'educació secundària compromès amb els nois i noies de la població de Palau-solità i Plegamans per proporcionar-los una educació integral, dins d'un entorn inclusiu, que afavoreixi la socialització de l'alumnat i oferint-los eines per establir relacions positives entre els diferents sectors de la comunitat educativa amb respecte a les diferències socials i culturals i potenciant el sentit de pertinença a la comunitat a la qual pertanyen.

4.3. Missió

L'Institut Ramon Casas i Carbó és un dels centres públics en educació secundària de Palau-solità i Plegamans que té per missió educar i formar nois i noies des del 12 anys, de manera que esdevinguin ciutadans/ciutadanes responsables, solidaris/àries, respectuosos/ses amb els/les altres i amb l'entorn i al mateix temps competents en les habilitats socials i personals que els permetin incorporar-se a una societat multicultural i dinàmica alhora que els afavoreixin integrar-se en un procés de formació al llarg de la vida.

L'Institut té com a finalitat contribuir a la formació global de la persona tant en el vessant acadèmic com en el personal, tot adaptant metodologies educatives adequades a les particularitats individuals per a formar futurs ciutadans lliures, crítics i transformadors de la seva realitat.

4.4. Visió

L'Institut Ramon Casas i Carbó pretén ser un referent en la formació dels nois i les noies del municipi i té la voluntat de proveir al professorat un entorn de treball participatiu i motivador que faciliti la seva implicació en el projecte educatiu i la gestió del centre.

Per aquest motiu volem:

- Que el nostre alumnat adquireixi les competències bàsiques necessàries per progressar en la seva formació acadèmica i la seva futura inserció laboral i social;



- Que el nostre alumnat sigui capaç d'analitzar, raonar i comunicar amb eficàcia, per poder assumir nous reptes i integrar-se en un procés de formació al llarg de la vida;
- Que el nostre alumnat esdevingui competent en l'ús de les noves tecnologies de la informació i la comunicació de forma adequada, segura i respectuosa;
- Ser un centre de referència permeable a la innovació i orientat a la qualitat en totes les seves vessants educatives.

4.5. Valors i Trets d'identitat

El Projecte Educatiu de l'Institut Ramon Casas i Carbó estableix les línies mestres que defineixen la seva identitat: el pluralisme ideològic, la llengua d'ensenyament i aprenentatge, la coeducació, l'educació com a procés integral, la línia metodològica i la modalitat de gestió.

- La **pluralitat ideològica** cal viure-la sota la perspectiva del respecte mutu en les idees (religioses, polítiques, els professorat i de les famílies), de manera que l'escola ha de garantir una formació que fomenti els valors de la convivència, la solidaritat, el respecte a altri i l'actitud de diàleg.
- La **llengua pròpia de comunicació** a l'institut és el català, així com la llengua d'ensenyament i aprenentatge. El castellà i les llengües estrangeres (anglès i francès) tenen presència en els plans d'estudis per tal que l'alumnat esdevingui competent en les dues llengües oficials i en les llengües estrangeres per a la societat global.
- **L'educació, un procés integral**, entenem que l'educació ha d'abraçar tots els aspectes de personalitat de l'alumnat tant acadèmics com personals o emocionals. Per aquest motiu, els valors de la coeducació i l'educació per una ciutadania global han d'incidir en la formació de ciutadans i ciutadanes del futur.
- La **línia metodològica** es basa en el **treball en equip** del professorat en col·laboració amb les famílies i en el respecte a les situacions particulars i personals de l'alumnat així com al ritmes d'aprenentatge diferenciats. Des del centre es fa un acompanyament tutorial personalitzat. L'ensenyament comprensiu i l'atenció a la diversitat són eixos fonamentals de la nostra metodologia utilitzant recursos diversos i afavorint l'assoliment de les competències bàsiques, l'adquisició dels aprenentatges, propiciant el sentit crític i sent conscients que som actors que de manera col·lectiva es pot transformar la realitat social com a ciutadans i ciutadanes.
- El **model de gestió institucional** es fonamenta en **la participació** de tota la comunitat educativa, d'acord amb la legislació vigent i en funció dels àmbits específics de cada sector. Des de cada part, de forma organitzada i coordinada, actuant responsablement i constructiva, es garanteix el flux de la informació extern i intern de forma democràtica i responsable.

5.EL CURRÍCULUM

5.1.Criteris d'organització pedagògica

L'estructura organitzativa de centre ha de ser coherent amb els principis i prioritats de centre expressats en aquest document i en els altres documents de centre (PdD, NOFC, Pla Acollida, Projecte Lingüístic, Projecte Tutoria Individual, etc.). Es recull en un document apart, com a Projecte Curricular de Centre, les prioritats de les competències de cada àmbit i/o matèria així com els criteris d'avaluació.

En aquest context, el nostre centre estableix un conjunt de criteris que són fonamentals per assolir els objectius generals i específics. Aquests criteris es concreten en:

Agrupació de l'alumnat a l'ESO

Pel que fa a 1r d'ESO se segueixen un conjunt d'orientacions per part del professorat de les escoles de primària durant tot el curs, dins de la coordinació entre primària i secundària. En aquest sentit, quan l'alumnat arriba al nostre centre, nosaltres disposem de força informació de les característiques de l'alumnat. La distribució entre els diferents grups, es fa de manera heterogènia, respectant algun conjunt d'alumnes que convé que vagin junts i d'altres que no. Es confeccionen els grups segons: paritat noies/nois, heterogeneïtat de nivells acadèmics, heterogeneïtat de l'origen de les diferents escoles, segons facin religió o no en facin, o altres condicionants no estrictament acadèmics que ens facin més fàcilment els mestres de primària i l'EAP.

A 2n i 3r d'ESO, s'intenten mantenir els mateixos grups que a 1r, però es produeixen canvis d'alguns alumnes de grup, en funció de les necessitats d'alguns alumnes. Aquestes decisions les pren l'equip docent, juntament amb la coordinadora pedagògica i si s'escau, el Departament d'Orientació.

A 4t d'ESO, es distribueixen els alumnes de forma heterogènia. En aquest nivell es fa una vigilància més acurada de l'alumnat que té més dificultats, especialment en la tutoria individual i, si cal, la intervenció del professorat d'orientació educativa.

Des de fa 4 cursos s'ha optat per no fer grups específics amb un perfil determinat si no mantenir l'heterogeneïtat. Es genera un grup-classe més en tota l'ESO respecte els grups oficials si és possible en funció dels recursos de professorat disponibles; això fa disminuir la ràtio per grup alhora que manté una millor cohesió de grup, evitant multiplicar desdoblaments que no sempre acaben de funcionar.

Agrupació de l'alumnat de Batxillerat i Cicle Formatiu de Grau Mitjà

L'alumnat d'estudis postobligatoris es distribueixen en funció de la modalitat de batxillerat que han escollit o directament del propi cicle. En aquests casos preval l'opció que ha fet l'alumnat.

Criteris metodològics

L'Institut se situa en el desenvolupament de les competències bàsiques utilitzant mecanismes dins de l'aula que se centrin en la capacitat d'aplicar en diferents contextos i reptes eines que permetin generar coneixement i aprenentatge.

Els principis generals de la Llei d'Educació de Catalunya (2009) i en virtut de l'autonomia dels centres educatius, cada centre ha d'implementar l'organització pedagògica que ha de fer possible que:

1. S'apliqui el principi d'inclusió, afavorint la integració de l'alumnat de procedències diverses.
2. S'estimuli el desenvolupament de les capacitats de l'alumnat i la incorporació d'estudis postobligatoris.
3. Es potenciï l'esforç individual i de grup com a mecanisme per assolir èxits escolars i personals.
4. S'adeqüin els processos d'ensenyament al ritme de l'alumnat segons les seves necessitats amb agrupacions inclusives.
5. Es practiqui la coeducació
6. S'apliquin regles basades en els principis democràtics per afavorir la convivència i el respecte a tots els membres de la comunitat educativa.
7. Les famílies s'impliquin en el procés educatiu dels seus fills i filles.

Per això, es proposa:

- Coordinar-se dins dels equips docents per trobar estratègies comunes i coherència en la resolució de problemes o situacions problemàtiques aplicant el pensament crític.
- Plantejar activitats on l'alumnat hagi de prendre decisions de manera justificada i argumentada per fomentar l'autonomia i la iniciativa personal.
- Diversificar diferents accions de tipus individual o en equip (petit o gran).
- Afavorir l'aprenentatge compartit entre iguals.
- Destinar temps a activitats de reflexió personal i col·lectiva sobre el propi procés d'aprenentatge mitjançant l'autoavaluació i la coavaluació que orientin mesures de reforç o ampliació per assolir la competència d'aprendre a aprendre.
- Aplicar les eines TIC/TAC de forma habitual com a mitjà per facilitar l'aprenentatge de l'alumnat.
- Fomentar la competència comunicativa tant en el llenguatge oral, escrit o no verbal com el llenguatge audiovisual, artístic o corporal en totes les matèries o àmbits.
- Col·laborar amb el departament d'orientació el tractament d'atenció a la diversitat de l'alumnat.
- Planificar en les diferents matèries o àmbits activitats de tipus transversal per treballar la competència digital i la competència social i ciutadana.
- Aplicar les diferents estratègies del Pla Lector en àrees no lingüístiques.
- Estimular les sortides fora del centre de diferents àmbits.
- Estimular la pràctica de l'esport mitjançant esdeveniments local o més generals.
- Treballar pels valors positius de la convivència i de la ciutadania activa i compromesa.
- Tenir cura del propi cos i el respecte mediambiental.

Assignació de tutors/res de grup i individuals

El/la tutor/a de grup s'assigna per part de l'equip directiu quan es confecciona la càrrega docent del professorat, escoltat aquest si té propostes de voler ser tutor o tutora de grup. S'intenta mantenir la continuïtat, en la mesura del possible, durant dos cursos consecutius, sempre que la gestió de la càrrega docent i els horaris no resultin incompatibles.

El professorat del nostre centre, independentment del càrrec que ocupa, és tutor/a individual d'un nombre d'alumnes, als quals els dona classe. Per tant, cada professor/a està adscrit a un equip docent principal, normalment és on té més càrrega lectiva del seu horari i és en aquest nivell que l'equip de coordinadors/res de nivell li assignarà l'alumnat del qual ha de ser tutor/a.

Criteris per a l'atenció de l'alumnat per part del Departament d'Orientació

Tot i que els grups es confeccionen de manera heterogènia, en el marc de la inclusió educativa, és evident que tenim sempre alumnat que requereix d'una atenció més propera, ja sigui dins de la pròpia aula amb el suport del professorat del Departament d'Orientació o bé en atencions en petit grup en moments concrets del seu horari. Per això, els criteris que cal tenir en compte perquè un/a alumne/a sigui atès en algun moment del seu horari lectiu per part del professorat de l'àmbit psicopedagògic, són:

- Alumnat de 1r d'ESO amb nivells acadèmics significativament per sota del nivell que li correspon. Els indicadors són les informacions acadèmiques de la primària, les valoracions dels tutors de primària i les competències bàsiques de 6è i les valoracions de l'EAP.
- Alumnat d'altres cursos de l'ESO, ja coneguts o diagnosticats en cursos anteriors, amb informes o dictàmens, amb valoracions dels equips docents, amb indicadors de seguiment de l'aula i els resultats acadèmics de cursos anteriors als que els correspon per edat.
- Alumnat amb situacions personals, familiars o socials que impedeixen un bon aprenentatge i requereixen d'un acompanyament emocional important.
- Alumnat que de manera puntual, poden tenir situacions concretes que afecten al seu rendiment escolar i que cal atendre immediatament.

Qualsevol atenció a l'alumnat ha de ser revisable, a meitat del trimestre i en finalitzar un trimestre ja que són mesures flexibles i poden estar sotmeses a canvis segons l'evolució de l'alumnat atès. La CAD serà el marc per rebre les valoracions dels tutors/tutores i equips docents per revisar les atencions de l'alumnat i proposar-ne modificacions, si és el cas. Qualsevol canvi que es faci, ha de quedar-ne constància en la llibreta de tutoria o full de seguiment intern de l'alumne/a, ha d'estar assabentada la coordinadora pedagògica i ha de quedar constància en l'acta de l'equip docent corresponent.

Criteris per a l'assignació de les matèries optatives a l'ESO

A 1r i 2n d'ESO el nostre centre té planificats treball per projectes com a metodologia d'aula i com a contingut globalitzat entre dues o tres matèries. Les dues hores que correspon a la franja d'optatives, es faran seguides en l'horari per afavorir el treball col·laboratiu. Es planifiquen 3 projectes al llarg del curs, un per trimestre i tot l'alumnat de 1r i 2n passarà per els 3 projectes, excepte l'alumnat de francès que cursa aquesta matèria dins de la mateixa franja. Malgrat això, l'alumnat de francès, farà una part de cada trimestre amb treballs de miniprojectes però és indispensable que tinguin coneixement de la llengua per poder-se expressar i escriure.

A 3r d'ESO les optatives, es podran escollir, relativament, però n'hi ha que ja són prescriptives i per tant s'han d'oferir obligatòriament (emprenedoria, cultura clàssica). A part, nosaltres en tenim de pròpies que van lligades a la confecció d'un producte (revista) o d'un viatge (Ruta de les Tres Cultures, a Còrdova i Viatge a França per a l'alumnat de Francès).

A 4t d'ESO, l'alumnat cursa 3 optatives a la setmana, a 3 hores setmanals i la desena hora, l'alumnat té una hora més d'anglès per afavorir la llengua oral (*speaking*). Les optatives de 4t, són escollides per l'alumnat durant el tercer trimestre del curs anterior amb l'ajuda de la família i dels/de les tutors/res individuals.

Assignació de matèries de modalitat i/o optatives a Batxillerat

El nostre institut ofereix el batxillerat en arts plàstiques i disseny, en ciències i tecnologia i en ciències socials i humanitats. Les matèries de modalitat de cada tipus de batxillerat queden recollides en l'apartat 5.4.2. L'assignació de les matèries de modalitat estan en funció de la preinscripció i matrícula de l'alumnat que hi accedeix. Només en el cas de l'Estada a l'Empresa s'ofereix un nombre de places limitades al batxillerat i el criteri està en funció de la nota mitjana de 1r de batxillerat. Amb el Nou Decret curricular de BAT, aquesta matèria passa a ser una matèria de 1r de BAT en la franja trimestral.

Per ajudar a l'orientació de l'alumnat que acaba l'ESO, els/les tutors/res individuals amb coordinació amb la coordinadora de nivell de 4t d'ESO, porten a terme entrevistes amb l'alumnat i a les seves famílies per orientar-los cap a quines són les millors opcions de modalitat. En el cas de l'alumnat de 1r de batxillerat que no té clares les seves perspectives de futur, el/la tutor/a individual i el coordinador de batxillerat i el cap d'estudis adjunt, amb col·laboració amb la família, fa entrevistes amb l'alumnat que pot presentar aquesta situació. De la mateixa manera, l'alumnat que està acabant el 2n de batxillerat, se l'orienta dins del PAT de batxillerat i si requereix algun acompanyament més intens, el/la tutor/a individual orienta a l'alumnat.

5.2.El projecte curricular

El projecte curricular del nostre centre desplega el currículum establert en el Decret 187/2015 per a l'Educació Secundària Obligatòria, el Decret 142/2008 per al currículum de batxillerat, i el Decret 284/2011 per als ensenyaments de Formació Professional. Per al curs 22-23 s'aplica un nou Decret curricular a l'ESO i a BAT, basat en el treball per

competències i amb canvis prou significatius de caire conceptual i organitzatiu per afavorir metodologies d'aula i avaluació per a l'aprenentatge que doni estratègies per resoldre problemes, reptes o contextos problemàtics en entorns diversos.

El projecte curricular ha d'observar la visió de conjunt pel que fa a l'ESO com a etapa global, el Batxillerat i la Formació Professional, entenent que cada etapa ha de mantenir la coherència en sí mateixa i ha de garantir els objectius a assolir, les competències bàsiques, els continguts i procediments que li permet a l'alumnat superar les diferents etapes i la projecció a estudis posteriors.

En el marc de l'ESO, el currículum s'ha de vertebrar en els documents de cada àmbit en competències pròpies de les matèries amb les orientacions metodològiques i els criteris d'avaluació que li corresponguin. A més, les competències transversals (la digital i la personal i social) han d'estar presents en cada nivell de l'ESO de forma coordinada amb l'equip docent.

En aquesta línia es plantegen contextos d'aprenentatge que facilitin:

- Situacions significatives i funcionals a l'alumnat
- Models d'actuació aplicables a situacions reals i versemblants
- Aprenentatge en entorns diferenciats
- Adquisició de coneixements de manera flexible i adequada a les necessitats i possibilitats de cadascú
- La relació entre diferents matèries o àmbits
- El treball cooperatiu i l'autonomia de l'alumnat
- La reflexió sobre el propi procés d'aprenentatge

El desplegament i la concreció del currículum del centre es porta a terme en diferents nivells: la programació general anual de centre, on es prioritzen els objectius, estratègies i accions més globals, la programació de departament anual, on es distribueixen de manera prioritària les competències al llarg de l'etapa educativa, les programacions didàctiques amb la concreció de les unitats didàctiques i les seves seqüènciacions i l'avaluació.

El Projecte Curricular de Centre (PCC) es concreta en els documents de les programacions dels Departaments didàctics.

5.3. L'avaluació i la promoció

Els criteris d'avaluació de cadascuna de les matèries o àmbits de l'alumnat es troben concretats en les programacions dels diferents departaments didàctics. Els criteris han de ser informats a l'alumnat i a les seves famílies mitjançant documents lliurats pels mateixos departaments i/o publicats a la nostra pàgina web.

L'avaluació competencial (Ordre ENS/108/2018, de 4 de juliol) en el cas de l'ESO i a Batxillerat i Cicle Formatiu ha de ser contínua i diferenciada segons les matèries del currículum. A més, l'alumnat ha de rebre una valoració tant del seu rendiment escolar com del seu procés d'aprenentatge i té dret a ser informat dels criteris d'avaluació, del procediment d'avaluació i dels instruments d'avaluació.

Preavaluacions trimestrals

A nivell de l'ESO, es realitza una preavaluació al primer i segon trimestre del curs amb l'objectiu de conèixer el nivell d'aprenentatge de cada alumne/a, detectar a temps possibles dificultats i donar pautes a l'alumne/a i a les seves famílies per intentar superar-les. En el cas de l'alumnat de 1r d'ESO, durant la primera preavaluació s'ha de tenir en compte les tasques d'estiu de 6è de primària.

Els/Les coordinadors/res de nivell de l'ESO, recullen els acords i les decisions preses mitjançant acta de la sessió de l'equip docent i la comuniquen a la coordinadora pedagògica. Els i les tutors/res individuals són els responsables de comunicar la informació de l'alumnat a les famílies.

En el cas de Batxillerat i Cicle Formatiu, s'organitzen sessions de preavaluació en el primer trimestre. De la mateixa manera que en l'ESO, els i les tutors/res individuals són els responsables de comunicar la informació de l'alumnat a les famílies.

Avaluacions trimestrals i avaluació final ESO i Batxillerat

És d'obligat compliment realitzar una sessió d'avaluació trimestral per valorar el grau d'assoliment dels aprenentatges de cada alumne/a i fer el seguiment pertinent. A més cal fer una sessió d'avaluació final ordinària i extraordinària, per l'ESO, 2n de BAT i Cicle Formatiu, que ha de tenir lloc posteriorment al període lectiu, en el mes de juny. En el cas de 1r de BAT, l'avaluació final extraordinària es realitza els primers dies del mes de setembre, mentre no hagi canvis normatius sobre aquest aspecte.

El /la tutor/a ha de coordinar i presidir les reunions d'avaluació del seu grup d'alumnes i aixecar acta de la sessió, fent-hi constar els acords presos i els comentaris de seguiment que corresponguin. Són els tutors i tutores individuals qui comuniquen a les famílies la informació rellevant recollida de la sessió d'avaluació final ordinària.

En virtut de l'Ordre ENS/108/2018, de 4 de juliol, l'avaluació de l'alumnat es recullen els documents avaluatius: **informe d'avaluació** amb les valoracions qualitatives individualitzades de la sessió d'avaluació per part del professorat que ajudin a la millora dels aprenentatges de l'alumnat i orientin a les famílies, **el consell orientador, el full de seguiment** de l'alumne/a al llarg del curs. Els models d'informe d'avaluacions parcials s'adapta a la situació pròpia del centre però l'informe de l'avaluació final ordinària i/o extraordinària ha de ser el model que proposa el Departament d'Ensenyament dins de la plataforma ESFERA, d'aplicació obligada a partir del curs 2018-2019.

Promoció

De cara al pas de curs, l'equip docent ha de valorar globalment l'evolució i els progressos de l'alumnat a partir del conjunt de dades que s'aporten des de cada matèria. Especialment cal posar èmfasi en l'anàlisi del grau d'assoliment de les competències treballades, els criteris d'avaluació i la coherència amb les evidències de l'alumnat. Els equips docents disposen de prou dades recollides al llarg del curs en el procés d'avaluació contínua per decidir si un/a alumne/a està en disposició de passar de curs, malgrat que tingui matèries avaluades negativament.

En aquest sentit, l'alumnat que té un Pla Individualitzat, ha de ser avaluat en funció de les competències, criteris i procediment d'avaluació establerts des de l'inici de curs o quan es detectin situacions que així ho facin necessari, sempre coneguts per l'alumne/a i la seva família.

De manera general, per passar de curs, l'alumne/a ha d'haver superat totes les matèries o pot tenir 1 o 2 matèries pendents que no siguin alhora matèries instrumentals. Tot i així, en casos de més matèries pendents i/o alumnat que té un PI, l'equip docent valora la idoneïtat del pas de curs tenint en compte altres condicionants rellevants. La repetició sempre ha de ser una decisió excepcional i que doni garanties de l'aprofitament en repetir o que doni possibilitats de progrés en estudis posteriors. Per prendre aquestes decisions, l'equip docent ha de consensuar la decisió i si no és possible, s'ha de fer per votació per majoria simple. En cas d'empat, el/la tutor/a individual tindrà l'última paraula.

Si, es dona el cas, que un/a alumne/a per acord de l'equip docent, se li dona per superada una matèria de manera excepcional per la seva maduresa, actitud o interessos de l'alumne/a, la qualificació d'aquesta o aquestes matèries serà AS (assolit satisfactòriament).

L'alumnat que no superi alguna matèria en l'avaluació final ordinària ha de desenvolupar activitats de millora proposades pel professorat abans de finalitzar el curs.

En finalitzar el curs, es lliura un consell orientador a l'alumnat i les famílies amb valoracions qualitatives i orientacions de cara al progrés de l'alumnat.

Avaluació final d'etapa de l'ESO

L'avaluació de juny de 4t d'ESO, atès que inclou la decisió de donar o no el títol de graduat en secundària obligatòria, té unes característiques especials que la distingeixen de l'avaluació final dels altres cursos de l'ESO.

En primer lloc, és important tenir com a referència els resultats de les proves de les competències bàsiques de 4t, tot i que no són directament vinculants però sí que són orientatives en cas de dubtes.

En segon lloc, s'ha de considerar la maduresa de l'alumne/a, el grau de progrés, el grau d'assoliment de les competències en els resultats interns, es pot decidir que un/a alumne/a pot obtenir el títol amb una o dues matèries pendents.

Si un/a alumne/a ha assolit les competències de les matèries de 4t, aquelles matèries que tenen continuïtat al llarg de l'ESO i que poguessin estar pendents de cursos anteriors, en superar les matèries de 4t, es consideren superades les matèries que pogués tenir pendents de cursos anteriors. En aquelles matèries que no tenen continuïtat, el departament didàctic corresponent, ha de dissenyar els mecanismes per tal que l'alumnat que s'hi trobi, pugui superar aquestes matèries.

L'informe orientador se li lliura a l'alumnat un cop ha obtingut el títol o si no l'obté se l'orienta a altres formacions. En l'informe s'ha d'indicar les orientacions personals i acadèmiques més adequades per al seu futur acadèmic i professional. L'alumnat que

resta pendent de l'avaluació extraordinària de juny, se li lliura l'informe orientador en aquesta convocatòria.

Avaluació al Batxillerat

L'alumnat de batxillerat és avaluat trimestralment en les avaluacions parcials. És l'equip docent qui acorda les decisions pertinents respecte les actuacions necessàries per facilitar el procés d'aprenentatge de l'alumnat. El/la tutor/a de grup juntament amb el coordinador de batxillerat coordina i presideix les reunions d'avaluació, redacta l'acta de la sessió i fa constar els acords presos. Així mateix, els/les tutors/res individuals fan el seguiment de l'alumnat i es responsabilitzen de comunicar a les famílies el progrés de l'alumnat.

En l'avaluació final ordinària, l'equip docent fa la valoració dels aprenentatges i el grau d'assoliment. Les decisions de pas de curs i superar l'etapa o de deixar matèries pendents per a l'avaluació extraordinària, recau en l'equip docent. Les decisions es prenen en consens, si no és possible, serà per majoria absoluta, llevat que la normativa vigent determini una altra solució. Cada professor/a pot emetre un vot únic amb independència de les matèries que imparteixi.

Els resultats són numèrics entre el 0 i el 10. Si una matèria té continuïtat entre 1r i 2n de batxillerat, i si la del 1r curs no està superada, no es pot qualificar la de 2n i resta pendent de qualificació (PQ). Si un/a alumne/ s'ha incorporat a 2n de batxillerat provinent d'una altra modalitat i no ha cursat la matèria de 1r curs, sí que pot ser qualificat de la matèria de 2n.

Les proves extraordinàries de 1r de batxillerat s'organitzen els primers dies de setembre en funció del calendari escolar. A 2n de batxillerat, les proves es realitzen els últims dies abans d'acabar el curs amb l'objectiu que l'alumnat que superi l'etapa es pugui presentar a les proves de les PAU al setembre.

És l'equip docent qui fa la valoració dels resultats i, si s'escau, atorgar el títol de batxillerat atenent al grau d'assoliment i el progrés de l'alumne/a. La presa de decisions ha de quedar recollida en l'acta de la sessió.

El pas de curs de 1r a 2n de batxillerat implica haver superat totes les matèries o no tenir més d'1 o 2 matèries pendents. A 2n, l'alumne/a ha d'haver superat totes les matèries i les pendents del curs anterior. Malgrat aquesta premissa, la junta avaluadora pot decidir atorgar el títol de Batxillerat amb alguna matèria no aprovada, tenint en compte altres variables de l'alumne/a que determinin un grau de maduresa adient i amb garanties d'èxit en estudis posteriors. Els departaments didàctics són els responsables de preparar les proves de recuperació del curs present i l'anterior.

Avaluació al CFGM

L'alumnat que cursa el Cicle de Grau Mig en Gestió Administrativa (AG10) ha de superar diferents mòduls amb càrrega horària diferenciada i cada mòdul consta d'una sèrie d'unitats formatives. La superació de les unitats formatives es conserven durant el cicle. Per passar de 1r a 2n s'ha d'haver superat el 60% de les unitats formatives

corresponents. Els mòduls o unitats formatives pendents es recuperen en finalitzar el curs, no hi ha convocatòria de setembre.

5.4. Projecte curricular de centre

5.4.1. Desenvolupament, concreció i aplicació del currículum a l'ESO

En l'organització del currículum d'ESO s'aplica el Decret 187/2015, de 25 d'agost, pel qual s'estableix l'ordenació dels ensenyaments de l'educació secundària obligatòria, modificat pel Nou Decret Curricular de l'ESO i BAT (2022).

Per als centres educatius sostinguts amb fons públics, també és vigent el Decret 150/2017, de 17 d'octubre, de l'atenció educativa a l'alumnat en el marc d'un sistema educatiu inclusiu.

Els alumnes que finalitzin el quart curs de l'ESO al juny obtindran el títol de graduat en educació secundària obligatòria si en superen l'etapa en el centre educatiu. Aquesta titulació és única i no està condicionada a les opcions o itineraris que hagi cursat l'alumne.

El currículum s'organitza en àmbits de coneixement. Els àmbits de coneixement són agrupacions de matèries que comparteixen les competències bàsiques específiques de cada àmbit i les competències dels àmbits transversals.

Organització de primer a tercer d'ESO. Assignació horària de les matèries

L'assignació horària setmanal de caràcter general de les matèries de primer a tercer curs de l'educació secundària obligatòria és la següent:

| Matèries comunes | 1r | 2n | 3r |
|--|-----------|-----------|-----------|
| Llengua Catalana i Literatura | 3 | 3 | 3 |
| Llengua Castellana i Literatura | 3 | 3 | 3 |
| Llengua Estrangera | 3 | 4 | 3 |
| Ciències Socials: Geografia i Història | 3 | 3 | 3 |
| Ciències de la Naturalesa: Biologia i Geologia | 3 | - | 2 |

| | | | |
|---|---|----|----|
| Ciències de la Naturalesa: Física i Química | - | 3 | 2 |
| Matemàtiques | 3 | 4 | 4 |
| Educació Física | 2 | 2 | 2 |
| Música | 2 | 2* | - |
| Educació Visual i Plàstica | 2 | - | 2* |
| Tecnologia | 2 | 2 | 2 |
| Religió o Cultura i Valors Ètics | 1 | 1 | 1 |

| | | | |
|---------------------------|-----------|-----------|-----------|
| Tutoria | 1 | 1 | 1 |
| Treball de Síntesi | (1) | (1) | (1) |
| Servei Comunitari** | - | - | (1) |
| Matèries optatives | 2 | 2 | 2 |
| Total d'hores | 30 | 30 | 30 |

**El Servei Comunitari es pot aplicar a 3r o 4t d'ESO. En el nostre centre s'ha aplicat a 4t.

En virtut del nou Decret d'ordenació curricular de l'Educació Secundària Obligatòria, previst en la seva versió definitiva durant el 2022 per aplicar-se el curs 2022-2023, es contemplen variacions en la distribució de algunes hores d'algunes matèries o àmbits amb l'objectiu d'establir treball globalitzat i interdisciplinar o metodologies basades en problemes o en situacions contextualitzades.

Les matèries següents tenen desdoblaments una hora a la setmana:

- Tecnologia
- Ciències de la Naturalesa: Biologia i Geologia; Física i Química

En tota l'ESO s'organitzen els grups amb un grup-classe més dels grups oficials que determina el Departament d'Educació, sempre que sigui possible amb els recursos de professorat que disposa el Departament d'Educació. Aquesta organització va en benefici de reduir la ràtio per grup per afavorir el treball en equips cooperatius, el treball per projectes, els treballs globalitzats, els treballs en context o situacions reals o aprenentatge basat en problemes.

Organització de quart curs d'ESO. Assignació horària de les matèries

L'organització del 4t curs, és la següent:

| Matèries comunes | 4t |
|--|-----------|
| Llengua Catalana i Literatura | 3 |
| Llengua Castellana i Literatura | 3 |
| Llengua Estrangera* | 3+1 |
| Ciències Socials: Geografia i Història | 3 |
| Matemàtiques | 4 |
| Educació Física | 2 |
| Religió o Cultura i Valors Ètics | 1 |
| Tutoria | 1 |
| Projecte de Recerca | (1) |

| | |
|----------------------------|-----------|
| Servei Comunitari* | (1) |
| Matèries optatives* | 3+3+3 |
| Total d'hores | 30 |

*En el nostre centre, l'alumnat cursa 3 optatives a 3 hores setmanals i la desena hora està afegida a la matèria d'anglès per afavorir una hora de llengua oral.

| Matèries optatives | Hores |
|--|----------|
| Biologia i Geologia | 3 |
| Física i Química | |
| Llatí. Llengua i cultura | |
| Economia i Emprenedoria | |
| Tecnologia | |
| Tecnologies de la Informació i la Comunicació (Informàtica) Digitalització | |
| Segona Llengua Estrangera | |
| Educació Visual i Plàstica Expressió artística | |
| Filosofia | |
| Psicologia | |
| Música | |

En virtut del nou Decret d'ordenació curricular de l'Educació Secundària Obligatòria, previst en la seva versió definitiva durant el 2022 per aplicar-se el curs 2022-2023, es contemplen variacions en la distribució de algunes hores d'algunes matèries o àmbits amb l'objectiu d'establir treball globalitzat i interdisciplinari o metodologies basades en problemes o en situacions contextualitzades.

5.4.2. Desenvolupament, concreció i aplicació del currículum a Batxillerat

En els dos cursos de batxillerat hi ha matèries comunes, matèries comunes obligada d'opció, matèries de modalitat i matèries optatives. A 1r de BAT, hi ha 3 franges de matèries optatives, la franja 1 és una matèria anual, les franges 2 i 3 són matèries optatives trimestrals. Malgrat tot, es contempla una transició durant 3 cursos a l'aplicació total del nou decret de BAT (2022). Les matèries comunes d'opció s'han de cursar obligatòriament en funció de la modalitat que hagi triat l'alumne.

1r BAT (Franges optatives)

| | | |
|--|--|--|
| Franja 1. Matèries optatives anuals | | |
| Franja 2 Matèries optatives 1r trimestre | Franja 2 Matèries optatives 2n trimestre | Franja 2 Matèries optatives 3r trimestre |
| Franja 3 Matèries optatives 1r trimestre | Franja 3 Matèries optatives 2n trimestre | Franja 3 Matèries optatives 3r trimestre |

| Matèries | 1r | 2n |
|---------------------------------|-----------|-----------|
| Llengua Catalana i Literatura | 2 | 2 |
| Llengua Castellana i Literatura | 2 | 2 |
| Llengua Estrangera | 3 | 3 |
| Educació Física | 2 | - |
| Filosofia | 2 | - |
| Història de la Filosofia | | 3 |
| Història | | 3 |
| Tutoria | 1 | 1 |
| Treball de Recerca | | (*) |
| Modalitat obligada | 3 | 4 |
| Modalitat 1 | 3 | 4 |
| Modalitat 2 | 3 | 4 |
| Optativa anual (franja 1) | 3 | |
| Optativa trimestral (franja 2) | 3 | |
| Optativa trimestral (franja 3) | 3 | |
| Optativa trimestral ODS | | 4 |
| TOTAL | 30 | 30 |

Els desdoblaments que es poden considerar, són els següents:

- Les matèries de modalitat de caràcter experimental i tecnològic i la Llengua Estrangera: una hora setmanal de classe quan el grup sigui de més de 25 alumnes, tant a primer com a segon curs.
- Llengua Catalana i Literatura i Llengua Castellana i Literatura: una hora setmanal a segon curs de batxillerat.

**En el nostre centre també fem desdoblament de la Llengua Catalana i literatura i la Llengua Castellana i literatura a 1r de BAT, una hora setmanal, sempre que els recursos de*

professorat ens ho permetin.

En virtut del nou Decret d'ordenació curricular de l'Educació Secundària Obligatòria, previst en la seva versió definitiva durant el 2022 per aplicar-se el curs 2022-2023, es contemplen variacions en la distribució de algunes hores d'algunes matèries. Pendent decret ordenació curricular BAT. S'estableix un període de transició a l'aplicació total del nou decret de 3 cursos per donar prou temps a l'adaptació al nou decret.

El quadre següent mostra la proposta curricular per matèries segons la modalitat per a 1r de BAT pel curs 22-23.

| Itineraris | Matèria obligatòria de modalitat | Matèries de modalitat (se n'han de fer 2) | Optativa 1 | Optativa 2 | Optativa 3 |
|-------------------|----------------------------------|--|---|---|---|
| ARTÍSTIC | Dibuix artístic I | <ul style="list-style-type: none"> • Cultura Audiovisual <input type="checkbox"/> Dibuix tècnic aplicat I <input type="checkbox"/> Volum <p style="text-align: center;">(Triar-ne 1)</p> | <ul style="list-style-type: none"> <input type="checkbox"/> Creació fotogràfica i cinema <input type="checkbox"/> Llenguatge artístic contemporanis <p style="text-align: center;">(Triar-ne 1)</p> | <ul style="list-style-type: none"> • Publicitat | <ul style="list-style-type: none"> <input type="checkbox"/> Disseny en 2D i 3D <input type="checkbox"/> Comunicació audiovisual <p style="text-align: center;">(Triar-ne 1)</p> |
| CIENTÍFIC | Matemàtiques I | <ul style="list-style-type: none"> • Biologia • Química I | <ul style="list-style-type: none"> <input type="checkbox"/> Biomedicina <input type="checkbox"/> Física I <input type="checkbox"/> Geologia i ciències ambientals I <p style="text-align: center;">(Triar-ne 1)</p> | <ul style="list-style-type: none"> • Reptes científics actuals (Biologia i Geologia) | <ul style="list-style-type: none"> • Reptes científics actuals (Física i Química) |
| TECNOLÒGIC | Matemàtiques I | <ul style="list-style-type: none"> • Tecnologia i enginyeria I <input type="checkbox"/> Dibuix Tècnic I <input type="checkbox"/> Química I <p style="text-align: center;">(Triar-ne 1)</p> | <ul style="list-style-type: none"> <input type="checkbox"/> Biomedicina <input type="checkbox"/> Física I <p style="text-align: center;">(Triar-ne 1)</p> | <ul style="list-style-type: none"> <input type="checkbox"/> Matemàtica aplicada <input type="checkbox"/> Reptes científics actuals (Biologia i Geologia) <p style="text-align: center;">(Triar-ne 1)</p> | <ul style="list-style-type: none"> <input type="checkbox"/> Robòtica <input type="checkbox"/> Reptes científics actuals (Física i Química) <p style="text-align: center;">(Triar-ne 1)</p> |

| Itineraris | Matèria obligatòria de modalitat | Matèries de modalitat (se n'han de fer 2) | Optativa 1 | Optativa 2 | Optativa 3 |
|-------------------|-------------------------------------|---|---|--|---|
| HUMANÍSTIC | Llengua i cultura llatines I | <ul style="list-style-type: none"> • Llengua i cultura gregues I • Literatura universal | <ul style="list-style-type: none"> • Món clàssic | <input type="checkbox"/> Creació literària <input type="checkbox"/> Problemàtiques socials (Trieu-ne 1) | <input type="checkbox"/> Ciutadania, política i dret <input type="checkbox"/> Comunicació audiovisual (Trieu-ne 1) |
| SOCIAL | Matemàtiques C.S. I | <ul style="list-style-type: none"> • Economia • Història món contemporani | <input type="checkbox"/> Formació i orientació personal i professional (FOL) <input type="checkbox"/> Funcionament de l'empresa (Trieu-ne 1) | <input type="checkbox"/> Creació literària <input type="checkbox"/> Problemàtiques socials (Trieu-ne 1) | <input type="checkbox"/> Ciutadania, política i dret <input type="checkbox"/> Comunicació audiovisual (Trieu-ne 1) |

Segon Curs

| | Arts | CC. Naturalesa | Científic | Tecnològic | Humanitats | Ciències Socials |
|------------------------|--------------------|----------------|--------------------|-------------------|------------|------------------|
| Comuna | FA II | MA II | MA II | MA II | LA II | MS II |
| Modalitat | CA II | TM II | FS II | FS II | AT | GG |
| Modalitat | DI | BI II | BI II | TI II | GR II | EO II |
| Mod./Específica | DA II / DT II / EM | QI II / EM | QI II / DT II / EM | QI II/DT II/ET/EM | HA / EM | HA / EM |

***EM: Estada a l'Empresa, en el nou currículum és una matèria optativa trimestral de 1r de BAT.**

5.4.3.Desenvolupament, concreció i aplicació del currículum al Cicle Formatiu de Grau Mitjà de Gestió Administrativa

En els cicles formatius s'han de distingir dos aspectes: el perfil professional i el currículum.

El perfil professional queda determinat per la competència general, les competències professionals, personals i socials i les capacitats clau que s'han d'adquirir, i per la relació de qualificacions del Catàleg de qualificacions professionals de Catalunya incloses en el títol.

El currículum comprèn els objectius generals i els mòduls professionals que s'organitzen en unitats formatives.

La competència general d'aquest títol consisteix a realitzar activitats de suport administratiu en l'àmbit laboral, comptable, comercial, financer i fiscal, així com d'atenció al client/usuari, tant en empreses públiques com en empreses privades, aplicant la normativa vigent i protocols de qualitat, assegurant la satisfacció del client i actuant segons les normes de prevenció de riscos laborals i de protecció ambiental.

- Mòdul professional 1: comunicació empresarial i atenció al client Durada: 165 hores (5 h/setmana)

Unitats formatives que el componen:

UF 1: comunicació empresarial oral. 41 hores UF 2: comunicació empresarial escrita. 41 hores UF 3: sistemes d'arxiu. 41 hores
UF 4: atenció al client/usuari. 42 hores

- Mòdul professional 2: operacions administratives de compravenda Durada: 132 hores (4 h setmana)

Unitats formatives que el componen:

UF 1: circuit administratiu de la compravenda. 44 hores UF 2: gestió d'estocs. 44 hores
UF 3: declaracions fiscals derivades de la compravenda. 44 hores

- Mòdul professional 3: operacions administratives de recursos humans Durada: 99 hores (3 h/setmana)

Unitats formatives que el componen:

UF 1: selecció i formació. 22 hores
UF 2: contractació i retribució. 44 hores
UF 3: processos de l'activitat laboral. 33 hores

- Mòdul professional 4: operacions auxiliars de gestió de tresoreria Durada: 132 hores (4 h/setmana)

Unitats formatives que el componen:

UF 1: control de tresoreria. 33 hores
UF 2: tramitació d'instruments financers. 66 hores UF 3: operacions financeres bàsiques. 33 hores



- Mòdul professional 5: tècnica comptable Durada: 132 hores (4 h/setmana)
Unitats formatives que el componen:
UF 1: patrimoni empresarial i metodologia comptable. 33 hores UF 2: cicle comptable bàsic. 33 hores
UF 3: cicle comptable mitjà. 66 hores
- Mòdul professional 6: tractament de la documentació comptable Durada: 132 hores (4 h/setmana)
Unitats formatives que el componen:
UF 1: preparació i codificació comptable. 44 hores UF 2: registre comptable. 44 hores
UF 3: comptes anuals i control intern. 44 hores
- Mòdul professional 7: tractament informàtic de la informació Durada: 231 hores (7 h/setmana)
Unitats formatives que el componen:
UF 1: tecnologia i comunicacions digitals. 33 hores UF 2: ordinografia i gravació de dades. 33 hores
UF 3: tractament de la informació escrita i numèrica. 66 hores UF 4: tractament de dades i integració d'aplicacions. 33 hores UF 5: presentacions multimèdia de continguts. 33 hores
UF 6: eines d'internet per a l'empresa. 33 hores
- Mòdul professional 8: anglès Durada: 99 hores (3 h/setmana)
Hores de lliure disposició: no se n'assignen Unitats formatives que el componen:
UF 1: anglès tècnic. 99 hores
- Mòdul professional 9: empresa i administració Durada: 132 hores (4 h/setmana)
Unitats formatives que el componen:
UF 1: innovació i emprenedoria. 33 hores
UF 2: empresa i activitat econòmica. 22 hores UF 3: administracions públiques. 44 hores
UF 4: fiscalitat empresarial bàsica. 33 hores
- Mòdul professional 10: empresa a l'aula Durada: 198 hores (6 h/setmana)
Unitats formatives que el componen:
UF 1: empresa a l'aula. 132 hores
- Mòdul professional 11: formació i orientació laboral Durada: 66 hores (2 h/setmana)
Hores de lliure disposició: no se n'assignen Unitats formatives que el componen:
UF 1: incorporació al treball. 33 hores
UF 2: prevenció de riscos laborals. 33 hores
- Mòdul professional 12: formació en centres de treball Durada: 482 hores

6.L'ORGANITZACIÓ

6.1.Criteris que defineixen l'estructura organitzativa

Des de l'inici de l'organització del nostre institut, es va prioritzar un model orientat a garantir la implicació del professorat i de la comunitat educativa en general per afrontar els reptes que la nostra tasca educativa ens ha anat interpel·lant.

Està clar que educar és una responsabilitat compartida a nivell col·lectiu de tots els agents que intervenen en el procés d'aprenentatge del nostre alumnat.

La nostra organització es focalitza en la tasca dels equips de treball diversos del centre i les seves interrelacions. A tal efecte, des del punt de vista organitzatiu donem rellevància als equips docents dins de les reunions periòdiques setmanals com a centre del treball diari i més pròxim a la presa de decisions sobre les accions a portar a terme en relació a l'alumnat i també a les seves famílies.

En aquest sentit, el professorat responsable de les diferents coordinacions del centre actuen i es responsabilitzen amb iniciativa d'acord amb la línia de centre amb comunicació periòdica amb els altres equips de centre que hi tenen relació.

Entenem que l'equip directiu marca en el què cal actuar, en fa diagnosi i proposa el rumb d'acord amb el PdD, les NOFC i el PEC. El com s'ha d'intervenir és el repte que implica el treball en equip, recollint iniciatives proposades i escoltant les diferents visions sobre una mateixa qüestió o plantejament. En qualsevol cas, l'equip directiu ha de planificar, anticipar i proposar, exercint lideratge.

Per tant, pel que fa al model de participació hi ha responsabilitats compartides entre els diferents òrgans col·lectius de manera que cada equip ha d'assumir les tasques que li són encomanades. Per tant, els càrrecs de coordinació juntament amb els Equips docents i els/les caps de Departament juguen un paper clau en la dinàmica del centre. En relació a l'estil de lideratge pensem que:

- El/la director/a i el seu equip directiu han d'impulsar propostes i reptes nous o transformar en sentit positiu els aspectes que són millorables i compartir-ho amb la comunitat educativa.
- El/la director/a i l'equip directiu han de facilitar que sorgeixin noves propostes per part dels diferents òrgans col·lectius i estudiar-ne la viabilitat.
- El/la director/a i l'equip directiu han de prestar atenció a les demandes i necessitats personals dels membres de la comunitat educativa valorant i donant resposta adequada en cada moment. Han de mostrar empatia i bona capacitat de comunicació per fer una bona escolta així com capacitat de negociació.
- El/la director/a i l'equip directiu han d'estimular i afavorir que els equips de treball de centre assumeixin de manera còmoda i responsable les tasques que li són pròpies.
- El/la director/a i l'equip directiu han de facilitar un bon clima de treball i de bones relacions entre els membres de la comunitat, reduint tensions si cal.
- L'equip directiu ha de ser en les seves actuacions optimista, entusiasta transmetent sentit positiu als seus companys i companyes, a les famílies i a les relacions institucionals amb els agents externs.

Aquesta visió implica un lideratge compartit on cada òrgan col·lectiu de la comunitat educativa és capaç d'assumir les seves funcions però també engregar noves propostes i articular juntament amb l'equip directiu un flux de comunicació fluida i dinàmica.

6.2.Lideratge i equips de treball

L'equip directiu és qui ha d'exercir el lideratge quant a gestió, objectius de centre, planificació. És clar, que la directora és l'última responsable de retre comptes sobre l'assoliment dels objectius previstes. Malgrat això, el centre pot funcionar per la responsabilitat compartida i la iniciativa dels seus equips de treball sota els criteris d'eficiència, eficàcia i visió de centre per part de tots els membres de la comunitat educativa.

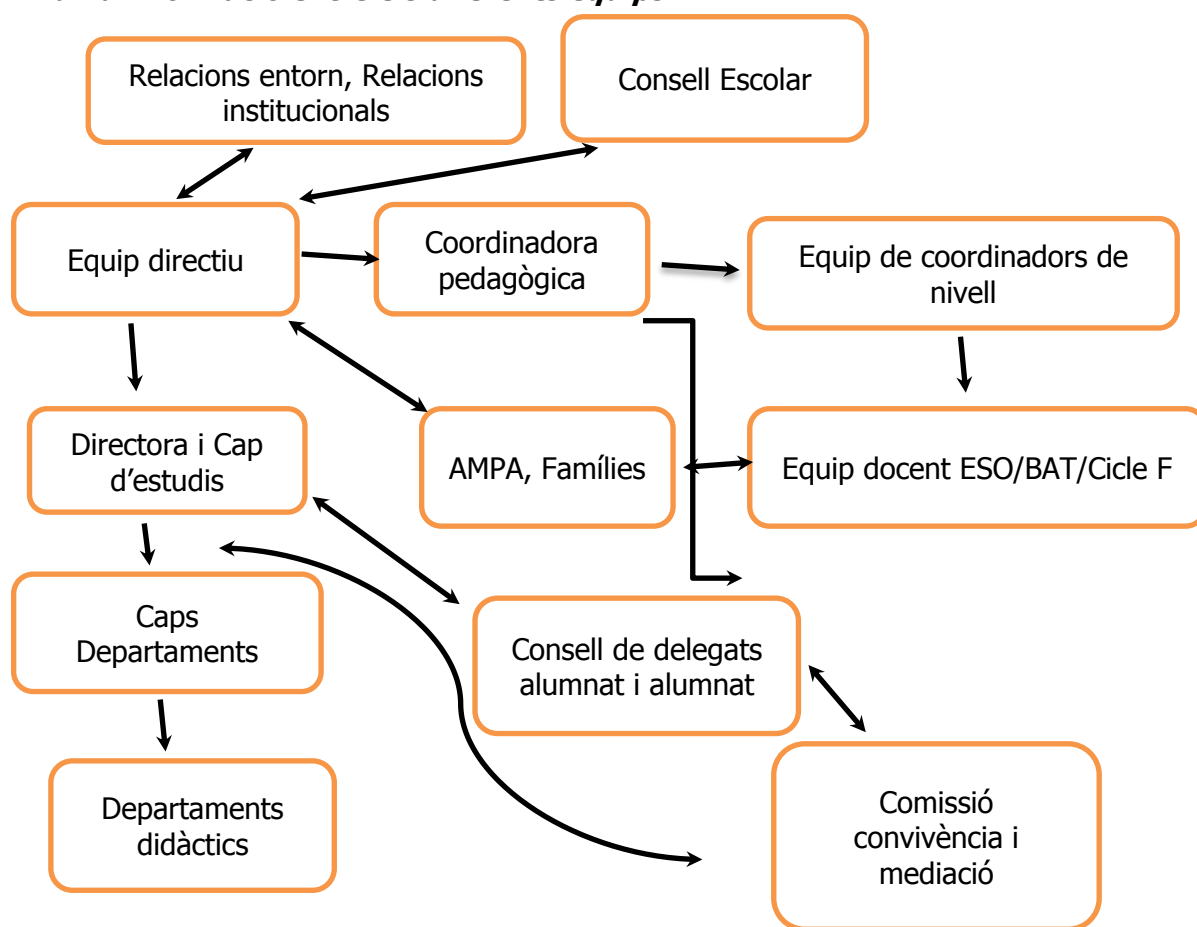
En l'organització del centre hi participen diferents òrgans col·lectius basat en el treball d'equip. En aquest sentit tenim:

- **Equips docents:** el formen el conjunt de professors d'un mateix nivell i que són els tutors individuals dels alumnes d'aquell nivell.
- **Equips de tutors i tutores:** valoren, gestionen i prenen decisions en relació al PAT i a les activitats singulars del centre que requereixen d'una organització especial (Nadal, Sant Jordi, Jornada de la Solidaritat, Festes de Final de curs, activitats fora del centre, etc.)
- **Equip de coordinadores de nivell:** el formen el conjunt de coordinadores de nivell de l'ESO i Batxillerat i la coordinadora pedagògica. S'encarreguen de vetllar per l'organització i planificació general dels diferents nivells.
- **Consell de Delegats/delegades:** el formen els/les delegats/delegades de cada classe i nivell i la cap d'estudis i/o la coordinadora pedagògica. Es tracten temes que atenyen als alumnes i les seves necessitats.
- **Equip de convivència i mediació:** el formen alguns professors que han fet formació i també fan formació a l'alumnat i també alumnes mediadors. Vetllen i tracten de gestionar els conflictes que sorgeixen en el centre.
- **Equip directiu:** organitza, dirigeix, executa o fa executar les línies de centre i tota la seva organització i implementació.
- **Comissió pedagògica:** el formen els caps de departament, les coordinadores de l'ESO i Batxillerat, el responsable del Cicles de Grau Mig, el director, la cap d'estudis i la coordinadora pedagògica. Es tracta de temes que implica l'acció conjunta dels departaments i la coordinació pedagògica. Es coordinen i es planifiquen aspectes curriculars i d'organització de centre
- **Trobades amb l'AMPA de** forma periòdica per part de la direcció del centre per establir una comunicació fluida per establir col·laboracions concretes.
- **Administració i serveis:** s'encarreguen de la gestió oficial i administrativa i dels serveis de l'edifici i el seu manteniment. Es coordinen amb la direcció del centre.
- **Comissió d'Atenció a la Diversitat i Comissió d'Atenció Social:** el formen les membres del Departament d'Orientació, la coordinadora pedagògica, la cap d'estudis, l'EAP (CAD); en la CAS, són els mateixos membres però en lloc de l'EAP participa la treballadora social dels Serveis Educatius i una representant dels Serveis Socials de l'Ajuntament de Palau-solità i Plegamans.
- **Equip coordinació d'informàtica:** vetlla per tota la gestió, impuls, propostes que estan relacionades amb les TIC/TAC, correu intern de centre, google apps, web, etc.

- Equip de coordinació d'activitats singulars de centre:** s'encarreguen d'organitzar i gestionar jornades celebrades en el centre: Nadal, Sant Jordi, Dia de la Pau i la No violència, Final de curs, cloenda de la graduació de 4t d'ESO, 2n de Batxillerat i Cicle Formatiu.

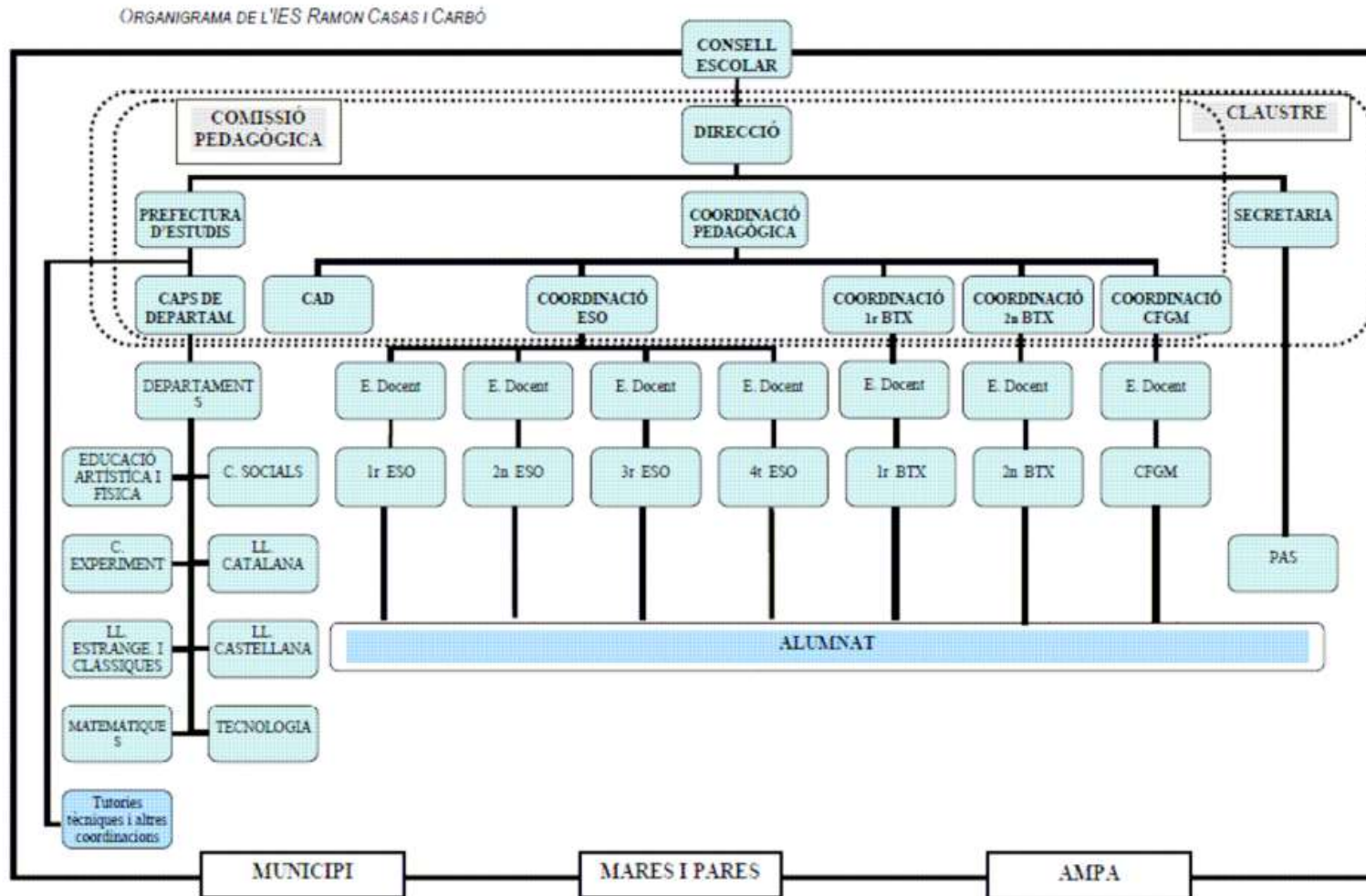
Tot aquest conjunt d'òrgans col·lectius funcionen perquè hi ha canals de comunicació constants entre ells, de manera que el que es tracta en cada reunió és comunicat, discutit, consensuat en algun dels altres òrgans de treball. És clar que les propostes de la direcció es comuniquen i es tracten en el fòrum pertinent però cal tenir present que l'equip directiu ha de vetllar perquè les decisions siguin sempre dins del PEC i dins del marc legal i institucional alhora que dins de les línies i objectius a assolir.

Flux d'informació entre els diferents equips



Els diferents fluxos d'informació i comunicació es mostren en el diagrama anterior. S'han representat els equips de treball fonamentals. Alhora tots els altres equips esmentats interaccionen a tots nivells amb els equips de l'esquema ja que cada professor/a participa com a mínim en un dels equips del diagrama encara que al mateix temps formi part d'una altra comissió.

6.3. Organigrama



L'organigrama general mostra les connexions que s'estableixen entre els equips de treball que funcionen en el centre.

Consell Escolar

Està compost per 22 membres amb veu i vot i un membre (la secretària del centre) amb veu però sense vot.

El repartiment dels diferents sectors és el següent:

- Equip directiu: directora, cap d'estudis, secretària
- Representants del professorat: 8 membres
- Representant de l'AMPA: 1 membre famílies
- Representants famílies: 4 membres
- Representants alumnat: 5 membres
- Representant PAS: 1 membre
- Representant Ajuntament: 1 membre

Dins del consell escolar hi ha diverses comissions:

- Comissió econòmica: directora, secretària, un representant del professorat, un representant de les famílies, un representant de l'alumnat
- Comissió permanent
- Comissió de convivència

Coordinacions del centre

- Coordinació 1r d'ESO
- Coordinació 2n d'ESO
- Coordinació 3r d'ESO
- Coordinació 4t ESO
- Coordinació Batxillerat
- Coordinació FP Dual
- Coordinació Informàtica TIC
- Coordinació CLIC
- Coordinació Informàtica TAC
- Coordinació Convivència i Mediació
- Coordinació #aquiprobulying#
- Coordinació activitats singulars de centre
- Coordinació Servei Comunitari
- Coordinació Projectes artístics
- Coordinació pàgina web
- Coordinació Riscos Laborals
- Coordinació Pedagògica
- Coordinació Projecte GEP

Acords de Corresponsabilitat amb el Departament d'Ensenyament (ACDE)

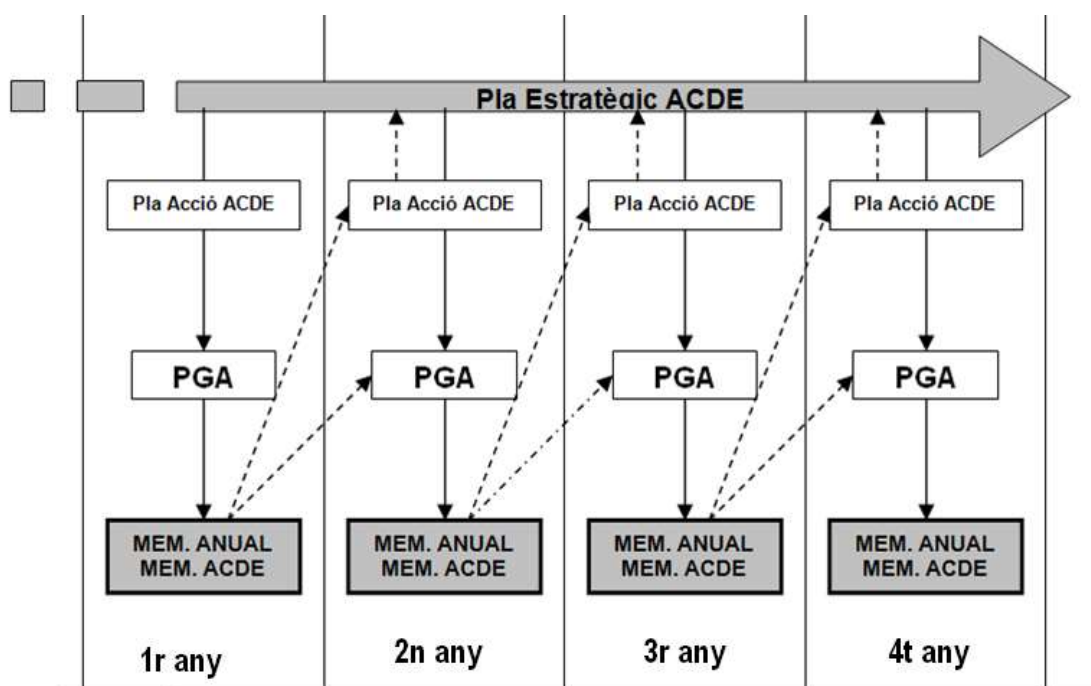
L'institut Ramon Casas i Carbó, disposa d'un Pla Estratègic des dels inicis dels PAC (Plans d'Autonomia de Centre) des del 2005. Ha mantinguts en diferents versions Plans Estratègics que s'han anat adaptant a les noves realitats i les noves normatives. En aquests moments, es disposa d'un Pla estratègic que té la vigència del mandat de direcció (2020-2024).

En el context del Pla Estratègic, se signen Acords de Corresponsabilitat amb l'Administració Educativa on es recullen els objectius generals, específics, les estratègies per a cada objectiu i les activitats a desenvolupar. Cada curs, s'ha de planificar la Programació General Anual (PGA) on es concreten els focus d'atenció del curs que correspongui. Òbviament, el Pla Estratègic s'estructura tenint en compte els grans objectius prescriptius que indica el Departament d'Ensenyament i que el centre ha de concretar amb la seva realitat.

Durant el curs, es reten comptes a la comunitat educativa sobre els resultats i indicadors planificats i en finalitzar el curs es reten comptes a la inspecció d'educació. Hi ha un retiment de comptes al centre en acabar el primer trimestre i un retiment de comptes en finalitzar el curs amb totes les valoracions de la tasca feta pels diferents equips de treball.

Les valoracions recollides en el retiment de comptes per part de la comunitat educativa i per part de la inspecció, orienten i reajusten aquells aspectes que cal millorar i/o mantenir.

L'esquema general per al període del mandat de direcció és el següent:



6.4. Activitats complementàries i extraescolars

L'institut ofereix a l'alumnat activitats complementàries dins del marc de l'horari escolar amb o sense pernoctació. Les més destacables són:

- Viatge final d'etapa de 4t d'ESO
- Viatge final d'etapa de Batxillerat Científico-tecnològic (Camp d'aprenentatge a Barruera)
- Viatge final d'etapa de Batxillerat (arts, humanístic i social) a determinar (Roma o Madrid)
- Viatge a Còrdova de 3r d'ESO
- Viatge a França de 3r/4t d'ESO
- Estada a Tremp alumnat 4t d'ESO (Biologia i Geologia)
- Estada al Delta de l'Ebre (alumnat 2n d'ESO)
- Estada Astronomia (alumnat 1r ESO)
- Gincamàtica (alumnat 1r d'ESO i alumnat 6è de primària de la població)
- Participació proves cangur de matemàtiques
- Participació en projectes artístics de projecció externa a la població
- Teatre al Teatre de la Vila a tots els nivells educatius del centre
- Jornada de la Pau i la No Violència (30 de gener)
- Tallers organitzats per l'Ajuntament dins del PAT

Els projectes que el centre ha engegat i que són projectes de centre:

- FP Dual
- Projecte #aquiproubullying#
- Projecte GEP (generació plurilingüe)
- Projecte MUS-e (treball en valors mitjançant les arts)
- Projecte Lector
- Projecte de Convivència i Mediació
- Campus Ítaca-UAB (alumnat de 3r d'ESO)
- Projecte de Coeducació
- Projecte Centres Emocionalment Intel·ligents
- Servei Comunitari
- Projectes artístics dins i fora de l'Institut (Jornada Il·lustració, disseny de premis Xarxa, pintures murals diverses, etc.)

Pel que fa a les activitats extraescolars, fora de l'horari lectiu de l'alumnat i promogut per l'AMPA, s'ofereixen:

- Teatre
- Anglès
- Reforç escolar

6.5. Gestió de personal

L'equip directiu, i la directora com a representant principal del centre, ha de vetllar per al bon funcionament del servei com a institució pública que som. En aquest marc, el treball coordinat i fluid entre els diferents equips de treball i el personal docent i no docent és bàsic i necessari per tenir resultats satisfactoris.

La directora d'un centre públic té un cert marge de fer propostes de professorat que es pugui mantenir al centre cada curs, en funció que el professorat proposat s'hagi adaptat bé a la dinàmica del centre. Per altra banda, qualsevol incidència de caire personal o laboral que afecti a la dinàmica del centre ha de ser centralitzada i comunicada a la direcció i la directora, com a cap de personal, gestionarà la millor solució possible en el marge normatiu previst.

Cada curs, el Departament d'Educació publica la normativa per al curs següent en les Normes de Gestió i Organització on hi ha un bloc específic per a gestió del personal docent i no docent.

En nostre centre, disposa d'un correu intern que facilita significativament la comunicació entre els membres del claustre i l'alumnat, a més de ser una eina didàctica.

6.6. Gestió econòmica de serveis i de recursos materials. Ús social

D'acord amb la LEC (Llei d'Educació 12/2009 del 10 de juliol), la gestió econòmica dels centres públics de la Generalitat de Catalunya s'ha d'ajustar als principis d'eficàcia, d'eficiència, d'economia i de caixa i de pressupostos únics. La gestió econòmica s'ha de basar en el principi de pressupost inicial anivellat en la previsió d'ingressos i de despeses i al principi de rendició de comptes.

No s'estableixen dotacions prefixades a cap equip de centre o òrgan de coordinació, col·legiat o unipersonal. En funció de les demandes realitzades s'estableixen prioritats d'execució des de l'equip directiu i que posteriorment són valorades i confirmades per la comissió econòmica del Consell Escolar i posteriorment pel propi Consell.

És prioritari l'ús de la dotació econòmica per pagar els subministraments d'aigua, electricitat, gas-oil, neteja del centre, manteniment de l'edifici i de les instal·lacions, i el manteniment i adquisició del maquinari necessari per tenir una bona dotació i un bon funcionament.

Ús social

El nostre centre és molt demanat i sol·licitat per part de les entitats i associacions del poble i del propi ajuntament. Palau-solità i Plegamans, té mancances en espais públics i els que hi ha estan sovint molt ocupats. Per part de l'institut es posa a disposició els nostres espais en horari no lectiu per desenvolupar activitats de caire social i/o educatiu que té interès per a l'entorn. Cal establir un conveni amb l'Ajuntament per a pautar quins són els compromisos que adquireix el centre amb el municipi i alhora quins compromisos pren l'ajuntament envers l'institut.

La gestió de l'ús social del centre, ha de seguir la normativa i les instruccions que determina el Departament d'Educació en els Documents per a l'organització i la gestió de centres que es publica cada curs.

7.LA INCLUSIÓ

7.1.Principis d'inclusió i coeducació

El decret 150/2017, de 17 d'octubre, de l'atenció educativa a l'alumnat en el marc d'un sistema inclusiu, marca les directrius de l'educació que cal oferir a totes els infants i joves amb expectatives d'èxit educatiu, independentment de les seves característiques, necessitats o discapacitats i l'oportunitat de créixer conjuntament compartint experiències i situacions d'aprenentatge.

La inclusió suposa una millora en la concepció respecte a la idea integradora. En la integració es posa l'accent més en l'adaptació de l'alumnat al centre i a l'entorn, donant-lo els suports i recursos necessaris. En la inclusió, la pretensió és que els propis centres educatius s'adaptin a la diversitat de l'alumnat. Això implica identificar les barreres que poden dificultar l'aprenentatge, la socialització per tal de reduir-les o eliminar-les si és possible. En el marc de l'escola inclusiva, es creen espais de convivència que generen equitat i cohesió social.

En nostre institut, ha fet i fa molts esforços per atendre la diversitat, primer més en el sentit diversificador, sovint segregant part de l'alumnat que requeria suports i ja en els últims anys, mantenint a l'alumnat dins de l'aula i és el professorat el que va a l'aula i dona suport a l'alumnat, sovint amb dos professors/res a l'aula en matèries que tenen grups nombrosos, sempre que hi ha recursos de professorat disponibles. L'experiència ens ha indicat que la resposta de l'alumnat que necessita d'un seguiment més proper, és significativament millor quan es manté l'alumnat de forma heterogènia que no pas quan es fa segregació. Especialment, es detecten menys actituds problemàtiques d'una part de l'alumnat que se sent tranquil i més ben valorat dins del seu grup-classe.

De totes maneres, els principis d'inclusió no exclou la derivació de certs casos a altres serveis un cop es tenen diagnòstics per part dels professionals mèdics o psicològics. Així el nostre centre es coordina amb serveis com: CSMIJ de Mollet del Vallès, Main de Sabadell, Serveis Psicològics de Palau-solità i Plegamans o de Caldes de Montbui, Hospital de dia de Mollet del Vallès, Serveis Socials de Palau-solità i Plegamans, EAIA comarcal, Aula Oberta Palau-solità i Plegamans (servei conjunt institut-ajuntament), etc.

Pel que fa a la coeducació, el centre vetlla i vigila per la no discriminació en cap sentit en les seves relacions habituals entre els membres de la comunitat educativa i vetlla per la utilització d'un llenguatge oral i escrit no sexista. A més, s'organitzen tallers i activitats dins del PAT que van en aquesta línia amb la participació del Servei Juvenil l'Escorxador, de l'Ajuntament.

7.2. L'acollida. Pla d'acollida alumnat i professorat

El procés d'acollida és la manera en què s'organitza la rebuda del professorat nou al centre per una banda i la rebuda de l'alumnat nou, ja sigui a l'inici de curs o durant el curs.

És important que des del primer moment, la persona que arriba al nostre centre, se senti reconegut i se li pugui facilitar tota la informació perquè la seva adaptació al centre sigui el més satisfactòria possible.

Pla d'acollida professorat

Pel que fa al professorat nou que s'incorpora a l'inici de curs, se li fa una sessió de benvinguda amb un document "Guia per al professorat" on hi ha recollida la informació més rellevant per començar a treballar els primers dies del curs. A la sessió, portada per la directora o altres membres de l'equip directiu, se'ls ensenya el centre i se'ls donen els noms i persones referents a les quals podran acudir si necessiten qualsevol cosa. A més ràpidament se'ls dona d'alta del correu del centre per si necessiten fer alguna comunicació a través del correu.

En les reunions de departament, d'equip docent, d'equip de tutors/res se'ls ajuda en totes les concrecions del dia a dia que vagin apareixent.

Pla acollida alumnat

ESO

El pla d'acollida per a l'alumnat que cursarà 1r d'ESO el curs següent recull un seguit d'accions:

- Jornada de portes obertes per a les famílies d'alumnes de 6è
- Jornada de portes obertes per a l'alumnat de 6è amb els seus tutors i tutores

En aquestes jornades se'ls informa de l'organització de l'institut, dels aspectes més rellevants del centre, dels trets distintius propis o dels mecanismes de comunicació.

En començar el curs, se'ls fa una rebuda per part de la direcció del centre per donar-los la benvinguda. Especialment el primer dia, se'ls fa una sessió de tutoria més llarga que als altres cursos a on se'ls explica amb més detall el funcionament general del centre, l'organització de les classes, el professorat que tindran, es porten a terme activitats tutorialis per començar a generar un bon clima de confiança. Durant la primera part del trimestre, s'organitzen les sessions de tutoria amb activitats de cohesió de grup i de prevenció dels conflictes o si més no aportar eines per resoldre'ls de manera satisfactòria. A aquesta tasca hi treballen la coordinadora pedagògica, la coordinadora de nivell de 1r d'ESO i l'equip de convivència i mediació.

Els altres nivells de l'ESO (2n, 3r, 4t) que tenen l'alumnat nostre, el primer dia de classe, es fa una rebuda curta per part de l'equip directiu i posteriorment, es porten a terme a principi de curs alguna tutoria d'acollida per començar el curs però en general aquest alumnat ja està força adaptat al centre.

En el cas d'alumnat de nova incorporació, pot haver dos casos: alumnat nou que entra al centre en un curs que no és 1r d'ESO. Si aquest alumne ja està matriculat al juny del curs anterior, se li fa una acollida més personal a ell/a i a la família, explicant-los les característiques del centre. Al setembre, especialment el primer dia de curs, se li fa una presentació al grup de tutoria i al/a la tutor/a en la sessió de tutoria de grup; l'altre cas, es refereix a alumnat nou d'incorporació tardana. En aquest cas, es fa una entrevista amb l'alumne/a i la família per part de la coordinadora pedagògica i se li explica el funcionament del centre. És necessari fer una valoració per part de l'equip psicopedagògic del nivell de llengua i de matemàtiques, si es tracta d'un/a alumne/a nouvingut/nouvinguda, en la mesura del possible. Aquest alumne/a primer ha de conèixer el tutor/la tutora de grup i la coordinadora de nivell i amb la coordinadora pedagògica decideixen el dia que aquest/a alumne/a s'incorpora al grup-classe. Sempre es busca que la incorporació sigui en una sessió de tutoria de grup per tal que el tutor/a pugui presentar l'alumne/a al grup amb alguna dinàmica prèvia.

Batxillerat i Cicle Formatiu

L'alumnat de batxillerat, majoritàriament són alumnes nostres que provenen de 4t d'ESO. Malgrat això, sempre tenim un percentatge significatiu d'alumnat que prové d'altres centres (Marinada, Can Periquet o altres centres de l'entorn). Previ a la preinscripció s'organitza una jornada de portes obertes amb les famílies però sovint també assisteixen els mateixos alumnes.

El primer dia de classe, es fa una rebuda de benvinguda per part de l'equip directiu i posteriorment es porta a terme una tutoria de grup més curta que a l'ESO però amb tota la informació que necessiten per començar el curs. En el cas del cicle formatiu se'ls lliura un dossier d'informació general del cicle i les normes de funcionament.

A tot l'alumnat (ESO, Batxillerat i Cicle Formatiu) se'ls lliura un tríptic amb informació del calendari de curs.

**El Pla d'acollida del professorat, alumnat i famílies, es troba en un altre document de centre*

7.3.L'atenció a la diversitat

L'atenció a la diversitat, en el seu sentit més ampli, és una tasca notablement complexa i que planteja reptes al professorat en la planificació i desenvolupament d'una activitat o una unitat didàctica. Cal tenir una visió àmplia de l'alumnat i dipositar confiança en les capacitats i especificitats de l'alumnat. És bàsic respectar les diferències i els processos maduratsius així com els diferents ritmes i estils d'aprenentatge.

Els diferents perfils d'alumnes que requereixen suports més intensius s'ha de partir de treball més funcional, globalitzat i motivador que faciliti actituds i habilitats per treure el màxim rendiment de les activitats. Un dels objectius principals amb aquest alumnat, en concret l'alumnat que sol tenir resultats baixos o molt justos és que siguin prou autònoms per resoldre problemes en diferents contextos de la vida quotidiana.

Pla d'atenció a la diversitat

Com a criteri general, la proposta d'atendre a l'alumnat que requereix de suports més intensius o més continuats és mantenir-los dins dels seus grup-classe i apropar al professorat del departament d'orientació a les classes on poden, no només atendre a aquest alumnat sinó participar a l'aula en la codocència. També s'apliquen desdoblaments en els grups i perfils que sigui necessari.

Pel que fa als recursos de professorat, el centre ha disposat de professorat amb perfil específic en els següents àmbits:

- Una dotació de professorat de diversitat en llengua castellana (DIV)
- Una dotació de professorat de diversitat en dibuix (DIV)
- Una dotació de professorat de diversitat en orientació pedagògica (DIV)
- Una dotació de professorat de diversitat en francès (DIV)
- Una dotació de professorat en gestió de projectes i serveis de formació professional inicial i/o ensenyaments de règim especials (GPS)

Com a orientació estratègica, plantejem que es mantinguin o s'eliminin alguns d'aquests perfils específics o bé ampliar-ne segons els requeriments de les necessitats de l'alumnat i obrim la porta a què tot i mantenir dotació de professorat amb perfil específic, es puguin canviar de modalitat dels diferents àmbits del coneixement per tal d'adaptar-nos als canvis en les implementacions de recursos a l'aula. L'aplicació de les dotacions de professorat amb perfil específic ha de ser dinàmica i adaptada a cada realitat del centre. En concret, la dotació de professorat d'orientació educativa amb perfil DIV, es proposa suprimir-la pel curs 22-23, donat que treballem en criteris d'inclusió.



Els recursos materials i humans que es destinen a l'atenció a la diversitat i altres necessitats, es concreten en:

- Desdoblements o agrupacions flexibles en les matèries instrumentals (en català, castellà i en anglès gràcies al suport de l'Ajuntament de Palau-solità i Plegamans amb un auxiliar de conversa per a tota l'ESO una hora a la setmana).
- Confecció de Plans Individualitzats en casos especials:
 - Diagnòstic de dislèxia
 - Trastorn de Dèficit d'Atenció amb o sense Hiperactivitat (TDA o TDAH)
 - Deficiències visuals
 - Deficiències auditives
 - Simultaneïtat d'estudis musicals, dansa o esportius
 - Repetidors de curs
 - Discapacitat cognitiva
 - Altes capacitats
- Atencions en petit grup: atencions per part del Departament d'orientació
- Informes i dictàmens en situacions especials de necessitats (situacions sociofamiliars desfavorides, alguns poden derivar en PI si es troben en casos anteriors)
- Atenció a les altes capacitats: propostes d'activitats amb més complexitat amb plantejament de reptes. Es poden tenir hores d'atenció individual o en petit grup segons el perfil d'alumnat amb professorat, especialment en matemàtiques i anglès.
- Aula Oberta Municipal: servei adreçat a alumnat que necessita un espai i un acompanyament per a fer les tasques escolars. Es realitza fora de l'horari lectiu en espais municipals i el servei és finançat per l'Ajuntament i el centre.
- Escolaritat Compartida: casos d'alumnat que assisteixen al centre MAIN de Sabadell en la seva totalitat o en part però que són alumnes nostres.
- Atenció CSMIJ Mollet del Vallès: estades limitades d'alumnat que necessita atenció terapèutica combinada amb l'assistència al centre.
- Atenció del CREDA, en casos de deficiència auditiva
- Atenció de l'ONCE, en casos de deficiència visual
- Metodologies d'aula globalitzades i treball per projectes en el context de les competències bàsiques i el treball col·laboratiu.

Els plans individualitzats (PI) constitueixen una eina per anticipar, planificar i actuar sobre l'alumnat que té situacions singulars i que les mesures ordinàries d'aula no resulten suficientment satisfactòries. L'equip docent, el departament d'orientació i l'EAP han de coordinar-se per confeccionar el PI i n'han de fer el seguiment. És essencialment important que en el moment de l'avaluació, tot el professorat, l'alumnat

i les seves famílies ja coneguin els criteris d'avaluació. Ha de quedar constància escrita no només dels PI sinó també dels acords i decisions preses.

L'alumnat objecte de PI ha de ser avaluat d'acord amb els criteris establerts prèviament per aquest alumne/a així com altres criteris que cal tenir en compte per al pas de curs o la graduació.

En els casos d'adaptacions metodològiques que mantenen els mateixos objectius i competències que el grup-classe, els criteris d'avaluació han de ser els mateixos que la resta de companys. En tot cas, pot variar la manera d'avaluar prioritzant tipus de proves diferents (per exemple, proves orals), donar més temps per acabar les feines, etc.

S'ha d'estar atents a l'avaluació contínua per si fa falta reajustar el PI al llarg del curs en funció dels resultats i els processos que realitza l'alumne/a amb PI.

Qualsevol canvi en els objectius d'aprenentatge del PI que impliqui un canvi en els criteris d'avaluació, ha de ser comunicat a l'alumne i a la família que s'ha de traduir en les activitats d'avaluació.

Alumnat PFI

Com a estudis postobligatoris, Palau-solità i Plegamans, ofereix dos PFI-PTT, un sobre auxiliar d'atenció al client i un altre de manteniment d'instal·lacions de llum, gas i electricitat. El perfil d'aquest alumnat és divers, però tots i totes tenen en comú que per raons diverses no han assolit el títol de l'ESO l'any que compleixen els 16 anys. Aquest alumnat prové, molt sovint, d'un recorregut amb atencions diverses en els estudis obligatoris i precisament el PFI els dona l'oportunitat de continuar estudiant i formant-se, sobretot per accedir a un cicle formatiu de grau mitjà.

El nostre equip de CAD/CAS i el Departament d'orientació fa de pont amb el professorat del PFI per donar orientacions a aquell alumnat que està cursant 4t d'ESO o bé 3r d'ESO amb alguna repetició perquè contemplin el PFI com una sortida satisfactòria al seu recorregut escolar i acadèmic.

7.4.Agrupació de l'alumnat

L'Institut Ramon Casas i Carbó segueix els següents criteris en confeccionar els grups a l'ESO

- Paritatat nois/noies
- Heterogeneïtat de nivells acadèmics de l'alumnat
- Distribució de l'alumnat que té PI
- Distribució de l'alumnat que té problemes conductuals a l'aula
- Agrupar l'alumnat de Religió en el mateix grup-classe per facilitar l'organització horària
- No posar junts en el mateix grup els bessons, a no ser que hagi alguna raó que ho justifiqui
- Barrejar en el mateix grup classe alumnat de diferents escoles
- Només mantenir agrupacions de primària recomanades per als tutors/res de primària

En el cas de batxillerat i cicles formatius, la distribució ve donada per les opcions de modalitat i cicle que han escollit prèviament en la preinscripció i que es confirma en la matrícula.

8.LA CONVIVÈNCIA

8.1.Valors i objectius per a l'aprenentatge de la convivència

Qualsevol centre educatiu és un exemple del reflex de la societat més propera, participant de la convivència com a marc d'aprenentatge per adquirir coneixements i hàbits de socialització i de relació.

És imprescindible afavorir unes condicions favorables perquè l'ambient de treball dins i fora de l'aula permetin l'adquisició dels coneixements i els valors.

La convivència és bàsica i necessària per a relacionar-nos amb els altres i les bones pràctiques en hàbits socials es poden aprendre. Per tant els valors i objectius a assolir amb l'alumnat es concreten en:

- Ensenyar i aprendre a viure i conviure
- Desenvolupar el creixement personal i col·lectiu de l'alumnat
- Prioritzar la convivència com a valor fonamental per un bon clima de treball i de relacions personals
- Promoure les habilitats socials com a eines de comunicació, confiança i reflexió i facilitar el diàleg
- Conscienciar a l'alumnat la no indiferència davant les desigualtats i les injustícies
- Aprendre i ensenyar a pensar, a gestionar les emocions i compartir valors
- Fomentar els valors del rigor, la responsabilitat, el respecte, la dignitat i la solidaritat

Per tal d'assolir aquests objectius i valors, els equips docents han d'establir estratègies enfocades cap a:

- Comunicació professorat-alumnat i tutor/a individual-famílies o coordinadora-alumnat-famílies, per gestionar els conflictes que puguin aparèixer i fer acompanyament a l'alumnat i les famílies.
- Afavorir que l'alumne/a sigui capaç d'analitzar la situació que ha viscut, les seves reaccions, les actituds dels altres i trobar vies de solució positives. En aquest marc treballem dins de les pràctiques restauratives. Sempre és important arribar a acords acceptats per les parts implicades.
- Treball amb el grup-classe a través de les tutories de grup per ser més proactius i prevenir situacions problemàtiques. Treballem les tutories en temps de cercle.
- Formació del professorat en pràctiques restauratives i resolució de conflictes.
- Potenciar el paper de la comissió de convivència i del servei de mediació amb més implicació de professorat.
- Davant d'un conflicte a l'aula o dins de l'institut, el professorat implicat és l'agent més adient per resoldre-ho amb el suport dels tutors i de les

coordinadores de nivell i sempre amb l'ajuda d'algun membre de l'equip directiu.

8.2. Pla de convivència

El pla de convivència és un projecte de centre on es recullen els objectius i estratègies així com les orientacions fonamentals de cara a les actuacions dirigides a la comunitat educativa.

El projecte de convivència és un document de centre annex al PEC.

8.3. Projecte #aquiproubullying#

El nostre centre està inscrit en el projecte #aquiproubullying# des del curs 2017-18. A partir de la presentació d'una proposta del centre al Departament d'Ensenyament, vam ser acceptats i durant el curs 2017-18 tres professores van anar a fer la formació i van dissenyar la planificació per implementar el projecte a partir del curs següent.

El projecte #aquiproubullying# és un document de centre a part.

9. L'ORIENTACIÓ I TUTORIA

9.1. Objectius de l'orientació i seguiment de l'alumnat

L'orientació educativa s'entén com un projecte en sí mateix que ha d'afavorir l'acompanyament de l'alumnat tant a nivell personal com en els seus progressos en els aprenentatges que el condueixen a l'èxit escolar i el promoció cap a futurs recorreguts personals i professionals.

Així, doncs, els objectius generals de l'orientació educativa com a eina de millora sota la perspectiva acadèmica, social, emocional i professional, es concreten en:

- Ajudar a concretar l'itinerari formatiu de l'alumnat d'acord amb els seus interessos, capacitats, aptituds, habilitats, actituds.
- Posar de manifest quines són les expectatives acadèmiques i professionals facilitant les eines i recursos que li permeti a l'alumnat observar les diferents opcions del seu projecte personal.
- Incrementar el ventall de possibilitats formatives a l'alumnat mitjançant les eines de la informació i comunicació per obrir la mirada a diferents alternatives, especialment a aquell alumnat indecís.

La tutoria, en el nostre centre, té dues atencions: la tutoria de grup i la tutoria individual.

La tutoria de grup, entesa com a una tasca docent amb assignació horària lectiva per al professorat i l'alumnat ha de participar del desenvolupament personal però sobretot col·lectiu del grup-classe. És l'únic moment de l'horari de l'alumnat on es poden tractar els temes que afecten al grup i les seves relacions.

En aquest aspecte, el nostre institut, treballa les tutories de grup amb la planificació que es porta a terme amb la coordinació pedagògica de l'equip directiu, el/les coordinador/res de nivell de l'ESO i Batxillerat, amb els/les tutors/res de grup i amb l'equip de convivència i mediació. Aquest equip humà planifica les activitats de tutoria de grup per a cada nivell amb dinàmiques de grup que promouen les pràctiques restauratives, amb la finalitat no només de resoldre conflictes de manera satisfactòria sinó amb activitats proactives que conscienciiïn a l'alumnat per establir relacions positives amb els seus companys i companyes i amb tota la comunitat educativa en general.

En aquests últims cursos, hem intentat donar rellevància al perfil de tutor/a que pot portar a terme aquesta tasca de tutor/a de grup. En la mesura del possible, intentem que el professorat pugui tenir continuïtat en un cicle de dos cursos, a no ser que altres variables ens ho impedeixin.

La tutoria de grup ha d'anar a destinada a treballar:

- Aprendre a descobrir-se un/a mateix/a, promovent confiança, responsabilitat, seguretat, autoconeixement, constància, esforç, autoestima.
- Aprendre a ser autònom/a per poder prendre decisions al llarg del temps.
- Aprendre estratègies acadèmics importants: hàbits d'estudi, capacitat d'esforçar-se, reflexió sobre el què s'ha après, fomentar el pensament crític i creatiu, etc.
- Aprendre a comunicar-se, controlant les emocions, expressant sentiments i idees, conèixer les regles bàsiques d'una comunicació positiva verbal i no verbal.
- Aprendre a viure i conviure junts mitjançant el dia a dia amb les relacions amb els altres, el valor del respecte a les diferències, etc.

9.2.El Pla d'Acció Tutorial de grup

El nostre Pla d'Acció Tutorial (PAT) recull els objectius, les metodologies i les activitats que es porten a terme dins de l'hora de tutoria de grup, fruit del treball de tot l'equip de centre que està implicat de forma més directa en l'orientació i acompanyament de l'alumnat.

El nostre PAT es pot trobar en els documents de centre.

9.3.La tutoria personal

La tutoria personal o individual és una acció educativa que es porta a terme de manera personal i directa amb l'alumnat i que facilita un coneixement precís del tutor/a de la personalitat de l'alumnat, de les seves necessitats i establint-se un compromís de respecte i confiança que orienta a l'alumne/a la seva presa de decisions, la capacitat d'afrontar un problema a partir del desenvolupament de les seves habilitats necessàries per a fer-ho.

Mitjançant la tutoria individual es pretén orientar i acompanyar a l'alumnat i a les seves famílies en l'àmbit acadèmic, personal i professional. La finalitat és comprendre i entendre a l'alumne/a per fer-lo autònom en el seu propi aprenentatge. Alhora donar a l'alumnat eines per afrontar els conflictes personals o amb els altres sempre dins de la línia dialogant i comprensiva.

Tot el professorat del centre som tutor/res personals de tot l'alumnat, amb independència del càrrec o tasca que es desenvolupa com a professorat d'una matèria. Aquest aspecte que ajuda indiscutiblement a l'alumnat, al mateix temps implica que des de l'institut es dona una preeminència a la tutoria entesa com a projecte comú en el que tots i totes som responsables de l'educació del nostre alumnat.

En el nostre PAT es pot trobar més informació sobre aquest contingut.

10.LA PARTICIPACIÓ

10.1.Mecanismes i òrgans de participació

El manteniment d'un bon clima de convivència és una de les prioritats en el funcionament de centre. La regulació de les normes de funcionament i convivència està recollida en el document de les NOFC (Normes d'Organització i Funcionament de Centre) aprovades el juliol de 2018 (actualització en construcció).

El nostre centre focalitza els seus esforços en emprendre accions educatives per tal que l'alumnat exerceixi el seu dret a desenvolupar les seves capacitats personals i col·lectives amb la finalitat d'assumir actituds de responsabilitat per l'espai que utilitzen els/les alumnes així com la implicació en la vida del centre.

La comunitat educativa, la formen totes les persones i institucions que d'una manera o altra intervenen en el procés educatiu dels nostres infants i joves. Per tal de ser actius en aquest procés, s'han d'establir mecanismes per participar i contribuir a la millora en la qualitat educativa i en la presa de decisions sobre com assolir els objectius establerts.

Els òrgans de govern i de participació en el control i la gestió del nostre centre el formen:

- Unipersonals de govern: directora, Cap d'Estudis, Cap d'Estudis adjunt, Coordinadora Pedagògica, Secretària.
- Col·lectius: Consell Escolar, Claustre de professors/res, els equips de treball diversos del centre amb el suport d'institucions externes.

Consell Escolar

És l'òrgan de participació de la comunitat educativa que exerceix com a govern de centre.

Les seves funcions es troben recollides en l'article 148 de la Llei 12/2009, de 10 de juliol.

Claustre de professors/res

El claustre de professorat és l'òrgan de participació del professorat que exerceix el control, la gestió i la presa de decisions en l'ordenació de les activitats educatives i del funcionament educatiu més del dia a dia del centre. Està format pel tot el professorat del centre i està presidit per la directora de l'institut.

Les seves funcions estan descrites en l'article 146 de la Llei 12/2009, de 10 de juliol.

Equips de treball (coordinacions amb professorat intern i suport agents externs)

Hi ha equips col·legiats (equips docents, Departaments didàctics), i n'hi ha d'unipersonals (coordinacions diverses). Cal tenir present que en algunes coordinacions hi ha la presència d'agents externs (serveis municipals, Serveis educatius, Serveis Infància i Joventut Hospital de Mollet, servei EAIA, etc.)

Mecanismes de participació

L'organització del centre mitjançant els equips de treball diversos i els fluxos de comunicació entre ells de manera periòdica, faciliten el recull de propostes, modificacions, compromisos de cara a tenir un funcionament més òptim que en definitiva ens encamina cap a millores en l'aprenentatge de l'alumnat en tots els seus aspectes.

En aquest sentit, setmanalment s'estableixen les següents reunions:

- Equip directiu (3 hores)
- Equip docent (1 hora)
- Departament didàctic (1 hora)
- Reunió coordinadors/res de nivell (1 hora)
- Reunió de tutors/res (1 hora)
- Reunió CAD/CAS (2 hores)
- Coordinacions diverses (1-3 hores)

Altres reunions de periodicitat mensual ,trimestral:

- Claustres de professorat
- Reunions amb l'AMPA
- Reunió Projecte Lector
- Reunió Projecte GEP
- Reunió Projecte MUS-E
- Coordinació Primària-Secundària
- Reunió Consell de Delegats/delegades
- Trobada Serveis Educatius Castellar del Vallès

Per altra banda, l'ús de les eines TIC/TAC ens permeten mantenir comunicació amb les famílies i amb el propi professorat per registrar absències, incidències, models de documents que faciliten el registre del dia a dia. En aquesta línia, s'aniran indagant noves plataformes més actualitzades i eficaces per fer més fluida la comunicació entre els diferents membres de la comunitat educativa. En l'actualitat disposem de la plataforma iEduca.

L'AMPA garanteix les comunicacions amb les famílies associades, canalitzant inquietuds i iniciatives que poden arribar a l'equip directiu. Aquest ha de ser prou sensible per recollir qualsevol proposta que afavoreixi una bona col·laboració i en definitiva repercuteixi positivament en el nostre alumnat, que és l'objectiu primordial de la nostra acció educativa.

El personal no docent d'Administració i Serveis (PAS) està compost per la consergeria, i secretaria. La majoria de les vegades són aquests professionals la imatge del nostre centre a qui s'adrecen les famílies i els/les alumnes. Per tant, juguen un paper fonamental en la vida del centre ja que faciliten les relacions entre els diferents membres de la institució.

10.2.Participants

El sectors més directament implicats en la vida del centre són les famílies, el professorat i l'alumnat.

La participació de l'alumnat s'estableix mitjançant les reunions del consell de delegats i delegades (format per tots els delegats i sotsdelegats dels grup-classe) amb la coordinadora pedagògica i/o la cap d'estudis en reunions periòdiques al llarg del trimestre (2-3). Els temes a tractar depenen del moment ja que poden ser de caire més puntual (situacions que s'han esdevingut per algun acte o fet intern o extern) o bé per accions més estacionals (Nadal, Sant Jordi, etc.). Els delegats i sotsdelegats són representants dels seus companys a les reunions establertes amb la coordinadora pedagògica i la cap d'estudis. Cal tenir present que l'alumnat té representació dins del consell escolar.

La regidoria de joventut, organitza activitats amb la coordinació de la coordinadora pedagògica i les coordinadores de nivell, que es concreten en:

- Presència del punt juvenil L'Escorxador un cop cada setmana coincidint en la franja horària de la tutoria de grup i l'hora del pati. L'alumnat pot anar consultar i demanar informació.
- Tallers amb professionals del punt juvenil L'Escorxador dins del PAT
- Trobades de delegats i delegades durant un matí escolar per fer formació a l'alumnat en temes de participació.

Per altra banda, el/la tutor/a de grup és una figura de referència per a cada grup-classe ja que són el canal directe d'interacció entre el professorat i l'alumnat. No es pot oblidar que l'alumnat sempre es pot comunicar via correu electrònic intern.

Dins del programa #aquiproubullying# i ja en l'optativa per formar mediadors, tenim la figura dels guaites que estan atents i observen possibles situacions problemàtiques d'assetjament que ràpidament poden ser gestionades i resoltes.

Pel que fa al professorat, participa en les comissions i òrgans col·legiats establerts i comentats anteriorment.

En relació a les famílies, els diferents moments en què s'estableixen comunicacions i/o col·laboracions són els següents:

- En la matrícula de l'alumnat, se'ls fa signar la carta de compromís educatiu establint una coresponsabilitat del procés d'ensenyament-aprenentatge dels seus fills i filles.
- A finals de setembre o principis d'octubre es convoquen reunions amb famílies per diferents nivells i grups-classe. La finalitat és donar a conèixer aspectes generals de funcionament del centre portat a terme per l'equip directiu i posteriorment, els/les tutors/res de grup fan una exposició d'informació bàsica referent a criteris organitzatius, pedagògics i de convivència. També es tracta informació més concreta del nivell en qüestió. Es recullen les aportacions i valoracions de les famílies en una acta.
- Les entrevistes individuals amb els/les tutors/res individuals, un mínim de 5 vegades durant el curs a l'ESO i entre 4 vegades a Batxillerat i Cicle Formatiu. Tot i així, dependrà de cada cas que el nombre de contactes sigui superior. La comunicació pot ser presencial, via telefònica o via correu electrònic.
- La comunicació a través de la plataforma de gestió on les famílies poden consultar i justificar les faltes d'assistència, retards o incidències del centre.
- Els butlletins de comunicació de preavaluacions enmig d'un trimestre que aporten una bona orientació del progrés de l'alumne/a.
- La participació de les famílies a l'AMPA i al Consell Escolar.
- Xerrades, conferències, taules rodones organitzades per l'ajuntament i/o l'AMPA que es porten a terme en les instal·lacions del centre.

10.3. Àmbits de participació

Aula

A nivell d'aula, l'alumnat participa, valora, gestiona i pren decisions conjuntament amb el/la seu/seva tutor/a a l'hora de tutoria. Qualsevol qüestió que preocupi, inquieti, tensioni el grup-classe, té el seu espai en l'hora de tutoria de grup ja sigui amb activitats preparades per l'equip de tutors/res de manera periòdica o a través dels tallers proposats per l'ajuntament o altres entitats o bé també els tallers dels mossos d'esquadra.

Un moment important de valoració, són els acabaments de trimestre, on l'alumnat ha de fer una reflexió important del que ha funcionat bé i el que no i es fan propostes de millora.

Centre

L'alumnat també participa en l'organització de jornades singulars, d'una manera molt directa (Nadal, Dia de la Pau i la No violència, Sant Jordi, final de curs). Per altra banda, el PAS, les famílies, l'AMPA, representants del claustre, ho exerceixen dins del Consell escolar.

En diferents moments del curs, l'AMPA fa una col·laboració fonamental per al bon funcionament del centre en:

- La venda de llibres de segona mà a l'estiu
- La venda de llibres nous



- Material demanat per als departaments didàctics
- Material de funcionament general de centre (micròfons, línia telefònica, etc.)
- Material esportiu
- Activitats didàctiques
- Pantalles ordinadors
- Participació en projectes amb aportació econòmica
- Carpetes de centre
- Gestió de les activitats extraescolars

En finalitzar el curs, es demanen enquestes de grau de satisfacció a l'alumnat, les famílies i el professorat.

Entorn

El professorat participa en diferents sectors en reunions de coordinació amb altres centres, ja sigui des de l'equip directiu en la formació de centres de la xarxa ACDE, les reunions de directors/directores del Vallès Occidental a la directora, les coordinacions de primària-secundària amb la coordinadora pedagògica, les trobades de coordinadors pedagògics dels Serveis Educatius de Castellar del Vallès, les formacions dels projectes en què estem inscrits (#aquiproubullying#, GEP, MUS-E, FP Dual, Coeducació, etc.).

En altres àmbits, l'alumnat participa activament en activitats de la regidoria de Joventut que col·laboren estretament amb nosaltres ja que els fem de ressò de tot el organitzen. Així, molts joves del nostre institut, participen activament en la vida del poble. Per altra banda, l'activitat extraescolar de teatre té projecció dins i fora de l'institut ja que les representacions es fan al teatre de la Vila. Palau-solità i Plegamans té un programa molt intens i atractiu de teatre que com a centre hi participem en tots els nivells diversos cops a l'any. Aquesta tradició fa que hagi alumnat implicat en el teatre.

Per altra banda, l'institut participa en el certamen Atenea de la nostra zona presentant treballs de recerca de Batxillerat que tenen bones qualificacions. També es presenten a concurs treballs de recerca al premi Argó de la UAB. Cal remarcar que tan a nivell de cicle formatiu com en la matèria d'Estada a l'empresa de 2n de batxillerat hi ha una estreta relació amb les empreses de l'entorn que són, molt sovint, una via d'inserció laboral, especialment per al cicle formatiu molt interessant.

11.AVALUACIÓ INTERNA

L'avaluació interna és una responsabilitat del centre portada a terme per l'equip directiu, les coordinacions diverses i els equips de treball o didàctics que aporten les dades, les valoracions i els indicadors necessaris per poder reflexionar sobre els resultats, sobre les nostres pràctiques i en conseqüència prendre decisions per a millorar aquells aspectes que no acaben de funcionar tant pel que fa a l'organització, la gestió o els processos d'aprenentatge.

El fet de tenir un Pla Estratègic i tenir signats acords de coresponsabilitat amb el Departament d'Ensenyament, ens obliga i ens ajuda alhora a ordenar i sistematitzar les accions planificades.

11.1.Retiment de comptes

Forma part del mateix procés de planificació, el retiment de comptes tant a la pròpia comunitat educativa com a les autoritats educatives. L'avaluació dels processos i dels resultats han de servir per ordenar, clarificar i concretar de manera el més objectivable possible, si hi ha millores o no en les activitats programades en funció dels objectius i les estratègies del Pla Estratègic. Per tant, és del tot imprescindible recollir l'avaluació de tota la tasca realitzada en funció del Pla Estratègic concretat en la Programació General Anual i que ha de ser coherent amb el Projecte de Direcció.

L'establiment d'indicadors és indissociable amb l'avaluació i per tant és inherent a l'anàlisi del què passa en el centre i l'aflorament del què és millorable.

Els indicadors de progrés proporcionen informació rellevant sobre aquesta avaluació i es concreten en diversos tipus:

- De context: permeten la interpretació i la correlació dels altres indicadors
- De recursos: mesuren l'eficiència en l'ús i la seva gestió
- De processos: mesuren l'eficàcia i l'eficiència en relació als resultats
- De resultats: mesuren el grau d'assoliment dels objectius del centre i el comparen amb els estàndards

11.2.Indicadors de context

Els indicadors que tenen relació amb el context es concreten en:

- Nombre de grups per nivell i etapa
- Nombre d'alumnat per nivell i etapa
- Nombre de famílies que assisteixen a les reunions d'inici de curs
- Nombre de famílies que participen de les activitats extraescolars
- Grau de participació en les eleccions del Consell Escolar
- Nombre de reunions entre l'equip directiu i l'AMPA
- Nombre d'alumnes amb NEE/NESE/PI/Informes/Dictàmens/Situació social desfavorida
- Nombre alumnat matriculat a l'IOC al batxillerat
- Nombre alumnat exempt de música, educació física
- Nombre alumnat amb nacionalitat estrangera
- Nombre alumnat nouvingut
- Nombre alumnat que demana ajuts per llibres de text i material didàctic als serveis socials de l'ajuntament
- Nombre d'alumnat que demana beques
- Nombre d'alumnat que té escolaritat compartida en un altre centre
- Nombre d'altres i baixes de l'alumnat al llarg del curs
- Nombre de professorat que té permanència en el centre (en diferents trams d'anys)
- Grau d'absentisme entre el 5-25%% en l'alumnat
- Grau d'absentisme de més del 25%

- Grau d'absències professorat que no genera substitució
- Demanda del centre en primera opció
- Nivell d'instrucció dels pares o tutors de l'alumnat
- Nombre d'incidències lleus i greus de l'alumnat
- Nombre d'alumnes que passen per la comissió de convivència i nombre dels que no reincideixen
- Nombre d'expedients disciplinaris d'alumnat
- Nombre de mediacions realitzades

11.3. Indicadors de resultats

- Nombre d'alumnes que superen les diferents matèries en l'avaluació ordinària i extraordinària
- Nombre d'alumnes que repeteixen de curs
- Nombre d'alumnes que passen de curs o graduen l'ESO, el Batxillerat i el Cicle Formatiu
- Nombre d'alumnes que superen les proves PAU de selectivitat i la mitjana obtinguda
- Nombre d'alumnes que abandonen el curs (s'entén que no van a altres estudis)
- Nombre d'alumnes que superen les proves de Competències Bàsiques de 4t d'ESO per matèria i grups-classe.
- Registre comparatiu dels resultats dels tres últims cursos sobre els mateixos indicadors de resultats.
- Nombre d'alumnes que superen el treball de recerca de Batxillerat

11.4. Indicadors de processos

- Nombre de reunions de coordinadores (coordinadora pedagògica i coordinadores de l'ESO i coordinador de Batxillerat)
- Nombre d'hores de formació interna de centre per al professorat
- Nombre de reunions amb el consell de delegats
- Nombre de professorat implicat en treball per projectes o metodologies basades en ABP
- Nombre de reunions d'equip docent per planificar activitats interdisciplinàries
- Grau de satisfacció de l'alumnat, famílies i professorat
- Nombre de contactes amb les famílies al llarg del curs per part dels tutors individuals o altres agents implicats.
- Nombre de sortides programades amb l'alumnat per nivell
- Nombre, execució, qualitat de les activitats programades dins de la Programació General Anual vinculada al Pla Estratègic
- Nombre d'alumnes de Cicle Formatiu que s'insereixen en el món laboral en acabar el cicle
- Nombre d'alumnes que cursen la FP Dual

11.5. Indicadors de recursos

- Nombre d'alumnes per grup i nivell
- Ràtio d'alumnes per professor/a de mitjana



- Hores lectives i no lectives d'atenció a l'acció tutorial
- Hores lectives d'atenció a petit grup
- Hores lectives del departament d'Orientació
- Hores atenció dels Serveis Educatius (EAP, Treballadora Social)
- Hores atenció Serveis Socials Ajuntament

12.LA PROJECCIÓ EXTERNA I L'ATENCIÓ A L'USUARI/A

12.1.Principis de servei i atenció al públic

L'Institut Ramon Casas i Carbó vol mantenir com a prioritat un servei de qualitat a qualsevol persona que s'adrexi al centre per a fer qualsevol demanda, petició o consulta. Som conscients que la primera trobada que té qualsevol persona que s'apropa al nostre centre és consergeria o secretaria. Per tant, hem de vetllar per continuar mostrant un servei eficaç i eficient en la resolució de qualsevol problemàtica tècnica o de gestió que necessitin les nostres famílies, els nostres alumnes o qualsevol ciutadà del nostre entorn.

La gestió del servei i l'atenció al públic és un punt cabdal perquè mostra una imatge molt determinada del que som. Els professionals del PAS del nostre centre, reben via telefònica o bé via presencial a famílies i/o alumnat amb vocació de servei i qualitat per la feina ben feta.

De manera molt habitual, qui rep les trucades o a les persones que vénen al nostre centre són els conserges. Disposem de 3 professionals, 2 en horari de matí i 1 en horari de tarda per cobrir al màxim les necessitats dels possibles usuaris. Els conserges atenen i solucionen, si és possible, la necessitat de qui s'adreça i si no és possible solucionar-ho en aquell moment, deriven la petició cap a secretaria si és un tema tècnic o prenen nota del que es demana i deriven posteriorment l'avís a qui calgui. Si no és per un motiu d'urgència extrema, cap professor/a ha de deixar una classe o una guàrdia que està cobrint en aquell moment. Posteriorment, amb l'avís de consergeria, s'atendrà la petició tan aviat com sigui possible. En tot cas, els conserges poden consultar les hores que té el professorat per atendre a les famílies i/o altres professionals, si és el cas.

Una altra via de comunicació és el correu electrònic del centre. Les secretàries administratives gestionen i controlen els correus rebuts i els dirigeixen a qui pertorqui segons el tema o el destinatari.

Les entitats, associacions o serveis municipals poden fer ús dels nostres plafons per fer difusió d'informacions que poden ser d'interès per a les famílies o els alumnes. Deixen la informació a consergeria i amb el permís de la direcció del centre, es penja en un lloc visible. L'alumnat també pot fer ús dels plafons per a informacions d'interès general.

La nostra web pretén mostrar les activitats més rellevants així com informacions que són d'interès per a les famílies i l'alumnat o el públic en general. El professorat que ho autoritzi, pot donar un correu electrònic per comunicar-se amb les famílies.

L'agenda escolar continua sent una bona eina de comunicació entre la família i l'institut amb la implicació de l'alumnat. En general els/les tutors/res solen ser els interlocutors principals amb els pares i mares dels alumnes. Cal concertar les visites prèviament, per la via que acordi el/la tutor/a prèviament amb la família. S'ha de deixar constància de les entrevistes i contactes fets amb la família en el quadern de tutoria de l'alumne/a.

En cas de queixes

Si una família o qualsevol usuari/a del nostre centre vol exercir el seu dret a manifestar una queixa o una demanda sobre l'exercici professional d'una persona que treballa a l'institut o bé una queixa sobre algun procés concret, sempre ho ha de fer per via escrita en format instància i adreçat a la direcció del centre. La petició sempre ha de contenir la identificació de la persona o persones que fan la queixa o demanda, el contingut de la queixa, la data, la signatura i els documents que creguin que són adients per a cursar la queixa.

La directora gestionarà la queixa amb qui correspongui i se li donarà resposta per escrit a la persona interessada un cop s'hagi esbrinat la situació i s'hagi pres una decisió. La resolució sempre ha de contenir l'òrgan al qual poden recórrer si no queden satisfets amb la resolució adoptada. Tota la documentació ha de quedar arxivada a la direcció o a la secretaria del centre.

En cas de reclamacions per qualificacions

Se segueixen les instruccions dels documents d'organització i gestió que publica el Departament d'Ensenyament cada curs.

12.2.Relacions institucionals públiques i amb empreses

12.2.1.FP Dual

Continuació, es mostren el conjunt d'empreses que col·laboren en la formació dual de l'alumnat de cicle formatiu:

| | |
|--|--|
| <ol style="list-style-type: none">1. Transports Dinàtic, S.L.2. Barloworld Finanzauto, S.L.3. Mediamarkt, S.L.4. Ersax Trade, S.L.5. Industries Còsmic, S.L.6. Distrauma, S.L.7. Recanvis Élite Automoció8. Serveis Administratius Palau/Duran&Molins Assessors9. Supremo Coffeem Systems10. Assessoria Dinamis11. Magescal SL12. Agrucome SL13. Boluda Industrial SL.14. Plastijet S.L.15. Projectlaser SL16. Condensia Química SL |  |
| Nous convenis de col·laboració FP Dual signats curs 2017-2018 | |
| <ol style="list-style-type: none">1. Juan Carlos García Nieto (Recanvis Nova)2. V2RJ, S.L. (MRW)3. KME SPAIN, S.A.U.4. Kostal Eléctrica, S.A.5. Masterclas de Automoción, S.A. | |
| Noves empreses col·laboradores amb l'FCT curs 2017-2018 | |
| <ol style="list-style-type: none">1. Abarnom, S.L.2. Ajuntament de Caldes de Montbui | |

Des de la implantació de la FP Dual en el cicle de Gestió Administrativa, les relacions amb les empreses de la zona s'ha incrementat i això permet donar oportunitats a l'alumnat que el cursa.

12.2.2. Servei Comunitari

Al nostre institut, el Servei Comunitari està centrat en diversos projectes:

- intergeneracional "Apropem-nos als més grans" que es porta a terme amb una institució de la població, Residencial Palau.
- L'hora del conte i club lector, sobre acompanyament i suport educatiu
- Oci valuós, empatitza amb la gent gran, intergeneracional
- Servei a les escoles bressol municipals
- Activitats artístiques a les escoles de primària
- El gran recapte amb Càritas
- Col·laboració amb les escoles bressol del municipi

Es porta a terme amb alumnat de 4t d'ESO, amb 10 hores de servei i 10 hores de l'àmbit més curricular.

Es preveu la possibilitat d'anar ampliant l'oferta de serveis amb coordinació amb el punt VAC (Voluntariat d'Acció Ciutadana) ja que fa d'enllaç amb les entitats interessades en el projecte.

12.2.3. Serveis Municipals

El nostre institut manté una estreta col·laboració amb diferents regidories del municipi que impliquen treball conjunt educatiu envers el nostre alumnat.

Les regidores principals amb les que es col·labora són:

- Educació
- Joventut
- Serveis Socials
- Esports
- Voluntariat

Per altra banda, dins del marc de la col·laboració institucional, el nostre centre és molt demandat per associacions, entitats o serveis municipals per portar-hi a terme diferents actes. Caldria establir un conveni de compromís amb l'ajuntament per regularitzar l'ús social del nostre espai.

L'ajuntament a través de les seves tècniques i tècnics gestiona el conjunt d'activitats i tallers que ofereix al centre i que formen part del PAT.

12.2.4. Estada a l'empresa a Batxillerat

Cada curs, un grup d'uns 20 alumnes cursen una matèria, l'Estada a l'empresa que substitueix una de les matèries curriculars de modalitat de 2n de batxillerat. Pensem que és una oportunitat molt interessant per a l'alumnat que pot experimentar una altra forma d'aprenentatge en contacte amb la realitat del seu entorn més proper i de caire professional.

Les empreses o centres amb els que s'ha col·laborat són:

- Escola Josep M^a Folch i Torres
- Farmàcia Beatobe
- Exit School of English sl
- Hoquei Club Sentmenat
- Escola Bressol Nova Espurna
- Immobiliària Farnés
- Green's
- Escola Palau
- Escola Can Cladelles
- Gestoria MonMar
- GIPPSA
- Acorama scp

12.2.5. Formació en Centres de Treball (FCT) al Cicle Formatiu

L'alumnat que no fa la modalitat Dual, ha de realitzar un nombre d'hores a les empreses dins de la FCT. Les empreses les quals van a fer les pràctiques els alumnes que fan aquesta modalitat són:

- Recanvis Nova
- V2RJ, S.L. (MRW)
- Abarnom, S.L.
- Ajuntament de Caldes de Montbui

12.3 Relacions amb altres centres escolars

12.3.1. Adscripció. Coordinació primària-secundària

El municipi té dos centres de secundària de titularitat pública, el nostre i Can Periquet. Per la capacitat del nostre centre, rebem un nombre important de l'alumnat de la població i és bàsica la coordinació amb els centres de primària. L'adscripció és tot el municipi, no està delimitada cap zona de preferència dins de la població.

Aquesta coordinació es porta a terme amb el suport dels Serveis Educatius, els responsables de les escoles de primària i la coordinadora pedagògica del nostre institut i una representant del departament d'orientació. Les reunions tenen per objecte establir acords sobre aspectes curriculars i de metodologies així com fer un traspàs de la informació de l'alumnat que ens arriba a 1r d'ESO.

Per altra banda, es col·labora amb les escoles per fer la jornada de portes obertes per a les famílies d'alumnat de 6è, la jornada de portes obertes per a l'alumnat de 6è amb els seus tutors i tutores i la visita de la coordinadora pedagògica als centres de primària per fer una xerrada sobre el pas a l'ESO.

12.3.2. Projectes entre centres

Altres col·laboracions que realitzem amb les escoles de primària són:

- Gincamàtica: una projecte entre l'alumnat de 1r d'ESO i el de 6è de tot el municipi que acaba amb la celebració de proves i reptes matemàtiques en commemoració del dia mundial de les matemàtiques
- Contacontes a l'escola Palau
- Diada de la Il·lustració a l'escola Can Cladellas per Sant Jordi
- Servei Comunitari amb les escoles bressol del municipi

12.4. Relacions amb les famílies

La relació principal amb les famílies s'estableixen de manera periòdica amb l'Associació de Pares i Mares i l'equip directiu. En aquesta línia, l'AMPA té per objectius principals:

- Participar en tots els òrgans del centre en què està legalment establerta la seva presència
- Promoure la participació dels pares i mares o tutors/res de l'alumnat en les activitats organitzades pel centre
- Divulgar entre les famílies la informació sobre les activitats del centre
- Tenir representació dins del Consell Escolar, recollint propostes i informant a les famílies de les accions que siguin de caràcter i interès general

12.5. Carta de compromís educatiu

El centre ha elaborat una carta de compromís educatiu que ha de ser signada i acceptada per part de l'alumnat, la família i la direcció del centre. En el document hi ha tres parts diferenciades, s'especifiquen primer els compromisos que el centre adquireix

amb les famílies i l'alumnat, en un segon lloc hi ha els compromisos de la família i en tercer lloc els compromisos de l'alumnat. La carta de compromís, s'adjunta amb tota la documentació de la matrícula de l'alumnat que s'ha de retornar degudament signat.

És important donar valor a aquest document i fer-lo present durant el curs tant per a les famílies com per a l'alumnat en les entrevistes, si és el cas. La carta és un document de centre que es pot consultar a la nostra web.

12.6.Premis i concursos

Durant el curs, es promouen diversos concursos interns promoguts per diferents departaments o comissions.

Les activitats més rellevants són:

- Concurs de portades de la carpeta del centre
- Concurs de pantalla dels ordinadors del centre
- Premi literari en llengua catalana Josep M. Folch i Camarasa
- Premi literari en llengua castellana, anglesa, francesa o llengües clàssiques
- Proves cangur de matemàtiques
- Premi Redacció de la Coca-cola
- Premi Fotografia Matemàtica
- Certàmens i concursos dels Treballs de Recerca de BAT
- Premis Impuls FP (alumnat PFI)

13.REVISIÓ, ACTUALITZACIÓ I DIFUSIÓ DEL PEC

El Projecte Educatiu de Centre (PEC) és el projecte vertebrador dels objectius i finalitats de com entenem l'educació a l'Institut Ramon Casas. Aquest document, ha d'anar en concordança amb les NOFC, el Projecte de Direcció, el Pla estratègic, les prioritats de cada curs en la PGA i tots els documents que se'n deriven:

- PAT
- Pla d'Acollida
- Pla TAC
- Pla de convivència
- Projecte Curricular de Centre
- Carta de compromís educatiu
- Projecte Lingüístic
- Projecte de Tutoria Individual

Aquest projecte ha de ser un document dinàmic i sensible a les revisions i modificacions que es creguin adients segons el context concret.

Les actualitzacions han d'iniciar-se a proposta de la direcció del centre que ha de recollir les possibles revisions i modificacions per refer el document, ha de ser valorat pel claustre de professors/res i aprovar-lo per Consell Escolar.



L'equip directiu és el responsable de fer-ne la difusió i la presentació als membres de la comunitat escolar, especialment en el projecte d'acollida del professorat nou al centre.

Aquest Projecte Educatiu de l'Institut Ramon Casas i Carbó ha estat aprovat pel Consell Escolar, el dia 1 de juliol de 2019 per unanimitat. Actualment està en revisió i adaptació a les necessitats del centre.

Palau-solità i Plegamans, maig-juny de 2022