



Dossier general d'inici de curs

Institut Pic del Vent
curs 2023-2024

de 1r a 4t ESO



Índex

1. Presentació	2
2. Organigrama del centre	3
3. Marc Horari	4
4. Calendari del curs 2023-2024	5
5. Currículum ESO	6
6. Els nostres projectes	9
7. Llibres de text i Material de l'alumne	10
8. Comunicació amb les famílies. iEduca	13
9. Normes d'Organització i Funcionament	13
10. Altres Informacions	16
11. Activitats extraescolars	17
12. Dades de contacte	18

1. Presentació.

L'inici del curs escolar és un moment emocionant i important per a tota la comunitat educativa. És un moment en què s'obre un nou capítol de l'aprenentatge i el creixement personal dels alumnes i de tots els membres de l'institut. Amb l'arribada del nou curs, s'obren les portes per rebre als alumnes amb entusiasme i calidesa.

El nostre objectiu principal és crear un entorn acollidor i propici per a l'aprenentatge. Treballem en equip per preparar un inici de curs agradable i organitzat, per tal que els alumnes se sentin ben rebuts i motivats per començar un nou any escolar.

L'equip directiu treballa conjuntament amb els professors per establir un ambient de respecte, tolerància i responsabilitat. És essencial que tots els membres de la comunitat educativa entenguin i assumeixin aquestes normes per tal de crear un clima positiu i propici per a l'aprenentatge. Vetllem perquè els professors tinguin les eines i els recursos necessaris per desenvolupar el seu treball de manera efectiva i per promoure la innovació educativa.

També promovem la participació dels alumnes en activitats com situacions d'aprenentatges i projectes educatius. Creiem que l'educació va més enllà de les aules i per això fomentem el desenvolupament d'habilitats socials, artístiques i esportives. Aquests espais complementaris enriqueixen l'experiència educativa dels alumnes i els permeten descobrir i desenvolupar els seus talents.

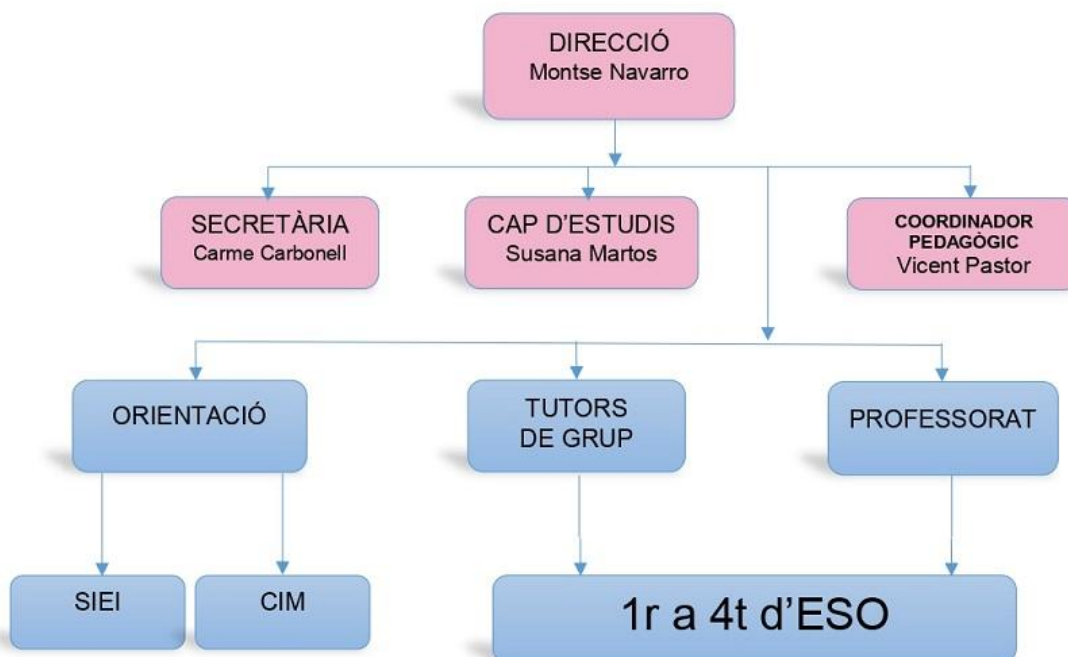
Així, com a directora de l'Institut, estic compromesa amb el benestar i l'èxit dels meus alumnes i estic emocionada per començar aquest nou curs amb il·lusió i determinació.

Us desitjo un bon inici de curs!



Montse Navarro Ripoll

2. Organigrama del centre:



*El **SIEI** és una unitat de suport que proporciona recursos organitzatius d'atenció als alumnes que presenten necessitats educatives especials, que són susceptibles de ser escolaritzats amb la finalitat d'afavorir la seva integració en el món ordinari. També ofereix tots els recursos humans i materials per dur a terme aquesta tasca.

El projecte "EL CIM**" va dirigit als alumnes amb dificultats d'integració a l'aula ordinària de 4t de l'ESO, a proposta de l'equip docent i escoltant el parer de les famílies o tutors legals. És un projecte que comporta una organització curricular diferent i activitats d'aplicació pràctica fora del centre. Són experiències gestionades entre l'Institut Pic del Vent i l'Ajuntament de Caldes de Montbui i tenen com a finalitat ajudar a l'obtenció de l'ESO.

3. MARC HORARI curs 2023-2024

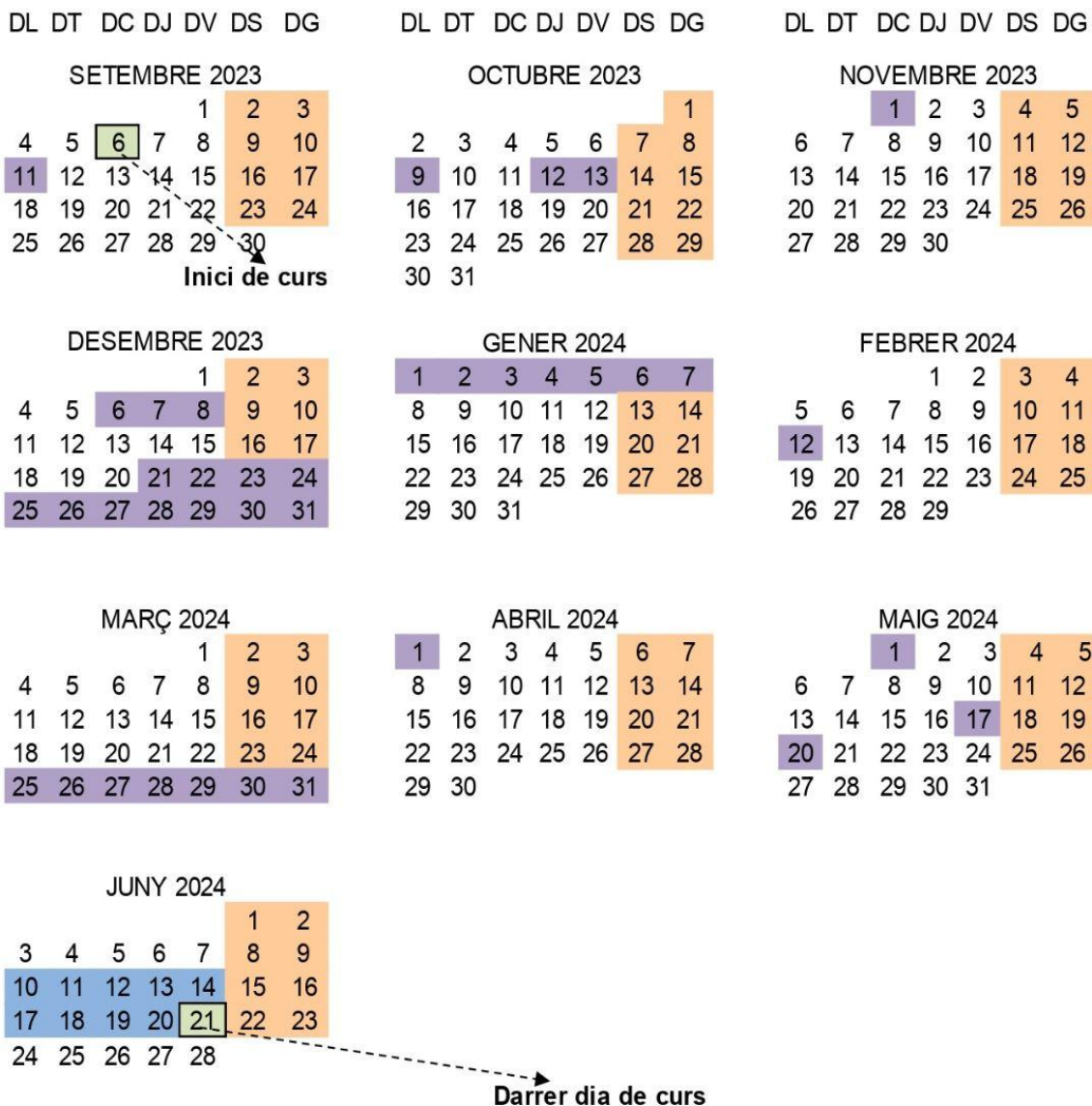
HORES	DILLUNS	DIMARTS	DIMECRES	DIJOUS	DIVENDRES
8.00 a 8.55					
8.55 a 9.50					
9.50 a 10.20	LECTURA				
	ESBARJO				
10.40 a 11.35					
11.35 a 12.30					
	ESBARJO				
12.45 a 13.40					
13.40 a 14.35					

- Les classes tenen una durada de 55 minuts.
- Hi ha 2 patis: un primer de 20 minuts i un altre de 15 minuts.
- Abans del primer pati s'estableix un període de 30 minuts diaris de lectura a l'aula, és un espai anomenat **Pic de Lectura**.

Durant el primer pati, hi ha servei de **Cantina** al menjador del centre. Els alumnes que vulguin entrepà, cal que facin prèviament la comanda.

Aquest curs continuem formant part del **Pla d'Impuls de la Lectura** del Departament d'Educació. Aquest pla té com a objectiu la millora de l'èxit escolar de tots els alumnes, en la proposta d'augmentar els hàbits lectors i la competència lectora. Es divideix en tres eixos principals: saber llegir, llegir per aprendre i el gust per llegir. Així, aquesta dedicació diària de lectura, el foment d'una biblioteca d'aula i les estratègies lectores que realitzarem, estan pensades per aconseguir aquest objectiu.

4. Calendari del curs 2023-2024



Vacances Nadal: del 21 de desembre de 2023 al 7 de gener de 2024, ambdós inclosos.

Setmana Santa: del 25 de març a l'1 d'abril de 2024, ambdós inclosos.

Horari especial de 9.00 a 13.30 h: del 10 de juny al 20 de juny de 2024, ambdós inclosos.

Festa de Nadal: 20 de desembre en horari de 8.30 a 13.00

Cloenda del curs: 21 de juny de 2024 en horari de 8.30 a 13.00

Festius 2023

9 d'octubre (Festa local)
 12 d'octubre (Festiu)
 13 d'octubre (Lliure disposició)
 1 de novembre (Festiu)
 6 de desembre (Festiu)
 7 de desembre (Lliure disposició)
 8 de desembre (Festiu)

Festius 2024

12 de febrer (Lliure disposició)
 1 de maig (Festiu)
 17 de maig (Lliure disposició)
 20 de maig (Festa local)

5. Currículum de l'ESO.

Aquest curs implantem el nou currículum establert en el Decret 175/22 d'ordenació d'ensenyaments de l'educació bàsica. D'aquesta manera l'oferta horària queda de la manera següent:

Cursos	1r	2n	3r	4t
Llengua catalana i literatura	3	2	2	3
Llengua castellana i literatura	2	3	2	3
Llengua estrangera	2	3	3	3
Expressió oral i escrita	-	1	-	1
Matemàtiques	3	3	4	4
Ciències de la naturalesa: biologia i geologia	3	-	2	-
Ciències de la naturalesa: física i química	-	3	2	-
Ciències socials: geografia i història	3	3	3	3
Educació Física	2	2	2	2
Tecnologia	2	2	2	-
Educació visual i plàstica	2	-	2	-
Música	2	2	-	-
Religió / Activitats cíviques i culturals	1	1	1	-
Cultura i valors ètics	-	-	-	1
Matèries optatives	2	2	2	-
Matèries optatives específiques	-	-	-	9
Tutoria	1	1	1	1
Situacions d'aprenentatge	2	2	2	-
Servei Comunitari	-	-	(1)	
TOTAL	30	30	30	30

A cada nivell hi ha dos grups ordinaris oficials i en les matèries instrumentals (català, castellà, matemàtiques i anglès) es farà un tercer grup per disminuir el nombre d'alumnes per classe i afavorir l'atenció a la diversitat.

Les matèries optatives són:

- **A 1r d'ESO:**

En aquest curs les matèries optatives són trimestrals i les realitzaran tots els alumnes:

- **Alemanys:** En el nostre Institut hem apostat per l'alemany com a segona llengua estrangera d'estudi dels nostres alumnes. L'alemany és una llengua que avui en dia té molta força i molts estudiants d'universitat s'interessen per ella durant la carrera per tenir una porta més de sortida al món laboral, així que com que nosaltres volem la millor preparació per als nostres alumnes, hem dissenyat una optativa d'una altra llengua per tal que així ho estiguin.
- **Nutrició:** Consisteix a aproximar i fer partícips als alumnes d'unes ciències (Alimentació i Nutrició) que condicionen el nostre estil de vida, els hàbits que hem adquirit i la nostra salut. Mitjançant tallers, exposicions, activitats individuals i de grup, els alumnes aprendran els nutrients que componen els aliments, i assoliran nocions bàsiques d'alimentació (elecció i preparació dels aliments). A més a més, els alumnes podran realitzar un hort al centre i aprendran a conrear la terra, a emprar tècniques de regadiu, d'adobs,... tot enfocat per l'autoconsum.
- **Informàtica:** En el món en què vivim és molt necessari poder utilitzar de manera correcta tota la tecnologia que ens envolta. Això és el que intentarem per tal de què els nostres alumnes estiguin tecnològicament formats.

- **A 2n d'ESO:**

- **Alemanys:** És anual. Continuació de l'optativa començada a 1r ESO

I les altres optatives són quadrimestrals. Cada grup classe farà una optativa cada quatre mesos:

- **Emprenedoria:** Els temps estan canviant molt ràpidament i se'ns planteja el repte de preparar-nos, a més a més, per a ser autosuficients. Això vol dir, que siguem capaços d'adaptar-nos a situacions molt diferents, que sapiguem treballar en equip i ser creatius, innovadors i amb iniciativa pròpia. La iniciativa emprenedora recull algunes d'aquestes qualitats i habilitats, en aquesta optativa les coneixerem i practicarem. Aprendre que l'emprenedoria no és únicament el conjunt de qualitats i habilitats necessàries per crear una empresa, sino una actitud general que pot ser útil tant en les activitats professionals com en les de la vida quotidiana.
- **Programació en 3D:** En aquesta optativa ens aproparem al món de la programació aprenent els conceptes bàsics utilitzant el programari Scratch, i a més, dissenyarem figures en 3D utilitzant el programari SketchUp. Fent així un tastet de programació i de dibuix en 3D.

- **A 3r d'ESO:**

- **Alemany:** És anual. Continuació de l'optativa començada a 1r ESO.

I les altres optatives són quadrimestrals. Cada grup classe farà una optativa cada quatre mesos:

- **Cultura Clàssica:** Cal saber d'on venim per saber on anem o a on volem anar. Per això estudiarem la societat grecoromana, com vivien els romans i els grecs, quina era la seva cultura, els seus déus, els seus rituals, la seva indumentària, l'educació, les seves ciutats... és a dir en línies generals, com era la seva societat.
- **Educació Física:** L'educació física va més enllà de l'esport i qualsevol activitat amb ritme i moviment és també ideal: balls, jocs tradicionals,...

- **A 4t d'ESO:**

- Els alumnes ja van fer en el seu moment la tria d'optatives segons l'itinerari que han escollit. És important abans de comprar els llibres que les famílies sàpiguen

exactament què han escollit els seus fills per fer el pagament correctament, com també el material específic.

De 1r a 3r d'ESO desenvoluparem **Situacions d'aprenentatge (SA)** de manera transversal, és a dir, es treballaran les diferents matèries des d'un punt de vista més global. Cada SA té una durada de dues hores setmanals i es realitzaran trimestralment. Les situacions d'aprenentatge són **escenaris que presenten situacions que l'alumnat es pot trobar a la vida real**. Aquestes situacions s'utilitzen com a excusa per a desenvolupar els diferents aprenentatges.

A més a més, els alumnes de 4t realitzaran el **Servei Comunitari** al llarg de tot el curs. És una activitat impulsada pel Departament d'Educació amb la finalitat de garantir que els estudiants –al llarg de la trajectòria escolar– experimentin i protagonitzin accions de compromís cívic, aprenguin en l'exercici actiu de la ciutadania i posin en joc els seus coneixements i capacitats al servei de la comunitat. Els alumnes col·laboraran en diferents projectes en associacions de Caldes (Càritas, Creu Roja, Fundació Santa Susanna, Escola El Calderí,...) en horari no lectiu. Rebreu més informació a les reunions de principi de curs.

6. Els nostres Projectes.

Els projectes que es duen a terme a l'Institut Pic del Vent són els següents:

- Millora de la llengua estrangera. Realitzarem diferents activitats per potenciar l'aprenentatge de l'Anglès: la matèria de Visual i Plàstica s'impartirà en anglès.
- Pla Impuls de la lectura.
- Millora de la comunicació oral i l'expressió escrita.
- Matemàtiques manipulatives: apropar les matemàtiques d'una manera més propera per al seu ús en la vida quotidiana.
- Atenció a la diversitat: Es porten a terme diferents actuacions per atendre als alumnes segons les seves necessitats educatives.
- Tutoria de grup i tutories individualitzades.

- Atenció psicopedagògica: el centre disposa d'un equip psicopedagògic intern que és a la vostra disposició i amb el qual podeu contactar mitjançant els tutors i tutores, o bé l'equip directiu.
- Projecte de Socialització de llibres de text i de lectura, conjuntament amb l'AFA.

→ Per dur a terme tots els aprenentatges és necessari disposar d'un ordinador portàtil.

Els alumnes de 3r i 4t utilitzaran els ordinadors que distribueix el Departament d'Educació.

L'institut recomana als alumnes de 1r i 2n d'ESO, que encara no tenen aquesta dotació, que portin el seu propi ordinador.

7. Llibres de text i material de l'alumne.

L'institut i l'AFA Pic del Vent realitzen la socialització d'una part dels llibres de text i dels de lectura, procés que es va iniciar el curs 2015 - 2016. A partir del curs 2016 - 2017 és l'AFA qui gestiona el cobrament de les quotes a les famílies, que han de formar part de l'AFA, i de qualsevol circumstància que es derivi. La quota de l'AFA es paga juntament amb els llibres i és **única per família**.

Aquesta socialització comprèn els següents llibres:

- Llibres de text d'algunes matèries. En les matèries de Matemàtiques, Socials i Biologia es socialitza el llibre de consulta que caldrà retornar i el quadern d'activitats d'ús de l'alumne no s'ha de retornar.
- Els llibres de lectura en totes les llengües. Són 3 llibres en català, 3 en castellà i 2 en anglès, que estaran al centre i el professor/a de la matèria serà qui gestionarà la distribució.

A més a més, l'AFA gestiona la venda dels llibres no-socialitzats que han de tenir tots els alumnes del centre:

- Llibre d'Anglès: utilitzaran el workbook i l'accés a la pàgina web de l'editorial.
- Llibre de Tecnologia: de 1r a 3r (inclou llicència digital)
- Llibres d'Alemanys, a les optatives de 2n a 4t.
- També l'ús de llicències digitals d'algunes matèries i la llicència de Dictapp en català a 4t d'ESO. **DictApp** és una aplicació web per treballar l'ortografia capaç d'identificar els problemes ortogràfics de cada alumne i proposar-li una feina personalitzada.



Us hem fet arribar el document amb la relació de **llibres de text i llicències** de cada nivell. I l'AFA us ha comunicat mitjançant el TPVescola que cal signar la Normativa de Socialització de l'AFA, document imprescindible per accedir a la socialització de llibres. En el mateix document hi ha els preus del **material fungible** per les matèries de visual i plàstica i tecnologia, del material fotocopiable de totes les àrees (dossiers i fitxes) i del material dels projectes que es realitzen al centre.

L'entrega de llibres la farà l'AFA al despatx de l'AFA (situat al pati de Primària) els dies següents:

Dilluns 4 de setembre	Dimarts 5 de setembre
18.00 a 20.00 h	18.00 a 20.00 h
1r i 3r d'ESO	Tots els cursos

IMPORTANT:

- L'AFA no entregarà cap llibre fora d'aquestes dates i horaris** com tampoc a qui no estigui al corrent del pagament dels mateixos.
- La data límit de pagament serà el **dia 28 d'agost de 2023** mitjançant el TPV escola. Qui no hagi formalitzat el pagament en aquesta data, s'entén que desisteix de socialitzar els llibres amb l'institut.
- Un cop tancat el TPV per fer el pagament, **NO ES TORNARÀ A OBRIR**.

- Totes les famílies que vulguin socialitzar veuran carregat amb el cost dels llibres una fiança de 50€ que serà retornada al juny un cop feta la devolució de tots els llibres en bon estat (només els socialitzats).
- Si una família fa el pagament dels llibres, però no ve a recollir-los els dies convinguts, els llibres seran retornats i els diners pagats s'ingressaran al TPV en un termini màxim de 5 dies.
- Recordem que un cop feta l'entrega del lot de llibres per part de l'AFA, cada alumne/a n'és el responsable i que a final de curs haurà de tornar el mateix llibre que se li entrega, amb la mateixa numeració.

Per a més informació, us podeu dirigir a l'AFA: afa@inspicdelvent.cat

MATERIAL D'ÚS PARTICULAR CURS 23-24

Us facilitem el llistat de material que ha de tenir l'alumne, a càrrec de les famílies, per matèries específiques i per ús general.

→ **VISUAL PLÀSTICA I AUDIOVISUAL de 1r, 3r i Optativa de 4t d'ESO**

- 3 Llapis (2H, HB i 3B)
- Llapis colors variats (caixa 12). No cal que siguin nous, però si els compreu, es recomana línia vermella de Faber Castell
- Retolador normalitzat 0.4 **NO Uni Pin**, es recomana STAEDTLER o PIGMA MICRON
- Goma d'esborrar
- Maquineta

Per assolir l'assignatura, és essencial que es porti el material a classe, si no l'alumnat no podrà seguir la matèria amb normalitat.

→ **Llistats del material per altres matèries:**

- Llibretes amb separació de colors
- Fundes de plàstic
- Carpeta amb separadors
- Fulls blancs
- Material d'escriptura (bolígrafs, correctors,...)

L'Institut Pic del Vent facilitarà a tots els alumnes (els primers dies de classe) unes **agendes escolars** per ús exclusiu del centre. Les agendes són obligatòries i necessàries per a la comunicació família-institut i per anotar les tasques diàries, exàmens... , per tant, si qualsevol alumne vol emprar-la per altres finalitats, és recomanable l'ús d'una altra similar.

8. Comunicació amb les famílies. iEduca

El nostre centre utilitza una aplicació de comunicació amb les famílies on es reben les anotacions de seguiment que els professors puguin fer: faltes d'assistència, incidències, comentaris... Aquesta informació es pot veure a través de l'aplicació mòbil de iEduca, així com també en el correu electrònic que ens proporcionen.

Les dades d'accés a l'aplicació es facilitaran un cop iniciat el curs i estiguin totes les dades de contacte actualitzades.

9. Normes d'Organització i Funcionament.

L'institut disposa d'unes Normes d'Organització i Funcionament que regulen el dia a dia en un centre, des de com s'organitza, dels drets i deures dels alumnes i professors, fins al funcionament habitual.

Us fem arribar un petit resum de les normes més essencials. A la reunió d'inici de curs, el tutor/a de grup especificarà més cadascuna d'elles.

A. Assistència.

L'assistència a classe és un dret i un deure, per tant, és obligatòria. S'entén com a horari d'assistència obligatòria les classes ordinàries, les sortides acadèmiques i de tutoria incloses a la programació. Com a molt tard l'endemà de la seva incorporació, l'estudiant que tingui una falta d'assistència o un retard haurà de presentar al seu Tutor o Tutora de grup una sol·licitud de justificació (signada pel pare, mare o tutor/a legals) que podeu trobar a secretaria o descarregar a la web de l'institut. Les faltes d'assistència de 1a hora,

8.00h, es comunicaran mitjançant un correu electrònic, a través de l'aplicatiu de comunicació amb les famílies, IEduca.

L'acumulació de faltes injustificades és motiu de sanció. Prèviament, els tutors informaran a les famílies i a Direcció, ja que si es segueixen acumulant esdevé una falta disciplinària i, finalment, es fa necessari informar als Serveis Socials de l'Ajuntament.

B. Entrades i sortides del centre.

Els alumnes de 1r i 2n d'ESO entraran al centre per la porta principal dreta, passaran pel pati i pujaran per l'escala d'emergència per accedir a les aules de 1r i 2n. Els alumnes de 3r i 4t d'ESO entraran a l'institut per la porta principal esquerra, i des del vestíbul pujaran per les escales principals i accediran a les aules de 3r i 4t, situades al passadís de la sala de professors. Les sortides del centre es faran emprant el mateix recorregut, segons el curs de l'alumne. Per sortir abans d'hora, els pares o tutors legals han de venir a buscar a l'alumne/a al centre i prèviament **cal una justificació escrita a l'agenda** per poder sortir de l'aula i esperar al vestíbul a la persona que el vingui a buscar.

L'alumnat ha de romandre a l'aula entre els canvis de classe i, només, podrà sortir quan hagi d'anar a aules específiques i/o desdoblaments.

A les sortides escolars els alumnes han d'entrar de forma habitual i anar a la seva aula corresponent. Un cop el professor hagi passat llista, tots junts marxaran al lloc designat.

C. Ordre al centre.

- **Bon ús del material i les instal·lacions:** Cal respectar el material i les instal·lacions. Si es detecta un ús indegut o negligent del material, caldrà restablir-lo el més aviat possible per part de les famílies implicades.
- **Netedat al centre:** Cal que es mantinguin nets i ordenats el centre i les aules. Cal que s'endreci l'aula en acabar cada sessió i cal que es pugin la cadires a les taules a les darreres hores. Cal utilitzar els contenidors per reciclar envasos, paper,.. que hi hauran al pati i als passadissos.

- **Lavabos:** els alumnes hauran d'anar **sempre** als lavabos de la planta baixa, excepcionalment els alumnes de 1r i 2n d'ESO podran utilitzar els de la primera planta.
- **No es pot entrar al centre amb cap mena de vehicle (motocicleta, cotxe...):** Per tal de garantir la seguretat de la comunitat educativa, les bicicletes i els monopatin, patinets o similars s'han d'aparcar a l'aparcament corresponent de l'entrada.
- **Hàbits saludables:** No es pot fumar ni consumir ni incitar al consum de substàncies tòxiques. No es poden menjar ni consumir llaminadures a les aules ni als passadissos. Es recomana utilitzar un embolcall reutilitzable per l'esmorzar.
- **El centre no es pot responsabilitzar dels objectes desats** en les seves dependències ni dels objectes personals (per exemple, dels mòbils).

D. Conflictes. Mediació i disciplina.

- Quan es produeix alguna conducta contrària o alguna falta en relació a les normes de convivència del centre, el professorat, a través de l'aplicatiu de comunicació amb les famílies, l'Educa, informa de la incidència, especificant els fets. És el professor corresponent qui efectua, si s'escau, la sanció corresponent. Les famílies podran, a través de l'aplicació, amb les seves claus d'accés, consultar les incidències i/o observacions que el professorat hagi pogut afegir.
- **L'acumulació d'incidències o la gravetat de les conductes contràries o de les faltes** pot implicar l'aplicació de diversos tipus de sancions. És l'equip directiu qui informa a les famílies dels fets i qui efectua la sanció corresponent.
- **Cal respectar tothom i cal solucionar els conflictes de forma positiva.** Sempre que sigui possible s'establirà una mediació entre les parts implicades amb l'ajut de l'equip directiu, el professorat i la responsable d'orientació i pedagogia del centre.
- En el cas d'ús indegut de telèfons mòbils, ginys de reproducció musical o audiovisual o dels ordinadors portàtils, s'iniciarà un protocol que serà sancionat amb la retenció en dipòsit dels aparells fins que els vingui a recollir alguna persona major d'edat de la seva família o responsable de l'alumnat afectat. Els aparells quedaran sota la custòdia del cap d'estudis o d'alguna altra persona de l'equip

directiu. La reiteració dels fets comportarà una custòdia cada vegada major en temps per part de direcció.

IMPORTANT

La comunicació de la família amb l'alumne/a en horari escolar es realitzarà a través del telèfon del centre.

En cap cas es farà a través del mòbil de l'alumne/a.

E. Atenció a les famílies.

- Els alumnes tenen un tutor/a de grup que és el que realitza les sessions de tutoria i controla l'assistència dels alumnes al centre. A més a més, cada alumne tindrà un referent, un tutor/a individual. Al setembre, en les primeres setmanes de classe, s'informarà de qui serà el tutor/a individual i rebreu el seu contacte.
- També a la pàgina web del centre podreu veure l'horari d'atenció a les famílies de l'equip directiu.
- Els tutors i les tutores i l'equip directiu tenen hores de visita establertes. Cal sol·licitar cita prèvia (de forma directa, telefònicament o mitjançant l'agenda de l'alumnat), tant per coordinar el calendari i l'horari com per tenir prou informació prèvia sobre el tema de l'entrevista.
- Els pares i mares i/o tutor/res legals poden així mateix sol·licitar entrevistar-se directament amb el professorat, tot i que és recomanable que el tutor/a individual estigui al cas. També cal sol·licitar cita prèvia.

10. Altres informacions.

- Us fem arribar adjunt un document amb la informació del servei de Menjador que ofereix l'empresa de **càtering Tresmes**. La inscripció es realitza mitjançant la web de l'empresa.

- Les reunions amb els tutors de grup són:

Reunions Famílies - Tutors/es de Grup		
Dilluns 18 de setembre		
18.00 h	1r ESO al gimnàs de l'institut	2n, 3r i 4t d'ESO a les aules de grup

- Les reunions constaran d'un ordre del dia:
 - ❖ Benvinguda de l'equip directiu i tutor/a grup
 - ❖ Xerrada informativa famílies i tutors/es
 - ❖ Informació sobre el servei de Menjador i de les Activitats extraescolars
 - ❖ Presentació AFA

Presentació curs ALUMNES ESO

6 de Setembre - Inici de curs

Horari normal de 8.00 a 14.35h

11. ACTIVITATS EXTRAESCOLARS

L'AFA ofereix als alumnes la possibilitat de realitzar, fora de l'horari lectiu, activitats de diferents tipus. Al setembre us informarem de les activitats previstes així com dels horaris i preus.

12. DADES DE CONTACTE.

Aquestes són les adreces del nostre correu i del nostre web:

Adreça electrònica: inspicdelvent@xtec.cat

Instagram: [@inspicdelvent](https://www.instagram.com/inspicdelvent)

Web: <http://inspicdelvent.cat>

La nostra adreça és c/ Maria Aurèlia Capmany, 2.

08140 Caldes de Montbui.

Telèfon 93 862 77 26

No dubteu a utilitzar els nostres correus per a totes les consultes i observacions que ens vulgueu fer arribar i, així mateix, us convidem a consultar regularment la pàgina web del centre, on anem penjant informació relativa al centre i al curs.