

Dossier general d'inici de curs

Institut Pic del Vent
curs 2023-2024

SIEI



Índex

1. Presentació	2
2. Organigrama del centre	3
3. Marc Horari	4
4. Calendari del curs 2023-2024	5
5. Currículum ESO	6
6. Els nostres projectes	7
7. Llibres de text i Material de l'alumne	8
8. Normes d'Organització i Funcionament	10
9. Comunicacions amb les famílies. Ieduca.	14
10. Altres Informacions	15
11. Activitats extraescolars	16
12. Dades de contacte	17

1. Presentació.

L'inici del curs escolar és un moment emocionant i important per a tota la comunitat educativa. És un moment en què s'obre un nou capítol de l'aprenentatge i el creixement personal dels alumnes i de tots els membres de l'institut. Amb l'arribada del nou curs, s'obren les portes per rebre als alumnes amb entusiasme i calidesa.

El nostre objectiu principal és crear un entorn acollidor i propici per a l'aprenentatge. Treballem en equip per preparar un inici de curs agradable i organitzat, per tal que els alumnes se sentin ben rebuts i motivats per començar un nou any escolar.

L'equip directiu treballa conjuntament amb els professors per establir un ambient de respecte, tolerància i responsabilitat. És essencial que tots els membres de la comunitat educativa entenguin i assumeixin aquestes normes per tal de crear un clima positiu i propici per a l'aprenentatge. Vetllem perquè els professors tinguin les eines i els recursos necessaris per desenvolupar el seu treball de manera efectiva i per promoure la innovació educativa.

També promovem la participació dels alumnes en activitats com situacions d'aprenentatges i projectes educatius. Creiem que l'educació va més enllà de les aules i per això fomentem el desenvolupament d'habilitats socials, artístiques i esportives. Aquests espais complementaris enriqueixen l'experiència educativa dels alumnes i els permeten descobrir i desenvolupar els seus talents.

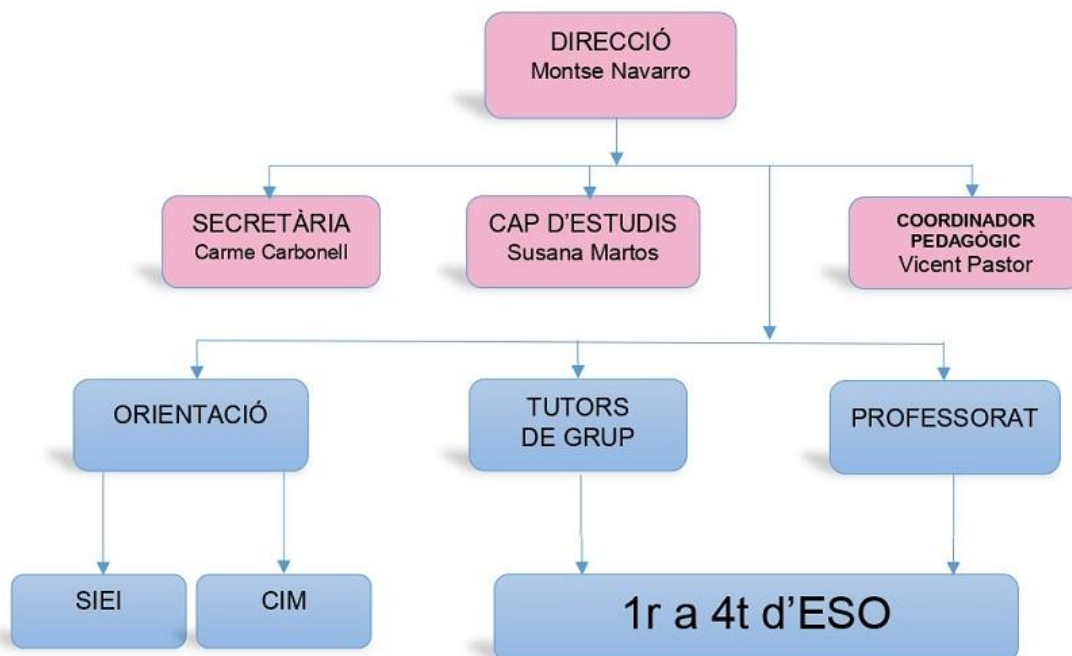
Així, com a directora de l'Institut, estic compromesa amb el benestar i l'èxit dels meus alumnes i estic emocionada per començar aquest nou curs amb il·lusió i determinació.

Us desitjo un bon inici de curs!



Montse Navarro Ripoll

2. Organigrama del centre



*El **SIEI** és una unitat de suport que proporciona recursos organitzatius d'atenció als alumnes que presenten necessitats educatives especials, que són susceptibles de ser escolaritzats amb la finalitat d'afavorir la seva integració en el món ordinari. També ofereix tots els recursos humans i materials per dur a terme aquesta tasca .

El projecte “EL CIM**” va dirigit als alumnes amb dificultats d'integració a l'aula ordinària de 3r i 4t de l'ESO, a proposta de l'equip docent i escoltant el parer de les famílies o tutors legals. És un projecte que comporta una organització curricular diferent i activitats d'aplicació pràctica fora del centre. Són experiències gestionades entre l'Institut Pic del Vent i l'Ajuntament de Caldes de Montbui i tenen com a finalitat ajudar a l'obtenció de l'ESO.

3. MARC HORARI curs 2023-2024

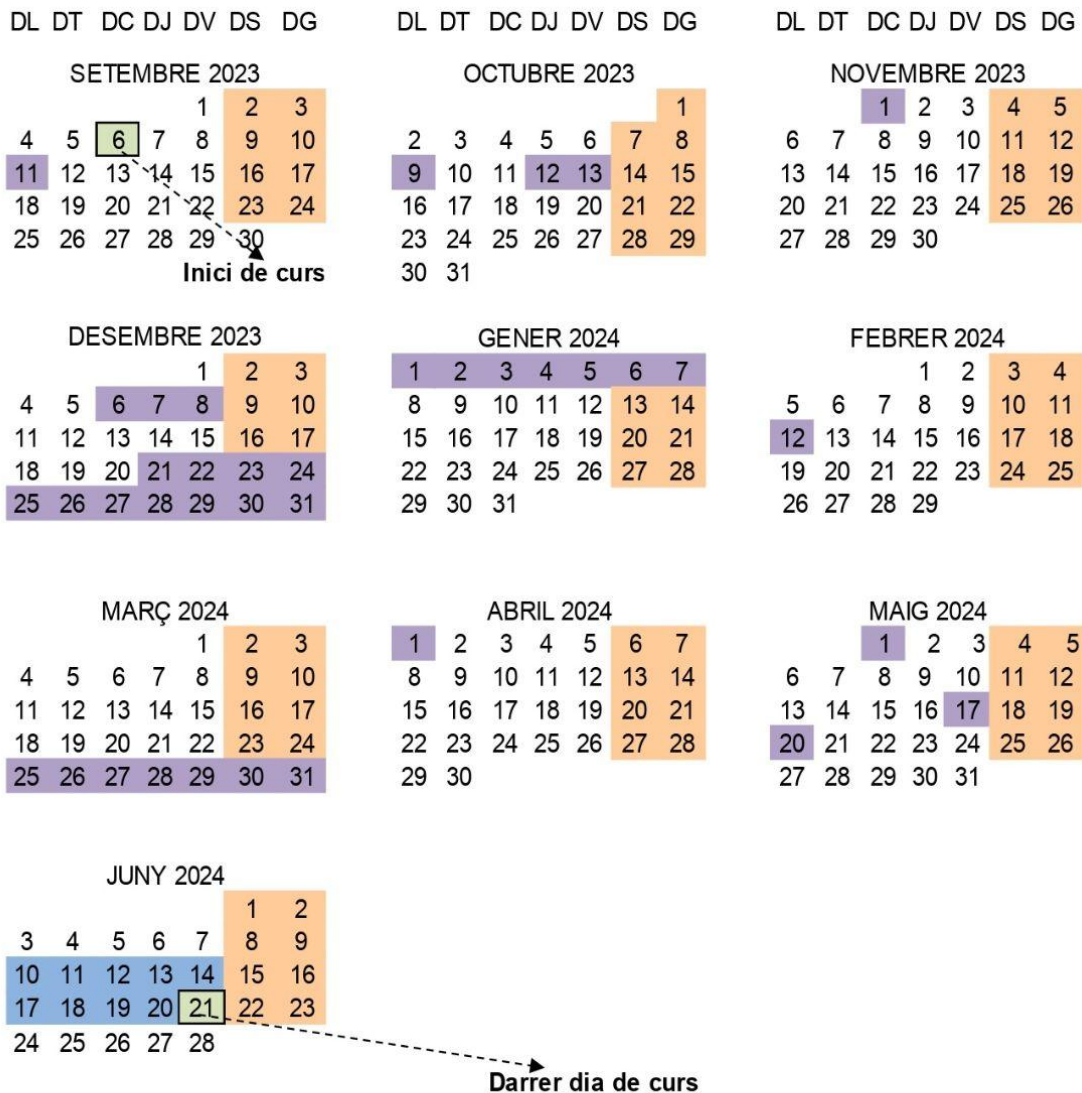
HORES	DILLUNS	DIMARTS	DIMECRES	DIJOUS	DIVENDRES
8.00 a 8.55					
8.55 a 9.50					
9.50 a 10.20	LECTURA				
	ESBARJO				
10.40 a 11.35					
11.35 a 12.30					
	ESBARJO				
12.45 a 13.40					
13.40 a 14.35					

- Les classes tenen una durada de 55 minuts.
- Hi ha 2 patis: un primer de 20 minuts i un altre de 15 minuts.
- Abans del primer pati s'estableix un període de 30 minuts diaris de lectura a l'aula, és un espai anomenat ***Pic de Lectura***.

Durant el primer pati, hi ha servei de **Cantina** al menjador del centre. Els alumnes que vulguin entrepà, cal fer prèviament la comanda a Consergeria.

Aquest curs continuem formant part del **Pla d'Impuls de la Lectura** del Departament d'Ensenyament. Aquest pla té com a objectiu la millora de l'èxit escolar de tots els alumnes, en la proposta d'augmentar els hàbits lectors i la competència lectora. Es divideix en tres eixos principals: saber llegir, llegir per aprendre i el gust per llegir. Així, aquesta dedicació diària de lectura, el foment d'una biblioteca d'aula i les estratègies lectores que realitzarem, estan pensades per aconseguir aquest objectiu.

4. Calendari del curs 2023-2024



Vacances Nadal: del 21 de desembre de 2023 al 7 de gener de 2024, ambdós inclosos.

Setmana Santa: del 25 de març a l'1 d'abril de 2024, ambdós inclosos.

Horari especial de 9.00 a 13.30 h: del 10 de juny al 20 de juny de 2024, ambdós inclosos.

Festa de Nadal: 20 de desembre en horari de 8.30 a 13.00

Cloenda del curs: 21 de juny de 2024 en horari de 8.30 a 13.00

Festius 2023

9 d'octubre (Festa local)
 12 d'octubre (Festiu)
 13 d'octubre (Lliure disposició)
 1 de novembre (Festiu)
 6 de desembre (Festiu)
 7 de desembre (Lliure disposició)
 8 de desembre (Festiu)

Festius 2024

12 de febrer (Lliure disposició)
 1 de maig (Festiu)
 17 de maig (Lliure disposició)
 20 de maig (Festa local)

5. Currículum de l'ESO

Aquest curs implantem el nou currículum establert en el Decret 175/22 d'ordenació d'ensenyaments de l'educació bàsica. D'aquesta manera l'oferta horària queda de la manera següent:

Cursos	1r	2n	3r	4t
Llengua catalana i literatura	3	2	2	3
Llengua castellana i literatura	2	3	2	3
Llengua estrangera	2	3	3	3
Expressió oral i escrita	-	1	-	1
Matemàtiques	3	3	4	4
Ciències de la naturalesa: biologia i geologia	3	-	2	-
Ciències de la naturalesa: física i química	-	3	2	-
Ciències socials: geografia i història	3	3	3	3
Educació Física	2	2	2	2
Tecnologia	2	2	2	-
Educació visual i plàstica	2	-	2	-
Música	2	2	-	-
Religió / Activitats cíviques i culturals	1	1	1	-
Cultura i valors ètics	-	-	-	1
Matèries optatives	2	2	2	-
Matèries optatives específiques	-	-	-	9
Tutoria	1	1	1	1
Situacions d'aprenentatge	2	2	2	-
Servei Comunitari	-	-	(1)	
TOTAL	30	30	30	30

Aquestes matèries es distribuïran de la següent forma:

- Activitats a la classe ordinària.
- Activitats aula específica SIEI
- Optatives: Hort/Nutrició, Informàtica, Cultura clàssica, Robòtica i Emprenedoria (segons el curs de l'alumne)

De 1r a 3r d'ESO desenvoluparem **Situacions d'aprenentatge (SA)** de manera transversal, és a dir, es treballaran les diferents matèries des d'un punt de vista més global. Cada SA té una durada de dues hores setmanals, i en principi es realitzaran trimestralment. Les situacions d'aprenentatge són **escenaris que presenten situacions que l'alumnat es pot trobar a la vida real**. Aquestes situacions s'utilitzen com a excusa per a desenvolupar els aprenentatges.

A més a més, els alumnes de 4t realitzaran el **Servei Comunitari** al llarg de tot el curs. És una activitat impulsada pel Departament d'Educació amb la finalitat de garantir que els estudiants –al llarg de la trajectòria escolar– experimentin i protagonitzin accions de compromís cívic, aprenguin en l'exercici actiu de la ciutadania i posin en joc els seus coneixements i capacitats al servei de la comunitat. Els alumnes col·laboraran en diferents projectes en associacions de Caldes (Càritas, Creu Roja, Fundació Santa Susanna, Escola El Calderí,...) en horari no lectiu. Rebreu més informació a les reunions de principi de curs.

6. Els nostres Projectes.

Els projectes que es duen a terme a l'Institut Pic del Vent són els següents:

- Millora de la llengua estrangera. Realitzarem diferents activitats per potenciar l'aprenentatge de l'Anglès: la matèria de Visual i Plàstica s'impartirà en anglès.
- Pla Impuls de la lectura.
- Millora de la comunicació oral i l'expressió escrita.
- Matemàtiques manipulatives: apropar les matemàtiques d'una manera més propera per al seu ús en la vida quotidiana.

- Atenció a la diversitat: Es porten a terme diferents actuacions per atendre als alumnes segons les seves necessitats educatives.
 - Tutoria de grup i tutories individualitzades.
 - Atenció psicopedagògica: el centre disposa d'un equip psicopedagògic intern que és a la vostra disposició i amb el qual podeu contactar mitjançant els tutors i tutores, l'equip directiu o bé directament.
 - Projecte de Socialització de llibres de text i de lectura, conjuntament amb l'AFA
- Per dur a terme tots els aprenentatges és necessari disposar d'un ordinador portàtil.

Els alumnes de 3r i 4t utilitzaran els ordinadors que distribueix el Departament d'Educació.

L'institut recomana als alumnes de 1r i 2n d'ESO, que encara no tenen aquesta dotació, que portin el seu propi ordinador.

7. Llibres de text i material de l'alumne.

L'institut i l'AFA Pic del Vent realitzen la socialització d'una part dels llibres de text i dels de lectura, procés que es va iniciar el curs 2015 - 2016 i que té una durada de 4 anys. A partir del curs 2016 - 2017 és l'AFA qui gestiona el cobrament de les quotes a les famílies, que han de formar part de l'AFA, i de qualsevol circumstància que es derivi. La quota de l' AFA es paga juntament amb els llibres i és **única per família**.

Aquesta socialització al SIEI comprèn els següents llibres, depenent el curs de l'alumne/a i les seves circumstàncies particulars:

- A 1r i 3r d'ESO no tenen cap tipus de llibre.
- A 2n i a 4t d'ESO, alguns alumnes només tenen llibres de Socials i altres de matèries, com castellà, matemàtiques o tecnologia. Rebreu personalitzat el full de pagament dels llibres.
- Els llibres de lectura per la Biblioteca d'aula.

- També l'ús de llicències digitals d'algunes matèries i la llicència de Dictapp en català a 4t d'ESO. **DictApp** és una aplicació web per treballar l'ortografia capaç d'identificar els problemes ortogràfics de cada alumne i proposar-li una feina personalitzada.



A més, caldrà fer un pagament a l'institut de material fungible per les matèries de visual i plàstica i tecnologia, de material específic pel SIEI i de material fotocopiables de totes les àrees (dossiers i fitxes).

L'entrega de llibres la farà l'AFA al despatx de l'AFA (situat al pati de Primària) els dies següents:

Dilluns 4 de setembre	Dimarts 5 de setembre
18.00 a 20.00 h	18.00 a 20.00 h
1r i 3r d'ESO	Tots els cursos

IMPORTANT:

- L'AFA no entregarà cap llibre fora d'aquestes dates i horaris** com tampoc a qui no estigui al corrent del pagament dels mateixos.
- La data límit de pagament serà el **dia 28 d'agost de 2023** mitjançant el TPV escola. Qui no hagi formalitzat el pagament en aquesta data, s'entén que desisteix de socialitzar els llibres amb l'institut.
- Un cop tancat el TPV per fer el pagament, **NO ES TORNARÀ A OBRIR**.
- Totes les famílies que vulguin socialitzar veuran carregat amb el cost dels llibres una fiança de 25 o 50€ (segons el nombre de llibres) que serà retornada al juny un cop feta la devolució de tots els llibres en bon estat (només els socialitzats).

- Si una família fa el pagament dels llibres però no ve a recollir-los els dies convinguts, els llibres seran retornats i els diners pagats s'ingressaran al TPV en un termini màxim de 5 dies.
- Recordem que un cop feta l'entrega del lot de llibres per part de l'AFA, cada alumne/a n'és el responsable i que a final de curs haurà de tornar el mateix llibre que se li entrega, amb la mateixa numeració.

Per a més informació, us podeu dirigir a l'AFA: afa@inspicdelvent.cat

MATERIAL D'ÚS PARTICULAR CURS 23-24

Us facilitem el llistat de material que ha de tenir l'alumne, a càrrec de les famílies, per matèries específiques i per ús general.

→ VISUAL PLÀSTICA I AUDIOVISUAL de 1r, 3r i Optativa de 4t d'ESO

- 3 Llapis (2H, HB i 3B)
- Llapis colors variats (caixa 12). No cal que siguin nous, però si els compreu, es recomana línia vermella de Faber Castell
- Retolador normalitzat 0.4 **NO Uni Pin**, es recomana STAEDTLER o PIGMA MICRON
- Goma d'esborrar
- Maquineta

Per assolir l'assignatura, és essencial que es porti el material a classe, si no l'alumnat no podrà seguir la matèria amb normalitat.

→ Llistats del material per altres matèries:

- Llibretes amb separació de colors
- Fundes plàstic
- Carpeta amb separadors
- Fulls blancs
- Material d'escriptura (bolígrafs, correctors,...)

L' Institut Pic del Vent facilitarà a tots els alumnes (el primer dia de classe) unes **agendes escolars** per ús exclusiu del centre. Les agendes són obligatòries i necessàries per la comunicació família-institut i per anotar les tasques diàries, exàmens ..., per tant, si qualsevol alumne vol emprar-la per altres finalitats, és recomanable l'ús d'una altra similar.

8. Normes d'Organització i Funcionament.

L'institut disposa d'unes Normes d'Organització i Funcionament que regulen el dia a dia en un centre, des de com s'organitza, dels drets i deures dels alumnes i professors, fins el funcionament habitual.

Us fem arribar un petit resum de les normes més essencials. A la reunió de principi de curs, el tutor/a de grup especificarà més cadascuna d'elles.

A. Assistència.

L'assistència a classe és un dret i un deure, per tant, és obligatòria. S'entén com a horari d'assistència obligatòria les classes ordinàries, les sortides acadèmiques i de tutoria incloses a la programació i els treballs de síntesi. Com a molt tard l'endemà de la seva incorporació, l'estudiant que tingui una falta d'assistència o un retard haurà de presentar al seu Tutor o Tutora de grup una sol·licitud de justificació (signada pel pare, mare o tutor/a legals). Les faltes d'assistència de 1a hora, 8.00 h, es comunicaran mitjançant un correu electrònic, a través d'un aplicatiu de comunicació amb les famílies, IEduca.

L'acumulació de faltes injustificables és motiu de sanció. Prèviament, els tutors informaran a les famílies i a Direcció, si es segueixen acumulant esdevé una falta disciplinària i, finalment, es fa necessari informar als Serveis Socials de l'Ajuntament.

B. Entrades i sortides del centre.

Els alumnes de 1r i 2n d'ESO entraran al centre per la porta principal dreta, passaran pel pati i pujaran per l'escala d'emergència per accedir a les aules de 1r i 2n. Els

alumnes de 3r i 4t d'ESO entraran a l'institut per la porta principal esquerra, i des del vestíbul pujaran per les escales principals i accediran a les aules de 3r i 4t, situades al passadís de la sala de professors. Les sortides del centre es faran emprant el mateix recorregut, segons el curs de l'alumne. Les sortides del centre es faran emprant el mateix recorregut, segons el curs de l'alumne. Per sortir abans d'hora, els pares o tutors legals han de venir a buscar a l'alumne/a al centre i prèviament **cal una justificació escrita a l'agenda** per poder sortir de l'aula i esperar al vestíbul a la persona que vingui a buscar-lo.

EL'alumnat ha de romandre a l'aula entre els canvis de classe i, només, podrà sortir quan hagi d'anar a aules específiques i/o desdoblaments.

A les sortides escolars els alumnes han d'entrar de forma habitual i anar a la seva aula corresponent. Un cop el professor hagi passat llista, tots junts marxaran al lloc designat.

C. Ordre al centre.

- **Bon ús del material i les instal·lacions:** Cal respectar el material i les instal·lacions. Si es detecta un ús indegut o negligent del material, caldrà restablir-lo el més aviat possible per part de les famílies implicades.
- **Netedat al centre:** Cal que es mantinguin nets i ordenats el centre i les aules. Cal que s'endreci l'aula en acabar cada sessió i cal que es pugin la cadires a les taules a les darreres hores. Cal utilitzar els contenidors per reciclar envasos, paper,.. que hi hauran al pati i als passadissos.
- **Lavabos:** els alumnes hauran d'anar **sempre** als lavabos de la planta baixa.
- **No es pot entrar al centre amb cap mena de vehicle (motocicleta, cotxe....):** Per tal de garantir la seguretat de la comunitat educativa, les bicicletes i els monopatins, patinets o similars s'han d'aparcar a l'aparcament corresponent de l'entrada.
- **Hàbits saludables:** No es pot fumar ni consumir ni incitar al consum de substàncies tòxiques. No es poden menjar ni consumir llaminadures a les aules

ni als passadissos. Es recomana utilitzar un embolcall reutilitzable per l'esmorzar.

- **El centre no es pot responsabilitzar dels objectes desats** en les seves dependències ni dels objectes personals (per exemple, dels mòbils).

D. Conflictes. Mediació i disciplina.

- Quan es produeix alguna conducta contrària o alguna falta en relació a les normes de convivència del centre, el professorat, a través de l'aplicatiu de comunicació amb les famílies, IEduca, informa de la incidència, especificant els fets. És el professor corresponent qui efectua, si s'escau, la sanció corresponent. Les famílies podran, a través de l'aplicació, amb les seves claus d'accés, consultar les incidències i/o observacions que el professorat hagi pogut afegir.
- **L'acumulació de fulls de disciplina o la gravetat de les conductes contràries o de les faltes** pot implicar l'aplicació de diversos tipus de sancions. És l'equip directiu qui informa a les famílies dels fets i és la que efectua la sanció corresponent.
- **Cal respectar tothom i cal solucionar els conflictes de forma positiva.** Sempre que sigui possible s'establirà una mediació entre les parts implicades amb l'ajut de l'equip directiu, el professorat i la responsable d'orientació i pedagogia del centre.
- En el cas d'ús indegut de telèfons mòbils, ginys de reproducció musical o audiovisual o dels ordinadors portàtils, s'iniciarà un expedient que serà sancionat amb la retenció en dipòsit dels aparells fins que els vingui a recollir alguna persona major d'edat de la seva família o responsable de l'alumnat afectat. Els aparells quedaran sota la custòdia del cap d'estudis o d'alguna altra persona de l'equip directiu. La reiteració dels fets comportarà una custòdia cada vegada major en temps per part de direcció.

IMPORTANT

La comunicació de la família amb l'alumne/a en horari escolar es realitzarà a través del telèfon del centre.

En cap cas es farà a través del mòbil de l'alumne/a.

E. Atenció a les famílies.

- Els alumnes tenen un tutor/a de grup que és el que realitza les sessions de tutoria i controla l'assistència dels alumnes al centre. A més a més, cada alumne tindrà un referent, un tutor/a individual, que serà el psicopedagog.
- També a la pàgina web del centre podreu veure l'horari d'atenció a les famílies de l'equip directiu.
- Els tutors i les tutores i l'equip directiu tenen hores de visita establertes. Cal sol·licitar cita prèvia (de forma directa, telefònicament o mitjançant l'agenda de l'alumnat), tant per coordinar el calendari i l'horari com per tenir prou informació prèvia sobre el tema de l'entrevista.
- Els pares i mares i/o tutor/res legals poden així mateix sol·licitar entrevistar-se directament amb el professorat (és recomanable que el tutor/a individual) estigui al cas. També cal sol·licitar cita prèvia

9. Comunicació amb les famílies. iEduca

El nostre centre utilitza una aplicació de comunicació amb les famílies on es reben les anotacions de seguiment que els professors puguin fer: faltes d'assistència, incidències, comentaris... Aquesta informació es pot veure a través de l'aplicació mòbil de iEduca, així com també en el correu electrònic que ens proporcionen.

Les dades d'accés a l'aplicació es facilitaran un cop iniciat el curs i estiguin totes les dades de contacte actualitzades.

10. Altres informacions.

- Us fem arribar adjunt un document amb la informació del servei de Menjador que ofereix l'empresa de **càtering Tresmes**. La inscripció es realitza mitjançant la web de l'empresa.
- Les reunions amb els tutors del SIEI i amb els tutors de grup ordinari són:

Reunions Famílies - Tutors/es de Grup		
Dilluns 4 de setembre		
Hora a determinar (Us informarem al setembre)	Alumnes de SIEI de 1r ESO aula SIEI	
Dilluns 18 de setembre		
17.30 h		Alumnes SIEI de 2n, 3r i 4t d'ESO aula SIEI
18.00h	1r ESO al gimnàs de l'institut	2n, 3r i 4t d'ESO a les aules de grup

Les reunions constaran d'un ordre del dia:

- ❖ Benvinguda de l'equip directiu i tutor/a grup
- ❖ Xerrada informativa famílies i tutors/es
- ❖ Informació sobre el servei de Menjador i de les Activitats extraescolars
- ❖ Presentació AFA

Presentació curs ALUMNES ESO

6 de Setembre - Inici de curs

Horari normal de 8.00 a 14.35 h

11. ACTIVITATS EXTRAESCOLARS

L'AFA ofereix als alumnes la possibilitat de realitzar, fora de l'horari lectiu, activitats de diferents tipus. Al setembre us informarem de les activitats previstes així com dels horaris i preus.

12. DADES DE CONTACTE

Aquestes són les adreces del nostre correu i del nostre web:

Adreça electrònica: inspicdelvent@xtec.cat

Instagram: [@inspicdelvent](https://www.instagram.com/inspicdelvent)

Web: <http://inspicdelvent>

La nostra adreça és c/ Maria Aurèlia Capmany, 2.

08140 Caldes de Montbui.

Telèfon 93 862 77 26

No dubteu a utilitzar els nostres correus per a totes les consultes i observacions que ens vulgueu fer arribar i, així mateix, us convidem a consultar regularment el web del centre, on anem penjant informació relativa al centre i al curs.