

**PROJECTE EDUCATIU
DE CENTRE**

INS PIC DEL VENT

INDEX

1. INTRODUCCIÓ	3
1.1. Anàlisi del context	
1.2. Principis rectors	
1.3. Missió, Visió i valors	
2. OBJECTIUS GENERALS I METODOLOGIES	9
2.1. Aconseguir els coneixements bàsics en l'àmbit humanístic, artístic, científic i tecnològic.	
2.2. Desenvolupar i consolidar hàbits d'estudis i treball.	
2.3. Preparar per la incorporació als estudis superiors o al món laboral.	
2.4. Formar per l'exercici dels drets i obligacions en la vida com a ciutadans.	
3. DISSENY CURRICULAR	12
4. PROJECTES DE CENTRE	13
4.1. Atenció a la diversitat i psicopedagògica.	
4.2. Ús de les TAC.	
4.3. Projecte plurilingüístic	
4.4. Projectes globalitzats de diverses matèries	
4.5. Projecte CIM	
4.6. Pla d'impuls a la lectura	
4.7. Socialització de llibres de text i lectura en col·laboració amb l'AFA.	
4.8. Inici en la voluntat de ser Escola Verda.	
5. ORGANIGRAMA DEL CENTRE	19
6. ESTRUCTURA ORGANITZATIVA	20
7. ORIENTACIÓ EDUCATIVA	21

8. LA PARTICIPACIÓ	21
9.	
AVALUACIÓ	22
9.1. Avaluació de centre	
9.2. Ordre d'avaluació	
10. DOCUMENTACIÓ ESTRATÈGICA	
RELACIONADA	21

1. INTRODUCCIÓ

El Projecte Educatiu de Centre és el marc legal del funcionament del centre. El PEC defineix les finalitats de la Comunitat Educativa en relació a les persones que volem formar (els valors, els principis d'identitat, les pautes de conducta, etc.) i recull els plantejaments educatius de caràcter general.

El nostre centre pertany al Departament d'Ensenyament, però el PEC ens ha de permetre definir un projecte que respongui a la singularitat del nostre institut.

El PEC estableix estratègies per orientar al centre en una determinada direcció i millora i serà una eina per arribar a l'excel·lència socioeducativa de la comunitat.

Com a eina educativa pot ser modificable si es considera convenient.

L'institut **Pic del Vent** es defineix de la següent manera:

- a) És un centre que utilitza el català com a llengua vehicular i d'aprenentatge.
- b) És laica, que respecta les diferents religions. El nostre centre es mostra respectuós amb les conviccions religioses de professorat, alumnat, pares i mares, així com d'altres membres que puguin tenir relacions amb la comunitat escolar.
- c) Centre respectuós amb la pluralitat. Es fomenta el respecte vers les diferents ideologies personals i pluralisme polític, potenciant valors com: solidaritat, respecte a l'altre, actitud de diàleg, i rebutjant qualsevol tipus de dogmatisme o adoctrinament.
- d) És un centre arrelat al medi, al barri, al municipi i a la comarca.

e) Centre compromès amb l'entorn i amb el medi ambient. L' institut establirà lligams amb el seu entorn més immediat, com una font d'enriquiment pel mateix treball escolar, tot i fomentant l'esperit de col·laboració.

f) Centre compromès amb la salut integral. Promovem la salut amb l'adquisició d'hàbits saludables que redueixin els riscos de la malaltia cardiovascular i millorin la qualitat de vida a l'edat adulta. S'incideix en quatre aspectes bàsics: l'adquisició d'hàbits d'alimentació saludable, la pràctica d'activitat física, el coneixement del funcionament del cos i del cor i el desenvolupament dels factors de protecció davant les addiccions.

1.1. Anàlisi del context

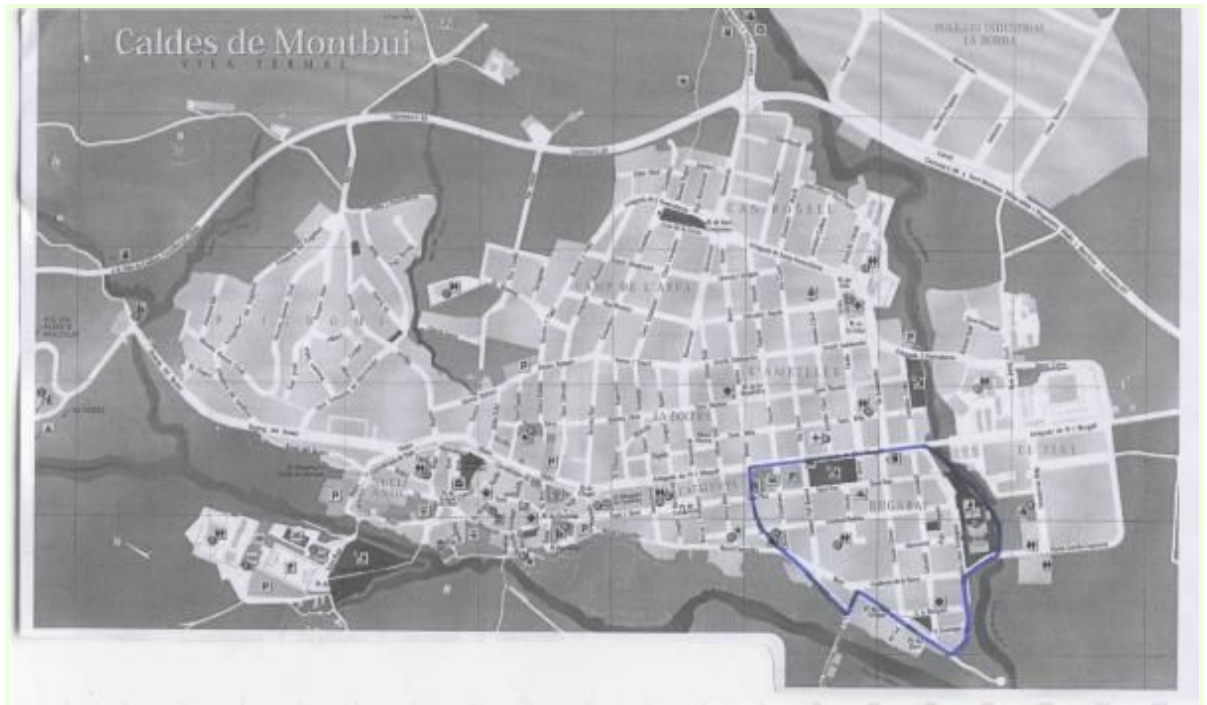
L' Institut de **Pic del Vent** és un centre de nova creació, és un institut de secundària públic que pertany a la Generalitat de Catalunya, i que veurà la llum el curs escolar 2015 – 2016. Està situat al barri del Bugarai, a la zona sud del municipi termal, al carrer Maria Aurèlia Capmany, número 2.

Està delimitat per: l'Avinguda Pi i Margall, des del pont fins al carrer Homs, el carrer Santa Teresa, el carrer Mossèn Cinto Verdader i el carrer Molí.

Per tant, els barris veïns són l'Atmetller, Plaça Catalunya i el polígon industrial el Tint.

Pel que fa a les activitats econòmiques del barri, des del punt de vista del sector primari hi ha hagut una disminució de l'activitat agrícola; des del punt de vista del sector secundari es conserven algunes fàbriques, tot i que la majoria estan tancades; i finalment pel que fa al sector terciari aquest barri disposa de molts serveis:

La policia Local, el Pavelló esportiu del Bugarai (on el centre realitza activitats esportives), el Parc i la zona esportiva del Bugarai, la gasolinera, el Parc de l'Estació, una zona d'aparcament de cotxes, la parada de Taxis, l'Estació d'autobusos, la Biblioteca Municipal, i l'escola bressol El Gegant del Pi.

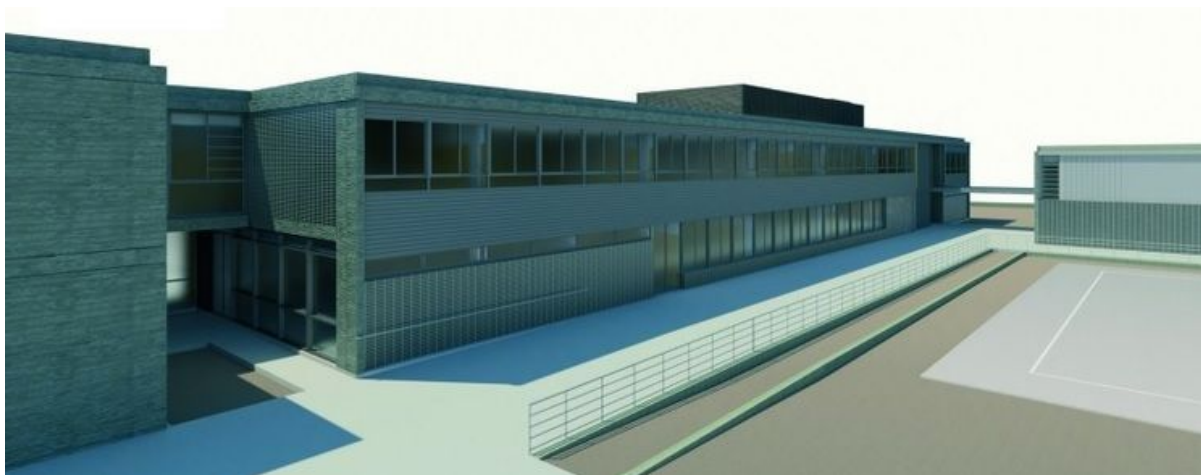


L'institut té les tres escoles de primària de Caldes de Montbui adscrites (El Calderí, El Montbui i el Farell) i encara que sigui un centre instaurat en un barri molt diferenciat al municipi, cal vetllar perquè qualsevol alumne de les tres escoles s'adapti bé al centre.

El curs 2015 – 2016 impartirà 1r ESO i cada any s'anirà incorporant un curs nou i, així, el curs 2018 - 2019 estaran ja consolidats els quatre cursos de l'ESO. La possible continuïtat dels estudis, sigui Batxillerat o Cicles, anirà condicionada a la realitat de l'alumnat .

L'institut comparteix edifici amb l'escola de primària El Calderí. L'edifici consta de dues plantes. A la planta baixa queden ben diferenciades dues parts: una on es poden trobar la secretaria del centre, els despatxos de la direcció i el professorat del centre; una altra, on hi ha aules específiques de l'alumnat, laboratori, taller de tecnologia, la biblioteca, i la cuina i menjador. A la segona planta de l'edifici hi ha les classes de grup, altres aules específiques i la sala de professors. Hi ha un mòdul de 180 m² situat a l'esquerra de l'edifici (4 aules i 2

lavabos), on s'imparteixen les classes de 2n ESO i un desdoblament de 4t ESO. El gimnàs és un edifici extern ubicat a la part est del pati.



L'horari escolar és de 8.00 h del matí a 14.35 de la tarda. Les classes són de 55 minuts, per tant, cada dia es realitzaran 6 classes distribuïdes en grups de dos, realitzant un esbarjo entre cada grup, el primer de 20 minuts i el segon de 15. Abans del primer pati es fan 30 minuts de lectura tot el centre, franja anomenada Pic de lectura.

HORARI	Dilluns	Dimarts	Dimecres	Dijous	Divendres
8.00 a 8.55					
8.55 a 9.50					
9.50 a 10:20	Pic de Lectura	Pic de Lectura	Pic de Lectura	Pic de Lectura	Pic de Lectura
10:20 a 10:40	ESBARJO	ESBARJO	ESBARJO	ESBARJO	ESBARJO
10:40 a 11:35					
11:35 a 12:30					
12:30 a 12:45	ESBARJO	ESBARJO	ESBARJO	ESBARJO	ESBARJO
12:45 a 13:40					
13:40 a 14:35					

1.2. Principis rectors

Són els articles 91, 92, 93, 94 i 95 de la Llei 12/2009 de 10 de juliol d'Educació que fan referència a la definició, aplicació, caràcter i règim jurídic del Projecte educatiu de centre.

1.3. Missió, Visió i valors.

Missió

L'institut **Pic del Vent** té com a missió:

- acollir a l'alumnat i acompanyar-lo en la seva formació integral com a persona.
- formar a l'alumnat d'acord amb les exigències normatives.
- orientar a l'alumnat per tal d'afavorir la seva òptima integració a la societat.
- acreditar a l'alumnat per tal que pugui demostrar les capacitats i les competències assolides.

Visió

L'Institut **Pic del Vent** vol ser un centre on :

- Es fomenti el gust pel coneixement i l'estudi de tots els agents del procés educatiu en un ambient agradable, net, endreçat, dinàmic, participatiu i creatiu.
- L'ús de les diferents tecnologies educatives i, especialment les Tecnologies de l'Aprenentatge i el Coneixement (TAC) amb eines TIC sigui una pràctica habitual en tots els àmbits de la docència.
- La formació en valors sigui alguna cosa més que paraules escrites en una programació, un projecte, un reglament, i es converteixi en una pràctica educativa diària amb propostes concretes d'actuació.
- La continuïtat dels estudis postobligatoris al finalitzar l'ESO.
- A nivell del municipi sigui un centre atractiu per a les famílies pel que fa referència a l'atenció individualitzada.

- S'utilitzin estratègies educatives pròpies i forànies que permetin afrontar els conflictes de convivència que sorgeixen i resoldre'ls mitjançant el diàleg, la mediació i resolució de conflictes.
- L'entorn laboral sigui de respecte i cordialitat per tal de facilitar la implicació de la majoria del professorat en les diferents aspectes dels processos d'ensenyament – aprenentatge.
- La formació permanent, la innovació, la participació en projectes de diferents àmbits tant locals com nacionals e internacionals sigui un signe d'identitat del centre.

Valors

L'institut **Pic del Vent** fomenta els valors com :

- Integració de tothom en un projecte de centre assumible fomentant un clima que propicia la participació activa i creativa en un ambient acollidor, endreçat i dinàmic.
- Estímul de la iniciativa de totes les persones del procés educatiu per tal de millorar els resultats tant personals com acadèmics de l'alumnat i l'ambient de convivència en el centre.
- Respecte a la diversitat cultural, ideològica, lingüística, religiosa, ... fomentant la seva expressió a tots els nivells i basada en la igualtat, la solidaritat i el diàleg.
- Integració a la cultura i la llengua del país mitjançant eines educatives que permetin l'acollida de l'alumnat.
- Tractament individual de la diversitat que permeti la inclusió de tothom promovent la igualtat d'oportunitats.
- Foment de la cultura de l'esforç individual i col·lectiu.
- Estímul del plaer pel coneixement com a eina educativa.
- Respecte a l'entorn i el medi ambient educant en la sostenibilitat com filosofia de vida.
- Foment de la cultura de la mediació i la millora de la convivència per afavorir les relacions positives, el sentiment de pertinença i la cohesió social.

2. OBJECTIUS GENERALS I METODOLOGIES

Els objectius que ens hem marcat com a prioritaris són els següents:

2.1 Aconseguir els coneixements bàsics en l'àmbit humanístic, artístic, científic i tecnològic.

A) Fomentar en l'alumnat la curiositat i la investigació, l'actitud crítica i la creativitat.

- Despertar en l'alumne/a la inquietud i la reflexió per l'entorn físic i humà proper i universal.
- Potenciar el treball de recerca en els continguts de les diverses etapes de l'ensenyament.
- Mostrar una actitud respectuosa comprensiva, oberta, crítica, lògica i empàtica envers les obres pròpies i dels altres.
- Estimular la creació i investigació plàstica, literària, audiovisual i científica.

B) Afavorir la coordinació dels elements bàsics de l'aprenentatge; entenent com a coordinació: definir i concretar les activitats a realitzar; establir responsabilitats; implicar tothom en la realització de tasques; establir els recursos materials, econòmics i organitzatius.

- Facilitar la coordinació i el treball en equip dels professors d'un mateix grup, nivell, àrea i cicle.
- Fomentar la interacció entre diferents àrees per a permetre la interrelació de coneixements.
- Unificar els criteris d'avaluació i recuperació i les funcions de tutoria i orientació mitjançant la realització de programacions didàctiques coordinades.
- Afavorir la coordinació de les estratègies metodològiques tot fent-les congruents i complementàries.

C) Possibilitar entre els professors un coneixement i una concepció de l'institut com un tot.

- Entendre el centre com una organització en què les actuacions de cadascun dels seus elements s'han de conèixer i complementar.
- Propiciar que el professor/a pugui plantejar-se objectius atractius i no rutinaris.
- Treballar en equip, per fer plantejaments a mitjà i llarg termini de forma coordinada amb altres companys.

2.2. Desenvolupar i consolidar hàbits d'estudis i treball.

Donar importància a l'adquisició tant de tècniques i continguts bàsics com d'hàbits d'estudi i treball.

- Desenvolupar les tècniques de comprensió i expressió de missatges orals i escrits.
- Treballar la lectura crítica i raonada de textos científics i literaris.
- Promoure l'anàlisi crítica dels missatges audiovisuals del món actual.
- Assolir raonadament els continguts bàsics operatius mitjançant tècniques i habilitats integradores.

2.3. Preparar per la incorporació als estudis superiors o al món laboral.

Orientar la tasca escolar des d'una perspectiva de futur; és a dir, preparar l'alumnat per accedir i adaptar-se al món cultural, social i professional.

- Facilitar la informació adient per una adequada orientació futura als camps cultural, professional i social.
- Elaborar el material necessari per accedir a aquest món canviant.
- Posar a l'abast de l'alumnat aquesta informació i els mitjans corresponents per adaptar-se a un entorn determinat.
- Aconseguir que l'alumnat arribi a assumir noves situacions socials.

2.4. Formar per l'exercici dels drets i obligacions en la vida com a ciutadans.

Pretenem fomentar en l'alumnat:

A) Els valors propis de l'individu i els principis d'una societat democràtica. És a dir, el respecte a un mateix i als altres, a la diversitat ètnica, cultural, ideològica i religiosa.

- Dissenyar activitats que promoguin la tolerància i l'eliminació d'actituds discriminatòries.
- Donar a conèixer les diferents realitats del món.
- Promoure l'educació ambiental, l'educació per a la salut i per a la pau.
- Afavorir el coneixement de les cultures d'altres països mitjançant el treball de forma positiva i enriquidora de la diversitat que hi ha al centre, els intercanvis, viatges, sortides culturals, etc.

B) La capacitat crítica i actitud dialogant com a preparació per a l'exercici responsable de la llibertat.

- Afavorir els debats, taules rodones, etc. per aprendre a escoltar i respectar l'opinió dels altres.
- Promoure les activitats en grup per a desenvolupar la capacitat d'escoltar i entendre els companys.
- Desenvolupar la capacitat de reflexió crítica pel que fa a les opinions alienes.
- Desenvolupar en l'alumnat l'assoliment d'una maduresa que els permeti tenir un criteri propi.

C) La col·laboració dels alumnes entre ells, envers el professorat, el PAS i els òrgans de gestió de centre.

- Potenciar totes les tasques que impliquin un treball en equip emmarcat en el sentit de la responsabilitat, participació, col·laboració, altruisme i generositat (grups de treball, de laboratori, investigació, teatre, periodisme, oci, esports, etc.)

- Estimular la confiança i el respecte mutu entre l'alumnat, professorat i PAS mitjançant el diàleg, tracte personal individualitzat i col·lectiu.
- Promoure la funció dels delegats i altres representants dels alumnes/as com a veritables portaveus de les propostes i inquietuds dels seus companys i companyes.

Metodologies:

En l'aplicació dels currículums cal seleccionar les estratègies perquè l'alumnat aprengui a utilitzar els recursos necessaris, els coneixements, les habilitats i les actituds en contextos i situacions canviants i diverses. És necessària la coordinació perquè el professorat ens posem d'acord en la metodologia que entre tots s'ha d'aplicar.

Utilitzem els llibres de text en paper i llicència digital. L'equip docent utilitza els recursos propis del professorat, la participació en fòrums, portafolis, pissarra digital, blocs, correu electrònic, presentacions.

Quant a les metodologies, els models reproduïts són la instrucció directa, el treball individual i en grup i el suport a la diversitat.

3. DISSENY CURRICULAR

El desenvolupament del currículum a cada centre i a cada aula implica disposar d'autonomia curricular, és a dir, que l'equip docent responsable de la seva aplicació pugui adaptar el currículum a les característiques del grup i a la situació socioeconòmica i lingüística del centre i del seu entorn social.

A 1er d'ESO, fan dues hores de música i dues hores d'Educació Visual i Plàstica. Les optatives són Hort/Nutrició i Informàtica.

A 2on d'ESO, fan dues hores de música. Els alumnes poden fer com a optativa la segona llengua estrangera (alemany), robòtica,...

A 3er d'ESO, fan dues hores d' Educació Visual i Plàstica. Les optatives són: continuació de l'alemany com a segona llengua estrangera, emprenedoria, cultura clàssica ..

Competències bàsiques.

En l'educació secundària obligatòria cal prioritzar l'assoliment per part de l'alumne dels coneixements i les competències bàsiques que afavoreixen l'autonomia necessària per a l'aprenentatge i per al desenvolupament personal i social.

Des de cadascuna de les matèries es contribueix al desenvolupament de diferents competències bàsiques i, al mateix temps, cadascuna d'aquestes competències s'assoleix com a conseqüència del treball en les diferents matèries.

L'equip docent incorpora progressivament en la formulació dels objectius i criteris d'avaluació, en la selecció dels continguts, en les metodologies i en el disseny de les activitats d'avaluació, els documents "Identificació i desplegament de les competències bàsiques de l'àmbit lingüístic i matemàtic, de l'àmbit digital i de l'àmbit científicotecnològic".

4. PROJECTES DE CENTRE

4.1. Atenció a la diversitat i psicopedagògica

L' Institut **Pic del Vent** és un centre inclusiu, per a tothom, on es tracta a tothom en funció de les seves diferències i per això organitza els suports per atendre la diversitat, segur, acollidor, col·laborador i motivador, que fomenta la participació i on cadascú és valorat, ja que entén la diferència com a valor a integrar per a l'enriquiment del grup i cadascun dels seus membres. Això és el fonament primordial per a que tot l'alumnat assoleixi els majors nivells de competència. Es pretenen desenvolupar valors inclusius, compartits per tot el professorat, l'alumnat, els membres del consell escolar i les famílies, i que es transmetin a tots els nous membres del centre. Per això el centre disposa del Pla d'atenció a la diversitat (PAD) gestionat per la comissió d'atenció a la diversitat (CAD) i del Pla d'acollida de centre.

4.2. SIEI (Suport Intensiu de l'Escola Inclusiva)

4.2.1. Objectiu

El nostre objectiu principal és garantir que tots els alumnes siguin acceptats i formen part, en igualtat de condicions de la comunitat escolar.

Realitzar adaptacions, planificar i repartir els recursos personals i materials necessaris per a que la inclusió i l'aprenentatge d'aquets/es alumnes sigui satisfactori, ajudar-los a adquirir les competències bàsiques.

4.2.2. Organització

CURS	ACTIVITATS	PERSONAL
1r ESO 2n ESO 3r ESO 4t ESO	<ul style="list-style-type: none">• Activitats a la classe ordinària.• Activitats aula específica SIEI• Optatives : Hort/Nutrició, Informàtica, Cinema,...	<ul style="list-style-type: none">• Tutora SIEI• Psicopedagoga SIEI• Psicopedagoga del centre• Educadora• Professorat del centre

4.2.3. Distribució horària

Partint de l'horari en funció de les capacitats de l'alumnat, el grau d'autonomia i desenvolupament cognitiu, conductual i emocional, s'elabora l'horari específic de cada alumne, que queda reflectit en el seu PI, incloent tots els suports tant individual, com externs i en petit grup.

4.2. Ús de les TAC

L'assoliment de la competència digital per part dels alumnes és la raó per la qual els centres educatius hem de definir i actualitzar, de manera periòdica, l'estratègia sobre l'ús de les tecnologies digitals en el procés d'ensenyament i aprenentatge.

Els nous decrets de currículum (Decret 119/2015, de 23 de juny, d'ordenació dels ensenyaments de l'educació primària, i Decret 187/2015, de 25 d'agost, d'ordenació dels ensenyaments de l'educació secundària obligatòria) han incorporat el desplegament de la competència digital d'acord amb el plantejament recollit al document Competències bàsiques de l'àmbit digital (2013). Per tant, nosaltres com a centre educatiu caldrà una revisió i actualització de les pràctiques educatives que es duen a terme en el centre per assegurar que s'atenen, en les programacions didàctiques, les quatre dimensions que conformen la competència digital:

- Instruments i aplicacions
- Tractament de la informació i organització dels entorns de treball i aprenentatge
- Comunicació interpersonal i col·laboració
- Ciutadania, hàbits, civisme i identitat digital

Per fer-ho possible cal duu a terme un pla TAC que incorpori aspectes pedagògics, de formació i organitzatius del mateix centre.

4.3 Projecte plurilingüístic

El PLC, forma part del Projecte Educatiu del Centre (PEC), és el recull organitzat dels acords que sobre les propostes educatives per a l'ensenyament i l'aprenentatge de les llengües i la comunicació elabora la comunitat educativa.

Pel que fa a les llengües estrangeres, nosaltres apostem com a segona llengua estrangera l'alemany, que s'impartirà com a matèria optativa.

Llengua Alemanya

Donat l'agermanament de Caldes de Montbui amb una ciutat alemanya, creiem convenient comptar amb un/a docent que tingui la doble titulació de Geografia i Història i Alemany.

És una manera de reforçar aquest vincle entre les dues cultures, la catalana i l'alemanya, no només a nivell d'idioma, sinó sobretot a nivell cultural i social.

Tenim l'oportunitat de promoure aquest vincle a partir de 2n ESO, ja que l'alemany és la segona llengua estrangera que s'imparteix a l'institut i a 3r ESO té la possibilitat de participar en un intercanvi amb la ciutat de Wiesbaden. El/La mateix/a docent que organitzi l'intercanvi serà el/la professor/a de Ciències Socials.

Considerem que tenir un/a docent amb la doble titulació abans esmentada és important per poder continuar amb el projecte ja engegat.

Llengua Anglesa

Nosaltres com a centre volem que la llengua anglesa estigui present en les diferents matèries curriculars. El caràcter multidisciplinari, que agrupa l'estudi transversal de les diverses disciplines tenen alguna relació directa o indirecta amb el llenguatge. Creiem que la matèria idònia per impartir-la en llengua anglesa és Educació Visual i Plàstica, ja que fomenta la creativitat artística i pot tenir un caire engrescador per l'alumnat.

La creativitat s'associa amb la imaginació en un procés on intervenen la intuïció i la memòria. Per duu a terme la nostra proposta es necessari la incorporació d'un/a docent amb principis bàsics de la pràctica de l'AICLE/CLIL a l'aula.

L'ús de la llengua és significatiu perquè no és l'objectiu únic de l'aprenentatge sinó que hi ha un doble objectiu que el professor/a CLIL necessita tenir en compte: tant els objectius de la matèria VIP com la llengua anglesa.

La matèria d'Educació Visual i Plàstica determina el tipus de llenguatge que es necessita aprendre. Per tant el vocabulari específic com les estructures vindran determinades per la matèria.

4.4. Projectes globalitzats de diverses matèries

D'acord amb el decret d'autonomia, el nostre centre duu a terme projectes interdisciplinaris o globalitzats a 1r i 2n de l'ESO.

Treballar per projectes és una metodologia que exemplifica els plantejaments exposats en relació amb l'adquisició de les competències bàsiques.

El projecte parteix d'un tema, problema o centre d'interès. És una forma de treballar que implica la construcció del propi coneixement que focalitza el desig de saber coses noves, de formular preguntes i reflexionar sobre el propi saber.

Dóna gran rellevància al treball cooperatiu. S'elaboren preguntes o hipòtesis, on es prenen decisions sobre el repartiment de tasques i es posa en comú el resultat de les tasques individuals i s'elabora col·lectivament el resultat. Incentiva processos d'investigació que suposen cercar, seleccionar i interpretar informació a través de fonts diverses, formular nous dubtes i noves preguntes i establir relacions amb altres problemes.

Es transfereixen estratègies per aprendre: es representa el procés de construcció de coneixement, on s'avalua el que s'ha après i com s'ha après. I per últim s'activa la comunicació, el diàleg i la discussió en petit i gran grup per construir coneixement de forma compartida.

4.5. Pla d'impuls de la lectura

Lluitar contra el fracàs escolar, és un dels problemes més importants en l'educació i és per això que el nostre centre esdevé com objectiu prioritari treballar i potenciar la lectura sistemàtica al llarg de l'ESO mitjançant un pla nacional de lectura.

Aquest pla té com a finalitat augmentar els hàbits lectors dels alumnes i la seva competència lectora, ja que és la garantia d'una plena participació en la societat actual.

Al llarg de l'etapa es potencia la lectura sistemàtica en totes les àrees i matèries del currículum de tota l'educació bàsica per augmentar la competència comunicativa lingüística i el desenvolupament de l'hàbit lector dels alumnes, tenint present que la competència lectora és a la base de molts dels aprenentatges i un requisit per participar amb èxit en bona part dels àmbits de la vida adulta.

Nosaltres com centre, a més a més, dediquem 30 minuts diaris a aquesta activitat tant alumnes com professors.

4.6. Socialització de llibres de text i lectura en col·laboració amb l'AMPA

El fenomen de la socialització/reutilització de llibres no és nou. Els germans grans sempre han passat els llibres que es poden aprofitar els germans petits, veïns o amics. Aquestes pràctiques de caràcter individual eren i encara són habituals, però els centres educatius en queden al marge.

El fet d'incorporar la voluntat de socialitzar/reutilitzar els llibres als centres educatius suposa obligatòriament un seguit de canvis:

- És imprescindible canviar els prejudicis que sovint van associats a la reutilització. El fet que els llibres siguin propietat de l'escola i que les famílies els puguin aprofitar no hauria d'anar lligat als recursos econòmics de les famílies.
- El professorat ha de ser conscient que els llibres esdevenen un recurs compartit i que no es poden guixar. Aquest fet implica que els exercicis no poden fer-se directament al llibre i, per tant, en alguns casos caldrà canviar les dinàmiques de treball amb l'alumnat.
- La socialització esdevé una opció de centre i, per tant, sense ser una obligació, s'ha de normalitzar per a tot l'alumnat.
- La socialització s'ha d'entendre com una acció de la comunitat educativa en el marc del desenvolupament sostenible.

Objectius:

- Disminuir el cost econòmic que suposa la compra de llibres a les famílies
- Facilitar l'accés als llibres a tot l'alumnat del centre
- Reduir els residus generats
- Fomentar el respecte envers el material comunitari.

4.7 Inici en la voluntat de ser Escola verda

Iniciar el projecte d'Escola Verda comporta preguntar-se què entenem per educar per a la sostenibilitat i quin és el punt de partida del nostre centre. Per tant, el punt de partida d'aquest procés de canvi és la diagnosi o avaluació inicial, a través d'un procés participatiu. Nosaltres compartim edifici amb l'escola de primària El Calderí que ja disposa d'aquesta certificació.

Conegut el punt de partida i definits els objectius que el centre s'ha marcat, definirem i prioritzarem les línies estratègiques que cal seguir pel que fa a l'ambientalització progressiva del projecte educatiu del centre. Aquestes línies estratègiques, constitueixen el Pla d'educació per a la sostenibilitat (PES), que és el marc de referència que permetrà al centre, al llarg dels diferents cursos escolars, anar concretant les actuacions de millora que el centre es planteja realitzar.

5. ORGANIGRAMA DEL CENTRE



6. ÒRGANS COL·LEGIATS

UNITAT ORGANITZAT IVA	COMPOSICIÓ
Consell escolar (Comissió Permanent)	Directora, Secretaria, Cap d'estudis, Membre de l'Ajuntament, PAS, representat AFA, representant Famílies Professorat, Alumnat Directora, Secretària, Família i Alumne
Equip Directiu	Directora, Secretària Cap d'estudis, Coordinador Pedagògic
Claustre	Equip directiu, Professorat
Consell de delegats	Directora, Delegats de cada grup
Coordinació tutors	Coordinador Pedagògic i Tutors
Equips docents	Tutor/a, Professors de cada nivell i Membre de l'Equip directiu
Departaments	Caps de departaments, Professors de l'àrea
Comissió CAD	Directora, Psicopedagoga, Professional de l'EAP, Tutora SIEI, Representant Serveis Socials de l'Ajuntament.
Coordinació LIC	Directora, Coordinadora LIC
Coordinació d'informàtica	Directora, Coordinador informàtic
Coordinació prevenció riscos laborals	Directora, Coordinador riscos laborals
Coordinació d'activitats i serveis	Directora, Coordinadora d'activitats i serveis
Comissió de mediació Comissió TAC Comissió de projectes Equip de millora	La formació de les comissions serà flexible segons les necessitats del centre
Coordinació PAS	Secretària, Personal d'administració i serveis

7. ORIENTACIÓ EDUCATIVA

L'institut **Pic del Vent** realitza un seguit d'actuacions i activitats que ajuden a l'alumnat en la seva orientació acadèmica i personal. Totes les intervencions estan recollides en el PAT. A part del tutor de grup que treballa amb dinàmiques de grup, en aquesta orientació hi juga un paper molt important el tutor/a individual de l'alumne/a, que li fa un acompanyament molt proper tot vetllant pel seu progrés. També hi són imprescindibles les famílies que s'entrevistaran amb els tutors/es individuals dels alumnes sempre que sigui convenient. Les xerrades generals amb les famílies a l'inici del curs i les que es fan en el moment de presa de decisions són també claus en aquest procés d'orientació.

L'objectiu general d'aquest projecte d'orientació és conèixer els estils d'aprenentatge del nostre alumnat per poder aportar noves eines metodològiques per tal de millorar el seu rendiment acadèmic i l'acompanyament personal.

8. LA PARTICIPACIÓ

En el Consell escolar del centre hi estan representats tots els estaments de la comunitat educativa. Treballar en qualitat implica conèixer el grau de satisfacció de tots els membres de la comunitat educativa, és per això que en acabar el curs, es fan enquestes per valorar diferents aspectes de funcionament del centre a tots nivells. Les famílies també poden fer les seves aportacions al centre per mitjà de la Junta de l'AFA que manté reunions periòdiques amb la direcció. Sovint es demana la implicació i col·laboració de les famílies en diverses activitats del centre com certamen literari de Sant Jordi, dia de la Ciència, viatge de final d'etapa, distribució dels llibres socialitzats,... L'alumnat a més de tenir els seus representants electes en el Consell Escolar, tenen els seus delegats/des i subdelegats/des que es reuneixen de forma periòdica amb la direcció del centre.

9. AVALUACIÓ

9.1 Avaluació de centre

Indicadors de progrés

Els indicadors permeten fer una estimació quantitativa i qualitativa del grau d'eficàcia en la realització de les activitats educatives, amb la finalitat de millorar la futura actuació. La medició es realitza sobre les activitats educatives habituals del centre i sobre els objectius establerts en el projecte de direcció, vinculats a la millora dels resultats educatius i millora de la cohesió social principalment.

Els indicadors que ens mostren l'assoliment dels objectius de centre , en destaquem els següents:

- El percentatge d'alumnes que superen les proves externes de competències bàsiques $\geq 80 \%$.
- El percentatge d'alumnes que es graduen a l'ESO $\geq 80 \%$.
- Grau d'abandonament $\leq 4\%$
- Nombre d'expedients disciplinaris $\leq 3\%$
- Enquestes de satisfacció $\geq 80\%$
- Revisió i actualització del PEC (Sí o No)
- Revisió i actualització de les NOFC (Sí o No)

En aquest moment l'escolarització de l'alumnat de l'etapa obligatòria és del 100% en el nostre municipi. L'alumnat que no acredita l'ESO té la possibilitat de cursar un PQPI (programa de qualificació professional inicial).

9.2. Ordre d'Avaluació

ORDRE ENS/108/2018, de 4 de juliol, per la qual es determinen el procediment, els documents i els requisits formals del procés d'avaluació a l'educació secundària obligatòria.

La finalitat de l'avaluació és acompanyar i millorar el procés d'aprenentatge dels alumnes pel que fa als continguts i al grau d'assoliment de les competències, tenint en compte els ritmes i les potencialitats de cadascú. L'avaluació també ha de permetre als alumnes i als professors analitzar les dificultats del procés d'aprenentatge i trobar estratègies per superar-les.

L'avaluació serveix als professors i als centres per analitzar, valorar i reorientar, si cal, la seva acció educativa i per prendre les mesures oportunes per garantir que tots els alumnes assoleixin les competències previstes. Així mateix, proporciona informació per conèixer la situació del sistema educatiu amb la finalitat de millorar-lo.

Aquesta Ordre s'inclou al pla anual normatiu de l'Administració de la Generalitat com a desplegament del Decret 187/2015, de 25 d'agost, s'ha tramitat d'acord amb l'article 59 i següents de la Llei 26/2010, del 3 d'agost, de règim jurídic i de procediment de les administracions públiques de Catalunya i amb la Llei 19/2014, del 19 de desembre, de transparència, accés a la informació pública i bon govern, i amb el dictamen previ del Consell Escolar de Catalunya.

10. DOCUMENTACIÓ ESTRATÈGICA RELACIONADA

La documentació que concreta el nostre projecte educatiu està en elaboració i cada any està sotmesa a una revisió:

(en cursiva la documentació que està en procés d'elaboració)

NOFC (normativa d'organització i funcionament de centre).

PCC (projecte curricular de centre).

PAT (pla d'acció tutorial).

Pla d'acollida.

PFZ (pla de formació de zona).

PFC (pla de formació de centre).

PLEC (pla de lectura de centre).

PLC (projecte lingüístic de centre).

MIB (manual d'indicadors bàsics).

Pla TAC (Tecnologies per a l'aprenentatge i el coneixement)

Projecte de direcció.

PGA (programació general anual).

Memòria anual de centre.