

APROPEM-NOS A L'FP

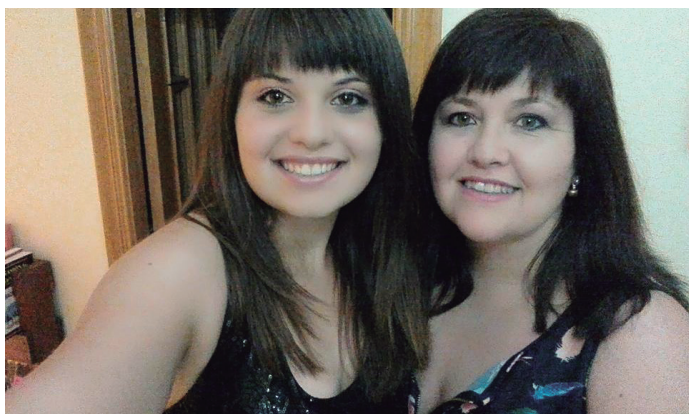


Anna Navarro Rodríguez.

Estudiant del cicle formatiu de grau superior de Guia, Informació i Assistència Turístiques (GIAT) a l'Institut Montsià d'Amposta.

Maria Núria Rodríguez Montserrat.

Mare de l'Anna Navarro Rodríguez.



1. Us va sorprendre la decisió de l'Anna quan us va dir que volia estudiar FP?

Maria Núria: No, ja que nosaltres també li havíem comentat de fer FP un parell de vegades. Llavors, quan va arribar el moment, la vam animar en tot el possible.

2. Què en coneixies de l'FP abans que l'Anna l'estudiés?

MN: Havíem sentit a parlar molt bé de l'FP per altres persones que també l'havien fet i que els havia aportat moltes coses i coneixement a la seva vida tan professional com personal. A més a més, la meua parella ja la va realitzar i en va sortir molt content.

3. En què consisteix el cicle de Guia, Informació i Assistència Turístiques?

Anna: És un cicle de turisme on s'ensenyen diferents tipologies del sector, diferents tècniques de màrqueting, geografia mundial, parlar en públic i perdre les temors que tenim tots de cometre errors davant d'un grup de gent. És un cicle que, a més d'aportar-te cultura i coneixements generals, et permet, també, realitzar-te com a persona.

MN: El cicle formatiu de grau superior de Guia, Informació i Assistència Turístiques consisteix en un cicle de turisme, concretament, per fer de guia. Forma per a ser guia de turisme, treballar en una oficina de turisme, conèixer tècniques de màrqueting i per a perdre la vergonya. Per accedir a aquests estudis, al ser un cicle formatiu de grau superior (CFGS) has d'accedir-hi a través del batxillerat, amb una prova d'accés o, directament, amb un cicle formatiu de grau mitjà. És un cicle molt pràctic ja que permet als alumnes a que es coneguin més a ells mateixos i els obre diferents portes al mercat laboral.

4. Hi ha altres cicles a la mateixa família professional?

A: Sí, en la mateixa branca de turisme també trobem el cicle de Gestió d'Allotjaments Turístics. En aquest, t'ensenyen a organitzar i controlar establiments d'ús turístics. I encara en trobem altres de grau mitjà i de grau superior.

5. Per què vas decidir estudiar FP?

A: Vaig decidir estudiar FP com a segon recurs, ja que els plans que tenia d'estudis no es van arribar a dur a terme. Tot i que, inicialment, no estava molt interessada en l'FP ara no m'en penedeixo d'haver-li donat una oportunitat, ja que m'ha aportat molt de coneixement i m'ha permès veure el món d'una altra manera.

6. Què creus que té l'FP que no tenen altres estudis?

A: Des del meu punt de vista, quan fas FP tens més contacte amb el professorat i més facilitat de contacte amb diferents empreses, fet que et permet guanyar experiència i poder-te obrir amb més facilitat al món laboral.

7. Quin contacte teniu amb les empreses?

A: Tots nosaltres tenim contacte amb diferents empreses a l'hora de fer pràctiques, a les diferents fires d'emprenedoria, a fires de turisme, etc.

8. Com a centre, participeu en programes internacionals o altres?

A: Sí, el centre participa al programa Erasmus, d'estades a Europa.

9. Com és el dia a dia al vostre centre?

A: El nostre dia a dia ve influït pel nostre estat d'ànim i per si hem tingut un mal dia, però gairebé sempre tenim bons dies i ens ho passem bé. Tenim una molt bona relació i això és un dels factors més importants quan ets estudiant. Sí, la relació amb el docent és més

propera a l'FP ja que molts d'ells també han passat pel mateix que nosaltres i aporten grans consells.

MN: L'FP s'estudia molt diferent d'un batxillerat, per exemple, ja que combina pràctiques a una empresa amb els estudis més teòrics. Fet que permet que l'alumne entengui més fàcilment allò que estudia i ho conegui inclús millor.

10. Creus que l'FP t'obre portes al mercat de treball? Per què?

A: Al igual que tots els títols dels quals disposa una persona, l'FP suma punts a l'hora de trobar feina ja que una persona que ha fet FP dual, com es el meu cas, ja té una experiència laboral més o menys llarga al seu darrere.

NM: L'FP té més sortida laboral al mercat de treball ja que en poc temps tens accés a aquest i facilitat de contacte amb empreses del sector. Et facilita el contacte amb diferents empreses i et mostra el món laboral amb més claredat. També, quan fas FP, amb les pràctiques, les empreses et poden fer una carta de recomanació, fet que et facilita encara més trobar feina.



11. A qui recomanaries fer FP?

A: Recomanaria l'FP a totes aquelles persones que no saben concretament a què es volen dedicar o que no estan segures si els estudis que volen fer els agraden prou. L'FP et permet conèixer de forma ràpida i senzilla de primera mà les empreses i tot el que comporta una especialització.

NM: La recomanariem gairebé a tothom per a guanyar experiència i conèixer-te més a tu mateix.

12. Com veus l'Anna, actualment?

NM: La veiem diferent, ja que ha crescut com a persona.

Coneixem la família professional...

D'HOTELERIA I TURISME

CICLES DE GRAU MITJÀ

- Cuina i gastronomia
- Serveis en restauració

CICLES DE GRAU SUPERIOR

- Agència de viatges i gestió d'esdeveniments
- Direcció de cuina
- Direcció de serveis en restauració
- Gestió d'allotjaments turístics
- Guia, informació i assistència turística
- Guia informació i assistència turística, perfil professional d'animació turística

Sortides professionals relacionades amb aquesta família professional

- Cuiner
- Cambrer de bar, cafeteria o restaurant
- Bàrman
- Sommelier
- Auxiliar de servei en mitjans de transport
- Cap d'oficina o de departament d'una agència de viatges
- Agent o consultor de viatges
- Organitzador d'esdeveniments
- Promotor comercial de viatges i serveis turístics
- Director de cuina
- Cap de producció a la cuina
- Cap de cuina
- Segon cap de cuina
- Cap de serveis d'àpats (càtering)
- Encarregat d'economat i bodega
- Responsable d'aliments i begudes
- Maître
- Cap de sala
- Encarregat de bar i cafeteria
- Cap de banquetes
- Cap d'operacions de càtering
- Director de l'àrea d'allotjaments
- Cap de recepció o de reserves
- Encarregat general del servei de pisos i neteja
- Gestor d'allotjament en residències, hospitals i similars
- Gestor d'allotjament en cases rurals
- Coordinador d'esdeveniments
- Relacions públiques
- Encarregat de bugaderia
- Governant
- Guia local
- Guia acompanyant

- Personal informador turístic
- Agent de desenvolupament turístic local
- Personal assistent en mitjans de transport terrestre o marítim
- Personal assistent en terminals (estacions, ports i aeroports)
- Personal encarregat de facturació en terminals de transport
- Personal assistent en fires, congressos i convencions

INSERCIÓ LABORAL I ALTRES DADES RELACIONADES AMB ELS ESTUDIS DE LA FAMÍLIA D'HOTELERIA I TURISME

CICLES FORMATIUS DE GRAU MITJÀ



52,05%
Inserció laboral



54,40%
Continuen els estudis



86,84%
Relació entre la feina que fan i els estudis cursats

CICLES FORMATIUS DE GRAU SUPERIOR



68,84%
Inserció laboral



39,20%
Continuen els estudis



72,75%
Relació entre la feina que fan i els estudis cursats

(dades extretes del document: "Inserció Laboral dels Ensenyaments Professionals 2019", del Departament d'Educació i el Consell General de les Cambres de Comerç, Indústria i Navegació de Catalunya).

Notícies sobre FP (racó de lectura)

- <https://bit.ly/2HdFPuz>
- <https://bit.ly/2SBB01L>
- <https://bit.ly/2OHkxch>
- <https://bit.ly/31UbAm5>
- <https://bit.ly/2UHCjAp>
- <https://bit.ly/3bvb2Yb>
- <https://bit.ly/3bxsqeW>
- <https://bit.ly/2vkt5zA>
- <https://bit.ly/2uCHMOj>