



Batxillerat
Martí Pous

Curs
2022-2023

Modalitats

- ❑ Ciències i tecnologia
- ❑ Humanitats i ciències socials

Modalitats que **no** oferim al Martí Pous:

- ❑ Art: Arts plàstiques / Musical i Arts escèniques
- ❑ General

3 línies, 105 places en 3 grups heterogenis

Trets distintius

- ❑ Continuitat amb el projecte d'ESO: treball globalitzat i en context, acció tutorial, inclusió, treball integrat de la llengua i el contingut.
- ❑ Incorporació de característiques específiques de l'etapa: orientació a estudis superiors, preparació per les PAU.
- ❑ Acompanyament en aquesta etapa de creixement personal i aprenentatge en molts àmbits a banda de l'acadèmic.
- ❑ Treball de l'autonomia i desenvolupament d'interessos personals.

Com treballem?

- ❑ Situacions d'aprenentatge en context.
- ❑ Investigació, experimentació.
- ❑ Diàleg i reflexió.
- ❑ Formalització, generalització i sistematització.
- ❑ Visites d'experts, sortides, connexions.



Com treballarem?

- ❑ Cada alumne té el seu propi ordinador personal. No fem servir llibres de text.
- ❑ Els materials elaborats pel professorat estan disponibles online i accessibles amb l'usuari del centre.

☰ Google Classroom

📁 Pendent de revisió 📅 Calendari

The screenshot shows a Google Classroom interface with four course cards. The first card is 'FORUM 1B' with a blue header and a yellow icon. The second card is 'Matemàtiques 1r BAT' with a dark green header and a mountain image. The third card is 'Itinerari de Recerca' with a green header and a path image, including a due date 'divendres 23:59' and the title 'Mètodes i tècniques d'investigació'. The fourth card is '1r BAT B Filosofia' with a blue header and a map image, including a due date 'divendres' and the title 'Lectura 2a avaluació (OPTATIVA)'. Each card has a share icon and a folder icon at the bottom right.



Fòrum



Itinerari de recerca



Filosofia



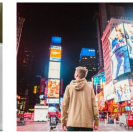
Educació física



Eines lingüístiques



English skills



English in context



Llatí



Matemàtiques



Matemàtiques socials



Física



Química

Com treballarem?

- ❑ Laboratori, taller, aula de dibuix tècnic i biblioteca.



Com avaluem?

- ❑ Al batxillerat la nota és numèrica de l'1 al 10.
- ❑ Aquesta nota la basem en l'assoliment d'**objectius d'aprenentatge**, que l'alumne ha de conèixer i associar a la qualificació que finalment obtindrà.
- ❑ Diversitat d'instruments d'avaluació i de qualificació.
 - ❑ No tenim setmana d'exàmens a primer. Els exàmens són un instrument més d'avaluació durant el curs.
 - ❑ Farem simulacres d'exàmens PAU (especialment a segon) com a entrenament i per donar seguretat i confiança a l'alumnat.

Els informes d'avaluació

Informe de la 1a avaluació

XXXX XXXXX, XXXXXX

1r de batxillerat C

Valoració general de l'equip docent

Et mostres molt autònoma, participativa i treballadora. Les teves intervencions no són molt freqüents, però quan les fas són reflexives, meditades i expressades amb molta correcció. Escoltes amb molta atenció i lliures totes les tasques, amb un gran nivell d'autoexigència. Mostres bones capacitats de raonament i interès per aprofundir en els temes, sense quedar-te a la superfície. Creiem que t'has adaptat bé a la manera de treballar de l'Institut, t'has connectat al grup i has establert bones relacions amb alguns companys en particular. T'animem a seguir treballant així de bé i a confiar en les teves capacitats.

FÒRUM

Què hem fet aquesta avaluació?

Hem fet activitats per conèixer-nos millor i cohesionar el grup. També hem reflexionat sobre el nostre procés d'aprenentatge. Durant aquest primer trimestre hem triat les persones delegades del nostre grup, ens hem informat sobre les eleccions al Consell Escolar i els mecanismes de participació de l'alumnat, i hem conegut el pla d'emergència del centre.

Comentari personal

Has participat en les activitats proposades. Et mostres molt respectuosa i activa en el gran grup i fas bones aportacions a les activitats en petit grup.

EINES LINGÜÍSTIQUES

Què hem fet aquesta avaluació?

Hem presentat la lingüística com a àmbit científic i el seu objecte d'estudi, el llenguatge natural humà com a facultat mental. Hem abordat el signe lingüístic i les seves característiques, així com els elements essencials de l'oració simple en català i en castellà des d'una perspectiva morfosintàctica, fent especial èmfasi en les funcions sintàctiques, la combinació pronominal en català i els valors de "se" en castellà.

Comentari personal

Ets capaç de reconèixer les funcions sintàctiques. Saps substituir els diferents sintagmes per pronoms febles i els combines correctament. Identifiques correctament els diferents valors del "se" en castellà. T'expresses oralment amb correcció i demostres que domines el tema que exposes. Has explicat correctament les característiques del llenguatge humà en un text expositiu en equip. Participes a classe i t'impliques en el teu aprenentatge. Demostres una motivació evident i una gran capacitat de treball.

BIOLOGIA

Què hem fet aquesta avaluació?

Al primer trimestre hem fet una petita unitat d'introducció per revisar continguts clau de l'ESO i introduir conceptes nous. A continuació hem iniciat el bloc de continguts Del Genotip al Fenotip amb una unitat dedicada a les bases moleculars i cel·lulars de l'expressió gènica. Per últim, hem iniciat el bloc de continguts de Biomolècules per estudiar les característiques i propietats dels àcids nucleics. La Genètica Mendeliana queda pendent pel segon trimestre.

Comentari personal

Has fet un bon primer trimestre. A classe et mostres treballadora, atenta i participativa. En general, aprofundeixes a les activitats, demostrant interès i capacitat crítica. Gràcies al teu esforç, has assolit de manera excel·lent els objectius d'aprenentatge d'aquest trimestre. Ets capaç d'explicar els mecanismes moleculars i cel·lulars de l'expressió gènica i de descriure les principals biomolècules implicades, emprant la terminologia específica de forma adequada. També has estat capaç de discutir i aplicar el pensament evolutiu sobre aquests conceptes, així com de cercar i utilitzar diferents fonts d'informació per formar-te una opinió crítica. A més, has estat capaç d'aplicar els conceptes que hem treballat en contextos nous o desconeguts.

Valoració de l'alumne/a

Aquest primer trimestre he notat el canvi de l'ESO al batxillerat, perquè el nivell d'exigència és bastant diferent respecte als treballs.

Aquest curs m'he estat organitzant molt bé i he tingut temps de fer totes les activitats i lliurar-les a temps, excepte l'estat de la qüestió que he tingut més complicacions.

M'he preparat totes les presentacions i tots els exàmens i he tret les notes que m'esperava. Els treballs també m'han anat bé encara que m'hagués agradat tenir més bons resultats de filosofia.

Com que jo ja treballava amb ordinador, no m'ha costat gens acostumar-me.

He portat al dia l'agenda i he sabut gestionar-me els temps en funció de quina tasca era més urgent.

XXXX XXXXX, XXXXXX

1r de batxillerat C

QUALIFICACIONS DE LA PRIMERA AVALUACIÓ

Llengua catalana: 8

Llengua castellana: 9

Filosofia: 9

Anglès: 6

Educació física: 10

Matemàtiques: 9

Biologia: 7

Química: 4

Física: 7

Treball de recerca: 9

Tutoria: YYY YYYYYY, YYYY

Barcelona, 22 de desembre de 2021

Els informes trimestrals d'avaluació detallen la qualificació numèrica per matèries però també **informació qualitativa**.

La tutoria de grup

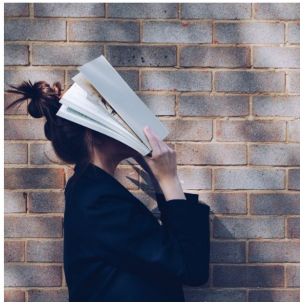


Objectius

1. Cohesió del grup
2. Participació en la vida del centre
3. Millora de les estratègies d'aprenentatge
4. Orientació acadèmica i professional



Nosaltres



Aprendre



El futur

La tutoria individual

- ❑ El tutor de seguiment fa el seguiment acadèmic i personal d'un **grup reduït d'alumnes**.
- ❑ **Contacte de referència** amb la família: justificació de faltes, dubtes, informacions...
- ❑ **Entrevistes amb la família** (mínim una cada curs, màxim totes les que sigui necessari).
- ❑ **Entrevista amb l'alumne/a** cada avaluació per lliurar l'informe d'avaluació. Altres entrevistes sempre que calgui.

Acollida

Els primers dies de curs fem activitats de coneixença, cohesió de grup, adaptació a l'espai i a la metodologia de treball.



Espais de treball

- ❑ Matèries comunes
- ❑ Matèries de modalitat i optatives
- ❑ Itinerari de recerca

Matèries comunes

A primer

- Eines lingüístiques
- English skills
- Filosofia
- Educació física
- Fòrum

A segon

- Eines lingüístiques
- English skills
- Història de la filosofia
- Història
- Fòrum

Matèries de modalitat i optatives

Científic		Tecnològic		Humanístic		Social	
Matemàtiques I				Llatí I		Matemàtiques socials I	
Biologia I		Tecnologia i Enginyeria I		Història del món contemporani			
Química I		Dibuix Tècnic I		Literatura universal		Economia	

Física I / Alemany I / Psicologia / Cultura Audiovisual / Biomedicina / Culture Club

Franja d'optatives (àmbits: científic, tecnològic, social, humanístic, disseny)

Continuïtat a segon:

- Totes les matèries amb I, segueixen amb la mateixa matèria II
- Història del món contemporani: Història de l'art o Geografia
- Literatura universal: Literatura catalana
- Economia: Empresa i disseny de model de negoci
- La resta de matèries: Optatives relacionades amb els Objectius de Desenvolupament Sostenible

Què és el treball de recerca?

- ❑ Activitat d'investigació.
- ❑ Representa el 10% de la qualificació del batxillerat.
- ❑ El tria l'alumnat, vinculat a una matèria o de caràcter interdisciplinari.
- ❑ Es presenta per escrit i oralment.
- ❑ S'avalua la part escrita, la part oral, el procés de treball i, en cas que n'hi hagi, els productes elaborats.
- ❑ El tutoritza un professor/a.
- ❑ Normativament, no està prevista assignació horària dins l'horari lectiu ni per treballar-lo ni pel seguiment.

Itinerari de recerca

Matèria de primer.

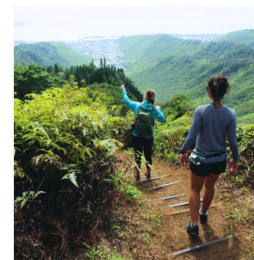
Franja dedicada a guiar correctament el treball de recerca i a desenvolupar l'autonomia de l'alumnat, amb la possibilitat de fer col·laboracions amb entitats externes.



Etapa conceptual



Etapa de planificació



Etapa empírica,
interpretativa i
comunicativa

Com fem el treball de recerca al Martí Pous?

- ❑ Té hores lectives per fer-ne un bon seguiment.
- ❑ Hi ha la guia de l'equip de docents que porten l'itinerari de recerca, més la tutorització individual d'un especialista.
- ❑ Pot estar connectat amb entitats externes.
- ❑ Es treballa durant el primer curs, es presenta al començament del segon curs.

Horari

- ❑ Entrem a les 8.00 h i sortim a les 14.35 h.
- ❑ Hi ha dos patis: un de 10 h a 10.20 h, l'altre de 12.20 h a 12.35 h.
L'alumnat de batxillerat pot sortir fora de l'institut durant els patis.
- ❑ Sempre que és possible, les matèries es treballen en franges de dues hores, per dos motius:
 - ❑ Per poder posar en pràctica diferents metodologies de treball, que de vegades requereixen més temps per poder dur a terme les activitats.
 - ❑ Per evitar que hi hagi canvis d'activitat (i de docent, aula, matèria) constants al llarg del matí.

Quotes i AFA

Quota mensual: 60€ trimestrals per alumne/a

AFA: 25€ anuals per família.

Dates clau

19 d'abril: publicació de l'oferta inicial

Del 20 al 26 d'abril: preinscripció

Del 23 al 30 de maig: reclamacions

3 de juny: llista definitiva i sorteig

22 de juny: llista d'alumnes admesos

23 a 29 de juny: matriculació d'alumnes amb plaça assignada

5 a 7 de setembre: matriculació dels pendents de setembre i llista d'espera

Torn de preguntes