



EDUCACIÓ VISUAL I PLÀSTICA

DOSSIER DE RECUPERACIÓ

Professor: JERONI BURGUERA

Etapa educativa: 1ESO

CURS 2022-2023

INFORMACIÓ DOSSIER DE RECUPERACIÓ DE PLÀSTICA DEL CURS 2022-2023

Deures de recuperació de Visual i Plàstica de 1ESO. Aquest és el dossier que s'ha de lliurar per a recuperar, consta d'un resum de les activitats fetes el curs 22-23; activitats que mostraran una assimilació dels continguts mínims així com, també, haver assolit les competències pròpies de la matèria, per part de l'alumne/a.

Presentació correcte del dossier:

- Presentar-lo en **porta – fulls** (tot el contingut ha de ser de DIN A4)
- Portada, amb nom i cognom, curs i data de finalització del dossier a ordinador.
- Índex.
- Treballs presentats per nº d'activitat (activitats ben ordenades). Totes les activitats que es tenien suspeses es faran de nou juntament amb les que no s'havien fet i presentat.

QUÈ HI HA D'HAVER EN EL CONTINGUT DEL DOSSIER?

-De les 23 activitats fetes hi haurà unes activitats determinades (amb color gris) que no es tindran de fer.

-Les 16 activitats restants, de les que teniu la fitxa al dossier, es tindran de fer correctament (no calcar, copiar o fotocopiar ni "tipejar"), fent constar tot el procés de realització (que es vegi que l'ha feta l'alumne/a) i presentar-la neta i polida.

-Les activitats es presentaran en el dossier acompanyades de la del **fitxa corresponent del dossier** (és obligatori baixar les fitxes de les activitats escollides) on s'explica tot el que s'ha de fer. Recordar de posar les dades de l'alumne/a escrites amb ordinador al peu de pàgina.

-És obligatori presentar un disseny personalitzat (capçalera i peu de pàgina dissenyat per l'alumne) de una fitxa. La fitxa estarà en blanc, sols la capçalera i el peu de pàgina (competència digital). Es posarà en el dossier just després de l'índex.

EL DOSSIER ES LLIURARÀ A PRINCIPIS DEL CURS 2023-2024. Ja es dirà la data .

Cap de Departament de VP i Música:

Jeroni Burguera

DOSSIER DE RECUPERACIÓ DEL CURS 2022-2023**ÍNDEX DE CONTINGUTS:****1. UD1: LLENGUATGES DE COMUNICACIÓ. EL LLENGUATGE VISUAL.**

- 1.1. ACTIVITAT 1: ANÀLISI VISUAL. MEMÒRIA VISUAL I RETENTIVA. DIBUIX DEL PATI. Fitxa
- 1.2. ACTIVITAT 2: DE LA IMATGE AL SÍMBOL. Fitxa.
ACTIVITAT 2.1: REDACCIÓ AMB SIGNES O SÍMBOLS. Fitxa.
- 1.3. ACTIVITAT 3: RETOLACIÓ MAJÚSCULES I MINÚSCULES. Fitxa.
- 1.4. ACTIVITAT 4: CAL·LIGRAMA. Fitxa.
- 1.5. ACTIVITAT 5: PICTOGRAME. DOS LLENGUATGES EN UN MISSATGE. Fitxa.

2. UD2: ELEMENTS VISUALS. LA FORMA I LA GRANDÀRIA.

- 2.1. ACTIVITAT 6: LA LÍNIA COM ELEMENT VISUAL. EL RELLEU. Fitxa
- 2.2. ACTIVITAT 7: LA FORMA. SIMETRIA I ASSIMETRIA. EL ROSTRE HUMÀ. Fitxa.
- 2.3. ACTIVITAT 8: SEMETRIA RADIAL. NEULES DE NADAL.. Fitxa.
- 2.4. ACTIVITAT 9: POSITIU NEGATIU (contorn/dintorn). FELICITACIÓ DE NADAL. Fitxa.

3. UD3: EL COLOR

- 3.1. ACTIVITAT 10: ELEMENTS VISUALS. LA FORMA I EL COLOR. Fitxa
- 3.2. ACTIVITAT 11: CERCLE CROMÀTIC DE 12 COLORS. Fitxa.
- 3.3. ACTIVITAT 12: GRAELLA D'ESCALES CROMÀTIQUES I ACROMÀTICA. Fitxa.
- 3.4. ACTIVITAT 13: COLORS TERRA. LA TARDOR. Fitxa.
- 3.5.. ACTIVITAT 14: EL CARTELL. CARTELL DE SANT JORDI 2023. Fitxa.
ACTIVITAT 14.1 Presentar, imprès a color i ben centrats (composició), en dos fulls:
 - a. Nou cartells de Sant Jordi. Seleccionar els que més et puguin ajudar en el teu disseny.
 - b. Nou cartells de festivitats. Seleccionar els que més et puguin ajudar en el teu disseny.ACTIVITAT 14.2 Presentar un full, imprès a color i amb una bona composició, amb nou cartells:
 - a. Cinc cartells de pintors actuals (s. XX i XXI), d'estils i tècniques diferents; amb el nom.
 - b. Cinc cartells d'artistes gràfics, amb estils i tècniques diferents; amb el nom.ACTIVITAT 14.3 Pluja de idees. Presentar tres o quatre esbossos del cartell. Seleccionar una d'aquestes propostes, acabarà en DIN A4 i passar-la a DIN A3.
- 3.6. ACTIVITAT 15: TÈCNICA HUMIDA. TEMPERES. QUADRE DE FRANZ MARC. Fitxa.

4. UD 3, 4 i 6: EL COLOR, LA TEXTURA I TÈCNiques GRÀFICOPLÀSTIQUES.

- 4.1. ACTIVITAT 16: TEXTURES NATURALS CALCADES. Fitxa
- 4.2. ACTIVITAT 17: TEXTURES ARTIFICIALS RETALLADES. Fitxa.
- 4.3. ACTIVITAT 18: TEXTURES TÀCTILS CREADES. QUADRE DE MIRÓ (PINTURA PER A INVIDENTS) Fitxa.
- 4.4. ACTIVITAT 14: TEXTURES PER IL·LUSTRAR POEMES. Fitxa.

5. UD 5: PERCEPCIÓ I COMPOSICIÓ

- 5.1 ACTIVITAT 20: INTRODUCCIÓ AL CÒMIC. CUTTLAS. Fitxa.
- 5.2 ACTIVITAT 21: CÒMIC PERSONAL. Fitxa

6. UD 8 I 9: DIBUIX TÈCNIC I FIGURES GEOMÈTRIQUES.

- 6.1 ACTIVITAT 22: PRESENTACIÓ DELS APUNTS DE DIBUIX TÈCNIC.
- 6.2 ACTIVITAT 23: VITRALL. POLÍGONS ESTRELLATS. Fitxa

UD 1: LLENGUATGES DE COMUNICACIÓ. MEMÒRIA VISUAL I RETENTIVA.

ACTIVITAT 1. TEMA: Aprendre a mirar. Anàlisi de les imatges. Memòria visual i retentiva.

Aquesta activitat està destinada a avaluar la capacitat observadora i analítica de l'alumne/a. Observar, analitzar, comparar i relacionar el que es veu i la capacitat que es té per plasmar-ho al paper és el que ens donarà una idea de la manera de treballar i d'esforçar-se de l'alumne/a. També podrem saber la memòria i capacitat imaginativa que és capaç de desenvolupar abans d'iniciar aquesta etapa d'aprenentatge al tenir la possibilitat de finalitzar el treball a casa.

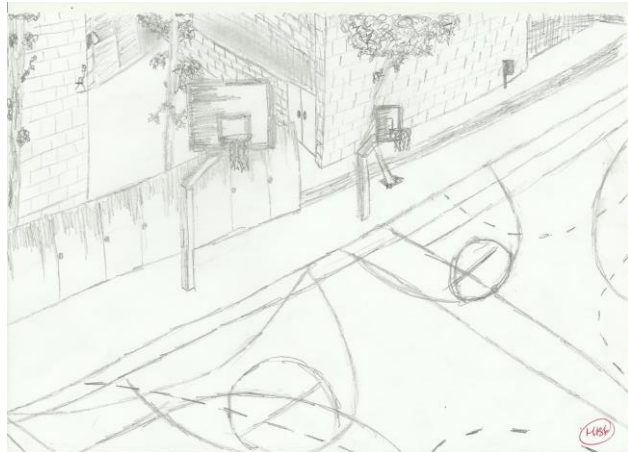
TÈCNICA: Lliure, pot ser una tècnica seca (llapis, retoladors, llapis de color, collage, mixta, etc) o una tècnica humida (aguada, aquarel·la, etc), o una barreja de les dues.

SUPORT: Làmina o full DIN A4

TEMPORITZACIÓ: 120'

PROCEDIMENT: *Què s'ha de fer?* L'alumne portarà fulls DIN A4, llapis i goma d'esborrar, juntament amb una carpeta o suport rígid per a recolzar el full i facilitar el dibuixar. Es sortirà al pati de l'institut i s'escollirà un lloc determinat de l'entorn del pati (edifici, pistes o els dos elements alhora). Es començarà a representar la part escollida al full DIN A4, en la posició més adequada al que es vol dibuixar (horitzontal o vertical). S'han d'escollir les observacions que anirà fent el professor. Cada alumne representarà el millor possible el que està veient al paper, procurant no pitjar amb el llapis amb la finalitat de facilitar l'esborrar. Procurar seguir les observacions que fa el professor per acabar-lo a casa, amb l'estil i tècnica que millor se li doni a cada alumne. Es farà una primera fotografia al dibuix o esborrany inicial. El procés de finalització a casa és totalment lliure, es poden afegir elements, dibuixats o enganxats, que ajudin a completar el dibuix que es vol presentar, mostrant la seva capacitat imaginativa i creativa, el que s'enganxi ha de poder relacionar-se amb el dibuix que s'està fent (persones jugant al pati o a les pistes, fulles als arbres, textures de parets, etc). Un cop es dona per finalitzat el treball se li farà una segona fotografia. Aquestes dues fotografies constaran a la fitxa mostrant un abans i un després en el dibuix. *Què es qualificarà?* Es puntuarà l'aplicació que s'ha fet de les explicacions fetes pel professor; l'acabat que s'ha fet amb la tècnica escollida; la imaginació i creativitat en el desenvolupament de l'activitat; que el dibuix que el faci sigui personal i únic: la pulcritud i presentació del treball; la participació activa en la realització.

RESULTATS: (Exemples d'alumnes del cursos anteriors)



COMPETÈNCIES QUE S'HAN TREBALLAT: **Competència 1.** Utilitzar estratègicament els elements dels llenguatges visual. **Competència 2.** Mostrar hàbits de percepció reflexiva i oberta de la realitat sonora i visual de l'entorn natural i cultural. **Competència 4.** Interpretar i representar amb formes bidimensionals. **Competència 5.** Compondre amb elements dels llenguatges artístics utilitzant eines i tècniques pròpies. **Competència 6.** Experimentar i/o improvisar amb instruments i tècniques dels llenguatges artístics. **Competència 8.** Valorar amb respecte i sentit crític. **Competència 9.** Gaudir de les experiències i creacions artístiques.

QUALIFICACIÓ:

NA (no assoleix)	AS (assoleix satisfact.)	AN (assoleix notable)	AE (assoleix excel·lent)

Alumne/a:

Grup:

Data:

Professor: Jeroni Burguera

ACTIVITAT 2. TEMA: De la imatge al signe. Capacitat de representar imatges i simplificar-les a la mínima expressió. Aquesta activitat servirà, tant al professor com a l'alumne, a conèixer millor les capacitats de representar formes tal com l'alumne les veu, o imagina, abans de iniciar l'assignatura; també ens servirà per analitzar la capacitat de imaginació i creativitat quan tingui de resumir una imatge realista a un simple signe o símbol per a representar-la, i així ser capaç de redactar un text explicant un fet, o relat, escollit lliurement de manera que el puguin entendre els demés.

TÈCNICA: llapis HB i retolador punta fina de color negre.

SUPPORT: Làmina DIN A4

TEMPORITZACIÓ: 160'

PROCEDIMENT: Aquesta activitat es dividirà en dues parts:

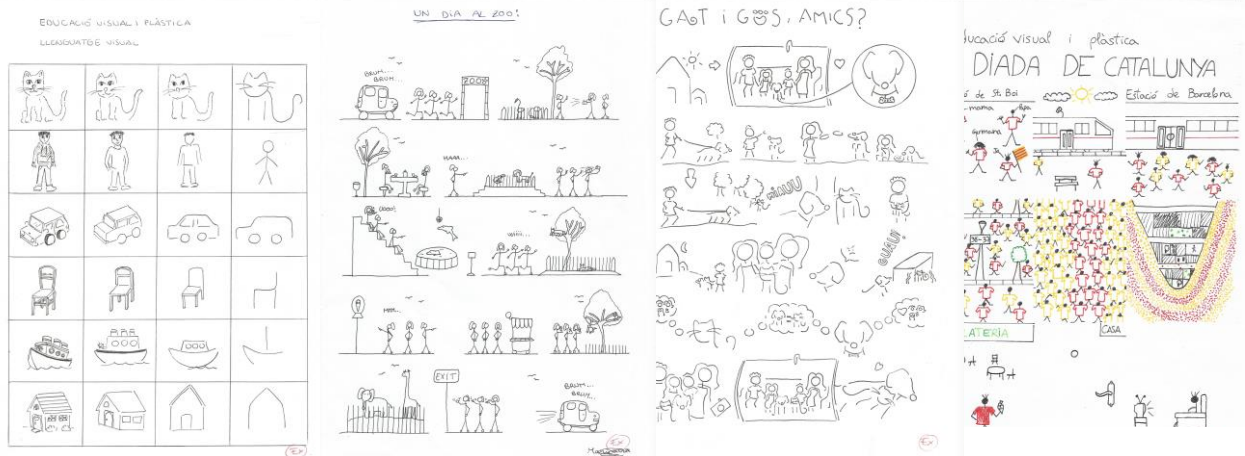
1ª part. Què s'ha de fer? Es posarà el títol: "LLENGUATGE VISUAL. De la imatge al signe", deixant un marge de 2,5 cm al voltant de la làmina; seguidament es farà una taula de quatre columnes per vuit files, a la primera casella de cada fila es dibuixarà, el millor possible, una de les vuit imatges que el professor hagi escrit a la pissarra; després, amb tres passos, un a cadascuna de les tres caselles restants, s'ha de simplificar la imatge a un simple signe que la representi; això es farà amb les vuit noms escollits i escrits a la pissarra. Finalment es repassarà tot a retolador punta fina. Al primer dibuix se li pot incorporar color.

2ª part. Què s'ha de fer? En una segona làmina es posarà un títol al relat curt que l'alumne ha de fer emprant signes que representin imatges per a descriure el missatge que vol comunicar; aquest missatge podrà tenir tantes versions com persones que el llegeixin. Es té que deixar marges de 2,5 cm al voltant i es presentarà passat a retolador punta fina negra. **Què es qualificarà?** Es valorarà l'aplicació que s'ha fet de les explicacions que el professor a fet a classe; l'esforç en fer un bon treball; l'acabament que s'ha fet amb la tècnica manada; la imaginació, creativitat, pulcritud en la presentació del treball.

RESULTAT (exemples):

1ª part de l'exercici:

2ª part de l'exercici:



COMPETÈNCIES QUE S'HAN TREBALLAT: **Competència 1.** Utilitzar estratègicament els elements dels llenguatges visual. **Competència 2.** Mostrar hàbits de percepció reflexiva i oberta de la realitat sonora i visual de l'entorn natural i cultural. **Competència 4.** Interpretar i representar amb formes bidimensionals. **Competència 5.** Compondre amb elements dels llenguatges artístics utilitzant eines i tècniques pròpies. **Competència 6.** Experimentar i/o improvisar amb instruments i tècniques dels llenguatges artístics. **Competència 8.** Valorar amb respecte i sentit crític. **Competència 9.** Gaudir de les experiències i creacions artístiques.

QUALIFICACIÓ:

NA (no assoleix)	AS (assoleix satisfact.)	AN (assoleix notable)	AE (assoleix excel·lent)

S'han facilitat les plantilles d'aquestes dues activitats a tot l'alumnat que vulgui imprimir-les i emprar-les. Aquells alumnes que tinguin problemes amb l'ordinador, impressora o tinta, poden aplicar les mesures facilitades per a la seva confecció i que figuren en els apartats de la fitxa. Models de plantilla en **ACTIVITAT 2.1**

PLANTILLA ACTIVITAT 2. LENGUATGES DE COMUNICACIÓ. DE LA IMATGE AL SIGNE

DIBUIX AMB DETALLS	1r PAS	2n PAS	SIMBOL

ACTIVITAT 4. UD1 i 2_TEMA: **El missatge visual. Cal·ligrama de les estacions de l'any. Escriptura (formes cal·ligràfiques) i dibuix (formes visuals i plàstiques) fusionats.** Aquest treball vol aconseguir establir un lligam més fort entre la poesia i les imatges, reforçant els continguts dels dos llenguatges; a la vegada que pretén despertar la imaginació en la recerca, representació i aplicació tant de imatges com de poemes que parlin del mateix tema. La imatge ha de complementar el missatge escrit i, a la vegada, ens ha de permetre conèixer millor a la persona que ha presentat el treball.

TÈCNICA: Retolador normalitzat negre i tècnica lliure (seca o humida).

SUPORT: Làmina DIN A4

TEMPORITZACIÓ: 120'

PROCEDIMENT: *Què s'ha de fer?* Cercar a internet poemes, relacionats amb la estació de l'any que correspongui a cada alumne, segons la seva data de naixement, per a fer-los servir d'exemple quan l'alumne hagi d'escriure el seu propi poema amb extensió suficient per el cal·ligrama que hagi escollit fer. S'ha d'escollir una/es forma/es relacionada/es amb el tema (es pot fer cercant-les a internet), dibuixar-la/es a llapis HB, emprant l'espai del DIN A4 (fer-la/es gran/s) i centrant-la/es, recordar que la figura (*dintorn*) s'ha de relacionar amb el *contorn* o espai que l'envolta. Emprar el text de la poesia per anar-ho escrivint amb retolador normalitzat 0,5, amb lletra cal·ligràfica gran i ben feta (emprant la pràctica feta en els fulls de cal·ligrafia que s'han fet abans a classe). Començar el poema amb *lletra capital* (per marcar el principi), seguint la forma dibuixada a llapis, que s'esborrarà en acabar d'escriure el poema a retolador punta fina negre. Un cop acabat el dibuix amb text, el pots completar afegint altres formes o dibuixos relacionats amb el que has fet, pots emprar altres tècniques per a fer-ho (collage, estampar, pintar, estergir, etc.), utilitza la teva creativitat i imaginació. *Què es qualificarà?* Es puntuarà l'aplicació que s'ha fet de les explicacions fetes a classe; l'esforç en fer una bona lletra i dibuixos per expressar-se el millor possible; la correcta aplicació del material; la correcta presentació del treball, la imaginació i la creativitat de cadascun.

* Consultar google: "cal·ligrama".

RESULTAT: *Exemples de dissenys de cal·ligrames decorats amb tècnica lliure:

*Poema/es que has emprat:



COMPETÈNCIES QUE S'HAN TREBALLAT: **Competència 1.** Utilitzar estratègicament els elements dels llenguatges visual. **Competència 2.** Mostrar hàbits de percepció reflexiva i oberta de la realitat sonora i visual de l'entorn natural i cultural. **Competència 4.** Interpretar i representar amb formes bidimensionals. **Competència 5.** Compondre amb elements dels llenguatges artístics utilitzant eines i tècniques pròpies. **Competència 6.** Experimentar i/o improvisar amb instruments i tècniques dels llenguatges artístics. **Competència 8.** Valorar amb respecte i sentit crític. **Competència 9.** Gaudir de les experiències i creacions artístiques.

QUALIFICACIÓ:

NA (no assoleix)	AS (assoleix satisfact.)	AN (assoleix notable)	AE (assoleix excel·lent)

Alumne/a:

Grup:

Data:

Professor: Jeroni Burguera

UD 1: LLENGUATGES DE COMUNICACIÓ. ESCRITURA I DIBUIX. EL PICTOGRAMA

ACTIVITAT 5.TEMA: *Eschriftura (formes cal·ligràfiques) i dibuix (formes visuals i plàstiques).*

L'alumne ha de ser capaç de redactar un escrit combinant dos llenguatges: escrit i graficoplàstic. Aquesta activitat vol potenciar una millora en l'escriptura i presentació d'un text, a la vegada que treballa la imaginació i creativitat de l'alumne/a al tenir que relacionar paraules amb imatges, creant un text més dinàmic i divertit. Aquest escrit serà una història, o conte, que es farà per parelles, que tindran d'organitzar-se per fer dues làmines que contin el relat de manera conjunta.

TÈCNICA: Llapis HB, retolador normalitzat negre i retoladors o llapis de color.

SUPPORT: Làmina DIN A4

TEMPORITZACIÓ: 180'

PROCEDIMENT: *Què s'ha de fer?* Un cop s'han fetes les làmines de retolació, practicant amb el tipus de lletra que s'ha d'emprar en l'activitat a realitzar, es començarà el treball. Cada alumne/a escollirà un tema lliure i redactarà un text en qualitat de esborrany; un cop redactat es corregiran les faltes i es subratllaran les paraules (substantius, verbs, adjectius, etc) que es puguin substituir per un dibuix. Una vegada corregit l'esborrany ja es pot passar a fer l'activitat, passant-lo a net i deixant un espai suficientment gran per a fer el dibuix que ha de substituir la paraula. Es dibuixarà una pauta, a cada làmina, amb marges de 2 cm als costats i 3,5 cm a dalt; es deixarà 2,5 cm entre línies i a sobre d'aquestes es faran les lletres de 0,5 cm d'altura. Es posarà un títol on, també, hi ha d'haver dibuixos, es passarà a redactar amb lletra cal·ligràfica i sense faltes d'ortografia. Els petits dibuixos, al menys de 2,5 x 2,5 cm han de fer-se a retolador punta fina (0,5), al igual que les lletres, i pintats amb llapis de colors, al menys hi ha d'haver de dos a tres dibuixos per línia (més dibuixos = més nota); s'ha d'omplir tota la làmina sense deixar línies a mitges i mai finalitzar amb un "Fí". Aquest escrit ha de transmetre de la manera més aproximada possible el missatge que es volia donar abans de substituir paraules per dibuixos, això sí, d'una manera que deixi obertes interpretacions més àmplies del mateix text, depenent de qui el llegeixi. *Què es qualificarà?* Es puntuarà l'aplicació que s'ha realitzat de les explicacions fetes a classe; l'esforç en fer una bona lletra i dibuixos per expressar-se el millor possible; la correcta aplicació del material; la correcta presentació del treball.

RESULTAT (exemple):



COMPETÈNCIES QUE S'HAN TREBALLAT:

Competència 1. Utilitzar estratègicament els elements dels llenguatges visual. **Competència 2.** Mostrar hàbits de percepció reflexiva i oberta de la realitat sonora i visual de l'entorn natural i cultural. **Competència 4.** Interpretar i representar amb formes bidimensionals. **Competència 5.** Compondre amb elements dels llenguatges artístics utilitzant eines i tècniques pròpies. **Competència 6.** Experimentar i/o improvisar amb instruments i tècniques dels llenguatges artístics. **Competència 8.** Valorar amb respecte i sentit crític. **Competència 9.** Gaudir de les experiències i creacions artístiques.

CONSULTAR:

<https://www.imageneseducativas.com/coleccion-de-cuentos-con-pictogramas/>

<https://autismodiario.org/2015/03/21/autismo-y-pictogramas/>

<http://concepru.blogspot.com/2011/04/cuentos-del-bosque.html>

QUALIFICACIÓ:

NA (no assoleix)	AS (assoleix satisfact.)	AN (assoleix notable)	AE (assoleix excel·lent)

Alumne/a:

Grup:

Data:

Professor: Jeroni Burguera

UD 2: LA FORMA. LA LÍNIA COM ELEMENT VISUAL.

ACTIVITAT 6: *La línia com element configuratiu d'imatges (relleu).*

Aquest senzill treball dona a conèixer les possibilitats d'una simple línia en representar el que veiem d'una manera més real que la d'emprar el simple contorn, ens permet apreciar millor la forma creant un efecte tridimensional (volum).

TÈCNICA: Retolador negre punta fina 0,5

SUPORT: Cartolina DIN A4

TEMPORITZACIÓ: 120'. *Activitat adaptada.*

PROCEDIMENT: *Què s'ha de fer?* DIN A4 en posició horitzontal o vertical, deixar un marge de 1 cm al voltant de la cartolina.

1r exercici. Tot l'alumnat dibuixarà un exemple semblant al que ha fet el professor a la pissarra i farà una pràctica, que s'inclourà a la fitxa. Un cop omplerta la làmina la línia de la silueta (contorn de la forma) no es tindria de veure. És un dibuix de introducció al traçat a mà alçada.

2n exercici. Es dibuixarà, a llapis (que després s'esborrarà), la forma del contorn de la mà de l'alumne/a. La sensació de relleu de la forma ha de mostrar el grau d'assoliment dels conceptes explicats així com del maneig dels traçats bàsics. El dibuix ocuparà, quasi be, tot l'espai del DIN A4 i es realitzarà traçant línies rectes horitzontals, amb una separació màxima d'uns 2 mm i a mà alçada, amb un mateix retolador negre punta fina, si es vol aprofundir més en l'efecte de relleu pots emprar un altre retolador més gruixut (0'8) per reflectir la part d'ombra en l'objecte; quan la línia horitzontal topi amb el contorn de la forma que es vulgui representar canviarà a línia corba convexa adaptant-se a la forma dibuixada, per tornar a ser horitzontal en deixar la forma, i així fins omplir la làmina. Al finalitzar l'activitat s'esborrarà el llapis quedant representada la forma amb relleu (volum). Si es vol fer amb efectes de color s'ha de consultar amb el professor prèviament.

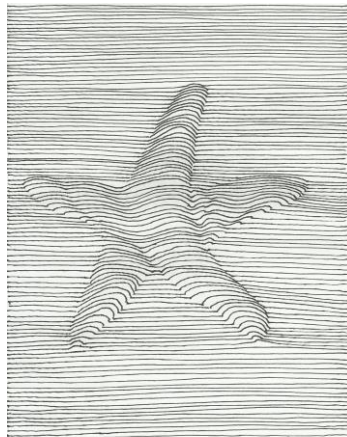
Què es qualificarà? Es puntuarà l'aplicació que s'ha realitzat de les explicacions teòric -pràctiques fetes a classe; el pas correcte del dibuix a cartolina adaptant les mesures de la forma al DIN A4; l'esforç en fer una bona feina per expressar el millor possible el volum de la forma representada; la correcta aplicació del material; la correcta presentació del treball.

RESULTAT (*Exemple: Estrella*

de mar):



*Exemple: Estrella de mar.



*El mateix fet pel professor (20 minuts)



* Exemple fet pel professor. Mà (25')

COMPETÈNCIES QUE S'HAN TREBALLAT: **Competència 1.** Utilitzar estratègicament els elements dels llenguatges visual. **Competència 2.** Mostrar hàbits de percepció reflexiva i oberta de la realitat sonora i visual de l'entorn natural i cultural. **Competència 4.** Interpretar i representar amb formes bidimensionals. **Competència 5.** Compondre amb elements dels llenguatges artístics utilitzant eines i tècniques pròpies. **Competència 6.** Experimentar i/o improvisar amb instruments i tècniques dels llenguatges artístics. **Competència 8.** Valorar amb respecte i sentit crític. **Competència 9.** Gaudir de les experiències i creacions artístiques.

QUALIFICACIÓ:

NA (no assoleix)	AS (assoleix satisfact.)	AN (assoleix notable)	AE (assoleix excel·lent)

UD 2: LA FORMA. SIMETRIA I ASIMETRIA. La simetria en el rostre humà.

ACTIVITAT 7. TEMA: La asimetria en el cos humà. El rostre humà (simetria aparent). En aquesta activitat, senzilla i entretinguda, podrem mostrar a l'alumne que no tot el que es veu és el que sembla. Amb aquesta activitat es pot entendre i comprendre millor el concepte de simetria i asimetria, comprovar com a la natura no hi ha formes simètriques, encara que, a primera vista el semblin, que les formes simètriques són producte de l'home i més dintre del camp industrial, on les formes es produeixen en sèrie. També comprendre el significat de "asimetria" (sense simetria) i identificar-lo.

TÈCNICA: Mitjans informàtics: La fotografia digital (Photoshop).

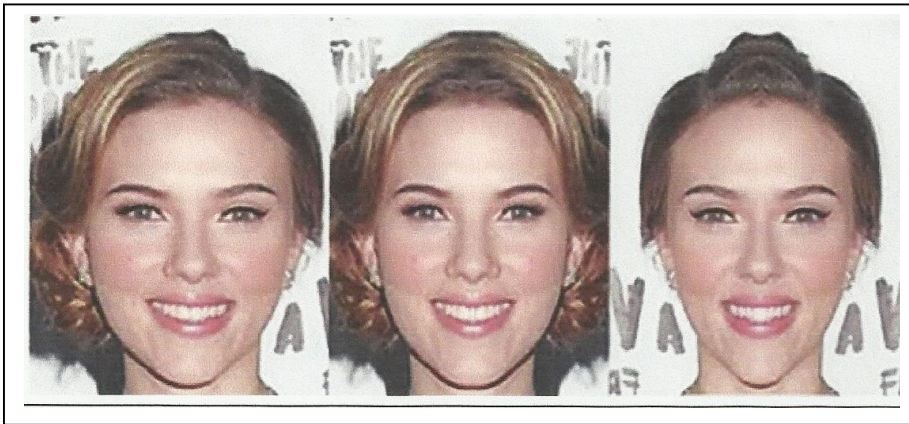
SUPORT: Full DIN A4 en posició horitzontal.

TEMPORITZACIÓ: 30'

PROCEDIMENT: *Què s'ha de fer?* Cada alumne ha de fer-se una fotografia de la seva cara en posició frontal (un primer pla) amb el tf mòbil, de manera que el rostre es pugui dividir en dues parts aparentment iguals. S'ha de fer amb una llum indirecte, sense ombres. Quan s'ha fet la foto s'envia al correu de l'alumne. S'obri el correu i es còpia la foto per enganxar-la d'un full en blanc, obert anteriorment amb word i posat en posició horitzontal. Un cop està enganxada s'engrandirà fins a la mesura demanada i es mourà al mig del full, després, amb l'aplicació de "retallar" es seleccionarà la meitat dreta de ca cara i, es copiarà i enganxarà al costat de la foto original, seguidament es copiarà aquesta mitat i es tornarà enganxar, però es voltejarà 180° i es col·locarà al costat de la primera mitat, formant una nova cara amb les dues mateixes mitats. Es farà exactament el mateix amb la mitat esquerra, situant-la a la part esquerra de l'original. Les tres fotos ha de ser exactament de la mateixa mesura, correctament centrades i un poc separades (un mig cm), ocupant la major part del DIN A4, amb uns 2,5 cm a la dreta i esquerra, de marge. Un cop es té acabada aquesta activitat es guardarà el resultat per a poder fer la fitxa i s'imprimirà, en làmina si es pot, per lliurar a classe. Tot aquest procés per a fer aquesta activitat ha estat desenvolupat, pas a pas, pel professor a classe, explicant tot el procés i la relació amb la forma simètrica i asimètrica. L'alumne no tindria de tenir cap problema si ha posat atenció a les explicacions. Aquesta activitat es pot fer amb 20' si l'alumne disposa dels elements citats amb anterioritat

Què es qualificarà? Es puntuarà l'aplicació que s'ha realitzat de les explicacions fetes a classe; haver el retrat correctament (enquadrament, posició, llum, mesura...), correcte presentació del treball (centrat i impressió).

RESULTAT: (EXEMPLE: *Scarlet Johansson*)



COMPETÈNCIES QUE S'HAN TREBALLAT: **Competència 1.** Utilitzar estratègicament els elements dels llenguatges visual. **Competència 2.** Mostrar hàbits de percepció reflexiva i oberta de la realitat sonora i visual de l'entorn natural i cultural. **Competència 4.** Interpretar i representar amb formes bidimensionals. **Competència 5.** Compondre amb elements dels llenguatges artístics utilitzant eines i tècniques pròpies. **Competència 6.** Experimentar i/o improvisar amb instruments i tècniques dels llenguatges artístics. **Competència 8.** Valorar amb respecte i sentit crític. **Competència 9.** Gaudir de les experiències i creacions artístiques.

QUALIFICACIÓ:

NA (no assoleix)	AS (assoleix satisfact.)	AN (assoleix notable)	AE (assoleix excel·lent)

Alumne/a:

Grup:

Data:

Professor: Jeroni Burguera

ACTIVITAT 10:: La forma (contorn/dintorn), el color (gama càlida i gamma freda) i tècnica seca.
 En aquesta activitat es treballaran, de manera conjunta, diferents UD, de manera que els elements visuals (forma i color) es combinin mitjançant la utilització d'una tècnica seca (llapis de colors).

TÈCNICA: Seca (llapis de colors)

SUPORT: Làmina DIN A4.

MATERIAL: Llapis HB, llapis de colors i làmina DIN A4.

TEMPORITZACIÓ: 180'.

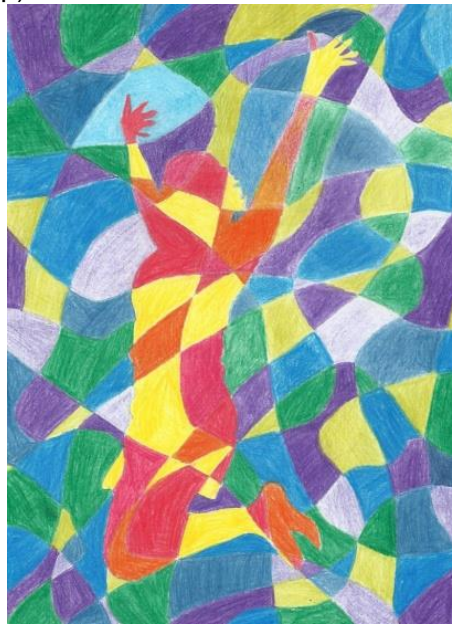
PROCEDIMENT:

- Primerament es cercaran siluetes de persones o animals, depenent del grup, en internet; es seleccionarà una silueta que s'ampliarà fins adaptar-la a la mesura DIN A4, després s'imprimirà o calcarà en un full per a passar-la, centrant-la, a la làmina DIN A4, sense pitjarel llapis HB.
- Es procedirà a traçar línies ondulades, de marge a marge, que aniran dividint el contorn i el dintorn de la silueta en petites parts; a manera de puzzle o trencadís; creant una composició basada en la línia ondulada i reflectint una sensació de tranquil·litat i suavitat en el moviment i juxtaposició de les formes que configuren aquesta trama irregular.
- La aplicació del color es farà diferenciant les dues zones; així el contorn (part externa) es treballarà emprant la gamma freda dels colors (blau, verd, violeta i els seus derivats), i el dintorn (part de dintre) es treballarà emprant la gamma càlida dels colors (groc, taronja, vermell i els seus derivats). La aplicació del color ha de ser uniforme, d'uns colors sòlids i homogenis, sense trames o espais que transparentin el blanc de la làmina, recordeu: "No es "coloreja", es pinta".
- Es valorarà la complexitat de la silueta escollida, la correcta aplicació del color, així com la correcta presentació (en làmina) i pulcritud del treball.
- Els millors treballs poden passar a formar part d'un mural.

RESULTAT: Exemples

* Exemple del professor(Photoshop)

* Treball. Marina Fuertes



COMPETÈNCIES QUE S'HAN TREBALLAT:

- Competència 1.** Utilitzar estratègicament els elements dels llenguatges visual. **Competència 2.** Mostrar hàbits de percepció reflexiva i oberta de la realitat sonora i visual de l'entorn natural i cultural. **Competència 4.** Interpretar i representar amb formes bidimensionals. **Competència 5.** Compondre amb elements dels llenguatges artístics utilitzant eines i tècniques pròpies. **Competència 6.**

Experimentar i/o improvisar amb instruments i tècniques dels llenguatges artístics. **Competència 8.** Valorar amb respecte i sentit crític. **Competència 9.** Gaudir de les experiències i creacions artístiques.

QUALIFICACIÓ:

NA (no assoleix)	AS (assoleix satisfact.)	AN (assoleix notable)	AE (assoleix excel·lent)

Alumne/a:

Grup:

Data:

Professor: Jeroni Burguera

TEMA: CERCLE CROMÀTIC (12 colors) i ESCALA ACROMÀTICA. Aquesta activitat vol aproximar a l'alumne al color com a pigment i demostrar que amb tres colors podem obtenir tots els altres. També es treballarà la obtenció de grisos com acromàtics (absència de color). La pràctica amb la tempera farà que coneguim millor les tècniques gràfic - plàstiques i el seu maneig; així com l'efecte òptic del color i del clarobscur. Es treballen conjuntament les UD 3,6,5 i 8 (introducció DT).

TÈCNICA: Humida. Temperes. Retolació amb retoladors normalitzats.

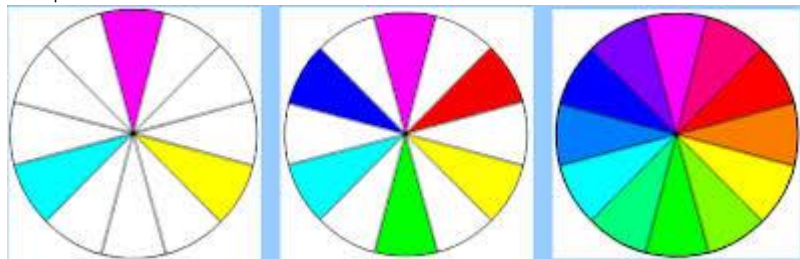
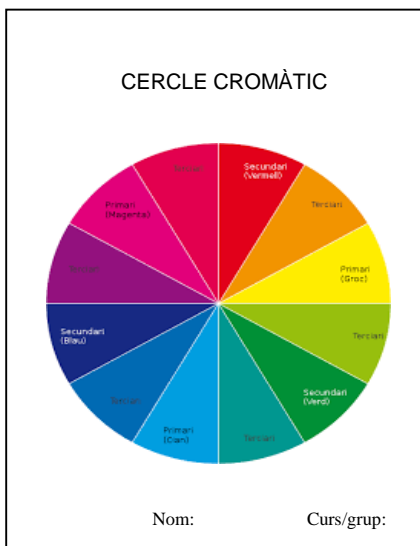
SUPORT: Cartolina DIN A4

TEMPORITZACIÓ: 90'

MATERIAL: Tempera (groc, cian, magenta, blanc i negre), pinzell mitjà (nº8 o nº9), dos pots per aigua, un drap de cotó, paper de cuina, Taper per a guardar-ho tot amb tapa com a paleta.

PROCEDIMENT: *Què s'ha de fer?* Cartolina DIN A4 en posició vertical es traçaran les diagonals per cercar el centre que, un cop determinat, es baixarà 2 cm. Fent centre en el nou centre es traçarà una circumferència de 9 cm de radi (18 cm de diàmetre) que es dividirà en dotze parts iguals seguint les explicacions del professor (primer es dividirà la circumferència en sis parts iguals emprant el radi de 9 cm – el radi es repeteix exactament sis cops a sobre el perímetre de la circumferència -, després es traçarà la mediatriu d'un dels segments (costats), resultat d'ajuntar dues de les sis parts, traçant la mediatriu d'aquest segment es divideix l'arc que ajunta els dos extrems del costat en dues parts iguals, parts que es repetiran fins a dotze vegades a sobre del perímetre de la circumferència). Un cop es té dividida la circumferència en dotze parts es començarà a pintar amb les temperes seguint les indicacions fetes a classe per part del professor, posant els tres colors primaris, es pot començar omplint la primera part, començant per la part superior, amb el color magenta, fent la barreja de tempera + aigua com ha explicat el professor; es saltaran tres parts i es posarà el color cian, es saltaran tres parts més i es posarà el groc; a continuació en mig de cada dos colors primaris es pintarà el color secundari corresponent i, per a finalitzar, entre cada secundari i primari es pintaran els terciaris. És molt important seguir les instruccions del professor i les explicacions fetes a classe. La làmina s'ha de lliurar amb el rètol de: **CERCLE CROMÀTIC** situat a dalt de la circumferència, a uns quatre cm, centrat i amb lletres de retolació de 0,5 cm d'alçada (també poden ser d' 1 cm) amb retolador punta fina negra. *Què es qualificarà?* Es puntuarà la correcta retolació i divisió de la circumferència, així com la correcta situació dels colors de l'escala acromàtica; l'aplicació correcta de la tempera i la correcta interpretació de les explicacions fetes a classe; l'esforç en fer un bon treball; la pulcritud i presentació del treball.

RESULTAT: *Exemple de com s'ha de fer i de com ha de quedar



COMPETÈNCIES QUE S'HAN TREBALLAT: **Competència 1.** Utilitzar estratègicament els elements dels llenguatges visual. **Competència 2.** Mostrar hàbits de percepció reflexiva i oberta de la realitat sonora i visual de l'entorn natural i cultural. **Competència 4.** Interpretar i representar amb formes bidimensionals. **Competència 5.** Compondre amb elements dels llenguatges artístics utilitzant eines i tècniques pròpies. **Competència 6.** Experimentar i/o improvisar amb instruments i tècniques dels llenguatges artístics. **Competència 8.** Valorar amb respecte i sentit crític. **Competència 9.** Gaudir de les experiències i creacions artístiques

QUALIFICACIÓ:

NA (no assoleix)	AS (assoleix satisfact.)	AN (assoleix notable)	AE (assoleix excel·lent)

Alumne/a:

Grup:

Data:

Professor: Jeroni Burguera

ACTIVITAT ADAPTADA**UD 3: EL COLOR.**ACTIVITAT 12 (adaptada). TEMA: **CERCLE CROMÀTIC. COLORS PRIMARIS I SECUNDARIS.**

(Activitat adaptada)

TÈCNICA: Humida. Temperes. Retolació amb retoladors normalitzats.

SUPORT: Cartolina DIN A4

TEMPORITZACIÓ: 60'

PROCEDIMENT: *Què s'ha de fer?* DIN A4 en posició vertical a 3 cm del marge superior es traçarà una línia a llapis i, centrat en la làmina, s'escriurà: **EL CERCLE CROMÀTIC. COLORS PRIMARIS I SECUNDARIS.** A continuació es traçaran les diagonals de l'espai restant per trobar el centre on es punxarà amb el compàs per traçar una circumferència de 9 cm de radi que es dividirà en sis parts iguals; començant pel punt més alt de la circumferència i utilitzant el radi com a mesura es dividirà en sis parts iguals (el radi és igual al costat de l'hexàgon inscrit en la circumferència). Un cop es té dividida la circumferència en sis parts es començarà posant els colors primaris, omplint la primera part, es pot començar allà on es vulgui, preferiblement per la part superior, amb el color magenta, fent la barreja de tempera + aigua com ha explicat el professor; es saltarà una part i es posarà el color cian, es saltarà una altra part més i es posarà el groc; a continuació en mig de cada dos colors primaris es pintarà el color secundari corresponent (magenta + cian= lila, cian + groc= verd, groc + magenta=taronja). *Què es qualificarà?* Es puntuarà l'aplicació correcta de la tempera i la interpretació de les explicacions fetes a classe; l'esforç en fer un bon treball; la pulcritud i presentació del treball; la participació activa a classe en la realització.

EXEMPLE:

CERCLE CROMÀTIC.
COLORS PRIMARIS I SECUNDARI

**COMPETÈNCIES QUE S'HAN TREBALLAT:**

Competència 1. Utilitzar estratègicament els elements dels llenguatges visual.

Competència 2. Mostrar hàbits de percepció reflexiva i oberta de la realitat sonora i visual de l'entorn natural i cultural.

Competència 4. Interpretar i representar amb formes bidimensionals.

Competència 5. Compondre amb elements dels llenguatges artístics utilitzant eines i tècniques pròpies.

Competència 6. Experimentar i/o improvisar amb instruments i tècniques dels llenguatges artístics.

Competència 8. Valorar amb respecte i sentit crític.

Competència 9. Gaudir de les experiències i creacions artístiques

QUALIFICACIÓ:

NA (no assoleix)	AS (assoleix satisfact.)	AN (assoleix notable)	AE (assoleix excel·lent)

TEMA: Gradació del color. Escala cromàtica: Colors primaris i secundaris, i escala acromàtica

En aquesta activitat l'alumne ha de ser capaç de augmentar la gamma cromàtica dels colors, aclarint-los o obscurint-los, fent possible poder observar que els colors blanc i negre purs no existeixen en la realitat, que sempre hi ha restes d'algun color que fa un blanc o un negre diferent a l'altre, augmentant el concepte limitat que es té referent als colors. També es treballaran els grisos com a pigments acromàtics, que són els que no tenen colors, ampliant la gamma de gris per a saber-la aplicar a treballs en blanc i negre. Tot això ha d'anar acompanyat d'una correcta distribució de l'espai (graella) i aplicació de la tècnica humida com és la tempera.

TÈCNICA: Humida. Temperes. Retolació amb retolador normalitzat 0,5.

SUPORT: Cartolina DIN A4 en posició horitzontal.

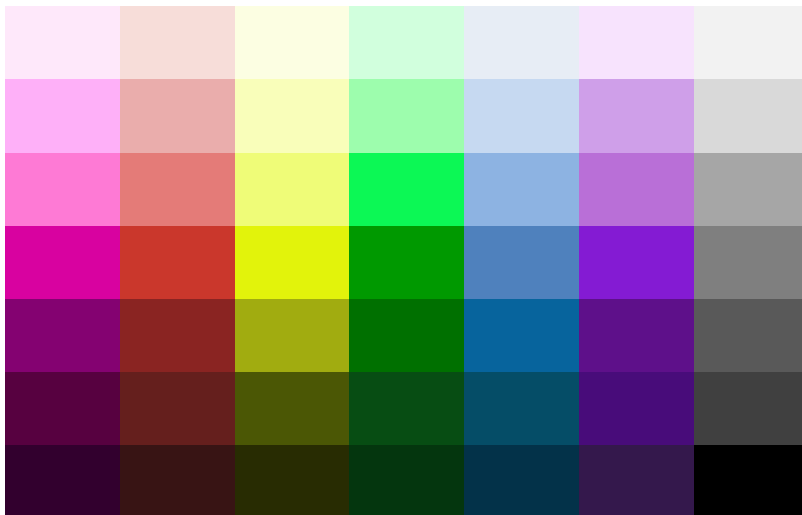
TEMPORITZACIÓ: 120'

PROCEDIMENT: *Què s'ha de fer?* DIN A4 en posició horitzontal, es deixaran 2 cm de marge al voltant i es farà una graella de 7 files de 2,4 cm d'alçada i 7 columnes de 3,7 cm d'amplada. Es començarà el treball posant un color primari en la primera columna i quarta casella (per exemple com mostra la taula que hi ha annexa), a continuació es començarà per la casella de dalt i amb el color blanc afegint molt poc del primari i aconseguint un quasi blanc, s'anirà afegint color primari fins arribar al color pur de la quarta casella; llavors se li anirà afegint molt poc negre fins arribar al quasi negre. Això es farà a cada una de les sis primeres columnes, seguint l'ordre correcte dels colors (el que has fet al cercle cromàtic). Finalment, a la setèima columna, i com començant per dalt amb el color blanc, s'anirà afegint negre fins arribar al negre pur. El pas d'una casella a l'altra ha de ser gradual, o sigui que el pas d'un color del quasi blanc al quasi negre ha de ser gradual i aconseguint que cada casella es diferenciï de la anterior. S'han de respectar les explicacions donades pel professor a classe. L'alumne pot començar pel color que vulgui, però seguint l'ordre correcte. Si es vol es pot posar el títol que acompanya la taula de mostra, amb lletra de retolació de 0,5 cm d'alçada.

Què es qualificarà? Es puntuarà la correcta distribució de l'espai DIN A4 respectant les mesures donades pel professor, l'aplicació correcta de la tempera i la correcta interpretació de les explicacions fetes a classe; l'esforç en fer un bon treball; la pulcritud i presentació del treball; la participació activa a classe en la realització; el portar el material i el seu cuidat.

RESULTAT:

ESCALA DE GRADACIÓ CROMÀTICA: COLORS PRIMARIS I SECUNDARIS + ESCALA ACROMÀTICA (GRISOS)



COMPETÈNCIES QUE S'HAN TREBALLAT:

- Competència 1.** Utilitzar estratègicament els elements dels llenguatges visual.
- Competència 2.** Mostrar hàbits de percepció reflexiva i oberta de la realitat sonora i visual de l'entorn natural i cultural.
- Competència 4.** Interpretar i representar amb formes bidimensionals.
- Competència 5.** Compondre amb elements dels llenguatges artístics utilitzant eines i tècniques pròpies.
- Competència 6.** Experimentar i/o improvisar amb instruments i tècniques dels llenguatges artístics.
- Competència 8.** Valorar amb respecte i sentit crític.
- Competència 9.** Gaudir de les experiències i creacions artístiques.

QUALIFICACIÓ:

NA (no assoleix)	AS (assoleix satisfact.)	AN (assoleix notable)	AE (assoleix excel·lent)

*ALUMNES AMB PI, sols cal que facin els colors primaris i l'escala de grisos

PLANTILLA:

Alumne/a:	Grup:	Data:	Professor: Jeroni Burguera
------------------	--------------	--------------	-----------------------------------

ESCALA DE GRADACIÓ CROMÀTICA: COLORS PRIMARIS I SECUNDARIS + ESCALA ACROMÀTICA (GRISOS)

BLANC								GRIS
								VIOLETA
								CIAN
								VERD
								GROC
								TARONJA
								MAGENTA
								NEGRE

Alumne/a:

Grup:

Data:

Professor: Jeroni Burguera

TEMA: Introducció al color. Colors terra (tardor).

Aquesta activitat servirà per a començar a endinsar-nos en la teoria del color. Es treballarà amb els colors primaris mitjançant la tècnica de l'estergit ("salpicar") per aconseguir tots els altres, centrant-nos amb els colors terra (ocres) per a representar la tardor, emprant un mòdul (la silueta d'una fulla) que s'utilitzarà com a plantilla per a crea una composició amb fulles de diferents tonalitats, amb colors més freds per les que estan a sota i amb colors més càlids per les que estan a sobre, o més pròximes, per a representar una part del terra d'un bosc cobert de fulles, representatives de la tardor. Emprar el raspall de dents substituint l'esprai

TÈCNICA: Humida (tempera) + raspall de dents dur (millor si tens un raspall per a cada color).

SUPORT: Làmina DIN A4

TEMPORITZACIÓ: 120'

PROCEDIMENT: Què s'ha de fer? Primer es cercaran dibuixos de fulles a internet, s'escollirà un tipus de fulla i es dibuixarà, al menys de mida 10 x 10 cm, a un full en blanc; seguidament es retallarà la forma deixant un forat amb la forma de la fulla (contorn) que s'utilitzarà com a plantilla per fer estampacions de la fulla amb diferents tonalitats ocres (colors terra) que representin la tardor. Aquesta composició amb fulles de diferents colors i posicions ha de cobrir el blanc de la làmina, de manera que es pugui veure, ben representat, el cicle de caiguda de les fulles; així les primeres estampacions es faran amb colors ocres freds (ocres violacis), la segona capa que s'anirà superposant a la anterior, amb colors ocres més càlids (més ataronjats) i, per finalitzar, les últimes fulles amb colors més taronges (poc cian, més magenta i groc), sent les últimes fulles en caure i les més lluminoses. Els colors s'aplicaran amb un raspall de dents sucatejat, per la punta, en una barreja de adequada de tempera i aigua, de manera que el salpicat es faci uniformement, capa sobre capa fins cobrir el blanc de la làmina, posant els tres colors primaris en cada fulla, però en diferents proporcions, depenent si volem un color ocre fred o càlid. Es recomana no desplaçar la plantilla, posant-la a sobre d'una fulla recent feta, per evitar fer malbé la que acabeu de fer i encara no està seca. Què s'avaluarà? Es valorarà la correcta interpretació i aplicació de les explicacions del professor, la correcta utilització del material i la correcta presentació del treball.

RESULTAT:



COMPETÈNCIES QUE S'HAN TREBALLAT: **Competència 1.** Utilitzar estratègicament els elements dels llenguatges visual. **Competència 2.** Mostrar hàbits de percepció reflexiva i oberta de la realitat sonora i visual de l'entorn natural i cultural. **Competència 4.** Interpretar i representar amb formes bidimensionals. **Competència 5.** Compondre amb elements dels llenguatges artístics utilitzant eines i tècniques pròpies. **Competència 6.** Experimentar i/o improvisar amb instruments i tècniques dels llenguatges artístics. **Competència 8.** Valorar amb respecte i sentit crític. **Competència 9.** Gaudir de les experiències i creacions artístiques.

QUALIFICACIÓ:

NA (no assoleix)	AS (assoleix satisfact.)	AN (assoleix notable)	AE (assoleix excel·lent)

Alumne/a:

Grup:

Data:

Professor: Jeroni Burguera

TEMA: **TÈCNiques BIDIMENSIONALS HUMIDES** (UD 1,2,3 i 4). **Còpia d'un quadre de Franz Marc (expressionisme - fauvisme)**. L'objectiu és aconseguir una millora en el coneixement i aplicació d'aquesta tècnica humida i del color, així com d'aquests moviments artístics i les seves característiques. *Fauvisme* fa referència a salvatge, a colors i tècnica impactant.

TÈCNICA: Mixta (tempera, aquarel·la, retolador, llapis de color, collage, ceres, etc).

SUPORT: Cartolina blanca gruixuda DIN A4.

TEMPORITZACIÓ: 180'

PROCEDIMENT: Després de comentar la teoria del color aplicada a les característiques dels moviments impressionista i expressionista, i les diferències entre els dos i l'art acadèmic, es passarà a fer el treball. *Què s'ha de fer?* Accedir al Google: Franz Marc + imatges. Escollir un dels quadres que el professor a comentat a classe. Preparar una cartolina blanca DIN A4. Dibuixar a llapis fi, i sense pitjar, el quadre escollit respectant les formes que componen el quadre així com la posició que ocupen dins de l'espai (també es pot calcar un cop s'hagi ampliat a DIN A4). Seguidament es passarà a observar les gammes cromàtiques que intervenen en cadascuna de les zones del quadre i la manera que té el pintor de plasmar la pinzellada (dipositar el color en una pinzellada llarga seguint la direcció d'un traç per relacionar-la amb la forma a la que es dona color). Mai aplicar el color a sobre de la superfície del quadre i expandir-lo o arrossegar-lo fins omplir l'espai, s'ha de dipositar la pinzellada i deixar-la eixugar, si t'has equivocat ja la taparàs amb una altra pinzellada nova. Es demana que es treballi amb aigua-cola (aigua barrejada amb cola blanca al 50%) per a què la tempera quedi més adherida al suport o a sobre d'altres pinzellades, evitant que es craquegi (trenqui) i es desprengui del suport, passa a ser més flexible. El quadre es treballarà a classe, per començar, i es portarà a casa on es finalitzarà; l'alumne/a el pot portar al centre si vol sol·licitar ajut al professor o que se li aconselli durant la seva realització. Es recomana que es faci una còpia gran, a color i amb bona qualitat, per a poder comprovar les barreges de color que es facin a la paleta amb el color que es vol aconseguir, fent una pinzellada a sobre del color de la còpia per comprovar la similitud. *Què s'avaluarà?* S'avaluarà la correcta utilització de les temperes així com la interpretació, mitjançant el color i la pinzellada, del quadre que s'està reproduint-la dificultat del quadre escollit. La feina feta i el resultat. La pulcritud en el treball finalitzat.

EXEMPLES (Quadres de FRANZ MARC):



COMPETÈNCIES QUE S'HAN TREBALLAT:

Competència 1.

Utilitzar estratègicament els elements dels llenguatges visual.

Competència 2. Mostrar hàbits de percepció reflexiva i oberta de la realitat visual de l'entorn natural i cultural. **Competència 4.** Interpretar i representar amb formes bidimensionals. **Competència 5.**

Compondre amb elements dels llenguatges artístics utilitzant eines i tècniques pròpies. **Competència 6.**

Experimentar i/o improvisar amb instruments i tècniques dels llenguatges artístics. **Competència 8.**

Valorar amb respecte i sentit crític. **Competència 9.** Gaudir de les experiències i creacions artístiques.

QUALIFICACIÓ:

NA (no assoleix)	AS (assoleix satisfact.)	AN (assoleix notable)	AE (assoleix excel·lent)

Alumne/a:

Grup:

Data:

Professor: Jeroni Burguera

ACTIVITAT 16. TEMA: **Paisatge amb textures calcades.** En aquesta activitat es combinaran les UD2,4,5 i 6 (també la UD3: El color, prèvia consulta amb el professor); es tracta d'aproximar a l'alumne al seu entorn a través de la textura directament extreta dels elements naturals que l'envolten (vegetals i minerals) que anirà palpant i traslladant les característiques que defineixen la superfície de cada element al paper, aplicant una tècnica seca (llapis tou), per passar a crear un espai natural i personal combinant les textures calcades, representant l'espai pròxim i llunyà mitjançant la superposició de textures (percepció i composició).

TÈCNICA: Llapis tou (2B, 3B...) i fulls blancs DIN A4. Opcional, els llapis de color.

SUPPORT: Cartolina DIN A4

TEMPORITZACIÓ: 120'

PROCEDIMENT: *Què s'ha de fer?* S'ha de representar un paisatge, en posició vertical o horitzontal, on hi hagi cel, muntanyes o roques, herba o terra, arbre/s (soc i fulles) i ombres projectades; s'ha de intentar representar l'espai i el volum de les coses, així com la seva textura. Als elements visuals: forma, textura i dimensions, se li ha d'aplicar o, al menys, tenir en compte, els elements de relació: posició, ordre, equilibri i proporció en el moment de representar el tipus de dibuix que es demana. *Com s'ha de fer?* S'han de seleccionar les textures més adients a cada part del dibuix a representar (per exemple: calcar un soc d'un arbre per a representar el soc, múltiples fulles per al fullam, una pedra per a les roques, etc); si la textura a representar és impossible de calcar es cercarà una altra que s'aproximi a aquesta (per l'aire o cel, una textura de petits punts, com arenosa, etc) es calcaran amb un llapis tou en posició adequada a sobre del full blanc, seguint les explicacions el professor. Un cop calcades les textures es retallaran segons la forma i s'enganxaran seguint l'ordre de llunyania (ex. Cel, muntanyes, el terra, el soc i el fullam). *Què es qualificarà?* Es puntuarà l'aplicació que s'ha realitzat de les explicacions fetes a classe; l'esforç en fer i expressar-se el millor possible el paisatge; la correcta aplicació del material (calcar i enganxar correctament); la correcta presentació del treball.

RESULTAT:

*Exemples se paisatge amb textures monocromàtiques i policromàtiques.



COMPETÈNCIES QUE S'HAN TREBALLAT:

Competència 1. Utilitzar estratègicament els elements dels llenguatges visual. **Competència 2.** Mostrar hàbits de percepció reflexiva i oberta de la realitat sonora i visual de l'entorn natural i cultural. **Competència 4.** Interpretar i representar amb formes bidimensionals. **Competència 5.** Compondre amb elements dels llenguatges artístics utilitzant eines i tècniques pròpies. **Competència 6.**

Experimentar i/o improvisar amb instruments i tècniques dels llenguatges artístics. **Competència 8.** Valorar amb respecte i sentit crític. **Competència 9.** Gaudir de les experiències i creacions artístiques.

QUALIFICACIÓ:

NA (no assoleix)	AS (assoleix satisfact.)	AN (assoleix notable)	AE (assoleix excel·lent)

ACTIVITAT 17. TEMA: **Textura tàtil.** En aquesta activitat l'alumne ha de ser capaç d'entendre i diferenciar textures tàctils i contrastant-les per a crear un paisatge urbà abstracte a manera de puzzle, on les peces (figures geomètriques bàsiques) que el conformen han d'encaixar les unes amb les altres per a crear una única superfície on es mostri l'estructura compositiva creada per a visualitzar un poble o ciutat. L'alumne ha d'aprendre a cercar, seleccionar i combinar diferents textures, una per a cada superfície a representar, així com a encaixar-les i enganxar-les correctament per a desenvolupar l'objectiu que s'ha fixat .

TÈCNICA: Collage amb textures tàctils retallades (no creades).

SUPPORT: Làmina DIN A4

TEMPORITZACIÓ: 120'

PROCEDIMENT: *Què s'ha de fer?* Làmina DIN A4, es deixarà d' 1 cm de marge al voltant. Abans de començar l'activitat es farà una recerca i selecció de textures tàctils que puguem retallar (teles, cartrons, plàstics, fustes, papers, ...), totes elles han de presentar una superfície rugosa al tacte que les diferenciï, de manera que, sols tocant-les, es pugui definir la forma que s'està tocant. A continuació es dibuixaran formes geomètriques (quadrats, rectangles, triangles, cercles, trapezis, ...) en el DIN A4 de manera que la composició d'aquestes formes representi un paisatge urbà (poble o ciutat). Seguidament es calcaran les formes en un full i es retallaran les diferents plantilles que conformen el paisatge per a emprar-les en retallar les diferents textures. Un cop retallades s'encaixaran (no superposar) i enganxaran en el DIN A4 segons el model que s'havia dibuixat prèviament per a representar el paisatge urbà mitjançant textures tàctils. No es poden deixar espais en blanc, el tot el DIN A4 hi ha d'haver textura. Un cop tot està enganxat es pot fixar tot el conjunt emprant vernís o cola làtex barrejada amb aigua (per a plastificar el resultat). *Què es qualificarà?* Es puntuarà la correcta distribució de l'espai DIN A4 respectant les mesures donades pel professor, l'aplicació correcta de la tècnica del collage (retallar i enganxar correctament) i la correcta interpretació de les explicacions fetes a classe; l'esforç en fer un bon treball; la pulcritud i presentació del treball; la participació activa a classe en la realització; el portar el material i el seu cuidat.

RESULTAT: *Exemples de diferents textures tàctils



*Exemple de paisatge urbà (poble) amb formes geomètriques



Competències bàsiques que s'han treballat:

Competència 1. Utilitzar estratègicament els elements dels llenguatges visual. **Competència 2.** Mostrar hàbits de percepció reflexiva i oberta de la realitat sonora i visual de l'entorn natural i cultural. **Competència 4.** Interpretar i representar amb formes bidimensionals. **Competència 5.** Compondre amb elements dels llenguatges artístics utilitzant eines i tècniques pròpies. **Competència 6.** Experimentar i/o improvisar amb instruments i tècniques dels llenguatges artístics. **Competència 8.** Valorar amb respecte i sentit crític. **Competència 9.** Gaudir de les experiències i creacions artístiques.

QUALIFICACIÓ:

NA (no assoleix)	AS (assoleix satisfact.)	AN (assoleix notable)	AE (assoleix excel·lent)

Alumne/a:

Grup:

Data:

Professor: Jeroni Burguera

ACTIVITAT 18. TEMA: **Quadre de Miró. Pintura per a invidents (textura tàtil).** En aquesta activitat es treballen conjuntament les UD 2 (forma), 3 (color), 4 (textura), 7 (composició) i 8 (tècniques gràfic – plàstiques: collage, tempera i pintura matèrica). Es tracta de que l’alumne relacioni les textures amb colors i pugui crear un llenguatge per a què el invidents puguin interpretar una obra senzilla, percebin les textures (relleus) que corresponen a cada color, i visualitzar-la mentalment, aproximant-se així al món del art.

TÈCNICA: Humida (tempera) i collage..

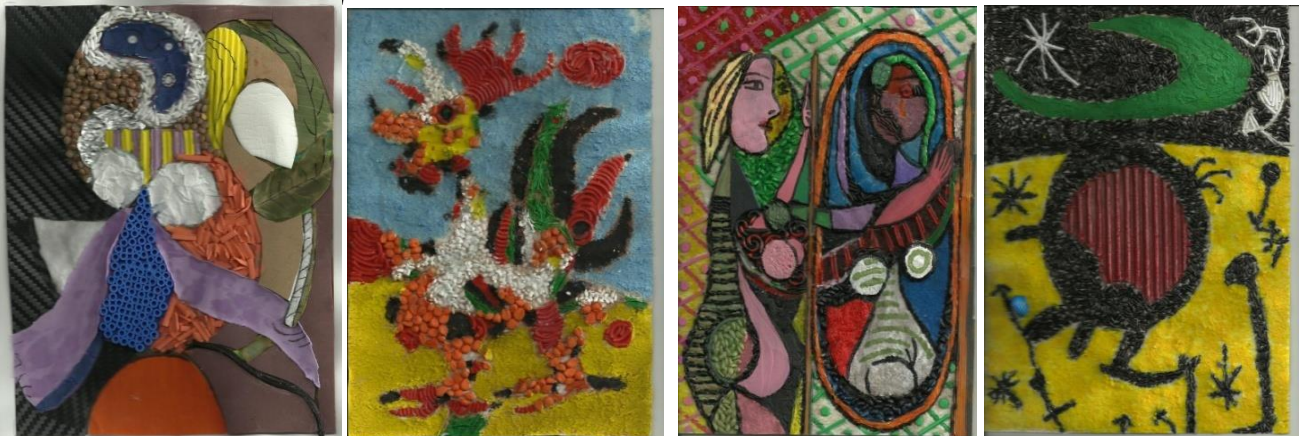
SUPORT: Cartolina DIN A4

TEMPORITZACIÓ: 120’

PROCEDIMENT: *Què s’ha de fer?* Es centrarà l’exercici en l’obra d’un pintor: **MIRÓ** (al menys ha de tenir cinc colors purs + el blanc i el negre). Es cercarà informació en internet referent a la seva obra. Un cop coneguda millor la seva obra s’escollirà un dels seus quadres i es passarà a la cartolina DIN A4, a llapis. Seguidament es relacionarà cada color, incloent el blanc i el negre, amb una textura tàtil determinada, per exemple: el vermell amb la textura ondulada, el groc amb textura aspre, el cian amb textura suau, etc. Es poden utilitzar textures tàtils extretes de material de reciclatge com: cartrons ondulats (distints grossors d’ondulació), paper de polir (diferents numeracions), tela mosquitera, arpillera (tela de sac), plàstics, teixits(pana, lona, etc); també es pot crear la textura amb cola làtex i altres materials (arena, mar Molina, pa rallat, sal grossa, etc) -no emprar pasta (arròs, llenties, macarrons, etc)- . Un cop escollides les textures o bé es retallarà i enganxarà en el lloc corresponent o bé s’aplicarà el làtex, amb el material seleccionat, en el lloc adequat. Quan tot el quadre sigui un “puzle” de textures tàtils es completarà aplicant el color corresponent amb tempera un poc aguada (poc espessa) a cada textura mirant que la barreja sigui més o menys densa segons el grau de textura (rugositat) a pintar, amb la finalitat de que es pugui determinar el color, sense dificultat, amb el tacte . Les línies negres es faran amb cordills de diferents gruixos, depenent del gruix de la línia, que s’enganxaran i pintaran de negre. S’han de relacionar les formes amb el fons, que també ha d’estar texturat. El resultat final ha de ser una pintura per a invidents, on puguin seguir les formes que componen el quadre i saber en tot moment quin color hi ha en cada part de la superfície que ocupa. Totes les textures han de quedar ben fixades amb cola làtex a la cartolina. Un cop acabat es pot donat una capa de vernís transparent a tot el treball. *Què es qualificarà?* Es puntuarà el correcte pas del quadre a la cartolina, l’aplicació correcta de les textures i de la tempera, la interpretació de les explicacions fetes a classe; l’esforç en fer un bon treball; la pulcritud i presentació del treball; la participació activa a classe, en la realització seguint les normes establertes.

RESULTAT:

**Exemples de treballs fets per alumnes del ins Marianao.*



Competències bàsiques que s’han treballat:

Competència 1. Utilitzar estratègicament els elements dels llenguatges visual. **Competència 2.** Mostrar hàbits de percepció reflexiva i oberta de la realitat sonora i visual de l’entorn natural i cultural.

Competència4. Interpretar i representar amb formes bidimensionals. **Competència 5.** Compondre amb elements dels llenguatges artístics utilitzant eines i tècniques pròpies. **Competència 6.** Experimentar i/o improvisar amb instruments i tècniques dels llenguatges artístics. **Competència 8.** Valorar amb respecte i sentit crític. **Competència 9.** Gaudir de les experiències i creacions artístiques.

QUALIFICACIÓ:

NA (no assoleix)	AS (assoleix satisfact.)	AN (assoleix notable)	AE (assoleix excel·lent)

Alumne/a:

Grup:

Data:

Professor: Jeroni Burguera

TEMA: Il·lustrar poemes En aquesta activitat l'alumne a de saber crear una petita obra plàstica per acompanyar el contingut de cadascun dels dos poemes, de temàtica lliure, que a d'escriure. Ha de utilitzar la forma, el color (teoria del color) i la textura (visual i tàctil), utilitzant l'aprenentatge assolit en l'activitat anterior. El contingut del poema ha d'estar relacionat amb el contingut, quasi bé abstracte, de l'obra gràfic plàstica. Els sentiments, pensaments, emocions que puguin estar vinculades amb el contingut del poemes, també han d'estar-lo amb la il·lustració d'aquests, creant un vincle entre un llenguatge escrit i un altre gràfic plàstic.

SUPORT: Làmina DIN A4. Posició horitzontal

TÈCNICA: Mixta i lliure (una per a cada divisió, segons el tipus de textura).

TEMPORITZACIÓ: 120'

PROCEDIMENT: *Què s'ha de fer?* En una làmina DIN A4 es deixarà un marge de 12 mm al voltant, es dibuixaran dos requadres de 15 cm d'alçada per 13 cm d'amplada cadascun, on s'enganxarà un altre requadra prèviament treballat emprant la textura per a representar el poema que acompanyarà a cada requadre, poema que es situarà en la part inferior de cada requadre i que serà de temàtica lliure. S'han de seguir les explicacions i exemples que el professor ha fet a classe. Consultar els diferents tipus de poemes ("pareados", "tercetos" i quartetos"), tipus de mètrica (art major o art menor) i de rimes (assonant i consonant), com el professor ha fet a l'aula, per a informar-se abans de decidir-se per un o altre tipus de composició. Un cop escrits els dos poemes (amb lletra de retolació o a ordinador) i corregides les faltes, s'enganxaran al lloc corresponent i es farà la il·lustració de cadascun amb la tècnica manada (recordar que la textura, les formes i els colors han d'estar unificades formant un "tot") i ben fixada a la superfície. Es tindria d'aconseguir que mirant l'obra artística et poguessis endinsar en el poema, que les dues parts l'escripta i l'artística es fusionessin en un sol resultat. *Què es qualificarà?* Es puntuarà la correcta distribució de l'espai DIN A4 respectant les mesures donades pel professor (graella), l'aplicació correcta de les tècniques; retallar i enganxar correctament en les caselles; la imaginació i creativitat en les textures; la correcta interpretació de les explicacions fetes a classe; l'esforç en fer un bon treball; la pulcritud i presentació del treball; la participació activa a classe en la realització; el portar el material i el seu cuidat.

RESULTAT:

*Exemples de diferents textures visuals i tàctils



COMPETÈNCIES BÀSIQUES QUE S'HAN TREBALLAT:

Competència 1. Utilitzar estratègicament els elements dels llenguatges visual. **Competència 2.** Mostrar hàbits de percepció reflexiva i oberta de la realitat sonora i visual de l'entorn natural i cultural. **Competència 4.** Interpretar i representar amb formes bidimensionals. **Competència 5.** Compondre amb elements dels llenguatges artístics utilitzant eines i tècniques pròpies. **Competència 6.** Experimentar i/o improvisar amb instruments i tècniques dels llenguatges artístics. **Competència 8.** Valorar

amb respecte i sentit crític. **Competència 9.** Gaudir de les experiències i creacions artístiques.

QUALIFICACIÓ:

NA (no assoleix)	AS (assoleix satisfact.)	AN (assoleix notable)	AE (assoleix excel·lent)

Alumne/a:

Grup:

Data:

Professor: Jeroni Burguera

TEMA: El còmic de Cuttlas. En aquesta activitat es treballa, conjuntament, el llenguatge visual (UD1), la forma (UD2), la composició (elements de relació UD5). Es tracta de introduir a l'alumne en el món del còmic d'una manera simple i senzilla, a més d'aconseguir que l'alumne faci treballar la imaginació i desenvolupi la seva creativitat, sempre dins d'uns marcs i pautes marcades per a fer el treball. L'alumne ha de veure per sí mateix que hi ha infinites possibilitats per a un mateix principi i un mateix final; tantes com a persones que tinguin de redactar la historieta. També s'ha d'aconseguir entendre i emprar adequadament els elements que ens ajuden a representar una història mitjançant el còmic; s'ha d'aconseguir comunicar el que es pensa, a l'hora de resoldre una determinada situació, emprant aquest llenguatge visual.

TEMA: El còmic de Cuttlas.

TÈCNICA: Retolador normalitzat negre de punta fina (retoladors de color opcionals).

SUPORT: Full DIN A4 en posició vertical (proporcionat pel professor).

TEMPORITZACIÓ: 60'

PROCEDIMENT: Què s'ha de fer? El professor proporcionarà a cada alumne un full d'una pàgina de còmic del dibuixant Cuttlas; en aquest full hi han vinyetes dibuixades i altres que estan en blanc. L'alumne ha d'omplir les vinyetes que falten, de manera que es dibuixos de cadascuna estiguin connectats amb la vinyeta anterior i, també, amb la vinyeta que hi ha a continuació, per així poder completar la història (totes elles han d'enllaçar correctament amb la anterior i la següent, fins arribar al final). S'ha de seguir el tipus de dibuix del Cuttlas. Cada alumne crearà la seva pròpia història, continuant el/s diàleg/s del còmic que es dona, de manera coherent. Es recomana començar a llapis, sense pitjar, per acabar repassant el resultat a punta fina negra; cuidar dels globus i la correcta retolació dels diàlegs. Què es valorarà? Es puntuarà la imaginació i creativitat de l'alumne, la utilització dels recursos emprats en el còmic i explicats a classe (tipus d'entrepans o globus, línies cinètiques, metàfores visuals, onomatopeies, plans fotogràfics, representació de l'espai i del moviment, les proporcions, etc), la pulcritud i correcta presentació del treball. S'ha recomanat que es consulti l'obra de Cuttlas per estudiar la seva manera de treballar el còmic, per a fer-lo cal que busqueu en internet aquesta informació.

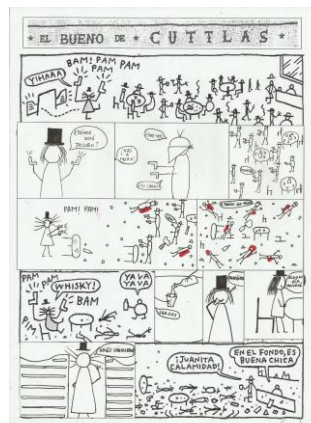
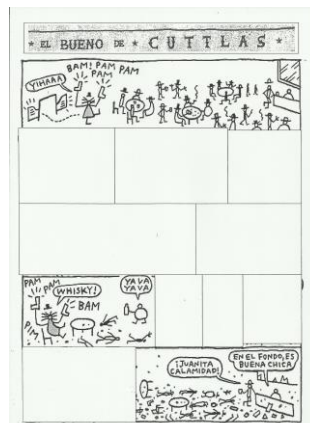
RESULTAT:

- Exemple de què s'ha de fer i resultats obtinguts:

*Original

*Còmic a completar per l'alumne

*Exemples de resultats presentats per altres alumnes



COMPETÈNCIES QUE S'HAN TREBALLAT:

Competència 1. Utilitzar estratègicament els elements dels llenguatges visual. **Competència 2.** Mostrar hàbits de percepció reflexiva i oberta de la realitat sonora i visual de l'entorn natural i cultural.

Competència 4. Interpretar i representar amb formes bidimensionals. **Competència 5.** Compondre amb elements dels llenguatges artístics utilitzant eines i tècniques pròpies. **Competència 6.** Experimentar i/o improvisar amb instruments i tècniques dels llenguatges artístics. **Competència 8.** Valorar amb respecte i sentit crític. **Competència 9.** Gaudir de les experiències i creacions artístiques.

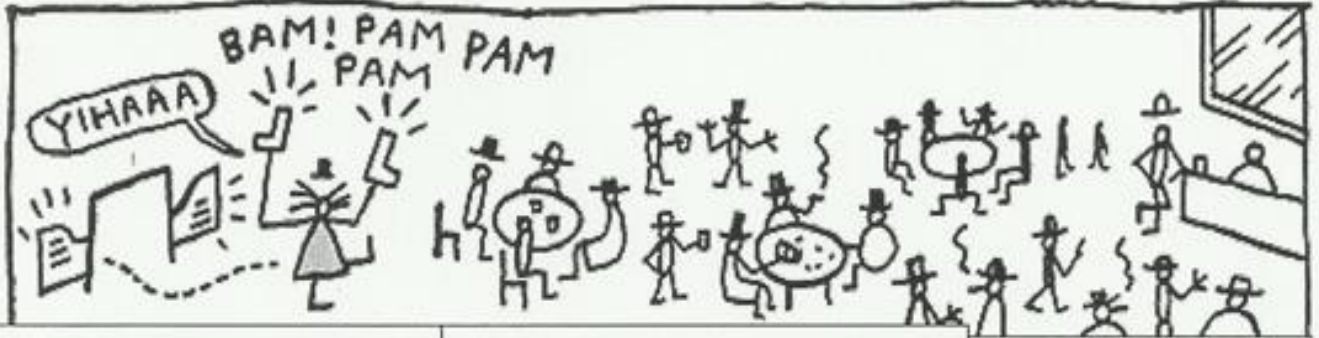
QUALIFICACIÓ:

NA (no assoleix)	AS (assoleix satisfact.)	AN (assoleix notable)	AE (assoleix excel·lent)

PLANTILLA PER ACABAR:

Alumne/a:	Grup:	Data:	Professor: Jeroni Burguera
------------------	--------------	--------------	-----------------------------------

* EL BUENO DE * C U T T L A S *



TEMA: **El còmic.** En aquesta activitat es treballa, conjuntament, el llenguatge visual (UD1), la forma (UD2), el color (UD3), la composició (elements de relació UD5) i tècniques gràficoplàstiques bidimensionals (UD6); *també es podria incloure la UD7 (la imatge digital) com una altra alternativa per a presentar el còmic.*

TÈCNICA: Lliure (tempera, llapis de colors, retoladors, retolador normalitzat (punta fina), collage, fotomuntatge, tècnica mixta, etc)

SUPORT: Cartolina DIN A4 en posició vertical, amb marge de 1 cm.

TEMPORITZACIÓ: 240'

PROCEDIMENT: *Què s'ha de fer?* El còmic es farà individualment, en català, (presentant, com a mínim, una làmina amb 15 vinyetes); S'ha de presentar la fitxa i al còmic acabat a la vegada.

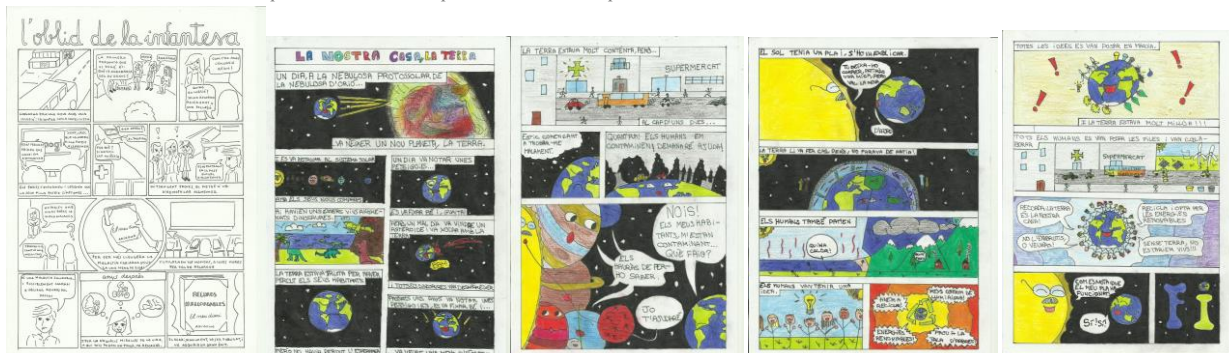
En còmic final s'han d'haver respectat els mínims exigits, s'han de seguir les explicacions fetes a classe pel professor emprant els elements del còmic explicats a classe (s'han de fer servir els recursos bàsics emprats en la realització de còmics: plans fotogràfics, tipus de bafarades, línies cinètiques, onomatopeies, metàfores visuals) i presentar-lo amb títol al començament (dintre d'una frange d'un cm d'altura), seguit de la distribució de l'espai tal com s'ha explicat a classe (les franges que contenen les vinyetes han de ser de la mateixa altura, tal com es va dir a classe).

El còmic és un treball interdisciplinari, juntament amb català, pel què es valorarà, també, la correcció de l'escriptura (en majúscules), i la correcció i posició de les bafarades (a la part superior de la vinyeta).

Què s'avaluarà? Es qualificarà la utilització dels elements del còmic explicats a classe (cerca informació d'aquests elements) l'originalitat de la idea i del guió, la tècnica emprada i la seva correcta aplicació, la correcta presentació del treball acabat, el lliurament dins del termini fixtat.

* El professor ha recomanat visitar pàgines web de dibuixants i còmics diferents, recomanant que es visiti la de Cuttlas, abans de començar amb el còmic, com ja es va aconsellar en el treball anterior.

RESULTAT * Com exemple dos dels còmics presentats altres cops:



COMPETÈNCIES QUE S'HAN REBELLAT: **Competència 1.** Utilitzar estratègicament els elements dels llenguatges visual. **Competència 2.** Mostrar hàbits de percepció reflexiva i oberta de la realitat visual de l'entorn natural i cultural. **Competència 4.** Interpretar i representar amb formes bidimensionals. **Competència 5.** Compondre amb elements dels llenguatges artístics utilitzant eines i tècniques pròpies. **Competència 7.** Desenvolupar projectes artístics disciplinaris o transdisciplinaris tant personals com col·lectius **Competència 8.** Valorar amb respecte i sentit crític. **Competència 9.** Gaudir de les experiències i creacions artístiques.

QUALIFICACIÓ:

NA (no assoleix)	AS (assoleix satisfact.)	AN (assoleix notable)	AE (assoleix excel·lent)

