

INSERCIÓ LABORAL

DELS ENSENYAMENTS PROFESSIONALS

2017



INSERCIÓ LABORAL

DELS ENSENYAMENTS PROFESSIONALS

2017



PREÀMBUL

El Departament d'Ensenyament i el Consell General de les Cambres Oficials de Comerç, Indústria i Navegació de Catalunya presenten l'onzena edició de l'estudi sobre la inserció laboral dels ensenyaments professionals. Aquesta publicació presenta les dades de la inserció laboral i la continuïtat formativa corresponents als graduats durant el curs 2015-2016 en el que denominem ensenyaments professionals, que inclouen la formació professional, els ensenyaments d'arts plàstiques i disseny, els ensenyaments esportius, els programes de formació i inserció i els ensenyaments artístics superiors.

Per a l'elaboració del treball de camp en què es basa aquest estudi, ha estat indispensable la col·laboració dels centres docents, als quals cal traslladar un merescut agraïment.

Al llarg d'aquests onze anys, l'estudi ha ajudat a conèixer la inserció laboral dels graduats en els estudis esmentats i la interacció entre el mercat laboral i el sistema educatiu. Això ha permès actuar sobre la planificació i l'adaptació dels ensenyaments professionals per a la seva millora constant, fent un èmfasi especial en les pràctiques formatives en les empreses.

L'estudi ens aporta informació rellevant sobre:

- Les característiques i les especificitats de la inserció laboral dels graduats en els ensenyaments esmentats.
- Les necessitats de qualificació i formació deduïbles a partir del comportament en el mercat de treball dels graduats en ensenyaments professionals.
- Els impactes del cicle econòmic tant en els processos d'inserció laboral, com en la continuïtat formativa dels graduats.
- La influència de distintes variables, com ara el sexe, l'edat o l'especialitat cursada, sobre la inserció laboral i la continuïtat formativa.

En disposar ja de sèries evolutives d'onze anys de durada, s'obté una perspectiva que permet copsar i descriure les tendències en les trajectòries formatives i d'inserció laboral i aventurar-ne les interpretacions. Confiam que aquest estudi, amb la perspectiva que aporten les edicions d'anys anteriors, podrà servir als estudiants, presents i futurs, per prendre una decisió sobre la seva trajectòria acadèmica i laboral, així com als responsables polítics, les administracions involucrades, els orientadors, els tutors i els agents socials per tal de conèixer la situació i actuar sobre això.



Cada centre docent, a través de l'aplicació informàtica del qBID (banc integrat de dades), pot extreure les seves dades per famílies professionals i per cicles formatius, per tal de conèixer la seva situació concreta, fer la comparació amb les dades globals i millorar els serveis d'orientació acadèmica i professional que presta.

METODOLOGIA UTILITZADA

Aquest estudi es basa en els resultats d'una enquesta feta a partir del qüestionari que figura a l'annex 3. Un total de 496 centres docents van rebre l'encàrrec de passar-la i registrar-ne els resultats a l'aplicació qBID, ubicada al web del Consell General de Cambres de Catalunya. L'enquesta als graduats es va fer majoritàriament per via telefònica i per correu electrònic.

El qüestionari segueix la mateixa estructura que en edicions anteriors. Com sempre, segons la resposta a la primera pregunta («Quina és la teva situació actual?») es defineixen quatre itineraris diferenciats de preguntes, en funció de la situació de l'enquestat.

D'acord amb la normativa corresponent, el personal del centre –generalment, tutor de formació en el centre de treball (FCT) o coordinador d'FP– va encarregar-se de contactar per via telefònica, a través del correu electrònic o presencialment amb els graduats per tal d'enquestar-los.

L'enquesta es va passar entre el gener i l'abril, en general, abans de transcórrer nou mesos des de la finalització dels estudis corresponents. Per tant, s'hi recull la situació formativa i laboral dels graduats poc després de la finalització dels estudis.

FITXA TÈCNICA

L'univers de l'enquesta estava format per les 41.631 persones graduades en el curs 2015-2016 en programes de formació i inserció, formació professional (FP), ensenyaments esportius (EE), ensenyaments d'arts plàstiques i disseny (APD) i ensenyaments artístics superiors (EAS).

Taula 1 Graduats, enquestes vàlides, percentatges de resposta i error mostral

	NOMBRE DE GRADUATS 2016	NOMBRE D'ENQUESTES VÀLIDES	RESPOSTA (%)	ERROR MOSTRAL (%)
FP - GM	16.103	11.910	73,96	0,47
FP - GM Públic	11.395	8.096	71,05	0,60
FP - GM Privat	4.708	3.814	81,01	0,71
FP - GS	18.030	12.274	68,08	0,51
FP - GS Públic	12.368	8.183	66,16	0,64
FP - GS Privat	5.662	4.091	72,25	0,82
FP - Total	34.133	24.184	70,85	0,35
Ens. Esportius (EE) - GM	2.120	431	20,33	4,30
EE - GM Públic	1.359	325	23,91	4,84
EE - GM Privat	761	106	13,93	9,02
Ens. Esportius (EE) - GS	121	22	18,18	19,36
EE - GS Públic	69	17	24,64	21,21
EE - GS Privat	52	5	9,62	42,93
Ens. Esportius - Total	2.241	453	20,21	4,20
APD - GM	205	149	72,68	4,29
APD - GM Públic	183	133	72,68	4,54
APD - GM Privat	22	16	72,73	13,36
APD - GS	1.002	507	50,60	3,12
APD - GS Públic	946	458	48,41	3,36
APD - GS Privat	56	49	87,50	5,10
APD - Total	1.207	656	54,35	2,64
PFI	3.416	3.253	95,23	0,38
PFI - públics - PTT	1.548	1.525	98,51	0,31
PFI - públics - FIAP	432	377	87,27	1,84
PIP - en instituts	293	275	93,86	1,50
PIP - autoritzats	1.143	1.076	94,14	0,74
EAS	634	159	25,08	6,87
EAS - Públics	216	72	33,33	9,64
EAS - Privats	418	87	20,81	9,55
TOTAL	41.631	28.705	68,95	0,33



El període de recepció de les enquestes al qBID va transcórrer entre el 26 de gener i el 7 d'abril. Acabat el termini, s'havien rebut 28.705 enquestes vàlides, la qual cosa suposa un índex de resposta del 68,51%. D'aquestes enquestes, tal com mostra la taula 1, 24.184 corresponen a la formació professional (11.910 de grau mitjà i 12.274 de grau superior); 453, als ensenyaments esportius (431 de grau mitjà i 22 de grau superior); 656, als ensenyaments d'arts plàstiques i disseny (149 de grau mitjà i 507 de grau superior); 3.253 enquestes, als programes de formació i inserció; i, per acabar, 159 als ensenyaments artístics superiors (22 de les quals corresponen als ensenyaments de conservació i restauració de béns culturals; 106 als ensenyaments superiors de disseny; 18 als ensenyaments artístics superiors de música i 13 als ensenyaments superiors d'art dramàtic).

Els errors mostrals més elevats es produeixen en els ensenyaments artístics superiors (6,87%), ensenyaments esportius (4,20%) i ensenyaments d'arts plàstiques i disseny (2,64%), mentre que en els programes de formació i inserció el percentatge és del 0,38% i en els cicles de formació professional, del 0,35%.

La nomenclatura emprada en les sèries de dades és la següent:

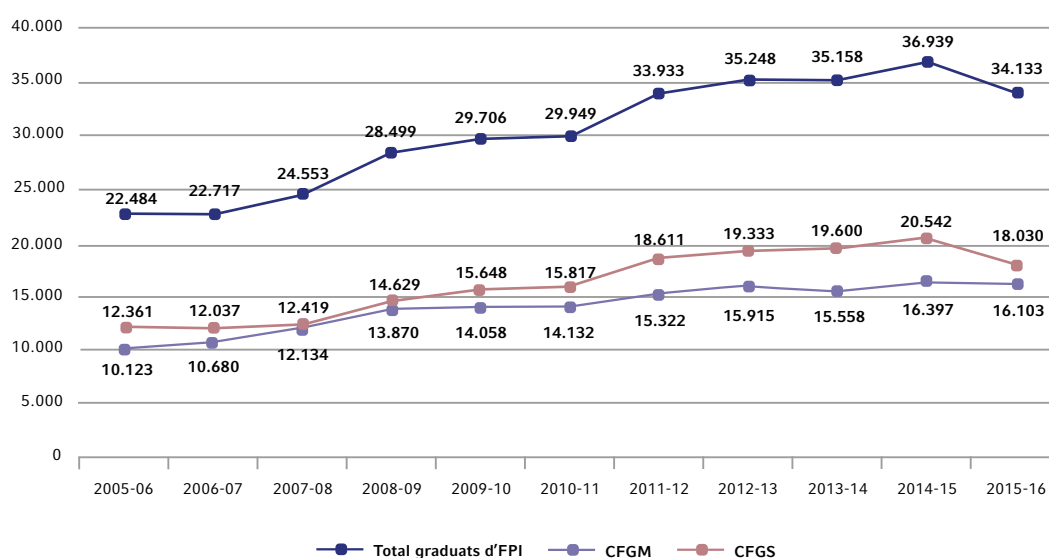
- **Persones graduades:** persones que, segons les dades oficials del Departament d'Ensenyament, han superat en el curs 2015-2016 els ensenyaments professionals inclosos en l'àmbit d'aquest estudi i tenen dret d'obtenir el títol o certificat corresponent.
- **Persones enquestades:** persones graduades que han contestat vàlidament l'enquesta d'inserció laboral.
- **Error mostral (%):** $\sqrt{(N-n)/(N*n)-n} * 100$ on N és la mida de la població (nombre de graduats) i n és la mida de la mostra de l'estudi (enquestes vàlides).
- **Cicles formatius de grau mitjà (CFGM):** inclou els cicles de grau mitjà de formació professional (presencial i a distància), els ensenyaments esportius de grau mitjà (primer i segon nivell) i els cicles de grau mitjà d'arts plàstiques i disseny. Si no s'indica el contrari, quan es parla del *grau mitjà* es fa referència a aquest conjunt d'ensenyaments.
- **Cicles formatius de grau superior (CFGS):** inclou els cicles de grau superior de formació professional (presencial i a distància), els ensenyaments esportius de grau superior i els cicles formatius de grau superior d'arts plàstiques i disseny. Si no s'indica el contrari, amb la denominació *grau superior* es fa referència a aquest conjunt d'ensenyaments.

CONTEXT SOCIOECONÒMIC

En el curs acadèmic 2015-2016 es produeix una disminució en el nombre de graduats de formació professional, tant de grau mitjà com de grau superior.

El **gràfic 1. Evolució dels graduats d'FP (2006-2016)** mostra l'evolució dels graduats de formació professional, tant de CFGM com de CFGS.

Gràfic 1 Evolució graduats d'FP 2006-2016



En el 2015-2016, el volum de graduats d'FP disminueix per efecte de la inexistència de graduats en un conjunt de títols de GM i GS, provocada per la seva prolongació a dos anys.

El nombre de graduats de formació professional, corresponent al curs 2015-2016, ha disminuït en 2.806 graduats respecte del curs anterior. Desglossada, la disminució és de 294 de grau mitjà i 2.512 de grau superior. Aquesta disminució s'explica pel canvi curricular, que ha afectat diversos cicles de grau mitjà i superior que, a causa de la prolongació de la seva durada, encara no han emès graduats en el curs 2015-2016.

En efecte, pel que fa al grau mitjà, en el curs 2015-2016 van deixar-se d'impartir els títols de Comerç i d'Estètica Personal Decorativa, ambdós d'un sol curs de durada, i han estat substituïts respectivament pels nous títols d'Activitats Comercials i d'Estètica i Bellesa, ambdós de dos cursos de durada, raó per la qual no han produït graduats durant el curs 2015-2016. La substitució d'aquests dos títols ha comportat, per si sola, la minva respecte al curs anterior de 899 graduats de grau mitjà, tot i que globalment la pèrdua ha estat menor per efecte del creixement dels graduats d'altres títols de grau mitjà.

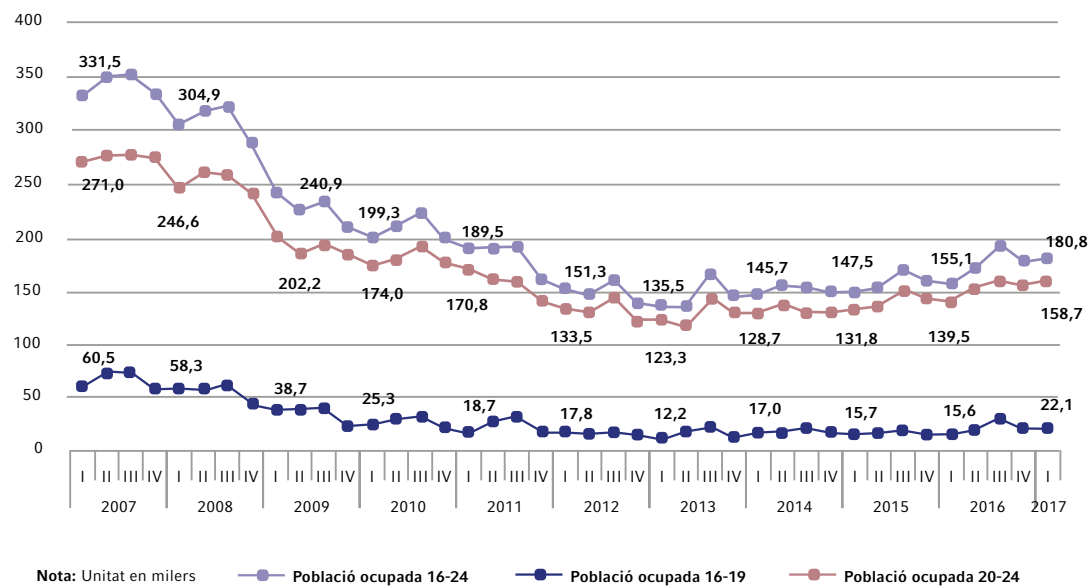


Pel que fa al grau superior, s'ha produït un fenomen semblant. En el mateix curs es van deixar d'impartir quatre títols d'un sol curs de durada, substituïts per nous títols de dos cursos de durada. Els títols reemplaçats van ser: Gestió Comercial i Màrqueting, Documentació Sanitària, Higiene Bucodental i Secretariat. En conjunt, la pràctica interrupció de la graduació en aquests quatre títols de grau superior ha suposat per si sola una minva de 2.610 graduats, respecte al curs anterior.

En conjunt, doncs, el canvi curricular, amb la supressió de sis títols d'un any de durada, ha comportat la pèrdua de 3.509 graduats, compensada només en part pel creixement de graduats en altres titulacions.

D'altra banda, en el **gràfic 2. Evolució de la població ocupada d'entre 16 i 24 anys, per trimestres (2007-2017)**, podem observar quina és la tendència que hi ha hagut a Catalunya en els darrers anys respecte del nombre absolut de joves ocupats, segons les dades de l'Enquesta de població activa (EPA) duta a terme per l'Institut Nacional d'Estadística.

Gràfic 2 Evolució de la població ocupada d'entre 16-24 anys, per trimestres. En milers (2007-2017)



En el primer trimestre de 2017 es constata, per quart any consecutiu, una variació interanual positiva en la població jove ocupada d'entre 16 i 24 anys i d'entre 20 i 24 anys.

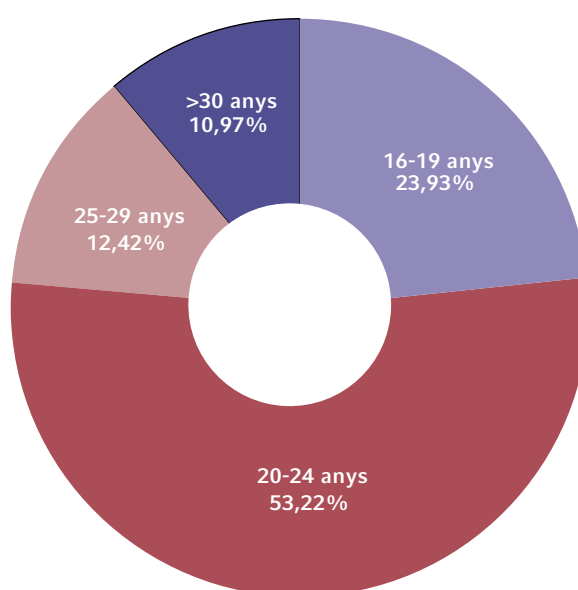
Els valors indicats en el gràfic fan referència al primer trimestre de cadascun dels anys i s'expressen en milers d'ocupats.

En la sèrie de valors compresos entre el 1r trimestre de 2007 i el 1r de 2017 hi veiem dos períodes. Durant el primer període, que abasta des de 2007 fins a 2013, els valors de l'ocupació juvenil, entesa com la població ocupada d'entre 16 i 24 anys, han anat retrocedint. A partir de 2013 hi ha un canvi en la tendència i els valors de l'ocupació juvenil han anat creixent durant els 4 anys següents compresos entre 2014 i 2017. En el període de disminució, es perden prop de 200.000 ocupats joves (de 331,5 a 135,5 milers), prop de 33.000 cada any de mitjana. A partir de 2013 es produeix la inversió de la tendència i entre el 1r trimestre d'aquest any i el de 2017 es recuperen 45.000 ocupats joves, amb un guany d'11.000 per any, de mitjana. Però el guany més elevat s'ha produït el darrer any, quan hi ha hagut un augment interanual de 25.700 joves ocupats d'edats compreses entre 16 i 24 anys (19,2 milers de 20 a 24 anys i 6,5 milers de 16 a 19 anys), i s'ha passat dels 155,1 milers de joves ocupats en el primer trimestre de 2016, als 180,8 milers en el mateix trimestre de 2017.

La distinció d'aquells dos períodes és vàlida també per als joves de 20 a 24 anys, però no ho és tan clarament per als de 16 a 19. En aquesta franja d'edat s'observa una contracció de l'ocupació proporcionalment més gran, amb pèrdua acumulada del 80% dels ocupats entre 2007 i 2013. Però a partir de 2013 la recuperació és erràtica, amb només dos anys de guanys (2014 i 2017). Al final de la sèrie, el nombre d'ocupats de 20 a 24 anys és equivalent al 54% dels que hi havia el 2007, mentre que el de 16 a 19 no arriba al 37%.

En el **gràfic 3. Graduats d'ensenyaments professionals segons trams d'edat (excepte PFI)**, s'observa la distribució dels enquestats segons l'edat declarada en el moment de l'enquesta. En aquesta gràfica, no s'hi inclouen els graduats de programes de formació i inserció (PFI).

Gràfic 3 Graduats d'ensenyaments professionals segons trams d'edat (excepte PFI)



Es continua registrant, entre els graduats d'ensenyaments professionals, una presència significativa (23,39%) de més grans de 25 anys, tot i que s'ha reduït respecte els anys anteriors.



La franja d'entre 20 i 24 anys continua sent el col·lectiu més nombrós, que representa el 53,22% del total, amb un augment d'1,56 punts respecte de l'estudi anterior.

Es continua registrant la presència de persones de 25 anys o més, que representen el 23,39% del total (12,42% entre 25 i 29 anys, i 10,97% els més grans de 30), però és una proporció inferior a la registrada en els estudis dels anys anteriors (2016: 26,22%; 2015: 26,38%; 2014: 26,86%; 2013: 26,22%; 2012: 24,45%).

Pel que fa a la franja d'edat de 16 a 19 anys, ha augmentat en 1,26 punts respecte del curs anterior (22,13%).

Els graduats de PFI no estan inclosos en aquest gràfic atès que, per norma, l'accés a aquests programes és per a menors de 21 anys.



RESULTATS RELLEVANTS DE
L'ESTUDI D'INSERCIÓ LABORAL



RESULTATS RELLEVANTS DE L'ESTUDI D'INSERCIÓ LABORAL

La taula següent resumeix els principals resultats per a cadascun dels ensenyaments.

Taula 2. Situació laboral i formativa de les persones graduades per tipus d'ensenyament, en %

2017	Formació Professional	Ensenyaments esportius	Arts plàstiques i disseny	Ensenyaments artístics superiors	PFI
Treballen	39,13	27,37	35,52	66,67	13,93
Estudien i treballen	15,27	31,57	14,63	13,21	5,23
Continuen estudiant	35,65	35,76	40,40	11,32	66,67
Busquen feina	9,95	5,30	9,45	8,81	14,18
Inserció Laboral	54,40	58,94	50,15	79,88	19,16
Estudien	50,92	67,33	55,03	34,21	71,90

En els ensenyaments de formació professional, la inserció laboral assolida en el moment de l'enquesta és del 54,40% (suma dels que treballen i els que estudien i treballen), dels quals el 39,13% treballen en exclusiva, i el 15,27% compagina estudis i feina. La inserció laboral és superior al 49,79% del curs anterior (un 4,61%) mentre que s'ha reduït del 52,17% al 50,92% el percentatge de graduats que opten per continuar estudiant. Per primera vegada des del 2009 la inserció laboral supera la continuïtat formativa.

En el cas dels ensenyaments esportius, la inserció laboral és del 58,94%, un 3,41% més baixa que la del curs anterior (62,35%) amb un component comparativament alt de compaginació de la feina amb els estudis. El 67,33% dels enquestats ha optat per la seva continuïtat formativa, la qual cosa representa un augment del 10,33% respecte al 57% del curs anterior.

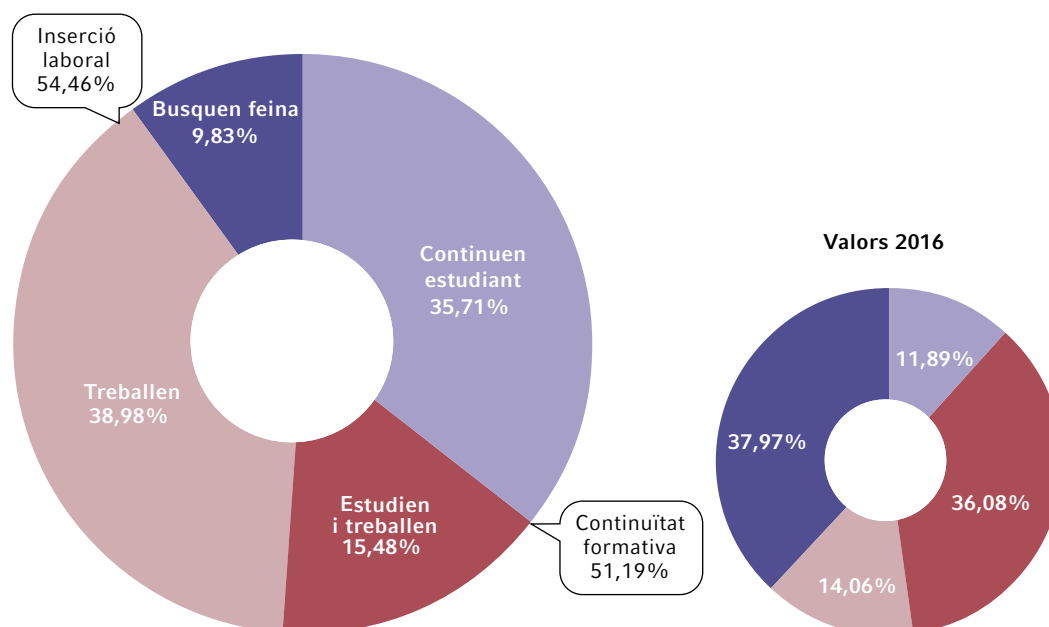
Pel que fa als ensenyaments d'arts plàstiques i disseny, la inserció laboral ha augmentat de 47,68 % a 50,15%, (un 2,47%). D'altra banda, la continuïtat formativa passa del 49,56% de 2016 al 55,03% de 2017, amb un augment de 5,47 punt percentuals.

Respecte dels ensenyaments artístics superiors, equivalents a grau universitari, la inserció laboral se situa en el 79,88%, dels quals un 13,21% compagina els estudis i la feina. Cal destacar també que només el 11,32% opten per continuar els seus estudis.

Els programes de formació i inserció, per les seves característiques específiques, són significativament diferents de la resta, ja que no tenen el mateix caràcter finalista. L'opció principal, amb el 66,67%, correspon als que opten exclusivament per la continuïtat d'estudis. A més, el 5,23% compagina feina i estudis. El 13,93% està treballant en exclusiva. El 14,18% dels enquestats està buscant feina en el moment de l'enquesta. Així, la continuïtat educativa se situa en el 71,90%, 1,06 punts per sota de la del curs anterior. La inserció laboral és del 19,16%, mentre que en el curs anterior va ser del 16,88%.

El gràfic 4a. *Situació laboral i formativa de les persones graduades en ensenyaments professionals (excepte PFI)* presenta la situació dels graduats dels diferents ensenyaments estudiats (excepte PFI), entre sis i nou mesos després de la finalització dels estudis.

GRÀFIC 4a Situació laboral i formativa de les persones graduades en ensenyaments professionals (excepte PFI) 2017



El 54,46% dels graduats treballa abans de nou mesos des de la seva graduació. El 51,19% continua estudiant. Per primer cop des de 2008 els graduats en recerca de feina estan per sota del 10%. Per primer cop des de 2009, la inserció laboral supera la continuïtat formativa.

La inserció laboral assolida en el moment de l'enquesta pels graduats en ensenyaments professionals és del 54,46%. En concret, el 38,98% dels graduats treballa exclusivament i el 15,48% compagina feina i estudis. El col·lectiu que opta per continuar ampliant la seva formació representa el 51,19% del total, suma dels que estudien i dels que estudien i treballen. El 9,83% dels graduats, en el moment de l'enquesta, es troba cercant feina.

Les dades mostren una tendència positiva. Hi ha hagut un augment del 4,32% en la inserció laboral, amb un 54,46% d'inserció (50,14%, el 2016)

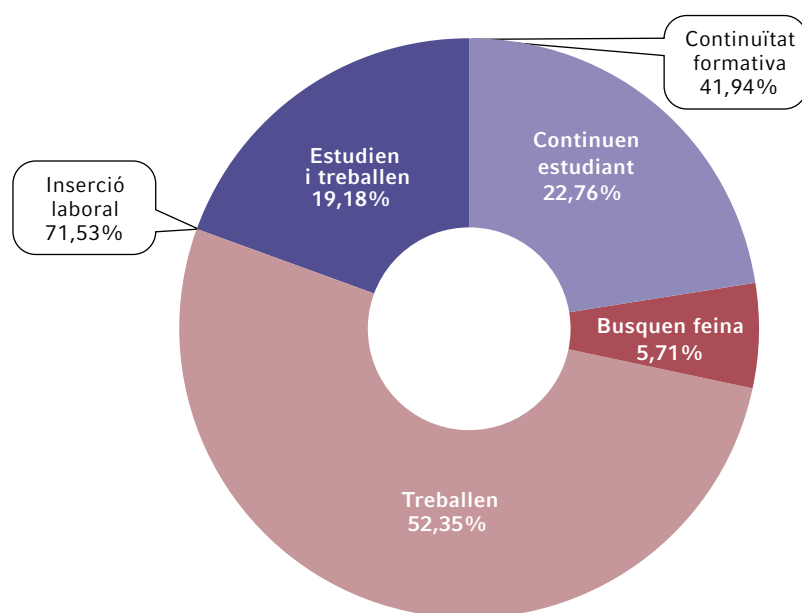
El 51,19% de graduats opta per seguir estudiant. Això representa un descens del 0,84% en la continuïtat formativa respecte de l'any anterior.

Els graduats que cerquen feina representen un 9,83%, és a dir, 2,06 punts percentuals menys que en l'estudi de 2016. Per primer cop des de 2008, la proporció de graduats que en el moment de l'enquesta es troben desocupats, sense treballar ni estudiar, està per sota del 10%.



El **gràfic 4b. Situació laboral i formativa de les persones graduades en FP dual** ens mostra el grau d'inserció laboral assolit abans de complir-se nou mesos des de la finalització dels estudis per als graduats que van cursar els estudis d'FP amb modalitat dual.

Gràfic 4b Situació laboral i formativa de les persones graduades en FP dual 2017



La inserció laboral dels graduats d'FP dual ha arribat al 71,53% abans de nou mesos des de la seva graduació. La xifra millora la situació dels graduats d'ensenyaments professionals abans de la crisi.

Enguany, el 71,53% dels graduats d'FP dual ha declarat que té feina en el moment de l'enquesta, entre sis i nou mesos després d'haver finalitzat els estudis. Un 52,35% treballa en exclusiva, mentre que el 19,18% ho compagina amb els estudis. Tot i que el nombre d'enquestes vàlides dels graduats d'FP dual continua sent relativament reduït, 980 persones, les dades indiquen que la inserció laboral és força més alta amb aquest model formatiu.

D'altra banda, la continuïtat formativa d'aquest col·lectiu és del 41,49%, gairebé 10 punts per sota de la mitjana general (51,19%), indicada al gràfic 4a. Els components són: el 22,76% continuen estudiant de forma exclusiva i el 19,18% compagina l'estudi amb la feina.

Només el 5,71% dels graduats en modalitat dual es troba buscant feina en el moment de l'enquesta, un nivell 4,12 punts inferior al del conjunt dels ensenyaments professionals (9,83%).

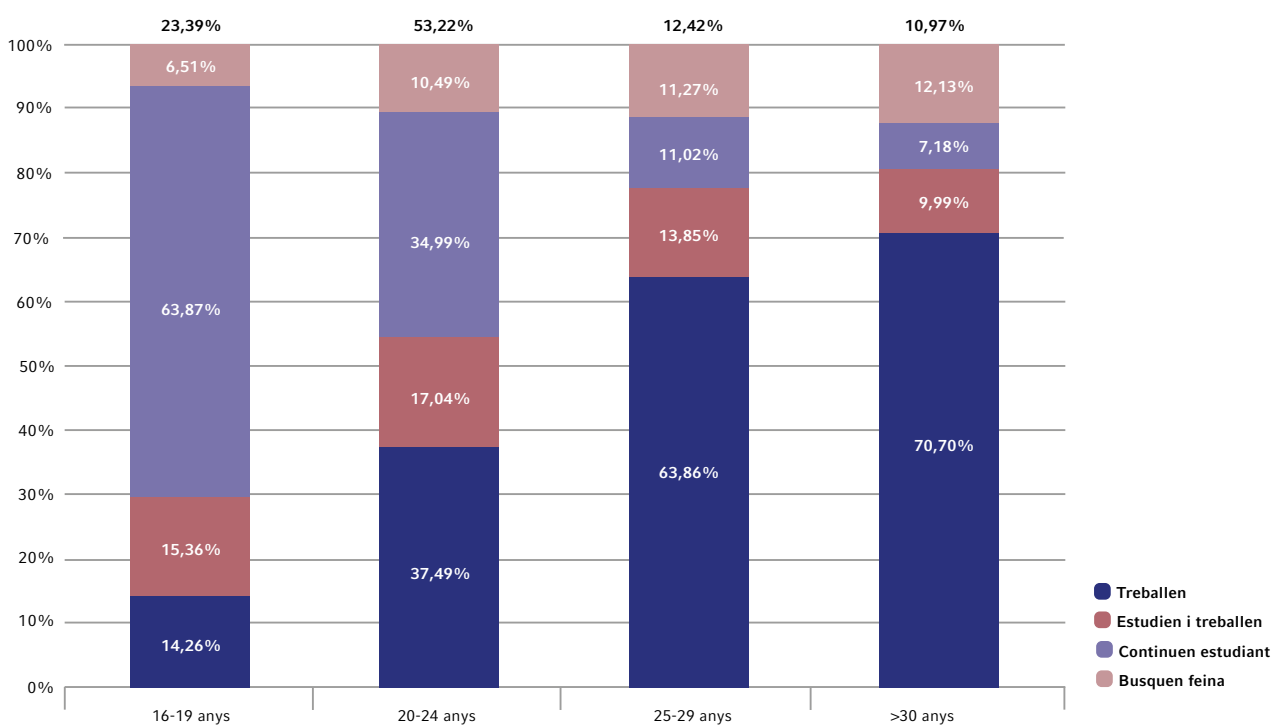
RESULTATS DELS ESTUDIS DE GRAU MITJÀ I GRAU SUPERIOR D'FP, APD I EE

D'ara endavant, s'inclouen en els gràfics només els ensenyaments de grau mitjà i de grau superior de formació professional, d'ensenyaments esportius i d'arts plàstiques i disseny.

En el **gràfic 5. Situació laboral i formativa dels graduats d'ensenyaments de GM i GS, per trams d'edat** s'aprecia que, a mesura que augmenta l'edat, el nombre de graduats que treballen o busquen feina tendeix a incrementar-se. Inversament, la continuïtat formativa minva a mesura que augmenta l'edat. La inserció laboral és, doncs, directament proporcional a l'edat; la continuïtat d'estudis és inversament proporcional.

Sobre cadascun dels histogrames s'ha expressat el percentatge que cada grup d'edat representa sobre el nombre total dels graduats.

GRÀFIC 5 Situació laboral i formativa dels graduats d'ensenyaments de GM i GS per trams d'edat



La inserció laboral ha crescut en tots els segments d'edat respecte a l'any anterior. Els que busquen feina han disminuït en tots els segments d'edat.

Si el comparem amb el de l'any anterior, el gràfic permet veure un augment clar del nivell d'inserció laboral en cadascun dels quatre segments d'edat considerats dels graduats en grau mitjà i superior.



La franja d'edat d'entre 16 i 19 anys representa un 23,39% dels graduats enquestats. Presenta una inserció laboral del 29,62%, suma dels que treballen en exclusiva i dels que ho compaginen amb els estudis. Això significa un augment de 4,34 punts percentuals respecte de l'any anterior (25,28%). Pel que fa a la continuïtat formativa, el percentatge és menor respecte de l'any anterior, ja que ha passat del 80,52% al 79,23%. En el cas dels que busquen feina, el percentatge ha disminuït 1,61 punts percentuals respecte al 2016, atès que ha passat del 8,12% al 6,51%.

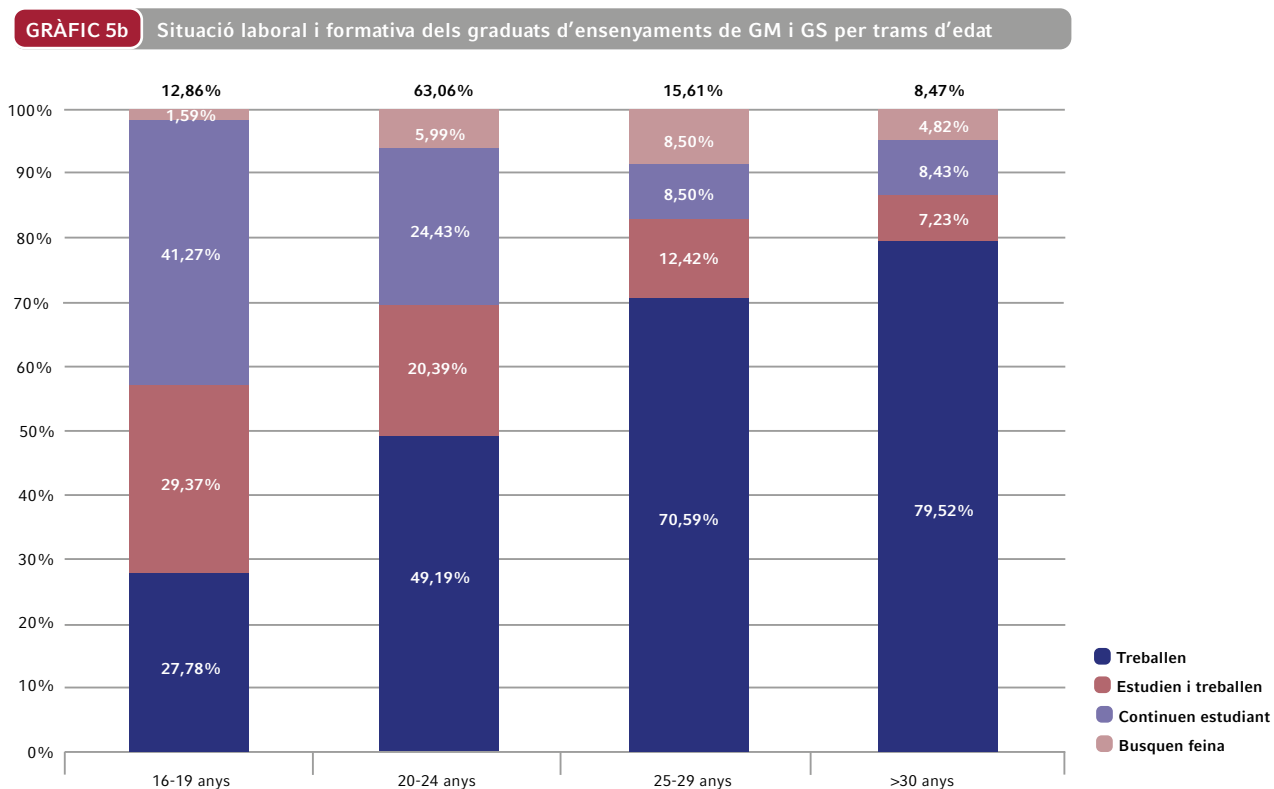
Els graduats d'entre 20 i 24 anys representen un 53,22% del total dels enquestats. La inserció laboral d'aquest grup és del 54,53%, amb l'augment més significatiu dels quatre grups d'edat, ja que la seva inserció creix 6,18 punts percentuals respecte del 48,35% de 2016. Un 37,49% treballa en exclusiva, mentre que un 17,04% estudia i treballa alhora. El 52,03% continua estudiant, 2,62% punts menys que l'any anterior. Pel que fa als que busquen feina, passen del 12,37% al 10,49% de 2016: una disminució d'1,88 punts.

El col·lectiu dels 25 als 29 anys representa un 12,42% del total de graduats enquestats. La seva inserció laboral arriba al 77,71%, amb una variació positiva de 5,28 punts respecte del 72,43% de l'any 2016. Un 63,86 % treballa de forma exclusiva, mentre que el 13,85% ho combina amb els estudis. Un 22,29% opta per seguir estudiant, la qual cosa significa una disminució del 4,12 punts respecte de 2016. En aquest segment d'edat busquen feina un 11,27%, amb un descens de 2,61 punts respecte del 13,88% de 2016.

El darrer grup és el que comprèn tots els graduats que en el moment de l'enquesta tenen 30 o més anys. Representa el 10,97% del total. La seva inserció laboral és del 80,69%, amb un augment d'1,83 punts percentuals respecte al 2016 (78,86%). Continuen estudiant un 17,17%, el percentatge més baix dels quatre grups d'edat, amb un augment d'1,21 punts respecte de l'edició anterior. En aquesta franja d'edat un 12,13% busca feina, 2,61 punts menys que el 2016.

En conclusió, en els quatre segments d'edat ha augmentat el percentatge d'inserció laboral i, també en els quatre, ha disminuït la porció que es troba en situació de cerca de feina. La continuïtat formativa minva en tots els segments, excepte en el dels més grans de 30, on contra pronòstic es registra un increment de la continuïtat formativa.

El gràfic 5b. *Situació laboral i formativa dels graduats en FP dual, per trams d'edat*, sobre cadascun dels histogrames s'ha expressat el percentatge que cada grup d'edat representa sobre el nombre total dels graduats.

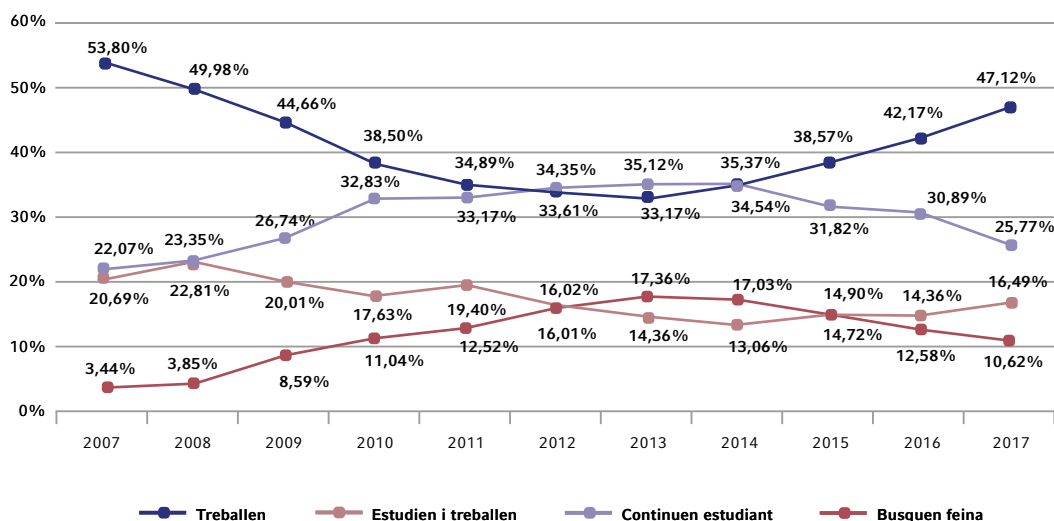


En la formació dual s'observa més proporció de graduats entre 20 i 29 anys (78,67%, en comptes de 65,64%), així com índexs d'inserció més alts i índexs més baixos de desocupats en qualsevol tram d'edat.

En els quatre segments d'edat el percentatge d'inserció laboral és més elevat en la formació dual. També en els quatre, és més baixa la porció dels que cerquen feina. La continuïtat formativa minva en tots els segments, excepte en els graduats d'entre 20 i 24 anys, on la continuïtat formativa és més elevada per als graduats en FP dual.

El gràfic 7. *Evolució dels itineraris d'inserció dels graduats de grau superior (2007–2017)* mostra les tendències en els itineraris que han seguit les onze promocions de grau superior.

Gràfic 7 Evolució dels itineraris d'inserció dels graduats de grau superior (2007-2017)



El 63,61% dels graduats de grau superior treballen en el moment de l'enquesta. Per quart any consecutiu, augmenten els que han trobat feina, amb una variació de 7,08 punts respecte a l'any anterior. La inserció laboral preval clarament sobre la continuïtat formativa.

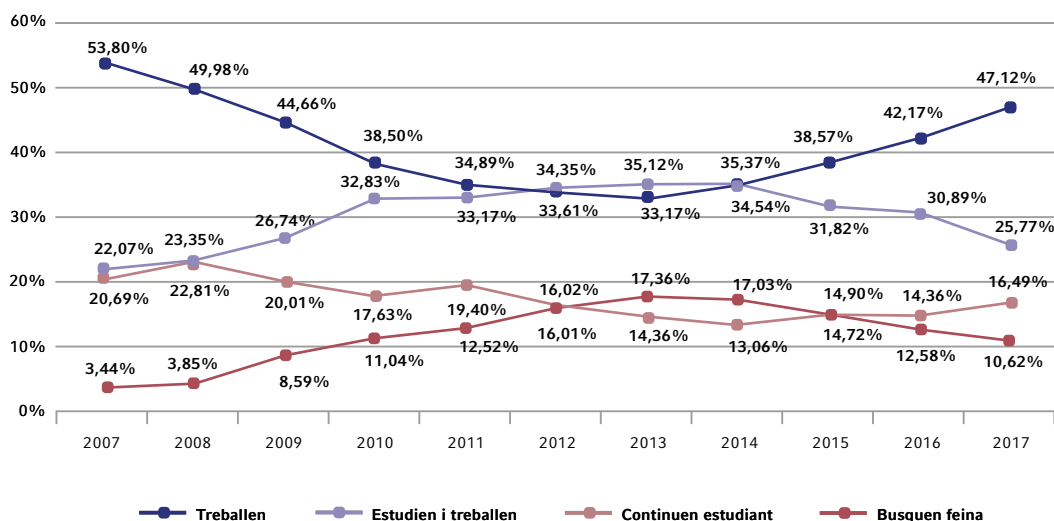
Per quart any consecutiu, creix la inserció laboral dels graduats de cicles de grau superior. El 2017 arriba al 63,61%, amb un augment de 7,08 punts percentuals respecte del 2016. Un 47,12% treballa exclusivament i el 16,49% compaginen feina i estudis.

Cal destacar que, per tercer any consecutiu, disminueix la proporció dels qui opten per continuar els seus estudis, i ha passat del 45,25% al 42,26% d'enguany. La inserció laboral, doncs, preval clarament sobre la continuïtat formativa entre els graduats de grau superior.

El percentatge de graduats de grau superior que està buscant feina, 10,62%, disminueix també per quart any consecutiu. Retrocedeix 1,96 punts respecte de l'any passat i 6,74 punts respecte del 2013, quan es va registrar valor màxim del cicle.

El gràfic 7. *Evolució dels itineraris d'inserció dels graduats de grau superior (2007–2017)* mostra les tendències en els itineraris que han seguit les onze promocions de grau superior.

Gràfic 7 Evolució dels itineraris d'inserció dels graduats de grau superior (2007-2017)



El 63,61% dels graduats de grau superior treballen en el moment de l'enquesta. Per quart any consecutiu, augmenten els que han trobat feina, amb una variació de 7,08 punts respecte a l'any anterior. La inserció laboral preval clarament sobre la continuïtat formativa.

Per quart any consecutiu, creix la inserció laboral dels graduats de cicles de grau superior. El 2017 arriba al 63,61%, amb un augment de 7,08 punts percentuals respecte del 2016. Un 47,12% treballa exclusivament i el 16,49% compaginen feina i estudis.

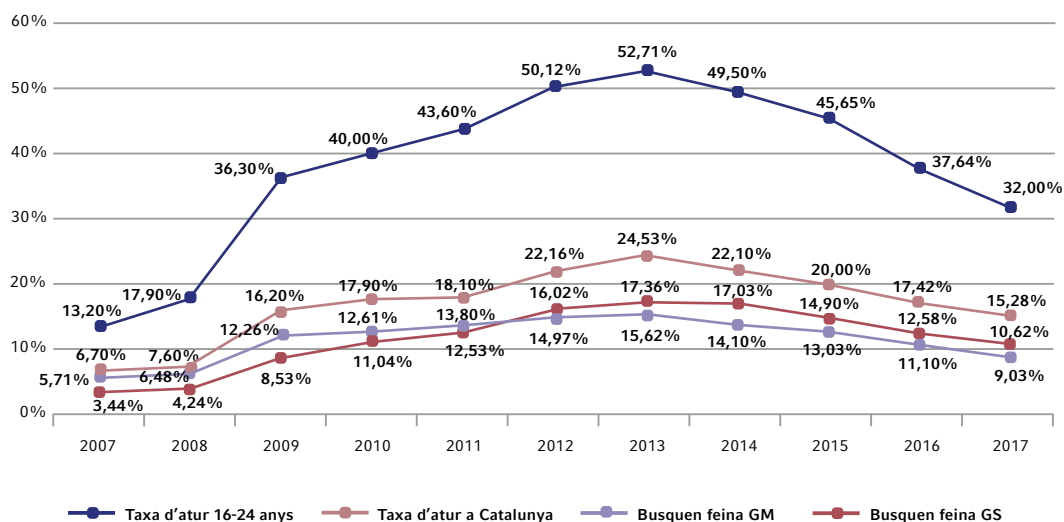
Cal destacar que, per tercer any consecutiu, disminueix la proporció dels qui opten per continuar els seus estudis, i ha passat del 45,25% al 42,26% d'enguany. La inserció laboral, doncs, preval clarament sobre la continuïtat formativa entre els graduats de grau superior.

El percentatge de graduats de grau superior que està buscant feina, 10,62%, disminueix també per quart any consecutiu. Retrocedeix 1,96 punts respecte de l'any passat i 6,74 punts respecte del 2013, quan es va registrar valor màxim del cicle.



El gràfic 8. *Evolució de la taxa de graduats que busquen feina, per nivell d'estudis (2007-2017)* permet comparar la proporció dels graduats que busquen feina amb la taxa d'atur general i la d'atur juvenil de 16 a 24 anys de Catalunya, registrades en l'Enquesta de població activa (EPA) i relatives al primer trimestre.

Gràfic 8 Evolució de la taxa de graduats que busquen feina, per nivell d'estudis



El percentatge de desocupats entre els graduats de cicles formatius es manté sempre clarament per sota tant de la taxa d'atur general com, sobretot, de la d'atur juvenil.

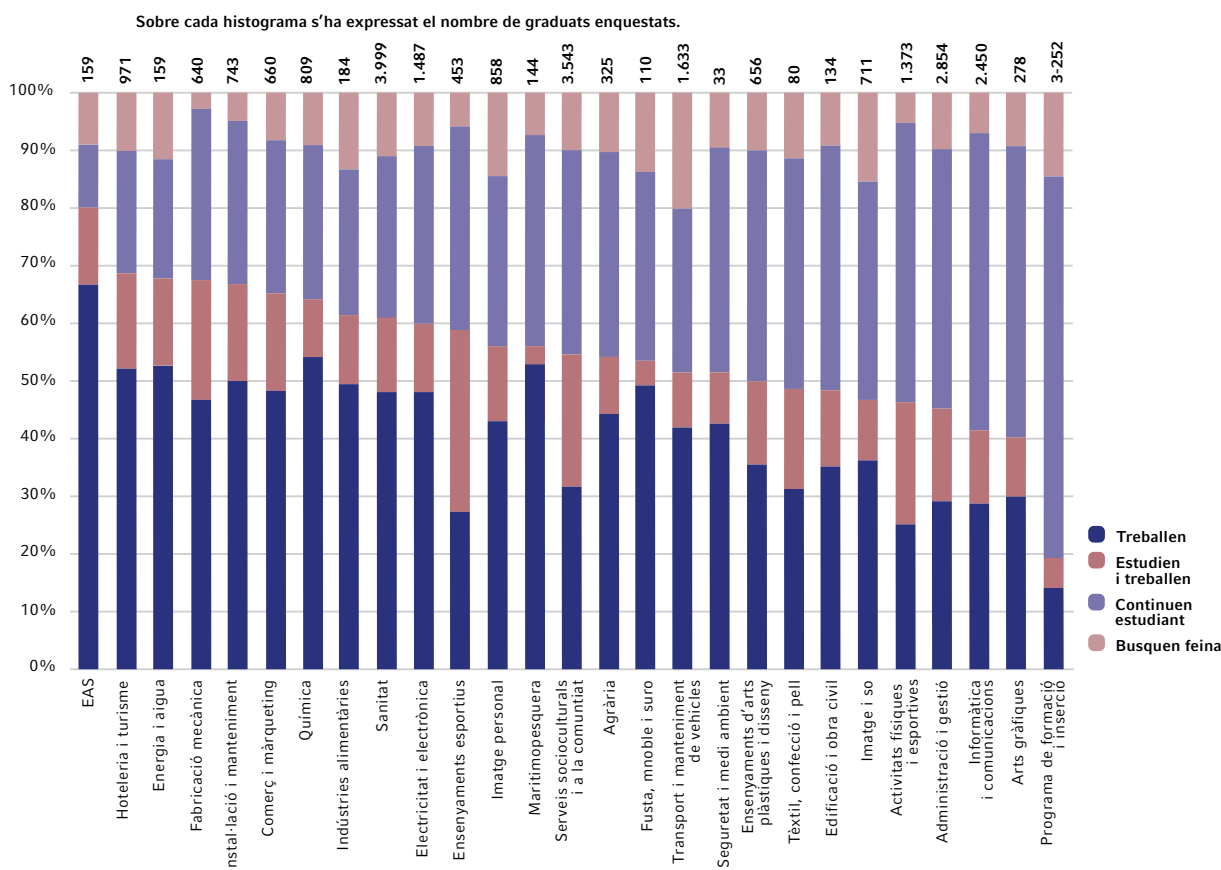
Tant els graduats de grau mitjà com els de grau superior continuen experimentant un descens del percentatge de no ocupats. Pel que fa al grau mitjà, la porció que cerca feina s'ha reduït en 2,07 punts respecte de 2016. Això suposa que el descens acumulat des de 2013 ja arriba a un 6,59%. Els no ocupats de grau superior han minvat 1,96 punts respecte de l'any anterior, amb un descens acumulat de 6,74 punts des de 2013.

La situació dels graduats en cicles formatius segueix sent favorable, tant si es compara amb l'atur general de Catalunya, com si es fa amb l'atur juvenil, de 16 a 24 anys.

Tot i que pot sorprendre que a partir de 2012 el nombre de graduats desocupats de grau superior superi el de grau mitjà, el fet s'explica perquè la major propensió d'aquests a la continuïtat formativa ha compensat en major mesura la disminució dels laboralment ocupats. En efecte, entre 2007 i 2012 la inserció laboral (suma dels que treballen i els que estudien i treballen) ha minvat per al grau mitjà en 29,78 punts percentuals però els que estudien han crescut en 20,51 punts. En grau superior la caiguda dels inserits ha estat menor (24,87 punts) però el creixement dels que prolonguen els estudis encara ha estat més feble (12,28 punts). La menor tendència a la continuïtat d'estudis ha impedit que els tècnics superiors compensin la caiguda de l'ocupació en igual proporció que els tècnics de grau mitjà.

El gràfic 9. *Situació laboral i formativa, per família professional i ensenyaments* mostra la situació laboral i formativa dels graduats, de manera desglossada, per ensenyaments professionals (EAS, EE, APD i PFI), amb detall de 23 famílies professionals d'FP.

Gràfic 9 Situació laboral i formativa per família professional i ensenyaments



En el moment de l'enquesta, la mitjana de persones laboralment ocupades en cadascun dels ensenyaments i famílies professionals considerats oscil·la entre el 40% i el 80%, excepte per als PFI (19%). La continuïtat formativa oscil·la entre el 24,5% (EAS) i el 72% (PFI).

La inserció laboral se situa per sobre del 40% en 26 de les 27 famílies professionals o ensenyaments considerats. Només els PFI, per raó de les seves característiques específiques, queden per sota del 40%. La inserció laboral supera el 50% en 19 famílies i, fins i tot, supera el 60% en el cas de nou famílies. En el cas dels EAS (Ensenyaments Artístics Superiors), la inserció frega el 80%. Les dades continuen millorant respecte a l'any anterior, ja que tres famílies professionals més superen el 40%, tres famílies més superen el 50% i una família més supera el 60%.

Alguns exemples de famílies que en el moment de l'enquesta superen el 60% d'inserció són: hoteleria i turisme (68,80%), energia i aigua (67,92%), fabricació mecànica (67,81%), instal·lació i manteniment (66,89%) i comerç i màrqueting (65,30%).



Els ensenyaments d'arts plàstiques i disseny han assolit una inserció laboral del 50,15%; els ensenyaments esportius de règim especial, del 58,94% i els ensenyaments artístics superiors, del 79,87%.

Pel que fa a la continuació formativa dels graduats, cal destacar que en deu de les 27 famílies professionals o estudis considerats la continuïtat formativa supera el 50%. En sis famílies o ensenyaments se supera el 60%: programes de formació i inserció (71,89%), activitats físiques i esportives (70,14%), ensenyaments esportius de règim especial (67,33%), informàtica i comunicacions (64,53%), administració i gestió (61,84%) i arts gràfiques (61,15%).

En les set famílies professionals o ensenyaments considerats on s'ha produït una disminució en la inserció laboral, aquesta ha anat acompanyada d'augment en la continuïtat formativa. Edificació i obra civil augmenta en 10,88 punts percentuals, ensenyaments esportius de règim especial (10,34%), maritimopesquera (7,39%), tèxtil, confecció i pell (6,08%), ensenyaments d'arts plàstiques i disseny (5,47%), indústries alimentàries (5,22%), i agrària (4,98%).

Un cas particular és el de la família de comerç i màrqueting, on respecte de l'any 2016 s'ha produït un espectacular increment de la inserció equivalent a 25,75 punts percentuals. No hauria d'imputar-se la totalitat d'aquest augment a la millora del cicle econòmic, atès que en aquesta família s'ha produït l'extinció de dos cicles formatius (comerç i gestió comercial i màrqueting), que tradicionalment tenien una alta continuïtat formativa, cosa que ha pogut canviar la magnitud de l'índex de la inserció laboral.

Com era d'esperar, els ensenyaments artístics superiors (EAS) presenten la inserció laboral més alta registrada (79,87%) i la menor continuïtat formativa (24,53%). A continuació, es desglossen cadascun dels estudis que formen part dels ensenyaments artístics superiors:

Taula 3. Situació laboral i formativa dels graduats en EAS, en %

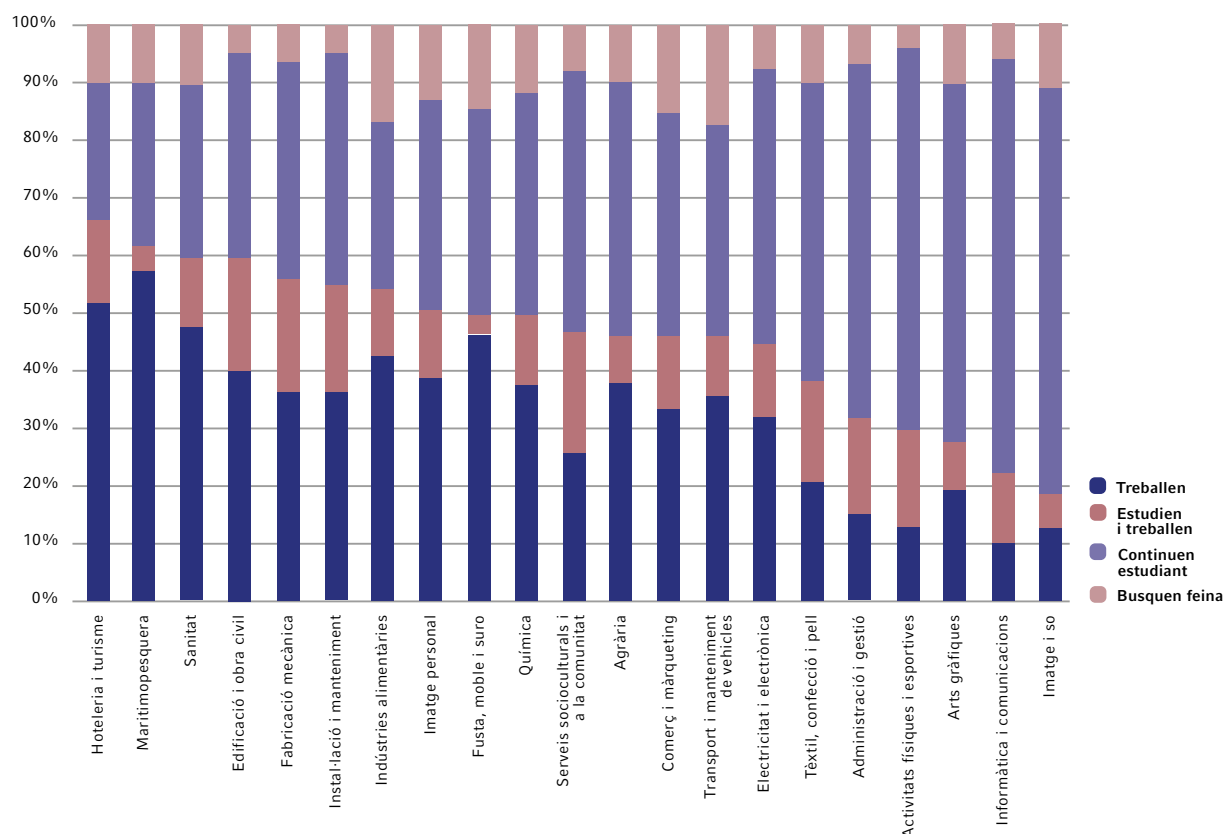
	Música	Teatre	Disseny	CRBC*
Treballa	61,11	61,53	73,58	40,90
Estudio i treballa	27,77	23,08	5,66	31,82
Continuo estudiant	0,00	7,69	11,32	22,73
Estic buscant feina	11,11	7,69	9,43	4,55
Inserció laboral	88,88	84,61	79,24	72,72
Continuïtat formativa	27,77	30,77	16,98	54,55

*:Conservació i restauració de béns culturals

Els graduats dels programes de formació i inserció (PFI), pels seus trets distintius, tenen una inserció laboral baixa, ja que la major part dels graduats opta per seguir estudiant, però presenten la més alta proporció en continuació d'estudis (71,89%).

El gràfic 10. *Inserció laboral i formativa dels graduats de grau mitjà d'FP, per família professional* mostra la situació actual dels graduats, en aquest cas de grau mitjà de formació professional, segons la família professional a la qual pertanyen els estudis realitzats.

Gràfic 10 Inserció laboral i formativa dels graduats de grau mitjà d'FP per família professional



En el moment de l'enquesta, els graduats de grau mitjà treballen entre un 18% i un 66% i continuen estudis entre el 32% i el 84%, segons el cicle cursat.

Igual que l'any passat, hi ha deu famílies professionals en què la inserció laboral supera el 50%, comptant-hi tant els graduats que treballen exclusivament, com els que ho compaginen amb els estudis. Les famílies professionals en què hi ha una inserció laboral més gran són: hoteleria i turisme (66,19%), maritimopesquera (62,12%), sanitat (60,11%) i edificació i obra civil (60,00%).

Pel que fa a la continuïtat formativa, hi ha cinc famílies que presenten més del 70% de graduats que opta per seguir estudiant. Són: informàtica i comunicacions (84,11%), activitats físiques i esportives (83,71%), administració i gestió (78,07%), imatge i so (76,47%) i arts gràfiques (70,59%).



Respecte de l'any passat, la inserció laboral augmenta en totes les famílies tret de sis: edificació i obra civil, fabricació mecànica, indústries alimentàries, agrària, tèxtil, confecció i pell i imatge i so. Pel que fa a l'evolució de la continuïtat formativa, augmenta en dotze famílies professionals i disminueix en el cas de les famílies: maritimopesquera, sanitat, fusta, moble i suro, química, comerç i màrqueting, transport i manteniment de vehicles, activitats físiques i esportives, arts gràfiques i imatge i so

La **taula 4. Inserció laboral i formativa de les famílies amb més graduats de grau mitjà** presenta amb detall la inserció laboral i la continuïtat formativa de les famílies amb més nombre de graduats.

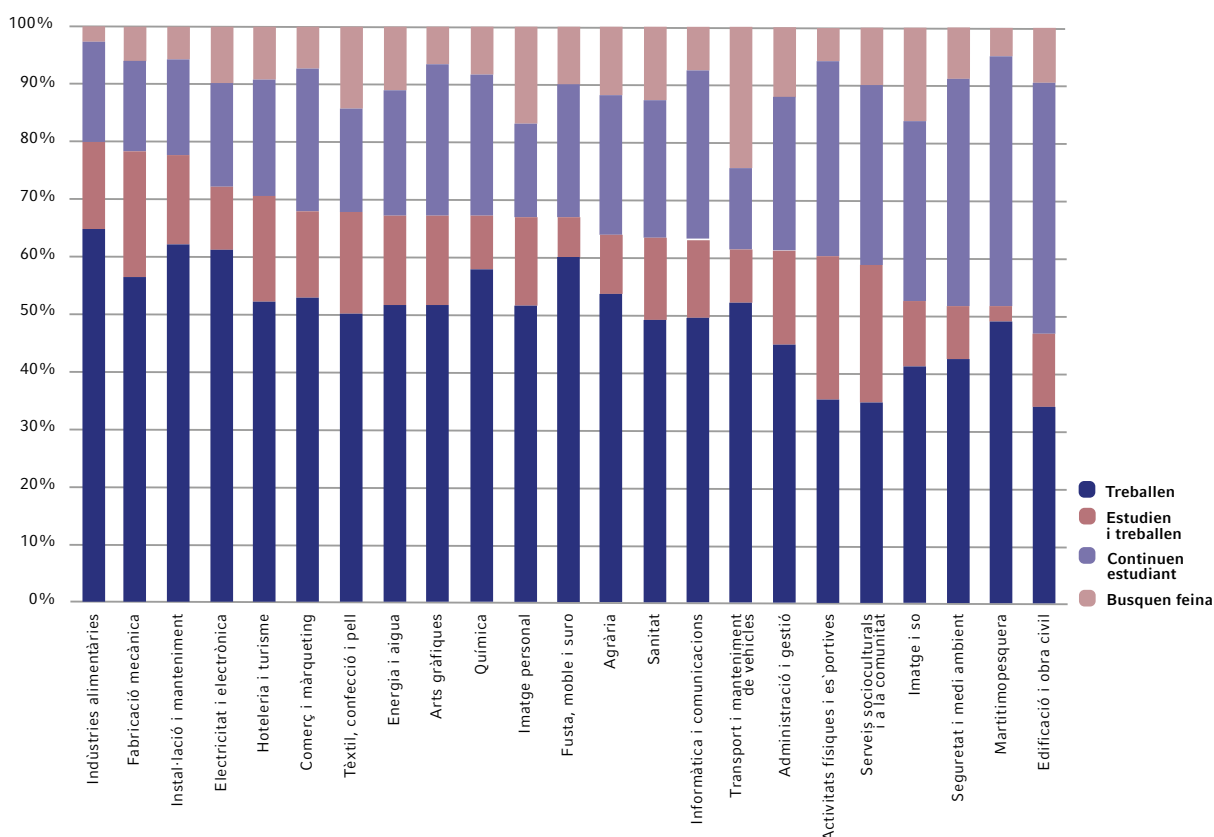
Taula 4. Inserció laboral i formativa de les famílies amb més graduats de grau mitjà

Família	Graduats	Inserció laboral	Continuació formativa
Sanitat	4.327	60,11%	42,12%
Administració i gestió	1.846	31,72%	78,07%
Informàtica i comunicacions	1.613	22,25%	84,11%
Serveis socioculturals i a la comunitat	1.465	46,17%	65,51%
Transport i manteniment de vehicles	1.197	44,53%	45,70%
Activitats físiques i esportives	919	29,71%	83,71%

Entre les sis famílies de formació professional amb més graduats, la que té més inserció laboral continua sent sanitat, amb un 60,11% i amb un guany de 2,62% respecte a l'any anterior (57,49%). Dins del grup de famílies amb més nombre de graduats, sanitat és a més l'única en què la inserció laboral supera la continuació d'estudis. En l'altre extrem, amb el menor registre d'inserció laboral, trobem informàtica i comunicacions, que registra un 22,25%, amb un increment del 0,13% respecte de la inserció de la passada edició (22,12%). D'altra banda, el 84,11% dels graduats en informàtica i comunicacions opta per seguir estudiant, ja sigui en exclusiva, o compaginant-ho amb la feina. A la banda baixa, se situa sanitat, amb un 42,12% que opta per continuar formant-se.

El gràfic 11. *Inserció laboral i formativa dels graduats de grau superior d'FP, per família professional* mostra la situació dels graduats de formació professional de grau superior per famílies professionals.

Gràfic 11 Inserció laboral i formativa dels graduats de grau superior d'FP, per família professional



En el moment de l'enquesta, treballa entre un 46% i un 80% dels graduats de grau superior, segons el cicle cursat. Entre un 23% i un 58% continua estudiant.

Pel que fa al grau superior, cinc famílies de formació professional tenen una inserció superior al 70%: indústries alimentàries (80,00%), fabricació mecànica (78,77%), instal·lació i manteniment (78,08%), electricitat i electrònica (72,30%) i hoteleria i turisme (70,93%).

Un total de tretze famílies tenen una inserció laboral entre 60% i 70%: comerç i màrqueting (68,03%), tèxtil, confecció i pell (67,86%), energia i aigua (67,32%), arts gràfiques (67,03%), química (66,99%), fusta, moble i suro (66,67%), imatge personal (66,67%), agrària (63,97%), sanitat (63,51%), informàtica i comunicacions (62,93%), transport i manteniment de vehicles (61,44%), administració i gestió (60,97%) i activitats físiques i esportives (60,37%).



En conjunt, en el 2017 la inserció laboral ha millorat força. Trobem més famílies amb nivells d'inserció superiors a 60% i menys per sota de la cota de 60%. Cinc famílies professionals superen el 70% d'inserció; en el 2016 eren quatre. Tretze famílies estan entre el 60% i 70%; el 2016 eren cinc. Entre 50% i 60% d'inserció trobem ara només quatre famílies, mentre que l'any passat eren onze. Per sota de 50% només trobem una família, quan el 2016 n'hi havia tres.

Pel que fa a la continuïtat formativa, tres famílies presenten una proporció superior al 50%: activitats físiques i esportives (58,77%), edificació i obra civil (56,14%) i serveis socioculturals i a la comunitat (55,71%)

La **taula 5. Inserció laboral i formativa de les famílies amb més graduats de grau superior** ens mostra els percentatges d'inserció laboral i de continuïtat formativa de les famílies amb un nombre més gran de graduats.

Taula 5. Inserció laboral i formativa de les famílies amb més graduats de grau superior

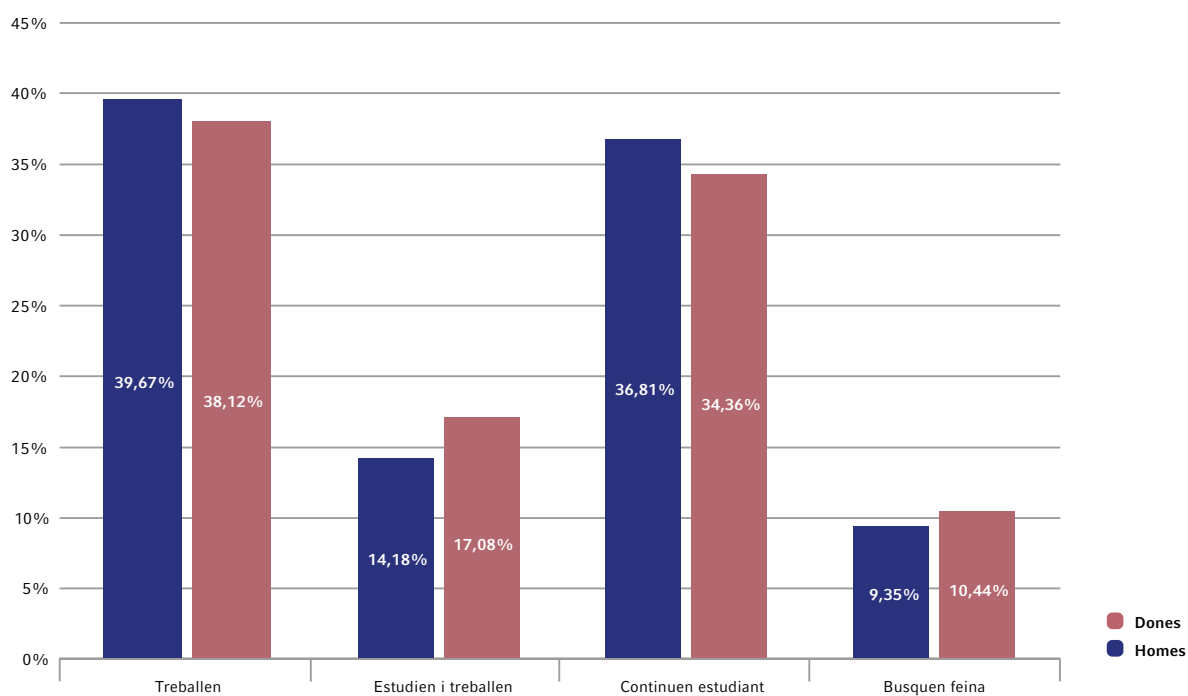
Família	Graduats	Inserció laboral	Continuació formativa
Serveis socioculturals i a la comunitat	3.802	58,38%	55,71%
Sanitat	2.017	62,76%	38,01%
Administració i gestió	1.895	60,97%	43,04%
Activitats físiques i esportives	1.596	60,37%	58,77%
Informàtica i comunicacions	1.539	62,93%	42,76%
Hoteleria i turisme	970	70,93%	38,21%

Pel que fa a la inserció laboral per famílies professionals, a la banda alta trobem hoteleria i turisme, amb un 70,93%, i un augment del 17,12% respecte de 2016 (53,81%). A la banda baixa, hi trobem serveis socioculturals i a la comunitat, amb un 57,86%, la qual cosa representa un augment del 8,72% respecte de l'any anterior (49,14%).

La prossecució d'estudis oscil·la entre el 38,01% i el 58,77% amb tendència a ser més baixa en les famílies professionals amb més inserció laboral i viceversa.

El gràfic 12. *Situació dels graduats d'ensenyaments de GM i GS, per sexe* presenta, comparativament en funció del sexe, la situació en què es trobaven els graduats en el moment de l'enquesta.

Gràfic 12 Situació dels graduats d'ensenyaments de GM i GS, per sexe



Els homes superen les dones en les opcions de treballar i d'estudiar exclusivament. Les dones superen els homes en l'opció de treballar i estudiar alhora i també en la situació de recerca de feina. En ambdós sexes la inserció laboral supera la continuïtat formativa.

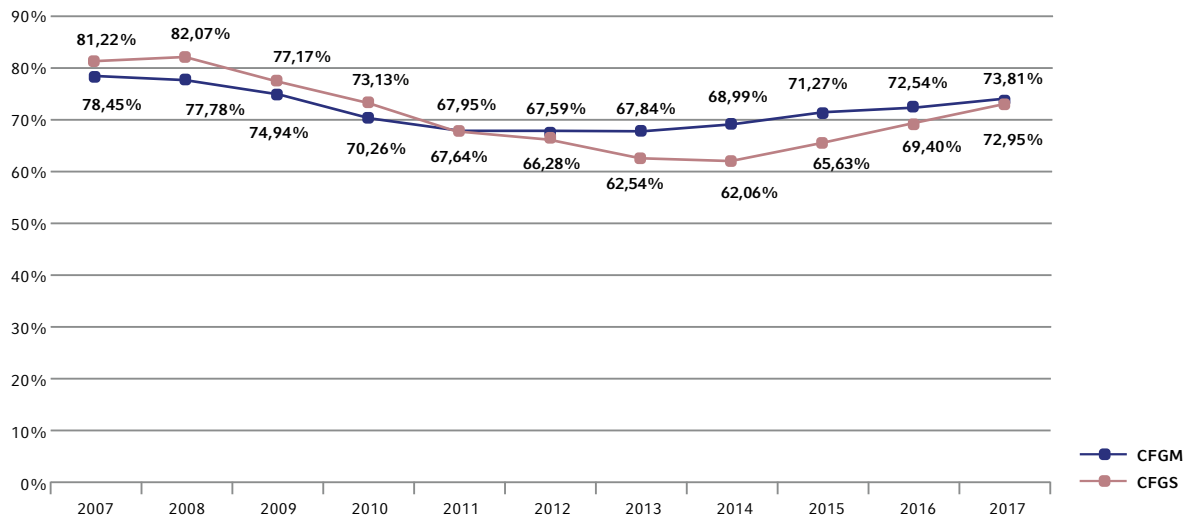
Com en anys anteriors, se segueix registrant un lleuger predomini de les dones en la inserció laboral (dones: 55,20%; homes: 53,85%), gràcies a la major proporció de dones que estudien i treballen alhora. Però els homes van per davant en les opcions de treballar exclusivament i d'estudiar exclusivament.

En ambdós sexes la inserció laboral (dones: 55,20%; homes: 53,85%) supera la continuïtat d'estudis (dones: 51,44%; homes: 50,99%). En la continuïtat d'estudis pràcticament desapareix la diferència entre dones i homes, que passa de l'1,47% de 2016 al 0,45% de 2017. Pel que fa a la recerca de feina, les dones superen els homes en 1,09 punts percentuals.



El gràfic 13. *Evolució de la percepció de la relació entre feina i estudis, per nivell formatiu (2007-2017)* mostra la percepció de la relació entre la feina i els estudis realitzats, tant dels graduats de grau mitjà com dels de grau superior, des de 2007.

Gràfic 13 Evolució de la percepció de relació entre feina i estudis, per nivell formatiu (2007-2017)

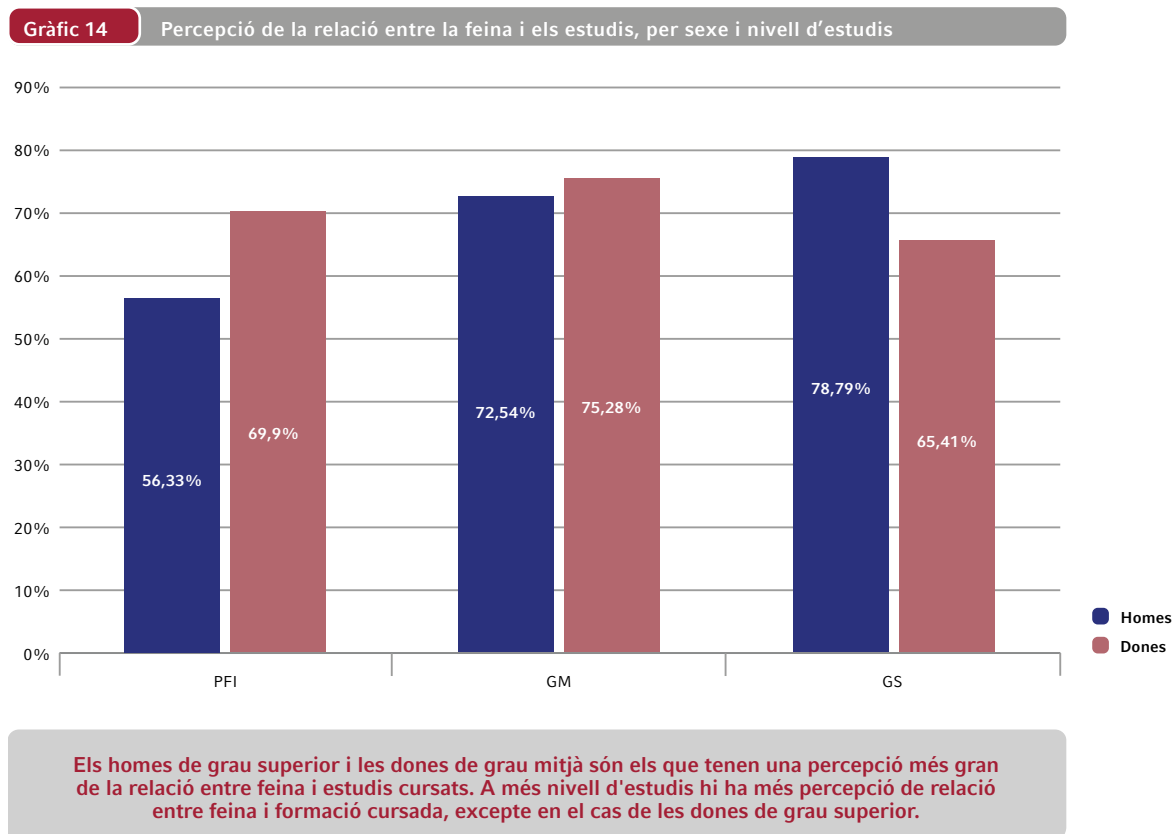


Tant al grau mitjà com al superior, augmenta la percepció del nivell de relació existent entre la feina i els estudis cursats.

En el grau mitjà, després d'una pèrdua de prop d'onze punts entre 2007 i 2012, la percepció de relació entre estudis i feina comença a remuntar i passa del 67,59% de 2012 al 73,81% d'enguany, amb un augment acumulat de 6,22 punts. Pel que fa al grau superior, la tendència al retrocés es perllonga fins al 2015, quan s'assoleix el valor mínim de 62,06% amb una pèrdua acumulada de 19 punts des de 2007. Des d'aleshores, en tres anys, s'han recuperat 10,89 punts, fins al 72,95% d'aquest any.

Es confirma, doncs, l'augment de la percepció de la relació entre feina i estudis, que afecta tant els graduats de grau mitjà com els graduats de grau superior, tot i que la percepció de relació està encara per sota de la que hi havia abans de la crisi.

El gràfic 14. *Percepció de la relació entre la feina i els estudis, per sexe i nivell d'estudis* presenta la percepció dels graduats sobre la relació entre la feina exercida i els estudis realitzats, desglossats segons el sexe i el nivell d'estudis.



En termes generals, continua l'increment de la percepció de la relació entre estudis i feina, tot i que en el cas dels graduats ocupats de PFI ha disminuït 2 punts i que en el cas de les graduades ocupades de grau mitjà es repeteix el valor de l'any passat.

Un 69,93% de les dones ocupades que han cursat PFI perceben relació entre els estudis i la feina exercida, amb un augment de 4,22 punts respecte de l'any passat. Un 56,33% dels homes ocupats que han cursat PFI perceben relació entre estudis i feina, 2,03 punts menys que l'any passat.

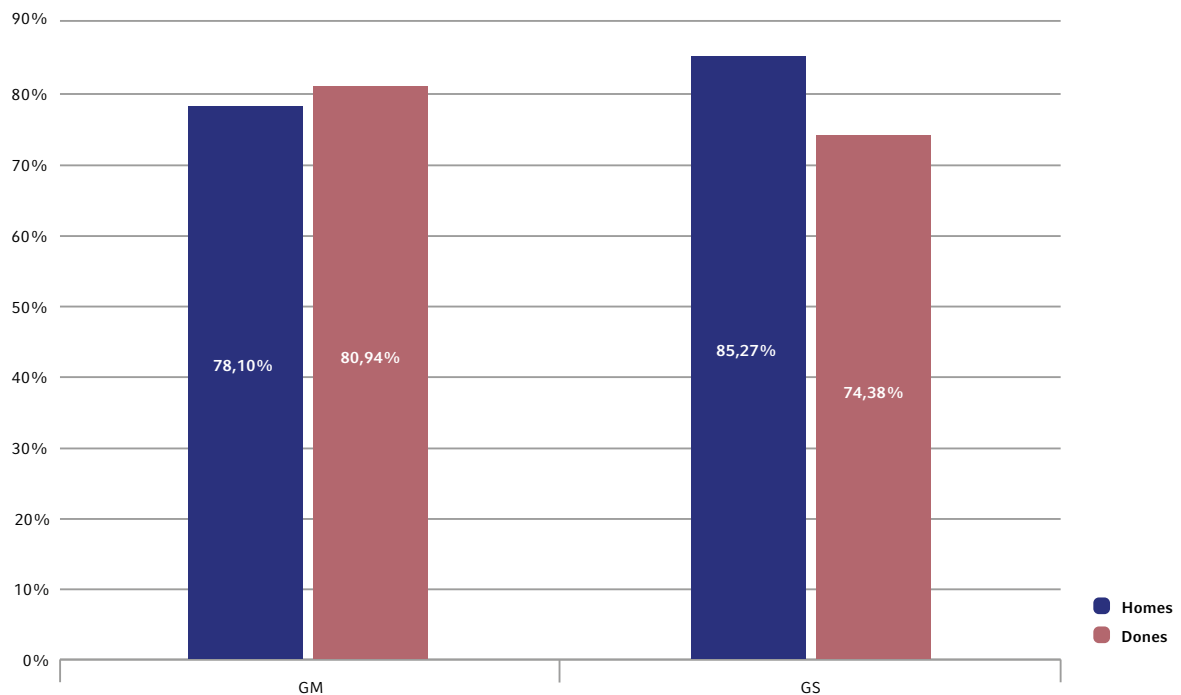
En el cas del grau mitjà, un 75,28% de les dones i un 72,54% dels homes ocupats perceben relació entre estudis i feina, amb una imperceptible disminució del 0,01% en el cas de les dones ocupades i un augment del 2,15% en el cas dels homes.



La percepció de relació també ha crescut al grau superior, amb increments de 3,36 punts entre les dones ocupades i de 2,41 entre els homes ocupats. Com a norma general pot dir-se que a major nivell de formació hi ha més percepció de relació entre la feina i els estudis cursats. Però, com en anys anteriors, l'anomalia continua essent la baixa percepció de relació entre estudis cursats i feina exercida, entre les dones de grau superior. El nivell de relació percebut és el segon més baix. Només els homes graduats de PFI en tenen menys. Aquesta situació només pot explicar-se pel nombre de dones que cursen cicles de grau superior que no els aporten posteriorment prou oportunitats de situar-se laboralment en la professió estudiada.

El **gràfic 15. Percepció de la utilitat del cicle cursat per a l'obtenció de feina, per sexe i nivell d'estudis** ens permet observar respecte dels graduats ocupats que tenen una feina que no tenien en el moment de començar els estudis quin percentatge considera que els estudis professionals cursats els han facilitat l'obtenció de la feina, dividits en quatre grups segons el sexe i el nivell d'estudis.

Gràfic 15 Percepció de la utilitat del cicle cursat per a l'obtenció de feina, per sexe i nivell d'estudis



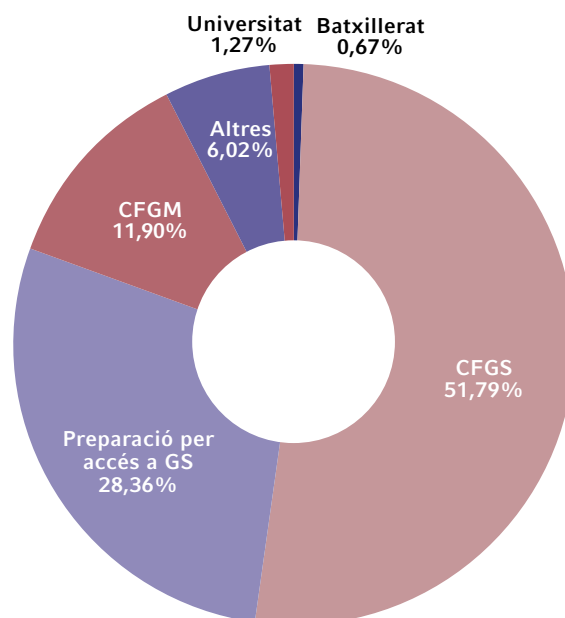
El 80% dels graduats que han obtingut una feina consideren que el cicle cursat els ha ajudat. La percepció de la utilitat dels cicles per trobar feina és superior entre les dones de grau mitjà i entre els homes de grau superior.

En conjunt, el 80,10% dels graduats de cicles formatius consideren que aquests estudis els han ajudat efectivament a trobar feina. Aquesta proporció és anàloga a la de l'any 2016 (79,91%) i clarament més alta que la dels anys 2015 (76,34%) o del 2014 (73,66%). Es consolida, doncs, la tendència a l'increment de la percepció d'utilitat dels cicles cursats per trobar feina que es ve produint amb la reactivació econòmica. Si ens fixem en el grau mitjà, són les dones les que tenen un grau més gran de percepció d'utilitat, que enguany arriba al 80,94%. Els homes, en canvi, en perceben una utilitat per a l'ocupació efectiva en un 78,10%.

Pel que fa als cicles formatius de grau superior, els homes expressen amb més freqüència (85,27%) que les dones (74,38%) la utilitat del cicle cursat per trobar feina, tot i que en ambdós casos la percepció d'utilitat ha augmentat respecte a l'any anterior (1,26% i 0,84%, respectivament). Les dades confirmen l'anomalia relativa a les graduades de grau superior, a la qual hem al·ludit en el comentari al Gràfic 14.

El **gràfic 16. Estudis en curs dels graduats de grau mitjà** reflecteix la distribució d'estudis en curs dels graduats de grau mitjà que han optat per seguir formant-se.

Gràfic 16 Estudis en curs dels graduats de grau mitjà



Més del 63% dels graduats de grau mitjà que continuen estudiant opta per seguir ensenyaments professionals.

Majoritàriament, l'opció que trien els graduats de grau mitjà, amb un 63,69%, és estudiar un altre cicle formatiu de grau superior (51,79%) o bé de grau mitjà (11,90%).

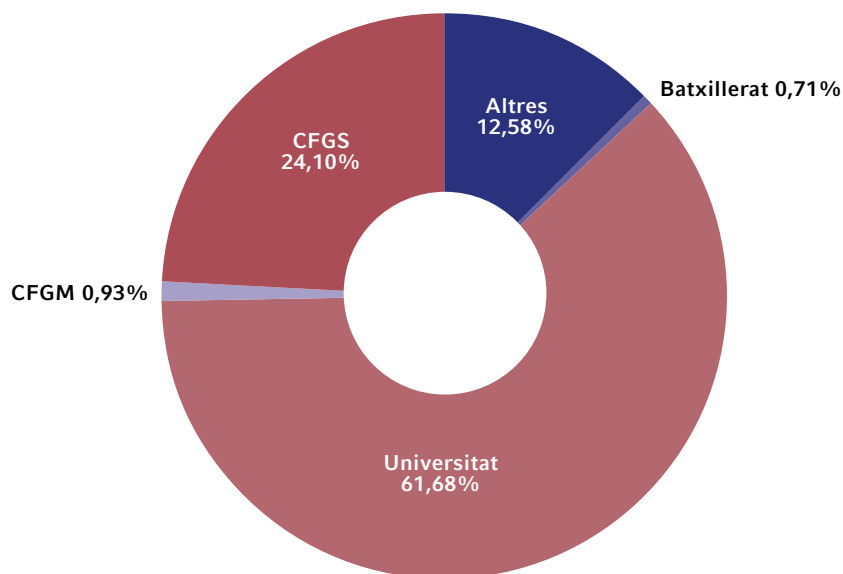


Ha augmentat un 31,37% respecte de l'any anterior, el percentatge de graduats de grau mitjà que en el moment de l'enquesta, abans dels nou mesos d'haver finalitzat el grau mitjà, es troben cursant un grau superior. Cal atribuir la causa d'aquest increment tan important al canvi en les condicions d'accés al grau superior. Correlativament, el percentatge d'alumnes que han optat per preparar-se per a la incorporació al grau superior, que fins al 2016 va ser l'opció majoritària, s'ha reduït en 32,08 punts percentuals (des del 60,44% de 2016, fins al 28,36% de 2017).

La incorporació a altres cicles de grau mitjà ha augmentat respecte de l'any anterior en un 1,58%, fins a arribar a l'11,90% actual. L'opció pel batxillerat o bé per estudis universitaris continuen essent opcions minoritàries.

El **gràfic 17. Estudis en curs dels graduats de grau superior** mostra les opcions triades pels graduats de grau superior que prossegueixen estudis després de graduar-se.

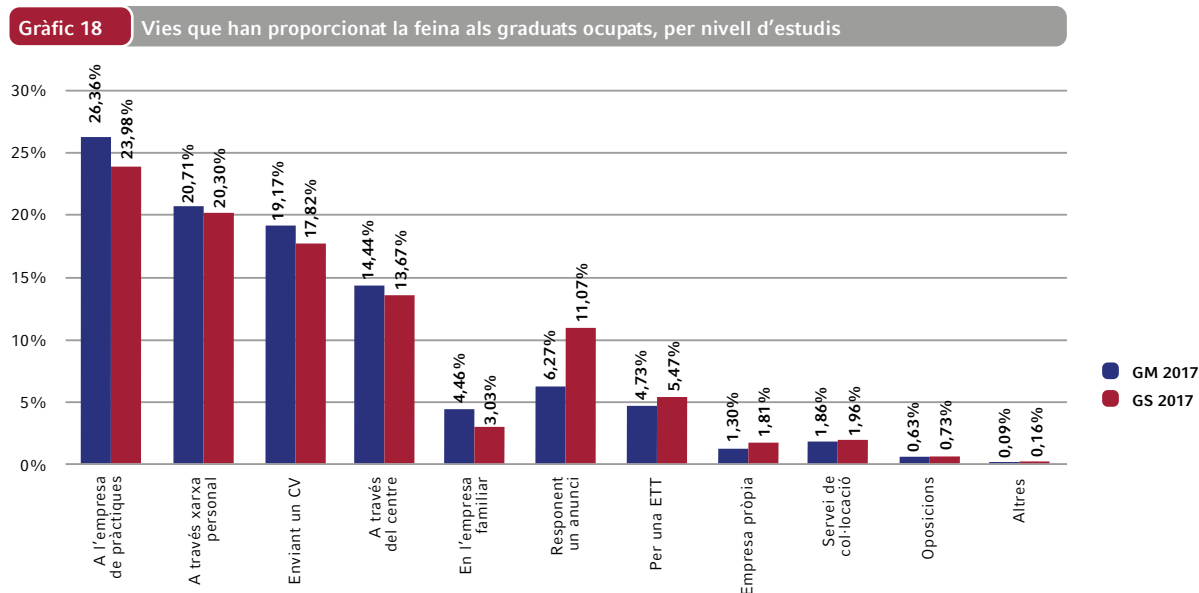
Gràfic 17 Estudis en curs dels graduats de grau superior



Més del 61% dels graduats de grau superior que continuen estudiant opten pels estudis universitaris

Els graduats de grau superior que continuen estudiant opten, majoritàriament, pels estudis universitaris (61,68%), amb una disminució del 5,13% respecte de 2016 (66,81%). Un 24,10% cursen un altre cicle de grau superior, amb un augment del 3,76% respecte de 2016.

El gràfic 18. *Vies que han proporcionat la feina als graduats ocupats, per nivell d'estudis* permet comparar, entre grau mitjà i grau superior, les vies per les quals han trobat feina un cop acabat el cicle formatiu.



L'empresa de pràctiques continua sent la primera via d'obtenció de feina per als graduats de cicles formatius de grau mitjà i de grau superior. Creix significativament la importància del centre docent per a l'obtenció de feina i segueix retrocedint el pes de la xarxa personal.

En l'estudi corresponent al 2016, vam detectar per primer cop que l'empresa on s'han fet les pràctiques havia esdevingut la via més útil per obtenir feina. En el present estudi es repeteix aquesta situació. En el 2017, l'empresa de pràctiques ha facilitat la feina a un 26,36% dels ocupats de grau mitjà (en el 2016, 26,89%) i a un 23,98% dels de grau superior (el 2016, 23,11%). Per contra, segueix descendint la importància de la xarxa de relacions personals, que ha proporcionat feina a un 20,71% dels graduats ocupats de grau mitjà (23,09% el 2016) i a un 20,30% de superior (20,68% el 2016).

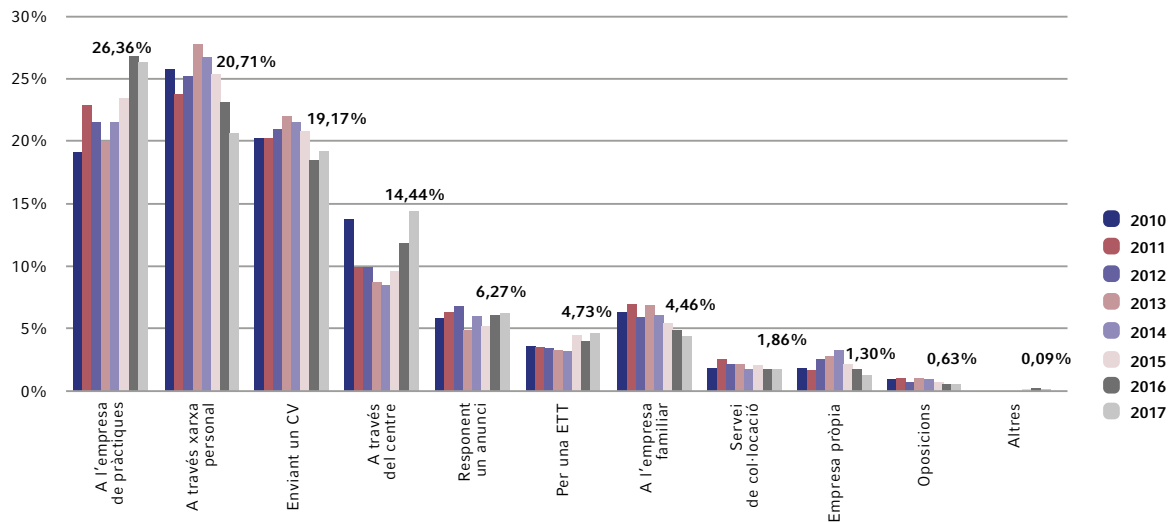
La inserció laboral a través del centre educatiu segueix augmentant. En el cas dels graduats de grau mitjà, ha crescut de 9,68% (2015) a 11,85% (2016) fins a 14,44% (2017). En el cas del grau superior ha crescut de 9,44% (2015) a 11,65% (2016) i 13,67% (2017), amb un augment el darrer any del 2,59% i del 2,02 %, respectivament. Aquests canvis són imputables a la reactivació econòmica.



El gràfic 19. *Vies que han proporcionat la feina als graduats ocupats de grau mitjà (2010-2017)* presenta sèries anuals de les diverses formes amb què els graduats de grau mitjà han trobat feina en acabar els estudis professionals. S'hi indica el valor percentual assolit per cada via en el darrer any observat.

Gràfic 19

Vies que han proporcionat la feina als graduats ocupats de grau mitjà (2010-2017)

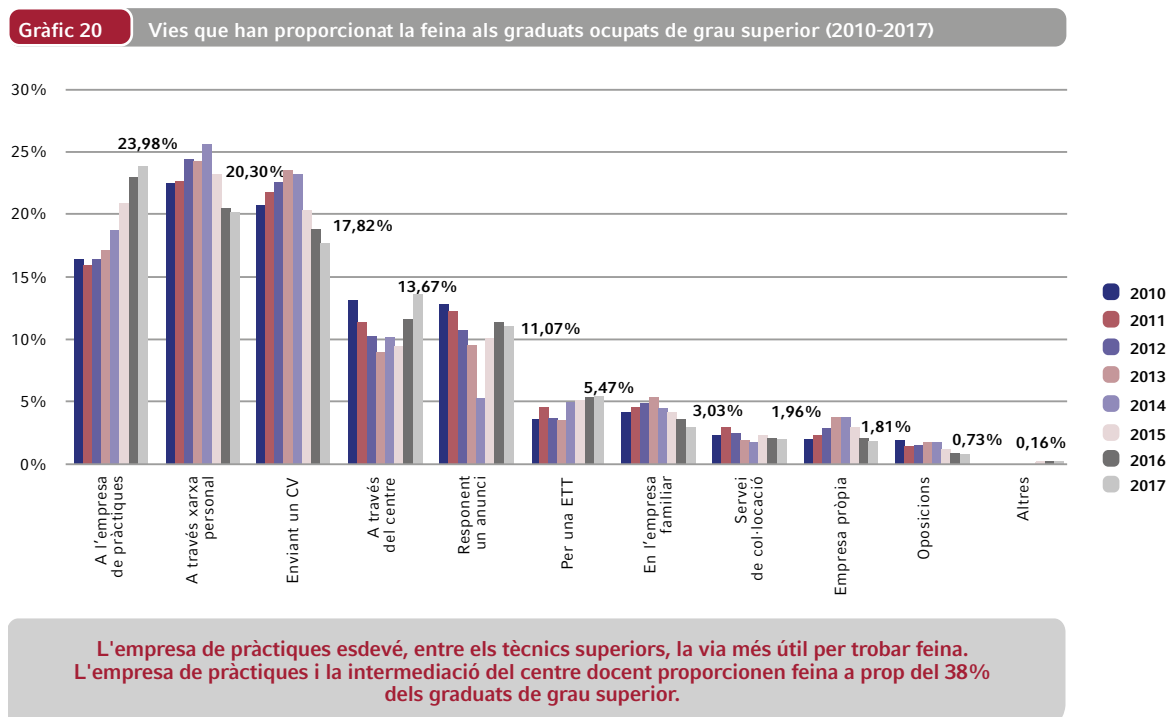


L'empresa de pràctiques continua sent la via més efectiva per trobar feina. L'empresa de pràctiques i la intermediació del centre docent proporcionen feina a un 40,8% dels graduats de grau mitjà.

En el cas dels graduats de grau mitjà, l'empresa de pràctiques va esdevenir el 2016 la via més efectiva per obtenir feina, i ho continua essent el 2017. Des de 2013, l'empresa de pràctiques i la intermediació dels centres educatius ha anat recuperant importància com a via d'obtenció de feina per als graduats de grau mitjà. En el 2017 han proporcionat ocupació al 40,80% dels graduats de grau mitjà ocupats.

La xarxa personal, que tradicionalment havia estat la via que proporcionava més ocupació, apareix aquest any en segona posició, seguida de l'enviament del currículum. A més distància, en quarta posició, apareix el centre docent com a intermediari decisiu per a l'obtenció de feina, amb un augment del 2,59%. La cinquena posició correspon a la resposta a un anunci d'oferta de feina. La sisena posició l'ocupen les empreses de treball temporal. L'empresa familiar ocupa la setena posició. La resta de vies tenen importàncies inferiors al 2%.

El gràfic 20. *Vies que han proporcionat la feina als graduats ocupats de grau superior (2010-2017)* mostra l'evolució entre 2010 i 2017 de la importància dels canals que han servit per trobar feina als graduats de grau superior. Com en el gràfic anterior, s'hi indica el valor percentual assolit per cada via en el darrer any observat.



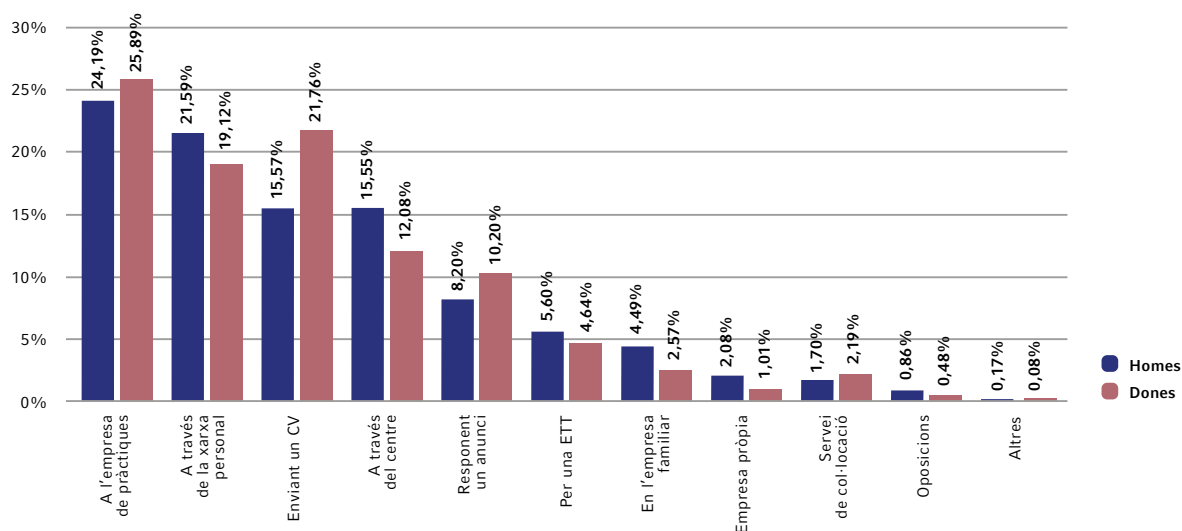
També, en el cas dels graduats de grau superior, l'empresa de pràctiques va esdevenir el 2016 la via més efectiva per obtenir feina. En el 2017 es manté en primera posició. Des de 2012, la suma de l'empresa de pràctiques i la intermediació del centre docent ha anat prenent més importància com a via d'accés a l'ocupació per als graduats de grau superior. En el 2017, han proporcionat conjuntament l'ocupació al 37,65% dels graduats de grau superior ocupats, amb un augment del 2,89% respecte de l'any anterior.

La segona posició l'ocupa la xarxa de contactes personals, que representa un 20,30%, amb un descens del 0,38% respecte de 2016 (20,68%). L'autocandidatura (o tramesa de currículum), amb un 17,82%, ha descendit un 1,08% respecte a l'any passat (18,90%), però es manté encara en tercera posició. La quarta posició l'ocupa la intermediació feta pel mateix centre docent. La cinquena, la resposta a un anunci. Des de fa quatre anys, la 6a posició correspon a les empreses de treball temporal, ja que l'empresa familiar ha minvat la participació en la provisió d'ocupació de les persones recentment graduades. Les altres vies no arriben al 2%.



El gràfic 21. *Vies que han permès trobar feina, per sexe* expressa la variable de sexe en les vies que han donat accés a feina als graduats ocupats de grau mitjà i superior, un cop acabats els estudis.

Gràfic 21 Vies que han permès trobar feina, per sexe



A l'hora de trobar feina, les dones actuen amb més autonomia que els homes. Obtenen millor resultat a través de les vies que impliquen menys suport del seu entorn (empresa de pràctiques, currículum, anuncis...). Els homes n'obtenen més per les vies que els aporten més suport del seu entorn (xarxa personal, centre docent, empresa familiar).

En el cas de les dones, no hi ha canvis en l'ordre d'importància de les vies que els han proporcionat ocupació efectiva. Com en l'any 2016, l'empresa de pràctiques és la via més efectiva i amb importància creixent, amb un 25,88%, un resultat anàleg al del 2016 (25,89%) i 3,70 punts més que el 2015 (22,18%). En segona posició trobem l'enviament de currículum amb el 21,76%, anàleg al 2016 (21,74%) però 4,12 punts menor que el 2015 (25,88%). En tercer lloc, trobem la xarxa personal de contactes, amb importància decreixent: 19,12% el 2017; 20,29% el 2016; 22,52% el 2015. El quart lloc i amb importància creixent, el centre on han cursat els estudis professionals, amb un 12,08% (10,16% el 2016; 8,35% el 2015). La resposta a un anunci apareix en cinquè lloc i amb importància creixent; 10,20% el 2017; 9,95% el 2016; 8,31% el 2015. La resta de vies han tingut resultats inferiors al 5%: les empreses de treball temporal, amb un 4,64% (4,29% el 2016; 4,83% el 2015), l'empresa familiar, amb 2,57% (3,00% el 2016; 3,08% el 2015); els serveis de col·locació, amb 2,19%, (2,30% el 2016; 2,31% el 2015); l'autoocupació a l'empresa pròpia, amb un 1,01% (1,53% el 2016; 1,61% al 2015).

Pel que fa als homes, respecte de l'any 2016, no hi ha canvis en l'ordre d'importància de les cinc primeres vies per obtenir feina. L'empresa de pràctiques va esdevenir en el 2016 la via més efectiva també per als homes i enguany reforça la seva posició, ja que un 24,19% dels graduats ocupats han obtingut la feina per aquesta via (23,50% el 2016; 21,90% el 2015). En segona posició, i en retrocés, hi ha la xarxa de contactes personals, amb un 21,59% (22,86% el 2016; 25,52% el 2015). En tercera posició hi ha l'enviament d'un currículum vitae, amb un 15,57%

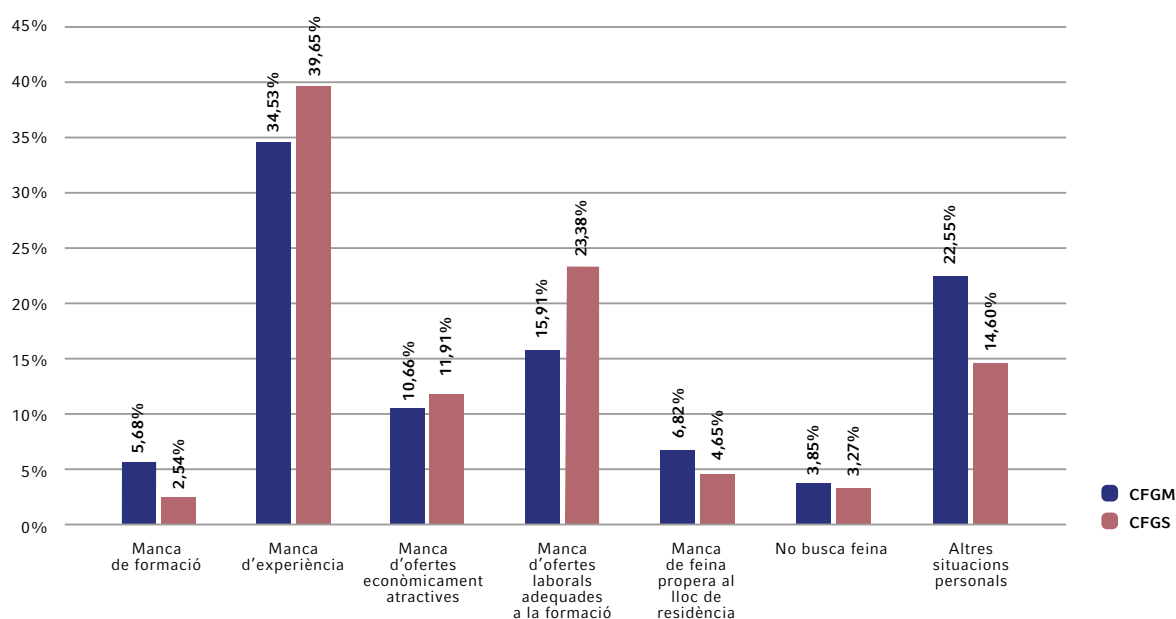
(16,06% el 2016; 15,89% el 2015). En quart lloc trobem centre on han cursat el cicle formatiu amb el 15,55% (13,14% el 2016; 10,58% el 2015). La resposta a un anunci es troba en cinquè lloc, amb un 8,20%, (8,69% el 2016; 7,93% el 2015). En sisè lloc, les empreses de treball temporal, amb un 5,60% (5,36 el 2016; 4,98% el 2015). La resta de vies no arriben al 5%.

Si fem referència al conjunt dels graduats que troben feina mitjançant les vies menys "assistides", com ara l'enviament de currículum i la resposta a un anunci, les dones sumen un 31,96% i els homes un 23,77%, amb una diferència del 8,19% a favor de les dones. Els homes, en canvi, obtenen millors resultats a través de les vies que impliquen el suport del seu entorn immediat, com la xarxa de contactes personals, la intermediació del centre docent o l'empresa familiar, que els proporcionen el 41,63 % de l'ocupació (31,20% a les dones).

Es perceben millores en les condicions del mercat laboral. Tant per als homes com per a les dones, tendeix a disminuir la importància de la xarxa de contactes personals, l'autocandidatura, l'empresa familiar o l'autoocupació. Creixen en importància l'empresa de pràctiques i el centre docent

El **gràfic 22. Motius pels quals els graduats no troben feina, per nivell d'estudis**, presenta les causes que dificulten l'accés a l'ocupació per part dels graduats que estan desocupats en el moment de l'enquesta, segons siguin de grau mitjà o de superior. Es refereix, doncs, només als graduats desocupats i que no prossegueixen estudis, que enguany representen un 9,03% dels graduats en grau mitjà (2,07 punts menys que el 2016), i el 10,62% dels graduats en grau superior (1,96 punts menys que el 2016).

Gràfic 22 Motius pels quals els graduats no troben feina, per nivells d'estudis



Per tercer any consecutiu, els graduats de cicles formatius perceben la manca d'experiència com la dificultat més gran per trobar feina.

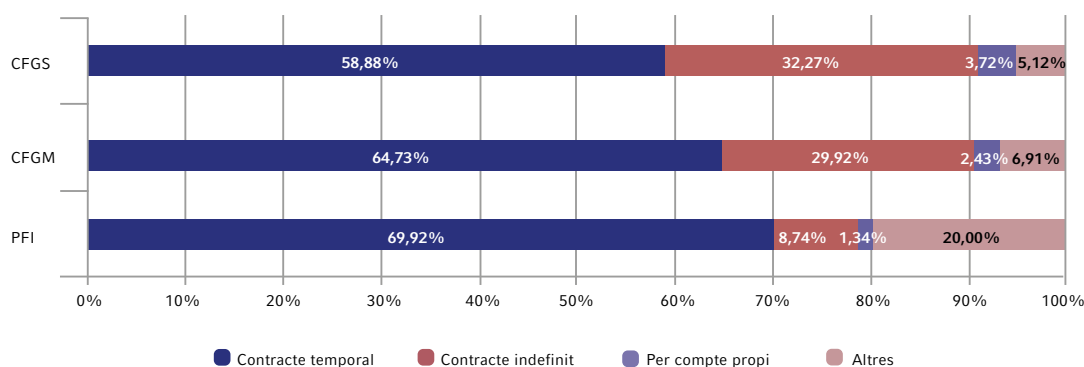


Els graduats que declaren estar cercant feina imputen majoritàriament la seva situació de desocupació a la manca d'experiència (34,53% els de GM i 39,65% els de GS). La manca d'ofertes laborals adequades a la formació es manté com el segon motiu entre els graduats en GS (23,38%), mentre que entre els graduats en GM se situa en tercera posició (15,91%). En ambdós casos va perdent importància respecte dels anys anteriors.

La resta dels motius, menys significatius, per ordre d'importància, són: la manca d'ofertes econòmicament atractives, la manca de formació, la manca de feina propera al lloc de residència i, fins i tot, el fet de no buscar feina

El **gràfic 23. Tipus de situacions laborals, per nivell d'estudis** mostra la situació laboral dels graduats ocupats, segons el seu nivell d'estudis. S'hi inclouen tres tipus de situació laboral: el contracte laboral amb distinció entre el temporal i l'indefinit, el treball per compte propi i altres situacions, sense concretar de quines es tracta.

Gràfic 23 Tipus de situacions laborals per nivell d'estudis



En els tres nivells considerats, augmenta la porció de graduats amb contracte laboral (suma dels de caràcter temporal i de durada indefinida), mentre minven les altres opcions.

Respecte de l'any anterior, en el 2017 augmenta el segment ocupat per contracte laboral (suma dels temporals i els indefinits). Entre els tècnics superiors passa del 88,78% al 91,15% (2,37 punts percentuals més). Entre els tècnics de grau mitjà del 87,98% al 90,65%, amb un augment de 2,67 punts. I entre els graduats de PFI del 77,18% al 78,66%, amb un augment de 1,48 punts.

Entre els tècnics superiors, la contractació indefinida ha augmentat 1,87 punts (del 30,40% de l'any passat al 32,27% de 2017) i la temporal en un 0,37% (del 58,38% de 2016 fins al 58,88% de 2017).

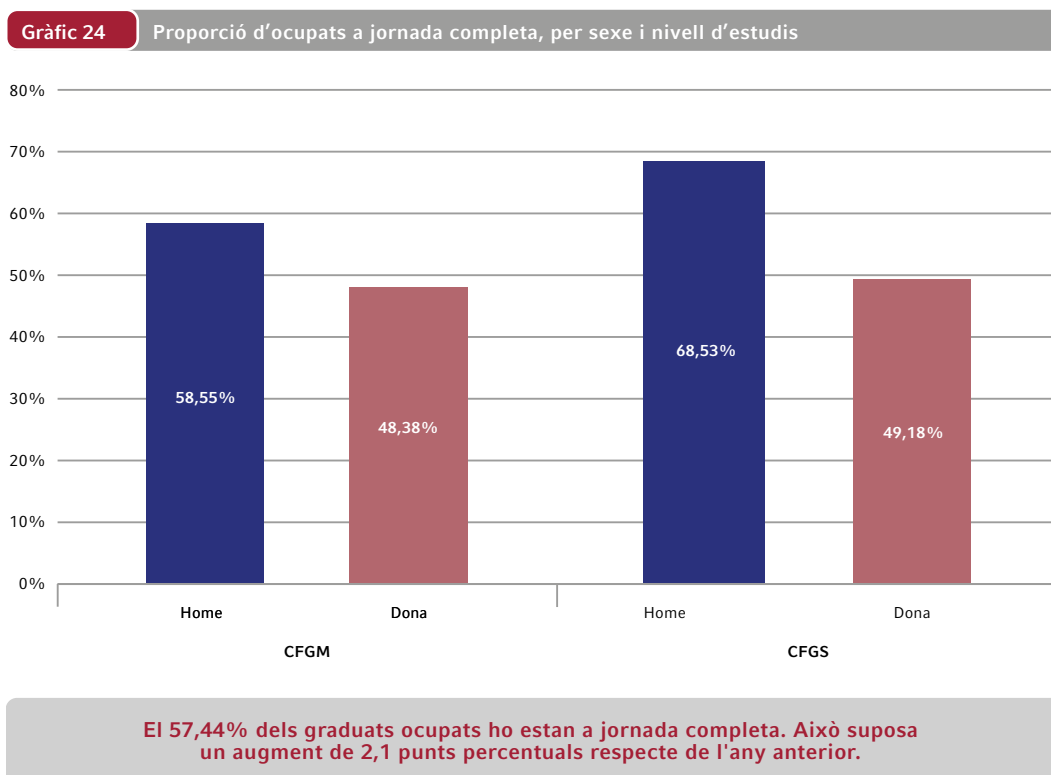
Entre els tècnics de grau mitjà, la contractació indefinida ha passat del 23,44% de l'any anterior al 25,92% de l'any actual, el que suposa un augment de 2,48 punts, mentre que la contractació temporal ha passat del 64,54% al 64,73%, respectivament, amb un augment de 0,19 punts.

En el cas dels PFI, la contractació indefinida s'ha reduït un 0,74%, del 9,48% de 2016 al 8,74% d'aquest any; la temporalitat ha crescut del 67,70% al 69,92% actual, un augment de 2,22 punts.

La feina per compte propi s'ha reduït lleument el 2017 en comparació amb l'any anterior. Així, veiem com en el grau superior passa del 3,95% al 3,72%; en el mitjà, del 3,50% al 2,43%, i en els PFI, de l'1,35% a l'1,34%.

El pes de les altres situacions, que en part poden ser identificables com a situacions no regularitzades, ha disminuït pel que fa als PFI en 1,47 punts (del 21,47% de 2016 al 20,00% d'aquest any); i en el cas dels cicles de grau superior s'ha reduït del 7,27% al 5,12%. En el cas del grau mitjà, però, creix en 0,39 punts percentuals, del 6,52% al 6,91%.

El gràfic 24. Proporció de graduats ocupats a jornada completa, per sexe i nivell d'estudis mostra la proporció de graduats que treballen a jornada completa, en funció del sexe i el nivell d'estudis.



Més de la meitat (57,44%) dels graduats de grau mitjà i de grau superior que en l'enquesta declaren estar ocupats ho estan a jornada completa, això implica un augment de 2,1 punts percentuals, ja que en l'estudi anterior era del 55,34%.

L'ocupació a jornada completa en els cicles formatius de grau mitjà ha passat del 52,98% del 2016 al 53,82% aquest any, amb un augment d'un 0,84%. Al grau superior s'arriba al 59,94%, amb un augment del 3,01% respecte al 56,93% de l'any anterior.

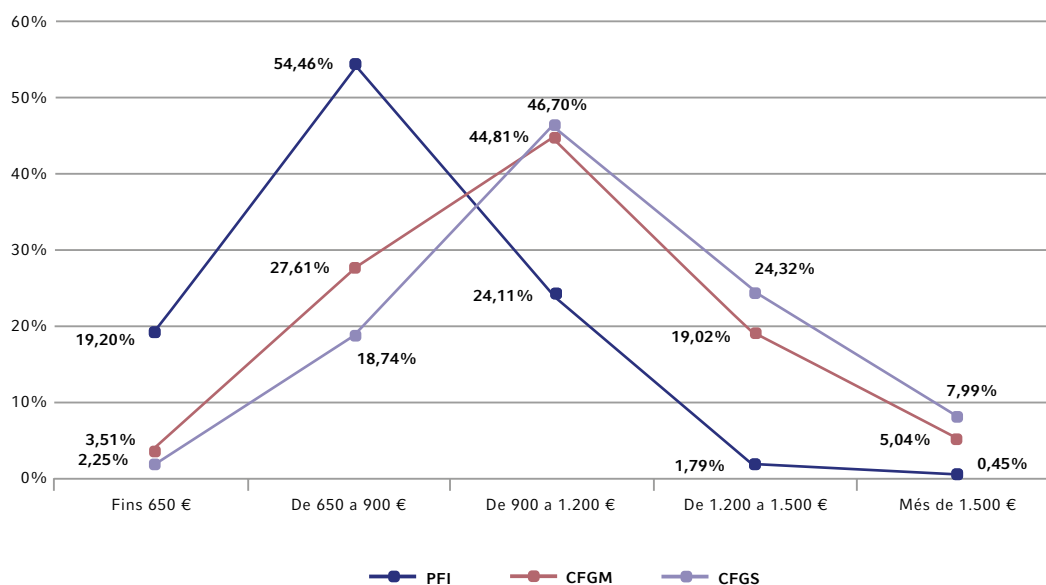


Per sexes, els homes graduats en grau mitjà ocupats a jornada completa experimenten una disminució d'1,1 punts en relació amb l'any passat (del 59,65%, el 2016, al 58,55%, el 2017), tot i que creix amb relació al 2015, quan la jornada completa representava el 57,68%. L'ocupació a jornada completa de les dones de grau mitjà experimenta un augment de 2,7 punts (2016: 45,66%; 2017: 48,36%).

El percentatge d'homes graduats en grau superior ocupats a jornada completa té un augment de 2,67 punts entre 2016 i 2017, ja que ha passat de 65,86% a 68,53%. Les graduades en grau superior ocupades a jornada completa creixen 2,28 punts, del 46,90% al 49,18%.

El **gràfic 25. Nivell d'ingressos nets del treball dels ocupats a jornada completa, per nivell d'estudis** permet establir relacions entre les rendes del treball mensuals netes percebudes i el nivell formatiu dels graduats. Només s'hi inclouen els graduats que han respost que tenen ocupació a jornada completa. El tram dels salaris més baixos s'ha ampliat fins a 650 euros mensuals a causa de l'augment del salari mínim interprofessional de 2017.

Gràfic 25 Nivell d'ingressos del treball dels ocupats a jornada completa, per nivell d'estudis



Com més alt és el nivell de formació, més ingressos obtenen els ocupats a jornada completa.

Com en anteriors edicions d'aquest estudi, en la franja de rendes del treball d'import mensual net inferior a 900 euros predominen els graduats en PFI, seguits dels de grau mitjà. El 73,66% dels graduats de PFI estan en aquest segment d'ingressos nets derivats del treball. En la franja de rendes mensuals netes superiors als 900 euros predominen els tècnics superiors (79,01%), seguits dels tècnics de grau mitjà (68,87%). En aquesta franja els graduats de PFI són escassos: un 26,35%.

Entre els graduats de grau mitjà, un 44,81% obtenen mensualment ingressos nets del treball amb imports entre 900 i 1.200 euros. Un 19,02% rep entre 1.200 i 1.500 euros, mentre que el 5,04% se situa per sobre dels 1.500 euros. En total, un 68,87% dels tècnics ingressen més de 900 euros/mes. Obtenen ingressos superiors a 1.200 euros, un 24,06% dels tècnics ocupats a jornada completa, percentatge un 1,8% més alt que el de l'any passat (22,26%).

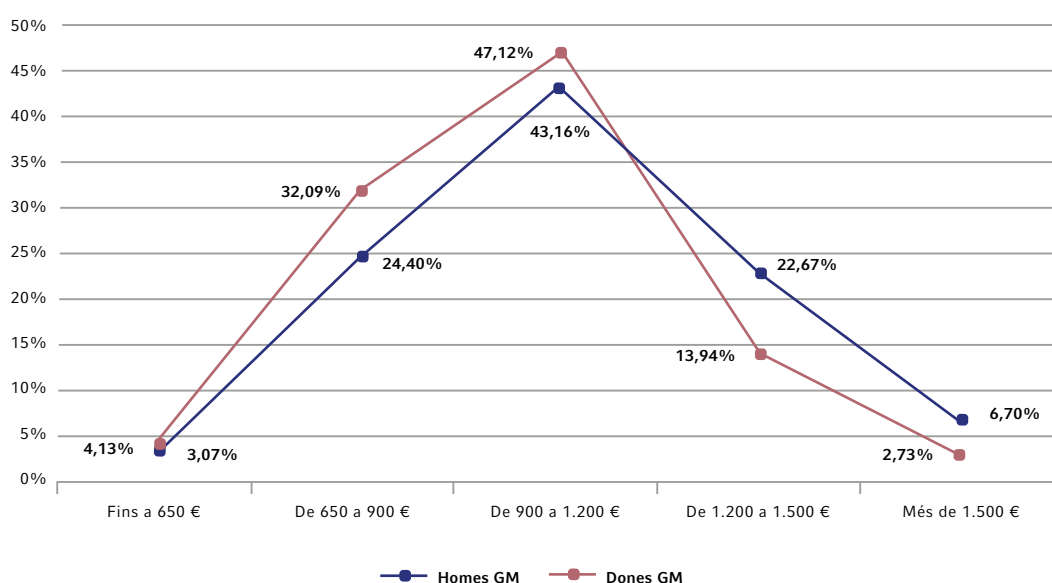
Pel que fa als graduats en grau superior, un 46,70% declaren ingressar mensualment entre 900 i 1.200 euros; un 24,32%, entre 1.200 i 1.500 euros; i un 7,99%, més de 1.500 euros. En total, un 79,01% dels tècnics superiors perceben més de 900 euros/mes nets. Obtenen ingressos superiors a 1.200 euros un 32,31% dels tècnics superiors ocupats a jornada completa, un 3,75% més que l'any passat (28,56%).

En el cas dels cicles de grau mitjà i superior, com en anys anteriors, s'observa que les rendes del treball més freqüents són aquelles que es troben entre 900 i 1.200 euros mensuals nets. En aquest rang trobem el 44,81% dels graduats en grau mitjà ocupats a jornada completa, amb un tènue augment de 0,28 punts respecte de 2017 (44,53%), i el 46,70% dels graduats de grau superior, amb una disminució de 2,09 punts respecte de l'any anterior (48,79%).

El gràfic 26. *Nivell d'ingressos nets del treball dels graduats de grau mitjà ocupats a jornada completa, per sexe* mostra, per als graduats de grau mitjà, les diferències retributives en funció del sexe.

Gràfic 26

Nivell d'ingressos nets del treball dels graduats de grau mitjà ocupats a jornada completa, per sexe



Com en anys anteriors, les dones predominen en els nivells de rendes del treball mensuals netes inferiors a 1.200 euros. Els homes prevalen en els nivells superiors a 1.200 euros.



Com s'ha dit, el nivell més freqüent d'ingressos del treball dels graduats de grau mitjà ocupats a jornada completa és el d'importos compresos entre 900 i 1.200 euros mensuals nets. Les dones tenen un percentatge més gran en la franja d'ingressos més baixos i els homes en la dels més alts.

En la franja d'ingressos inferiors als 900 euros trobem un 36,22% de les graduades i un 27,47% dels graduats. En el cas de les dones, entre 2016 i 2017, aquest percentatge ha disminuït en 0,37 punts (ha passat del 36,59% al 36,22%). En el cas dels homes, ha disminuït en 3,38 punts percentuals (del 30,85% al 27,47%).

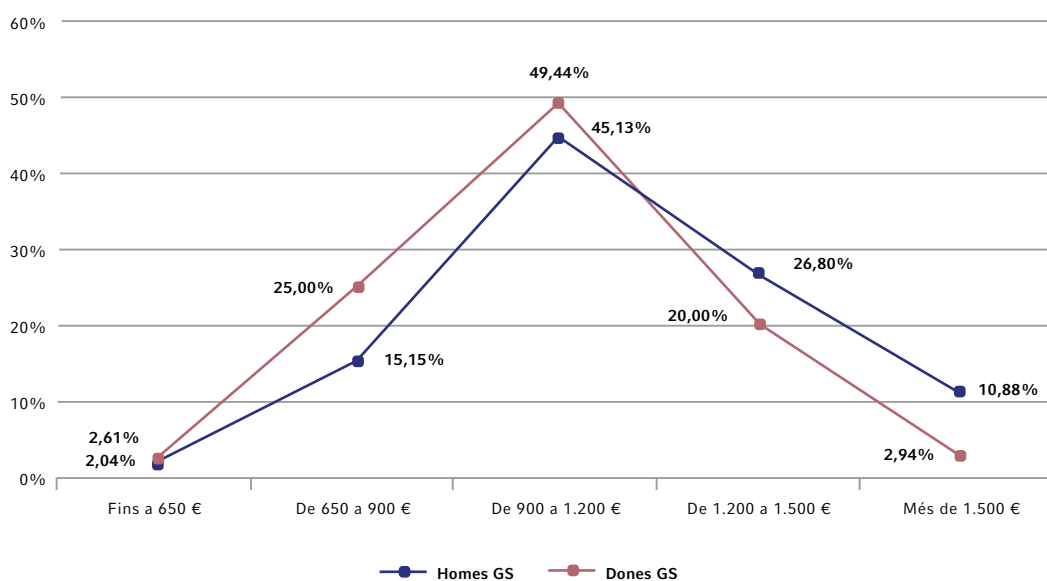
La freqüència dels ingressos mitjans, compresos entre 900 i 1.200 euros, en el cas de les dones ha minvat en 1,46 punts (del 48,58% al 47,12%), mentre que en el cas dels homes creix 1,46 punts i assolix un 43,16 % (41,70% el 2016).

La freqüència dels ingressos de la franja més alta, per sobre de 1.200 euros, creix en ambdós gèneres. En el cas de graduades de grau mitjà creix en 1,84 punts (del 14,83% al 16,67%) i, en el cas dels graduats de grau mitjà, augmenta 1,92 punts (del 27,45% al 29,37%).

El **gràfic 27. Nivell d'ingressos nets del treball dels graduats de grau superior ocupats a jornada completa, per sexe** permet observar les diferències entre els ingressos procedents del treball que, en el moment de l'enquesta, obtenien els homes i les dones graduats en grau superior.

Gràfic 27

Nivell d'ingressos nets del treball dels graduats de grau superior ocupats a jornada completa, per sexe



La freqüència de rendes del treball inferiors a 1.200 euros és superior entre les dones. En les superiors a 1.200 euros prevalen els homes. Respecte de l'any passat, la proporció de rendes superiors a 1.200 euros creix tant entre els homes (+3,57 punts) com entre les dones (+3,12).

Les rendes del treball més freqüents dels graduats de grau superior entre homes i dones són les d'importos compresos entre 900 i 1.200 euros. En el grau superior, igual que en el mitjà, les rendes del treball d'import més baix són més freqüents entre les dones i les d'importos més alts són més freqüents entre els homes.

En la franja d'ingressos inferiors als 900 euros mensuals nets trobem un 27,61% de les graduades i un 17,19% dels graduats. Entre 2016 i 2017, aquest percentatge ha descendit, en el cas de les dones, 0,39 punts percentuals (del 28,00% al 27,61%). En el cas dels homes, ha disminuït en 2,07 punts (del 19,26% al 17,19%).

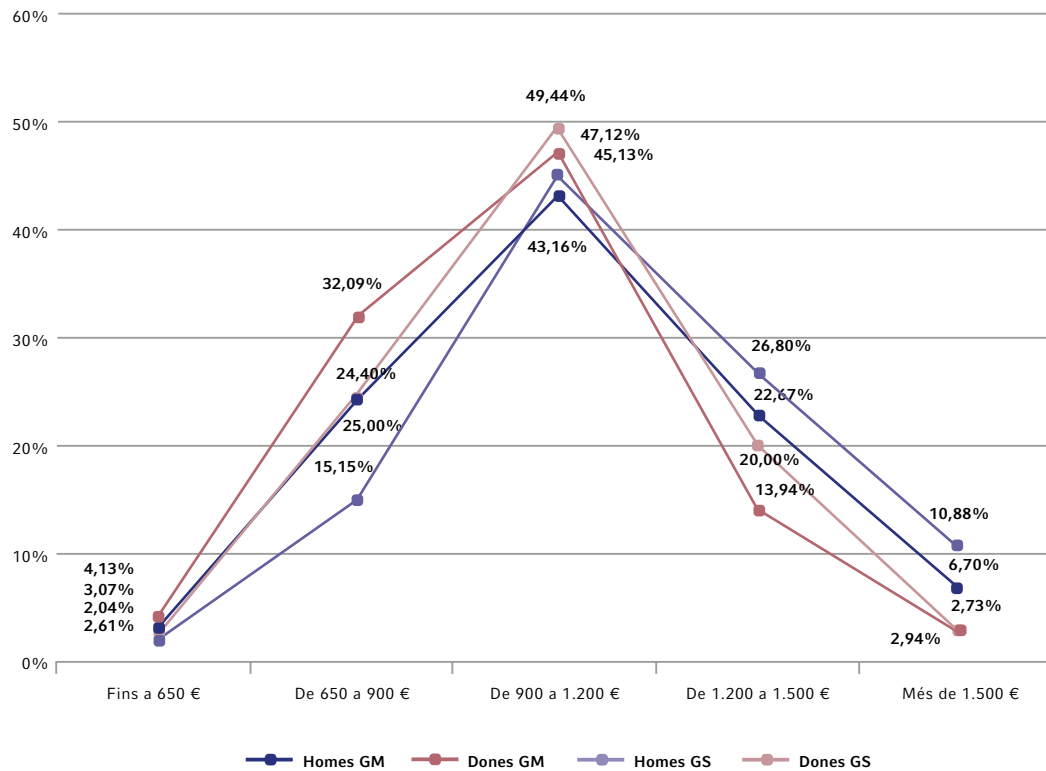
La freqüència dels ingressos mitjans, compresos entre 900 i 1.200 euros, ha disminuït en el cas de les dones 2,74 punts (del 52,18% al 49,44%). En el cas dels homes, ha disminuït 1,51 punts (del 46,64% al 45,13%).

Un 22,94% de les graduades i un 37,68% dels graduats obtenen rendes del treball corresponents a la franja més alta, a partir de 1.200 euros mensuals nets. La freqüència dels ingressos de la franja més alta ha crescut entre les dones i entre els homes. En el cas de les dones, els ingressos alts creixen 3,12 punts percentuals (del 19,82% al 22,94%) i, en el cas dels homes, augmenta 3,57 punts (del 34,11% al 37,68%). En conjunt, la millora en l'ocupació dels tècnics superiors ha anat acompanyada d'una millora en el nivell de les rendes derivades del treball.



El gràfic 28. *Nivell d'ingressos nets del treball dels graduats, per sexe i nivell d'estudis* presenta de manera separada, per sexe i per nivell d'estudis, la distribució en franges del nivell d'ingressos dels graduats.

Gràfic 28 Nivell d'ingressos nets del treball dels graduats, per sexe i nivell d'estudis



Els homes graduats de grau superior presenten la distribució més favorable dels nivells de renda del treball. Les graduades de grau superior tenen una distribució que no és clarament millor que la dels homes graduats de grau mitjà.

La superposició del gràfic 26 i del gràfic 27 ens permet valorar quina de les dues variables considerades –sexe i nivell d'estudis– resulta més rellevant com a determinant del nivell de rendes del treball obtingudes.

La gràfica mostra com en el nivell d'ingressos inferior a 900 euros apareixen, de més a menys freqüència, els grups següents: les graduades en grau mitjà, els graduats en grau mitjà amb un nivell molt similar al de les graduades en grau superior i, finalment, els graduats en grau superior.

En el nivell d'ingressos més alt, superiors a 1.200 euros, l'ordre de freqüència està invertit: primer, els homes graduats en grau superior; segon, els homes graduats en grau mitjà; tercer, les dones graduades en grau superior i, finalment, les dones graduades en grau mitjà.



En aquesta edició, per les rendes extremes es nota una clara incidència de la variable sexe sobre el nivell d'ingressos, pels nivells inferiors a 900 euros, prevalen les graduades per sobre dels graduats, mentre que pels nivells superiors a 1.200 euros, els homes mostren sempre una situació més favorable.

En la franja mitjana (de 900 a 1.200 euros) les dones se situen per sobre dels homes, si bé es redueixen les diferències respecte a l'estudi anterior; entre les dones i homes de grau superior es passa d'una diferència de 5,54 punts a 4,31 punts, i entre les dones i homes de grau mitjà d'un 6,88% a un 3,96%.



CONCLUSIONS



CONCLUSIONS

Aquesta és l'onzena edició de l'Estudi d'inserció laboral dels ensenyaments professionals. Entre la primera edició, de 2007, que observava la situació dels graduats del curs 2005-2006, i aquesta, de 2017, que descriu la dels graduats de 2016-2017, han succeït fets rellevants: els epígons del darrer cicle econòmic expansiu (que acaba el 2007) i la irrupció del cicle recessiu que obre una llarga crisi, en la qual se superposen els efectes de la crisi financera mundial i els factors agreujants autòctons, derivats de les debilitats d'un model de creixement de baixa productivitat, escassa innovació i alt endeutament.

Al llarg d'aquests onze anys s'han anat modificant les circumstàncies que, per als graduats dels ensenyaments professionals, condicionen la transició de la formació a l'ocupació. La sacsejada dels primers anys de la crisi (2008-2010) ha estat prou severa. La segona recessió (2011-2013) ha prolongat i aprofundit els efectes de la crisi, de forma potser menys aparatosa en les dades macroeconòmiques, però no menys nociva en els efectes socials. Des del final de la segona recessió, apareixen indicis d'una recuperació inicialment lenta, vulnerable i poc acompanyada del tan anhelat canvi de model econòmic. La nova conjuntura ha activat la producció i l'ocupació i ha deixat enrere els pitjors daltabaixos de la crisi, tot i que resten encara per reparar bona part de les seqüeles socials que ens ha llegat la crisi.

Per això, la nostra atenció se centra ara a quantificar la millora en el ritme de la inserció. Al llarg de la crisi, la prolongada contracció del mercat laboral ha alentit la velocitat d'inserció, però en contrapartida ha estimulat la continuïtat formativa. Des de 2013, l'epicentre de la crisi va quedant enrere i l'estudi registra millores en les variables de la inserció laboral que transcorren en paral·lel al reflux de la crisi.

En l'exercici 2017 es constata, per quart any consecutiu, una millora de la conjuntura econòmica catalana. La taxa d'atur ha evolucionat favorablement des de 2013, tot i que mantenint-se en unes cotes comparativament elevades per al context europeu. Segons l'EPA, en el primer trimestre de 2013 l'atur va arribar a Catalunya al 24,45%, valor que marca el zenit de la desocupació al llarg dels nou anys de crisi. Des d'aleshores s'ha anat reduint i arriba al 15,28% en el primer trimestre de 2017, quan s'efectua l'enquesta que serveix de fonament d'aquest estudi. Aquesta millora en l'atur general ha anat acompanyada de la millora en l'atur juvenil, que també té el seu valor màxim en el primer trimestre de 2013, a partir del qual es va reduint.

L'evolució de la producció també mostra el canvi de conjuntura. La variació interanual del PIB té signe positiu des de 2013. A partir del quart trimestre de 2013 s'inicia un augment del valor interanual del PIB, que el 2015 recupera, en valor nominal, gairebé el nivell corresponent al 2007.

Amb aquestes premisses calia esperar una millora en les dades relatives a la situació laboral dels graduats del curs 2016-2017. Però, en quina proporció milloraria la velocitat d'inserció? Afectaria en la mateixa proporció els graduats tècnics, els tècnics superiors o els graduats dels ensenyaments artístics superiors, equivalents a grau universitari? Afectaria per igual els dos sexes? Hi hauria alteració en les vies d'obtenció de feina? Fins a quin punt la predictable millora en la velocitat d'inserció laboral afectaria la prossecució d'estudis? Milloraria la relació entre la feina i els estudis cursats? I la percepció d'utilitat dels estudis cursats? La previsible millora en l'ocupació aniria acompanyada d'una millora en les condicions de treball, els ingressos obtinguts, la porció d'ocupats a jornada completa? Disminuiria la temporalitat?

Les respostes a cadascuna d'aquestes i altres preguntes informen sobre si realment les circumstàncies viscudes pels graduats de 2016 representen, o no, una veritable millora respecte de les promocions immediatament anteriors. Resumim les respostes en les conclusions següents.

1. Millora la inserció laboral, a costa més de la inactivitat que de la continuïtat formativa.

Les dades del 2017 indiquen que la inserció laboral segueix accelerant-se. Transcorreguts menys de 9 mesos des del final dels estudis, la meitat llarga dels graduats (54,46%) té feina, 4,32 punts més que l'any passat, un increment més acusat que el registrat el 2016. La millora en la velocitat d'inserció ha afectat de forma semblant els graduats de grau mitjà i els de grau superior. En contrapartida, els graduats que en el moment de l'enquesta es troben sense ni treballar ni estudiar s'han reduït més de 2 punts. La continuïtat formativa ha minvat en menys d'un punt (0,84). Com ja assenyalàvem el 2016, la millora en la situació laboral s'està fent més a costa de la desocupació que de la prossecució d'estudis.

Per primer cop des del 2009, la inserció laboral (54,46%) supera la continuïtat formativa (51,19%), amb un avantatge de 3,27 punts.

2. La inserció laboral assolida creix amb l'edat. La continuïtat formativa minva.

La diversitat d'edats dels graduats permet observar diferències d'acord amb aquesta variable. Mentre que els més joves –fins a 19 anys– tenen alta prossecució d'estudis (79,23%) i baixa inserció (29,62%), els més grans –amb 30 anys o més– presenten una inserció alta (80,69%) i baixa prossecució formativa (17,17%).

3. A qualsevol tram d'edat, la porció de graduats inserits és superior a la de l'any passat.

Com en el 2015 o el 2016, la taxa d'inserció laboral (suma dels que exclusivament treballen i dels que estudien i treballen alhora) és superior a la de l'any passat en qualsevol dels trams d'edat considerats. La millora oscil·la entre +1,8 i +6,1 punts percentuals. Excepte per al cas del segment d'edat inferior a 20 anys, el component principal de l'increment en la inserció cal atribuir-lo a l'augment dels que treballen exclusivament. En el tram 16-19 el component principal de la millora prové principalment de l'increment dels que estudien i treballen alhora. La millora en l'ocupació ha permès els més joves combinar treball i estudis i els de major edat, treballar exclusivament.


Inserció per trams d'edat, en %

	16 a 19	20 a 24	25 a 29	més de 30
2016	25,28	48,35	72,43	78,86
2017	29,62	54,53	77,71	80,69
Variació	+4,34	+6,18	+5,28	+1,83

4. En qualsevol tram d'edat, la porció de graduats no ocupats és inferior a la taxa d'atur general.

En el moment de l'enquesta, la taxa d'atur de la població catalana era del 15,28%. En canvi, els graduats presenten, a menys de 9 mesos des de la graduació, un nivell de desocupació inferior en qualsevol dels trams d'edat observats, alhora que en tots els trams d'edat ha disminuït el percentatge de graduats no ocupats respecte a l'any anterior.

Percentatge de graduats no ocupats ni en formació, per trams d'edat

Any graduació	16 a 19	20 a 24	25 a 29	més de 30	Atur Catalunya, 1r trim. 2016
2016	8,12	12,37	13,88	14,74	17,42
2017	6,51	10,49	11,27	12,13	15,28
Variació	-1,61	-1,88	-2,61	-2,61	-2,14

5. En qualsevol dels nivells d'estudi considerats, inclosos els PFI, la porció de graduats sense activitat és inferior a la taxa d'atur general.

Com cada any, el nivell de desocupació (entès aquí com la porció que en el moment de l'enquesta declara estar en recerca de feina, sense estudiar ni treballar) varia també segons els estudis cursats. Oscil·la entre el 5,30% dels ensenyaments esportius de règim especial i el 9,45% dels d'arts plàstiques i disseny, passant pel 9,95% de la formació professional, el 8,81% dels ensenyaments artístics superiors i el 14,18% dels PFI. En tots els casos són proporcions inferiors al 15,28% d'atur de la població catalana en el moment de l'enquesta. I molt inferiors a l'atur de la població juvenil (32,00%).

6. En qualsevol dels nivells d'estudi considerats, inclosos els PFI, la porció de graduats desocupats és inferior a la de l'any passat i la taxa d'inserció, més alta.

Comparant les dades de 2017 amb les de 2016, s'observa que en tots els estudis considerats s'ha produït una millora, motivada tant per la reducció dels graduats desocupats (en recerca de feina, sense estudiar ni treballar), com pel creixement dels inserits laboralment.

Quant a la reducció dels que hem denominat desocupats, oscil·la entre -0,22 punts percentuals en el cas dels PFI, fins a -6,11 punts en el cas d'arts plàstiques i disseny. En tots els nivells d'estudi la inactivitat decreix.

Quant a la inserció laboral, les diferències són més àmplies. La millora en la inserció va des de +2,28 punts en el cas dels PFI, fins a +5,77 en el cas dels EAS, passant pels +2,47 dels ensenyaments d'arts plàstiques i disseny o pels +4,61 de la formació professional. L'única excepció a aquesta millora general la presenten els graduats en ensenyaments esportius que han perdut 3,41 punts percentuals d'inserció laboral, tot i mantenir un nivell d'inserció comparativament alt, que frega el 60%. La reducció en la seva inserció cal imputar-la, doncs, no a un increment de l'atur, que no s'ha produït, sinó al fort increment en la prossecció d'estudis, que ha crescut en +10,33 punts percentuals.

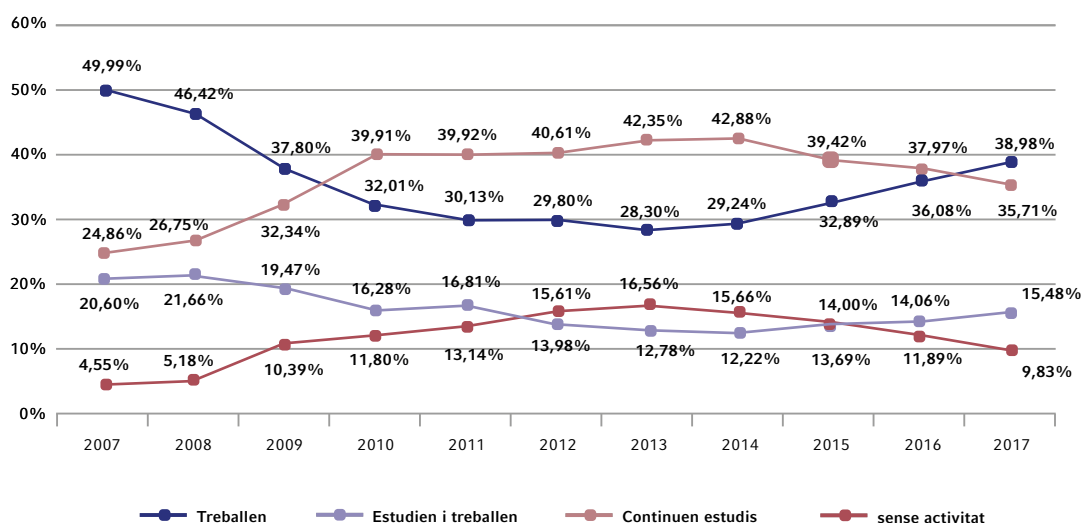
7. S'ha restituit l'ordre previ a la crisi per a les quatre opcions considerades en l'enquesta.

Abans de la crisi, l'ordre de les quatre opcions bàsiques considerades en l'enquesta era, de més a menys importància, el següent: 1r, Estic treballant; 2n, Continuo estudiant; 3r, Estudio i treballa; 4t, Estic buscant feina. L'esclat de la crisi va alterar completament l'ordre, de manera que el 2012, tant per al grau mitjà com per al superior, l'ordre ja havia canviat per complet: 1r, Continuo estudiant; 2n, Estic treballant; 3r, Estic buscant feina; i 4t, Estudio i treballa.

Però des de 2014 s'observa una tendència a la restitució de l'ordre inicial, previ a la crisi. El 2016 l'ordre ja va quedar restituit en el cas del grau superior, però no encara en el grau mitjà, en què la prossecció d'estudis continua per davant de l'ocupació laboral, ni tampoc en el recompte global de graduats que agrega els graduats del grau mitjà i els de superior.

En el 2017, en el recompte total de graduats s'ha restablert l'ordinalitat prèvia a la crisi, tal com mostra el gràfic següent, malgrat que en el grau mitjà l'opció "Continuo estudiant" continua essent més freqüent que l'opció "Estic treballant".

Situació dels graduats d'ensenyament professional (excepte PFI) en el moment de l'enquesta 2007-2017





8. La inserció laboral ha crescut en 20 de les 27 famílies professionals o ensenyaments considerats.

Tret de poques excepcions, corresponents a famílies amb poc nombre de graduats, la inserció laboral ha crescut en gran part de les famílies professionals observades. No ha crescut en les quatre famílies següents: tèxtil, confecció i pell, que perd 6,96 punts; indústries alimentàries, que perd 5,05 punts; maritimopesquera, que perd 8,12 punts; i agrària, que perd 8,56 punts percentuals.

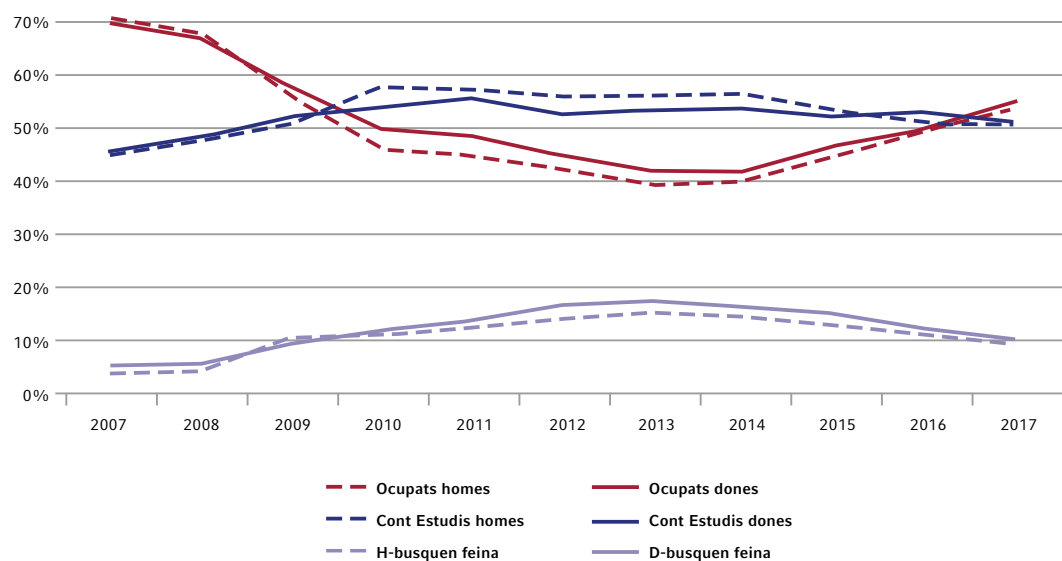
En les altres 23 famílies professionals la inserció ha crescut respecte del curs passat. En alguns casos, els creixements són remarcables, com en el cas de comerç i màrqueting (+25,75), energia i aigua (+13,91), imatge personal (+7,59), transport i manteniment de vehicles (+7,53), seguretat i medi ambient (+7,08), hoteleria i turisme (+7,07) o sanitat (+6,17).

9. Tendeix a restituir-se el comportament previ a la crisi dels valors referents a la continuïtat formativa i la inserció laboral.

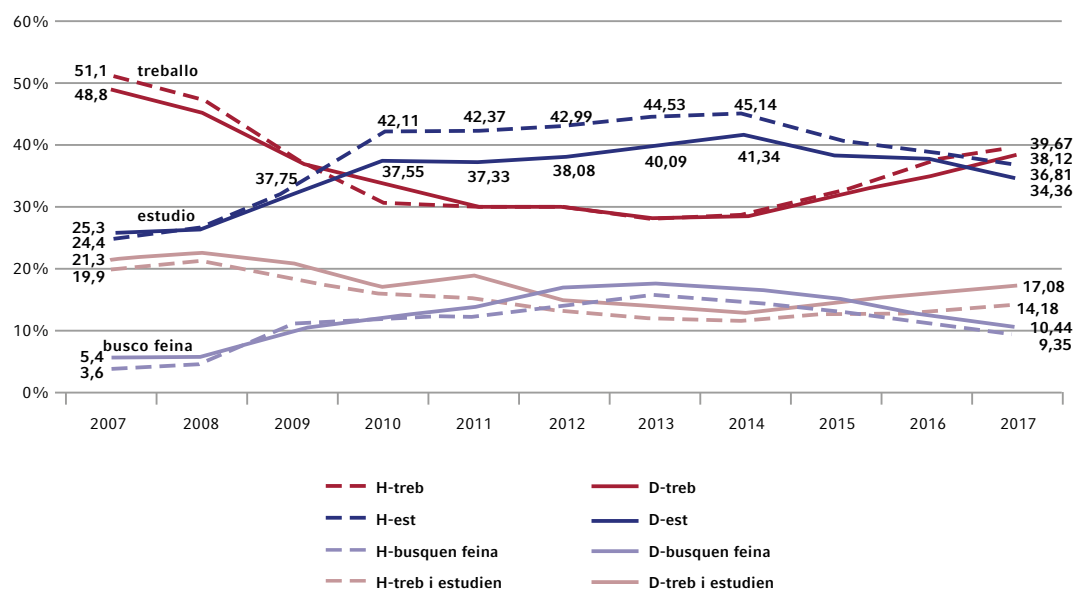
Abans de la crisi les dones graduades en ensenyaments professionals tendien a prosseguir estudis una mica més que els homes graduats. En canvi, els homes tendien a inserir-se en el món laboral una mica més que les dones. L'atur era una mica superior entre les dones. Les diferències per sexe eren de poca magnitud. L'esclat de la crisi ha modificat aquest model, tal com mostra el gràfic següent:

	Inserció laboral Homes	Inserció laboral Dones	Continuïtat estudis. Homes	Continuïtat estudis. Dones	Busquen feina Homes	Busquen feina Dones
2016	49,65%	50,32%	51,49%	52,96%	11,50%	12,32%
2017	57,9%	58,88%	54,83%	54,87%	10,05%	11,13%

Ocupació i prossecció d'estudis, per sexe (2007-2017)



Situació dels graduats de GM i Gs segons el sexe



Com vam assenyalar en l'estudi de 2016, s'observen diferències de sexe en la situació dels graduats.

Amb la contracció del mercat laboral, tant els graduats com les graduades han incrementat la continuïtat formativa, però els homes ho han fet amb més intensitat, en tant que la seva prossecució d'estudis se situa clarament per sobre de la de les graduades. L'opció per continuar estudiant és més freqüent entre els homes que entre les dones. La prevalença masculina en aquesta opció s'ha intensificat durant la crisi, però es debilita a partir de 2014, coincidint amb la reactivació econòmica.

En l'opció per treballar exclusivament la prevalença ha canviat de sexe. Abans de la crisi els homes treballaven exclusivament amb major freqüència que les dones, tot i que les diferències no anaven gaire més enllà dels dos punts percentuals. Això ha canviat entre el 2010 i el 2014, anys durant els quals les dones superen una mica els homes en l'opció per treballar exclusivament. Durant aquells anys, la inclinació dels homes per estudiar exclusivament ha fet que les dones els superin en l'opció per treballar. A partir de 2015 els homes recuperen la posició d'avantatge que ja havien tingut abans de la crisi.

En les situacions d'estudiar i treballar alhora i en la de buscar feina les dones han tingut una proporció més gran al llarg dels onze anys observats.



De tots aquests canvis, el més acusat és l'avantatge que els homes tenen sobre les dones en l'opció per estudiar exclusivament. Com aventuràvem l'any passat, durant els anys de més dificultat en el mercat de treball, la inversió en la formació dels homes ha superat la de les dones. Aquesta diferència de comportament no sembla imputable al sistema educatiu, sinó a l'assignació de rols per part de segments socials amb prou dimensió per tenir efecte estadístic. En moments de dificultats laborals, s'ha apostat amb més freqüència per la formació dels homes que per la de les dones. En determinats sectors socials, els estereotips de sexe respecte del rol masculí com a proveïdor principal de recursos han condicionat les decisions de continuïtat en els estudis.

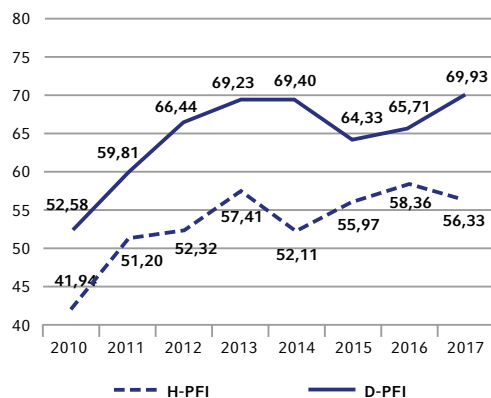
10. Tant al grau mitjà com al superior, continua creixent la percepció de la relació existent entre la feina i els estudis.

La crisi ha erosionat la percepció de relació entre estudis cursats i feina exercida. En l'estudi de 2007, un 80% dels graduats ocupats percebien una relació entre feina i estudis. La manca d'ofertes laborals i les dificultats per aconseguir una ocupació, conseqüències de la crisi, han portat els graduats, quan no han tingut una opció millor, a acceptar feines més distants de la seva especialitat. Per al grau mitjà, la relació percebuda arriba a un mínim de 67,59% el 2013. El grau superior arriba al mínim de 62,06% el 2014. Des d'aleshores, la percepció de relació augmenta, més lentament en el cas del grau mitjà, que arriba al 73,81% el 2017, i més vigorosament en el cas del superior, que arriba al 72,95% el 2017 i tendeix a sobrepassar el mitjà, com abans de la crisi.

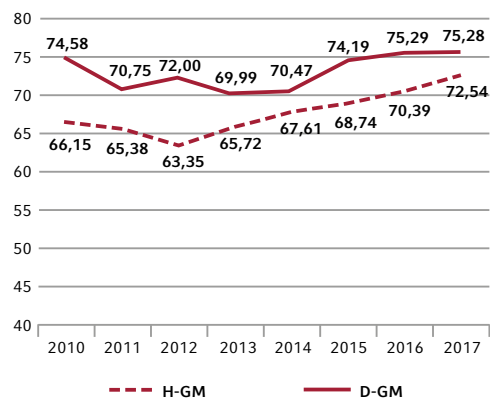
11. La percepció de relació entre estudis cursats de PFI i de grau mitjà i feina exercida és superior entre les dones, però és més favorable als homes graduats de grau superior.

Des de l'any 2010, quan l'estudi d'inserció registra per primer cop la percepció del grau de relació entre la feina exercida i els estudis cursats, s'observa una percepció més gran de relació entre les dones en el cas dels PQPI i PFI i també en el cas del grau mitjà. En el grau superior, en canvi, són els homes els que perceben més relació entre feina i estudis, amb una diferència que tendeix a incrementar-se amb el pas dels anys. En tots els casos la percepció de relació tendeix a créixer en els darrers anys, recuperant o fins i tot superant els valors de 2010. Només les graduades de grau superior tenen en aquesta variable un comportament anòmal atès que, malgrat el creixement de la relació percebuda entre feina i estudis que experimenten entre 2014 i 2017, no han recuperat la cota del 2010. Cal imputar l'anomalia a les dificultats de la inserció en determinades titulacions de grau superior en què les dones són àmpliament majoritàries.

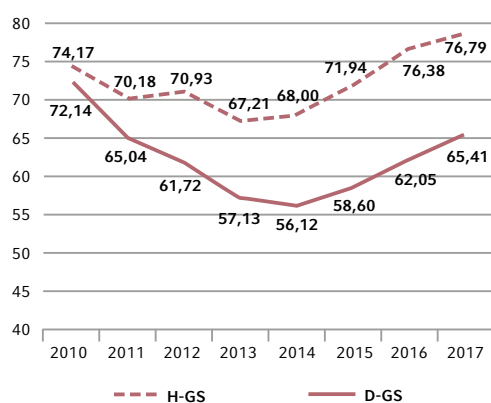
Percepció de la relació entre la feina i els estudis de PQPI / PFI, per sexe



Percepció de la relació entre la feina i els estudis de GM, per sexe



Percepció de la relació entre la feina i els estudis de GS, per sexe



12. Creix la percepció d'utilitat del cicle cursat per trobar feina.

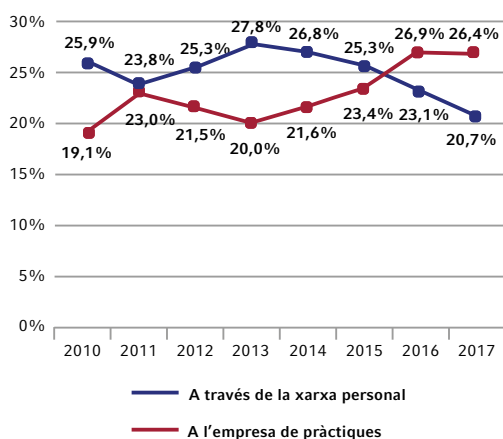
L'enquesta inquireix els graduats ocupats sobre la utilitat dels estudis cursats per trobar feina, quan no la tenien ja anteriorment. El 80,09% d'aquests graduats reconeix la utilitat del cicle per obtenir la feina que tenen en el moment de l'enquesta. Aquest nivell de reconeixement d'utilitat és lleument superior al de l'any anterior, quan era del 79,93%. Però el creixement es concentra en el grau superior, amb 1,36 punts percentuals, on s'ha produït tant entre els homes com entre les dones. En el grau mitjà s'ha produït un descens de 0,53 punts en el cas dels homes i de 2,59 punts en el cas de les dones, i ha arribat a valors del 78,10% i del 80,94%, respectivament.



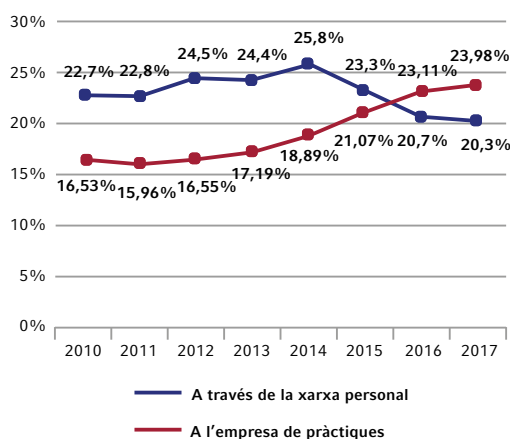
13. L'empresa de pràctiques esdevé el canal d'intermediació laboral més efectiu.

Al llarg de la crisi, el canal més eficaç per obtenir ocupació ha estat la xarxa de contactes personals. A falta d'ofertes d'ocupació en el mercat laboral, els graduats han recorregut, per trobar feina, al suport de la seva xarxa de contactes, que inclou familiars i amics. Naturalment, les feines trobades per aquesta via han estat sovint distants de l'especialitat cursada. Però la reactivació del mercat laboral ha fet decaure la importància d'aquest canal. El 2016 l'empresa de pràctiques, on els graduats han tingut l'oportunitat de mostrar les seves aptituds, va sobrepassar la xarxa personal de contactes. El 2017, com era d'esperar, es manté la preeminència de l'empresa de pràctiques, que per segon any consecutiu és la via més important d'obtenció de feina

Vies que han donat feina als graduats de GM



Vies que han donat feina als graduats de GS



14. Es mantenen les diferències per sexes en les vies per obtenir ocupació.

Com en anys anteriors, per obtenir feina, els homes graduats depenen més que les dones dels canals que els poden prestar un suport més proper: la xarxa de relacions personals, el centre docent o l'empresa familiar. Les dones superen els homes en ocupació obtinguda per canals menys assistits: l'empresa de pràctiques, la resposta a anuncis o l'enviament del currículum sense respondre a un anunci. Tot i que l'empresa de pràctiques és ja la via més efectiva, tant per a homes com per a dones, la segona via en importància és, per als homes, la xarxa personal i, per a les dones, la tramesa de currículum. En resum, els graduats tendeixen a trobar ocupació per vies que els són més favorables; i les dones, per vies més imparcials.

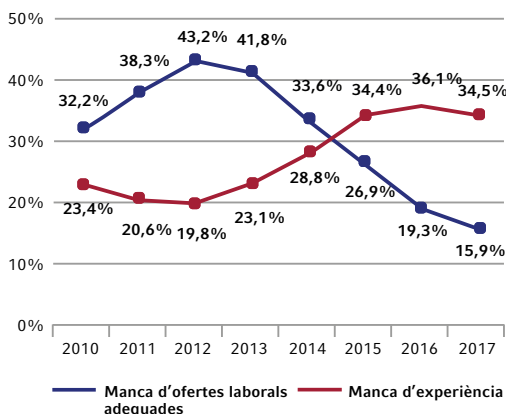
15. La manca d'experiència ha esdevingut l'obstacle més sovint assenyalat pels graduats pel que fa a l'ocupació.

Fins al 2014, el factor més invocat pels graduats no ocupats com a obstacle per trobar feina era la manca d'ofertes laborals adequades. Tanmateix, el 2015 la manca d'experiència va esdevenir la dificultat assenyalada més sovint, a grau mitjà i a grau superior. El 2017, els graduats desocupats continuen assenyalant la manca d'experiència com el factor explicatiu de la desocupació. L'experiència obtinguda en les pràctiques formatives en centres de treball, tot i el seu innegable valor, ja que l'empresa de pràctiques ha esdevingut la principal via d'inserció, no és suficient per inspirar prou confiança entre els altres ocupadors. Un argument a favor de la formació dual.

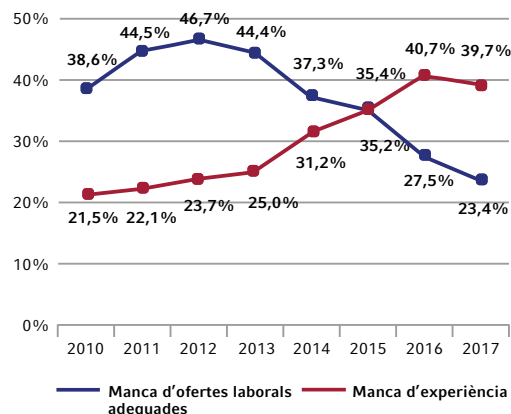
La manca d'ofertes adequades continua en segona posició, però la freqüència amb què és assenyalada ha reulat de forma espectacular des del 2012 (quan assolí el 43,2% a GM i el 46,7% a GS) fins al 2017 (amb 15,9% i 23,4%, respectivament).

Amb tot, la manca d'experiència ha perdut pes, en relació amb l'any passat. En canvi, han guanyat terreny altres possibles explicacions de la desocupació, com ara la manca d'ofertes econòmicament atractives o la manca d'ofertes de feina propera al domicili.

Motius més invocats pels graduats de GM com a obstacles per trobar feina (2010-2017)



Motius més invocats pels graduats de GS com a obstacles per trobar feina (2010-2017)



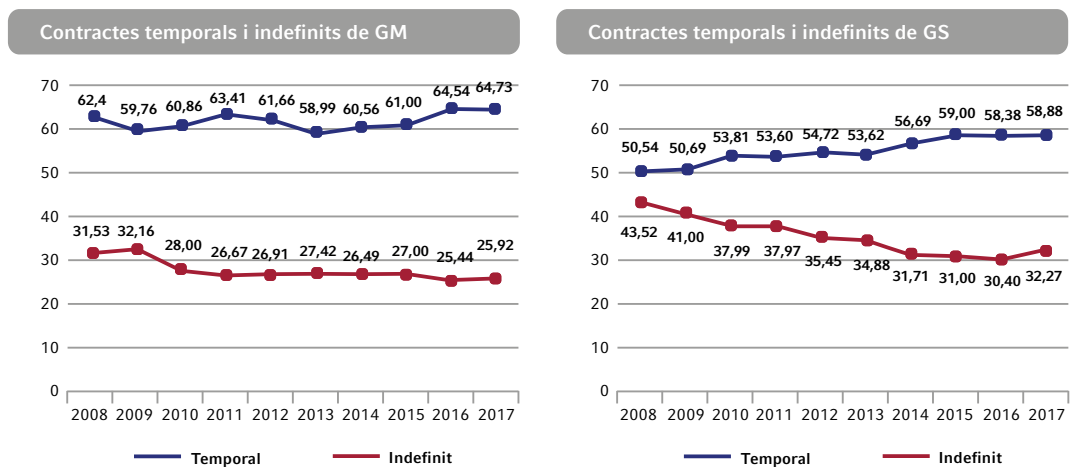
Motius més invocats	GM Manca d'ofertes	GM Manca d'experiència	GS Manca d'ofertes	GS Manca d'experiència
2016	19,29%	36,13%	27,51%	40,65%
2017	15,91%	34,53%	23,38%	39,65%



16. La temporalitat tendeix a créixer gràcies a la contractació indefinida.

Com era d'esperar, al llarg de la crisi la contractació temporal ha tendit a augmentar, mentre que la indefinida s'ha reduït. Prenent com a referència les proporcions de la contractació de l'estudi de 2008 (any d'inici de la crisi, però abans de les reformes laborals de 2010 i de 2012), observem que la contractació temporal ha crescut 2,33 punts al grau mitjà (del 62,40% el 2008, fins al 64,73% el 2017), i 8,19 punts al grau superior (del 50,69% el 2009, fins al 58,88% el 2017). En el mateix període, la contractació indefinida declarada en el nivell de l'enquesta s'ha reduït entre els graduats de grau mitjà en 5,61 punts (del 31,53% el 2008, fins al 25,92% el 2017) i en 10,85 punts entre els de grau superior (del 43,12% el 2008, fins al 32,27% el 2017). Simultàniament, l'autoocupació i altres situacions d'ocupació han crescut lleument.

Hi ha diferències entre graus. Al grau superior la contractació indefinida és més alta que al mitjà. Al grau mitjà la temporalitat és més alta que al superior. Tot i això, l'avantatge de la contractació temporal sobre la indefinida ha crescut més al grau superior que al mitjà

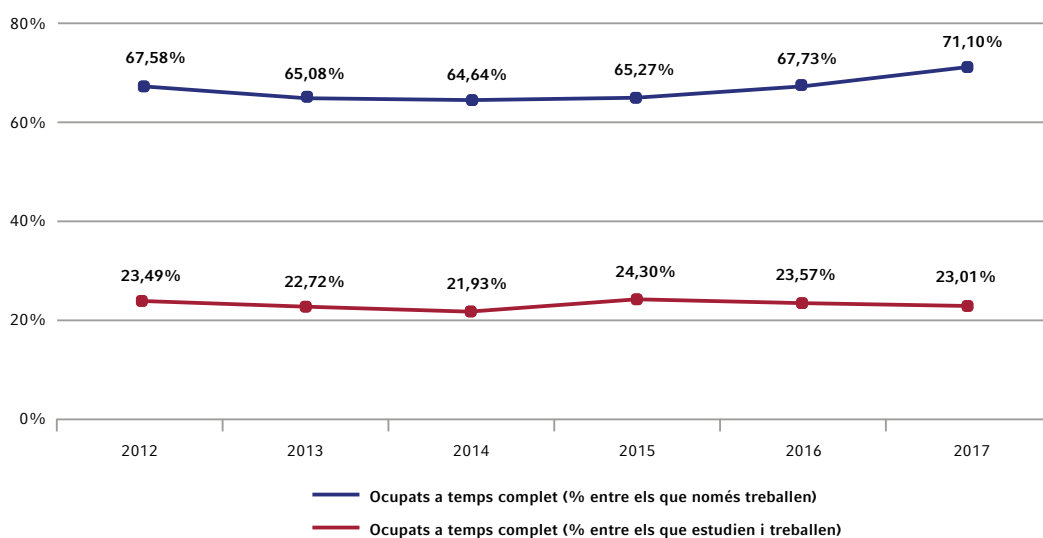


Contractes	GM contracte temporal	GM contracte indefinit	GS contracte temporal	GS contracte indefinit
2016	64,54%	23,44%	58,38%	30,40%
2017	64,73%	25,92%	58,88%	32,27%

17. La proporció de graduats ocupats a jornada completa és més alta entre els que exclusivament treballen que entre els que estudien i treballen.

Com era també d'esperar, la porció d'ocupats a jornada completa és significativament més alta entre els graduats que exclusivament treballen que entre els que compaginen treball i estudis. En aquest darrer cas, la situació més freqüent és l'ocupació a temps parcial, que els permet combinar estudis i feina més còmodament. No arriben al 25% els que, combinant estudis i feina, estan ocupats a jornada completa. Inversament, entre els que només treballen l'ocupació a jornada completa triplica aquella proporció i tendeix a créixer en els darrers anys, amb un augment de 3,37 punts percentuals respecte al curs anterior.

Ocupats a temps complet, en % (GM+GS)



	Ocupats a jornada completa que exclusivament treballen	Ocupats a jornada completa que estudien i treballen
2016	67,73%	23,57%
2017	71,10%	23,01%

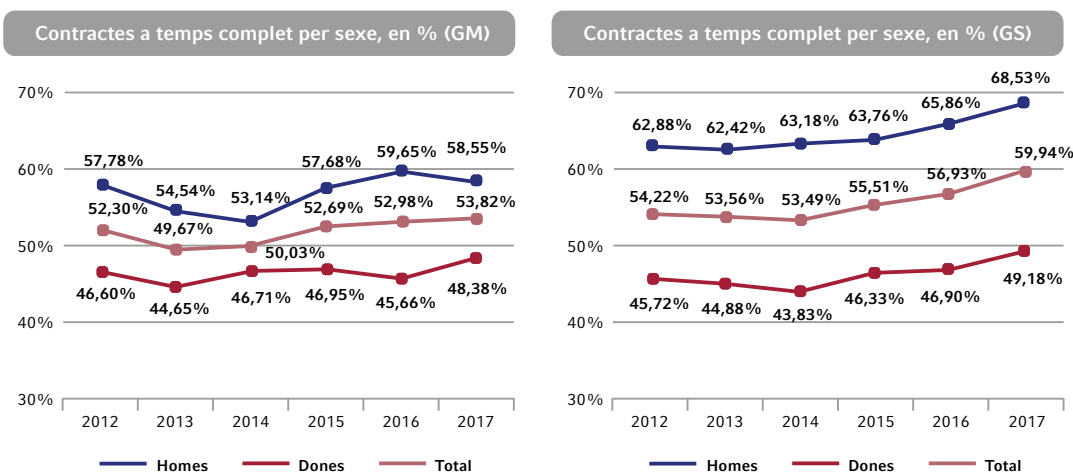
	Ocupats a temps complet (% entre els que només treballen)			Ocupats a temps complet (% entre els que estudien i treballen)			Total
	GM	GS	Total	GM	GS	Total	
2012	64,88%	69,18%	67,58%	24,69%	22,81%	23,49%	53,50%
2013	62,44%	66,63%	65,08%	22,76%	22,69%	22,72%	52,09%
2014	63,71%	65,18%	64,64%	20,77%	22,82%	21,93%	52,23%
2015	66,15%	68,03%	65,27%	24,43%	24,21%	24,30%	54,40%
2016	66,86%	68,25%	67,73%	23,49%	23,64%	23,57%	55,33%
2017	68,92%	72,50%	71,10%	21,80%	24,05%	23,01%	57,43%



18. La proporció de graduats a jornada completa tendeix a créixer des de 2013, però presenta diferències per sexe i graus.

La porció de graduats que treballa a jornada completa ha tendit a créixer com a mínim des de 2013, quan representaven un 49,09% del total d'ocupats, fins al 2017, quan representa el 57,44%. Tanmateix, aquestes xifres globals amaguen diferències de grau i sexe. Al grau mitjà, entre 2013 i 2017, ha crescut 4,15 punts: del 49,67% al 53,82%. Al grau superior, va creixent des de 2014 i acumula 6,45 punts d'increment fins a arribar al 59,94% el 2017.

La proporció d'ocupats a jornada completa s'ha mantingut més alta al grau superior. Però si mirem les diferències, comprovarem que hi ha poca diferència entre les dones de grau mitjà i les de grau superior. La raó, doncs, de l'avantatge global que té el grau superior està en el nivell més alt d'ocupació a jornada completa que hi assolixen els homes graduats.



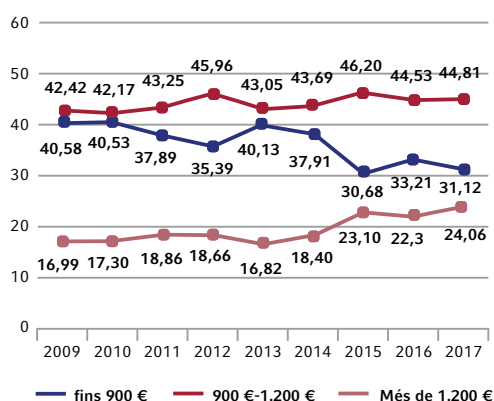
2017. Contractes a jornada completa	GM	GS	GM-GS
Homes	58,55%	68,53%	64,53%
Dones	48,38%	49,18%	48,84%
Total	53,82%	59,94%	57,43%

Si calgués explicar les diferències que s'observen entre homes i dones dins de cada grau, caldria evitar la temptació d'atribuir-les exclusivament a un tracte diferenciat per la sola raó de gènere en el mercat laboral. Cal tenir present que les dones sobrepassen els homes en compaginació de treballs i estudis, per la qual cosa poden tenir més disposició a cercar feina a temps parcial. També cal tenir present que els homes predominen clarament en la major part de les professions industrials, en què és més freqüent la jornada completa. En canvi, les dones tenen més representació en les professions de serveis, en què són més freqüents les jornades parcials.

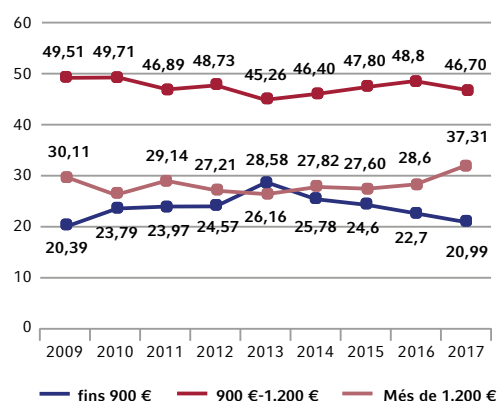
19. El nivell d'ingressos del treball dels graduats tendeix a millorar des de 2013.

El nivell de les rendes del treball dels graduats ocupats a jornada completa no ha experimentat canvis dràstics a mitjà termini. En el grau superior s'observa una tendència a una lleu erosió dels nivells d'ingressos mensuals nets fins al 2013, seguida d'una tendència gradual a la millora a partir d'aquesta data, amb una caiguda de la proporció dels ingressos més baixos i una creixent proporció d'ingressos de les franges mitjana (de 900 a 1.200 euros mensuals nets) i alta (més de 1.200 euros). Aquest any es redueix la proporció de graduats amb ingressos de les franges mitjana i baixa, mentre augmenten els de la franja de rendes superiors a 1.200 euros. En el grau mitjà la tendència ha estat més erràtica, tot i que des de 2013, l'any d'inflexió del cicle econòmic, s'observa una tendència clara a la disminució de la porció de graduats amb ingressos més baixos i al creixement dels superiors a 1.200 euros, mentre que la proporció de graduats amb ingressos de la franja mitjana s'ha mantingut amb una lleu tendència a créixer.

Distribució dels ingressos mensuals nets del treball dels graduats, en % (GM)



Distribució dels ingressos mensuals nets del treball dels graduats, en % (GS)



2017. Ingressos mensuals nets del treball

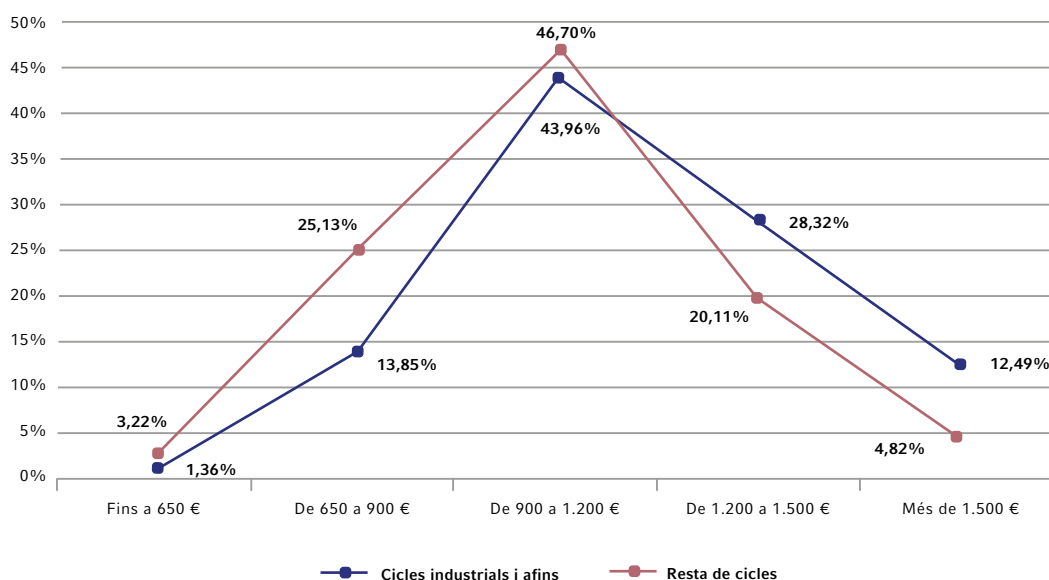
	GM	GS
Fins a 900 €	31,12%	20,99%
De 900 € a 1.200 €	44,81%	46,70%
Més de 1.200 €	24,06%	32,31%



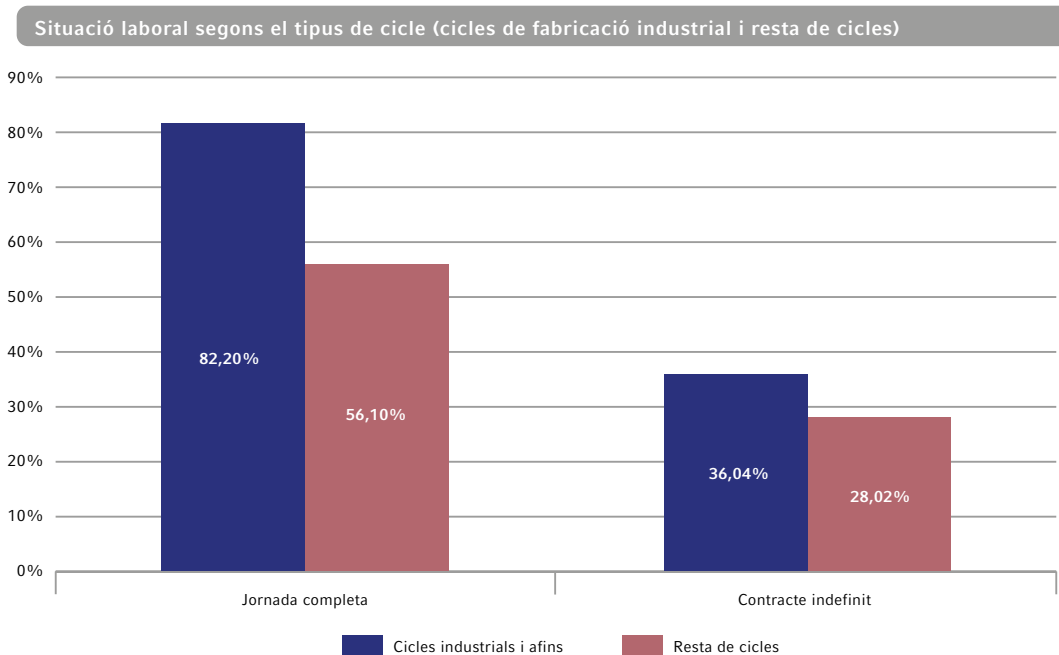
20. Les condicions de treball són, en general, més favorables en els cicles de fabricació industrial que en la resta de cicles.

Els nivells de les rendes derivades del treball no només varien amb les variables de grau i sexe, també les diferències per sectors són rellevants. La comparació dels nivells d'ingrés assolits pels ocupats a jornada completa en cicles directament dedicats a la fabricació industrial amb la resta de cicles mostra un clar avantatge dels nivells de renda assolits pels graduats de professions de fabricació industrial. Tenen menys proporció de graduats que perceben ingressos mensuals nets inferiors a 1.200 euros (59,17%, enfront del 75,05%) i gairebé 16 punts percentuals més dels que perceben ingressos superiors a 1.200 euros (40,81%, enfront del 24,93%).

Nivell d'ingressos del treball segons el tipus de cicle (cicles de fabricació industrial i resta de cicles)



Però les diferències en les condicions de treball dels graduats d'un i altre tipus de cicle no s'acaben aquí. Entre els graduats de professions directament relacionades amb la fabricació industrial, el treball a jornada completa i la contractació per temps indefinit són més abundants que entre els graduats de la resta de cicles.



En resum, la transició a l'ocupació ha millorat per als graduats d'ensenyaments professionals, considerats globalment. La velocitat d'inserció és més alta. En menys de nou mesos la meitat dels graduats té feina. La qualitat de la inserció també ha millorat, tot i el moderat increment de la temporalitat. Creixen les oportunitats d'inserció que proporciona el mateix sistema de formació professional. Quatre de cada deu graduats troba la feina a través de l'empresa de pràctiques o del centre docent. Les distorsions generades pels anys més crus de la crisi tendeixen a remetre, però la continuïtat formativa continua en un nivell relativament alt, lleugerament per sobre de la meitat. La proporció de graduats que en el moment de l'enquesta es troba sense activitat continua reduint-se des de 2013.



ANNEX 1. INSERCIÓ LABORAL I CARACTERÍSTIQUES DE L'OCUPACIÓ PER FAMÍLIES PROFESSIONALS I GRAUS

A la taula següent es mostren, per famílies professionals i graus, alguns dels indicadors que formen part d'aquest estudi. **S'han exclòs els càlculs que representen fins al 0,5% del total d'enquestats, perquè no s'han considerat representatius.**

Cal tenir en compte que la proporció de graduats que consideren que hi ha una relació entre la feina i els estudis previs, que tenen contracte indefinit i que tenen contracte a jornada completa, s'ha calculat sobre el total de graduats que treballen. El percentatge de graduats que cobren més de 900 euros s'ha calculat només sobre els que tenen un contracte a jornada completa.



ANNEX 1. INSERCIÓ LABORAL I CARACTERÍSTIQUES DE L'OCUPACIÓ PER FAMÍLIES PROFESSIONALS I GRAUS

CFGM	N respostes	N graduats	% respostes	Error mostral	Inserció	Estudien	Relació feina-estudis	Contractes indefinits	Contractes a temps complet	Més de 900 €
Activitats físiques i esportives	626	919	68,12%	2,26%	29,71%	83,71%	58,06%	14,52%	23,66%	54,5%
Administració i gestió	1.532	1.846	82,99%	1,05%	31,72%	78,07%	57,20%	17,90%	38,27%	48,4%
Agrària	189	265	71,32%	3,90%	45,50%	52,91%	74,42%	25,58%	65,12%	57,1%
Arts gràfiques	187	187	100,00%	0,00%	27,27%	70,59%	58,82%	23,53%	50,98%	73,1%
Comerç i màrqueting	109	232	46,98%	6,99%	45,87%	52,29%	80,00%	32,00%	56,00%	46,4%
Edificació i obra civil	20	28	71,43%	12,17%	60,00%	55,00%	75,00%	41,67%	66,67%	87,5%
Electricitat i electrònica	667	823	81,04%	1,69%	43,48%	58,92%	75,17%	30,00%	65,52%	74,7%
Fabricació mecànica	315	384	82,03%	2,39%	55,24%	56,51%	88,51%	39,08%	73,56%	86,7%
Fusta, moble i suro	77	99	77,78%	5,40%	49,35%	38,96%	68,42%	26,32%	89,47%	52,9%
Hoteleria i turisme	423	711	59,49%	3,10%	66,19%	38,06%	90,00%	29,29%	54,29%	89,5%
Imatge i so	119	119	100,00%	0,00%	18,49%	76,47%	50,00%	9,09%	45,45%	60,0%
Imatge personal	552	776	71,13%	2,29%	50,36%	48,19%	67,99%	18,71%	41,37%	30,4%
Indústries alimentàries	128	240	53,33%	6,05%	53,91%	40,63%	66,67%	27,54%	52,17%	83,3%
Informàtica i comunicacions	1.290	1.613	79,98%	1,25%	22,25%	84,11%	52,61%	29,27%	37,63%	96,3%
Instal·lació i manteniment	403	509	79,17%	2,28%	54,59%	58,56%	80,45%	42,27%	78,18%	85,5%
Maritimopesquera	66	72	91,67%	3,58%	62,12%	31,82%	75,61%	34,15%	82,93%	94,1%
Química	168	246	68,29%	4,35%	50,00%	50,60%	76,19%	34,52%	76,19%	79,7%
Sanitat	2.823	4.327	65,24%	1,11%	60,11%	42,12%	82,50%	25,52%	60,05%	71,4%
Serv. Sociocul. i a la comunitat	1.096	1.465	74,81%	1,52%	46,17%	65,51%	76,09%	25,10%	41,50%	52,9%
Tèxtil, confecció i pell	52	74	70,27%	7,61%	38,46%	69,23%	70,00%	25,00%	35,00%	14,3%
Transport i manteniment de vehicles	1.024	1.197	85,55%	1,19%	44,53%	45,70%	66,89%	23,90%	67,11%	54,9%
Ensenyaments d'arts plàstiques i disseny	149	205	72,68%	4,29%	20,81%	85,91%	45,16%	19,35%	29,03%	44,4%
Ensenyaments esportius	431	2.120	20,33%	4,30%	58,24%	67,52%	71,31%	28,69%	30,28%	85,5%
FPI + APD + EE	12.446	18.457	67,43%	0,51%	45,11%	59,84%	73,82%	26,02%	53,75%	68,72%

ANNEX 1. INSERCIÓ LABORAL I CARACTERÍSTIQUES DE L'OCUPACIÓ PER FAMÍLIES PROFESSIONALS I GRAUS

CFGS	N respostes	N graduats	% respostes	Error mostral	Inserció	Estudien	Relació feina-estudis	Contractes indefinits	Contractes a temps complet	Més de 900 €
Activitats físiques i esportives	747	1.596	46,80%	2,67%	60,37%	58,77%	70,55%	24,83%	30,60%	65,22%
Administració i gestió	1.322	1.895	69,76%	1,51%	60,97%	43,04%	80,02%	32,88%	61,04%	76,63%
Agrària	136	215	63,26%	5,21%	63,97%	34,56%	67,82%	21,84%	66,67%	79,31%
Arts gràfiques	91	107	85,05%	4,07%	67,03%	41,76%	77,05%	32,79%	60,66%	81,08%
Comerç i màrqueting	513	794	64,61%	2,63%	68,03%	39,96%	79,08%	41,26%	75,93%	78,87%
Edificació i obra civil	114	123	92,86%	2,54%	46,49%	56,14%	62,26%	32,08%	60,38%	87,50%
Electricitat i electrònica	805	917	87,79%	1,23%	72,30%	28,57%	82,99%	41,75%	83,51%	90,95%
Energia i aigua	153	153	100,00%	0,00%	67,32%	37,25%	64,08%	26,21%	76,70%	62,03%
Fabricació mecànica	325	354	91,81%	1,59%	78,77%	37,54%	91,02%	37,11%	76,56%	91,84%
Fusta, moble i suro	30	33	90,91%	5,59%	66,67%	36,67%	80,00%	60,00%	95,00%	78,95%
Hoteleria i turisme	547	970	56,39%	2,82%	70,93%	38,21%	72,42%	30,41%	59,79%	88,36%
Imatge i so	592	812	72,91%	2,14%	52,36%	42,91%	61,94%	26,13%	43,23%	73,13%
Imatge personal	306	434	70,51%	3,11%	66,67%	31,70%	75,49%	25,00%	47,55%	52,58%
Indústries alimentàries	40	76	52,63%	10,95%	80,00%	32,50%	84,38%	62,50%	78,13%	80,00%
Informàtica i comunicacions	1.160	1.539	75,37%	1,46%	62,93%	42,76%	90,27%	43,70%	78,49%	83,77%
Instal·lació i manteniment	292	375	77,87%	2,76%	78,08%	32,19%	82,02%	39,91%	82,02%	86,10%
Maritimopesquera	78	109	71,56%	6,07%	51,28%	46,15%	70,00%	45,00%	90,00%	91,67%
Química	621	732	84,84%	1,56%	66,99%	33,98%	79,33%	30,29%	87,98%	89,89%
Sanitat	1.176	2.017	58,30%	1,88%	62,76%	38,01%	59,49%	32,11%	55,15%	83,54%
Seguretat i Medi Ambient	33	274	12,04%	16,36%	51,52%	48,48%	35,29%	23,53%	29,41%	80,00%
Serv. Sociocul. i a la comunitat	2.427	3.802	63,83%	1,22%	58,38%	55,71%	57,80%	22,51%	32,67%	60,26%
Tèxtil, confecció i pell	28	49	57,14%	12,50%	67,86%	35,71%	57,89%	31,58%	36,84%	57,14%
Transport i manteniment de vehicles	609	668	91,17%	1,21%	60,43%	22,66%	82,61%	35,60%	75,82%	68,10%
Ensenyaments d'arts plàstiques i disseny	507	1.002	50,60%	3,12%	58,78%	45,96%	57,38%	32,89%	47,65%	68,31%
Ensenyaments esportius	22	121	18,18%	19,36%	72,73%	63,64%	87,50%	18,75%	12,50%	100,00%
FPI + APD + EE	12.674	19.167	66,12%	0,52%	63,03%	42,62%	72,60%	32,24%	59,54%	79,02%



ANNEX 2. LLISTAT DE CENTRES QUE HI HAN PARTICIPAT



ANNEX 2. LLISTAT DE CENTRES QUE HI HAN PARTICIPAT

El Consell General de Cambres de Catalunya i el Departament d'Ensenyament volen fer explícit el seu agraïment a tots els tutors de pràctiques professionals i als coordinadors de formació professional, així com a tots els alumnes dels diferents ensenyaments professionals que han col·laborat en aquest estudi. Gràcies a tots ells es disposa de dades actualitzades que ajuden a orientar els alumnes i a planificar aquests ensenyaments.

CENTRES DE FORMACIÓ PROFESSIONAL INICIAL PÚBLICS

Escola de Viticultura i Enologia M. Rosell i Domènech
 Escola Agrària d'Alfarràs
 Escola Agrària d'Ampostà
 Escola Agrària de Gadesa
 Escola Agrària de l'Empordà
 Escola Agrària de les Borges Blanques
 Escola Agrària de Manresa
 Escola Agrària de Santa Coloma de Farners
 Escola Agrària de Tàrraga
 Escola Agrària de Vallfogona de Balaguer
 Escola Agrària del Pallars
 Escola Agrària del Pirineu
 Escola Agrària del Solsonès
 Fundació d'Hostaleria de Castelldefels
 Institut Abat Oliba
 Institut Agustí Serra i Fontanet
 Institut Alexandre Deulofeu
 Institut Alexandre Galí
 Institut Alexandre Satorras
 Institut Alfons Costafreda
 Institut Almatà
 Institut Alt Penedès
 Institut Andreu Nin
 Institut Anna de Gironella
 Institut Antoni Pous i Argila
 Institut Aubenç
 Institut Ausiàs March
 Institut Badalona VII
 Institut Baix Camp
 Institut Baix Empordà
 Institut Baix Montseny
 Institut Berenguer d'Entença
 Institut Bernat el Ferrer
 Institut Bisbe Sivilla
 Institut Bonanova
 Institut Bosc de la Coma
 Institut Cal·lípolis
 Institut Camí de Mar
 Institut Campclar
 Institut Camps Blancs
 Institut Can Puig
 Institut Can Vilumara
 Institut Cap Norfeu
 Institut Caparrella
 Institut Carles Vallbona
 Institut Castellarnau
 Institut Castellbisbal
 Institut Castellet
 Institut Castelló d'Empúries
 Institut Cavall Bernat
 Institut Cendrassos
 Institut Cirviànum de Torelló
 Institut Comte de Rius
 Institut Daniel Blanxart i Pedrals
 Institut de Badia del Vallès
 Institut de Castellar
 Institut de Guissona
 Institut de l'Ebre
 Institut de Llançà
 Institut de Lliçà
 Institut de Mollet del Vallès
 Institut de Nàutica de Barcelona
 Institut de Premià de Mar
 Institut de Sales
 Institut de Tecnificació Esportiva Terres de l'Ebre
 Institut de Terrassa
 Institut de Tona
 Institut de Tremp
 Institut de Vic
 Institut Deltebre
 Institut d'Horticultura i Jardineria
 Institut d'Hoteleria i Turisme (Lleida)
 Institut d'Ostalaria de Les-Val d'Aran
 Institut Eduard Fontserè
 Institut El Calamot
 Institut El Palau
 Institut El Pont de Suert
 Institut Els Alfacs
 Institut Els Planells
 Institut Els Tres Turons
 Institut Enric Borràs
 Institut Ernest Lluch i Martí
 Institut Escola de Capacitació Nauticopesquera de Catalunya
 Institut Escola de Sobrestants
 Institut Escola del Treball (Lleida)
 Institut Escola del Treball (Barcelona)
 Institut Escola del Treball (Granollers)
 Institut Escola d'Hoteleria i Turisme de Barcelona
 Institut Escola d'Hoteleria i Turisme de Girona
 Institut Escola d'Hoteleria i Turisme (Cambrils)
 Institut Escola Industrial
 Institut Escola Intermunicipal del Penedès
 Institut Escola Sant Adrià de Besòs
 Institut Estela Ibèrica
 Institut Esteve Terradas
 Institut Eugeni d'Ors (Badalona)
 Institut Eugeni d'Ors (Vilafraça del Penedès)
 Institut F. X. Lluch i Rafecas
 Institut Ferran Tallada
 Institut Flix
 Institut Flos i Calcat
 Institut Francesc Ferrer i Guàrdia
 Institut Francesc Ribalta
 Institut Francesc Vidal i Barraquer
 Institut Gabriela Mistral
 Institut Gallecs
 Institut Gaudí

Institut Giola
 Institut Guillem Catà
 Institut Guillem de Berguedà
 Institut Guindàvols
 Institut Guinovarda
 Institut Hug Roger III
 Institut Illa de Rodes
 Institut Illa dels Banyols
 Institut J. V. Foix
 Institut Jaume Huguet
 Institut Jaume I
 Institut Jaume Mimó
 Institut Joan Amigó i Callau
 Institut Joan Brossa
 Institut Joan Brudieu
 Institut Joan Coromines
 Institut Joan d'Àustria
 Institut Joan Guinjoan i Gispert
 Institut Joan Oró (Lleida)
 Institut Joan Oró (Martorell)
 Institut Joan Ramon Benaprès
 Institut Joaquim Mir
 Institut Joaquim Bau
 Institut Josep Brugulat
 Institut Josep Puig i Cadafalch
 Institut Josep Vallverdú
 Institut Júlia Minguell
 Institut Julio Antonio
 Institut La Bastida
 Institut La Bisbal
 Institut La Ferreria
 Institut La Garrotxa
 Institut La Guineueta
 Institut La Pineda
 Institut La Romànica
 Institut La Segarra
 Institut La Sénia
 Institut La Serreta
 Institut La Vall de Tenes
 Institut Lacetània
 Institut l'Alt Berguedà
 Institut Lauro
 Institut Leonardo da Vinci
 Institut Les Salines
 Institut Les Vinyes
 Institut l'Estatut
 Institut Llobregat (Sallent)
 Institut Llobregat (l'Hospitalet de Llobregat)
 Institut Lluís Companys
 Institut Lluís Domènech i Montaner (Reus)
 Institut Lluís Domènech i Montaner (Canet de Mar)
 Institut Lluïsa Cura
 Institut Manuel Sales i Ferré
 Institut Manuel Vázquez Montalbán
 Institut Mare de Déu de la Mercè
 Institut Maremar
 Institut Marianao
 Institut Marina
 Institut Martí Dot
 Institut Martí l'Humà
 Institut Mediterrània
 Institut Mercè Rodoreda
 Institut Milà i Fontanals (Vilafranca del Penedès)
 Institut Milà i Fontanals (Igualada)
 Institut Miquel Biada
 Institut Miquel Martí i Pol
 Institut Miquel Tarradell
 Institut Mitjans Audiovisuals
 Institut Moianès
 Institut Moisès Broggi
 Institut Mollerussa
 Institut Montilivi
 Institut Montmeló
 Institut Montsacopa
 Institut Montserrat Roig
 Institut Montsià
 Institut Montsoriu
 Institut Narcís Monturiol (Figueres)
 Institut Narcís Monturiol (Barcelona)
 Institut Narcís Oller
 Institut Narcís Xifra i Masmitjà
 Institut Nicolau Copèrnic
 Institut Olivar Gran
 Institut Palamós
 Institut Palau Ausit
 Institut Pedraforca
 Institut Pere Alsius i Torrent
 Institut Pere Borrell
 Institut Pere Martell
 Institut Pla de l'Estany
 Institut Pla Marcell
 Institut Poblenou
 Institut Pompeu Fabra
 Institut Priorat
 Institut Provençana
 Institut Puig Castellar
 Institut Quercus
 Institut Rafael Campalans
 Institut Rambla Prim
 Institut Ramon Barbat i Miracle
 Institut Ramon Berenguer IV (Amposta)
 Institut Ramon Berenguer IV (Cambrils)
 Institut Ramon Casas i Carbó
 Institut Ramon Coll i Rodés
 Institut Ramon de la Torre
 Institut Ramon Muntaner
 Institut Ramon Turró i Darder
 Institut Ribot i Serra
 Institut Rocagrossa
 Institut Ronda
 Institut Roquetes
 Institut Rubió i Tudurí
 Institut sa Palomera
 Institut Sabadell
 Institut s'Agulla
 Institut Salvador Espriu
 Institut Salvador Seguí
 Institut Sant Feliu de Guíxols
 Institut Santa Coloma de Farners
 Institut Santa Eugènia
 Institut Santa Eulàlia
 Institut Serrallarga
 Institut Severo Ochoa
 Institut Sòl de Riu
 Institut Terra Alta
 Institut Thos i Codina
 Institut Torre de Malla
 Institut Torre Roja
 Institut Torrevicens
 Institut Vall d'Hebron
 Institut Vallvera
 Institut Vescomtat de Cabrera
 Institut Vicens Plantada
 Institut Vidreres
 Institut Vil·la Romana
 Sec. d'Institut Pont del Diable



CENTRES DE FORMACIÓ PROFESSIONAL

PRIVATS

Acadèmia Núria
 Activitats Professionals del Vallès
 AF Centre d'estudis
 Anna Vilamanyà
 Antoni Algeró
 Arrels II
 Arts i Tècniques de la Moda
 Aurea
 Badalonès
 Bemem 3
 Català Comercial (Santa Coloma de Gramenet)
 Català Comercial (Barcelona)
 Cazcarra
 CEIR-ARCO Villarroel
 CEIR-ARCO Aragó
 Centre de formació creatiu i tècnic Sabadell
 Centre d'estudis Catalunya
 Centre d'estudis politècnics
 Centre Villar
 CETT
 CEV Barcelona
 Cingle
 Comercial Català
 Cultura Pràctica
 Cultural
 Diocesana
 Dolmen
 Edgar
 Educem II
 Eixample Clínic
 El Clot
 El Pinar de Nuestra Señora
 ENTI-CF
 Episcopal-Mare de Déu de l'Acadèmia
 Escola Pia de Sarrià-Calassanç
 Escola Familiar Agrària Quintanes
 Escola Professional Salesiana
 Escola d'Aprenents SEAT
 Escola de gestió empresarial
 Escola Pia Balmes
 Escola Pia de Mataró
 Escola Pia d'Olot
 Escola Pia Nostra Senyora
 Escola Tècnica Girona
 Escola Tècnico-Professional Xavier
 Escola Vitae Barcelona
 Escola d'FP Oscan
 ESERP
 ESN Sant Cugat
 Espallargas
 Euroaula
 Evolució 98
 FEV-Escola Solc Nou
 Figueres
 Formaprac
 Forma't
 Formatic Barna
 FPEVB Col·legi Joaquina de Vedruna
 Francisc Pejoan
 Frandaser
 Freta (Mataró)
 Freta (Calella)
 Fundació Prat
 Fundació UAB
 Garbí
 Granja-Escola Sinaí
 Grup formatiu Blancafort
 Igualada
 Ilerna
 Institució Cultural del CIC
 ITES-Ciape
 Jaume Balmes
 Jaume Viladoms
 Joan Maragall
 Joan Pelegrí
 Joan XXIII (Tarragona)
 Joan XXIII (Barcelona)
 Josep Pons
 Joviat
 KREAS, Centre Integral de Formació en Indústries
 Càrnies i Agroalimentàries
 La Salle Barceloneta
 La Salle de Gràcia
 La Salle Girona
 La Salle Manlleu
 La Salle Mollerussa
 La Salle Seu d'Urgell
 Llefià
 López Vicuña
 Mare de Déu del Carme
 Maria Rosa Molas
 Martínez
 Mediterrani
 Miquel Servet
 Monlau
 Montserrat
 Nuestra Señora de la Consolación
 Núria Vilella
 Pàlcam
 Parc Estudi
 Perruqueria i Estètica Badalona
 Ramón y Cajal
 Regina Carmeli
 Roca
 Roger de Llúria
 Sagrat Cor-Sarrià
 Salesians Sant Vicenç dels Horts
 Sant Antoni M. Claret
 Sant Domènec Sàvio (Badalona)
 Sant Domènec Sàvio (Terrassa)
 Sant Francesc
 Sant Gabriel
 Sant Ignasi
 Sant Joan de Déu
 Sant Josep
 Sant Josep Obrer
 Santa Maria dels Apòstols
 Santa Teresa de Jesús
 Santapau-Pífma
 Santíssima Trinitat
 Segle XX
 Stucum
 Taller Ginebró
 Taulé Viñas
 Teknós
 Thuya
 Treball del Ripollès
 Túrbula
 UBAE Centre de Formació
 Xaloc
 Xarxa

CENTRES D'ARTS PLÀSTIQUES I DISSENY**PÚBLICS**

EA de Vic
EA Dejà
EA Josep Serra i Abella
EA Llotja
EA Olot
EA Ondara
EA Pau Gargallo
Escola Art de Manresa
Escola Art de Reus
Escola Art de Rubí
Escola Art de Tarragona
Escola Art de Terrassa
Escola Art Illa
Escola Art la Garriga
Escola Art Sant Cugat del Vallès
Escola d'Art Municipal Leandre Cristòfol
Escola Municipal d'Art Arsenal

CENTRES D'ARTS PLÀSTIQUES I DISSENY**PRIVATS**

Antoni Algueró
Centre disseny groc
Institució Cultural del C.I.C.

CENTRES D'ENSENYAMENTS ESPORTIUS**PÚBLICS**

EFTE Escola Catalana de l'Esport
Institut Abat Oliba
Institut Alexandre Satorras
Institut Centre d'Alt Rendiment Esportiu
Institut de Nàutica de Barcelona
Institut Escola del Treball
Institut Illa de Rodes
Institut Mollerussa
Institut Pere Alsius i Torrent
Institut Quercus
Institut Rocagrossa

CENTRES D'ENSENYAMENTS ESPORTIUS**PRIVATS**

Centre de formació Eqüestre CAVA
Episcopal Mare de Déu de l'Acadèmia
Escola Pia de Sarrià-Calassanç
Escola Vitae Barcelona
Institució Cultural del CIC
Joviat
Sant Ignasi

CENTRES ENSENYAMENTS ARTÍSTICS SUPERIORS**PÚBLICS**

ESDAP
ES de Conservació i Restauració de Béns Culturals de Catalunya

CENTRES ENSENYAMENTS ARTÍSTICS SUPERIORS**PRIVATS**

CAEASM Taller de Músics
CGS Art Dramàtic Eòlia
Escola Superior de Disseny Felicidad Duce

CENTRES PFI (PROGRAMES DE FORMACIÓ I INSERCIÓ)**PÚBLICS**

Ajuntament d'Argentona
Ajuntament de Badia del Vallès
Ajuntament de la Garriga
Ajuntament de l'Hospitalet de Llobregat
Ajuntament de Mataró
Ajuntament de Sabadell
Ajuntament de Sant Andreu de la Barca
Ajuntament de Santa Margarida i els Monjos
Ajuntament de Vilafranca del Penedès
Escola Municipal de la Llar
Fundació Barberà Promoció
IMDL Vallsgenera
Institut Abat Oliba
Institut Agustí Serra i Fontanet
Institut Alfons Costafreda
Institut Almatà
Institut Alt Penedès
Institut Anna de Gironella
Institut Antoni Torroja
Institut Baix Empordà
Institut Bellvitge
Institut Cal·lípolis
Institut Camps Blancs
Institut Caparrella
Institut Carles Rahola i Llorens
Institut Castell dels Templers
Institut Castellbisbal
Institut Castellet
Institut Consell de Cent
Institut Daniel Blanxart i Pedrals
Institut de Badia del Vallès
Institut de Flix
Institut de Mollet del Vallès
Institut de Nàutica de Barcelona
Institut de Santa Coloma de Farners
Institut de Terrassa
Institut de Vic
Institut Eduard Fontserè
Institut El Palau
Institut Escola del Treball
Institut Escola Industrial
Institut Esteve Terradas i Illa
Institut Euclides
Institut Eugeni d'Ors
Institut Francesc Ribalta
Institut Guillem Catà
Institut Isaac Albéniz
Institut Jaume Huguet
Institut Jaume Mimó
Institut Joan Ramon Benaprès
Institut Josep Brugulat
Institut Josep Lladonosa
Institut Josep Puig i Cadafalch
Institut Julio Antonio
Institut La Bastida
Institut La Pineda
Institut Lacetània
Institut Les Salines
Institut Les Vinyes
Institut Lluís Domènech i Montaner
Institut Lluïsa Cura
Institut Mare de Déu de la Mercè
Institut Marina
Institut Miquel Martí i Pol
Institut Mollerussa



Institut Montbui
 Institut Montsià
 Institut Narcís Xifra i Masmitjà
 Institut Palau Ausit
 Institut Pere Borrell
 Institut Pere Martell
 Institut Premià de Mar
 Institut Puig de la Creu
 Institut Quercus
 Institut Rambla Prim
 Institut Ribot i Serra
 Institut Roger de Flor
 Institut Santa Eulàlia
 Institut Serrallarga
 Institut Terra Roja
 Institut Torre Roja
 Institut Vall d'Hebron
 Institut Vila-seca
 Patronat Municipal d'Ocupació de l'Ajuntament de Ripollet
 PTT Altafulla
 PTT Amposta
 PTT Anoia Sud
 PTT Arenys de Mar
 PTT Badalona
 PTT Baix Maresme
 PTT Berguedà
 PTT Calafell
 PTT Cambrils
 PTT Cardedeu
 PTT Castelldefels
 PTT El Prat de Llobregat
 PTT El Vendrell
 PTT Escola d'Hoteleria i Turisme de Barcelona
 PTT Escola Viver Castell de Sant Foix
 PTT Esplugues de Llobregat
 PTT Figueres
 PTT Gavà
 PTT Girona
 PTT Granollers
 PTT Guixols - Vall d'Aro
 PTT Igualada
 PTT Institut Anna Gironella de Mundet
 PTT Institut de Nàutica de Barcelona
 PTT Institut Escola del Treball
 PTT Institut La Guineueta
 PTT Institut Lluïsa Cura
 PTT Institut Mare de Déu de la Mercè
 PTT Institut Poblenou
 PTT La Seu d'Urgell
 PTT L'Hospitalet de Llobregat
 PTT Lleida
 PTT Lloret de Mar
 PTT Mancomunitat de Municipis de l'Alt Penedès
 PTT Manlleu
 PTT Manresa
 PTT Martorell
 PTT Mataró
 PTT Molins de Rei
 PTT Mollerussa - Tàrrrega
 PTT Montcada i Reixac
 PTT Montornès del Vallès
 PTT Mont-roig del Camp
 PTT Olot - La Garrotxa
 PTT Palamós - Palafrugell
 PTT Palau-solità i Plegamans
 PTT Pineda de Mar
 PTT Reus

PTT Rubí
 PTT Sabadell
 PTT Salou
 PTT Salt
 PTT Sant Adrià de Besòs
 PTT Sant Boi de Llobregat
 PTT Sant Celoni
 PTT Sant Cugat del Vallès
 PTT Sant Feliu de Llobregat
 PTT Sant Joan Despí
 PTT Sant Pere de Ribes
 PTT Sant Vicenç dels Horts
 PTT Tarragona
 PTT Terrassa
 PTT Torelló
 PTT Torredembarra
 PTT Tortosa
 PTT Vall d'Aran
 PTT Vic
 PTT Viladecans
 PTT Vilafranca del Penedès
 PTT Vilanova i la Geltrú

CENTRES PFI (PROGRAMES DE FORMACIÓ I INSERCIÓ)

PRIVATS

Acadèmia Herpa, SCP
 Acció 90, Centro de estudios, SRL
 Acser
 Activitats Professionals del Vallès
 Agència de Desenvolupament del Ripollès
 Associació per a joves TEB
 Bemen
 Casal dels Infants per l'acció social als barris
 Català Comercial
 CEIR-ARCO Villarroel
 Centre de Formació Ocupacional Nova Tècnica, SL
 Centre de formació per a joves La Carena
 Centre d'Estudis i Orientació Professional, SL
 Centre d'Estudis Politècnics
 Centre Tècnic d'Automoció
 Centre Tècnic Ilerdense
 Colomer
 Colònia Agrícola Santa Maria del Vallès
 Cultura Pràctica
 Educem II
 El Clot
 Escola de Perruqueria Olmer, SC
 Escola de Turisme Baix Penedès
 Escola d'Oficis Industrials Pla d'Urgell
 Escola Gremial d'Electricistes i Fontaneria
 Escola Noves Tendències, SL
 Escola Pia Balmes
 Escola Pia Calassanci
 Escola Pia de Catalunya
 Escola Pia de Granollers
 Escola Pia de Mataró
 Escola Pia d'Igualada
 Escola Pia Sant Antoni
 Escola Professional Salesiana
 Escola Tècnica Girona
 Estudi Imatge
 Formació pel Desenvolupament Professional Aula SL
 Frandaser
 Fundació ADSIS
 Fundació Comtal



Fundació El Llindar
Fundació Marianao
Fundació P. Obra Social Comunitària de Bellvitge
Fundació Populus Alba
Fundació Privada Gentís
Fundació Privada Trinijove
Girona
Granja-Escola Sinaí
Impulsem, SCCL
Institució Escolar Balmes, SL
Isoveri Formació
Jaume Balmes
Jaume Viladoms
Joan Maragall
Joan XXIII

La Salle
Llefià
Maristes Montserrat
Miquel Griñó
Monlau
Núria Vilella
PAI2 Pallars, SCP
Parc Estudi
Salesians de Sant Jordi
Salesians Sant Jordi - PES Cruïlla
Sant Domènec Sàvio
Sant Francesc
Segle XX
Sopeña Barcelona
Stucom



ANNEX 3. ENQUESTA CENSAL SOBRE INSERCIÓ
LABORAL 2017



ANNEX 3. ENQUESTA CENSAL SOBRE INSERCIÓ LABORAL 2017

Dades sobre l'alumne/a

Codi:

Nom i cognoms:

Edat:

Codi cicle:

Marqueu la casella si l'alumne/a ha cursat el CF en DUAL o Alternança

Telèfon:

Dades relacionades amb el moment que es fa l'enquesta

1. Quina és la teva situació actual? (marqueu la resposta amb una)

- Estic buscant feina1 (passa a la pregunta 2)
 Continuo estudiant 2 (passa a la pregunta 3)
 Estudio i treball 3 (passa a la preguntes 3, 4 i 5, 6 i 7)
 Estic treballant 4 (passa a la preguntes 4 i 5, 6 i 7)

2. Què creus que t'impedeix trobar feina?

- Em falta formació 1
 Em falta experiència 2
 Falta d'ofertes econòmicament atractives 3
 Falta d'ofertes laborals adequades a la meva formació 4
 Busco feina prop de casa i només en trobo en empreses llunyanes 5
 No en busco 6
 Altres situacions personals 7

3. Què estàs estudiant actualment?

- Un estudi de cicles de GM 1
 Un estudi de cicles de GS 2
 Preparació per a accés a GS 3
 Batxillerat 4
 Grau universitari o altres estudis superiors 5
 Màster universitari o equivalents 6
 Altres 7

4. La feina actual està relacionada amb els estudis professionals que vas fer?

- Sí 1
 NO 2

4a. Tenies aquesta feina quan vas iniciar els estudis professionals?

- Sí 1 (passa a la pregunta 5)
 NO 2 (passa a la pregunta 4b)

4b. Es estudis de CF que vas realitzar t'han facilitat l'obtenció d'aquesta feina?

- Sí 1
 NO 2

5. Com vas trobar aquesta feina?

- A través del centre on vaig realitzar el CF (borsa de treball, professors...) 1
 A través de l'empresa o empreses on vaig fer FCT/les pràctiques 2
 Una ETT o una agència privada de col·locació 3
 Un servei de col·locació (oficines de treball del SOC,...) 4
 Treball a l'empresa familiar 5
 Treball a la meva pròpia empresa 6
 Responent a un anunci (diari, internet...) 7
 Enviant un currículum vitae a l'empresa per iniciativa pròpia 8
 A través d'un amic, un conegut o un familiar 9
 Mitjançant una oposició 10
 A través d'un representant o manàger (només per a ensenyaments artístics i esportius) ... 11

**6. Quin tipus de contracte tens?**

- Contracte temporal 1
- Contracte indefinit 2
- Treball pel meu compte 3
- Altres

6a. La jornada de treball és:

- A temps complet 1
- A temps parcial 2

7. Quins ingressos nets del treball guanyes?

(només en treball o temps complet)

- Fins a 650 euros 1
- De 650 a 900 euros 2
- De 900 a 1.200 euros 3
- De 1.200 a 1.500 euros 4
- Més de 1.500 euros 5



WWW.CAMBRESCAT.ORG
WWW.GENCAT.CAT

Programa finançat per:

