

# Projecte Educatiu



## **Institut les Vinyes**

### **Cubelles**

Setembre del 2023

## Índex

<b>1.</b>	<b>Presentació</b>	<b>3</b>
	1.1. Marc conceptual	
	1.2. Marc Normatiu	
<b>2.</b>	<b>Context</b>	<b>4</b>
<b>3.</b>	<b>Identitat i caràcter propi</b>	<b>7</b>
<b>4.</b>	<b>Missió i visió</b>	<b>8</b>
<b>5.</b>	<b>Organització del centre</b>	<b>10</b>
	5.1. Criteris que defineixen l'estructura organitzativa	
	5.2. Organigrama	
	5.3. Lideratge i equips de treball	
<b>6.</b>	<b>Plantejaments educatius</b>	<b>13</b>
	6.1. Prioritats i objectius educatius	
	Àmbit STEM (science, technology and mathematics)	
	Àmbit lingüístic	
	Àmbit artístic-social i ciutadà	
	Àmbit de tractament de la informació digital	
	6.2. El projecte lingüístic (*)	
<b>7.</b>	<b>El Currículum Educatiu</b>	<b>17</b>
	7.1. Criteris d'organització pedagògica	
	Criteris per a fer els grups classe	
	Agrupaments flexibles	
	Desdoblaments	

PDC (Programa de diversificació curricular)	
Oferta i assignació d'optatives	
7.2. L'avaluació i promoció	
<b>8. Principis d'inclusió i coeducació</b>	<b>21</b>
8.1. Pla d'acollida (document apart)	
8.2. Criteris que orienten l'atenció a la diversitat	
<b>9. Projecte de convivència (document apart)</b>	<b>21</b>
<b>10. L'orientació i la tutoria</b>	<b>22</b>
10.1. Objectius de l'orientació i seguiment de l'alumnat	
10.2. Pla d'acció tutorial (*)	
<b>11. La participació</b>	<b>23</b>
<b>12. La projecció externa i l'atenció a l'usuari</b>	<b>23</b>
12.1. Principis de relació amb les famílies i l'atenció al públic.	
12.2. Relacions amb institucions públiques	
12.3. Relacions amb altres centres escolars	
12.4. Programes internacionals	
12.5. Premis i concursos	
<b>13. Procediments d'aprovació i revisió i actualització del PEC</b>	<b>26</b>

## 1. PRESENTACIÓ

### 1.1. Marc Conceptual

El Projecte Educatiu és el document estratègic marc per a la institució educativa, que ha de formalitzar i concretar les seves intencions i actuacions, dotant-la d'una identitat diferenciada i plantejant aquells valors i principis que assumeix aquesta comunitat.

### 1.2. Marc normatiu

- Llei 12/2009, del 10 de juliol, d'educació (**LEC**).
- LOMLOE (Ley Orgánica 3/2020, de 29 de diciembre, por la que se modifica la Ley Orgánica 2/2006, de 3 de mayo, de Educación).
- **LOMCE**, Ley Orgánica 8/2013, de 9 de diciembre, para la mejora de la **calidad educativa**.
- Decret 102/2010, de 3 d'agost, d'**autonomia dels centres** educatius.
- Decret 155/2010, de 2 de novembre, de la **direcció dels centres** educatius públics i de personal directiu professional docent.
- Decret 39/2014, de 25 de març, pel qual es regulen els procediments per definir el perfil i la **provisió dels llocs de treball** docents.
- Resolució de 22 de juny de 2017 per la qual s'aproven els documents per a l'**organització i la gestió dels centres** per al curs 2020-2021.
- Decret 150/2017, de 17 d'octubre, de l'atenció educativa a l'alumnat en el marc d'un **sistema educatiu inclusiu**.
- ORDRE ENS/108/2018, de 4 de juliol per la qual es determina el procediment, els documents i els requisits formals del procés d'**avaluació** a l'ESO.

- DECRET 187/2015, de 25 d'agost, d'ordenació dels ensenyaments de l'educació secundària obligatòria.
- Normes d'Organització i Funcionament de Centre.

## 2. CONTEXT

### Context de població:

L'Institut Les Vinyes és un centre de titularitat pública que depèn del Departament d'Ensenyament de la Generalitat de Catalunya. Ubicat a la localitat de Cubelles, població costanera del sud de la comarca del Garraf amb una extensió de 13,5 km<sup>2</sup>.

Cubelles és una vila costanera, situada al sud de la comarca del Garraf d'uns 16.386 habitants. Limita amb Vilanova i la Geltrú, capital de la comarca.

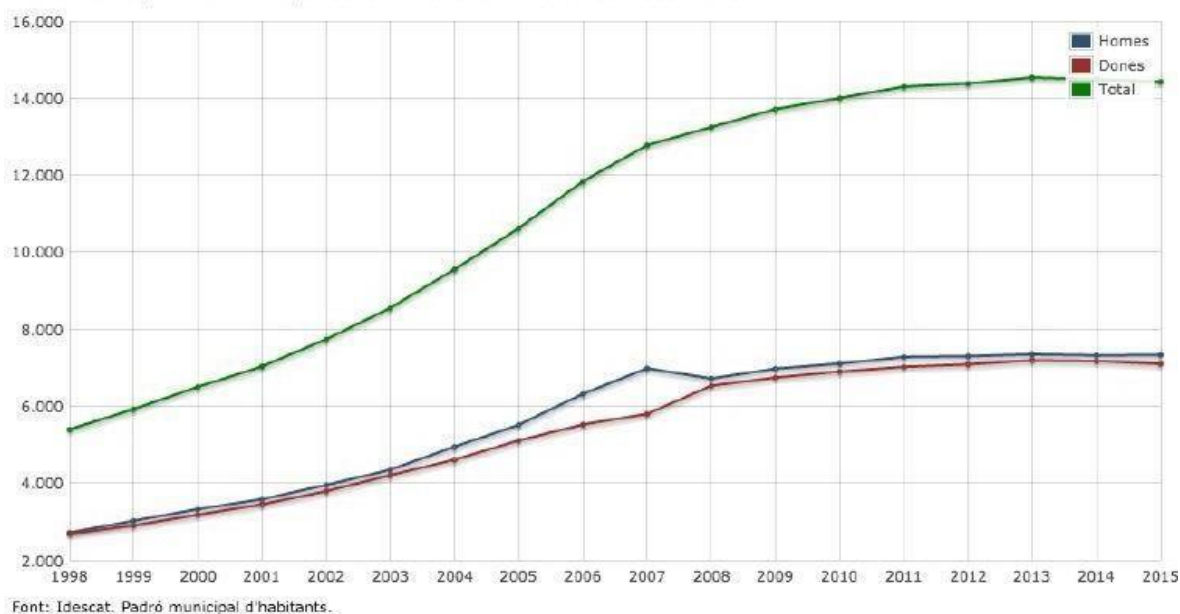


Fig. 1: Comarca del Garraf

Font: [https://upload.wikimedia.org/wikipedia/commons/thumb/5/54/Municipis\\_del\\_Garraf.svg/1200px-Municipis\\_del\\_Garraf.svg.png](https://upload.wikimedia.org/wikipedia/commons/thumb/5/54/Municipis_del_Garraf.svg/1200px-Municipis_del_Garraf.svg.png)

En pocs anys ha més que duplicat la població, ha passat de 7.800habitants al 2001 als 16.386 habitants al 2022.

**Padró municipal d'habitants per sexe. Xifres oficials. Cubelles. 1998-2015**



L'aïllament geogràfic dels nuclis de població de Cubelles implica serioses dificultats per participar de les diferents activitats, recursos, etc., per crear grups de referència més enllà de l'horari escolar. La gent jove té poques alternatives d'oci, factor que els impulsa a moure's a altres poblacions de la comarca, principalment a Vilanova i la Geltrú. Els adolescents són els més afectats al no tenir un vehicle propi. Els serveis educatius han evolucionat a partir de l'increment del nombre d'habitants. Aquest any 2023 els joves tenen un nou Espai Jove que ha dinamitzat moltes activitats educatives, culturals i esportives.

L'any 2004 no hi havia cap centre de secundària al municipi, els nois i noies que entraven en l'etapa de l'escolaritat secundària obligatòria es desplaçaven

principalment a Vilanova i la Geltrú, mentre que a l'any 2008 n'hi havien dos centres públics de secundària i tres escoles públiques. La població no té presència de l'escola concertada i privada.

El nostre centre es compromet a potenciar totes aquelles activitats que permetin l'arrelament, coneixement i estimació de l'entorn, aquelles activitats que potenciïn a interrelació amb d'altres persones i institucions del territori, en particular els convenis de col·laboració amb d'altres institucions educatives o amb competències en aquest camp.

### **Context escolar:**

L'Institut les Vinyes comença el **curs 2008-2009** amb dues línies de 1r d'ESO en dos mòduls prefabricats. El centre va creixent fins que arriba a tenir els quatre cursos de l'ESO, en total les **4 línies** que té actualment.

Per al curs 2023/24 el centre compta amb una matrícula de 236 alumnes, una plantilla de 22 professors/es i una vetlladora.

### **Instal·lacions:**

El centre es troba ubicat en mòduls prefabricats separats per un gran pati. Comptem amb dues portes d'entrada. Una dona accés als mòduls on s'ubiquen les

aules de 1r i 2n d'ESO i per l'altra porta s'accedeix a les aules de 3r i 4t d'ESO.

Aquesta organització agilitza les entrades i sortides així com els canvis d'aula entre hores.

Aules específiques:

- Dues aules d'informàtica.
- Taller de tecnologia
- Laboratori científic
- Biblioteca
- Saló d'actes

Totes les aules estan equipades amb canó de projecció i ordinador.

Disposem d'un gran pati, amb dos camps de futbol i bancs amb zona d'ombra.

### **3. IDENTITAT I CARÀCTER PROPI**

- a) El respecte dels drets i els deures que deriven de la Constitució, l'Estatut i la resta de legislació vigent.
- b) La transmissió dels valors propis d'una societat democràtica.
- c) La universalitat i l'equitat com a garantia d'igualtat d'oportunitats.
- d) La inclusió escolar i la cohesió social.
- e) La qualitat de l'educació, que possibilita l'assoliment de les competències bàsiques i la consecució de l'excel·lència, en un context d'equitat.
- f) El foment de la pau i el respecte dels drets humans
- g) El respecte i preservació del medi ambient i el gaudir respectuós i responsable dels recursos naturals.



- h) El foment de l'emprenedoria.
- i) La coeducació i el foment de la igualtat de gènere.
- j) Afavoriment de l'educació més enllà de l'Institut.
- k) L'educació al llarg de la vida.

La nostra ideologia de centre contempla com a referents, els següents aspectes:

- La **cultura de l'esforç** i la constància com a eix vertebrador de tota la formació.
- El **treball en equip** del professorat com a eina fonamental per a satisfer les necessitats pedagògiques i personals del nostre alumnat.
- Ús de les **noves tecnologies** com a eina bàsica de treball i de comunicació.
- L'**atenció personalitzada** tenint en compte les necessitats educatives dels nostres alumnes.
- Implicació del centre per a la **sostenibilitat** i la cura de l'entorn.

#### 4. MISSIÓ VISIÓ

##### Missió

La gestió de l'Institut està orientada a satisfer les expectatives de la societat que ens confia l'educació dels seus joves i les necessitats de l'alumnat en particular, i de la societat en general, buscant la millora contínua.

Per aquest motiu l'Institut ha de ser acollidor, actiu, disciplinat, responsable, actualitzat, comunicatiu, exigent, flexible, solidari, inclusiu, orientador i amb projecció cap al futur, obert a l'entorn i en creixement continu.

## Visió

L'objectiu principal de l'Institut les Vinyes és ésser un centre de referència pel municipi amb una oferta d'ensenyaments obligatoris que satisfan les necessitats de la població. Per això treballem a partir de la solidesa dels nostres trets d'identitat i fem servir tots els recursos humans i materials al nostre abast, per tal d'afavorir la maduració personal i evolució acadèmica de l'alumnat. Ens proposem aconseguir el seu progrés, que assoleixin les competències bàsiques necessàries per continuar els estudis i inserir-se en el món laboral.

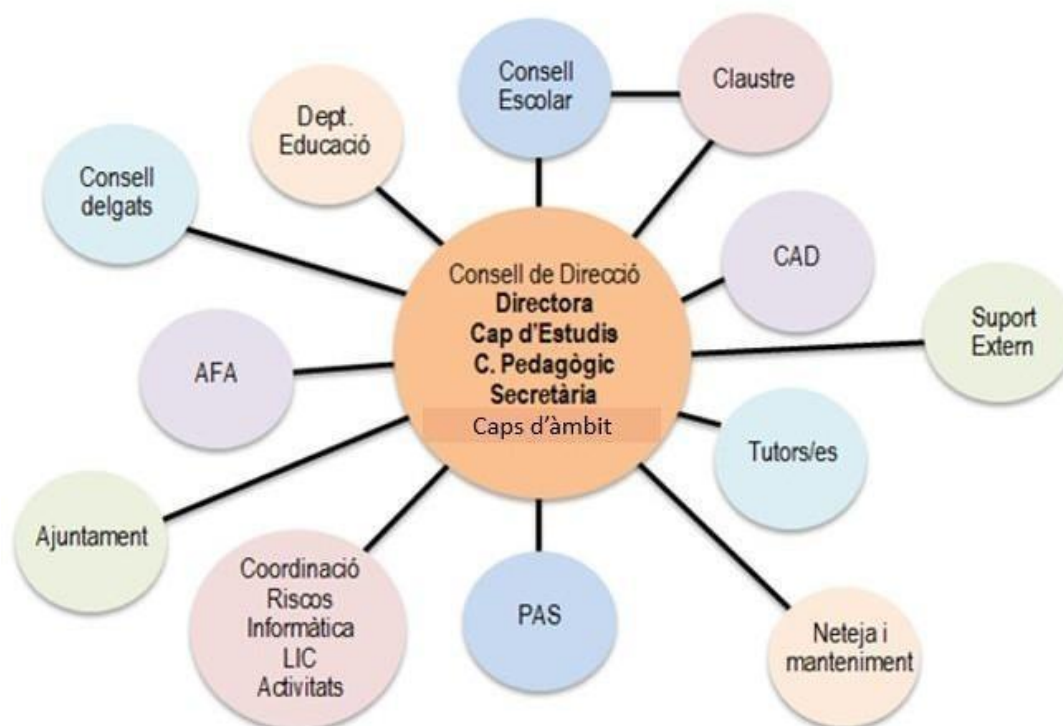


## 5. ORGANITZACIÓ DE CENTRE

### 5.1. Criteris que defineixen l'estructura organitzativa:

El Consell Escolar i el Claustre són els òrgans de participació i de gestió de l'Institut. Aquests òrgans són els encarregats de definir i d'aprovar les decisions estratègiques del centre. Les funcions i la composició d'aquests òrgans queda detallat a les Normes de Funcionament i d'Organització de Centre (NOFC).

### 5.2. Organigrama





Generalitat de Catalunya  
Departament d'Ensenyament  
**Institut Les Vinyes**

Av. Onze de Setembre 66-67  
08880 Cubelles  
Tel. 93 895 08 59  
Fax. 93 895 36 07  
a8067648@xtec.cat  
<http://agora.xtec.cat/inslesvinyescubelles>



**Institut**  
Les Vinyes

### **5.3. Lideratge i equips de treball**

L'estructura organitzativa del nostre institut té com a objectiu principal crear un **clima relacional positiu** i establir uns canals de **comunicació** i de **treball en equip** que promogui que cada individu tingui un suport efectiu que l'impulsa a aprendre i a nodrir-se de les relacions que estableix amb les persones amb qui interacciona (tant pel que fa a la dimensió acadèmica com a la de creixement personal), per a que cadascú se senti, satisfactòriament, part integrant d'un equip que comparteix uns objectius comuns i treballa de valent per aconseguir-los.

Afavorint un clima relacional positiu, contribuirem a constituir un claustre emocionalment competent, amb possibilitats de trobar recursos per atendre emocionalment la diversitat dels seus integrants.

## Equips de treball

<b>EQUIP DE TREBALL</b>	<b>COMPONENTS</b>
<b>Equip directiu</b>	Directora, Cap d'Estudis, Coordinador Pedagògic i Secretari.
<b>Consell de direcció</b>	Equip directiu, caps d'àmbits i coordinador digital.
<b>Caps d'àmbits</b>	Caps de cadascun dels àmbits: <ol style="list-style-type: none"><li>1. Àmbit STEM</li><li>2. Àmbit de lingüístic</li><li>3. Àmbit llengües estrangeres</li><li>4. Àmbit artístic-social i ciutadà</li></ol>
<b>CAD</b>	Directora (puntualment), Coordinador pedagògic, orientadora educativa i EAP.
<b>Equip de tutors/es</b>	Tutors/es de tots els grups i coordinador pedagògic.
<b>Comissió de convivència</b>	Cap d'Estudis, professora d'orientació educativa, un altre professor/a.
<b>Equip Servei Comunitari</b>	Coordinador pedagògic, tutors/es de 3r d'ESO i equip docent de 3r.
<b>Comissió TIC</b>	Consell de Direcció i coordinador Digital.
<b>Consell de delegats</b>	Equip directiu, delegats de tots els grups (només els delegats, alumnat representant al Consell Escolar).
<b>Claustre</b>	Tot l'equip docent

## 6. PLANTEJAMENTS EDUCATIUS

### 6.1. Prioritats i objectius educatius

El motor fonamental del nostre institut és el seu equip humà: la seva participació, implicació i compromís amb el PEC del centre. Per això disposem de mecanismes que faciliten la seva participació i implicació i que alhora afavoreixen el seu desenvolupament professional.

El professorat s'adapta a les necessitats de l'alumnat i al moment de la seqüència educativa. Treballa en equip, comparteix la seva experiència amb els companys i dissenya amb l'equip d'àmbit les programacions, proves d'avaluació i les activitats que complementen el currículum.

Entenem la **innovació educativa** des de dues vessants:

- Incorporant novetats pedagògiques i educatives (ús de les TIC).
- Incorporant els procediments científics i tecnològics novedosos al currículum, contextualitzats a l'entorn educatiu. L'aprenentatge a partir de la **investigació** té un pes important a l'hora de planificar les activitats.

### **Àmbit STEM (Science, technology and mathematics)**

Treball vivencial de les matemàtiques, biologia, física i química i tecnologia. Classes pràctiques al laboratori i taller de tecnologia.

La tecnologia guanya importància especialment en l'àmbit de la robòtica i de la programació.

Participació en sortides i concursos:

- Proves Cangur
- Setmana de la Ciència
- Fira de robòtica

### **Àmbit lingüístic - llengües estrangeres**

Tenint en compte els objectius prioritaris del sistema educatiu i les característiques pròpies del nostre centre, prenem en consideració, pel que fa a qüestions lingüístiques els aspectes següents:

- El català com a llengua vehicular i d'aprenentatge. En finalitzar l'ensenyament obligatori garantim el ple domini de les llengües oficials catalana i castellana.
- Aprenentatge de l'anglès com a primera llengua estrangera. L'anglès és també llengua vehicular a matèries optatives i altres matèries com Ciències Socials i Biologia.
- Aprenentatge de l'**alemany** com a segona llengua estrangera de 1r a 4t d'ESO. Organització d'un **intercanvi lingüístic** amb un altre centre educatiu d'Alemanya.

Participació en sortides i concursos:

- Concurs lectura en veu alta
- Concurs picalletres

- Concurs Víctor Alari

### **Àmbit artístic-social i ciutadà:**

- Desenvolupar en l'alumnat un pensament racional vers l'entorn.
- Aconseguir que l'alumne tingui una visió més àmplia i crítica del món.
- Despertar la sensibilitat i la creativitat artística treballant de forma transversal en diferents matèries.
- Fomentar els valors que sustenten una societat democràtica: la participació, respecte, el compromís, el diàleg i la solidaritat.

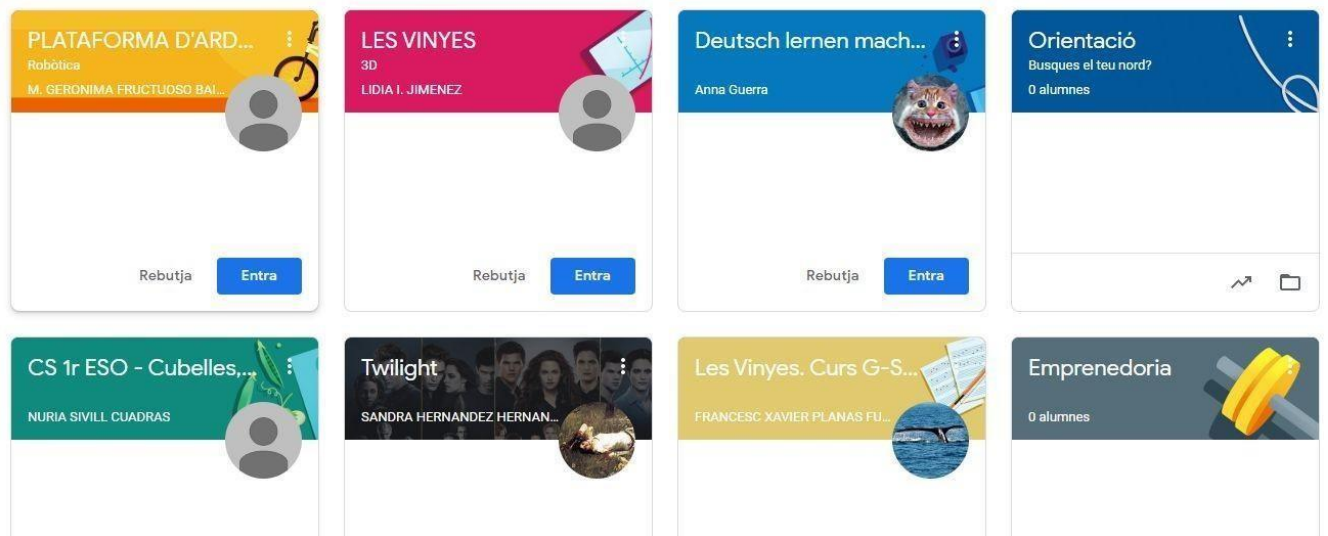
### **Àmbit de tractament de la informació digital:**

El tractament de la informació digital deixa de ser extraordinari i passa a ser una tasca habitual. El centre facilita a l'alumnat un correu corporatiu:

[nom.cognom@inslesvinyescubelles.com](mailto:nom.cognom@inslesvinyescubelles.com) per a que pugui comunicar-se amb el professorat. i utilitzar les plataformes d'aprenentatge del centre: classroom i moodle. No treballem exclusivament de manera digital, sinó que el llibre continua tenint una presència important. La presència de les TIC en els processos d'ensenyament-aprenentatge són importants, però no amb exclusivitat, doncs considerem que s'han d'alternar amb l'ús dels llibres de text, dossiers i llibretes per a que l'alumnat adquireixi destreses organitzatives i competències bàsiques en l'àmbit comunicatiu i lingüístic.



Ús de la plataforma virtual educativa Google Suite Classroom:



## 6.2. Projecte lingüístic del centre:

El **català** com a llengua pròpia de Catalunya serà utilitzat normalment com a llengua vehicular d'ensenyament aprenentatge i en les activitats internes i externes de la comunitat educativa.....El **castellà** com a llengua cooficial té una presència important ja que és la llengua oficial de una gran part del nostre alumnat.

El Projecte de Direcció de l'Institut contempla que a partir del curs 2021 l'**anglès** sigui llengua vehicular en matèries optatives i en alguns sabers de les matèries de ciències socials i biologia.

L'**alemany** com a segona llengua estrangera de l'Institut s'ofereix de 1r a 4t d'ESO de manera optativa i anualment es dona la possibilitat a tot l'alumnat del centre de participar en un **Intercanvi Lingüístic** en famílies amb una població propera a Berlin (Alemanya). Tot l'alumnat del centre cursi o no alemany com a

segona llengua pot participar-hi, doncs les llengües de comunicació són l'anglès i/o l'alemany. El requisit és que l'alumnat que hi participi tingui un bon nivell d'anglès i una actitud de motivació cap a l'aprenentatge de les llengües estrangeres.

## 7. EL CURRÍCULUM EDUCATIU A L'ESO

### 7.1. Criteris d'organització pedagògica

#### Criteris per a fer els grups classe

Com a centre inclusiu, acollidor i cohesionador, els grups classe de 1r d'ESO s'elaboren de la manera més heterogènia possible, procurant equilibrar tots els grups segons les informacions que obtenim de les escoles de primària.

L'alumnat promociona al següent mantenint el mateix grup-classe, a no ser que per circumstàncies degudament motivades calgui un canvi de grup.

El centre disposa d'un **pla d'acollida de l'alumnat de 1r d'ESO** per acompanyar aquest canvi d'etapa i facilitar l'adaptació de l'alumnat i les seves respectives famílies.

#### Agrupaments flexibles

Amb l'objectiu de disminuir la ràtio professor/alumne i poder treballar de manera més individual i adaptar-nos a la diversitat de l'alumnat, a 1r d'ESO, dels dos grups de 1r en surt el grup PIM (Pla de impuls i millora) destinat a aquell alumnat que necessita reforç a les matèries instrumentals: català, castellà i matemàtiques.

1rA	1rB	Grup PIM
-----	-----	----------

## Desdoblaments

Un desdoblament és la divisió d'un grup per la meitat per a realitzar dues matèries diferents durant la mateixa hora. En aquesta hora desdoblada s'afavoreix el treball més pràctic (pràctiques al laboratori de ciències i al taller de tecnologia) i les atencions més individualitzades en aquestes matèries.

Matèries que desdoblen en diferents cursos:

<b>½ Grup</b>	<b>½ Grup</b>
BIOLOGIA	TECNOLOGIA
FÍSICA I QUÍMICA	TECNOLOGIA
TECNOLOGIA	ANGLÈS
FÍSICA I QUÍMICA	CIÈNCIES SOCIALS
LLENGUA CATALANA	LLENGUA CATALANA
LLENGUA CASTELLANA (es divideix el grup per la meitat reduint la ràtio)	LLENGUA CASTELLANA
ANGLÈS (es divideix el grup per la meitat reduint la ràtio).	ANGLÈS

## PDC (Programa de diversificació curricular). Projecte Onada

Quan el rendiment escolar d'alguns alumnes no és satisfactori, tot i haver tingut diferents suports i atencions per part del centre, oferim la possibilitat de formar part d'un grup classe anomenat Projecte Onada. Aquest grup és reduït, són 8 alumnes aproximadament i es treballa l'aprenentatge productiu. L'alumnat, dos dies per setmana fan pràctiques laborals en empreses del municipi realitzant feines acord als



seus interessos i motivacions. Les hores que estan a l'Institut treballen d'una manera més pràctica els àmbits matemàtic, lingüístic i social. Hi ha una part important d'hores que dediquen a desenvolupar projectes tecnològics.

### Oferta i assignació d'optatives de 1r a 3r d'ESO

<b>1r d'ESO</b> <b>Optatives trimestrals</b>	Fem un hort
	Teatre en anglès
	Les mates són per a tu!
	Treu la llengua
	Alemanys (anual)
<b>2n d'ESO</b> <b>Optatives trimestrals</b>	Mitjans de comunicació i ràdio
	Esports del món
	Alemanys (anual)
	Escacs
<b>3r d'ESO</b> <b>Optatives quadrimestrals</b>	Taller de cinema (en anglès)
	Emprenedoria
	Tecnologies creatives (robòtica)
	Alemanys (anual)

L'alumnat que esculli alemany a 1r d'ESO es compromet a continuar a 2n i 3r d'ESO.

## 7.2. Avaluació i promoció

**Si canviem la manera de fer, hem de canviar la manera d'avaluar.** L'avaluació per competències ha de posar el focus en el **procés** d'adquisició d'habilitats, en el saber fer, a més de saber, i que aquesta avaluació proporciona informació més **qualitativa** que quantitativa.

Així, el procés avaluatiu es converteix en un procés **formatiu**: la detecció de les potencialitats i les mancances individuals permet ajustar les propostes didàctiques i les accions a cada alumne o alumna.

D'altra banda, en una avaluació competencial hi participen de manera col·legiada tant un o més docents com l'alumne i també els iguals. D'aquí que **l'aprenentatge cooperatiu** sigui un dels puntals del nostre treball diari. L'avaluació de les competències ha de ser:

- **Contínua**: en diferents moments del procés d'aprenentatge, no únicament al final o al principi.
- **Integradora**: atenent a tots els àmbits i des de tots els àmbits.
- **Globalitzadora**: del procés d'aprenentatge al llarg de l'etapa i centrada en el desenvolupament i la consolidació de les competències bàsiques.

Si un alumne treballa les competències bàsiques a través d'activitats significatives, si és capaç de fer-se bones preguntes que ha de respondre investigant; si aprèn a trobar estratègies per resoldre reptes o situacions problemàtiques, si crea i comparteix els coneixements, i si sap autoavaluar-se regulant el seu procés

d'aprenentatge, aquest alumne estarà preparat per a adaptar-se a qualsevol situació que se li pugui presentar en un futur.

És bàsic que l'avaluació sigui compartida, que hi hagi **autoavaluació**, **heteroavaluació** i **avaluació docent**. No oblidem que **les persones que aprenen són les que saben autoavaluar-se**, aquelles que identifiquen l'objectiu de les tasques, que planifiquen, que identifiquen els criteris d'avaluació.

## **8. PRINCIPIS D'INCLUSIÓ I COEDUCACIÓ**

### **8.1. Pla d'acollida (document apart)**

### **8.2. Criteris que orienten l'atenció a la diversitat:**

Els **agrupaments flexibles** és la primera de les mesures que permet una atenció a la diversitat tant per la banda baixa com per la banda alta. En aquests agrupaments el nombre d'alumnes per grup disminuirà a mida que les dificultats dels alumnes siguin més grans. Els **desdoblaments** mantenen l'heterogeneïtat del grup però redueixen la ràtio per a una millor atenció.

Les **adaptacions curriculars** que se'n deriven parteixen de l'equip docent i són treballades en els àmbits i orientades per les orientadores educatives.

En les situacions més complexes (l'equip docent, coordinat pel tutor i orientat per les orientadores educatives, elabora un **pla individualitzat**.

## **9. PROJECTE DE CONVIVÈNCIA (document apart)**

## **10. L'ORIENTACIÓ I LA TUTORIA**

Setmanalment els tutors es reuneixen amb el coordinador pedagògic per tal de seguir el pla d'acció tutorial i parlar de l'acció tutorial del grup-classe i dels alumnes individualment. Les orientadores educatives donen suport als tutors i a les tutores en el seguiment i en l'orientació de l'alumnat.

### **10.1. Objectius de l'orientació i seguiment de l'alumne**

- Ajudar a l'alumne en la millora del rendiment acadèmic.
- Donar suport a l'alumne a nivell personal i emocional.
- Donar estratègies i eines per obtenir autonomia en els estudis.
- Informar a l'alumne de les sortides acadèmiques i professionals.
- Ajudar a l'alumne en el procés de presa de decisions respecte al seu futur acadèmic i professional.

### **10.2 Pla d'acció tutorial (document apart).**

En aquest document es defineixen les funcions dels tutors així com les accions tutorials planificades durant tot el curs.

## **11. LA PARTICIPACIÓ**

La comunitat educativa està integrada per totes les persones i institucions que intervenen en el procés educatiu. És molt important afavorir la participació de cada una d'elles per tal de contribuir a la promoció de la qualitat educativa del centre.

Tota la comunitat educativa es veu representada pel Consell Escolar. A més apostem per un lideratge distribuït i per això de la creació del:

- Consell de direcció: format per l'equip directiu i els caps dels diferents àmbits i el coordinador digital.
- Consell de delegats: delegats de cada grup classe.

Promovem la participació de l'AMPA i la relació amb l'Ajuntament i les seves diferents regidories.

## **12. LA PROJECCIÓ EXTERNA I L'ATENCIÓ A L'USUARI**

Tenim diferents canals de comunicació amb les famílies, el presencial, el telemàtic i el telefònic.

Per agilitzar la comunicació entre centre-famílies i per això i amb la col·laboració econòmica de l'AFA tenim una plataforma de gestió de centre i comunicació anomenada IEDUCA.



Tenim un **responsable de comunicació** al centre que és l'encarregat de fer difusió a les diferents xarxes socials de l'Institut i a la pàgina web, d'aquelles activitats que volem visibilitzar de cara a l'exterior (famílies, municipi en general, comarca...).

### **12.2. Relacions amb institucions públiques**

Les relacions amb l'Ajuntament són constants. Des de la regidoria d'Educació i Joventut col·laboren per tal de facilitar-nos tallers de diferents temàtiques: gestió emocional, salut, tecnologies...

Amb Serveis Socials participem en una Xarxa en la qual ens trobem les diferents entitats que treballem amb adolescents.

### **12.3. Relacions amb altres centres escolars**

Prèviament a l'entrada de l'alumnat de 1r d'ESO Institut i Escola realitza una

reunió amb la qual es fa el traspàs d'informació de l'alumnat que es matricularà a l'Institut Les Vinyes.

Durant el curs, alumnat de l'Institut visita en ocasions els centres de primària per aportar informació als petits, o representar obres de teatre en anglès.

Alumnat de primària en ocasions ve a presentar projectes també al nostre centre.

Considerem molt important aquesta interrelació i més en una població petita com Cubelles, i volem treballar per a augmentar el nombre d'activitats intercentres que es realitzin, també amb l'Institut Cubelles.

#### **12.4. Programes internacionals**

- Participació en el Projecte eTwinning: ofereix una plataforma als equips educatius dels centres escolars dels països europeus participants per a comunicar-se, col·laborar i desenvolupar projectes.
- Des de l'any 2012 organitzem un Intercanvi Lingüístic en el que participa tot l'alumnat del centre tant si estudia Alemany com a segona llengua com no. Aquest intercanvi consisteix en viatjar a Berlin a casa d'alumnes i fer una immersió lingüística en anglès-alemany i després rebre aquests alumnes aquí a Cubelles a casa dels alumnes.

És una experiència molt positiva per a tot l'alumnat i per a les famílies en general.

#### **12.5. Premis i concursos**

Com a centre potenciem la participació en aquest àmbit com a element motivador pels alumnes i com a experiència de demostrar un nivell de competències en un àmbit diferent a l'habitual.

Actualment el centre ha participat i ha obtingut bons resultats en premis i concursos dels àmbits de les matemàtiques, la llengua catalana i la llengua anglesa.

### **13. PROCEDIMENTS D'APROVACIÓ I REVISIÓ I ACTUALITZACIÓ DEL PEC**

La directora del centre formula la proposta inicial del projecte educatiu i les modificacions i adaptacions corresponents.

El Consell de Direcció a partir de la proposta inicial de la directora participa i proposa. Fa extensiva aquesta proposta als components dels diferents àmbits.

El Consell Escolar del centre té la competència decisòria d'aprovar el projecte educatiu a partir de la proposta del Consell de Direcció i dels diferents components del claustre, per la qual cosa es requereix una majoria de  $\frac{2}{3}$  parts dels membres.

El PEC serà vigent mentre no s'aprovi una nova revisió per l'òrgan competent. Tanmateix podrà ser modificat o revisat a iniciativa de la directora del centre o per petició del claustre o del consell escolar.