



Institut
Vall de Llèmena

*Programació General Anual
Curs 2018-19*



Institut
Vall de Llèmena

PROGRAMACIÓ GENERAL ANUAL
(PGA)
Curs 2018/19

ÍNDEX

1.	INFORMACIÓ GENERAL DE CENTRE	1
2.	COMPOSICIÓ DE L'EQUIP DIRECTIU	1
3.	COMPOSICIÓ DEL CONSELL ESCOLAR	1
4.	CONSELL DE DIRECCIÓ	2
5.	CONSELL DE DELEGATS	3
6.	COMITÈ MEDIAMBIENTAL	4
7.	ORGANITZACIÓ DEL PROFESSORAT	5
7.1.	EQUIPS D'ÀMBIT	5
7.2.	CÀRRECS DE COORDINACIÓ	6
7.3.	CAPS DE PROJECTES I ALTRES RESPONSABILITATS	7
7.4.	TUTORIES	7
7.5.	COMISSIONS	8
7.5.1.	Comissió d'Atenció a la Diversitat (CAD)	8
7.5.2.	Comissió TAC, Multimèdia I Audiovisual	8
7.5.3.	Comissió Impulsora del Plurilingüisme al Centre (CIPC) i CLIL	9
8.	OBJECTIUS DEL CENTRE PER AL CURS 2018/19	10
8.1.	Objectiu 1. Millora de resultats educatius	10
8.2.	Objectiu 2. Afavorir la cohesió social i la comunicació	15
8.3.	Objectiu 3. Reduir l'absentisme i l'abandonament prematur	19
8.4.	Objectiu 4. Organitzar de forma eficient el nou centre educatiu i projectar-lo a l'entorn	19
9.	PROPOSTES DE MILLORA	22
9.1.	MILLORAR ELS RESULTATS EDUCATIUS	22
9.2.	AFAVORIR LA COHESIÓ SOCIAL I LA COMUNICACIÓ	24
9.3.	REDUIR L'ABSENTISME I L'ABANDONAMENT PREMATUR	25

9.4.	ORGANITZAR DE FORMA EFICIENT EL CENTRE I PROJECTAR-LO A L'EXTERIOR	25
10.	PARTICIPACIÓ DE LA COMUNITAT EDUCATIVA	26
10.1.	COMUNICACIÓ DE LA PGA A LA COMUNITAT EDUCATIVA	27
11.	PROJECTES DE CENTRE I D'INNOVACIÓ EDUCATIVA	28
11.1.	PROJECTE PORTAFOLI DIGITAL: Avaluar per aprendre	28
11.1.1.	L'avaluació com a eina d'aprenentatge	28
11.1.2.	e2TransFoli: Eina d'aprenentatge competencial i coaching educatiu	29
	ESTRUCTURA DEL PORTAFOLI	31
	EL REPTE: Procés de reflexió i estructura	32
11.1.3.	Tutors de portafoli	34
11.2.	PROJECTE VIURE LA LLENGUA: Ús de l'anglès i una segona llengua estrangera més enllà de l'aula	34
11.2.1.	Ús vivencial i significatiu de l'anglès	34
	PROGRAMA AVANCEM	35
	MATÈRIES EN LLENGUA ESTRANGERA	36
11.3.	COMUNICACIÓ AMB LES FAMÍLIES: Objectius comuns, informació immediata, contacte continu.	38
11.3.1.	Comunicació amb les famílies: Objectius comuns, informació immediata, contacte continu.	38
11.4.	LA TECNOLOGIA DIGITAL AL SERVEI DE L'EDUCACIÓ: L'iPad a l'aula	39
11.5.	COMPANYS FORA DE LA VALL: Relacions amb altres centres de secundària de l'entorn i d'altres països	40
11.5.1.	Projectes Erasmus +	41
11.5.2.	Projecte Global Scholars	41
11.5.3.	Intercanvis	42
11.6.	ENSENYAMENT – APRENTATGE GLOBALITZAT PER PROJECTES	42
11.7.	FOMENT DEL GUST PER LA LECTURA, LA PRODUCCIÓ ORAL I ESCRITA	45



11.8.	INNOVACIÓ EDUCATIVA I RECERCA: Buscant l'excel·lència	46
11.9.	ESCOLA VERDA: Sostenibilitat i respecte pel medi ambient	48
12.	ALTRES PROJECTES	48
12.1.	PROJECTE MOMENTS COMPARTITS	48
12.2.	ACTIVITATS AMB PARTICIPACIÓ DE L'ESCOLA AGUSTÍ GIFRE	49
	Setmana de la Ciència:	49
12.3.	COMUNITAT D'APRENTATGE	50
12.4.	MEDIACIÓ ESCOLAR	51
12.4.1.	Què és la mediació?	51
12.4.2.	Objectius	52
12.4.3.	Conflictes mediables	52
13.	ANNEXOS	53
13.1.	GRAELLA DE SEGUIMENT DELS OBJECTIUS, ESTRATÈGIES I ACTUACIONS	53
13.1.1.	Objectiu 1. Millora de resultats educatius	53
13.1.3.	Objectiu 2. Afavorir la cohesió social i la comunicació	57
13.1.4.	Objectiu 3. Evitar l'abandonament prematur	59
13.1.5.	Objectiu 4. Organitzar de forma eficient el nou centre educatiu i projectar-lo a l'entorn	60
13.2.	CALENDARI DEL CURS	62
13.3.	CALENDARI D'INICI DE CURS	63
13.4.	ACTIVITATS COMPLEMENTÀRIES	65
13.4.1.	Graella general trimestral	65
13.4.2.	Distribució de les activitats complementàries per àmbits	66
13.5.	HORARI DE GUÀRDIES I VISITES	70
13.5.1.	Equip Directiu	70
13.5.2.	Tutors/es (Visita famílies)	71
13.5.3.	Vigilàncies i substitucions	72



Institut
Vall de Llémena

13.6.	HORARI DE REUNIONS SETMANALS	73
13.1.	CALENDARI EQUIPS DOCENTS	75
13.2.	ESTADÍSTICA DE MATRICULACIÓ	76
13.4.	MARC HORARI DEL CENTRE	77
13.5.	HORARI D'ATENCIÓ AL PÚBLIC DEL PERSONAL D'ADMINISTRACIÓ I SERVEIS	77
13.5.1.	CONSERGERIA	77
13.5.2.	SECRETARIA	77

1. INFORMACIÓ GENERAL DE CENTRE

Denominació	Institut VALL DE LLÉMENA
Adreça	Plaça Rafel Masó, s/n 17150 Sant Gregori
Telèfon	972 65 66 91
Correu electrònic	b7010189@xtec.cat inslavall@xtec.cat
Adreça web	http://www.inslavall.cat
Adreça de Twitter i Instagram	@inslavall
Codi Centre	17010189
NIF	S1700308H

2. COMPOSICIÓ DE L'EQUIP DIRECTIU

Directora	Neus Heras
Secretària	Maria Roca
Cap d'Estudis	Mònica Martín
Coordinadora Pedagògica	Sònia Guilana

3. COMPOSICIÓ DEL CONSELL ESCOLAR

La composició després del procés electoral és la següent però degut als trasllats de professorat i PAS, queden algunes places vacants que no es podran renovar fins a les properes eleccions. Per tal de cobrir-les, entre tant, es convidarà a assistir a membres de la plantilla actual que no tindran dret a vot:

Director/a	Neus Heras Navarro
Secretari/a	Maria Roca Ristol
Cap d'Estudis	Mònica Martín

Representant de l'Ajuntament	Àfrica Masó Sumsi
Representant del PAS	
Representant dels professors 1	Xavier Cortina Sagredo
Representant dels professors 2	
Representant dels professors 3	Rafel Garcia Pellejà
Representant dels professors 4	Anna Martínez Comalat
Representant dels professors 5	Daniel López Díaz
Representant de l'AFA	Yolanda Rodríguez Torrent
Representant dels pares 1	
Representant dels pares 2	Gràcia del Ruste Carrera
Representant dels alumnes 1	Arnau M.R.
Representant dels alumnes 2	Magalí B. D.

4. CONSELL DE DIRECCIÓ

En aplicació del projecte de direcció, i per aprofundir en la pràctica del lideratge distribuït, el centre compta amb un Consell de Direcció, que es reunirà quan la direcció ho consideri necessari, però com a mínim una vegada per trimestre. També es pot reunir a petició de la majoria dels seus membres.

És funció del Consell de Direcció la presa de decisions estratègiques del centre.

COMPOSICIÓ

Neus Heras	Directora
Mònica Martín	Cap d'Estudis
Maria Roca	Secretària Coordinadora Mediambiental

Sònia Guilana	Coordinadora Pedagògica
David Hugas	Coordinador TIC-TAC
Xavier Cortina	Coordinador de projectes internacionals
Faló Garcia	Coordinador de convivència i mediació
Ramon Pujol	Coordinador d'activitats i de relació amb altres centres
Josep Palomer	Coordinadora de la Xarxa de CB
Rafel Vilà	Coordinadora del programa Avancem
Anna Niell	Coordinadora 1r cicle d'ESO
Olga Font	Coordinadora 2n cicle d'ESO

5. CONSELL DE DELEGATS

Per tal d'afavorir la participació dels alumnes i implicar-los de manera directa en les decisions del centre, es constitueix el Consell de Delegats que estarà format per el delegat o delegada i el sotsdelegat o sotsdelegada de cada grup classe i els representants dels alumnes en el Consell Escolar.

COMPOSICIÓ

President/a del Consell de Delegats Representant dels alumnes al Consell Escolar	Arnau M.
Secretari/a del Consell de Delegats Representant dels alumnes al Consell Escolar	Magalí B.
Delegat/a 1A ESO	Mireia F.
Sotsdelegat/a 1A ESO	Joan M.
Delegat/a 1B ESO	Antonio S.
Sotsdelegat/a 1B ESO	Afra V.
Delegat/a 2A ESO	Mariona C.
Sotsdelegat/a 2A ESO	Berta S.
Delegat/a 2B ESO	Damià C.
Sotsdelegat/a 2B ESO	Nora G.
Delegat/a 3A ESO	Martina S.
Sotsdelegat/a 3A ESO	Natasha M.
Delegat/a 3B ESO	Júlia M.
Sotsdelegat/a 3B ESO	Aida V.
Delegat/a 4A ESO	Jaume V.
Sotsdelegat/a 4A ESO	Martí P.
Delegat/a 4B ESO	Cesc C.
Sotsdelegat/a 4B ESO	Arnau F.

6. COMITÈ MEDIAMBIENTAL

El Comitè Ambiental de centre està format pel /per la coordinador/a d'Escoles Verdes, un/a professor/a de l'àmbit de les ciències, un/a professor/a de l'àmbit de la tecnologia i dos alumnes per grup. Aquest comitè es pot ampliar amb la participació d'altres alumnes i professors que

tinguin interès en els temes ambientals i convidar persones externes al centre especialistes en aspectes concrets relacionats amb el medi ambient i la sostenibilitat.

Aquest comitè actua com a equip impulsor per a la dinamització del procés de millora contínua que es planteja realitzar el centre en aquests temes.

COMPOSICIÓ

Coordinació Mediambiental	Maria Roca
Professorat de Ciències i Tecnologia	Olga Font, Xavier Segura
Alumnes de 1r d'ESO	
Alumnes de 2n d'ESO	
Alumnes de 3r d'ESO	Carla C, Elisa R, Laura M, Magalí B, Wilfrid L, Laia M, Anna Maria H, Laia B
Alumnes de 4t d'ESO	Josep R, Jaume V, Anna L.

7. ORGANITZACIÓ DEL PROFESSORAT

7.1. EQUIPS D'ÀMBIT

Com que ens trobem en un centre de nova creació sense estructures preestablertes i amb un equip reduït de professors, l'organització docent es realitzarà de manera que s'eviti l'excessiu fraccionament i es treballi de forma interdisciplinària per àmbits. Tot el professorat es distribuirà en aquests àmbits sota la supervisió de la persona responsable de la Coordinació Pedagògica Sònia Guilana.

- **Àmbit lingüístic:** integrarà el professorat de Llengua Catalana, Llengua Castellana
- **Àmbit llengües estrangeres i plurilingüisme.** Integrarà el professorat de Llengües Estrangeres
- **Àmbit CLIL.** Integrarà el professorat i que imparteix matèries en anglès.

- **Àmbit científic-tècnic:** Ciències Naturals (Biologia i Geologia i Física i Química) i Tecnologia.
- **Àmbit matemàtic:** integrarà el professorat de matemàtiques
- **Àmbit sociohumanístic:** integrarà el professorat de ciències socials
- **Àmbit artístic, musical i d'educació física:** integrarà el professorat d'Educació Física, Música i Plàstica.

ÀMBIT	LINGÜÍSTIC	ESTRANGERES	CLIL	CIENTÍFIC-TÈCNIC	MATEMÀTIC	SÒCIO-HUMANÍSTIC	ARTÍSTIC, MUSICAL I EF
CAP D'ÀMBIT	Rafel Vilà	Núria Ramos	Anna Martínez	Xavier Segura	Estefania Morant	Josep Palomer	Rafel Garcia
PROFESSORAT	Jordi Bosch Daniel López Maria Rojo Pili Serra Txell Lafuente	Xavier Cortina Anna Martínez Sònia Guilana	Xavier Cortina David Hugas Josep Palomer Ramon Pujol Mònica Martín	Olga Font Maria Roca Neus Heras David Hugas Mònica Martín	Maria Roca Olga Mateos	Anna Martínez Jordi Bosch	Anna Niell Ramon Pujol

7.2. CÀRRECS DE COORDINACIÓ

Coordinació 1r cicle d'ESO	Anna Niell
Coordinació 2n cicle d'ESO	Olga Font
Coordinació TIC-TAC	David Hugas
Coordinació de projectes internacionals	Xavier Cortina
Coordinació d'activitats i relació amb altres centres	Ramon Pujol
Coordinació Mediambiental	Maria Roca
Coordinació CLIL	Anna Martínez
Coordinació de Diversitat	Pili Serra
Coordinació de convivència i mediació	Faló Garcia



Coordinació de riscos laborals	Xavier Segura
Coordinació de la Xarxa de CB	Josep Palomer
Coordinació del programa AVANCEM	Rafel Vilà
Coordinació d'audiovisuals	Dani López

7.3. CAPS DE PROJECTES I ALTRES RESPONSABILITATS

Projecte Lingüístic	Rafel Vila
Pla Lector	Rafel Vila
Revista local	Rafel Vila
Blogs del centre	David Hugas
Projecte Moments Compartits	Josep Palomer
Fotografia i video	Mònica Martín
Música setmanal	Faló Garcia
Pàgina web	Dani López
Twitter i Instagram	Anna Martínez
Laboratori	Xavier Segura
Taller tecnologia	Xavier Segura
Aula de plàstica	Anna Niell

7.4. TUTORIES

TUTORIES	Tutor/a	Tutor/a de portafoli
1r A ESO	Xavier Cortina	Daniel López Neus Heras
1r B ESO	Rafael Garcia	Daniel López Neus Heras
2n A ESO	Daniel López	Daniel López Neus Heras
2n B ESO	Estefania Morant	Daniel López Neus Heras
3r A ESO	Anna Martínez	Faló Garcia Daniel López
3r B ESO	Maria Rojo	Faló Garcia Daniel López

4t A ESO	Jordi Bosch	Daniel López Neus Heras
4t B ESO	Ramon Pujol	Daniel López Neus Heras

7.5. COMISSIONS

Les comissions són grups de treball que es constitueixen per dur a terme una sèrie de tasques centrades en un tema determinat que té un caràcter rellevant dins la línia pedagògica del centre.

L'organització en grups de treball especialitzats amb un nombre reduït de persones facilita la feina i la fa més operativa i eficaç.

7.5.1. Comissió d'Atenció a la Diversitat (CAD)

La Comissió d'Atenció a la Diversitat (CAD) té com a objectiu planificar i fer el seguiment de les actuacions que es duen a terme per atendre la diversitat de necessitats educatives de l'alumnat.

COMPOSICIÓ

Coordinació Pedagògica	Sònia Guilana
Coordinació de diversitat/Orientació pedagògica	Pili Serra
Coordinadora de 1r cicle d'ESO	Anna Niell
Coordinadora de 2n cicle d'ESO	Olga Font
EAP	Judit Egido

7.5.2. Comissió TAC, Multimèdia i Audiovisual

A fi de potenciar l'ús educatiu de les TIC i assessorar l'equip directiu, el claustre i la comunitat educativa en la seva optimització, es compta amb la comissió TAC, multimèdia i audiovisual formada per un membre de l'equip directiu, el coordinador/a de TIC- TAC del centre i un professor de cada àmbit.

COMPOSICIÓ

Direcció	Neus Heras
Coordinació Pedagògica	Sònia Guilana
Coordinació TIC-TAC	David Hugas
Coordinació Activitats	Ramon Pujol
Coordinació i Gestió multimèdia	Mònica Martín
Coordinació i Gestió web	Daniel López
Àmbit d'Educació física i artística	Faló Garcia
Àmbit Científic	Xavier Segura

7.5.3. Comissió Impulsora del Plurilingüisme al Centre (CIPC) i CLIL

Amb l'objectiu de millorar les competències comunicatives en llengua estrangera de l'alumnat, el centre ha creat aquesta comissió i participa del programa GEP per al plurilingüisme que impulsa el Departament d'Ensenyament a través de la subdirecció General de Llengua i Plurilingüisme.

La funció d'aquesta comissió bàsicament la de compartir objectius, actuacions i metodologies amb tot el claustre i vetllar per l'expansió i consolidació de les accions per al plurilingüisme al centre i impulsar l'actuació coordinada del professorat per al disseny i aplicació de projectes plurilingües transcurriculars, el foment de l'aprenentatge entre iguals i la transferència de bones pràctiques.

COMPOSICIÓ

Responsable	Anna Martínez
Representant de la Direcció (Coordinadora Pedagògica)	Sònia Guilana
Cap d'àmbit llengües estrangeres	Núria Ramos
Professors que imparteixen docència de matèries diverses en llengua estrangera	David Hugas
	Xavier Cortina
	Ramon Pujol
	Josep Palomé

	Mònica Martín
--	---------------

8. OBJECTIUS DEL CENTRE PER AL CURS 2018/19

Els objectius de centre per al curs 2018/19 s'han extret del PROJECTE DE DIRECCIÓ

1. Millorar els resultats educatius.
2. Millorar la cohesió social.
3. Mantenir a zero l'absentisme i evitar l'abandonament prematur
4. Organitzar de forma eficient el centre educatiu i projectar-lo a l'entorn

8.1. Objectiu 1. Millora de resultats educatius

ESTRATÈGIES, ACTIVITATS, ACTUACIONS

- 1.1- Participació en les propostes didàctiques encaminades al desplegament òptim de les potencialitats de l'alumne
 - 1.1-1. Continuació amb la determinació per part dels diferents equips d'àmbit d'aquelles propostes didàctiques que es considerin d'interès per a la motivació i el desplegament màxim de les potencialitats dels alumnes en relació a les seves matèries (Global Scholars, Laboratori de Matemàtiques, Taller de Llengua, Club de Lectura, Intercanvis, Projectes interdisciplinaris ...)
 - 1.1-2. Continuació de l'aplicació del projecte e-Portafoli a 1r, 2n, 3r i 4t d'ESO per tal que fomenti la implicació de l'alumne en el seu procés de desenvolupament acadèmic i personal.
 - 1.1-3. Facilitació de l'ús del portafoli i minimitzar les dificultats tècniques posant a disposició dels alumnes una plantilla personalitzable.
 - 1.1-4. Ampliació de la implicació del professorat i de les diferents matèries en el projecte e-Portafoli, especialment pel que fa a les eines per aprendre, la millora competencial, la determinació de reptes, planificació d'estratègies i presentació d'evidències
 - 1.1-5. Inici de la participació de les famílies en el projecte e-Portafoli com a element motivador i de reconeixement dels progressos de l'alumne.
 - 1.1-6. Increment del treball sobre els reptes de cada alumne ja des de 1r d'ESO
 - 1.1-7. Increment del debat i reflexió col·lectiva a les sessions del portafoli dels alumnes de 3r i 4t d'ESO
 - 1.1-8. Iniciació de manera coordinada per tot l'equip docent, l'alfabetització digital dels alumnes de 1r d'ESO (ús d'IPAD, agenda, Clickedu, drive, correu electrònic, Google Classroom, llibre digital, ...)
 - 1.1-9. Continuació de l'elaboració conjunta de rúbriques amb els alumnes i la seva utilització en l'avaluació, autoavaluació i coavaluació de competències dels alumnes

- 1.2- Participació en projectes d'innovació i millora encaminats a aconseguir l'excel·lència
 - 1.2-1. Continuació amb la determinació per part dels diferents equips d'àmbit d'aquells projectes d'innovació i millora que es considerin oportuns de cares a aconseguir l'excel·lència en les matèries que els corresponen
 - 1.2-2. Sol·licitud del reconeixement per part del Departament d'Ensenyament de projectes d'innovació dels següents: Les TIC a l'aula: Dispositius mòbils al servei de l'educació, El portafoli digital per formar joves competents, Política municipal: Joves regidors a l'Ajuntament de Sant Gregori, Riscos de la Xarxa, Storytelling
 - 1.2-3. Sol·licitud de formar part del programa STEAMcat amb el projecte ECO-Recerca
 - 1.2-4. Inici de contactes amb altres centre per dissenyar un projecte ERASMUS + sobre lideratge pedagògic als centres educatius de secundària.
- 1.3- Continuació els acords de col·laboració amb les universitats
 - 1.3-1. Realització de projectes concrets amb la UdG, la UOC i la UAB
- 1.4- Implementar mecanismes que facilitin la personalització de l'aprenentatge
 - 1.4-1. Organització de les matèries instrumentals i l'optativa Global Scholars, en tres grups heterogenis a 1r d'ESO
 - 1.4-2. Organització de les matèries instrumentals, inclosa la llengua anglesa en 3 grups heterogenis a 2n d'ESO
 - 1.4-3. Organització del Laboratori de Matemàtiques en 3 grups flexibles, un dels quals format per alumnes que necessiten reforç a 2n, 3r i 4t d'ESO
 - 1.4-4. Organització d'1 h de Ciències Socials en 3 grups flexibles, un dels quals format per alumnes que necessiten reforç, a 2n, 3r i 4t d'ESO ja que la matèria s'imparteix en anglès (AICLE)
 - 1.4-5. Organització de les matèries matemàtiques i anglès en 3 grups flexibles, un dels quals format per alumnes que necessiten reforç, a 3r d'ESO.
 - 1.4-6. Organització de les matèries Llengua catalana i castellana en tres grups heterogenis a 3r d'ESO
 - 1.4-7. Organització de les matèries instrumentals, inclosa la llengua anglesa en 3 grups flexibles, un dels quals format per alumnes que necessiten reforç, a 3r i 4t d'ESO
 - 1.4-8. Increment de la dedicació horària d'atenció individualitzada de la psicopedagoga del centre.
- 1.5- Aplicació del model competencial en les activitats d'aprenentatge i avaluació.
 - 1.5-1. Ampliació el desplegament d'activitats competencials per part dels equips d'àmbit i equips docents.
 - 1.5-2. Continuació i ampliació de l'aplicació d'activitats competencials per part del professorat de les diferents matèries.
 - 1.5-3. Incentivació de la participació del professorat en les formacions "Currículum i avaluació competencial per àmbits"
 - 1.5-4. Impuls des de les diferents matèries, el treball col·laboratiu dels alumnes
 - 1.5-5. Impuls la recerca i el treball autònom dels alumnes a través del treball per projectes
 - 1.5-6. Dedicació d'1h lectiva setmanal a 2n, 3r i 4t d'ESO a Laboratori de Matemàtiques
- 1.6- Foment del gust per la lectura
 - 1.6-1. Incentivació de la participació de l'alumnat en activitats que treballin la competència literària (Club de lectura, Storytelling, mostra de poesia, Sant Jordi, xerrades amb escriptors, ...)
 - 1.6-2. Redacció del Pla de Lectura del centre

- 1.6-3. Aprovació del Pla de Lectura del centre per part del Claustre i del Consell Escolar
- 1.7- Foment de l'estudi, l'organització, la planificació i l'esforç
- 1.7-1. Impartició de forma específica, tècniques d'estudi a tots els nivells d'ESO i aplicar-les de forma coordinada amb el professorat
- 1.8- Consolidació de l'ús de dispositius mòbils en totes les àrees d'aprenentatge
- 1.8-1. Utilització de tauletes en 1x1 en totes les assignatures i nivells d'ESO
- 1.8-2. Incorporació el Chromebooks com a eina complementària TIC al centre juntament amb els ordinadors portàtils.
- 1.9- Realització de dos projectes interdisciplinaris de treball col.laboratiu al llarg del curs
- 1.9-1. Realització d'un primer projecte per nivells al l'inici del primer trimestre amb la implicació de tot el professorat i l'alumnat
- 1.9-2. Realització del segon projecte al tercer trimestre amb la implicació de tot el professorat
- 1.9-3. Organització d'un projecte internivells amb els alumnes de 2n i 3r d'ESO sobre els Riscos de la Xarxa.
- 1.9-4. Incorporació del viatge de final d'etapa de 4t d'ESO en el segon projecte del curs d'aquest nivell.
- 1.10- Foment el treball per projectes des dels diferents àmbits.
- 1.10-1. Foment el treball per projectes des dels diferents àmbits.
- 1.11- Increment de l'ús de la llengua anglesa en diferents assignatures
- 1.11-1. Introducció d'activitats en anglès en l'assignatura de Biologia i Geologia a 1r i 4t ESO
- 1.11-2. Introducció d'activitats d'ampliació en anglès en l'assignatura de Matemàtiques a 1r i 3r ESO
- 1.11-3. Continuació de la realització les matèries optatives de 1r, 2n i 3r d'ESO en Anglès
- 1.11-4. Impartició en anglès aplicant metodologia AICLE, l'Educació Física de 2n, 3r i 4t d'ESO, les Ciències Socials de 2n, 3r i 4t d'ESO i la Informàtica de 4t d'ESO
- 1.12- Afavoriment de l'aprenentatge d'una segona llengua estrangera a partir de 2n d'ESO
- 1.12-1. Impartició de francès i alemany a 2n, 3r i 4t d'ESO com a opcions de segon llengua
- 1.12-2. Sol.licitar la participació d'auxiliars de conversa en totes les llengües estrangeres
- 1.12-3. Distribució les optatives de 4t d'ESO de tal manera que tot l'alumnat hagi de cursar una segona llengua estrangera o una matèria optativa impartida en anglès
- 1.12-4. Oferta de la possibilitat de fer reforç anglès enlloc d'una segona llengua als alumnes que no hagin assolit els mínims de llengua anglesa a 2r, 3r i 4t d'ESO

INDICADORS:

1.1.

- % de professors implicats en la redacció i planificació de propostes didàctiques encaminades específicament a la motivació i al desenvolupament de les potencialitats dels alumnes dins de la seva matèria.
- % de propostes didàctiques aplicades respecte a les seleccionades.

- Grau de satisfacció dels alumnes pel que fa a la utilització de la plantilla de l'e-portafoli
- % de professors que han realitzat al menys una intervenció grupal i més d'una individual en l'e-portafoli dels alumnes
- % de famílies que han participat amb almenys una intervenció en el e-portafoli del seu fill/a.
- % d'alumnes que assumeixen almenys un repte i presenten una evidència acceptada de la seva consecució a 1r d'ESO, com a mínim 2 reptes a 2n d'ESO, 3 a 3r d'ESO i 4 a 4t d'ESO amb les corresponents reflexions inicial i final, rúbrica, estratègies i evidència de consecució acceptada per a cadascun.
- % d'alumnes que al final del primer trimestre, fa servir habitualment l'agenda digital, Drive, Clickedu, correu electrònic, Google Classroom, Google calendar i llibre digital sense dificultats.
- Grau d'aplicació de les rúbriques en el procés d'avaluació (incloent autoavaluació i coavaluació). Assolir que totes les matèries apliquin les rúbriques elaborades sobre competències transversals i almenys una de les elaborades per a les competències específiques de la matèria.

1.2.

- % d'alumnes que participen en activitats encaminades a l'excel·lència i projectes d'innovació i millora.
- Grau de satisfacció de pares, alumnes i professors en relació a activitats i propostes didàctiques encaminades a l'excel·lència o projectes d'innovació i millora
- % de projectes d'innovació i STEAMcat reconeguts pel Departament d'Ensenyament respecte del presentats.
- % de contactes reeixits per a l'inici d'un projecte Erasmus + respecte dels realitzats.

1.3.

- % de convenis signats i/o renovats amb les universitats respecte als proposats
- Grau de satisfacció del professorat i de la direcció del centre respecte als beneficis que ens atorga el conveni.

1.4.

- Grau de satisfacció de l'alumnat respecte al treball amb grups reduïts
- % d'alumnes satisfets amb el grup assignat en els AF homogenis
- % de correlació pel que fa al nombre d'alumnes aprovats en les matèries involucrades dels tres grup flexibles

1.5.

- % de matèries en les que es despleguin i apliquin activitats competencials a raó d'1/3 del total d'activitats proposades als alumnes
- % de matèries en les que s'han aplicat les activitats competencials programades
- % de professorat que ha rebut formació sobre Currículum i avaluació competencial
- Grau de valoració per part dels alumnes d'haver pogut participar plenament en el treball realitzat col.laborativament
- Grau de valoració per part dels alumnes d'haver sentit respectades les seves opinions i aportacions en el treball realitzat col.laborativament
- % de matèries que han realitzat com a mínim una activitat de recerca autònoma per trimestre
- Grau de satisfacció del professorat i l'alumnat pel que fa a l'hora de laboratori de matemàtiques

1.6.

- % d'alumnat que participa en activitats que treballen la competència literària
- Grau de consens en l'aprovació del Pla de Lectura per part del Claustre de professors
- Grau de consens en l'aprovació del Pla de Lectura per part del Consell Escolar

1.7.

- Grau de satisfacció de professors, pares i alumnes en relació a l'ensenyament aprenentatge de tècniques d'estudi.
- % de professors que han aplicat coordinadament les tècniques d'estudi en les seves respectives matèries

1.8.

- % de matèries que utilitzen l'ipad com a eina de consulta, comunicació i per a la realització d'activitats
- Grau de satisfacció de l'alumnat, professorat i famílies pel que fa a la utilització de l'ipad com a eina d'ensenyament-aprenentatge
- % de matèries que utilitzen el Chromebook com a eina de consulta, comunicació i per a la realització d'activitats
- Grau de satisfacció de l'alumnat, professorat i famílies pel que fa a la utilització del Chromebook com a eina d'ensenyament-aprenentatge

1.9.

- % de professors implicats en la programació, implementació i execució dels projectes interdisciplinaris de centre.
- Grau de satisfacció de l'alumnat per l'aplicació del treball per projectes col.laboratius
- Grau de satisfacció del professorat per l'aplicació del treball per projectes col.laboratius
- Grau de satisfacció de les famílies per l'aplicació del treball per projectes col.laboratius

1.10.

- % de matèries involucrades en projectes

1.11

- % d'activitats en anglès realitzades en diferents assignatures en relació a les programades.
- % d'alumnes que superen les matèries impartides en llengua anglesa

1.12

- % d'alumnes de 2n d'ESO que han pogut fer la segona llengua escollida (francès, alemany o més anglès).
- Grau de continuïtat dels alumnes de 3r d'ESO respecte a la 2a llengua escollida el curs anterior
- Grau de continuïtat dels alumnes de 4t d'ESO respecte a la 2a llengua escollida el curs anterior
- % Sol.licituds d'auxiliars de conversa realitzada en relació a les llengües estrangeres que s'imparteixen al centre.

8.2. Objectiu 2. Afavorir la cohesió social i la comunicació

ESTRATÈGIES, ACTIVITATS, ACTUACIONS

- 1.1- Execució d'una estratègia per conscienciar els alumnes i les famílies dels perills de fer mal ús dels dispositius mòbils i de les xarxes, especialment adreçada als estudiants de 1r i 2n d'ESO per aconseguir un efecte preventiu.
 - 1.1-1. Realització de xerrades amb experts en addiccions, seguretat i ciberassetjament adreçades als alumnes i a les famílies.
 - 1.1-2. Realització d'un projecte a 2n d'ESO sobre els riscos de la xarxa .
- 1.2- Creació d'una comunitat d'aprenentatge dins de l'institut amb la participació de tota la comunitat educativa.
 - 1.2-1. Definició, concreció i documentació del desplegament de la comunitat d'aprenentatge.
 - 1.2-2. Participació de pares, mares i persones de l'entorn en activitats d'ensenyament aprenentatge dels alumnes.
 - 1.2-3. Participació dels alumnes en activitats d'ensenyament aprenentatge d'altres nivells i grups d'ESO.
- 1.3- Continuació del projecte de mediació
 - 1.3-1. Aplicació de la mediació en la resolució de conflictes entre iguals
- 1.4- Comunicació directa amb les famílies des del primer moment de la preinscripció
 - 1.4-1. Enviament d'un qüestionari de presentació per a cada família dels alumnes preinscrits i part de l'Equip Directiu amb les famílies que ho sol·licitin
 - 1.4-2. Realització d'entrevista tutor-família al menys un cop al curs
 - 1.4-3. Realització per part de l'Equip Directiu d'una enquesta de seguiment i una entrevista amb aquelles famílies dels alumnes de nova incorporació al centre que ho requereixen, al final del primer trimestre per valorar l'adaptació al centre.
 - 1.4-4. Lliurament en mà i entrevista de les notes finals a les famílies que ho sol·licitin.
- 1.5- Realització d'una reunió de famílies en cada nivell amb un format innovador, més obert i participatiu
 - 1.5-1. Incorporació d'alumnes en les reunions de famílies com a transmissors de la informació
 - 1.5-2. Realització de tallers amb les famílies, sota la supervisió dels alumnes perquè coneguin el treball que es realitza a l'aula
 - 1.5-3. Incorporació d'experts en una temàtica d'interès en les reunions amb les famílies
- 1.6- Participació de l'equip directiu en una reunió de la Junta de l'AFA cada trimestre
 - 1.6-1. Transmissió per part d'un membre de l'equip directiu de la informació sol·licitada per l'AFA (resultats d'avaluacions, projectes, ...)
 - 1.6-2. Recepció, valoració i implementació si s'escau, de les propostes de millora fetes per la Junta de l'AFA
- 1.7- Utilització d'una plataforma de comunicació que permeti a les famílies fer un seguiment acadèmic complet dels seus fills.

- 1.7-1. Ampliació i formalització de la utilització d'un aplicatiu de gestió i comunicació que permeti el seguiment acadèmic dels alumnes per part de les famílies i la comunicació ràpida i eficaç entre tots els membres de la comunitat educativa.
- 1.7-2. Utilització de l'aplicatiu per a la reserva d'aules i la gestió de les programacions
- 1.8- Establiment una coordinació contínua i sistemàtica amb el centre de primària Agustí Gifre
 - 1.8-1. Realització de reunions periòdiques (mínim dues per curs) per tal d'establir una coordinació entre els centres de primària i el nostre.
 - 1.8-2. Traspàs d'informació dels resultats acadèmics dels alumnes de 1r d'ESO al centre de primària.
 - 1.8-3. Realització d'activitats conjuntes entre l'alumnat dels dos centres
- 1.9- Establiment una coordinació amb els Instituts Carles Rahola i Narcís Xifra, receptors de la gran majoria dels nostres alumnes que han finalitzat 4t d'ESO
 - 1.9-1. Realització d'una reunió amb els responsables dels instituts per conèixer els punts forts i punts febles que han detectat en la formació dels nostres alumnes
- 1.10- Elaboració d'un protocol d'acollida i redacció del document corresponent per a l'acolliment dels nous membres de la comunitat educativa
 - 1.10-1. Elaboració d'un protocol d'acollida i redacció del document corresponent per a l'acolliment dels alumnes i les seves famílies al centre.
 - 1.10-2. Elaboració d'un protocol d'acollida i redacció del document corresponent per a l'acolliment del professorat nou al centre.
- 1.11- Realització d'acords de col·laboració i voluntariat amb persones del poble que poden aportar la seva experiència i coneixements .
 - 1.11-1. Coneixement de les persones del poble que poden aportar els seus coneixements i experiència al centre.
 - 1.11-2. Elaboració d'un Pla de Col·laboració Voluntària per tal de fomentar, facilitar, reconèixer i regular d'acord amb la normativa vigent la participació d'aquestes persones en les activitats del centre
 - 1.11-3. Aprovació del Pla de Col·laboració Voluntària per part del claustre de professors i el Consell Escolar
- 1.12- Reconeixement de les tasques servei comunitari per part del l'alumnat del centre.
 - 1.12-1. Elaboració i aplicació d'un programa de servei comunitari per a l'alumnat de 3r i 4t d'ESO
- 1.13- Establiment d'acords de col·laboració amb entitats culturals, esportives i lúdiques de la zona.
 - 1.13-1. Continuació de la col·laboració amb la Residència Les Oliveres
 - 1.13-2. Concreció d'acord de col·laboració amb Ràdio Sant Gregori.
- 1.14- Desplegament i implantació d'actuacions que permetin aconseguir a l'institut el reconeixement d'Escola Verda
 - 1.14-1. Foment de la classificació de les deixalles per tal de facilitar la recollida selectiva i el reciclatge.
 - 1.14-2. Reducció dels residus fomentant l'ús d'envasos reutilitzables
 - 1.14-3. Establiment d'un conveni de voluntariat amb la UdG per aconseguir la col·laboració d'un estudiant en el disseny i realització d'activitats en aquest

àmbit

INDICADORS:

2.1.

- % de participació de l'alumnat i les famílies en els reunions organitzades
- Grau de satisfacció de les famílies respecte a l'estratègia desplegada

2.2.

- % d'elaboració del Projecte de desplegament de la comunitat d'aprenentatge
- % de participació de pares, mares i persones de l'entorn en activitats d'ensenyament aprenentatge programades respecte a les proposades
- Grau de satisfacció dels alumnes, professorat i famílies per al d'aplicació de la comunitat d'aprenentatge.
- % de participació dels alumnes en activitats d'ensenyament aprenentatge programades per als de cursos inferiors respecte a les proposades.

2.3.

- % de conflictes als quals se li ha aplicat la mediació respecte dels ocorreguts.
- % de conflictes resolts a través de la mediació respecte dels mediats.

2.4.

- % de resposta del qüestionari de presentació per part de les famílies
- % d'entrevistes de presentació realitzades respecte a les requerides
- % d'entrevistes realitzades tutor-família respecte als mínims marcats.
- % d'entrevistes realitzades tutor-família en el lliurament de notes finals respecte les sol·licitades.
- % d'entrevistes documentades respecte a les realitzades
- Grau de satisfacció de les famílies per les entrevistes realitzades amb els tutors.
- Grau de satisfacció de les famílies per les entrevistes realitzades amb l'equip directiu
- Grau de satisfacció de els famílies per l'atenció rebuda en el centre.
- % de participació de les famílies en l'enquesta de seguiment.
- % d'entrevistes de seguiment realitzades respecte a les requerides.

2.5.

- % de reunions amb les famílies amb la participació d'alumnes i experts externs en les explicacions i tallers
- Grau de satisfacció del les famílies respecte al nou format de les reunions

2.6.

- % de participació d'un membre de l'equip directiu en les reunions de l'AFA respecte a les marcades
- Grau de satisfacció per part dels membres de la Junta de l'AFA pel que fa a l'eficàcia de participació de la direcció en les reunions

2.7.

- % de famílies que consulten al menys un cop per setmana el sistema Clickedu per al seguiment dels seus fills/es.
- % de professors que usen diàriament el sistema Clickedu per introduir informació de

seguiment de l'alumnat.

- Grau de satisfacció per part de les famílies i el professorat sobre la utilització del sistema de gestió Clickedu.
- % d'aplicació del sistema Clickedu pel que fa a la gestió de les programacions.
- % d'aplicació del sistema Clickedu pel que fa a reserva d'aules.

2.8.

- % de reunions realitzades amb el centre de primària respecte a les programades.
- Grau d'implicació del professorat de 1r d'ESO en l'intercanvi d'informació amb el centre de primària.
- % d'activitats conjuntes realitzades respecte de les programades.
- Grau de satisfacció del professorat del centre que participa en activitats conjuntes amb l'escola
- Grau de satisfacció del professorat de l'escola que participa en activitats conjuntes amb l'institut

2.9.

- % de reunions realitzades amb els centres de secundària respecte a les programades.
- Grau satisfacció de les direccions dels centres per la realització d'aquestes reunions.

2.10.

- % d'elaboració del protocol d'acollida i redacció del document corresponent per a l'acolliment al centre de l'alumnat nou i les seves famílies
- % d'elaboració del protocol d'acollida i redacció del document corresponent per a l'acolliment al centre del professorat nou
- Grau de satisfacció de l'alumnat nou al centre per l'acollida realitzada i la informació rebuda
- Grau de satisfacció de les famílies noves al centre per l'acollida realitzada i la informació rebuda
- Grau de satisfacció del professorat nou al centre per l'acollida realitzada i la informació rebuda

2.11.

- % de contactes realitzats amb persones voluntàries de la zona respecte a les programades.
- % d'elaboració del Pla de Col·laboració Voluntària.
- Grau de consens en l'aprovació per part del Consell Escolar del Pla de Col·laboració Voluntària.

2.12.

- % d'elaboració del programa de servei comunitari
- % d'alumnat de 3r i 4t que aconsegueixen el reconeixement de les hores normatives de servei comunitari

2.13.

- Grau de satisfacció dels alumnes i professorat participant en les activitats realitzades amb la Residència Les Oliveres
- Grau de satisfacció dels participants i personal de la Residència Les Oliveres respecte a les activitats realitzades en el marc del conveni de col·laboració

2.12.

- % d'alumnes i professors que utilitzen envasos reciclables
- Grau de satisfacció del Comitè mediambiental respecte a la correcta utilització dels

contenidors de recollida selectiva instal·lats al centre

- % de compliment dels objectius del conveni de voluntariat amb la UdG

8.3. Objectiu 3. Reduir l'absentisme i l'abandonament prematur

ESTRATÈGIES, ACTIVITATS, ACTUACIONS

- 2.1- Informació de totes les absències a les famílies de manera immediata
 - 2.1-1. Implementació del sistema de gestió d'absències mitjançant l'aplicatiu web Clickedu
 - 2.1-2. Realització de reunions de tutors setmanals amb buidatge d'incidències i de faltes d'assistència registrades a l'aplicatiu
 - 2.1-3. Enviament automàtic d'un correu electrònic als responsables legals immediatament que s'entra una absència a l'aplicatiu

INDICADORS:

- 2.1.
 - % d'alumnat absentista del centre
 - % absències injustificades per trimestre
 - Grau de satisfacció de les famílies respecte a al recepció d'avisos d'absència

8.4. Objectiu 4. Organitzar de forma eficient el nou centre educatiu i projectar-lo a l'entorn

ESTRATÈGIES, ACTIVITATS, ACTUACIONS

- 3.1- Manteniment de la pàgina web amb informació actualitzada sobre la línia pedagògica i l'activitat del centre.
 - 3.1-1. Publicació de notícies de forma regular a la web del centre
 - 3.1-2. Publicació de tots els documents de centre aprovats pel Consell Escolar
 - 3.1-3. Vinculació dels diversos blogs del centre a la pàgina web
- 3.2- Potenciació de l'ús del Twitter i Instagram com a mitjà de difusió dels projectes de centre, de les activitats d'alumnat i professorat i de qüestions pedagògiques i educatives. TV amb projecció de les activitats dutes a terme pels alumnes.
 - 3.2-1. Potenciació de l'ús del Twitter i Instagram com a mitjà de difusió de l'activitat del centre
 - 3.2-2. Col·locació d'una pantalla de TV al hall del centre amb projecció sempre actualitzada de les activitats realitzades pels alumnes.

- 3.3- Organització de l'arxiu fotogràfic i canal de difusió de vídeo
 - 3.3-1. Manteniment de l'arxiu fotogràfic i el canal de difusió de vídeo
 - 3.3-2. Redacció d'un document de respecte a la protecció de dades i la imatge personal dels alumnes que signarà tot el personal del centre
- 3.4- Potenciació de la coordinació de nivells i les tutories
 - 3.4-1. Nomenament de dues coordinacions d'ESO (1r cicle i 2n cicle)
 - 3.4-2. Realització una reunió setmanal entre coordinació i tutors de nivell
- 3.5- Revisió del Projecte Educatiu de Centre (PEC)
 - 3.5-1. Revisió i actualització dels continguts del PEC
 - 3.5-2. Aprovació de les modificacions del PEC
- 3.6- Revisió i actualització de les Normes d'Organització i Funcionament de Centre (NOFC)
 - 3.6-1. Revisió i actualització les Normes d'Organització i Funcionament de Centre (NOFC)
 - 3.6-2. Aprovació de les modificacions de les NOFC
- 3.7- Potenciació del Consell de Delegats com a òrgan consultiu estratègic
 - 3.7-1. Realització d'una reunió bimensual del Consell de Delegats
 - 3.7-2. Revisió del compliment dels acords presos amb el Consell de Delegats
- 3.8- Recerca de finançament extern a través de subvencions, donacions i mecenatges
 - 3.8-1. Establiment de contacte amb entitats i empreses l'entorn per establir vies de col·laboració i mecenatge.
 - 3.8-2. Concreció d'acords de col·laboració i mecenatge entre entitats, empreses i el centre
 - 3.8-3. Difusió dels convenis de mecenatge establerts amb les entitats i empreses de l'entorn
- 3.9- Millora de l'eficiència en la gestió de documents i la comunicació amb la utilització de les apps de Google i el correu institucional del professorat i alumnat @inslavall.cat
 - 3.9-1. Reestructuració el Drive compartit amb tot el professorat i els permisos d'accés a les diferents carpetes
 - 3.9-2. Creació d'adreces associades a càrrecs i grups per facilitar la comunicació en el centre.
 - 3.9-3. Utilització de Google fotos per a la gestió del material fotogràfic
 - 3.9-4. Elaboració de graelles compartides per tal de facilitar la recollida de dades en l'avaluació, definició d'indicadors, programació vertical....

INDICADORS

- 3.1.
 - % de setmanes del curs en la que s'ha fet alguna aportació en el contingut de la web.
 - % dels documents de centre publicats a la web respecte dels aprovats.
 - % d'alumnes que han visitat la web del centre almenys un cop al mes.
 - % de professors que han visitat la web del centre almenys un cop al mes.
 - % de famílies que han visitat la web del centre almenys tres vegades durant el curs.

- Grau de satisfacció del professorat, alumnat i famílies respecte a la web del centre.
 - % de blogs del centre enllaçats a la web.
- 3.2.
- % d'increment de publicació de twits respecte als publicats el curs anterior (Es considera òptim un 20%).
 - % d'increment de seguidors respecte als del curs anterior (Es considera òptim un 20%).
 - % de twits retwitejats o agradats respecte dels publicats.
 - % d'increment de seguidors a l'Instagram respecte als del curs anterior (Es considera òptim un 20%).
- 3.3.
- Grau de satisfacció del professorat respecte a l'ús i estructura de l'arxiu fotogràfic
 - Grau de satisfacció del professorat respecte a l'ús i estructura del canal de vídeo
 - % de personal del centre que ha signat el document de protecció de dades i imatge personal dels alumnes
- 3.4.
- % de reunions de tutors realitzades
 - Grau de satisfacció de la direcció del centre respecte a la tasca realitzada pels equips de coordinació i tutors.
 - Grau de satisfacció de tutots i coordinació respecte al suport rebut per la direcció del centre.
- 3.5.
- Grau de participació del professorat en la revisió del PEC
 - Grau de consens respecte a l'aprovació de les modificacions del PEC per part del Claustre i del Consell Escolar
- 3.6.
- Grau de consens del Claustre respecte a les modificacions realitzades a les NOFC.
 - Grau de consens del Consell Escolar en l'aprovació de les modificacions de les NOFC.
- 3.7.
- % de reunions del Consell de Delegats realitzades respecte de les previstes (una cada dos mesos)
 - Grau de satisfacció dels delegats respecte al funcionament i operativitat del Consell de Delegats
 - % de compliment dels acord preses en les reunions del Consell de Delegats
- 3.8.
- % de convenies de mecenatge signats amb empreses col·laboradores respecte a les contactades
 - Grau de satisfacció de les empreses col·laboradores respecte a la difusió feta del seu mecenatge
- 4.9.
- % de professorat que utilitza l'adreça interna de correu @inslavall.cat
 - Grau de satisfacció del professorat respecte a l'organització del Drive del centre
 - Grau de satisfacció del professorat per disposar d'adreces associades a càrrecs i grups
 - Grau de satisfacció dels professorat per l'ús de graelles compartides per tal de facilitar la recollida de dades en l'avaluació, definició d'indicadors, programació vertical....

9. PROPOSTES DE MILLORA

A partir de l'anàlisi de les actuacions dutes a terme el curs 2017-18 i de les valoracions recollides a la memòria corresponent a partir dels indicadors, hi ha diversos aspectes que no s'han dut a terme en el grau desitjat i que hauran de millorar el curs 2018-19 lligades a la consecució dels objectius i directament relacionats amb les estratègies associades. Per altra banda, s'inicia un nou projecte de direcció que incorpora iniciatives i objectius propis:

9.1. MILLORAR ELS RESULTATS EDUCATIUS

Els resultats obtinguts durant el curs 17-18 han estat, en general, molt bons i els nivells aconseguits en les proves de CB de 4t molt satisfactoris. És important continuar treballant en la línia d'aconseguir el desplegament de les màximes potencialitats de cada alumne, la confiança en si mateix i l'esperit de superació. El treball coordinat de l'equip de professors facilita l'adquisició de competències i també el treball col.laboratiu entre els alumnes.

Així mateix, es vol continuar impulsant de manera directa aquest curs la recerca per part dels alumnes, de tal manera que n'aprenguin els principis bàsics, que es familiaritzin amb la seva metodologia i coneguin les estratègies més comunes.

Atenen aquestes qüestions, de cares a aquest curs, ens marquem les següents línies de millora:

Un dels punts estratègics que és la utilització del portafoli digital com a eina de millora i avaluació competencial, s'ha de millorar en els següents aspectes:

- Participació de tot el professorat i totes les matèries
- Participació de les famílies
- Millora de la programació de la matèria al llarg dels 4 cursos d'ESO
- Incorporar l'orientació a 4t d'ESO dins del portafoli
- Increment del treball sobre el repte
- Realització d'activitats més atractives per l'alumnat

L'optativa English+ es redissenya i serà una optativa d'Educació Física en anglès a tercer d'ESO, fent especial èmfasi en l'ús de la llengua oral, enlloc de reforç més lingüístic com fins ara. A segon d'ESO també es farà com a projecte interdisciplinari. Un altre aspecte que hem de millorar de

cares al proper curs és la integració del treball de llengües. Per això comptarem amb l'assessorament del Programa Avancem.

Pel que fa als projectes, el proper curs es seguiran distribuint, un al primer trimestre i l'altra al tercer per tal de poder tenir més temps per a la seva valoració i tancament. Amb tot, s'ha buscat disposar de dues setmanes més cap a final de cada trimestre, per a no interrompre el ritme de classes i distribuir millor les activitats d'avaluació. En concret, seran les dues primeres setmanes del segon trimestre, just abans de les vacances de nadal i les dues darreres del curs, fins el 18 de juny.

D'altra banda, ens proposem introduir l'anglès en més assignatures a partir de la metodologia AICLE en activitats puntuals o en determinades unitats didàctiques. Per tal de garantir el treball coordinat, es programarà una reunió setmanal entre tot el professorat que aplica aquesta metodologia i es nomenarà una persona experta com a coordinadora. S'espera, amb aquest canvi, aconseguir una major motivació de l'alumnat.

Els agrupaments flexibles s'han valorat positivament en tant que representen una disminució de ràtio, però no es considera positiu agrupar els alumnes amb dificultats en el primer cicle d'ESO en totes les instrumentals. Per això es plantejaran de diferent forma segons el nivell:

- 1r ESO: Totes les instrumentals ens faran en grups tres heterogenis. A finals del 1r Trimestre es valorarà la conveniència de mantenir-los o passar a homogenis.
- 2n ESO: Les llengües es faran tres grups heterogenis i a Matemàtiques i Socials, 1 hora per nivells i la resta heterogenis.
- 3r ESO: Llengües es treballarà amb tres grups heterogenis, Anglès amb tres grups homogenis, Socials una hora amb tres grups homogenis, Matemàtiques tres grups homogenis.

Pel que fa als deures, es considera que han de ser tasques que es valori que es poden fer millor a casa que a classe. S'evitaran tasques repetitives i mecàniques i es fomentarà la realització d'activitats de creació i competencials. Es recordarà al professorat que no posi el lliurament de treball i deures durant les setmanes properes a l'avaluació per no sobrecarregar l'alumnat.

Es continuarà treballant en les línies de millora del curs anterior que, si bé s'han vist realitzades, es considera que cal seguir treballant-hi:

- Definir estratègies i criteris comuns que incentivin la col.laboració entre els alumnes i el treball en grup.

- Incrementar el treball per projectes facilitant la seva aplicació dins de les assignatures, de manera interdisciplinària i especialment per al tractament de la diversitat.
- Fomentar el treball interdisciplinària en temes i activitats que tenen fronteres comunes entre diferents assignatures.
- Incrementar les activitats impartides en llengua anglesa en diferents assignatures en tots els nivells.
- Incentivar la recerca autònoma per parts dels alumnes a partir de preguntes investigables que poden ser formulades pel professorat o per ells mateixos
- Guiar la recerca dels alumnes d'acord amb els criteris generals de tota investigació acadèmica.

9.2. AFAVORIR LA COHESIÓ SOCIAL I LA COMUNICACIÓ

La comunicació entre els diferents membres de la comunitat educativa es un element fonamental en el projecte del centre. Per això el primer curs es va dedicar un gran esforç a la obertura de canals que facilitessin el diàleg i permetessin la connexió fàcil i fluida entre les persones.

En els cursos següents s'han incorporat col.laboradors de l'entorn i de les famílies per fer intervencions a l'aula en projectes o temes concrets amb la intenció de, poc a poc, anar implementant una comunitat d'aprenentatge. Aquest curs, ens marquem com a prioritat consolidar i documentar-la.

El projecte d'hort que s'ha iniciat en el marc Global Scholars 17-18 pot ser una gran oportunitat per implicar famílies i comunitat en el desenvolupament, seguiment i aprofitament dels productes.

Un altre projecte que servirà per afavorir la col.laboració amb el poble, serà el de catalogació dels éssers vius del bosquet de davant del centre que es farà a l'assignatura de CN amb els alumnes de 1r d'ESO.

En aquesta objectiu hem d'introduir importants millores en les estratègies perquè considerem que la seva importància és cabdal i que podem fer-ho molt millor.

Cal documentar i concretar el desplegament de la comunitat d'aprenentatge.

Pel que fa a la mediació, de moment, per falta de recursos horaris, la deixarem en mans de les coordinadores de nivell.

Davant la dificultat que han tingut els tutors per poder-se reunir tant com es voldria amb totes les famílies es buscaran mecanismes per reforçar la seva tasca a través de les coordinacions de nivell i la Psicopedagoga.

Substituir les entrevistes de seguiment per enquestes ha facilitat molt la feina de l'equip directiu però caldrà sistematitzar més el procés de buidatge i arxiu d'aquestes enquestes per tal de no perdre informació. Enguany, aquest és un aspecte que podríem haver fet molt millor. Caldria incloure a totes les famílies en aquestes enquestes, no només les de nova incorporació per tal d'obtenir dades que permetin donar resposta al indicadors definits a la PGA 18-19.

L'ús de Clickedu continua sent irregular per part del professorat i de cares al proper volem reforçar la seva utilització en les programacions, la introducció de notes i anotacions i la documentació del centre.

Com a aspecte destacable, després de detectar un increment en els mals hàbits pel que fa a l'ús dels dispositius mòbils i les xarxes socials per part dels alumnes que s'incorporen a l'institut i de les dificultats que tenen les famílies de controlar aquests usos, s'engegarà una intensa campanya de conscienciació i prevenció adreçada a alumnes i famílies amb la participació d'organismes externs especialitzats i experts en la matèria.

9.3. REDUIR L'ABSENTISME I L'ABANDONAMENT PREMATUR

Cal incorporar a les estratègies de control elements de responsabilitat i autoregulació per part dels alumnes, especialment a segon cicle.

També continuarem treballant per agilitzar l'entrada de les justificacions de faltes al programa Clickedu i informar millor a les famílies sobre la gestió que es du de les absències per evitar-los dubtes i inquietud.

9.4. ORGANITZAR DE FORMA EFICIENT EL CENTRE I PROJECTAR-LO A L'EXTERIOR

La pròpia dinàmica del centre però sobretot el creixement anual que tenim amb la incorporació de nous professors i nous alumnes, genera la necessitat de vetllar per mantenir l'eficiència en l'organització i realitzar una anàlisi cíclica del processos per tal d'aconseguir els estàndards de qualitat.

En aquest sentit, de cares al proper curs, ens marquem les següents línies de millora:

Millorar l'arxiu i catalogació del material fotogràfic i audiovisual i, encara més: Els nostres alumnes han creat gran quantitat de documents en diferents formats. Pretenem definir uns estàndards de qualitat que determinin quins d'aquests treballs es conservaran i compartiran a través d'un repositori.

Pel que fa als documents de centre, cal completar el PEC amb la participació del professorat nou i redactar el Pla TAC.

Un aspecte que volem millorar és la difusió que fem dels nostres mecenes. Seria interessant publicar algun article a la revista 7 en 1 sobre el tema.

Pel que fa al funcionament intern, es canviarà el sistema de gestió de les guàrdies per fer-lo més clar i eficient i, sobretot, per garantir la màxima atenció de l'alumnat i qualitat en la substitució.

També ens proposem gestionar de forma més homogènia les comunicacions internes i els documents compartits a través de la utilització per part de tot el professorat del correu institucional inslavall i l'ús d'adreces per a càrrecs i grups.

Es definiran protocols esquemàtics per a les tasques més habituals i que generen major afectació i es posaran en coneixement del professorat:

- Arribada d'alumnes nou durant el curs
- Actuació davant faltes de disciplina de l'alumnat
- Faltes d'assistència del professorat
- Convocatòria de vaga (professorat i alumnat)
- Sortides

El proper curs es definirà un pla d'acollida per als professors nous i substituïts, estudiants en pràctiques, alumnes que entrin a fer 1r d'ESO i que arribin a curs començat i les seves famílies.

10. PARTICIPACIÓ DE LA COMUNITAT EDUCATIVA

Per garantir el diàleg i la participació de la comunitat educativa, a l'Institut Vall de Llémena s'utilitzaran mecanismes eficaços de difusió i comunicació de les accions de direcció i coordinació que es troben explicitats en el Procediment de Comunicació Interna. Aquest procediment valora l'accés a la informació que proporcionen la xarxa d'internet, el correu electrònic i la plataforma Clickedu, que permeten compartir la informació de manera transparent i clara tant a nivell intern

com extern. Per tal d'afavorir la participació i comunicació de la PGA s'utilitzaran els següents instruments:

- **Dues revisions anuals.** Revisió semestral de tots els processos de gestió, els objectius, les estratègies i les actuacions previstes al Projecte de Direcció.
 - El professorat farà una autoavaluació de departament amb l'objectiu que la revisió sigui participativa i s'identifiquin possibles àrees de millora. En les dues revisions es repassarà la PGA.
 - La Direcció revisarà tots els processos i objectius de centre recollits a la PGA.
- **Revisió per part de la Direcció.** A finals de curs avaluarà el grau d'acompliment dels objectius. Per realitzar aquesta avaluació, l'Equip Directiu analitzarà la següent documentació:
 - Resultats acadèmics.
 - Aplicació de cadascuna de les activitats realitzades per a cada estratègia prevista a la Programació General Anual.
 - Quadre de seguiment anual d'eficàcia i impacte de la utilització dels recursos.

Durant el mes de juny es realitzarà una primera revisió per part de la Direcció. Una vegada s'obtinguin els resultats de les proves extraordinàries de juny, tindrà lloc una reunió de tancament de la revisió.

10.1. COMUNICACIÓ DE LA PGA A LA COMUNITAT EDUCATIVA

De les revisions anuals en sortiran propostes de millora. Dels resultats obtinguts se n'informarà a la comunitat educativa i a l'Administració.

Al Claustre de final de curs s'informarà de tots els resultats del curs anterior, i es posarà a la seva consideració tant els objectius com les propostes de millora per al curs següent. La Direcció del centre rendirà també comptes al Consell Escolar informant-lo dels resultats del curs. Els resultats dels processos seran públics a través de la web de l'Institut per tal d'aportar transparència democràtica a la gestió. Finalment, les millores seran elaborades i plasmades en la Programació General Anual per al següent curs.

A banda d'això, per comunicar el desenvolupament de les accions previstes a la PGA es duran a terme les següents actuacions:

- Reunions setmanals de l'Equip Directiu en les quals s'analitzarà com es van desplegant les activitats del centre per tal que la comunicació arribi de manera eficaç i es faciliti la coordinació d'accions.
- Actualització constant de la informació de la pàgina web i la plataforma Clickedu.
- Aparicions esporàdiques en mitjans locals.

11. PROJECTES DE CENTRE I D'INNOVACIÓ EDUCATIVA

Tot i que en l'apartat de propostes de millora ja es fa referència a aspectes de diferents projectes d'innovació i, tot i el risc de ser repetitius, a continuació es donen detalls de les actuacions per al curs 18-19 que es duran a terme en cada un dels eixos sobre el qual es vehicula la innovació a l'Institut Vall de Llèmena

11.1. PROJECTE PORTAFOLI DIGITAL: Avaluar per aprendre

RESPONSABLE: *Neus Heras*

11.1.1. L'avaluació com a eina d'aprenentatge

Aquest curs 18-19 es continua aplicant de forma transversal l'avaluació per aprendre, ja que hem pogut comprovar els beneficis que proporciona a curt i mig termini, especialment en els següents aspectes:

Per part dels alumnes

- Assumeixen l'error com un punt de partida, un repte a superar i aquest canvi de mentalitat afavoreix l'autoestima i l'esperit de superació.
- A través de l'autoavaluació i la coavaluació, s'aprèn quins són els aspectes que requereix aquella tasca
- L'autoavaluació afavoreix l'esperit crític i la formació del criteri personal
- La coavaluació els proporciona voluntat de cooperació i respecte pel treball dels companys

Per part del professorat

- El canvi en el model d'avaluació influeix directament en la metodologia aplicada a les classes
- La concreció de criteris i nivells facilita l'avaluació i permet una major gradació en els objectius d'aprenentatge.
- L'aplicació d'aquest model afavoreix la coordinació entre el professorat, ja sigui del mateix àmbit o d'àmbits diferents.

Hi ha alguns aspectes que aquest curs 18-19 volem millorar respecte a l'anterior pel que fa a l'aplicació de l'avaluació per aprendre:

- Realitzar formació específica per al professorat sobre aquest tema donat que cal aplicar la nova ordre d'avaluació. Es tracta de procurar la seva correcta implantació coordinada en el centre.
- Construir web específica sobre l'avaluació en el centre que reculli els principis generals, eines i indicacions i un banc de rúbriques i graelles d'avaluació.
- Introduir l'avaluació de les competències transversals a totes les matèries de manera coordinada.
- Fer més incidència en la fixació dels objectius per part dels alumnes a través de la utilització de diferents tècniques com els qüestionaris KPSI o la formulació de preguntes com: Què hem après avui? Què volem aconseguir amb aquesta activitat? ...
- Aplicar de forma més generalitzada l'ús de bases d'orientació i relacionar-les directament amb la creació de rúbriques.
- Compartir els objectius i criteris d'avaluació amb els alumnes en el treball per projectes des de l'inici de l'activitat.

11.1.2. e2TransFoli: Eina d'aprenentatge competencial i coaching educatiu

El projecte "Portafoli digital" pretén que els alumnes siguin protagonistes de seu procés d'avaluació i aprenentatge de tal manera que prenguin consciència dels aspectes que volen millorar i els assumeixen com a repte de superació personal.

El fet d'aplicar les tecnologies i sistemes d'informació, ens permet desenvolupar el portafoli digital. Aquesta modalitat té diversos avantatges:

- Facilitat per perllongar-se en el temps
- Facilitat d'accés des de qualsevol lloc
- Flexibilitat en el disseny

- Facilitat de compartir-lo

Els alumnes realitzen aquesta activitat durant una hora cada setmana en grup classe. Cada alumne documenta el procés en un bloc personal (les seves reflexions, les rúbriques, les evidències de millora , ...) que anomenem portafoli digital, concretament e2TransFoli. En el portafoli també s'hi emmagatzemen eines que l'ajuden en els processos d'aprenentatge: rúbriques, bases d'orientació i tècniques d'estudi.

L'e2TransFoli s'estén a tots els nivells, de 1r a 4t d'ESO. Aquest és un dels projectes estratègics de centre que té com a objectiu principal la millora dels resultats i que es desplega al llarg de tota l'etapa. Per això és indispensable, no només implantar el seu ús sinó especialment definir la seva continuïtat per tal que la seva funcionalitat s'adeqüi a les necessitats i inquietuds canviants de cada alumne.

Els aspectes clau de treball són els següents:

- Distribuir el treball per a la millora de les competències personal i social al llarg dels 4 cursos.
- Un altre aspecte clau és que durant aquests cursos, el projecte ha evolucionat i madurat i, en aquest moment, queden ben definides les seves possibilitats i aplicació. Es considera, doncs que és el moment d'obrir-lo de manera definitiva a tot el professorat i les diferents assignatures en el seu treball competencial. Cada professor incentivarà que els seus alumnes hi facin aportacions reflexionades sobre el seu progrés i hi presentin evidències. Es demanarà al professorat que al final de cada trimestre o unitat didàctica, demanin als alumnes que seleccionin una activitat de totes les realitzades i que la pengin explicant el perquè d'aquesta elecció.
- Les famílies estan molt interessades en l'educació emocional i en el treball que realitzen els alumnes al portafoli. És important que es trobin vies de participació dels pares i mares en el projecte, que puguin seguir les reflexions i els progressos dels seus fills i filles i col.laborar en els seus assoliments.
- Hem de continuar analitzant i aprofundir el coneixement de la percepció que tant els estudiants com els professors tenen del portafoli. Per això, millorarem i completarem la valoració amb altre tècniques d'anàlisi, com ara el focus grup que ens permetin contrastar i triangular les dades.
- Seguir amb la tasca de documentar de manera més sistemàtica i detallada el projecte Portafoli. Es farà una anàlisi del contingut del portafoli i de la primera cohort juntament amb els seus resultats acadèmics i les seves característiques personals i socials.

- S'introduirà l'ús d'una llibreta per a les reflexions ja que, escriure a mà, facilita la feina de pensar i aprofundir a l'alumnat més que no pas fer-ho amb l'Ipad. Després, aquestes reflexions es pujaran igualment al portafoli a través d'una fotografia.
- El portafoli serà l'eina que recollirà el treball de Servei a la Comunitat realitzat pels alumnes i en la que es centrarà l'avaluació d'aquesta matèria.
- El nom e2Transfoli, si bé tècnicament és molt apropiat, resulta poc atractiu per als alumnes. Durant aquest curs organitzarem una campanya per trobar un nom més proper al portafoli.

ESTRUCTURA DEL PORTAFOLI

Per tal de reduir el temps de dedicació dels alumnes en donar solució tècnica a la web que ha de recollir els continguts del portafoli, es facilitarà a cada alumne una plantilla de Google Sites amb l'estructura creada i l'explicació del que hauria de contenir cada apartat. És important anar donant aquesta informació a mesura que es requereixi per emmagatzemar continguts.

ESTRUCTURA FINAL

L'estructura del portafoli s'ha anat modificant a mesura que el projecte ha avançat i després de les successives avaluacions per part del professorat i els alumnes. Després de la darrera valoració s'acorda donar-li al contingut unes categories molt més personals i no tant tècniques:

- Qui sóc?
 - Com em veig
 - Com em veuen
- Qui vull ser?
 - Els meus reptes
- Caixa d'eines
 - Tècniques d'estudi
 - Rúbriques
 - Bases d'orientació
- Èxits
- Sóc competent
- Servir al altres

- Reflexions

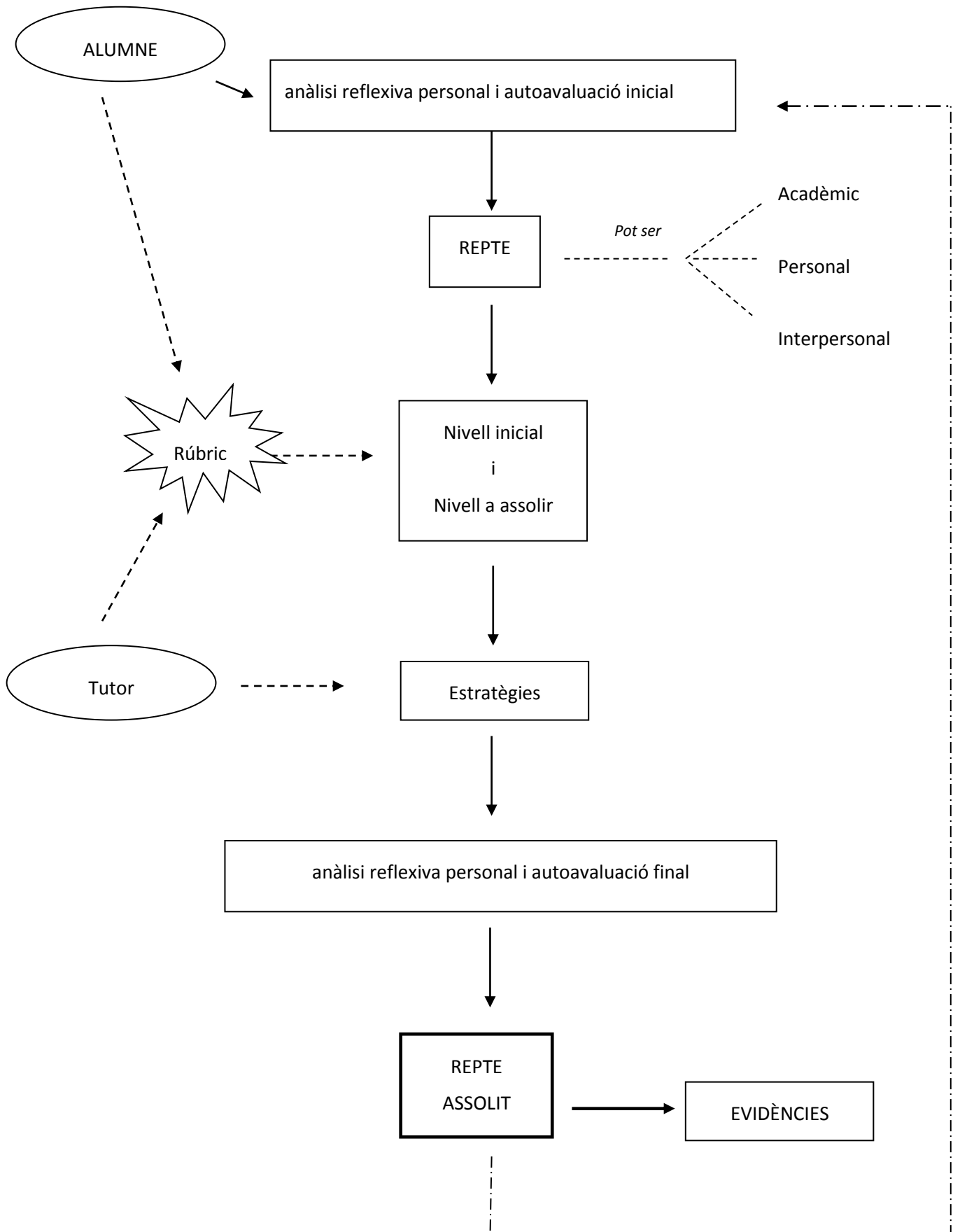
EL REPTE: Procés de reflexió i estructura

Ensenyar als alumnes a escollir, definir, treballar en la consecució del repte de forma sistemàtica, avaluar els progressos aconseguits i presentar evidències de consecució no és una tasca fàcil per a ningú, però encara menys per als joves d'entre 12 i 16 anys. Per tal d'incentivar i ajudar a la reflexió que ha d'acompanyar tot el procés, els tutors de portafoli aportaran uns esquemes o guions que, poc a poc, s'aniran reduint fins que l'alumne sigui prou autònom.

Cada repte es documentarà seguint la següent estructura:



El procés de reflexió de l'alumne queda recollit en el següent esquema



11.1.3. Tutors de portafoli

Els tutors de portafoli no seran els mateixos que els tutors de grup. Aquesta decisió estratègica es justifica pels següents motius:

- Per tal de donar continuïtat al desplegament del projecte i facilitar la tasca dels assessors, els tutors de portafoli de primer i segon seran els mateixos.
- La figura del tutor de portafoli té unes característiques clarament diferents del tutor de grup. La seva tasca és més propera a un “coach” i la seva missió és incentivar l’autoanàlisi i la reflexió personal més que no pas entrar en temes de grup classe, disciplinaris o de rendiment.
- Amb la incorporació d’una segona figura es reforça l’acció tutorial

Som conscients que aquesta decisió té una sèrie de perills i que caldrà seguir amb molta atenció l’evolució del projecte per tal d’evitar-los o si més no, minimitzar-ne els efectes:

- Caldrà una molt bona coordinació i entesa entre el tutor del grup i el de portafoli.
- És imprescindible que les funcions i atribucions de cadascú quedin clarament diferenciades per tal d’evitar confusió als alumnes.
- S’haurà de reforçar la intervenció dels dos tutors en activitats de caràcter transversal i projectes interdisciplinars

11.2. PROJECTE VIURE LA LLENGUA: Ús de l’anglès i una segona llengua estrangera més enllà de l’aula

RESPONSABLE: Sònia Guilana

11.2.1. Ús vivencial i significatiu de l’anglès

En el món global actual, el domini de les llengües esdevé indispensable . Els nostres alumnes necessitaran en un futur molt proper ser competents en l’àmbit comunicatiu, i això inclou els idiomes, especialment l’anglès, però també una segona llengua estrangera.

El concepte de competència es relaciona amb la capacitat per aplicar, de manera integrada, coneixements teòrics, habilitats i actituds en la comprensió de situacions de l’entorn i en

l'actuació responsable i coherent. Per tant, no es tracta solament "d'adquirir" els coneixements, sinó de "saber-los utilitzar" adequadament en l'actuació per resoldre les situacions que planteja la realitat. En aquesta línia, s'aplicaran dues estratègies:

- Realització d'assignatures en anglès de manera progressiva al llarg de tot l'ESO.
- Participació en projectes acadèmics i intercanvis internacionals amb alumnes d'altres països amb l'anglès com a llengua vehicular

PROGRAMA AVANCEM

El nostre centre ha participat en l'edició 2015-17 del programa GEP per al plurilingüisme que impulsa el Departament d'Ensenyament a través de la Subdirecció General de Llengua i Plurilingüisme. Com a continuació, aquest curs i fins el 20-21 participem en el programa AVANCEM. El seu objectiu és reforçar la competència plurilingüe dels alumnes implementant un ensenyament de les llengües competencial que incentivi i faciliti la col·laboració i el treball coordinat entre els professors de llengua.

El centre es compromet a:

- Constituir un grup impulsor en el centre
- Participar en les accions informatives o formatives que el Departament organitzi en el marc d'aquest programa
- Designar els professors de llengua que participaran en les accions formatives, tot garantint la participació de, com a mínim, el 80% dels professors de llengua del centre.
- Recollir en el pla de formació del centre les accions de formació associades al programa.
- Afavorir la continuïtat de l'equip impulsor i dels professors compromesos amb el programa en les accions formatives durant tot el temps que duri el programa.
- Adaptar el projecte lingüístic del centre als canvis motivats per la participació en el programa.
- Compartir els objectius del programa i les actuacions vinculades amb tot el claustre, i vetllar per l'expansió i consolidació de les accions en el centre, especialment:
 - Impulsar l'actuació coordinada dels professors per dissenyar i aplicar projectes de comunicació integrats i plurilingües, el foment de l'aprenentatge entre iguals i la transferència de bones pràctiques.

- Establir una franja horària per a les reunions de treball entre els participants del programa.
- Preveure les mesures necessàries perquè el grup impulsor disposi d'un espai de coordinació setmanal dins de l'horari de permanència en el centre.
- Participar en les jornades de difusió de bones pràctiques relacionades amb aquest programa.
- Difondre la participació del centre en el programa i els resultats d'aquest a la resta de la comunitat educativa a través del web del centre i/o altres mecanismes de difusió.
- Acceptar que el Departament d'Ensenyament publiqui i difongui els materials didàctics seleccionats i elaborats en el marc del programa, tot respectant-ne l'autoria.

MATÈRIES EN LLENGUA ESTRANGERA

Global Scholars

Després de la valoració rebuda pels responsables del programa Global Scholar tant de Bloomberg Philanthropies com del Departament d'Ensenyament, i atenent la seva proposta, aquest curs 17-18 s'estendrà aquesta matèria a tots els alumnes de 1r d'ESO. Es faran 3 grups que realitzaran aquesta matèria durant 2 hores setmanals.

Altres matèries en anglès

1 ESO

S'introduirà l'anglès a les classes d'EF de manera parcial i des de Ciències de la Naturalesa s'introdueixen activitats puntuals amb metodologia AICLE.

2ESO

Les CS s'imparteixen en anglès de manera íntegra. Es disposarà d'una hora de desdoblament per tal de facilitar el reforç d'aquells alumnes amb més dificultats.

També es continuarà amb l'anglès a les classes d'EF en la seva totalitat i es realitzaran algunes activitats de Ciències Naturals

3ESO

Es faran les CS i l'EF totalment en anglès.

4ESO

Es faran les CS i l'EF totalment en anglès i algunes activitats al laboratori de Biologia i Geologia i Física i Química

Primera llengua estrangera: Anglès

1 ESO

Es continua aplicant el treball en petit grup per tal de fomentar la participació i l'expressió oral. Les tres hores de classe setmanals de què es disposa s'organitzaran de la següent manera:

- 2 hores en que els dos grups classe es desdoblen en 3 línees heterogènies, igual que a les matèries instrumentals, per baixar la ràtio i incidir millor en l'educació inclusiva.
- 1 hora desdoblada també heterogènia dins d'un mateix grup classe.

2 ESO

El treball de l'assignatura de llengua anglesa es desenvoluparà íntegrament per projectes. Els alumnes dels dos grups es distribuïran en tres grups heterogenis les 4 hores, per baixar la ràtio.

3 ESO

L'assignatura d'anglès es distribueix en 3 agrupaments flexibles dels alumnes per nivell, AF1 i AF2 (alts) i AF3 (baix) i una hora de socials.

4 ESO

L'assignatura de Llengua anglesa assumeix la preparació per les proves oficials de Cambridge.

La distribució horària és: 3 hores en 3 grups flexibles; dues hores es treballa per projectes i una hora preparació d'examen.

Segona llengua: Francès i Alemany

A 2n els alumnes que han superat l'assignatura d'anglès, escolliran una segona llengua que hauran de realitzar els tres darrers cursos d'ESO. Poden triar entre Francès i Alemany, per tant hi haurà un grup de cada llengua a 2n, 3r i 4rt d'ESO.

A 3r, com que el nombre d'alumnes de Francès és elevat, se'n faran dos grups.

S'incentivarà al llarg d'aquest curs el foment de l'activitat oral. A alemany es compta amb l'ajuda de l'auxiliar de conversa Mahelia Heidemann.

AUXILIAR DE CONVERSA

En coherència amb el tractament vivencial que reben les llengües estrangeres al nostre centre, es sol·licitarà a cada curs la col·laboració d'auxiliar de conversa per les tres llengües, en jornada completa per a l'anglès i mitja jornada compartint amb un centre proper per al francès i l'alemany. Aquest any s'ha concedit la mitja jornada de l'auxiliar d'alemany, Mahelia Heidemann.

Les tasques que se li assignaran a l'auxiliar de conversa són les següents:

- Suport oral a les diferents tasques dels projectes conjuntament amb el professorat responsable: presentacions, podcastings, vídeos, obres de teatre, poesia i preparació d'exàmens orals oficials.
- Especial èmfasi en la fonètica i pragmàtica, així com els diferents registres que puguin anar sorgint en la conversa.
- Treballarà en grups flexibles de 6 alumnes a tots els nivells, procurant que tot l'alumnat pugui participar de manera regular.
- Acompanyar en sortides de l'alumnat, suport durant els intercanvis d'alumnat, per tal de promoure la conversa informal.
- Elaboració de materials sobre la seva cultura per a compartir amb l'alumnat, així com la selecció de material per diàlegs i situacions de comunicació vinculades als projectes d'aula.

11.3. COMUNICACIÓ AMB LES FAMÍLIES: Objectius comuns, informació immediata, contacte continu.

RESPONSABLE: *Mònica Martín*

11.3.1. Comunicació amb les famílies: Objectius comuns, informació immediata, contacte continu.

Per ser realment eficaços en el nostre objectiu de formació integral dels nostres alumnes, es requereix la implicació de les famílies en el procés educatiu i el treball coordinat en l'àmbit acadèmic i familiar. Aquesta coordinació en basa en un aspecte fonamental: cal que hi hagi una comunicació fluïda entre l'institut i els pares.

El grau de satisfacció de la comunicació amb les famílies és molt considerable, segons els indicadors del curs anterior. Per tant, de cares al curs 18-19, l'objectiu és mantenir els nivells de

flux informatiu en aquells aspectes en els quals ja s'han assolit índexs elevats aquest curs i millorar aquells en els quals no s'ha arribat al grau desitjable. Per exemple, en l'ús de Clickedu cal millorar en l'entrada de les programacions, enregistrament d'observacions i incidències de classe i enregistrament d'entrevistes.

Per tal de garantir aquesta millora en l'ús que Clickedu per part del professorat, es farà seguiment personalitzat de cada professor i sessions d'assessorament individual.

Cal seguir millorant l'accés a les fotos i vídeos a través de la web i la classificació de tot el material fotogràfic i multimèdia del centre. Per tal d'aconseguir aquest propòsit, es nomenarà un professor responsable i es farà formació de Google Photos.

ENTREVISTES A CLICKEDU. Aquestes reunions han aportat valuosa informació i han facilitat l'adaptació dels alumnes a la nova etapa. Els feedback dels pares i mares sobre el projecte de centre també ha estat indispensable per anar adequant la implementació. Ha estat una feina molt important que ha requerit moltes hores de dedicació, tant per realitzar les entrevistes com per documentar-les degudament, però ha valgut la pena, sense cap mena de dubte.

A partir de l'experiència del curs passat, aquest curs 18-19 es marquen les següents accions:

- Mantenir l'estratègia comunicativa del centre amb els qüestionaris de seguiment per part de l'equip directiu.
- Continuar prioritant la comunicació amb les famílies per part de tot el professorat.
- Fer seguiment de les entrevistes realitzades pels tutors i el seu enregistrament a Clickedu.

11.4. LA TECNOLOGIA DIGITAL AL SERVEI DE L'EDUCACIÓ: L'iPad a l'aula

RESPONSABLE: David Hugas

L'ús de la tauleta digital al nostre centre ha facilitat la incorporació de metodologies innovadores a l'aula i l'adquisició de la competència digital. També s'utilitzen ordinadors portàtils i chromebooks per a altres tasques específiques.

Es fomenta el bon ús educatiu i personal dels dispositius. Aquest any s'introdueixen noves aplicacions de control i seguiment: ZULUDESK I AULA. Es farà formació al professorat específica per conèixer les funcions d'aquestes eines i s'acordarà amb la família la regulació de lliure accés a la xarxa.

Ens preocupa especialment la formació de l'alumnat en l'ús responsable de la tecnologia digital. Es prendran diverses mesures a nivell de tutoria de primer i segon ESO especialment. El projecte

Riscos de la Xarxa que va tenir molt bona acceptació i resultats a tercer d'ESO en cursos anteriors, es traspasa enguany a segon per tractar la problemàtica d'addicció en una edat més precoç.

Continuem subratllant la necessitat de l'actuació immediata amb mesures correctores i formatives en els casos que es detecti mal ús dels dispositius mòbils en general.

En resum, per aquest curs 18-19 es proposa:

- Instal·lació de noves eines de control de l'IPAD per part del professorat: Zuludesk i Aula.
- Xerrades, tallers i projectes a primer cicle d'ESO per tractar la problemàtica dels perills de la xarxa i en especial les addiccions a les pantalles, per generar un ús responsable de la tecnologia digital (Mossos d'Esquadra, Projecte Home).
- Compra d'una dotació de 30 portàtils chromebooks per complementar la competència digital de l'alumnat, més enllà de la tauleta.

11.5. COMPANYS FORA DE LA VALL: Relacions amb altres centres de secundària de l'entorn i d'altres països

RESPONSABLE: Xavier Cortina

Per als alumnes de la Vall, el fet de tenir un institut a Sant Gregori els proporciona grans avantatges però també podria representar una limitació pel que fa a l'establiment de noves relacions amb alumnes d'altres poblacions. En aquest sentit, cal que ens plantegem estratègies que minimitzin aquest efecte i que els permeti intercanviar experiències en un entorn més ampli.

Ja des de primer d'ESO ens proposem d'organitzar trobades i realitzar activitats conjuntes amb altres centres i localitats.

Paral·lelament i atenent també el projecte Viure la Llengua, realitzarem activitats virtuals amb alumnes d'instituts d'altres països utilitzant com a llengua de comunicació l'anglès o el segon idioma cursat per l'alumne. En aquesta línia, seguirem treballant amb projectes com Global Scholars, així com amb centres europeus o bé americans que ens permetin realitzar treball cooperatiu entre els alumnes per tal d'utilitzar de manera vivencial l'anglès, l'alemany o el francès. Es prioritzarà aquells centres que, com nosaltres, utilitzen dispositius mòbils a l'aula.

11.5.1. Projectes Erasmus +

Per aquest curs 18-19 tenim un projecte Erasmus + que han rebut subvenció econòmica, ja que hem tancat el projecte KA2: “Language School 2.0 : How can new technologies improve language learning, motivation and autonomy ?” que va tenir lloc els cursos 16-18.

“Escaping War: Sharing Refugees' Memories. Elp And E2-Transfolio Working Together For A Better Europe”

Aquest projecte liderat pel nostre centre, es va presentar juntament amb [l'Institut In der Krim](#) de Viena com a continuació del KA1 realitzat al curs 16-17.

La temàtica gira entorn del portafoli i l'avaluació a través de l'anàlisi de la situació dels refugiats que actualment fugen de la guerra cap Europa i els catalans que van fugir durant la Guerra Civil espanyola.

També aquest projecte va ser seleccionat i per tant ha rebut la subvenció corresponent que ens permetrà desplegar-lo al llarg de tres cursos (16-17, 17-18, 18-19).

Els alumnes que duran a terme el projecte són els que al curs 17-18 feien 1r d'ESO. Es preveu un intercanvi a inicis de curs, durant el mes setembre, amb l'alumnat que cursarà 2 ESO, rebent els alumnes d'Àustria.

Tal com estava programat, el curs 17-18 es va girar entorn la formació bàsica dels alumnes sobre el tema dels refugiats, per això es realitzà un treball sobre l'exili i la resistència a l'Entorn d'aprenentatge del Canigó i també sobre la tècnica del documental i l'entrevista amb la col.laboració de professorat de l'ESCAC, per començar a rodar les primeres escenes del documental final.

Enguany, l'alumnat realitzarà l'edició del documental per acabar donant difusió al treball al Parlament Europeu, en un viatge a Brusel·les.

11.5.2. Projecte Global Scholars

Global Scholars és un programa internacional de Bloomberg Philanthropies en què alumnes i professors es connecten amb escoles i instituts de tot el planeta per debatre temes d'interès global.

El programa connecta més de 7000 alumnes de 51 ciutats i 24 països diferents. Els alumnes segueixen un únic currículum i debaten conjuntament solucions a problemàtiques de les seves

ciutats. La llengua de d'aprenentatge i de comunicació és l'anglès i el principal objectiu és que els alumnes adquireixin una visió àmplia sobre diferents problemàtiques de caràcter global. Les classes giren entorn d'una temàtica que varia cada any. Aquest curs 18-19 gira al voltant de l'eficiència en l'ús de l'aigua.

A través del treball cooperatiu i transversal entre els estudiants de països tan diversos com Estats Units, Ghana, Indonèsia, Tokio, Índia, Georgia, Polònia i Emirats Àrabs Units, entre d'altres, es fomenta el pensament crític, la creativitat i l'ús de les noves tecnologies.

En aquest programa hi participa tot l'alumnat de 1 ESO en la franja de matèries optatives (2h setmanals).

11.5.3. Intercanvis

Aquest curs ja no es farà l'intercanvi amb Scala College (Alphen aan Den Rijn) – Holanda a 2 ESO, després de 3 cursos. Es busquen altres centres per a realitzar l'intercanvi, a 2 ESO en llengua anglesa i 3 ESO en la segona llengua estrangera. S'han fet contactes amb Dinamarca, Alemanya i França i s'intentarà ja estructurar-los per iniciar-los en el proper curs. És important promoure l'ús vivencial de la llengua quan l'alumnat té una base sòlida de llengua, per donar-li seguretat a l'hora de visitar un país estranger i estar-se amb una família.

11.6. ENSENYAMENT – APRENTATGE GLOBALITZAT PER PROJECTES

RESPONSABLE: Mònica Martín

El treball per projectes és una metodologia permet situar l'alumne en el centre del procés d'aprenentatge i es focalitza en la millora de les competències de caràcter transversal així com l'adquisició de coneixements significatius.

Aquesta metodologia de treball s'aplicarà en períodes concrets del curs durant els quals l'alumnat treballarà entorn d'un projecte d'acord amb les següents característiques:

- Parteix d'un tema, problema o proposta que permet múltiples solucions vàlides i que requereix la creació d'un producte final.
- Promou la planificació i organització per part dels propis alumnes

- Dóna gran rellevància al treball cooperatiu i a l'execució de rols per part dels membres del grup.
- Incentiva processos d'investigació que suposen cercar, seleccionar i interpretar informació a través de fonts diverses, formular nous dubtes i noves preguntes i establir relacions amb altres problemes.
- S'aplica l'avaluació formadora: coavaluació i autoavaluació
- Es prioritza la comunicació, el diàleg i la discussió en petit i gran grup per construir coneixement de forma compartida.

El treball per projectes proporciona als alumnes la possibilitat d'adquirir competències de caràcter transversal que en el esdevenir ordinari de les assignatures tenen menor protagonisme. Destaquem les següents sobre les que es fa especial èmfasi:

- Autoaprenentatge
- Organització i planificació
- Esperit crític
- Treball en equip
- Capacitat de prendre decisions
- Escolta activa

Aquests projectes es realitzen a dos nivells: mantenint els mateixos grups classe o amb alumnes dels dos grups.

El treball sempre es realitza en grup i dins dels grup s'especificuen rols. Aquest rols són de dues tipologies:

- **Específics:** Es corresponen a la temàtica del projecte i es busca que mantinguin una similitud amb la realitat. Els alumnes es converteixen en experts en aquell aspecte i s'ocupen de formar i assessorar els seus companys de grup en tot el que correspon a l'àmbit de la seva responsabilitat. Per poder dur a terme aquesta tasca amb garanties, participen en reunions específiques amb els experts dels altres grups i reben formació per part d'especialistes .
- **Funcionals:** Són responsabilitats que han de garantir el bon funcionament del grup i l'assoliment dels objectius. Són els següents:
 - Responsable

- Coordinador/a
- Secretari/a
- Supervisor/a

Com els anterior, també fan reunions amb els alumnes dels altres grups que comparteixen la mateixa responsabilitat per tal d'analitzar les tasques que han de realitzar i dificultats amb les que es troben i trobar estratègies de millora.

A partir de l'experiència del curs passat i de la bona valoració que se'n va fer, de cares a aquest curs ens proposem realitzar dos projectes a cada nivell d'una durada aproximada de 7 dies lectius. Aquest projectes tindran caràcter transversal i es realitzaran amb un horari específic, sense mantenir l'estructura de les assignatures ni la distribució de grups classe.

A més a més, s'incentivarà la realització de projectes en l'àmbit de les assignatures en la que en pot participar més d'una.

Es té especial interès en l'aplicació de la metodologia de treball globalitzat amb els alumnes que presenten dificultats d'aprenentatge i desmotivació.

A partir de la valoració i dels resultats del treball globalitzat per projectes realitzat el curs passat, aquest 18-19 es continuarà aquesta línia estratègica clarament encaminada a la consecució d'aprenentatges significatius.

Es dona continuïtat a alguns projectes i se'n programen de nous:

1ESO

- Es consolida a 1r d'ESO el treball del projectes **FUGINT DE LA GUERRA**, lligat al KA2: "Escaping War: Sharing Refugees' Memories. Elp And E2-Transfolio Working Together For A Better Europe". Es concreta en:
 - Estada a l'Entorn a d'Aprenentatge del Canigó per treballar l'exili i la resistència.
- Es consolida també el projecte **TRESORS DE LA VALL**, que ha despertat l'interès cada any de l'alumnat i s'ha anat enriquint amb les diferents aportacions de cada promoció. Aquest any 18-19 l'Ajuntament de Sant Gregori ha demanat que versis entorn de les llegendes de la vall de Llèmena.

2ESO

- **RISCOS A LA XARXA**: Donada la gran preocupació socials entorn de l'ús dels dispositius mòbils i les xarxes socials, aquest any ens centrarem amb el

projecte que es focalitza en el seu ús responsable, que es feia a 3r. L'equip docent ha valorat que cal tractar el tema en una edat més jove, especialment addiccions, per sensibilitzar-los, prevenir i trobar solucions a aquesta creixent problemàtica social.

- **FUGINT DE LA GUERRA:** Aquest alumnes, en el marc del tancament del projecte Erasmus +, donaran difusió a la seva experiència i al resultat final del projecte, el documental. Per això viatjaran a Brusel·les on estudiaran la Unió Europea i presentaran el seu treball als Eurodiputats catalans i d'altres països.

3ESO

- **BANC DE SANG I TEIXITS:** Projecte d'aprenentatge i Servei Comunitari, a partir de l'estudi de la sang i teixits des de l'àrea de biologia. L'objectiu principal és conscienciar l'alumnat i la població de la necessitat de mantenir el banc de sang i teixits, fent una campanya publicitària per augmentar les donacions en l'àrea local.
- **ECO-RECERCA:** Projecte de recerca que respon a una pregunta investigable: Com impacten els aliments ecològics en el nostre entorn proper? L'acollida i aprenentatges del curs 17-18 va ser molt positiva i volem seguir avançant en aquesta línia de treball.

4ESO

- **PREGUNTES INVESTIGABLES:** Projecte de recerca oberta a partir de la tria que farà cada alumne de la pregunta investigable que vol respondre. Se'ls proporcionarà un ventall de preguntes des de les diferents àrees i seguiran un mètode de treball científic, com a preparació del treball de recerca a batxillerat.
- **VIATGE DE FI DE CURS:** Projecte relacionat amb la descoberta del lloc on es va de viatge de fi de curs, que es treballarà des de diverses àrees.

11.7. FOMENT DEL GUST PER LA LECTURA, LA PRODUCCIÓ ORAL I ESCRITA

RESPONSABLE: Jordi Bosch

El centre considera l'enfocament didàctic de la lectura com a eix transversal del currículum i treu el màxim partit de la biblioteca pública de Sant Gregori situada en el mateix edifici, que és d'ús del centre durant l'horari lectiu.

També s'incentiva per part dels alumnes la producció oral i escrita de qualitat com a eina de comunicació i, per tant pública i compartida per la comunitat educativa.

El Pla lector del centre es concreta en:

- Lectura de llibres en català, castellà i anglès a tots els cursos
- Realització del Club de Lectura
- Implicació de totes les matèries en el foment de la lectura a partir de llibres de la temàtica de l'àmbit. Concretament a 4t d'ESO en l'assignatura de Física i química, es llegirà "La porta dels tres panys"

Des de la matèria de llengua anglesa, hi ha una novetat respecte el banc de lectures que es va comprar subvencionat per l'AFA al curs 17-18. Es traspasa la gestió a la biblioteca pública de Sant Gregori, per agilitzar el préstec i custodiar els exemplars que es cediran al llar del curs a l'alumnat.

11.8. INNOVACIÓ EDUCATIVA I RECERCA: Buscant l'excel·lència

RESPONSABLE: Neus Heras

La innovació educativa és un element que ha exerceix de motor del nostre centre. Cal conèixer els nous plantejaments pedagògics i les noves estratègies d'ensenyament-aprenentatge per tal de poder valorar si és oportú aplica-les al nostre centre.

Però la innovació en si mateixa no aporta beneficis. Per això nosaltres l'associem a la recerca amb la participació i supervisió de les universitats. No podem perdre de vista que hem d'assolir els objectius educatius i els nostres alumnes han de poder desenvolupar al màxim les seves potencialitats, per tant cal aplicar les diferents metodologies de forma sistemàtica, analitzant els resultats i fent revisions contínues sota la mirada dels experts per tal de corregir qualsevol desviació a temps i incentivar tot allò que ens acosta a l'èxit i l'excel·lència.

Per altra banda volem que l'institut tingui elements diferenciadors que el defineixin, que li confegixin personalitat pròpia, valor afegit i que li proporcionin projecció exterior.

En aquesta línia mantenim el nostre interès en participar en projectes d'innovació educativa i recerca liderats per les universitats catalanes. Aquest interès es concreta en la participació en diferents propostes:

- Doctorat amb la UOC que estudia l'aplicació del portafoli com a eina per a la millora competencial.
- Xarxa d'Instituts Innovadors Associats a l'ICE del l'UAB constituïda per instituts de tot Catalunya que volen compartir experiències innovadores entorn al treball per projectes.
- Xarxa de Competències Bàsiques formada per un equip de docents que desenvolupen el treball per competències als seus centres, elaboren instruments de suport per orientar els processos de reflexió i la gestió del currículum per competències bàsiques i comparteixen processos d'autoavaluació.
- Edu-Hack, una iniciativa de la Fundació Mobile Word Capital dins del programa mSchools. El nostre centre participa en un projecte anomenat [VRITECA](#), juntament amb altres 4 centres de Catalunya, per posar en pràctica la Realitat Virtual en l'aprenentatge d'idiomes i observar els seus efectes en la millora de la competència comunicativa de l'alumnat..
- Programa AVANCEM. Ensenyament-aprenentatge integrat de les llengües curriculars.
- Reunions de coordinadors pedagògics i Caps d'Estudis als S.E del Gironès com a espai de reflexió i intercanvi d'experiències dels coordinadors pedagògics de secundària que tenen com a finalitat compartir i elaborar estratègies, experiències, recursos... que ens ajudin en la tasca educativa.
- Participació en jornades d'innovació, no només com a assistents sinó com a ponents de les experiències pedagògiques innovadores que es duen a terme al nostre centre. Exemple: Jornades TIC i Educació 2018 a Girona, V Trobada de tutoria a l'ESO (UAB), Simposi d'aprenentatge globalitzat i per projectes (UAB).

11.9. ESCOLA VERDA: Sostenibilitat i respecte pel medi ambient

RESPONSABLE: Maria Roca

A l'hora de mirar de capgirar les tendències ambientalment insostenibles presents en la nostra societat, els centres docents hi tenim un paper molt important i una responsabilitat directa.

El nostre institut assumeix plenament aquesta responsabilitat i es marca com a objectius incorporar els principis i els valors de la sostenibilitat en tots els àmbits de la vida del nostre centre i aconseguir que aquests hàbits s'incorporin a la vida familiar.

En aquesta línia durant aquest curs continuarem promovent de forma directa entre els nostres alumnes, actuacions encaminades a la consecució de tres fites principals :

- la reducció del consum i dels residus
- el reciclatge de deixalles
- l'ús racional de recursos energètics.
- El principal objectiu del proper curs és ampliar els alumnes de 1r d'ESO que s'integrin al Comitè Mediambiental.
- Altres aspectes a treballar serà recuperar el compostador, disposar d'un hort urbà gestionat pels alumnes i millorar la classificació dels residus de les papereres de l'esbarjo.

12. ALTRES PROJECTES

Al llarg del curs passat es van iniciar tres nous projectes que s'hauran de desenvolupar al llarg dels anys següents i que aquest curs s'acabaran de definir i consolidar. També establirem els mecanismes de control i els indicadors d'avaluació que ens permetin fer un seguiment acurat del procés, el seu grau d'incidència i dels resultats.

12.1. PROJECTE MOMENTS COMPARTITS

Aquest projecte es va posar en marxa el 2015-16 amb la Residència Les Oliveres.

El projecte pretén aprofitar les sinergies i aprenentatges que es poden generar al posar en contacte dos col·lectius tan allunyats i tan propers en alguns aspectes; els joves i la gent gran. Mitjançant trobades puntuals (trimestrals) portades a terme entre ambdós centres (Institut i

Residència) cerquem generar una relació empàtica entre l'alumnat i la gent gran, amb la finalitat de donar valor a la relació, la comunicació i el creixement personal.

Per aquest curs es pretenen repetir les activitats que es van fer l'any passat, i realitzar dues trobades més pels nous grups. (passar de 6 a 8 sessions).

Es continuarà fent un seguiment fotogràfic i de vídeo dels moments compartits, que es compartirà al web del centre i la televisió a la recepció de l'institut.

12.2. ACTIVITATS AMB PARTICIPACIÓ DE L'ESCOLA AGUSTÍ GIFRE

L'alumnat de l'Institut prové en la seva immensa majoria de l'Escola Agustí Gifre. Amb ells compartim veïnatge, instal·lacions esportives i fins i tot edifici. És molt important per al nostre projecte de centre que els alumnes de l'escola vegin l'Institut com quelcom proper on es realitzen activitats d'aprenentatge diverses i interessants. Volem que prenguin consciència del que representa el canvi d'etapa en el seu procés formatiu i que l'esperin amb motivació.

Per això, al llarg dels cursos hem anat realitzant activitats protagonitzades o organitzades pels alumnes de secundària adreçades als alumnes de primària. També mantenim la tradició que els alumnes de 1r d'ESO assisteixin a la representació dels Pastorets que fan els alumnes de l'Escola i conservin el vincle amb la seva anterior etapa educativa.

Aquest curs, les activitats de col·laboració es concreten en:

Setmana de la Ciència:

Els alumnes de secundària preparen experiments diversos per apropar la ciència als alumnes de primària. Al llarg de tota la setmana, durant l'horari lectiu, els diferents grups de 1r a 6è els nivells passaran per l'institut i seran atesos pels grups que, en aquell horari, estan fent ciències. Els presentaran experiments diversos de física i química i visualització d'insectes amb les lupes binoculars.

Storytelling:

Durant el segon trimestre, l'alumnat de 2 ESO treballarà el projecte storytelling a l'àrea de llengua anglesa. El projecte consisteix en la lectura de contes en llengua anglesa, treballar l'estructura del conte amb el suport lingüístic necessari i en grups escriure un conte que escenificaran a l'alumnat de primària de l'escola Agustí Gifre. Són uns 10 contes en total

que es preparen per ser representats en 2 dies a la Pineda a diferents cicles de primària, normalment primer i mitjà.

S'està estudiant fer un projecte d'aprenentatge servei integrat en aquest, on l'alumnat de 2 ESO llegiria un conte a aquests mateixos alumnes .

Riscos a la Xarxa:

L'alumnat de 2 ESO, dins del projecte de 2 ESO de Riscos a la Xarxa, treballa amb l'alumnat de sisè per indagar els hàbits que tenen a la xarxa a través d'una entrevista i més tard els presenta la campanya per evitar Riscos a la Xarxa que incorren molts joves arreu del món.

Dia de l'esport:

Els alumnes de 3r i 4t, per commemorar el dia de l'esport, preparen activitats lúdiques i esportives per als alumnes de primària i també pels de la llar d'infant i per les persones grans de la residència Les Oliveres

12.3. COMUNITAT D'APRENTATGE

Una Comunitat d'Aprenentatge és un model de centre basat en un conjunt d'actuacions educatives d'èxit que s'ha demostrat que milloren el rendiment educatiu i la convivència escolar i del seu entorn. Rellevants aportacions a nivell teòric, pedagògic i científic destaquen dos elements clau en l'aprenentatge que aquest marc reforça: les interaccions i la participació en el centre educatiu de tota la comunitat.

Poc a poc, el nostre institut avança en aquesta línia obrint vies de col.laboració entre les famílies, els alumnes de les diferents edats, el professorat i persones de l'entorn que poden aportar els seus coneixements i experiència.

A partir de les actuacions iniciades el curs passat, enguany es continuarà desplegant el projecte:

- **COL.LABORADORS EXPERTS:** Algunes persones de l'entorn del centre o familiars dels alumnes han ofert la seva col.laboració voluntària en activitats educatives sobre temes que dominen. Aquest curs comptarem amb la participació d'experts externs en els diferents projectes i amb la col.laboració

dels avis d'alguns alumnes en l'hort. També aprofitarem altres oportunitats formatives que vagin sorgint.

A través dels diversos espais de comunicació del centre, donarem difusió a aquesta iniciativa per tal d'animar a totes aquelles persones que creguin que poden aportar experiència i coneixement als alumnes de l'institut a contactar amb la direcció del centre. Segur que en un moment o altre de l'etapa formativa, la seva intervenció podrà ser molt enriquidora i ens permetrà anar donant forma a la Comunitat d'Aprenentatge Institut Vall de Llèmena.

Es demanarà la col.laboració de l'AFA per crear una base de dades en la que es recullin i documentin totes aquelles aportacions que poden realitzar persones voluntàries de l'entorn.

12.4. MEDIACIÓ ESCOLAR

Aquest curs s' implantarà el programa de mediació escolar com a instrument principal per a la millora de la convivències, la prevenció i la resolució de conflictes

12.4.1. Què és la mediació?

La mediació és un mètode constructiu de resolució de conflictes en què les dues parts enfrontades recorren voluntàriament a una tercera persona imparcial, el mediador, per arribar a un acord satisfactori per a les dues parts. Aquest mètode es basa en els següents principis:

- **La voluntarietat:** Les parts són lliures d'acollir-se a la mediació i de desistir-ne en qualsevol moment. Les persones mediadores també poden donar per acabada la mediació en el moment que detecti manca de col.laboració o qualsevol altra circumstància que sigui incompatible amb els principis de la mediació.
- **La imparcialitat:** El mediador ha d'ajudar les parts a assolir l'acord sense imposar cap solució ni mesura concreta ni prendre-hi part.
- **La confidencialitat:** La persona mediadora i les parts no poden revelar a persones alienes al procés de mediació la informació obtinguda en el curs del procés.
- **El caràcter personal:** Les parts implicades i la persona mediadora han d'assistir personalment a les reunions de mediació sense que es valguin de representants o intermediaris.



12.4.2. Objectius

- Desenvolupar la capacitat de diàleg i millorar les habilitats comunicatives de tots els membres de la comunitat educativa.
- Crear un ambient relaxat millorant les relacions personals entre tota la comunitat educativa (alumnes, professors i treballadors).
- Contribuir a desenvolupar actituds d'interès i respecte.
- Ajudar a valorar i reconèixer sentiments, interessos, necessitats i valors propis i dels altres.
- Resoldre els conflictes de manera pacífica i cooperadora.
- Crear la figura del mediador/mediadora que permeti formalitzar una eina més a l'hora de resoldre conflictes, sense la necessitat de que passin per l'equip directiu o la comissió de convivència, oferint altres vies de solució.
- Prevenir la violència escolar.
- Reduir el nombre de sancions i expulsions.
- Aconseguir que la tendència sigui la intervenció positiva dels alumnes en els conflictes.
- Insistir en la responsabilitat social.

12.4.3. Conflictes mediables

- Conflictes originats per situacions o conductes no sancionables disciplinàriament com baralles per insults, amenaces, rumors malintencionats...
- Relacions tòxiques dins les xarxes socials
- Conductes clarament sancionables. En aquest cas, la mediació es podrà realitzar de manera complementària (prèvia o posterior) a la sanció, per millorar la situació.
- No es pot mediar en casos de maltractaments ni en situacions no legals.
- Conflictes generats per mal entesos entre famílies, o famílies/professors.

13. ANNEXOS

13.1. GRAELLA DE SEGUIMENT DELS OBJECTIUS, ESTRATÈGIES I ACTUACIONS

13.1.1. Objectiu 1. Millora de resultats educatius

ESTRATÈGIA	ACTUACIÓ	GRAU D'ASSOLIMENT		
		OCT	FEB	JUNY
1.1- Participació en les propostes didàctiques encaminades al desplegament òptim de les potencialitats de l'alumne	1.1-1. Continuació amb la determinació per part dels diferents equips d'àmbit d'aquelles propostes didàctiques que es considerin d'interès per a la motivació i el desplegament màxim de les potencialitats dels alumnes en relació a les seves matèries (Global Scholars, Laboratori de Matemàtiques, Taller de Llengua, Club de Lectura, Intercanvis, Projectes interdisciplinaris ...)			
	1.1-2. Continuació de l'aplicació del projecte e-Portafoli a 1r, 2n, 3r i 4t d'ESO per tal que fomenti la implicació de l'alumne en el seu procés de desenvolupament acadèmic i personal.			
	1.1-3. Facilitació de l'ús del portafoli i minimitzar les dificultats tècniques posant a disposició dels alumnes una plantilla personalitzable.			
	1.1-4. Ampliació de la implicació del professorat i de les diferents matèries en el projecte e-Portafoli, especialment pel que fa a les eines per aprendre, la millora competencial, la determinació de reptes, planificació d'estratègies i presentació d'evidències			
	1.1-5. Inici de la participació de les famílies en el projecte e-Portafoli com a element motivador i de reconeixement dels progressos de l'alumne.			
	1.1-6. Increment del treball sobre els reptes de cada alumne ja des de 1r d'ESO			
	1.1-7. Increment del debat i reflexió col·lectiva a les sessions del portafoli dels alumnes de 3r i 4t d'ESO			
	1.1-8. Iniciació de manera coordinada per tot l'equip docent, l'alfabetització digital dels alumnes de 1r d'ESO (ús d'IPAD, agenda, Clickedu, drive, correu			



		electrònic, Google Classroom, llibre digital, ...)			
		1.1-9. Continuació de l'elaboració conjunta de rúbriques amb els alumnes i la seva utilització en l'avaluació, autoavaluació i coavaluació de competències dels alumnes			
1.2- Participació en projectes d'innovació i millora encaminats a aconseguir l'excel·lència		1.2-1. Continuació amb la determinació per part dels diferents equips d'àmbit d'aquells projectes d'innovació i millora que es considerin oportuns de cares a aconseguir l'excel·lència en les matèries que els corresponen			
		1.2-2. Sol·licitud del reconeixement per part del Departament d'Ensenyament de projectes d'innovació dels següents: Les TIC a l'aula: Dispositius mòbils al servei de l'educació, El portafoli digital per formar joves competents, Política municipal: Joves regidors a l'Ajuntament de Sant Gregori, Riscos de la Xarxa, Storytelling			
		1.2-3. Sol·licitud de formar part del programa STEAMcat amb el projecte ECO-Recerca			
		1.2-4. Inici de contactes amb altres centre per dissenyar un projecte ERASMUS + sobre lideratge pedagògic als centres educatius de secundària.			
1.3- Continuació els acords de col·laboració amb les universitats		1.3-1. Realització de projectes concrets amb la UdG, la UOC i la UAB .			
1.4- Implementar mecanismes que facilitin la personalització de l'aprenentatge		1.4-1. Organització de les matèries instrumentals i l'optativa Global Scholars, en tres grups heterogenis a 1r d'ESO			
		1.4-2. Organització de les matèries instrumentals, inclosa la llengua anglesa en 3 grups heterogenis a 2n d'ESO			
		1.4-3. Organització del Laboratori de Matemàtiques en 3 grups flexibles, un dels quals format per alumnes que necessiten reforç a 2n, 3r i 4t d'ESO			
		1.4-4. Organització d'1 h de Ciències Socials en 3 grups flexibles, un dels quals format per alumnes que necessiten reforç, a 2n, 3r i 4t d'ESO ja que la matèria s'imparteix en anglès (AICLE)			
		1.4-5. Organització de les matèries matemàtiques i anglès en 3 grups flexibles, un dels quals format per alumnes que necessiten reforç, a 3r d'ESO.			



	1.4-6. Organització de les matèries Llengua catalana i castellana en tres grups heterogenis a 3r d'ESO			
	1.4-7. Organització de les matèries instrumentals, inclosa la llengua anglesa en 3 grups flexibles, un dels quals format per alumnes que necessiten reforç, a 3r i 4t d'ESO			
	1.4-8. Increment de la dedicació horària d'atenció individualitzada de la psicopedagoga del centre.			
1.5- Aplicació del model competencial en les activitats d'aprenentatge i avaluació	1.5-1. Ampliació el desplegament d'activitats competencials per part dels equips d'àmbit i equips docents.			
	1.5-2. Continuació i ampliació de l'aplicació d'activitats competencials per part del professorat de les diferents matèries.			
	1.5-3. Incentivació de la participació del professorat en les formacions "Currículum i avaluació competencial per àmbits"			
	1.5-4. Impuls des de les diferents matèries, el treball col.laboratiu dels alumnes			
	1.5-5. Impuls la recerca i el treball autònom dels alumnes a través del treball per projectes			
	1.5-6. Dedicació d'1h lectiva setmanal a 2n, 3r i 4t d'ESO a Laboratori de Matemàtiques			
1.6- Foment del gust per la lectura	1.6-1. Incentivació de la participació de l'alumnat en activitats que treballin la competència literària (Club de lectura, Storytelling, mostra de poesia, Sant Jordi, xerrades amb escriptors, ...)			
	1.6-2. Redacció del Pla de Lectura del centre			
	1.6-3. Aprovació del Pla de Lectura del centre per part del Claustre i del Consell Escolar			
1.7- Foment de l'estudi, l'organització, la planificació i l'esforç	1.7-1. Impartició de forma específica, tècniques d'estudi a tots els nivells d'ESO i aplicar-les de forma coordinada amb el professorat			
1.8- Consolidació de l'ús de dispositius mòbils en totes les àrees d'aprenentatge	1.8-1. Utilització de tauletes en 1x1 en totes les assignatures i nivells d'ESO			
	1.8-2. Incorporació el Chromebooks com a eina complementària TIC al centre juntament amb els ordinadors portàtils.			
1.9- Realització de dos projectes interdisciplinaris de treball col.laboratiu al llarg del curs	1.9-1. Realització d'un primer projecte per nivells al l'inici del primer trimestre amb la implicació de tot el professorat i l'alumnat			



	1.9-2. Realització del segon projecte al tercer trimestre amb la implicació de tot el professorat			
	1.9-3. Organització d'un projecte internivells amb els alumnes de 2n i 3r d'ESO sobre els Riscos de la Xarxa.			
	1.9-4. Incorporació del viatge de final d'etapa de 4t d'ESO en el segon projecte del curs d'aquest nivell.			
1.10- Foment el treball per projectes des dels diferents àmbits.	1.10-1. Foment el treball per projectes des dels diferents àmbits.			
1.11- Increment de l'ús de la llengua anglesa en diferents assignatures	1.11-1. Introducció d'activitats en anglès en l'assignatura de Biologia i Geologia a 1r i 4t ESO			
	1.11-2. Introducció d'activitats d'ampliació en anglès en l'assignatura de Matemàtiques a 1r i 3r ESO			
	1.11-3. Continuació de la realització les matèries optatives de 1r, 2n i 3r d'ESO en Anglès			
	1.11-4. Impartició en anglès aplicant metodologia AICLE, l'Educació Física de 2n, 3r i 4t d'ESO, les Ciències Socials de 2n, 3r i 4t d'ESO i la Informàtica de 4t d'ESO			
1.12- Afavoriment de l'aprenentatge d'una segona llengua estrangera a partir de 2n d'ESO	1.12-1. Impartició de francès i alemany a 2n, 3r i 4t d'ESO com a opcions de segon llengua			
	1.12-2. Sol.licitar la participació d'auxiliars de conversa en totes les llengües estrangeres			
	1.12-3. Distribució les optatives de 4t d'ESO de tal manera que tot l'alumnat hagi de cursar una segona llengua estrangera o una matèria optativa impartida en anglès			
	1.12-4. Oferta de la possibilitat de fer reforç anglès enloc d'una segona llengua als alumnes que no hagin assolit els mínims de llengua anglesa a 2r, 3r i 4t d'ESO			

13.1.3. Objectiu 2. Afavorir la cohesió social i la comunicació

ESTRATÈGIA	ACTUACIÓ	GRAU D'ASSOLIMENT		
		OCT	FEB	JUNY
2.1- Execució d'una estratègia per conscienciar els alumnes i les famílies dels perills de fer mal ús dels dispositius mòbils i de les xarxes, especialment adreçada als estudiants de 1r i 2n d'ESO per aconseguir un efecte preventiu.	2.1-1. Realització de xerrades amb experts en addiccions, seguretat i ciberassetjament adreçades als alumnes i a les famílies.			
	2.1-2. Realització d'un projecte a 2n d'ESO sobre els riscos de la xarxa .			
2.2- Creació d'una comunitat d'aprenentatge dins de l'institut amb la participació de tota la comunitat educativa.	2.2-1. Definició, concreció i documentació del desplegament de la comunitat d'aprenentatge.			
	2.2-2. Participació de pares, mares i persones de l'entorn en activitats d'ensenyament aprenentatge dels alumnes.			
	2.2-3. Participació dels alumnes en activitats d'ensenyament aprenentatge d'altres nivells i grups d'ESO.			
2.3- Continuació del projecte de mediació	2.3-1. Aplicació de la mediació en la resolució de conflictes entre iguals.			
2.4- Comunicació directa amb les famílies des del primer moment de la preinscripció	2.4-1. Enviament d'un qüestionari de presentació per a cada família dels alumnes preinscrits i part de l'Equip Directiu amb les famílies que ho sol·licitin			
	2.4-2. Realització d'entrevista tutor-família al menys un cop al curs			
	2.4-3. Realització per part de l'Equip Directiu d'una enquesta de seguiment i una entrevista amb aquelles famílies dels alumnes de nova incorporació al centre que ho requereixen, al final del primer trimestre per valorar l'adaptació al centre.			
	2.4-4. Lliurament en mà i entrevista de les notes finals a les famílies que ho sol·licitin.			
2.5- Realització d'una reunió de famílies en cada nivell amb un format innovador, més obert i participatiu.	2.5-1. Incorporació d'alumnes en les reunions de famílies com a transmissors de la informació			
	2.5-2. Realització de tallers amb les famílies, sota la supervisió dels alumnes perquè coneguin el treball que es realitza a l'aula			
	2.5-3. Incorporació d'experts en una temàtica d'interès en les reunions amb les famílies			

2.6-	Participació de l'equip directiu en una reunió de la Junta de l'AFA cada trimestre	2.6-1. Transmissió per part d'un membre de l'equip directiu de la informació sol·licitada per l'AFA (resultats d'avaluacions, projectes, ...)			
		2.6-2. Recepció, valoració i implementació si s'escau, de les propostes de millora fetes per la Junta de l'AFA			
2.7-	Utilització d'una plataforma de comunicació que permeti a les famílies fer un seguiment acadèmic complet dels seus fills.	2.7-1. Ampliació i formalització de la utilització d'un aplicatiu de gestió i comunicació que permeti el seguiment acadèmic dels alumnes per part de les famílies i la comunicació ràpida i eficaç entre tots els membres de la comunitat educativa.			
		2.7-2. Utilització de l'aplicatiu per a la reserva d'aules i la gestió de les programacions			
2.8-	Establiment una coordinació contínua i sistemàtica amb el centre de primària Agustí Gifre	2.8-1. Realització de reunions periòdiques (mínim dues per curs) per tal d'establir una coordinació entre els centres de primària i el nostre.			
		2.8-2. Traspàs d'informació dels resultats acadèmics dels alumnes de 1r d'ESO al centre de primària.			
		2.8-3. Realització d'activitats conjuntes entre l'alumnat dels dos centres			
2.9-	Establiment una coordinació amb els Instituts Carles Rahola i Narcís Xifra, receptors de la gran majoria dels nostres alumnes que han finalitzat 4t d'ESO	2.9-1. Realització d'una reunió amb els responsables dels instituts per conèixer els punts forts i punts febles que han detectat en la formació dels nostres alumnes			
2.10-	Elaboració d'un protocol d'acollida i redacció del document corresponent per a l'acolliment dels nous membres de la comunitat educativa	2.10-1. Elaboració d'un protocol d'acollida i redacció del document corresponent per a l'acolliment dels alumnes i les seves famílies al centre			
		2.10-2. Elaboració d'un protocol d'acollida i redacció del document corresponent per a l'acolliment del professorat nou al centre			
2.11-	Realització d'acords de col·laboració i voluntariat amb persones del poble que poden aportar la seva experiència i coneixements .	2.11-1. Coneixement de les persones del poble que poden aportar els seus coneixements i experiència al centre.			
		2.11-2. Elaboració d'un Pla de Col·laboració Voluntària per tal de fomentar i facilitar i regular d'acord amb la normativa vigent la participació d'aquestes persones en les activitats del centre.			
		2.11-3. Aprovació del Pla de Col·laboració Voluntària per part del claustre de professors i el Consell Escolar			
2.12-	Reconeixement de les tasques servei comunitari per part del l'alumnat del centre.	2.12-1. Elaboració i aplicació d'un programa de servei comunitari per a l'alumnat de 3r i 4t d'ESO			
2.13-	Establiment d'acords de col·laboració amb entitats culturals,	2.13-1. Continuació de la col·laboració amb la Residència Les Oliveres			



esportives i lúdiques de la zona.	2.13-2. Concreció d'acord de col·laboració amb Ràdio Sant Gregori.			
2.14- Desplegament i implantació d'actuacions que permetin aconseguir a l'institut el reconeixement d'Escola Verda	2.14-1. Foment de la classificació de les deixalles per tal de facilitar la recollida selectiva i el reciclatge.			
	2.14-2. Reducció dels residus fomentant l'ús d'envasos reutilitzables			
	2.14-3. Establiment un conveni de voluntariat amb la UdG per aconseguir la col·laboració d'un estudiant en el disseny i realització d'activitats en aquest àmbit			

13.1.4. Objectiu 3. Evitar l'abandonament prematur

ESTRATÈGIA	ACTUACIÓ	GRAU D'ASSOLIMENT		
		OCT	FEB	JUNY
3.1- Informació de totes les absències a les famílies de manera immediata	3.1-1. Implementació del sistema de gestió d'absències mitjançant l'aplicatiu web Clickedu			
	3.1-2. Realització de reunions de tutors setmanals amb buidatge d'incidències i de faltes d'assistència registrades a l'aplicatiu			
	3.1-3. Enviament automàtic d'un correu electrònic als responsables legals immediatament que s'entra una absència a l'aplicatiu			

13.1.5. Objectiu 4. Organitzar de forma eficient el nou centre educatiu i projectar-lo a l'entorn

ESTRATÈGIA	ACTUACIÓ	GRAU D'ASSOLIMENT		
		OCT	FEB	JUNY
4.1- Manteniment de la pàgina web amb informació actualitzada sobre la línia pedagògica i l'activitat del centre.	4.1-1. Publicació de notícies de forma regular a la web del centre			
	4.1-2. Publicació de tots els documents de centre aprovats pel Consell Escolar			
	4.1-3. Vinculació dels diversos blogs del centre a la pàgina web			
4.2- Potenciació de l'ús del Twitter i Instagram com a mitjà de difusió dels projectes de centre, de les activitats d'alumnat i professorat i de qüestions pedagògiques i educatives. TV amb projecció de les activitats dutes a terme pels alumnes.	4.2-1. Potenciació de l'ús del Twitter i Instagram com a mitjà de difusió de l'activitat del centre			
	4.2-2. Col.locació d'una pantalla de TV al hall del centre amb projecció sempre actualitzada de les activitats realitzades pels alumnes.			
4.3- Organització de l'arxiu fotogràfic i canal de difusió de vídeo.	4.3-1. Manteniment de l'arxiu fotogràfic i el canal de difusió de vídeo			
	4.3-2. Redacció d'un document de respecte a la protecció de dades i la imatge personal dels alumnes que signarà tot el personal del centre			
4.4- Potenciació de la coordinació de nivells i les tutories	4.4-1. Nomenament de dues coordinacions d'ESO (1r cicle i 2n cicle)			
	4.4-2. Realització una reunió setmanal entre coordinació i tutors de nivell			
4.5- Revisió del Projecte Educatiu de Centre (PEC)	4.5-1. Revisió i actualització dels continguts del PEC			
	4.5-2. Aprovació de les modificacions del PEC			
4.6- Revisió i actualització de les Normes d'Organització i Funcionament de Centre (NOFC)	4.6-1. Revisió i actualització les Normes d'Organització i Funcionament de Centre (NOFC)			
	4.6-2. Aprovació de les modificacions de les NOFC			
4.7- Potenciació del Consell de Delegats com a òrgan consultiu estratègic	4.7-1. Realització d'una reunió bimensual del Consell de Delegats			
	4.7-2. Revisió del compliment dels acords preses amb el Consell de Delegats			

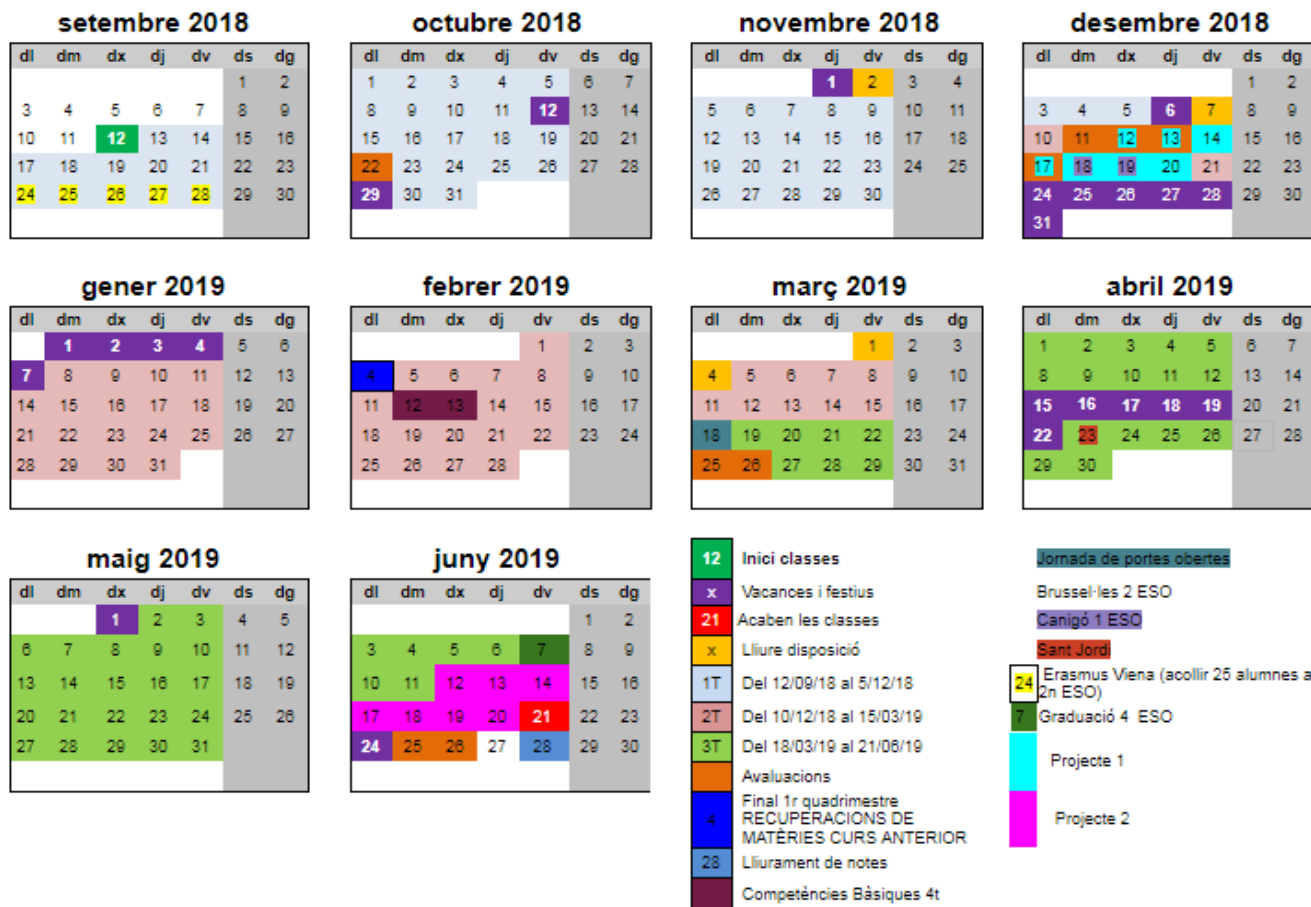


4.8- Recerca de finançament extern a través de subvencions, donacions i mecenatges	4.8-1. Establiment de contacte amb entitats i empreses l'entorn per establir vies de col·laboració i mecenatge.			
	4.8-2. Concreció d'acords de col·laboració i mecenatge entre entitats, empreses i el centre			
	4.8-3. Difusió dels convenis de mecenatge establerts amb les entitats i empreses de l'entorn			
4.9- Millora de l'eficiència en la gestió de documents i la comunicació amb la utilització de les apps de Google i el correu institucional del professorat i alumnat @inslavall.cat	4.9-1. Reestructuració el Drive compartit amb tot el professorat i els permisos d'accés a les diferents carpetes			
	4.9-2. Creació d'adreces associades a càrrecs i grups per facilitar la comunicació en el centre.			
	4.9-3. Utilització de Google fotos per a la gestió del material fotogràfic			
	4.9-4. Elaboració de graelles compartides per tal de facilitar la recollida de dades en l'avaluació, definició d'indicadors, programació vertical....			



13.2. CALENDARI DEL CURS

setembre 2018 - juny 2019





13.3. CALENDARI D'INICI DE CURS

DILLUNS 3	DIMARTS 4	DIMECRES 5	DIJOUS 6	DIVENDRES 7	DILLUNS 10	DIMARTS 11	DIMECRES 12
<p>09:00-10:00 Benvinguda Professorat</p>	<p>09:00-13:15 Exàmens setembre</p>	<p>09:00-12:15 Exàmens setembre</p>		<p>09:00-10:00 Equip Docent 1ESO</p>			<p>INICI CLASSES</p>
<p>10:00-11:30 Formació: Nou Decret d'Avaluació per Competències - Neus Heras</p>	<p>09:00-10:00 Reunió Coordinadores de nivell <i>Guilana/Niell/Font</i></p>	<p>09:00-10:00 Formació ClickEdu (Roca) i Google Apps (Calendar, Drive, Photos, Classroom) (Martín) <i>TOTHOM</i></p>	<p>09:00-11:30 CLAUSTRE</p>	<p>A partir 10:00 Lliurament Notes Consergeria</p>	<p>TREBALL PERSONAL</p>	<p>FESTA</p>	<p>2ESO 3ESO 4ESO</p>
	<p>10:00-11:30 Reunió Coordinació i <i>Tutors Garcia/Cortina</i> <i>Morant/López Rojo/Martínez</i></p>						<p>08:00-10:00 Tutoria</p>
				<p>10:00-11:00 Equip Docent</p>			<p>1 ESO</p>
							<p>Horari especial</p>



Institut Vall de Llèmena	Bosch/Pujol amb Niell/Font			2ESO			
		10:00-11:30 Coordinació- Portafoli Niell, Font, Heras, López, Garcia		11:00- 11:30 PAUSA			
		10:00-11:30 Comissió CLIL: Martínez, Pujol, Palomé, Cortina, Martín					
11:30-12:00 PAUSA							
12:00-13:30 Treball per Àmbits	12:00-13:30 Reunió Àmbits	12:00-13:30 Junta Avaluació de Pendants	12:00-13:30 Treball per Àmbits	11:30-12:30 Equip Docent 3ESO			
13:30 dinar pica-pica			19:00-20:00 Reunió pares primer ESO	12:30-13:30 Equip Docent 4ESO			

13.4. ACTIVITATS COMPLEMENTÀRIES

13.4.1. Graella general trimestral

Totes les sortides del curs es van col·locant en una graella general organitzades per trimestre. Aquest és un document viu que es va actualitzant a mida que es van programant i aprovant les sortides, per això cal anar revisant el contingut de l'enllaç

[GRAELLA GENERAL DE SORTIDES I ACTIVITATS COMPLEMENTÀRIES](#)



13.4.2. Distribució de les activitats complementàries per àmbits

S'adjunten les activitats programades i conegudes fins a finals d'octubre. Per consultar les actualitzacions cal accedir a l'enllaç de l'apartat anterior

ÀMBIT LÍNGÜÍSTIC

Àmbit	CATALÀ - CASTELLÀ					
Trimestre	Data	Activitat / Sortida	Lloc	Grup/s	Altres Àmbits	Observacions
1	13/12 de 8 a 10	club de lectura	A l'institut	tots		
2	Gener	Escriptor a l'aula	A l'institut	1r		
2	18 Gener 9:00- 9:4	Espectora a l'aula: Ana Alcolea	A l'institut	2n		Serà el mateix dia per tots dos cursos pe
2	18 Gener 10:00-10	Espectora a l'aula: Ana Alcolea	A l'institut	3r		
2	Febrer/Març	Escriptor a l'aula: Iván Teruel	A l'institut	4t		
2	Abril	Sortida Quijote	BCN i Cornellà de LI	3r		
3	Març/Abril	Sortida La sombra del viento	BCN	4t	Podem coordinar-nos amb altres àmb	Està per confirmar
3	Abril/Maig	Escriptor a l'aula	A l'institut	2n		
2-3	Març/Abril	Mostra de poesia	Teatre "La Cate", Figueres	2n	Música-VIP	
2-3	Març/Abril	Certamen de lectura en veu alta	AI CRP de la zona	tots		Només hi aniran uns 10 alumnes aprox..
2	Gener	Club de Lectura	Cafeteria davant de l'institu	Tots		un dijous
2	Març	Trobada de Clàssiques	Empúries	opt 4t		sortir a les 8 arribar a les 14:45

ÀMBIT LLENGÜES ESTRANGERES

Àmbit	ESTRANGERES (ENG - GERM - FRAN)					
Trimestre	Data	Activitat / Sortida	Lloc	Grup/s	Altres Àmbits	Observacions
1r	finals novembre	Acció de Gràcies Intercentres	Pineda	2n		
2n	27,28 FEBRER I 1 MARÇ	Viatge a Alemanya	FREIBURG	3r i 4t		



ÀMBIT DE L'EDUCACIÓ FÍSICA

Àmbit		EDUCACIÓ FÍSICA				
Trimestre	Data	Activitat / Sortida	Lloc	Grup/s	Altres Àmbits	Observacions
1	desembre - gener	CONCURS DE DIBUIX I FOTOGRAFIA		voluntari	Plàstica - Escena i Cinema	
2	19/12/18	CreaXarxa	Fontajau	3r		
2	5/12/18	MIFAS Act Sensibilització Barreres Arquitectòniques	St Gregori	3r	English	
2	principis de febrer	TROBADA INTERINSTITUTS DE RUGBY	GEiEG Palau	1r (3r?)		
2	febrer - març	XERRADA I JORNADA DONA I ESPORT	Centre	2n		
3	març - abril	YOGA	Centre	3r	Tutoria	
3	principis d'abril	DIA MUNDIAL DE L'ACTIVITAT FÍSICA I L'ESPORT	St Gregori	tots		
3	abril - maig	CYCLING ACTIVITY	St Gregori	3r		
3	maig - juny	TORNEIG INTERINSTITUTS DE RUGBY	GEiEG Palau	voluntari		

ÀMBIT ARTÍSTIC

Àmbit		ARTÍSTIC (EViP - MÚSICA)				
Trimestre	Data	Activitat / Sortida	Lloc	Grup/s	Altres Àmbits	Observacions
1r	7 de novembre	Musical Maremar	Barcelona			
2n	15/01/19 d'11:45 a 13h	UAP Assaig a la Mercè	La Mercè	1rs	Tutoria	sortir a les 11h en punt
2n	01/02/19 de 08:15 a	UAP Teatre Municipal Assaig + Actuació	Teatre Municipal	1rs	Tutoria	han de ser-hi a les 08:15
2n	01/02/19 de 10h a 11h	UAP Teatre Municipal	Teatre Municipal	2n-3r-4t	Tutoria	marxar a les 09h tornar a



ÀMBIT MATEMÀTIC

Àmbit	MATEMÀTIQUES					
Trimestre	Data	Activitat / Sortida	Lloc	Grup/s	Altres Àmbits	Observacions
2	12-12-18	Esprint segon cicle	Institut/biblioteca			alumnes seleccionats de 3r i 4t
2	23/1/19	Expo Experiències Matemàtiques (Museu itinerant)	Casa de Cultura	2n - 3r		1,30h de durada (1r un grup i després l'altre)
2	24-01-19	Copa Cangur	Girona			alumnes seleccionats de 2n i 3r
2	20-02-19	Esprint primer cicle	Institut/biblioteca			alumnes seleccionats de 1r i 2n
3	21-03-19	Cangur	Institut/biblioteca			alumnes seleccionats de tots els cursos
3	març o abril un dissabte	Fem matemàtiques (si passem, ;-))				

ÀMBIT DE LES CIÈNCIES SOCIALS

A	B	C	D	E	F	G
Àmbit	SOCIAL					
Trimestre	Data	Activitat / Sortida	Lloc	Grup/s	Altres Àmbits	Observacions

TUTORIA

Àmbit	TUTORIA					
Trimestre	Data	Activitat / Sortida	Lloc	Grup/s	Altres Àmbits	Observacions
1	11/10/18 ?	SORTIDA TUTORIA	Entorn		EF	
1	div 23 o 30 de nov	Teatre MEG "Solituds"	La Pineda	?		
		pastorets???				
		ACTS ÚLTIM DIA NADAL				
		SANT JORDI				
1	18/2/19	ESCOLA HOSTALERIA (Campanya Alimentació i Jov	Escola Hostal	4t	Tutoria	
		GRADUACIÓ 4T				
		SORTIDA/ACTIVITATS FINAL DE CURS				



MOMENTS COMPARTITS

Àmbit		MOMENTS COMPARTITS		
Trimestre	Data	Activitat / Sortida	Lloc	Grup/s
1	18/10/2018	Entrevistes + Vídeo	Les Oliveres	1r. B
1	14/11/2018	Taller de cuina	Les Oliveres	2n. B
1	21/12/2018	Cantada de Nadales	Les Oliveres	1r. A
2	17/01/2019	Braintraining amb Ipad's	Les Oliveres	3r. A
2	12/02/2019	Manualitats. Marcs de fotos	Les Oliveres	3r. B
2	21/03/2019	Jocs de Taula	Les Oliveres	2n. A
3	04/04/2019	Dia de l'activitat física	Les Oliveres	4t. B
3	16/05/2019	Decoració de la residència	Les Oliveres	4t. A



13.5. HORARI DE GUÀRDIES I VISITES

13.5.1. Equip Directiu

HORARI DE PERMANÈNCIA DE L'EQUIP DIRECTIU. CURS 2018-19					
	DILLUNS	DIMARTS	DIMECRES	DIJOUS	DIVENDRES
8:00 a 9:00	GUILANA (RIA)		HERAS	GUILANA	HERAS (4FQ, PRIM) GUILANA (G)
	ROCA (4A)	MARTÍN (ROCA)			
	HERAS (RCT,LAB)	HERAS	HERAS (AVAN)	HERAS	HERAS
9:00 a 10:00	GUILANA (IA, 4A)	GUILANA (CAD)	GUILANA (AVAN)	GUILANA (SA, 4A)	GUILANA (3IA, PRIM)
	MARTÍN (RCT, LAB)	MARTÍN	MARTÍN (1B)	MARTÍN (1B, LAB)	MARTÍN
	ROCA (CEV)	ROCA	ROCA (3A)	ROCA (3A)	ROCA (3B)
Esbarjo					
10:30 a 11:30	HERAS (4PORT,BIBL)	HERAS (4FQ, PRIM)	HERAS	HERAS	HERAS (GIM)
	GUILANA (SA, 4A)	GUILANA	GUILANA	GUILANA (2SA, PRIM)	GUILANA (SA, 4A)
	MARTÍN	MARTÍN	MARTÍN (CLIL, BIBL)	MARTÍN (1A)	MARTÍN (GIM)
	ROCA	ROCA (1LI3, 3A)	ROCA	ROCA	ROCA
11:30 a 12:30	HERAS (RPORT)	HERAS	HERAS (JD)	HERAS	HERAS
	GUILANA (SA, 2A)	GUILANA (SA, 4A)	GUILANA (JD)	GUILANA (IA, 3A)	GUILANA (IA, 4B)
	MARTÍN (1B)	MARTÍN (1A)	MARTÍN (JD)	MARTÍN	MARTÍN (1A, LAB)
	ROCA (3A)	ROCA (RMAT)	ROCA (JD)	ROCA (3B)	ROCA (3A)
Esbarjo					
12:45 a 13:45	HERAS	HERAS (1PORT, BIBL)	HERAS (RTIC/TAC)	HERAS	HERAS (2PORT, BIBL)
	GUILANA (RCOORD)	GUILANA (IA, 4B)	GUILANA (RTIC/TAC)	GUILANA (SA, 2A)	
	MARTÍN (1A, LAB)	MARTÍN	MARTÍN (MA, 2A)	MARTÍN (1B, LAB)	MARTÍN
	ROCA (3B)	ROCA (3B)	ROCA (1LI3, PLAS)	ROCA	ROCA
13:45 a 14:45	HERAS (JD)	HERAS (3PORT, BIBL)	HERAS (4FQ, PRIM)	HERAS	HERAS (G)
	GUILANA (JD)	GUILANA	GUILANA	GUILANA	
	MARTÍN (JD)	MARTÍN		MARTÍN (G)	MARTÍN (4AB, LAB)
	ROCA (JD)		ROCA (G)	ROCA	ROCA (1LI3, PLAS)
	Hora de permanència al centre sense classe				
	Hora de reunió de junta directiva				



13.5.2. Tutors/es (Visita famílies)

Les visites de les famílies es realitzaran en horari a convenir, però cada tutor disposa d'una hora a l'horari per atendre-les personalment, si els és possible, o per telèfon.

	Dilluns	Dimarts	Dimecres	Dijous	Divendres
8:00-9:00	SERRA (DIV)				
9:00-10:00					
10:25-11:25		GARCIA (1B)	BOSCH (4A)	LÓPEZ (2A)	
11:25-12:25	ROJO (3B)			CORTINA (1A)	
12:45-13:45				PUJOL (4B)	MORANT (2B) MARTÍNEZ (3A)
13:45-14:45					



13.5.3. Vigilàncies i substitucions

	GUÀRDIES PROFESSORAT. CURS 2018-19				
	DILLUNS	DIMARTS	DIMECRES	DIJOUS	DIVENDRES
8:00 a 9:00	HUGAS	LAFUENTE	SERRA	ROJO	GUILANA
9:00 a 10:00	RAMOS	MORANT	BOSCH	PALOMER	SERRA
Pati 1	MORANT	PUJOL	GARCIA	PALOMER	GARCIA
Pati 2	SEGURA	PALOMER	CORTINA	LÓPEZ	FONT
INT	NIELL	VILÀ	NIELL	NIELL	NIELL
10:25 a 11:25	BOSCH	ROJO	SERRA	HUGAS	MATEOS
11:25 a 12:25	SEGURA	MARTÍNEZ	LÓPEZ	VILÀ	PUJOL
Pati 1	VILÀ	BOSCH	VILÀ	BOSCH	FONT
Pati 2	ROJO	CORTINA	PALOMER	CORTINA	MORANT
12:45 a 13:45	HUGAS	SEGURA	GARCIA	HUGAS	HUGAS
13:45 a 14:45	PUJOL	PALOMER	ROCA	MARTÍN	HERAS



13.6. HORARI DE REUNIONS SETMANALS

	DILLUNS	DIMARTS	DIMECRES	DIJOUS	DIVENDRES
8:00 – 9:00	Reunió àmbit llengües estrangeres				
9:00 – 10:00	Reunió àmbit científicotecnològic Reunió comitè mediambiental	Reunió CAD	Reunió programa AVANCEM	Reunió tutors 2ESO	
10:30- 11:30	Reunió tutors 3ESO		Reunió CLIL		Reunió Grup impulsor
11:30 – 12:30	Reunió PORTAFOLI (Cultura i valors)	Reunió àmbit matemàtic Reunió tutors 4ESO	Reunió Junta Directiva		Reunió àmbit lingüístic
12:45 – 13:45	Reunió coordinació de nivells	Reunió de tutors 1ESO	Reunió TIC-TAC		
13:45 – 14:45	Reunió Junta Directiva		Reunió Francès		



Institut
Vall de Llémena

*Programació General Anual
Curs 2018-19*

13.1. CALENDARI EQUIPS DOCENTS

17 SETEMBRE	CLAUSTRE
24 SETEMBRE	CLAUSTRE
1 OCTUBRE	POSPOSAT
8 OCTUBRE	1 ESO
15 OCTUBRE	2 ESO
22 OCTUBRE	AVALUACIÓ QUALITATIVA 1 ESO
29 OCTUBRE	FESTIU
5 NOVEMBRE	3 ESO
12 NOVEMBRE	4 ESO
19 NOVEMBRE	PROJECTES
26 NOVEMBRE	PROJECTES
3 DESEMBRE	PROJECTES
10 DESEMBRE, 11 DESEMBRE	AVALUACIONS: 1eso, 2eso dia 10 desembre
17 DESEMBRE	preparar últim dia: tallers/moments compartits/
14 GENER	FORMACIÓ
21 GENER	FORMACIÓ
28 GENER	1 ESO
4 FEBRER	(RECUPERACIONS PENDENTS) 2 ESO
11 FEBRER	3ESO
18 FEBRER	4ESO
25 FEBRER	
4 MARÇ	
11 MARÇ	FI SEGON TRIMESTRE
18 MARÇ	JORNADA PORTES OBERTES?
25 MARÇ-26 MARÇ	AVALUACIONS 2N TRIMESTRE.

1 ABRIL	
8 ABRIL, 9 ABRIL	
15 ABRIL	FESTA PASQUA
22 ABRIL	FESTA PASQUA
29 ABRIL	CLAUSTRE
6 MAIG	1 ESO
13 MAIG	2 ESO
20 MAIG	3 ESO, 4ESO
27 MAIG	PROJECTES
3 JUNY	PROJECTES
10 JUNY	PROJECTES
17 JUNY	
25-27 JUNY	25: AVALUACIÓ PROJECTES 26: AVALUACIÓ QUART + FULL ORIENTACIÓ; 3R 27: SEGON I PRIMER AVALUACIONS FINALS
28 JUNY	LLIURAMENT NOTES

13.2. ESTADÍSTICA DE MATRICULACIÓ

1r d'ESO	59 alumnes
2n d'ESO	54 alumnes
3r d'ESO	62 alumnes
4t d'ESO	59 alumnes

13.4. MARC HORARI DEL CENTRE

	DILLUNS	DIMARTS	DIMECRES	DIJOUS	DIVENDRES
8:00-9:00					
9:00-10:00					
10:00-10:25	ESBARJO				
10:25-11:25					
11:25-12:25					
12:25-12:45	ESBARJO				
12:45-13:45					
13:45-14:45					

13.5. HORARI D'ATENCIÓ AL PÚBLIC DEL PERSONAL D'ADMINISTRACIÓ I SERVEIS

13.5.1. CONSERGERIA

De dilluns a divendres de 8:00 a 14:30

13.5.2. SECRETARIA

Dimecres i dijous de 8:30 a 15:00