

PLA D'ORGANITZACIÓ DE CENTRE:
Institut La Sagrera Sant Andreu

V3

Index

1.- Introducció	3
2.- Principis bàsics de seguretat i higiene de l'escola	5
2.1. Grups de convivència estables, segons el Pla d'actuació per al curs 2021-2022 per a centres educatius en el marc de la pandèmia	5
2.2. Les mesures de prevenció personal, segons el Pla d'actuació per al curs 2021-2022 per a centres educatius en el marc de la pandèmia	5
2.3. Ventilació, neteja i desinfecció	6
2.4. Promoció de la salut i el suport emocional	6
2.5. Gestió de casos	6
3.- Organització de centre	7
3.1. Calendari i horaris	7
Calendari	7
Grups de convivència i socialització estables	8
Horari	9
3.2. Espais	10
Detall de plànols organització dels espais	10
Esbarjos	12
Educació Física i zones esportives.	13
3.3. Fluxos de circulació	13
Entrades i sortides	13
3.3. Material socialitzat	14
3.4. Altres activitats	14
Festes	14
Activitats, sortides i colònies:	15
4- Professorat i PAS	16
4.1. Distribució de professorat	16
4.2. Equips de treball	16
4.3. Horaris professorat	18
4.4. Reunions docents, institucionals i amb agents externs	19
5.- Organització pedagògica	20
5.1. La Programació General Anual del 2021-22	20
5.2. Acció tutorial	21
5.3. Avaluació inicial: competències bàsiques	21
5.4. Optativitat	22
5.5. Atenció a la diversitat	23
6.- L'institut virtual	24

6.1. Dotació TIC del centre	24
6.2. Previsió organitzativa en situació de confinament d'algun alumne/es	25
7.- Serveis complementaris	26
7.1. Menjador	26
7.2. Extraescolars	26

1.- Introducció

Per tal de garantir el dret a l'educació i a la protecció dels nois i noies entenem com a prioritària **l'obertura amb la màxima normalitat possible dels centres educatius**.

L'obertura dels centres educatius és alhora **una necessitat**, en la situació d'incertesa de la pandèmia, i **un repte**. **El confinament perllongat pot tenir diversos efectes sobre la salut dels adolescents tant física com emocional**, tot i que encara els desconeixem. Aquests efectes poden ser més grans en aquell alumnat de nivell socioeconòmic més desafavorit o que tenen una dificultat d'aprenentatge o una necessitat de suport psicològic.

Aquest pla d'obertura pretén establir les bases per tal de que el curs escolar 2021-22 es pugui reprendre, buscant l'equilibri, amb les màximes garanties, entre la protecció de la salut de l'alumnat i treballadores del centre i el dret de totes a una educació de qualitat.

La proposta que presentem es basa en els valors de **seguretat, salut, equitat** i tindrà vigència durant tot el curs 2020-21.

La finalitat del pla és emmarcar la tasca a nivell organitzatiu i pedagògic i orientar-nos en la presa de decisions en els possibles escenaris que es puguin donar al llarg del curs, d'acord amb els criteris que fixa l'administració:

- Una acció educativa de qualitat i d'equitat.
- La màxima presencialitat de l'alumnat a l'escola durant tot el curs.
- Agrupaments estables que permetin establir la traçabilitat de forma eficaç en cas de brot.
- Una atenció inclusiva de tot l'alumnat.

El pla d'organització de centre pel curs 2021-22 està subjecte a les indicacions que s'han rebut des del Departament d'Educació a través dels diversos canals. Atenent a la situació permanentment canviant, aquesta llista de comunicats, instruccions, decrets, recomanacions i orientacions pot ser ampliada.

Ens hem basat en els següents documents:

- ❖ [Pla d'actuació per al curs 2021-22 per a centres educatius en el marc de la pandèmia per COVID-19](#)
- ❖ [Protocol de gestió de casos COVID 19 als centres educatius de 13 d'agost.](#)
- ❖ [Orientacions sobre ventilació als centre educatius en el marc de la covid-19](#)

2.- Principis bàsics de seguretat i higiene de l'escola

Segons les *Instruccions d'inici de Curs i el Pla d'actuació per a centres educatius en el marc de la pandèmia*, els dos pilars en el moment actual de control de la pandèmia són: grups de convivència estable; les mesures de prevenció personal; la ventilació, neteja i desinfecció; promoció de la salut i suport emocional i gestió de casos.

2.1. Grups de convivència estables, segons el Pla d'actuació per al curs 2021-2022 per a centres educatius en el marc de la pandèmia

Es proposa l'organització entorn a grups de convivència estables. El seu principal valor és la facilitat que dona en la traçabilitat de possibles casos que s'hi donin: permetent una identificació i gestió precoç dels casos i dels seus contactes. Es tracta de grups estables d'alumnes, amb el seu tutor o tutora, i en el marc dels quals es produeix la socialització de les persones que l'integren. Poden formar part d'aquest grup estable altres docents o personal de suport educatiu i a l'educació inclusiva si la major part de la seva jornada laboral transcorre en aquest grup. Un docent i un/a professional de suport educatiu només pot formar part d'un únic grup estable.

La concreció de com s'organitzaran els grups de convivència al centre es concreta en l'apartat tres d'aquest pla.

En la franja de creacions es barrejaran els grups d'un mateix nivell. La ràtio serà de 22 alumnes mantenint, sempre, les mesures de distància i ús de la mascareta corresponents, tant en espais tancats com a l'aire lliure.

2.2. Les mesures de prevenció personal, segons el Pla d'actuació per al curs 2021-2022 per a centres educatius en el marc de la pandèmia

- Higiene de mans, segons el Pla d'actuació per al curs 2021-2022 per a centres educatius en el marc de la pandèmia
- Ús de mascaretes, segons el Pla d'actuació per al curs 2021-2022 per a centres educatius en el marc de la pandèmia
- Requisits d'accés als centres educatius, segons el Pla d'actuació per al curs 2021-2022 per a centres educatius en el marc de la pandèmia
- Control de símptomes, segons el Pla d'actuació per al curs 2021-2022 per a centres educatius en el marc de la pandèmia

2.3. Ventilació, neteja i desinfecció

Es durà a terme segons les [orientacions](#) del gener de 2021 des del Departament d'Educació als diferents espais del centre.

2.4. Promoció de la salut i el suport emocional

L'impacte en salut, econòmic i social de la pandèmia pot haver tingut conseqüències emocionals per a molts infants i adolescents. Així, el dol per la pèrdua d'un familiar, l'angoixa per la situació viscuda o l'impacte socioeconòmic causat per la pandèmia poden estar presents en un nombre significatiu d'infants i adolescents.

Per altra banda, al centre trobem moltes situacions emergents de salut mental. La majoria d'elles es manifesten amb quadres d'angoixa, trastorns en l'alimentació i símptomes d'inatenció o tipus depressiu.

Per aquesta raó el centre es connecta amb les formacions del Pla de Zona que ofereix el CRP vinculats a: cura i acompanyament emocional de la comunitat educativa i salut mental

Totes aquestes propostes i actuacions es concretaran en el PAT (Pla d'Acció Tutorial) del curs 2021-2022.

2.5. Gestió de casos

Segons la gestió de casos de covid-19 als centres educatius (curs 2021-2022), amb especificacions del 3 de setembre de 2021.

❑ **Accions contràries a la convivència**

Qualsevol **vulneració dels principis bàsics de seguretat i higiene de l'escola** que es descriuen en aquest pla **serà considerada una falta greument perjudicial per a la convivència en el centre** i implicarà, com a mesura preventiva, la no possibilitat de l'alumne/a d'assistir al centre:

- No usar la mascareta quan la situació ho requereixi.
- Negar-se al rentat de mans.
- Interacció amb alumnat d'altres grups estables sense respectar les mesures de distànciament, seguretat o protecció

Posteriorment, si s'escau, **s'incoarà un expedient disciplinari a l'alumne/a.**

3.- Organització de centre

Atenent a les instruccions que dicten els Departaments d'Educació i Salut, l'escola fixarà tres supòsits:

- **Presencialitat:** Es buscaran fórmules organitzatives durant tot el curs 2021-22 per garantir la màxima presencialitat de tot l'alumnat.
- **Confinament parcial:** En el cas de produir-se un brot del virus localitzat en algun moment del curs, es consideraran diversos escenaris de virtualitat, en algun agrupament d'alumnes fins al seu retorn al centre.
- **Tancament del centre:** Si les autoritats sanitàries així ho disposen, l'acció educativa s'haurà de garantir des del primer dia de confinament via telemàtica.

3.1. Calendari i horaris

□ Calendari

El curs 2021-22 s'iniciarà el 13 de setembre de 2021 i finalitzarà el 22 de juny de 2022.

Dilluns 13 de setembre	Inici de curs
Divendres 24 de setembre	Festiu la Mercè
Dimarts 12 d'octubre	Festiu el Pilar
Dimecres 20 d'octubre	Lliurament d'informes preavaluació Reunió on-line amb totes les famílies del grup
Divendres 29 d'octubre	Celebració de la castanyada
Dilluns 1 de novembre	Festiu Tot Sants
Divendres 26 de novembre	Fi 1r trimestre
Dilluns 6 de desembre	Festiu la Constitució
Dimarts 7 de desembre	Lliure disposició
Dimecres 8 de desembre	Festiu Puríssima
Dimecres 15 de desembre	Lliurament d'informes del 1r trimestre Reunió del tutor/a, noi/a i família
Dimecres 22 de desembre	Celebració de l'hivern
De dijous 23 desembre a dilluns 10 de gener	Vacances de Nadal
Divendres 25 de febrer	Celebració del Carnestoltes

Dilluns 28 de febrer	Lliure disposició (Carnestoltes)
Divendres 4 de març	Fi del 2n trimestre
Divendres 18 de març	Lliurament d'informes del 2n trimestre
Divendres 8 d'abril	Celebració de la primavera
De dissabte 9 a dilluns 18 d'abril	Vacances de Setmana Santa
Divendres 22 d'abril	Celebració de Sant Jordi
Divendres 3 de juny	Lliure disposició
Dilluns 6 de juny	Festiu Segona Pasqua
De dimarts 7 a dijous 16 de juny	Traca final/ Assoliments pendents
Divendres 17, dilluns 20 i dimarts 22 de juny	Recuperació extraordinària (només l'alumnat amb espais d'aprenentatge pendents) Lliurament d'informes presencial 3r trimestre (matí o tarda) i dels butlletins de l'avaluació ordinària d'Esfer@. Reunió amb el tutor/a, noi/a i família.
Dimecres 22 de juny	Celebració fi de curs
Dilluns 27 de juny	Lliurament dels butlletins de l'avaluació extraordinària d'Esfer@

❑ Grups de convivència i socialització estables

El curs 2021-22 el centre es trobarà als **nous mòduls provisionals** situats al **carrer Fernando Pessoa 10**, mòduls que aquest curs.

El centre crearà **10 grups estables per curs, grups que coincideixin amb els grup classe:**

- 4 grups estables a 1r d'ESO de 23 alumnes cadascun
- 3 grups estables a 2n d'ESO de 30 alumnes cadascun
- 3 grups estables a 3r d'ESO de 30 alumnes cadascun

L'alumnat estarà **dos terços de la jornada amb el seu grup estable**, podent interactuar amb la resta de grups estables del mateix nivell en la franja de creacions, amb les mesures d'higiene i distància corresponents.

S'ha intentat, en la mesura del possible, crear equips docents reduïts per cada grup-classe, minimitzant així el risc de contagi.

☐ **Horari**

Aquest curs 2021-22 el centre estarà obert des de les 8.15h del matí fins a les 15.45. Des de les 15.45 i fins a les 18 de la tarda es desenvoluparan al centre diverses activitats no lectives.

Per al curs 2021-22 hi haurà dos horaris diferenciats:

- Primer cicle: 1r i 2n d'ESO

Primer cicle d'ESO: 1r i 2n ESO					
	Dilluns	Dimarts	Dimecres	Dijous	Divendres
8.15 - 9.45	Franja lectiva 1				
9.45 - 11.15	Franja lectiva 2				
11.15 - 11.45	Esbarjo				
11.45 - 13.15	Franja lectiva 3				
13.15-14.15/14.45	Creació	<i>Dinar</i>			Creació
14.15/14.45-15.45	<i>Dinar</i>	Creació	Tutoria	Creació	<i>Dinar</i>
15.45 - 18.00	<i>Espai tarda</i>				

- Segon cicle: 3r ESO

Els horaris de l'alumnat per de cada curs seran:

2n cicle d'ESO: 3r ESO					
	Dilluns	Dimarts	Dimecres	Dijous	Divendres
8.15 - 9.45	Franja lectiva 1				
9.45 - 11.15	Franja lectiva 2				
11.15 - 11.45	<i>Esbarjo</i>				
11.45 - 13.15	Franja lectiva 3				
13-15-14.45	Franja lectiva 4				

14.45 - 15.45	<i>Dinar</i>
15.45 - 18.00	<i>Espai tarda</i>

Es proposa que la jornada lectiva tingui **un temps de descans de 30 minuts entre la franja 2 i 3 del dia**. Aquest estona serà l'espai de temps en què l'alumnat es dirigirà al pati i hi podrà esmorzar i estar amb els companys i companyes.

3.2. Espais

Aquest curs, tot i que la segmentació d'espais ja no és un dels requisits, si que s'ha intentat minimitzar la compartició d'espais entre alumant dels diferents cursos.

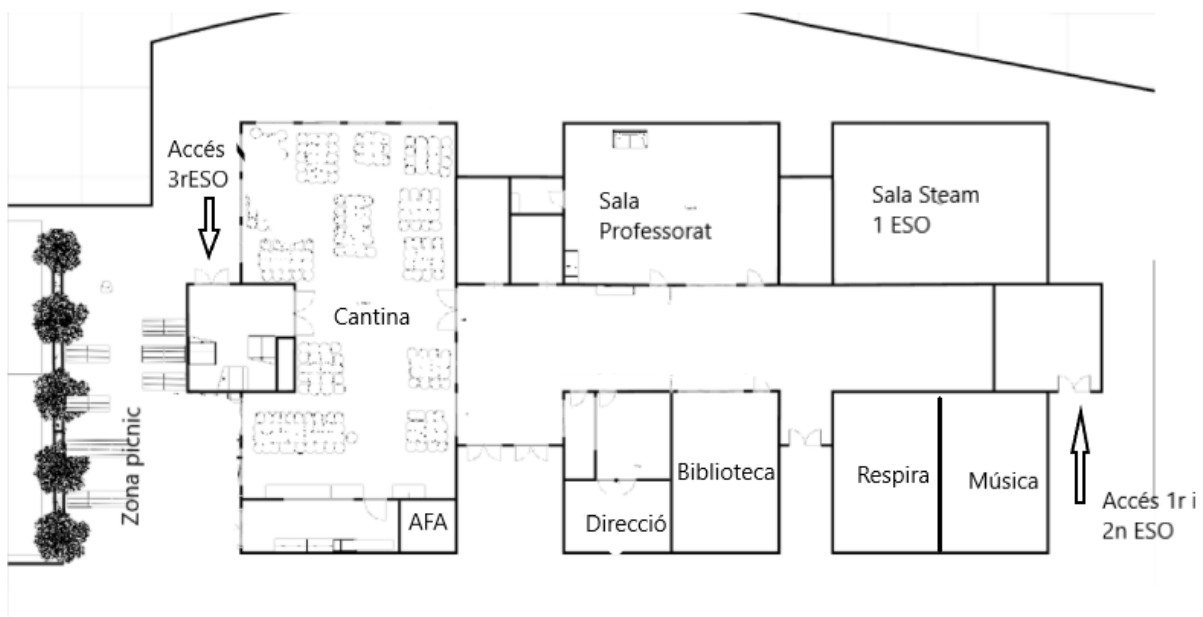
En aquest sentit l'alumnat queda distribuït en les següents zones:

- Alumnat 1r ESO: 2n pis
- Alumant 2n ESO: 1r pis, zona sud
- Alumnat 3r ESO: 1r pis, zona nord

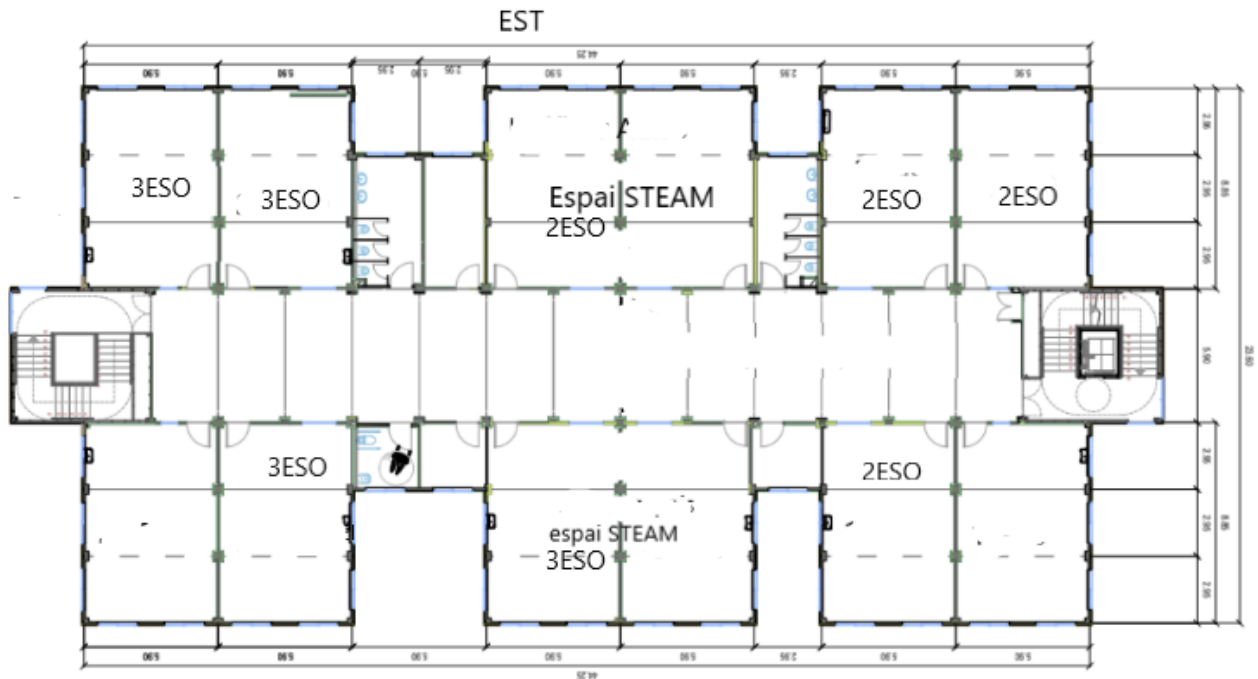
Així mateix, cada nivell comptarà amb una aula d'STEAM d'ús exclusiu.

❑ Detall de plànols organització dels espais

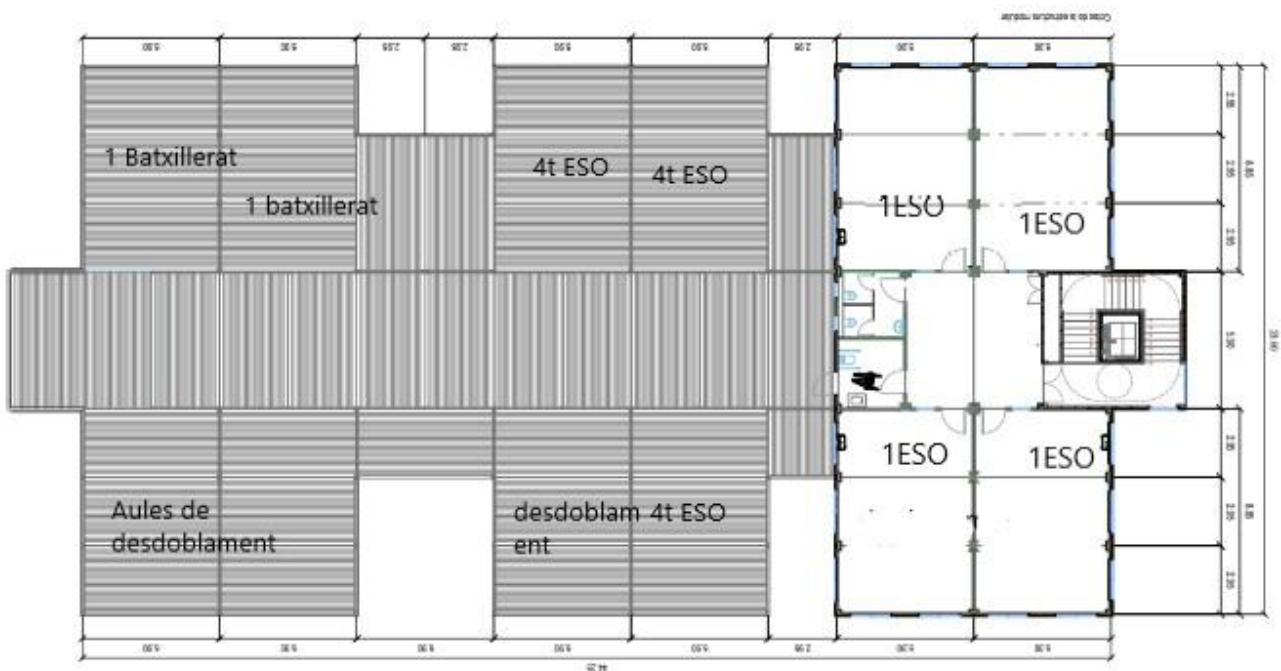
Detall planta baixa:



Detall primera planta:



Detall segona planta:



Tal i com s'observa, cada grup-classe compta amb la seva pròpia **aula de referència**, on hi desenvoluparà gran part de la jornada lectiva. Quan l'alumnat surt de la seva aula de referència o es barreja amb alumnat d'altres grups, l'organització de l'espai de l'aula haurà d'assegurar, en la distribució de l'alumnat, **una distància interpersonal mínima**. En la disposició del mobiliari, ja sigui en files o en petits grups al voltant de la taula, també es tindrà en compte aquesta distància.

Cada nivell comptarà amb una aula STEAM (**Hipàtia, Steam2 i Leonardo**), aules de grans dimensions on s’hi desenvolupen els aprenentatges més manipulatius i experimentals.

L’ús dels lavabos també serà diferenciat per a cicles, intentant amb aquest aspecte minimitzar els riscos de contagis. El professorat i el PAS comptarà amb uns lavabos d’ús exclusiu a la planta baixa dels mòduls.

L’aula de música i biblioteca estan ubicades a la planta baixa i seran d’ús compartit. En aquest cas es vetllarà per a una bona ventilació.

Espais		1r ESO	2n ESO	3r ESO
Planta Baixa	STEAM 1	✓		
	Biblioteca	✓	✓	✓
	Respira	✓	✓	✓
	Aula de música	✓		✓
1a planta	Aules de referència	✓	✓	✓
	Lavabos 2		✓	✓
	Lavabos 3			✓
	STEAM 2		✓	
	STEAM 3			✓
2a planta	Aula de referència	✓		
	Lavabos	✓		
Gimnàs		✓	✓	✓
Pati		✓	✓	✓

Esbarjos

Durant aquest curs 21-22 els patis es faran en espai exterior tenint en compte les recomanacions del pla d’actuació del departament. Per tant, quan l’alumnat estigui amb el seu grup estable podrà estar en espai exterior sense mascareta. Quan es barregin grups estables hauran de dur la mascareta tal com indica el pla.

Per altra banda s'organitzaran activitats en els diferents espais utilitzats en l'horari de pati per l'alumnat per tal de gestionar-ne l'ocupació. D'aquesta manera es pretén evitar les aglomeracions entre l'alumnat.

❑ Educació Física i zones esportives.

Aquest curs es compta amb un nou espai per a l'educació física, gimnàs (Olímpia). En aquest espai l'alumnat de grup bombolla haurà de dur la mascareta. Quan l'activitat física es dugui a terme a l'exterior l'alumnat del grup bombolla no caldrà que en faci ús.

3.3. Fluxos de circulació

❑ Entrades i sortides

Les entrades i sortides es faran per diferents espais per tal d'evitar l'aglomeració d'alumnat. Per a les entrades i sortides es proposa la següent planificació:

GRUP	ENTRADA		SORTIDA	
	HORARI	ACCÉS	HORARI	ACCÉS
1r i 2n ESO	8.15-8.20h dilluns i divendres	Accés 1r cicle porta sud costat gimnàs	14.45h	Sortida 1r cicle porta sud costat gimnàs i porta principal
1r i 2n ESO	8.15-8.20h dimarts, dimecres i dijous	Accés 1r cicle porta Sud costat gimnàs	15.45h	Sortida 1r cicle porta sud costat gimnàs i porta principal
3r ESO	8.15-8.20h de dilluns a divendres	Accés 2n cicle porta nord entrada espai menjador	14.45h	Sortida 2n cicle porta nord entrada espai menjador

Es proposa una entrada esglaonada per diferents espais del centre per tal d'evitar aglomeracions.

3.3. Material socialitzat

El centre oferirà a tot l'alumnat un lot de material individual que inclourà: estoig, llapis, bolígrafs, goma, maquineta així com una agenda, carpeta i llibretes.

Aquest material serà d'ús individual i **restarà al centre cada dia** quan acabi la jornada lectiva (excepte l'agenda i la carpeta). La resta de material fungible, necessari per desenvolupar la resta d'activitats, romandrà a les aules de referència i no en podrà sortir.

Com a novetat d'aquest curs, es permet que l'alumnat comparteixi material escolar, ja sigui el material socialitzat a l'aula, el material dels tallers de tecnologia i laboratori, així com els llibres de la biblioteca.

El material específic i individual de les creacions es quedarà al centre fins que finalitzi la creació.

3.4. Altres activitats

❑ Festes

La celebració de les diferents festes escolars s'adaptarà a les mesures de seguretat fixades pel Departament de Salut en aquell moment segons l'evolució de la pandèmia.

Es prioritzaran les celebracions que es puguin fer en espais exteriors. Es podran organitzar amb diferents grups de convivència estable sempre que es garanteixi la distància entre grups, evitant al màxim les aglomeracions. En qualsevol cas, cal vetllar sempre per l'acompliment de les mesures sanitàries establertes per al moment pel que fa a la distància, l'ús de mascareta i les mesures d'higiene i prevenció. Es recomana que les persones participants estiguin vacunades amb la pauta completa.

En cas que siguin celebracions que es puguin fer a l'espai exterior, es pot valorar la participació de les famílies, evitant al màxim les aglomeracions.

L'equip directiu, a la Programació General Anual (PGA) fixarà quines festes se celebraran i en quines dates.

De moment es preveuen les següents celebracions:

- Divendres 1 d'octubre: festa de benvinguda (AFA)
- Divendres 29 d'octubre: celebració de la castanyada
- Dimecres 22 de desembre: celebració de l'hivern
- Divendres 25 de febrer: celebració del carnesoltes

- Divendres 8 d'abril: celebració de la primavera
- Divendres 22 d'abril: celebració de Sant Jordi
- Dimecres 22 de juny: celebració de final de curs

☐ **Activitats, sortides i colònies:**

Es programaran, a la PGA, les **activitats, sortides i colònies del curs**, amb les adaptacions que calgui ateses les mesures de prevenció i seguretat sanitària.

En el cas de les **sortides, sempre cal portar mascareta**. Així mateix, es prioritzaran les sortides en espais oberts i en espais propers on s'hi pugui anar caminant.

En el cas de les **colònies o camps d'aprenentatge** es mantindran els grups estables. Així mateix, es prioritzaran les activitats a l'aire lliure i es seguiran les mesures de prevenció i higiene habituals: distància física de seguretat, rentat de mans, etc.

Les sortides previstes per aquest curs són les següents

2021	
Divendres 1 octubre	3r ESO Observadores del mar
Divendres 29 octubre	2n ESO: sortida al delta del Llobregat 3r ESO: sortida al Garraf
Dimecres 24 de novembre	3r ESO: Beach clean up
Dimarts 14 de desembre	3r ESO Observadores del mar
Divendres 20 de desembre	1r ESO Can Cadena
2022	
Dilluns 31 gener-divendres 6 març	1r,2n i 3r ESO càpsula natació
Dimarts 1 febrer	3r ESO Observadores del mar
Dimecres 9 febrer	2n ESO Call Barcelona
Dijous 17 febrer	1r Monstre al laberint
Dilluns 21 febrer	1r Monstre al laberint
Dimarts 1 març	Anella olímpica 2n i 3r ESO

Dimarts 1 març	1r Laberint Horta
Dijous 4 març	1r Laberint Horta
Dimarts 4 març	3r ESO Observadores del mar
Dilluns 14 març	1r ESO Can Cadena
Dimarts 22 març	3r ESO Observadores del mar
Dilluns 28 de març- 1 abril	3r ESO CdA Tuixent
Dilluns 4 d'abril- 8 d'abril	CdA Planoles
Dimecres 13 maig	2n Sortida escalada
Dimarts 17 de maig	3r ESO Observadores del mar
Divendres 20 maig	3r ESO esports nàutics

Les activitats programades estan calendaritzades d'inici de curs i poden ser susceptibles de ser ampliades o modificades sempre amb aprovació del consell escolar.

4- Professorat i PAS

4.1. Distribució de professorat

Perquè l'**equip docent i PAS** pugui exercir la tasca docent al centre, amb normalitat, haurà de complir els **següents requisits**:

- Absència de simptomatologia compatible amb la COVID-19.
- No convivents o sense contacte estret amb positiu confirmat o simptomatologia compatible en els 10 dies anteriors.

A cada membre de l'equip docent se li assignarà a un grup de convivència i socialització estable i un espai del centre. Dintre d'aquest espai assignat i amb el seu grup no serà necessari que requereixi la distància física interpersonal de seguretat establerta d'1,5m però si l'ús de mascareta sempre que no tingui una indicació expressa del departament de RRHH del DEGC.

Els docents no estables, el PAE, els professionals dels serveis educatius i altres professionals podran entrar a les aules però hauran de mantenir la distància física recomanada, (zona delimitada), hauran de portar mascareta i aplicar les mesures d'higiene i prevenció (rentat de mans, distància de seguretat, ús de mascareta).

4.2. Equips de treball

Es cercarà una organització dels docents el màxim d'estable possible i s'intentarà fer equips on els especialistes passin pel mínim de grups possibles.



1r ESO				
Matèria/ Grup	TERRA (1ESO)	AIRE (1ESO)	AIGUA (1ESO)	FOC (1ESO)
Tutoria	Anna/Rebeca	Marina/AnnaB	Virginia/Yago	Teo/Elisenda
TG	Anna	AnnaB	Yago	Teo
STEAM	Ana/Carlos	AnnaB/Teo	Teo/AnnaB	Teo/Carlos
Humanitats	Rebeca	Marina	Virginia	Jordi
Català	Rebeca	Rebeca	Rebeca	Jordi
Castellà	Claudia	Claudia	Virginia	Claudia
Lectura	Claudia/Rebeca	Claudia/Rebeca	Virginia/Rebeca	Claudia/Jordi
Anglès	Elisenda	Elisenda	Elisenda	Elisenda
Speaking	Elisenda	Elisenda	Elisenda	Elisenda
Matemàtiques	Yago	Yago	AnnaB	AnnaB
E.Física	Marcos	OscarM	OscarM	Marcos
Crea1- Dill i Dijo	Andrea	Marina	Laura	Orient 1/3
Crea2- Dima i Div	Anna	Virginia	Àgueda	Marina

2n ESO			
Matèria/ Grup	Grup 1 (2ESO)	Grup 2 (2ESO)	Grup 3 (2ESO)
Tutoria	Laura/Claudia	OscarD/AnnaM	Maria/ OscarM
TG	Laura	OscarD	Maria
STEAM	Laura/ Carlos	OscarD/Fiq1/3	Ivan/ OscarD
Humanitats	Claudia	AnnaM	Irene
Català	Bernat	AnnaM	Irene
Castellà	Claudia	Coloma	Claudia
Lectura	Bernat/Claudia	Coloma/AnnaM	Irene/Claudia
Anglès	Fran	Fran	OscarM
Speaking	Fran/Marina	Fran/fiq1/3	OscarM/Elisenda
Matemàtiques	Maria	Maria	OscarD
E.Física	OscarM	OscarM	OscarM
Crea3- Dill i Dijo	OscarM	Coloma	Anna
Crea4- Dima i Div	Fiq1/3	Teo	Fran

3r ESO			
Matèria/ Grup	Grup 1 (3ESO)	Grup 2 (3ESO)	Grup 3 (3ESO)
Tutoria	Fran/Cristina	Coloma/Neus	Bernat/Marcos
TG	Cristina	Laia	Bernat
STEAM	Cristina/Fran	Laia / OscarD	Ivan/Laura
Humanitats	Marina	Coloma	Virginia
Català	Irene	Neus	Rebeca
Castellà	Coloma	Coloma	Marcos
Lectura	Irene/Coloma	Neus/Coloma	Marcos/Rebeca
Anglès	Fran	Fran	Elisenda
Speaking	Fran/Cristina	Fran/ Elisenda	Elisenda/ Cristina
Matemàtiques	Carlos	Maria	Yago
E.Física	Marcos	Marcos	Marcos
Crea5- Dill i Dijo	Marina	Yago	Teo
Crea6- Dima i Div	Marcos	OscarM	Laura

Aquesta distribució es reflectirà als horaris del professorat i cercarà l'equitat entre el professorat, la dotació d'hores pels càrrecs i responsabilitats i fórmules flexibles per no sobrecarregar als docents estables, sense renunciar a la seguretat i la traçabilitat.

Segons la distribució de grups estables per nivells, la majoria del professorat serà referent estable, afavorint a la traçabilitat de la detecció de casos i així mateix a la preservació del projecte de centre.

4. 3. Horaris professorat

La dotació actual de professorat és de 28 docents. El professorat del centre realitzarà **19 hores lectives** de docència directa a l'alumnat i **5 hores d'activitats complementàries i de suport** i **6 hores d'activitats complementàries en horari no fix**, a les mesures definides en aquest pla. L'horari fix de permanència al centre serà de **24 hores**.

Correspon a la direcció del centre la concreció dels horaris, després d'escoltar el claustre i tenint en compte les característiques del centre, les prioritats del projecte educatiu i del projecte de direcció, la normativa vigent i les indicacions de caràcter general que s'inclouen en els documents esmentats. L'elaboració dels horaris, pel curs 2021-22, vindrà marcada pels principis bàsics de

seguretat i higiene de l'escola i pels documents per a l'organització i la gestió dels centres pel curs 2021-22.

4.4. Reunions docents, institucionals i amb agents externs

Les reunions es regiran pels principis bàsics de seguretat i higiene de l'escola i es podran fer, sempre que es respectin aquestes, presencialment en espais prèviament ventilats i desinfectats.

Si les reunions no es poden fer presencialment, l'eina de comunicació serà el **Hangouts Meet** vinculat a la Gsuite corporativa del centre; atenent a que és un entorn fiable, segur i s'ajusta a les [normes de ciberseguretat per a la prestació de serveis en la modalitat de teletreball.](#)

L'equip directiu fixarà al calendari les reunions i, si s'escau, l'enllaç d'accés.

5.- Organització pedagògica

Es treballarà de forma 100% presencial. En cas que es dongi un cas positiu al grup i es confini un/a alumne/a o un grup reduït d'alumnes, es farà segons el pla de contingència.

Des del centre es treballa amb dispositius digitals, per tant, tot l'alumnat ja està familiaritzat amb aquestes eines i sap fer-ne ús. El treball en línia sempre es farà amb el correu corporatiu del centre, a través de la plataforma google meet.

Com es farà el seguiment de l'alumnat:

- Cada grup-classe té assignat un/a responsable COVID que informará de les tasques a realitzar.
- En el cas de les instrumentals, l'alumne/a es connectarà amb el/la responsable COVID, a qui preguntarà dubtes.
- A TG i Humanitats treballarà individualment o es connectarà al grup de treball.
- No farà seguiment d'Educació Física, STEAM ni creacions, si no és que es considera pertinent.

Com es vetllarà pel seu estat emocional:

- En el moment de confinament el tutor/a enviarà un correu a l'alumne/a i a la família. Farà el mateix cada inici de setmana.
- A l'hora de tutoria la persona tutor/a o cotutor/a farà una video trucada amb la persona confinada.

Com es lliurarà el material escolar:

- En cas que necessiti algun tipus de material, un familiar pot venir al centre a buscar allò necessari.

5.1. La Programació General Anual del 2021-22

La Programació General Anual (PGA) del curs 2021-22 inclou el Pla d'organització de centre i fa èmfasi en els següents aspectes:

- **Educació i acompanyament emocional** de l'alumnat (activitats orientades al retrobament, l'intercanvi de situacions viscudes i l'acompanyament en l'adaptació i reincorporació de l'alumnat).
- **Acció tutorial i orientació** en col·laboració amb les famílies, amb la incorporació d'estratègies per compensar les desigualtats dels entorns familiars, més enllà de la bretxa digital, i abordar les necessitats educatives i les dificultats d'aprenentatge.
- **Impuls a l'aprenentatge autònom i creatiu** per part dels alumnes, amb propostes que aprofundeixin en la competència d'aprendre a aprendre, per tal de capacitar l'alumne a

autoregular-se. Tot això incidint tant en els processos cognitius com en els factors socioemocionals de l'aprenentatge.

- **L'impuls a la cultura digital.** Incorporar l'aprenentatge telemàtic i garantir la incorporació d'estratègies per fomentar la competència digital dels docents i de l'alumnat, prioritant aquells amb una baixa capacitat digital.
- **Impulsar les xarxes de col·laboració entre docents i centres** com un element clau per l'intercanvi d'experiències innovadores i avançar vers la transformació del sistema.

5.2. Acció tutorial

La tutoria al nostre centre és compartida per cada grup classe.

A 1r d'ESO el/la tutor/a de referència d'una part del grup (11-12 alumnes) és el/la responsable de centralitzar tota la informació de cada alumne/a. A 2n i 3r d'ESO, la persona tutora centralitza la informació de 15 alumnes.

El/la tutor/a ha de vetllar per:

- L'assoliment progressiu de les competències bàsiques.
- Acompanyar l'alumnat en el seu creixement acadèmic i personal.
- Coordinar el professorat que atén un grup classe.
- Establir canals de comunicació fluids amb les famílies per tal de guiar-les, acompanyar-les i assessorar-les en aspectes acadèmics i emocionals.

La comunicació es farà principalment per correu electrònic, l'agenda d'aula, entrevistes presencials i, si s'escau, pel hangouts-meet vinculat sempre al compte inslasagrera.cat.

A les tutories individualitzades telemàtiques, el professorat avisarà tant a l'alumne/a així com la família de l'hora de la trobada i de l'enllaç a partir del qual es connectaran.

Aquesta recollida de dades servirà per donar una resposta a les necessitats reals de l'alumnat.

5.3. Avaluació inicial: competències bàsiques

A l'inici de curs, es passaran les proves d'avaluació previstes per al tercer trimestre del curs 2021-22, amb l'objectiu d'ajustar la programació i el seu punt de partida a l'estat real de l'alumnat i poder-lo acompanyar de forma adequada.

5. 4. Optativitat

Aquest curs s'ofereixen 8 franges d'optativitat per nivell, de les quals, l'alumnat n'acabarà cursant 6 al llarg del curs.

CURS	FRANJA	NOM CREACIÓ	PROFESSORAT	ESPAI
1r	Dimarts de 14.15-15.45h i divendres de 13.15-14.45h	ANIMACIÓ STOP MOTION	Anna Noguera	Aula Terra
		CUISINE	Àgueda Redondo	Xahrazad
		PERSONES (S)ÀVIES	Virginia Maldonado	Aula d'Aigua i pati
		TEATRE MUSICAL	Marina Castillo	Música
1r	Dilluns de 13.15-14.45 i dijous de 14.15h-15.45h	MONSTRE DEL LABERINT	Marina Castillo, Andrea Torres, Àgueda Redondo *Professorat d'Humanitats 1r	Música
		UKELELING	Marina Castillo	Música
		URBAN GARDEN	Laura Saladrich	Aula Aire i hort
		EMOCIONA'RT	Elisabet Marco	Aula Foc
		DANSA I EXPRESSIÓ	Àgueda Redondo i Andrea Torres	Hipàtia
		STEPPING	Marcos Castro	Pista i menjador
		CÒMIC	Fran Villar	Aula grup 1 de 2n
2n	Dimarts de 14.15-15.45 i divendres de 13.15-14.45h	TEXTYLE	Coloma Fernández	STEAM 2n
		TEATRE DE LES OPRIMIDES/MEDIACIÓ	Teo Juventeny	Aula desdoblament 2n
		DANSANT LA GEOMETRIA	Anna Bolló	Aula grup 3 de 2n
		HABITANT	Anna Noguera	Aula grup 1 de 2n
2n	Dilluns de 13.15h-14.45h i dijous de 14.15h-15.45h	QUÍMICA I COSMÈTICA	Pere Puig	STEAM 2n Hort
2n 1r Tr		BALLS LLATINS		Aula de desdoblament i pista

2n i 3r Tr	Dilluns de 13.15h-14.45h i dijous de 14.15h-15.45h	FRANCÈS	Òscar Martínez	Aula de 2n
3r	Dilluns i dijous d'11.45h-13.15h	FEMME ART	Ana Noguera	Aula Boira
		MUSIC LAB 1r-2n trimestre	Marina Castillo	Música
		MUNTEM UN FESTIVAL 3r trimestre		
		SEX FANZINE	Teo Juventeny	Aula Aurora Boreal
		GAMEMAKERS	Yago Campos	Leonardo
3r	Dimarts i divendres de 13.15h-14.45h	FRANCÈS	Oscar Martínez	
		ESPORTS ADAPTATS	Oscar Martínez	Desdoblament de 3r i pista
		OBSERVADORES DEL MAR	Laura Saladrich	Leonardo
		CIRC	Marcos Castro	Olímpia
		LA RÀDIO	Claudia Ortega	Aula desdoblament 3r

5. 5. Atenció a la diversitat

El Departament d'Educació fixa els següents criteris:

- **Garantir una educació equitativa i inclusiva** amb propostes didàctiques que contemplin la diversitat i les diferències entre l'alumnat des del principi amb estratègies educatives que facilitin el compromís de l'alumnat i recursos del disseny universal per a l'aprenentatge (DUA).
- **Afavorir agrupaments de l'alumnat** que afavoreixin l'atenció inclusiva impedit la composició d'agrupacions homogènies per nivells d'aprenentatge ni per necessitat de mesures i suports addicionals o intensius.
- **Establir mecanismes d'avaluació dels aprenentatges** escoltant l'alumnat, dialogant i potenciant la funció reguladora de l'avaluació.

Des del centre vetllarem per al compliment dels criteris des de totes les matèries així com des de l'acció tutorial i el seguiment personalitzat que es fa de l'alumnat.

6.- L'institut virtual

El Departament d'Educació vetllarà perquè cada centre educatiu disposi de connexió telemàtica i de la formació i els equipaments específics que permetin l'aprenentatge telemàtic de tot l'alumnat. També caldrà disposar de material i documentació per poder treballar des de casa. És necessari que els centres disposin dels recursos adients específics per poder oferir formació i tutoria telemàtica sincrònica a tot l'alumnat. Per tal d'adaptar l'institut a una possible situació de confinament, la Programació General Anual contemplarà els següents aspectes:

- Inversió per dotar al centre de suficients equipaments digitals per poder cedir a tot l'alumnat que ho necessiti de forma immediata.
- Detecció de les necessitats de connectivitat de l'alumnat i gestionar-ne l'accés a través de l'Ajuntament i Departament d'Educació.
- Establiment d'un espai, Site de recursos, destinat a vehicular les propostes educatives
- Priorització de l'aprenentatge de les eines Google i l'entorn virtual d'aprenentatge de l'escola (EVA), el Google Classroom
- Assessorament i acompanyament al nou professorat en l'ús de les eines digitals de l'escola.
- Transmissió dels materials didàctics de l'escola als entorns virtuals del centre.

6.1. Dotació TIC del centre

Actualment l'institut disposa de 25 chromebooks provinents de la dotació inicial que va rebre l'institut en la seva obertura. Aquests dispositius estan destinats per a donar cobertura a l'alumnat de Pla de Xoc, així com el professorat associat al centre que encara no compta amb un dispositiu propi.

Aquest equipament principalment va destinat a cobrir l'equipament que necessita l'alumnat per portar a terme la seva tasca a **al centre per poder fer front als possibles casos d'alumnat que no pugui disposar d'equipament propi**, com alumnat en Pla de xoc.

El Departament va dotar els alumnes en Pla de xoc de tauletes per fer front a la situació de confinament viscuda durant el curs passat. Aquest equipament no s'ajusta a la forma de treball desenvolupada al centre, si es dóna la impossibilitat de donar alternatives chromebook per part del centre amb la dotació actual, seran els que hauran d'utilitzar per realitzar les tasques al centre com en cas de confinament.

El centre resta a l'espera de rebre 3 pantalles digitals, un per a cada nivell.

6.2. Previsió organitzativa en situació de confinament d'algun alumne/es

A l'inici del curs, dins de les primeres setmanes de curs, el/la tutor/a haurà de contactar amb totes les famílies per tal de recollir informació rellevant, a través d'un [QÜESTIONARI](#), a fi d'anticipar-nos i preparar una solució a una possible situació de confinament o semiconfinament:

- Disponibilitat d'un dispositiu digital per el treball a casa.
- Disponibilitat d'una connexió a internet estable i de bona qualitat que permeti el treball a casa.
- Disponibilitat d'un espai adequat per treballar i concentrar-se.
- Disponibilitat de dispositius de reprografia a la llar.
- Disponibilitat d'un suport mínim d'una hora diària per part d'un adult.
- Situació laboral de la família.
- Context socioemocional.

A partir de les respostes obtingudes podem detectar les necessitats reals de l'alumnat i així donar resposta de manera preventiva per possibles situacions de confinament.

- **S'establiran connexions via *Google meet* amb aquell alumnat que es trobi en situació de confinament durant les classes, aquesta connexió pot ser directament amb tot el grup classe i professorat o en el cas que sigui necessari directament amb el seu grup de treball.**
- **Establiment ràpid i eficaç d'un punt d'intercanvi i facilitació de tasques, prenent com a suport el *Google classroom* i el *Google site*.**

L'equip directiu, seguint les instruccions que puguin arribar des de les autoritats sanitàries, elaborarà un Pla de Contingència per respondre a la situació.

7.- Serveis complementaris

7.1. Menjador

El servei de menjador escolar inclou l'àpat i les activitats posteriors fins a les 18.00 h de la tarda. El servei s'organitzarà en l'espai menjador de la planta baixa on es dividirà l'alumnat per nivells i grups estables. A més es compta amb una àrea de picnic per esponjar l'ocupació de l'espai migdia i aprofitar l'espai exterior per aquest ús.

L'empresa gestora del menjador ha establert un [Pla d'actuació](#) el monitoratge necessari per cada nivell, i els espais on es desenvoluparà l'activitat i un [protocol](#) adequat al del centre.

El professorat usuari del servei de menjador dinarà a la sala de professorat. Si es supera el màxim d'usuaris a la sala de professorat s'establiran dos torns o s'habilitaran espais separats dins la mateixa sala de professorat, amb les **mesures de ventilació i higiene** corresponents.

7.2. Extraescolars

Aquest curs l'AFA té previsió d'organitzar activitats extraescolars al centre seguint el [Pla d'actuació per a les activitats educatives fora d'horari lectiu](#)

Seguint les recomanacions de seguretat i higiene, **sempre caldrà mantenir la distància interpersonal d'1,5 metres i portar mascareta** quan no es pugui preservar la distància o no es realitzen grup estable i això sigui possible per la naturalesa de l'activitat realitzada.

En la mesura del possible es mantindran els grups estables de participants i espais.

Les despeses generades per les extraescolars, en relació a les mesures de seguretat i higiene, seran assumides per l'organitzador de l'activitat.