



Presentació del
nou **B**atxillerat

Quina és la finalitat del batxillerat?

El batxillerat té com a finalitat **proporcionar a l'alumnat formació, maduresa intel·lectual i humana, coneixements, habilitats i actituds** que li permetin desenvolupar funcions socials i incorporar-se a la vida activa amb responsabilitat i competència sense els condicionants de gènere.

Així mateix, aquesta etapa haurà de permetre **l'adquisició i l'assoliment de les competències indispensables per al futur formatiu o professional, i capacitar per a l'accés a l'educació superior.**



Quins requisits necessito per accedir al batxillerat?



Com en el teu cas particular, pot accedir als estudis de batxillerat, en qualsevol de les seves modalitats, l'alumnat que estigui en possessió del títol de graduat/ada en educació secundària obligatòria

Com es treballa al batxillerat?



Aprenent a integrar els sabers adquirits a cada matèria per interpretar i donar resposta a varietat de situacions, independentment de la disciplina de la que provinguin.

Utilitzant tècniques per identificar, analitzar, seleccionar, contrastar, combinar i comunicar informacions procedents de fonts diverses i en formats diferents, per tal de generar coneixement i donar resposta a problemàtiques derivades de l'àmbit acadèmic, dels mitjans de comunicació o de la vida quotidiana, i centrades en els continguts propis de cada matèria

Argumentant, a partir de criteris lògics i ètics, i a partir dels aprenentatges propis de cada matèria, el posicionament i la presa de decisions adoptats enfront d'una problemàtica social, política, econòmica, ambiental, sanitària, científica o altres, fent propostes d'acció justificades i coherents.

Objectius del batxillerat

1^{er}

Exercir la ciutadania democràtica, adquirir una consciència cívica responsable, fomentar la corresponsabilitat en la construcció d'una societat justa i equitativa i afavorir la sostenibilitat

2n

Consolidar una maduresa personal, afectivosexual i social. Aprendre a actuar de manera respectuosa, responsable i autònoma. Desenvolupar l'esperit crític. Preveure, detectar i resoldre pacíficament conflictes personals, familiars i socials, així com les possibles situacions de violència.

3^r

Fomentar la igualtat efectiva de drets i oportunitats de dones i homes. Analitzar i valorar críticament les desigualtats existents. Impulsar la igualtat real i la no discriminació per raó de naixement, sexe, origen racial o ètnic, discapacitat, edat, malaltia, religió o creences, orientació sexual o identitat de gènere o qualsevol altra condició o circumstància personal o social

4^t

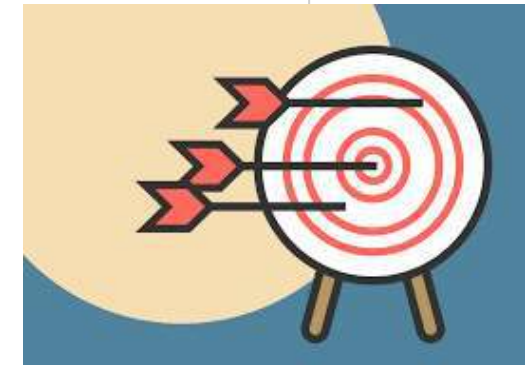
Refermar els hàbits de lectura, estudi i disciplina i rigor en el treball, com a condicions necessàries per a l'aprofitament eficaç de l'aprenentatge, i com a mitjà de desenvolupament personal.

5^é

Dominar, tant en la seva expressió oral com escrita, la llengua catalana i la llengua castellana.

6^é

Comprendre amb eficàcia una o més llengües estrangeres i expressar-s'hi amb fluïdesa i correcció



Objectius del batxillerat

7é

Usar amb solvència i responsabilitat les tecnologies de l'aprenentatge i la comunicació

8é

Conèixer i valorar críticament les realitats del món contemporani, els seus antecedents històrics i els principals factors de la seva evolució. Participar de manera solidària en el desenvolupament i la millora de l'entorn social i reconèixer l'aportació dels homes i de les dones que hi han contribuït.

9é

Accedir als coneixements científics i tecnològics fonamentals i dominar les habilitats bàsiques pròpies de la modalitat triada

10é

Comprendre els elements i procediments fonamentals de la investigació i dels mètodes científics. Conèixer i valorar de manera crítica la contribució de la ciència i la tecnologia en el canvi de les condicions de vida, així com refermar la sensibilitat i el respecte cap al medi ambient.

11é

Refermar l'esperit emprenedor amb actituds de creativitat, flexibilitat, iniciativa, treball en equip, confiança en un mateix i sentit crític.

12é

Desenvolupar la sensibilitat artística i literària, així com el criteri estètic, com a fonts de formació, enriquiment cultural i creixement personal.



Objectius del batxillerat

13é

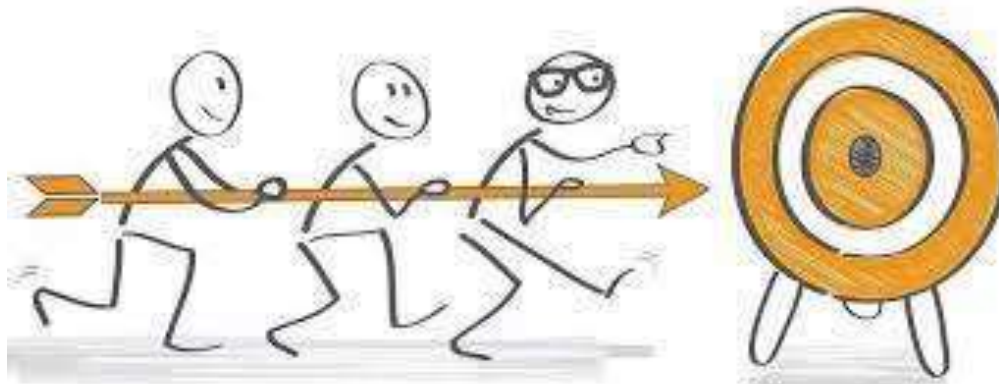
Utilitzar l'educació física i l'esport per afavorir el desenvolupament personal i social i refermar els hàbits d'activitats físicoesportives per afavorir el benestar físic i mental.

14é

Promoure i consolidar actituds de respecte i prevenció en l'àmbit de la seguretat viària.

15é

Fomentar una actitud crítica, responsable i compromesa en la lluita contra el canvi climàtic i en la defensa del desenvolupament sostenible i en particular amb relació a les problemàtiques subjacents als Objectius de Desenvolupament Sostenible.



Competències clau del batxillerat



Les competències clau al final del batxillerat són els assoliments que es consideren imprescindibles perquè l'alumnat pugui progressar amb garanties d'èxit a l'itinerari formatiu, i afrontar els principals reptes i desafiaments globals i locals.

Competència en comunicació lingüística

Competència personal, social i d'aprendre a aprendre

Competència plurilingüe

Competència emprenedora

Competència matemàtica i competència en ciència, tecnologia i enginyeria

Competència ciutadana

Competència digital

Competència en consciència i expressió culturals

Competències específiques de cada matèria

Són els **aprenentatges**, tant pel que fa a les **capacitats** com pel que fa als **sabers**, que l'alumnat ha de desenvolupar per tal de poder-los fer servir en la seva vida. Són la síntesi entre les competències clau i els sabers propis de cada matèria. El seu desenvolupament es produirà en les situacions d'aprenentatge contextualitzades que cada alumne o alumna haurà de resoldre.

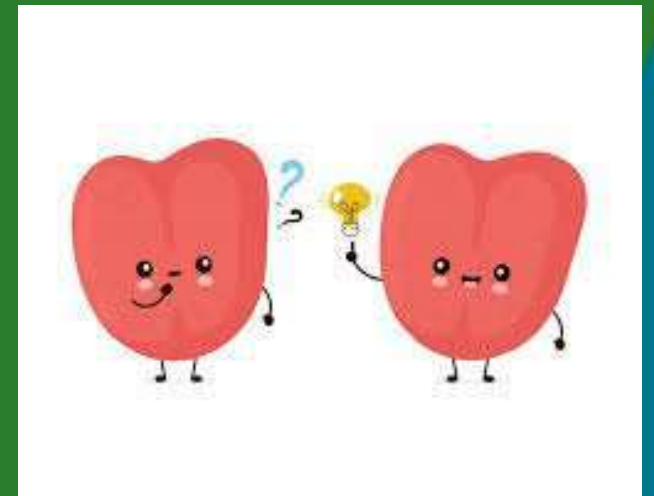


Es tracta d'habilitats i destreses específiques que hauràs d'aprendre i consolidar a través de les diferents assignatures que cursis

Aspectes sobre la llengua

El règim lingüístic del batxillerat es regeix pel següent principi: **la llengua catalana és la llengua de comunicació i vehicular de referència dins dels centres educatius i en la relació amb l'entorn, i actua com a element de cohesió social.**

L'objectiu lingüístic del sistema educatiu és **desenvolupar la competència comunicativa i lingüística** de l'alumnat des d'una perspectiva plurilingüe i intercultural garantint, en finalitzar l'ensenyament obligatori, el **ple domini de les llengües catalana i castellana** i assegurant l'aprenentatge **d'una o dues llengües estrangeres.**



Elements del currículum del batxillerat

Les assignatures que componen el batxillerat tenen una clara funció orientadora i t'ajudaran a prendre decisions envers el teu futur professional i acadèmic.

Per aquesta raó, veuràs que el currículum no és rígid i permet una certa opcionalitat que possibilita que l'alumnat construeixi uns itineraris flexibles i que permetin la diversificació dels camins formatius a partir de la modalitat triada.



Modalitats del batxillerat



L'alumnat pot triar entre el conjunt de les matèries de la modalitat que cursi.

En el cas de les assignatures que tenen continuïtat al primer i al segon curs, l'alumnat ha de cursar-les seqüencialment (al 1r curs la primera part i al 2n curs la segona)

MODALITAT DE CIÈNCIES I TECNOLOGIA

MODALITAT D'HUMANITATS I CIÈNCIES SOCIALS

S'ofereixen a l'Institut d l'Arboç

** No s'ofereixen a l'Institut de l'Arboç*

MODALITAT D'ARTS *

MODALITAT GENERAL *

Estructura del batxillerat

El batxillerat és un dels ensenyaments que conformen l'educació secundària postobligatòria, juntament amb la formació professional de grau mitjà, els ensenyaments artístics professionals tant de música i de dansa com d'arts plàstiques i disseny de grau mitjà i els ensenyaments esportius de grau mitjà.

Comprèn dos cursos amb caràcter general, es desenvolupa en modalitats diferents i s'organitza en matèries comunes, matèries de modalitat i matèries optatives

MATÈRIES COMUNES

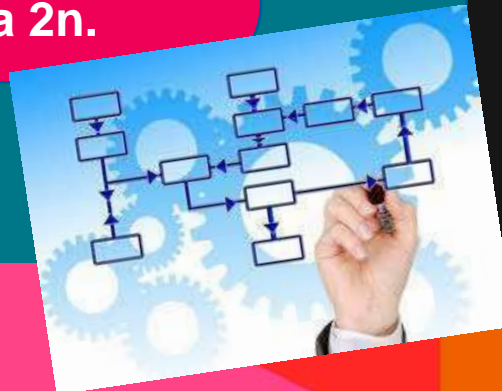
Ofereixen una base comuna d'aprenentatges i les ha de cursar tot l'alumnat.

S'imparteixen durant **12 hores setmanals** al **1r curs** i **14 hores setmanals** a **2n**.

MATÈRIES DE MODALITAT I OPTATIVES

Estan vinculades a una modalitat del batxillerat i l'alumnat en pot triar algunes en funció del seu **itinerari acadèmic**. Contribueixen a completar la formació de l'alumnat i la seva orientació acadèmica aprofundint en aspectes propis de la modalitat escollida o bé obrint nous camps de coneixement, de manera flexible i en funció dels seus interessos.

S'imparteixen durant **18 hores setmanals** a **1r curs** i **16 hores setmanals** a **2n**.



Matèries comunes del batxillerat

1r curs

| Matèria | Hores |
|-----------------------------------|-------|
| Llengua catalana i literatura I | 2 |
| Llengua castellana i literatura I | 2 |
| Llengua estrangera I (anglès) | 3 |
| Filosofia | 2 |
| Educació física | 2 |
| Tutoria | 1 |

2n curs

| Matèria | Hores |
|------------------------------------|-------|
| Llengua catalana i literatura II | 2 |
| Llengua castellana i literatura II | 2 |
| Llengua estrangera II (anglès) | 3 |
| Història de la filosofia | 3 |
| Història | 3 |
| Tutoria | 1 |

Matèries de modalitat

Per obtenir el títol de batxillerat, independentment de la modalitat triada, **cal haver cursat un mínim de tres matèries de modalitat al primer curs i tres més durant el segon curs.**

Una d'aquestes matèries de modalitat és l'anomenada "**comuna d'opció**", que és **d'obligada realització** en cas de triar un determinat tipus de batxillerat



Al batxillerat de **CIÈNCIES i TECNOLOGIA**, la matèria comuna d'opció són les **MATEMÀTIQUES**, que hauràs de complementar amb altres assignatures de modalitat



Al batxillerat d'**HUMANITATS i CIÈNCIES SOCIALS**, existeixen dues matèries comunes d'opció entre les quals n'hauràs de triar una: són les **MATEMÀTIQUES APLICADES A LES CIÈNCIES SOCIALS** o la **LLENGUA i CULTURA LLATINES**.

Hauràs de complementar aquesta matèria amb altres assignatures de modalitat

Matèries de la modalitat de ciències i tecnologia

1r curs

| Matèria | Hores |
|----------------------------------|-------|
| * Matemàtiques I (obligatòria) | 3 |
| Biologia I | 3 |
| Física I | 3 |
| Química I | 3 |
| Dibuix tècnic I | 3 |
| Geologia i ciències ambientals I | 3 |
| Tecnologia i enginyeria I | 3 |

N'has de triar dues entre aquesta oferta

2n curs

| Matèria | Hores |
|-----------------------------------|-------|
| * Matemàtiques II (obligatòria) | 4 |
| Biologia II | 4 |
| Física II | 4 |
| Química II | 4 |
| Dibuix tècnic II | 4 |
| Geologia i ciències ambientals II | 4 |
| Tecnologia i enginyeria II | 4 |

N'has de triar tres entre aquesta oferta

Matèries de la modalitat d'humanitats i ciències socials

1r curs

| Matèria | Hores |
|---|-------|
| * Matemàtiques aplicades a les ciències socials I (obligatòria) | 3 |
| * Llengua i cultura llatines I (obligatòria) | 3 |
| Economia | 3 |
| Història del Món contemporani | 3 |
| Literatura universal | 3 |
| Llengua i cultura gregues I | 3 |

N'has de triar una de les dues

N'has de triar dues entre aquesta oferta

2n curs

| Matèria | Hores |
|--|-------|
| * Matemàtiques aplicades a les ciències socials II (obligatòria) | 4 |
| * Llengua i cultura llatines II (obligatòria) | 4 |
| Empresa i disseny de models de negoci | 4 |
| Geografia | 4 |
| Història de l'art | 4 |
| Llengua i cultura gregues II | 4 |
| Literatura castellana | |
| Literatura catalana | |

N'has de triar una de les dues

N'has de triar tres entre aquesta oferta

Matèries optatives (1r curs)


Les matèries optatives del primer curs de batxillerat s'organitzen en **franges diferenciades**.

L'alumnat pot triar entre les diferents assignatures ofertades en funció dels seus interessos personals i de les sortides acadèmiques que es plantegi en un futur. En altres paraules: **podràs configurar el teu propi itinerari acadèmic segons les teves prioritats** (per exemple, un itinerari tecnològic, o científic-sanitari, o social, o humanístic).

Les assignatures optatives ofertades **són les mateixes per tot l'alumnat, independentment que cursin el batxillerat en ciències i tecnologia o el batxillerat en humanitats i ciències socials**. No obstant, veuràs que s'oferten en itineraris recomanats en funció dels teus interessos particulars.

Matèries optatives de batxillerat (1r curs)

| Matèria | Hores |
|---|-------|
| Biomedicina | 3 |
| Programació | 3 |
| Matemàtica aplicada | 3 |
| Reptes científics actuals (Física i Química) | 3 |
| Reptes científics actuals (Biologia i geologia) | 3 |
| Món clàssic | 3 |
| Segona llengua estrangera | 3 |
| Creació literaria | 3 |
| Problemàtiques socials | 3 |
| Formació i orientació personal i professional | 3 |
| Psicologia | 3 |
| Ciutadania, política i dret | 3 |
| Comunicació audiovisual | 3 |



N'has de triar dues entre aquesta oferta



Totes aquestes matèries optatives s'agrupen en **franges diferenciades** que no et permetran combinar-les de qualsevol manera, sinó que hauràs de seguir les passes indicades en el moment de fer la matrícula per configurar el teu itinerari particular.

D'altra banda, tingues present que, **actualment, encara no s'implantarà el 100% d'aquestes matèries a l'Institut**, de tal manera que l'**oferta final podrà veure's limitada** en funció de les necessitats organitzatives.

Organització de les franges de matèries optatives a l'Institut de l'Arboç (1r curs)

En el moment de formalitzar la teva matrícula a 1r de batxillerat, quan et toqui escollir les assignatures de les dues darreres franges, això és el que veuràs:

| Itinerari tecnològic | Itinerari científic 1 | Itinerari científic 2 | Itinerari social | Itinerari humanístic |
|------------------------|---------------------------|-----------------------|-------------------------|----------------------|
| Matemàtica aplicada | Biomedicina | | Comunicació audiovisual | Francès I |
| Programació i robòtica | Reptes científics actuals | | Psicologia | Alemanys I |

Fixa't que les matèries apareixen agrupades per itineraris. Hauràs de triar 2 assignatures. Només es permet escollir una de cada fila (per exemple, *Matemàtica aplicada + Programació i robòtica*, però no *Matemàtica aplicada + Biomedicina*)

Dissenya el teu itinerari!

El currículum del batxillerat et permet combinar determinades matèries de modalitat i optatives per tal d'anar configurant el teu itinerari acadèmic personal en funció de quins siguin els teus interessos.

Per fer una tria coherent de les matèries que cursaràs, hauràs de consultar les taules de ponderacions que anualment s'actualitzen.

Les taules de ponderacions són una guia de referència que les universitats publiquen per tal de saber quines assignatures et convé tenir millor preparades per accedir a uns determinats estudis. El consell és que triïs al batxillerat totes aquelles matèries que ponderin amb un 0,2 per fer els estudis universitaris que t'interessin.



Enllaç a les taules
De ponderacions

El **full de matrícula** que hauràs de complimentar et presentarà diferents **propostes d'itineraris** directament connectats amb les principals branques del coneixement i els diferents estudis universitaris o de formació professional entre els quals podràs escollir quan acabis el batxillerat.

| Modalitat de Ciències i Tecnologia | | Modalitat d'Humanitats i Ciències Socials | | |
|------------------------------------|------------------------------|---|---|-------------------------------|
| Itinerari Tecnològic | Itinerari Científic 1 | Itinerari Científic 2 | Itinerari Social | Itinerari Humanístic |
| Matemàtiques I | Matemàtiques I | Matemàtiques I | Matemàtiques aplicades a les Ciències Socials I | Llengua i Cultura Llatina I 3 |
| Física I | Física I | Geologia i ciències ambientals I | Economia | Llengua i Cultura Grega I 3 |
| Tecnologia i Enginyeria I | Biologia | Biologia | Història del Món Contemporani | Literatura universal 3 |
| Dibuix Tècnic I | Química | Química | Funcionament de l'Empresa | Creació Literària 3 |

Exemple d'itinerari 1: alumnat que tria el batxillerat de ciències i tecnologia i està interessat en la branca de ciències

**Itinerari
recomanat**

MATEMÀTIQUES
FÍSICA o GEOLOGIA I CIÈNCIES AMBIENTALS
BIOLOGIA
QUÍMICA

+

Alguna de les següents combinacions:

BIOMEDICINA + REPTES CIENTÍFICS ACTUALS
BIOMEDICINA + PROGRAMACIÓ I ROBÒTICA
MATEMÀTICA APLICADA + REPTES CIENTÍFICS ACTUALS
MATEMÀTICA APLICADA + PROGRAMACIÓ

**Possibles
sortides
acadèmiques**

Graus de Biologia, Química, Bioquímica, Ciències, Genètica, Biologia ambiental, Ciències ambientals, Ciències biomèdiques, Ciències del mar, Conservació de la natura, Enologia, Geologia, Microbiologia, Enginyeries (alimentària, ambiental, biomèdica, física, matemàtica, química...)

Exemple d'itinerari 2: alumnat que tria el batxillerat de ciències i tecnologia i està interessat en la branca de ciències de la salut

**Itinerari
recomanat**

**MATEMÀTIQUES
FÍSICA o GEOLOGIA I CIÈNCIES AMBIENTALS
BIOLOGIA
QUÍMICA**

+

Alguna de les següents combinacions:

**BIOMEDICINA + REPTES CIENTÍFICS ACTUALS
BIOMEDICINA + PROGRAMACIÓ i ROBÒTICA
BIOMEDICINA + PSICOLOGIA
MATEMÀTICA APLICADA + REPTES CIENTÍFICS ACTUALS
MATEMÀTICA APLICADA + PROGRAMACIÓ i ROBÒTICA
MATEMÀTICA APLICADA + PSICOLOGIA**

**Possibles
sortides
acadèmiques**

Graus de Biologia humana, Ciència i producció animal, Veterinària, Ciència i tecnologia dels aliments, Ciències biomèdiques, Ciències de l'activitat física i de l'esport, Farmàcia, Fisioteràpia, Infermeria, Logopèdia, Medicina, Nutrició humana i dietètica, Odontologia, Òptica i optometria, Podologia, Psicologia, Teràpia ocupacional,...

Exemple d'itinerari 3: alumnat que tria el batxillerat de ciències i tecnologia i està interessat en la branca d'arquitectura i enginyeria

**Itinerari
recomanat**

**MATEMÀTIQUES
FÍSICA
TECNOLOGIA I ENGINYERIA
DIBUIX TÈCNIC**

+

Alguna de les següents combinacions:

**MATEMÀTICA APLICADA + PROGRAMACIÓ I ROBÒTICA
MATEMÀTICA APLICADA + REPTES CIENTÍFICS ACTUALS**

**Possibles
sortides
acadèmiques**

Arquitectura, Arquitectura tècnica i edificació, Ciència i enginyeria de dades, Ciències i tecnologies aplicades a l'esport, Ciències i tecnologia del mar, Disseny digital i tecnologies creatives, Disseny i desenvolupament de videojocs, Gestió de ciutats intel·ligents i sostenibles, Informàtica i serveis, Intel·ligència artificial, Matemàtiques, Multimèdia, Paisatgisme, Pilot d'aviació, àmbit d'enginyeries (civil, d'automoció, de dades, de disseny industrial, de l'energia, de materials, de sistemes audiovisuals, de telecomunicació, elèctrica, d'energies renovables, física, informàtica, mecànica, etc.)

Exemple d'itinerari 4: alumnat que tria el batxillerat d'humanitats i ciències socials i està interessat en la branca d'arts i humanitats

**Itinerari
recomanat**

LLENGUA I CULTURA LLATINA
LLENGUA I CULTURA GREGA
LITERATURA UNIVERSAL
CREACIÓ LITERÀRIA

+

Alguna de les següents combinacions:

FRANCÈS + ALEMANY
FRANCÈS + PSICOLOGIA
COMUNICACIÓ AUDIOVISUAL + ALEMANY
COMUNICACIÓ AUDIOVISUAL + PSICOLOGIA

**Possibles
sortides
acadèmiques**

Graus d'Anglès, Estudis anglesos, Estudis d'anglès i català, Estudis d'anglès i espanyol, Estudis de l'Àsia oriental, Estudis literaris, Filologies, Filosofia, Història de l'art, Traducció i interpretació, Antropologia, Arqueologia, Comunicació audiovisual, etc.

Exemple d'itinerari 5: alumnat que tria el batxillerat d'humanitats i ciències socials i està interessat en la branca de ciències socials i jurídiques

**Itinerari
recomanat**

**MATEMÀTIQUES APLICADES A LES CIÈNCIES
SOCIALS
ECONOMIA**

**HISTÒRIA DEL MÓN CONTEMPORANI
FUNCIONAMENT DE L'EMPRESA**

+

Alguna de les següents combinacions:

COMUNICACIÓ AUDIOVISUAL + PSICOLOGIA

MATEMÀTICA APLICADA + PSICOLOGIA

ALEMANY + COMUNICACIÓ AUDIOVISUAL

FRANCÈS + PSICOLOGIA

**Possibles
sortides
acadèmiques**

Graus de Geografia, Administració i direcció d'empreses, Antropologia social i cultural, Ciència política i gestió pública, Ciències culinàries, Ciències empresarials, Ciències polítiques i de l'administració, Criminologia, Direcció hotelera, Dret, Economia, Educació infantil, Educació primària, Educació social, Estudis globals, Estudis socioculturals de gènere, Màrqueting, Pedagogia, Periodisme, Publicitat i relacions públiques, Sociologia, Treball social, Turisme, etc.

FULL DE MATRÍCULA PER ALS ESTUDIANTS DE SEGON CURS DE BATXILLERAT

Veuràs en primer lloc que es tracta d'un full de matrícula molt semblant al que vas omplonar durant el primer curs. Trobaràs les diferents matèries agrupades segons siguin comunes o de modalitat. Igualment, trobaràs aquestes darreres matèries agrupades per itineraris.

| Matèries comunes | Tutoria | 1 |
|------------------|--------------------------|----|
| | Català | 2 |
| | Castellà | 2 |
| | Anglès | 3 |
| | Història de la Filosofia | 3 |
| | Història | 3 |
| Total hores | | 14 |

| Modalitat de Ciències i Tecnologia | | | Modalitat d'Humanitats i Ciències Socials | |
|------------------------------------|------------------------------|--|---|-----------------------------------|
| Itinerari Tecnològic | Itinerari Científic 1 | Itinerari Científic 2 | Itinerari Social | Itinerari Humanístic |
| Matemàtiques II (4h) | Matemàtiques II (4h) | Matemàtiques II (4h) | Matemàtiques aplicades a les Ciències Socials II (4h) | Llengua i Cultura Llatina II (4h) |
| Física II (4h) | Física II (4h) | Geologia i ciències ambientals II (4h) | Funcionament de l'empresa i models de negoci (4h) | Llengua i Cultura Grega II (4h) |
| Tecnologia i Enginyeria II (4h) | Biologia II (4h) | Biologia II (4h) | Geografia (4h) | Literatura castellana (4h) |

Faràs un total de 6 matèries comunes, que equivalen a 14 hores del teu horari setmanal

Faràs un total de 3 matèries de modalitat, que equivalen a 12 hores del teu horari setmanal

Per acabar de completar el teu horari de 30 hores setmanals, hauràs de triar una quarta matèria de modalitat

| Modalitat en ciències i tecnologia | | Modalitat en humanitats i ciències socials | |
|------------------------------------|-----------------|--|--------------------------|
| Dibuix tècnic II (4h) | Química II (4h) | Història de l'art (4h) | Literatura catalana (4h) |
| Alemanys (4h) | Francès (4h) | Alemanys (4h) | Francès (4h) |



El Treball de Recerca (TREC)

Al batxillerat tot l'alumnat ha de fer un treball de recerca, la superació del qual és requisit indispensable per obtenir el títol.

S'ha d'iniciar preferentment durant el primer curs i presentar obligatòriament al segon curs, però tingues present que no té cap dotació horària ja que no és una assignatura més del currículum. Per tant, hauràs de saber-te gestionar el temps per fer-lo.

Què és el TREC?

- És una **recerca adequada al nivell d'estudis que estaràs cursant**.
- Pot estar **emmarcat dins d'una matèria** o pot ser **interdisciplinari**.
- Està **tutoritzat per un professor o professora**.
- Té una **durada aproximada de 70 hores**, però **no té càrrega horària assignada**, i **representa el 10% de la qualificació final del batxillerat**.
- **Es presenta per escrit, en format digital i oralment**.
- **S'avalua tenint en compte l'actuació de l'alumne o alumna durant la realització del treball, l'informe escrit i la presentació oral**.
- Cada centre fa una proposta del marc on s'ha de desenvolupar el treball, organitza les tutories i estableix una normativa sobre el calendari, els criteris d'avaluació i la presentació dels resultats de la recerca.
- Abans de començar el treball, s'ha de decidir quina orientació (general o específica) se li vol donar i quin serà l'abast de la recerca. La metodologia és diferent segons el tipus de treball: humanístic, científic, tecnològic, estadístic, artístic, literari, històric, creació etc.



Treballs de Recerca

Aspectes sobre l'avaluació al batxillerat

L'avaluació del procés d'aprenentatge de l'alumnat de batxillerat tant en el seu vessant educatiu com qualificador ha de ser contínua i, alhora, global i diferenciada segons les matèries o àmbits, de manera que es tinguin en compte tant les particularitats dels elements singulars del currículum com la seva coordinació i coherència.

Les competències específiques de cada matèria, així com els criteris d'avaluació són els referents que es tindran en compte per avaluar-te.

El professorat de cada matèria decidirà, al final del curs, si has aconseguit el grau adequat d'adquisició de les competències específiques corresponents.

Recorda que al batxillerat les qualificacions que obtindràs seran quantitatives (de 0 a 10) i no qualitatives com a l'ESO (no t'avaluaran amb un NA, AS, AN o AE)



Permanència al batxillerat i promoció de curs

Els i les alumnes podran romandre cursant batxillerat en règim ordinari durant quatre anys, consecutius o no.

El pas de 1r a 2n curs serà automàtic si obtens avaluació positiva en la totalitat de les matèries o tens un màxim de dues matèries amb avaluació negativa. En aquest darrer cas, el professorat et proporcionarà orientació i suports específics que et permetin assolir els aprenentatges de les matèries pendents durant el segon curs.



Permanència al batxillerat i promoció de curs



Si després de la sessió d'avaluació extraordinària a primer curs tens avaluació negativa en 3 o 4 matèries, podràs optar per **repetir el curs en la seva totalitat (prèvia autorització dels teus pares) o matricular-te de les matèries de primer que no has aprovat i guardar-te les qualificacions de les que sí has superat**. En aquest cas, acabaries el batxillerat en tres cursos.



Si optes per guardar-te les qualificacions de les matèries superades i cursar només les no superades, podràs, sempre de forma voluntària i sense formalitzar matrícula, completar el teu horari d'assistència setmanal amb algunes matèries pròpies de 2n de batxillerat. La Direcció del centre t'haurà de donar permís.

Permanència al batxillerat i promoció de curs



Si tens 5 o més matèries no superades al primer curs, no hi haurà alternatives: **hauràs de repetir el curs íntegrament.**

En el cas del **2n curs de batxillerat**, l'alumnat que tingui **avaluació negativa en algunes matèries** un cop exhaurida l'avaluació extraordinària, **se'n podrà matricular sense necessitat de cursar de nou les matèries superades** o podrà optar, així mateix, per **repetir el curs complet**

Obtenció del títol de batxillerat

Els alumnes i les alumnes que superen totes les matèries de batxillerat en qualsevol de les seves modalitats reben el títol de batxiller. Aquest títol acredita l'assoliment dels objectius establerts per a l'etapa i l'adquisició de les competències corresponents.



Per obtenir el títol de batxiller **serà necessària l'avaluació positiva de totes les matèries dels dos cursos de Batxillerat i també la superació del TREC.**

Situacions excepcionals



Excepcionalment, l'equip docent podrà decidir a l'avaluació extraordinària (juny) **l'obtenció del títol de Batxiller per un alumne o alumna de segon curs que hagi superat totes les matèries excepte una**, sempre que es compleixin a més totes les condicions següents:

- 1.- Que l'equip docent consideri que l'alumne o l'alumna ha assolit els objectius i competències vinculats a aquest títol.**
- 2.- Que no s'hagi produït una inassistència continuada i no justificada per part de l'alumne o l'alumna a la matèria**
- 3.- Que l'alumne o l'alumna s'hagi presentat a les proves i hagi realitzat les activitats necessàries per a la seva avaluació, incloses les de la convocatòria extraordinària**
- 4.- Que la mitjana aritmètica de les qualificacions obtingudes a totes les matèries de l'etapa sigui igual o superior a cinc.**

Càlcul de la Qualificació Mitjana del Batxillerat

Càlcul de la qualificació mitjana de batxillerat

Per obtenir la qualificació mitjana de batxillerat s'ha de calcular la mitjana aritmètica de les qualificacions de les matèries cursades (M), exceptuant el treball de recerca. Si QT és la qualificació del treball de recerca, la qualificació mitjana de batxillerat es calcula de la manera següent:

$$\text{Qualificació mitjana de batxillerat} = 0,9 \cdot M + 0,1 \cdot QT$$

Aquesta qualificació s'ha de consignar amb dues xifres decimals. Quan les mil·lèsimes siguin iguals o superiors a 5, cal arrodonir per excés; quan les mil·lèsimes siguin iguals o inferiors a 4, cal arrodonir per defecte.

A fi de garantir el principi d'igualtat i la lliure concurrència entre tot l'alumnat, d'acord amb la disposició addicional 4.4 del Decret 142/2008, de 15 de juliol, pel qual s'estableix l'ordenació dels ensenyaments del batxillerat, no es tindrà en compte per a aquest càlcul la qualificació obtinguda en l'ensenyament de la religió.



I quan acabi el batxillerat, què?

Un cop acabis el batxillerat, bàsicament se't plantejaran tres possibles sortides:

1

Fer el salt a la Universitat per estudiar un grau, prèvia superació de la Prova d'Accés a la Universitat (PAU)

2

Fer el salt a un Cicle Formatiu de Grau superior

3

Fer el salt a al món laboral



Exemples per estudiants del batxillerat en humanitats i ciències socials



SI VULL ANAR A LA UNIVERSITAT I M'INTERESSA LA BRANCA D'ARTS I HUMANITATS...

Filologies i estudis lingüístics (català, castellà, anglès, xinès...) / Traducció i interpretació / Arqueologia / Ciències de l'antiguitat / Comunicació cultural / Conservació i restauració de béns culturals / Filosofia...

SI VULL ANAR A LA UNIVERSITAT I M'INTERESSA LA BRANCA DE CIÈNCIES SOCIALS I JURÍDIQUES...

Administració i direcció d'empreses / Ciències polítiques / Ciències empresarials / Comptabilitat i finances / Màrqueting / Criminologia / Dret / Economia / Educació infantil o primària / Geografia / Història / Periodisme...

SI M'INTERESSEN ELS CICLES FORMATIUS DE GRAU SUPERIOR...

Podràs accedir a cicles de les famílies de comerç i màrqueting, hoteleria i turisme, serveis socioculturals i a la comunitat, administració i gestió, etc.

Exemples per estudiants del batxillerat en ciències i tecnologia



SI VULL ANAR A LA UNIVERSITAT I M'INTERESSA LA BRANCA CIENTÍFICA...

Biologia, bioquímica, ciències ambientals, matemàtiques, física, ciències del mar, enologia, genètica, nanociència i nanotecnologia, química...

SI VULL ANAR A LA UNIVERSITAT I M'INTERESSA LA BRANCA DE CIÈNCIES DE LA SALUT...

Medicina, fisioteràpia, biologia humana, veterinària, psicologia, ciències de l'activitat física i de l'esport, farmàcia, infermeria, nutrició humana i dietètica...

SI VULL ANAR A LA UNIVESITAT I M'INTERESSA LA BRANCA D'ARQUITECTURA I ENGINYERIES...

Arquitectura, disseny digital, disseny de videojocs, gestió de ciutats intel·ligents, paisatgisme, enginyeries varies (alimentària, ambiental, civil, telecomunicacions, energia, elèctrica, física, forestal, informàtica...)

SI M'INTERESSEN ELS CICLES FORMATIUS DE GRAU SUPERIOR...

Podràs accedir a cicles de les famílies d'activitats físiques i esportives, electricitat i electrònica, fabricació mecànica, informàtica i comunicacions, sanitat, transport i manteniment de vehicles, imatge i so, química...

La Prova d'Accés a la Universitat (PAU)

L'accés a la Universitat no es automàtic un cop hagis obtingut el títol de batxillerat: **et caldrà superar la PAU.**

Per ser admès/a a la Universitat, la teva “carta de presentació” serà un **càlcul que es realitzarà a partir de la teva nota mitjana de batxillerat + la nota que obtinguis a la fase general de la PAU + la nota que obtinguis a la fase específica de la PAU** (si t'hi presentes, ja que és voluntària)

Tot seguit s'expliquen els detalls...

PROVES D'ACCÉS
A LA UNIVERSITAT

PAU



EN REVISIÓ

Durant els propers cursos s'han anunciat canvis progressius en les PAU que van en la línia d'adaptar-les al nou batxillerat competencial. Hi haurà una fase de transició fins el curs 2027-28.

El Nou Decret que dicta l'ordenament dels ensenyaments del batxillerat indica que a partir del 2024 hi haurà canvis. Per tant, la informació que trobaràs a les següents diapositives és només a tall d'exemple per tal que coneguis com ha funcionat fins ara la Selectivitat i què en sabem.

Estructura de la PAU

La prova d'avaluació de batxillerat per a l'accés a la universitat (PAU) s'estructura en dues fases:

- **Fase general:** obligatòria. Consta de cinc exercicis:

1. *Llengua catalana i literatura*
2. *Llengua castellana i literatura*
3. *Llengua estrangera*
4. *Història*

A partir del 2024, l'alumnat podrà escollir entre Història o Història de la Filosofia.

- Una **matèria comuna d'opció** a triar entre:

1. *Llatí*
2. *Matemàtiques*
3. *Matemàtiques aplicades a les ciències socials*
4. *Fonaments de les arts*

- **Fase específica:** de caràcter voluntari.

A partir del 2024, seran només 2

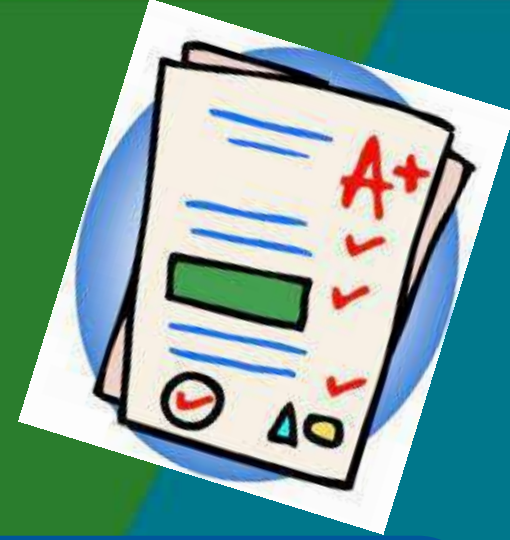
Pots examinar-te d'un **màxim de tres matèries** de modalitat d'entre les següents: *Anàlisi musical, Biologia, CTMA, Cultura audiovisual, Dibuix artístic, Dibuix tècnic, Disseny, Economia d'empresa, Física, Fonaments de les arts, Geografia, Grec, Història de l'art, Història de la filosofia, Literatura castellana, Literatura catalana, Llatí, Matemàtiques, Matemàtiques aplicades a les ciències socials, Química i Tec. industrial.* També podràs examinar-te de Història o Història de la Filosofia si no ho has fet a la fase general.

Les matèries comunes d'opció també poden ser objecte d'examen en la fase específica, sempre que no hagin estat triades a la fase general. Pel que fa a les ponderacions, la matèria comuna d'opció examinada en fase general també serà tinguda en compte per al càlcul de la nota d'admissió, sempre que la qualificació sigui igual o superior a 5. Les matèries examinades no han d'haver estat necessàriament cursades al batxillerat.

Qualificació de la PAU (1)

La qualificació de la fase general (QFG) és la mitjana aritmètica dels cinc exercicis de què està composta. Cada un dels exercicis es qualifica amb una puntuació de 0 a 10 punts. És condició indispensable tenir una qualificació de la fase general (QFG) igual o superior a **4 punts** per poder optar a nota d'accés. La superació de la fase general tindrà validesa indefinida.

La qualificació de la fase general de la PAU, juntament amb la mitjana del batxillerat, dona ponderadament la nota d'accés per accedir a estudis universitaris. Aquesta nota d'accés (mínim 5 i màxim 10) té validesa indefinida. **Es considera que has superat la prova d'accés a la universitat si obtens una nota igual o superior a 5 com a resultat de la mitjana ponderada del 60% de la nota mitjana de batxillerat i el 40% de la qualificació de la fase general.**



A partir del 2024, l'examen sobre la matèria comuna d'opció triada tindrà un pes del 40% de la qualificació de la fase general. El 60% restant serà la Mitjana del les altres quatre proves realitzades

Qualificació de la PAU (2)



La qualificació de la fase específica configura la nota d'admissió i s'obté de cada matèria examinada per separat, qualificada amb una puntuació de 0 a 10 punts. Cada matèria es considerarà superada si s'obté una qualificació igual o superior a 5.

La nota d'admissió (**mínim 5 i màxim 14**) a un determinat estudi de grau **incorpora les qualificacions de les matèries de la fase específica, ponderant-les segons el coeficient que correspongui (0,1 o 0,2)**, tal i com es detalla a les **taules de ponderacions**. Cal, però, que aquestes matèries estiguin vinculades a la branca de coneixement en què s'inscriu el grau per al qual es vol fer la preinscripció.

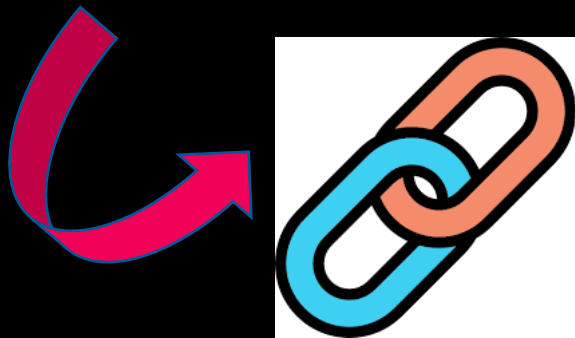
FÓRMULA PER CALCULAR LA NOTA D'ADMISSIÓ:

$$\text{Nota d'admissió} = \text{Nota d'accés} + a \times M1 + b \times M2$$

M1, M2 = les dues qualificacions de matèries superades a la fase específica que, un cop ponderades, proporcionin una millor nota d'admissió

a, b = paràmetres de ponderació de les matèries de la fase específica (0,1 o 0,2)

Accés a les taules de ponderacions



Accés PAU-Canal Universitats



Prova d'Aptitud Personal (PAP)

Per accedir a alguns estudis de grau de les universitats de Catalunya, es demana com a requisit d'accés superar una prova d'aptitud personal (PAP). La qualificació de la PAP serà Apte o No apte. En cas de ser No apte, no es podrà accedir als estudis sol·licitats.

Quins graus universitaris demanen la superació d'una PAP?

**EDUCACIÓ INFANTIL I PRIMÀRIA
TRADUCCIÓ I INTERPRETACIÓ
CINEMATOGRAFIA
CIÈNCIES DE L'ACTIVITAT FÍSICA I DE L'ESPORT
ESTUDIS D'ESPANYOL I XINÈS
PILOT D'AVIACIÓ COMERCIAL I OPERACIONS AÈRIES
MÀRQUETING (DOCÈNCIA EN ANGLÈS)
PRODUCCIÓ DE MÚSICA I SO**

The logo consists of the letters 'PAP' in a bold, black, sans-serif font. The 'P' is significantly larger than the 'A' and 'P' that follow it. The logo is centered within a white square, which is set against a background of green and blue geometric shapes.

Aspectes de calendari: dates clau (1r batxillerat)

Preavaluació



Mitjans d'octubre

Avaluació del 1r trimestre



2^a quinzena de desembre

Avaluació del 2n trimestre



Entre el març i l'abril

Avaluació del 3r trimestre i final



Juny

Avaluació extraordinària



Entre el 15 i el 20 de juny

Aspectes de calendari: dates clau (2n batxillerat)

