

## > ÀMBIT PROFESSIONAL I DE TREBALL

Les persones que obtenen aquest títol **exerceixen** la seva activitat professional en l'**àmbit públic**, tant a l'**administració general**, autonòmica o local, i en **entitats de caràcter privat**; en grans, mitjanes o petites empreses que ofereixen serveis d'ensenyament esportiu, condicionament físic, inclusió socioesportiva i recreació.

## > PRINCIPALS OCUPACIONS I LLOCS DE TREBALL

- Professor/a d'activitats físic-esportives
- Animador/a físic-esportiu i recreatiu
- Animador/a d'activitats d'inclusió socioesportiva
- Animador/a de vetllades i espectacles en instal·lacions turístiques
- Coordinador de campaments, cases de colònies...
- Director/a de temps lliure educatiu infantil i juvenil
- Cronometrador/a, jutge i àrbitre de competicions esportives no oficials.

**HORARI** El cicle es desenvolupa en horari de matí i tarda, on l'horari marc dels matins és de 8:00 h a 14:30 h i el de les tardes és de 15:00 h a 21:20 h

**DURADA** El cicle es cursa en dos cursos lectius



## > CONTINUÏTAT

**El títol en tècnic superior permet l'accés a altres cicles de grau superior i a un estudi universitari oficial de grau.**

### Vine i t'aconsellarem

93 762 47 09 / a8047832@xtec.cat  
C/Extremadura, 27 08397 Pineda de Mar  
[insjoancoromines.cat](http://insjoancoromines.cat)

### Per més informació

Adreça't al web del Departament d'Ensenyament

# TÈCNIC SUPERIOR EN ENSENYAMENT I ANIMACIÓ SOCIOESPORTIVA

Cicle Formatiu de Grau Superior

INS **JOAN  
COROMINES**



## > CONDICIONS D'ACCÉS

### Accés mitjançant titulació a altres requisits acadèmics

- Títol de batxillerat o estudis equivalents
- Títol de tècnic o tècnica de formació professional
- Prova d'accés

### Accés mitjançant prova

- Prova d'accés per al cicle formatiu de grau superior que vulguin cursar
- Prova d'accés a la universitat per a més grans de 25 anys

## > COMPETÈNCIA GENERAL



La competència general d'aquest títol consisteix en **elaborar, gestionar i avaluar projectes d'animació físic-esportius recreatius** per a tot tipus d'usuaris, programant i dirigint les **activitats d'ensenyament, d'inclusió socioesportiva i de temps lleure**, coordinant les actuacions dels professionals implicats, garantint la seguretat, respectant el medi ambient i aconseguint la satisfacció dels usuaris, en els límits de cost previstos.

## MÒDULS PROFESSIONALS

**MP1.** Valoració de la condició física i primers auxilis

**MP2.** Dinamització grupal

**MP3.** Planificació de l'animació socioesportiva

**MP4.** Metodologia de l'ensenyament d'activitats físic-esportives

**MP5.** Activitats físic-esportives individuals

**MP6.** Activitats d'oci i temps lliure

**MP7.** Activitats físic-esportives d'implementos

**MP8.** Activitats físic-esportives d'equip

**MP9.** Jocs i activitats físic-recreatives i d'animació turística

**MP10.** Activitats físic-esportives per a la inclusió social

**MP11.** Formació i orientació laboral

**MP12.** Empresa i iniciativa emprenedora

**MP13.** Anglès

## > QUALIFICACIONS PROFESSIONALS

- Elaborar, gestionar, promocionar i avaluar **projectes d'animació físic-esportius i recreatius**
- Actuar en **processos grupals** considerant el comportament i les característiques evolutives de la infantesa i joventut
- Organitzar i dinamitzar **esdeveniments, activitats i jocs d'animació físic-esportiva i recreativa** per a tot tipus d'usuaris
- Emprar tècniques i recursos educatius **d'animació en el temps lliure**
- **Generar equips de personal monitor**, dinamitzant-los i supervisant-los en projectes educatius de temps lliure infantil i juvenil
- Organitzar i **desenvolupar vetllades i espectacles amb finalitats d'animació**
- Assistir com **primer intervingent** en cas d'accident o situació d'emergència
- Programar activitats d'ensenyament i condicionament físic bàsic **relatives a activitats de natació**
- Planificar, organitzar, gestionar i avaluar **projectes de temps lliure educatiu**
- Dirigir l'**aprenentatge i el condicionament físic bàsic** en activitats de natació



## > ÀMBIT PROFESSIONAL

Aquest professional exercirà l'activitat en el **sector de l'educació** formal i no formal i en el **sector dels serveis socials** d'atenció a la infància.

## > PRINCIPALS OCUPACIONS I LLOCS DE TREBALL

- Educador/a infantil de primer cicle d'educació infantil sota la supervisió d'un/a mestre/a.
- Educador/a en institucions i/o en programes específics de treball amb menors (0-6 anys) en situació de risc social, seguint les directrius d'altres professionals.
- Educador/a en programes o activitats d'oci i temps lliure infantil: ludoteques, cases de cultura, biblioteques, centres educatius, centres d'oci, casals infantils i esplais, cases de colònies, granges escola, i altres equipaments del sector.

**HORARI** El cicle es desenvolupa en horari de tarda, de dilluns a divendres de 15:00 h a 21:20 h

**DURADA** El cicle es cursa en dos cursos lectius en un total de 2000 hores distribuïdes entre:

- Centre Educatiu: 1617 hores
- Centre de Treball: 383 hores



## > CONTINUÏTAT

**El títol en tècnic superior permet l'accés a altres cicles de grau superior i a un estudi universitari oficial de grau.**

### Vine i t'aconsellarem

93 762 47 09 / a8047832@xtec.cat  
C/Extremadura, 27 08397 Pineda de Mar  
[insjoancoromines.cat](http://insjoancoromines.cat)

### Per més informació

Adreça't al web del Departament d'Ensenyament

# TÈCNIC SUPERIOR EN EDUCACIÓ INFANTIL

Cicle Formatiu de Grau Superior

**INS JOAN  
COROMINES**



## > CONDICIONS D'ACCÉS

### Accés mitjançant titulació a altres requisits acadèmics

- Títol de batxillerat o estudis equivalents
- Títol de tècnic o tècnica de formació professional
- Prova d'accés

### Accés mitjançant prova

- Prova d'accés per al cicle formatiu de grau superior que vulguin cursar
- Prova d'accés a la universitat per a més grans de 25 anys

## > COMPETÈNCIA GENERAL



**Dissenyar, implementar i avaluar projectes i programes educatius d'atenció a la infància** en el primer cicle d'educació infantil en l'àmbit formal, d'acord amb la proposta pedagògica elaborada per un mestre/a amb l'especialització en educació infantil o títol de grau equivalent, i a tota l'etapa en l'àmbit no formal, **generant entorns segurs i en col·laboració amb altres professionals i amb les famílies.**

## MÒDULS PROFESSIONALS

- MP1.** Intervenció amb famílies i atenció als infants en risc social
- MP2.** Didàctica de l'educació infantil
- MP3.** Autonomia personal i salut infantil
- MP4.** El joc infantil i la seva metodologia
- MP5.** Expressió i comunicació
- MP6.** Desenvolupament cognitiu i motriu
- MP7.** Desenvolupament socioafectiu
- MP8.** Habilitats socials
- MP9.** Primers auxilis
- MP10.** Formació i orientació laboral
- MP11.** Empresa i iniciativa emprenedora
- MP12.** Projecte d'atenció a la infantesa
- MP13.** Formació en centres de treball

## > QUALIFICACIONS PROFESSIONALS

- Establir i **mantenir relacions fluïdes** amb la comunitat educativa i coordinació amb les famílies, l'equip educatiu i amb altres professionals
- Programar, organitzar, realitzar i avaluar projectes i activitats **adreçades a infants de zero a sis anys** en el marc de la intervenció educativa del centre i del grup d'infants
- Desenvolupar **programes d'adquisició i entrenament** en hàbits d'autonomia i salut, i programes d'intervenció en situacions de risc
- **Promoure i implementar situacions de joc** com a eix principal de l'activitat i del desenvolupament bàsic de l'infant
- Desenvolupar accions per afavorir l'**exploració de l'entorn** a través del contacte amb els objectes; relacions del nen o nena amb els seus iguals i amb les persones adultes
- Desenvolupar els **recursos expressius i comunicatius** del nen i la nena com a mitjà de creixement personal i social
- **Definir, seqüenciar i avaluar aprenentatges**, interpretant-los en el context del desenvolupament infantil de 0-6 anys



## > ÀMBIT PROFESSIONAL I DE TREBALL

Les persones que obtenen aquest títol exerceixen la seva activitat en el **sector dels serveis a les persones**: assistencials, educatius, de suport a la gestió domèstica i psicosocials i en el **sector dels serveis a la comunitat**: atenció psicosocial a col·lectius i persones en desavantatge social, mediació comunitària, inserció ocupacional i laboral i promoció d'igualtat d'oportunitats.

## > PRINCIPALS OCUPACIONS I LLOCS DE TREBALL

- Tècnic/a de programes de prevenció i inserció social
- Educador/a d'equipaments residencials de tipus diversos
- Educador/a d'educació especial
- Auxiliar de tutela
- Tècnic/a d'integració social
- Educador/a d'educació especial
- Monitor/a de persones amb discapacitat
- Tècnic/a de mobilitat bàsica
- Mediator/a ocupacional i/o laboral
- Dinamitzador/a ocupacional i/o laboral
- Mediator/a comunitari/ària
- Mediator/a intercultural
- Tècnic/a en ocupació amb suport
- Tècnic/a d'acompanyament laboral
- Monitor/a de rehabilitació psicosocial

**HORARI** Aquest cicle es desenvolupa en horari de tarda, de dilluns a divendres de 15:00 a 21:20 hores

**DURADA** El cicle es cursa en dos cursos lectius en un total de 2000 hores distribuïdes entre:

- Centre Educatiu: 1617 hores
- Centre de Treball: 383 hores



## > CONTINUÏTAT

**El títol en tècnic superior permet l'accés a altres cicles de grau superior i a un estudi universitari oficial de grau.**

### Vine i t'aconsellarem

93 762 47 09 / a8047832@xtec.cat  
C/Extremadura, 27 08397 Pineda de Mar  
[insjoancoromines.cat](http://insjoancoromines.cat)

### Per més informació

Adreça't al web del Departament d'Ensenyament

# TÈCNIC SUPERIOR EN INTEGRACIÓ SOCIAL

Cicle Formatiu de Grau Superior

INS **JOAN  
COROMINES**



## > CONDICIONS D'ACCÉS

### Accés mitjançant titulació a altres requisits acadèmics

- Títol de batxillerat o estudis equivalents
- Títol de tècnic o tècnica de formació professional
- Prova d'accés

### Accés mitjançant prova

- Prova d'accés per al cicle formatiu de grau superior que vulguin cursar
- Prova d'accés a la universitat per a més grans de 25 anys

## > COMPETÈNCIA GENERAL



Programar, organitzar, implementar i avaluar les **intervencions d'integració social aplicant estratègies i tècniques específiques**, promovent la igualtat d'oportunitats, actuant en tot moment amb una actitud de respecte cap a les persones a les que van destinades i garantint la creació d'entorns segurs tant per a persones destinatàries com per al professional.

## MÒDULS PROFESSIONALS

- MP1.** Contexte de la intervenció social
- MP2.** Metodologia de la intervenció social
- MP3.** Promoció de l'autonomia personal
- MP4.** Inserció sociolaboral
- MP5.** Sistemes augmentatius i alternatius de comunicació
- MP6.** Atenció a unitats de convivència
- MP7.** Suport a la intervenció educativa
- MP8.** Mediació comunitària
- MP9.** Habilitats socials
- MP10.** Primers auxilis
- MP11.** Formació i orientació laboral
- MP12.** Empresa i iniciativa emprenedora
- MP13.** Projecte d'integració social
- MP14.** Formació en centres de treball

## > COL·LECTIUS AMB ELS QUE TREBALLEM:

- Diversitat funcional.
- Famílies i nens i adolescents en risc.
- Dones en situació de risc.
- Gent gran.
- Altres col·lectius (drogodependents, LGTBI, minories ètniques...)

## > QUALIFICACIONS PROFESSIONALS

- Programar, organitzar i avaluar les **intervencions** d'integració social
- Realitzar la valoració, el seguiment i la difusió de la mediació com una via de **gestió de conflictes**
- Realitzar les intervencions dirigides a l'entrenament per a l'**adquisició i desenvolupament d'habilitats sociolaborals** en les persones de diferents col·lectius
- **Recolzar en el procés d'inserció sociolaboral** de persones de diferents col·lectius...
- Organitzar i realitzar l'**acompanyament de persones amb discapacitat** en la realització d'activitats programades
- **Detectar, generar i utilitzar recursos socials i comunitaris** per a la realització d'intervencions socioeducatives amb persones de diferents col·lectius
- Organitzar, desenvolupar i avaluar processos d'**inclusió de persones amb discapacitat** en espais de lleure i temps lliure



## > CAMP PROFESSIONAL

L'àmbit professional i de treball al qual exercirà la seva activitat serà en el **camp del turisme i el lleure**. Les empreses on podrà desenvolupar la seva feina són:

- Empreses d'esport d'aventura
- Empreses turístiques: hotels, càmpings, albergs, cases de colònies
- Agències de viatges
- Empreses de gestió de parcs naturals o zones protegides
- Estacions d'esquí amb oferta complementària d'activitats

## > OCUPACIONS

- Acompanyador de muntanya
- Guia de turisme eqüestre
- Guia d'itineraris en bicicleta
- Coordinador d'activitats de conducció i guiatge d'activitats en la natura.

**HORARI** El curs es desenvolupa en horari de matí i tarda on l'horari marc dels matins és de 8:00 h a 14 h, i l'horari marc de les tardes és de 15:00 h a 21:20 h

**DURADA** Aquest cicle es cursa en un curs acadèmic de 1400 hores, distribuïdes entre:

- Centre Educatiu: 990 hores
- Centre de Treball: 410 hores



## > CONTINUÏTAT

**Les persones que superen el cicle formatiu obtenen el títol de tècnic o tècnica en conducció d'activitat físiques i esportives en el medi natural que els permet accedir a un cicle de grau superior de formació professional.**

### Vine i t'aconsellarem

93 762 47 09 / a8047832@xtec.cat  
C/Extremadura, 27 08397 Pineda de Mar  
[insjoancoromines.cat](http://insjoancoromines.cat)

### Per més informació

Adreça't al web del Departament d'Ensenyament

# TÈCNIC EN CONDUCCIÓ D'ACTIVITATS FÍSQUES I ESPORTIVES EN EL MEDI NATURAL

Cicle Formatiu de Grau Mitjà

**INS JOAN  
COROMINES**



## > CONDICIONS D'ACCÉS

### Accés mitjançant titulació o altres requisits acadèmics

- Títol de graduat/da en ESO
- Títol tècnic/a auxiliar (FP1)
- Títol de tècnic/a especialista (FP2)
- Curs d'orientació universitària (COU)
- Batxillerat unificat polivalent (BUP)

### Accés mitjançant prova

- Proves d'accés a cicles formatius de grau mitjà
- Proves d'accés a la universitat per a més grans de 25 anys
- Proves d'accés a la universitat per a més grans de 45 anys



## MÒDULS PROFESSIONALS

- Crèdit 1.** El medi natural
- Crèdit 2.** Conducció de grups i activitats en el medi natural
- Crèdit 3.** Seguretat i supervivència en muntanya
- Crèdit 4.** Conducció de grups en bicicleta
- Crèdit 5.** Conducció de grups a cavall i atencions equines bàsiques
- Crèdit 6.** Administració, gestió i comercialització en la petita empresa
- Crèdit 7.** Fonaments de l'activitat física
- Crèdit 8.** Primers auxilis
- Crèdit 9.** Activitats físiques per a persones amb discapacitats
- Crèdit 10.** Dinàmica de grups
- Crèdit 11.** Formació i orientació laboral
- Crèdit 12.** Formació en centres de treball
- Crèdit 13.** Síntesi
- Crèdit 14.** Iniciació a la vela lleugera

## > QUALIFICACIONS PROFESSIONALS

Les competències i les realitzacions més rellevants que ha de manifestar el professional són:

- Conduir clients/usuaris per **senders i rutes** de baixa i mitjana muntanya
- Conduir clients/usuaris **a cavall** per itineraris en el medi natural
- Conduir clients/usuaris **en bicicleta** per itineraris en el medi natural
- Realitzar l'administració, **gestió i comercialització** en una petita empresa

Les capacitats claus que haurà de manifestar en aquests llocs de treball són:

- Capacitat de resolució de problemes
- Capacitat d'organització del treball
- Capacitat de responsabilitat en el treball
- Capacitat de treballen equip
- Capacitat d'autonomia
- Capacitat de relació interpersonal
- Capacitat d'iniciativa



## > ÀMBIT PROFESSIONAL

Les persones que obtenen aquest títol exerceixen la seva activitat en el sector dels serveis a les persones de **manera assistencial, psicosocial i de recolzament a la gestió domèstica.**

Les ocupacions i llocs de treball més rellevants són els següents:

- Assistent/a de persones en situació de dependència en institucions i domicilis
- Governant/a o subgovernant/a de persones en situació de dependència en institucions
- Auxiliar responsable de planta de residències de persones grans i persones amb discapacitat
- Auxiliar d'ajuda a domicili
- Assistent/a d'atenció domiciliària
- Treballador/a familiar
- Auxiliar d'educació especial
- Assistent/a personal
- Teleoperador/a de teleassistència

**HORARI** El cicle es desenvolupa en horari de tarda, de dilluns a divendres de 15:00 h a 21:20 h

**DURADA** El cicle es cursa en dos cursos lectius en un total de 2000 hores distribuïdes entre:

- Centre Educatiu: 1617 hores
- Centre de Treball: 383 hores



## > CONTINUÏTAT

**Les persones que superen el cicle formatiu obtenen el títol de tècnic o tècnica en atenció a persones en situació de dependència que els permet accedir a un cicle de grau superior de formació professional.**

### Vine i t'aconsellarem

93 762 47 09 / a8047832@xtec.cat  
C/Extremadura, 27 08397 Pineda de Mar  
[insjoancoromines.cat](http://insjoancoromines.cat)

### Per més informació

Adreça't al web del Departament d'Ensenyament

TÈCNIC EN ATENCIÓ A

# PERSONES EN SITUACIÓ DE DEPENDÈNCIA

Cicle Formatiu de Grau Mitjà

**INS JOAN COROMINES**



## > CONDICIONS D'ACCÉS

### Accés mitjançant titulació o altres requisits acadèmics

- Títol de graduat/da en ESO
- Títol tècnic/a auxiliar (FP1)
- Títol de tècnic/a especialista (FP2)
- Curs d'orientació universitària (COU)
- Batxillerat unificat polivalent (BUP)

### Accés mitjançant prova

- Proves d'accés a cicles formatius de grau mitjà
- Proves d'accés a la universitat per a més grans de 25 anys
- Proves d'accés a la universitat per a més grans de 45 anys



## CONTINGUT CURRICULAR

- Crèdit 1.** Organització de l'atenció a les persones en situació de dependència
- Crèdit 2.** Atenció Sanitària
- Crèdit 3.** Atenció higiènica
- Crèdit 4.** Atenció i suport psicosocial
- Crèdit 5.** Característiques i necessitats de les persones en situació de dependència
- Crèdit 6.** Teleassistència
- Crèdit 7.** Suport domiciliari
- Crèdit 8.** Suport en la comunicació
- Crèdit 9.** Destreses socials
- Crèdit 10.** Primers auxilis
- Crèdit 11.** Formació i orientació laboral
- Crèdit 12.** Empresa i iniciativa emprenedora
- Crèdit 13.** Anglès tècnic
- Crèdit 14.** Síntesi
- Crèdit 15.** Formació en centres de treball

## > QUALIFICACIONS PROFESSIONALS

Les competències i les realitzacions més rellevants que haurà de manifestar el professional són:

- Desenvolupar intervencions d'atenció física i psicosocial domiciliària dirigides a **persones amb necessitats d'atenció sociosanitària...**
- Desenvolupar les **activitats relacionades amb la gestió i funcionament de la unitat convivencial**
- **Preparar i donar suport** a les intervencions d'atenció a les persones i al seu entorn en l'àmbit institucional indicades per l'equip interdisciplinari
- Desenvolupar intervencions d'atenció física i psicosocial dirigides a **persones dependents en l'àmbit institucional**
- Atendre i gestionar les trucades entrants i sortints del **servei de teleassistència**
- **Manejar les eines, tècniques i habilitats** per prestar el servei de teleassistència



## > COMPETÈNCIA GENERAL

La competència general d'aquest títol és la d'**atendre les persones en situació de dependència, en l'àmbit domiciliari i institucional**, per tal de mantenir i millorar la seva qualitat de vida, realitzant activitats assistencials, no sanitàries, psicosocials i de suport a la gestió domèstica, aplicant mesures i normes de prevenció i seguretat i derivant a altres serveis quan sigui necessari.

## > ÀMBIT PROFESSIONAL

Aquest professional **exercirà l'activitat en petites i mitjanes empreses, majoritàriament privades**, dedicades al muntatge i manteniment d'infraestructures de telecomunicació en edificis, màquines elèctriques, sistemes automatitzats, sistemes elèctrics de baixa tensió i sistemes domètics, ja sigui per compte propi o aliè.

Les ocupacions i llocs de treball més rellevants són els següents:

- Electricista industrial i d'instal·lacions elèctriques d'edificis
- Muntador/a de centres de producció elèctrica i de quadres elèctrics
- Instal·lador de línies elèctriques, equips electrònics en edificis, antenes i equips telefònics
- Reparador/a d'electrodomètics
- Electricista de construcció
- Electricista de manteniment
- Instal·lador/a mantenidor/a de sistemes domòtics
- Muntador d'instal·lacions d'energia solar fotovoltaica

**HORARI** El cicle es desenvolupa en horari de tarda, de dilluns a divendres de 15:00 h a 21:20 h

**DURADA** El cicle es cursa en dos cursos lectius en un total de 2000 hores distribuïdes entre:

- Centre Educatiu: 1683 hores
- Centre de Treball: 317 hores



## > CONTINUÏTAT

**Les persones que superen el cicle obtenen el títol de tècnic o tècnica d'instal·lacions elèctriques i automàtiques que el permet accedir a un cicle de grau superior de formació professional.**

### Vine i t'aconsellarem

93 762 47 09 / a8047832@xtec.cat  
C/Extremadura, 27 08397 Pineda de Mar  
[insjoancoromines.cat](http://insjoancoromines.cat)

### Per més informació

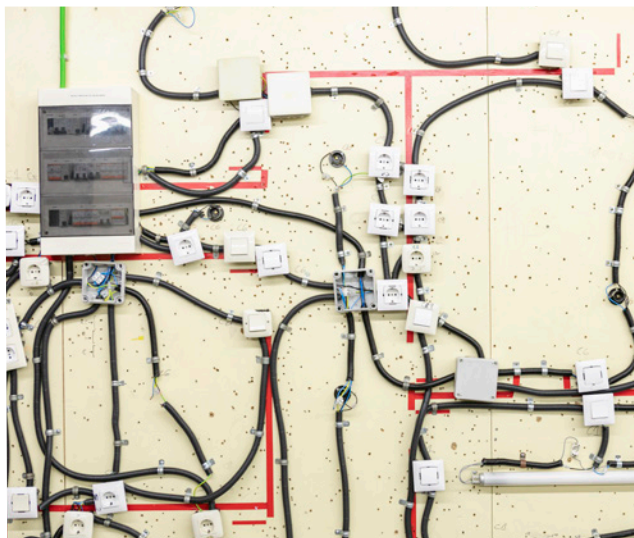
Adreça't al web  
del Departament  
d'Ensenyament

TÈCNIC EN

# INSTAL·LACIONS ELÈCTRIQUES I AUTOMÀTIQUES

Cicle Formatiu de Grau Mitjà

**INS JOAN  
COROMINES**



## > CONDICIONS D'ACCÉS

### Accés mitjançant titulació o altres requisits acadèmics

- Títol de graduat/da en ESO
- Títol tècnic/a auxiliar (FP1)
- Títol de tècnic/a especialista (FP2)
- Curs d'orientació universitària (COU)
- Batxillerat unificat polivalent (BUP)

### Accés mitjançant prova

- Proves d'accés a cicles formatius de grau mitjà
- Proves d'accés a la universitat per a més grans de 25 anys
- Proves d'accés a la universitat per a més grans de 45 anys



## CONTINGUT CURRICULAR

- Crèdit 1.** Automatismes industrials
- Crèdit 2.** Instal·lacions elèctriques interiors
- Crèdit 3.** Instal·lacions de distribució
- Crèdit 4.** Infraestructures comuns de telecomunicacions en habitatges i edificis
- Crèdit 5.** Instal·lacions domòtiques
- Crèdit 6.** Instal·lacions solars fotovoltaïques
- Crèdit 7.** Màquines elèctriques
- Crèdit 8.** Instal·lacions elèctriques especials
- Crèdit 9.** Electrònica
- Crèdit 10.** Electrotècnia
- Crèdit 11.** Formació i orientació laboral
- Crèdit 12.** Empresa i iniciativa emprenedora
- Crèdit 13.** Anglès tècnic
- Crèdit 14.** Síntesi
- Crèdit 15.** Formació en centres de treball

## > QUALIFICACIONS PROFESSIONALS

- Muntar i mantenir **instal·lacions elèctriques de baixa tensió** en edificis destinats principalment a habitatges
- Muntar i mantenir **instal·lacions elèctriques de baixa tensió** en edificis comercials, d'oficines i d'una o diverses **indústries**
- Muntar i mantenir **instal·lacions d'automatismes** en l'entorn d'habitatges i petita indústria
- Muntar i mantenir **xarxes elèctriques aèries** de baixa tensió
- Muntar i mantenir **xarxes elèctriques subterrànies** de baixa tensió
- Muntar i mantenir **màquines elèctriques**
- Muntar i mantenir **instal·lacions de captació de senyals de radiodifusió sonora i TV** en edificis o conjunts d'edificacions (antenes i via cable)
- Muntar i mantenir **instal·lacions d'accés al servei de telefonia** disponible al públic i instal·lacions de control d'accés (telefonia interior i videoporteria)
- Muntar **instal·lacions solars fotovoltaïques**

## > COMPETÈNCIA GENERAL



La competència general d'aquest títol consisteix en **muntar i mantenir infraestructures de telecomunicacions en edificis, instal·lacions elèctriques de baixa tensió, màquines elèctriques i sistemes automatitzats**, aplicant la normativa i reglamentació vigents, protocols de qualitat, seguretat i riscos laborals, assegurant-ne la funcionalitat i respecte al medi ambient.