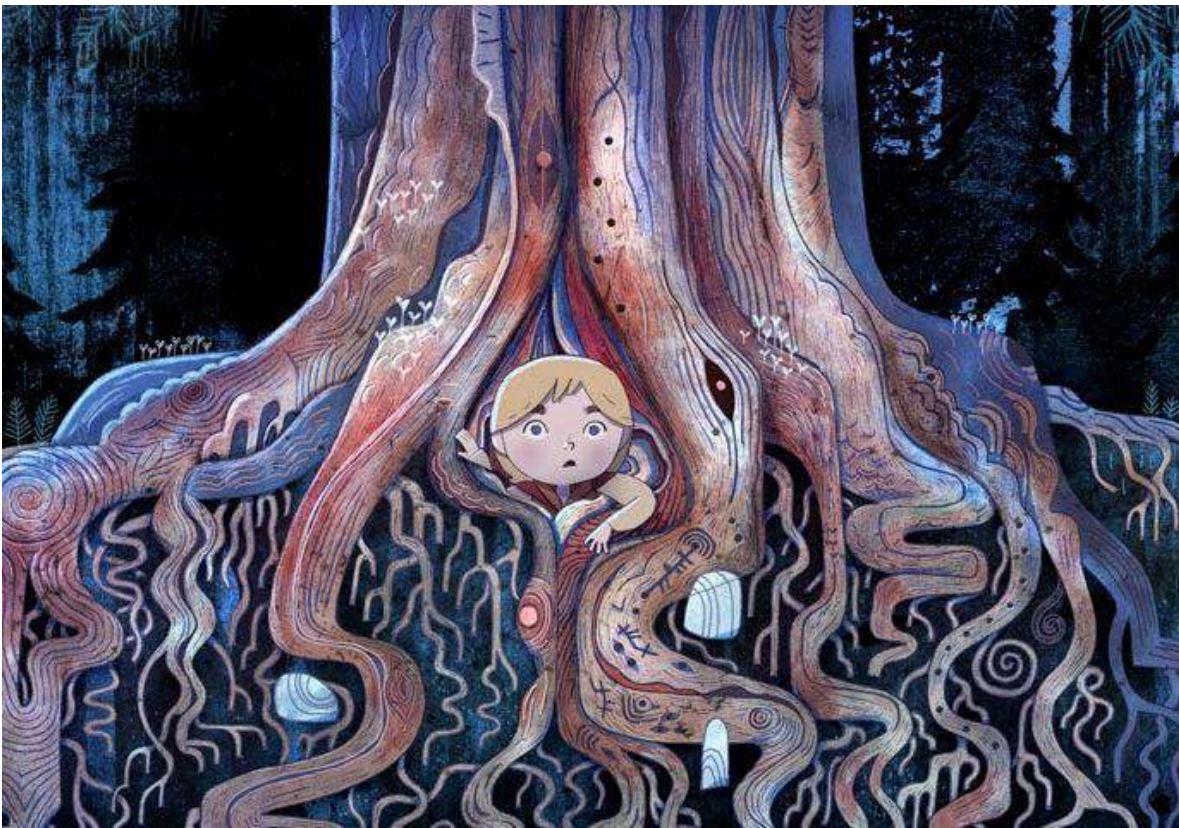


# TREBALL DE RECERCA



Il·lustració: Fotograma de la pel·lícula *La cançó del mar*. Autor: Tomm Moore

# GUIA INFORMATIVA



## ÍNDEX

Introducció	Pàg. 2
1. Programació temporal	Pàg. 3
2. Tutoria del treball de recerca	Pàg. 4
3. Etapes del treball de recerca	Pàg. 4
3.1 Tria del tema	Pàg. 5
3.2 Delimitació del tema	Pàg. 5
3.2a Objectiu o hipòtesi	Pàg. 5
3.2b Esquema	Pàg. 5
3.3 Planificació	Pàg. 5
3.4 Cerca d'informació	Pàg. 6
3.5 Dades i conclusions	Pàg. 7
3.5a Anàlisi i interpretació de les dades	Pàg. 7
3.5b Conclusions	Pàg. 7
3.6 Memòria escrita	Pàg. 8
3.6a Coberta	Pàg. 8
3.6b Índex general o sumari	Pàg. 8
3.6c Resum o abstract	Pàg. 8
3.6d Introducció	Pàg. 8
3.6e Cos de la memòria	Pàg. 9
3.6f Redacció de les conclusions	Pàg. 10
3.6g Llista de referències	Pàg. 10
3.6h Annexos	Pàg. 13
3.7 Exposició oral	Pàg. 13
3.7a Preparació de l'exposició	Pàg. 13
3.7b Durant la presentació	Pàg. 14
3.7c Elements de suport	Pàg. 14
4. Composició del text escrit i presentació formal de la memòria	Pàg. 14
4.1 Aspectes formals	Pàg. 14
4.2 Treball de redacció	Pàg. 16
5. Avaluació	Pàg. 16
Annex 1: Elecció del tema	Pàg. 17
Annex 2: Taula de seguiment del treball	Pàg. 18
Annex 3: Rúbriques d'avaluació	Pàg. 19
Annex 4: Llista final per revisar si s'ha fet tot	Pàg. 23
Annex 5: Punts de control	Pàg. 25

## **INTRODUCCIÓ**

### **Què és el treball de recerca?**

El treball de recerca consisteix en un conjunt d'activitats encaminades a estudiar uns fets, uns fenòmens, unes persones, unes teories o uns objectes ben delimitats amb aspectes poc explorats o no gaire coneguts, amb l'objectiu d'aclarir-los i d'obtenir-ne algun coneixement nou.

Es planteja com una eina per tal que l'alumne/a aprofundeixi en les habilitats d'investigació adquirides des de les diferents matèries al llarg dels estudis realitzats.

El treball de recerca forma part del currículum del batxillerat i té caràcter obligatori. La seva equivalència horària és dues hores setmanals (70 hores).

Cal aprovar-lo, de la mateixa manera que la resta de matèries, per superar el batxillerat, ja que es planteja com un recurs que permet comprovar el grau d'assoliment dels objectius generals d'aquesta etapa. Suposa un **10% de la qualificació final del batxillerat**, per la qual cosa convé dedicar-hi atenció, esforç i exigència.

L'alumne/a haurà d'escollir l'àmbit en el qual vol orientar la seva recerca amb l'assessorament docent.

Cada treball haurà d'estar dirigit i supervisat per un tutor/a que serà un membre del claustre. Cada professor/a només dirimirà un màxim de tres treballs. És per això que convé tenir preparada més d'una opció de treball per si les peticions de l'alumnat superessin aquest nombre.

El treball de recerca es podrà fer de forma individual o en parella. En aquest cas, però, cada alumne/a haurà de desenvolupar un aspecte determinat del tema. En tot cas, l'avaluació és individual i cada persona haurà de presentar i defensar oralment la seva recerca davant del tribunal, que estarà format per tres membres del claustre. Es formaran dos tribunals, de manera que en cap cas un tutor o tutora serà membre del tribunal que avaluï el treball o treballs que hagi tutelat.

### **Objectius**

Entre d'altres, podríem destacar els següents:

- Consolidació dels aprenentatges
- Recerca o investigació
- Assolir els nivells adequats de qualitat rigor i claredat expositiva, etc.

### **Tipus de treballs de recerca**

- Treball d'observació i/o
- Treball d'experimentació
- Treball d'aproximació crítica



## 1. PROGRAMACIÓ TEMPORAL

1r CURS	
2n-3r TRIMESTRE	<ul style="list-style-type: none"> <li>• Informació a tutoria i lliurament del dossier del TR sobre objectius, aspectes didàctics i metodològics</li> <li>• Elecció del tema</li> </ul>
	<ul style="list-style-type: none"> <li>• Aprovació del tema i assignació a departament o seminari</li> <li>• Disposició de les hores necessàries per a les entrevistes de seguiment del treball amb el/la tutor/a</li> <li>• Establiment de les línies bàsiques de la recerca, per tal de poder començar a treballar-hi</li> <li>• Punt de control 1: tema, metodologia, establiment del treball de camp (15 de maig)</li> <li>• Punt de control 2: planificació de la recerca durant l'estiu (18 de juny)</li> </ul>
<p><b>Abans de l'estiu, doncs, cal haver concretat el tema, la metodologia i les tasques a realitzar durant les vacances.</b> El centre donarà a conèixer el calendari pel lliurament de la memòria escrita i de l'exposició oral</p>	
ESTIU	<ul style="list-style-type: none"> <li>• Recerca de fonts bibliogràfiques</li> <li>• Treball de camp</li> <li>• Recerca de materials d'estudi</li> </ul>
2n CURS	
1r TRIMESTRE	<ul style="list-style-type: none"> <li>• Punt de control 3: Treball de camp i anàlisi de 3 fonts (1 d'octubre)</li> <li>• Punt de control 4: Lliurament del primer esborrany amb títol, esquema de continguts, estat de la qüestió, introducció i primera redacció (28 de novembre)</li> <li>• Qualificació de seguiment al butlletí de notes de la 1a avaluació</li> </ul>
2n TRIMESTRE	<ul style="list-style-type: none"> <li>• Punt de control 5: Redacció definitiva del treball a punt per revisar (8 de gener)</li> <li>• Revisió de la redacció de la memòria escrita.</li> </ul> <p><b>La versió definitiva del treball s'haurà de fer arribar a la persona tutora màxim una setmana abans de la data establerta pel lliurament, per tal que es pugui dur a terme la revisió final del text, inclosa la lingüística. En cas de no respectar-se aquesta data de lliurament, es considerarà que l'alumne/a renuncia a la convocatòria</b></p> <ul style="list-style-type: none"> <li>• Lliurament de la memòria escrita (16 de gener -PROVISIONAL).</li> <li>• Exposició i defensa oral del treball davant tribunal del tribunal (28 de gener -PROVISIONAL)</li> </ul>

## 2. TUTORIA DEL TREBALL DE RECERCA

El tutor/a, que és un/a professor/a del claustre, **assessora** a l'alumne/a, entre altres, en els aspectes següents:

- Les tècniques habituals emprades en qualsevol recerca i, en particular, pels mètodes de recerca específics de l'àrea dins la qual realitza el treball.
- La concreció d'una àrea de recerca i la identificació dels objectius que es plantegen amb la recerca.
- La planificació del procés de treball, per tal d'assolir els objectius previstos.
- Canvi d'estratègies i plantejaments en cas que la metodologia triada no permeti assolir la resolució del problema plantejat.
- El processament dels resultats obtinguts amb l'aplicació de metodologies adients.
- La presentació escrita i oral dels resultats, de forma ordenada i coherent, tot arribant a conclusions argumentades.
- Els criteris de presentació i avaluació que el centre hagi establert.

Amb la persona tutora caldrà fer un mínim de deu sessions de contacte i coordinació, organitzades segons consta en l'Annex 2 d'aquest document: dues abans de l'estiu, cinc abans de Nadal, tres abans del lliurament de la memòria. **També s'han d'haver passat els 5 punts de control.**

Abans del termini de lliurament del treball definitiu, un/a professor/a del centre, especialitzat/da en recerca, durà a terme una o dues sessions de tutoria general amb consells específics i amb tractament de dubtes generals o particulars que hagin sorgit en la recerca. Al llarg del 1r trimestre hi haurà una sessió d'assessorament ofimàtic.

## 3. ETAPES DEL TREBALL DE RECERCA

1. **Tria del tema.** Un cop decidida quina és la qüestió essencial de la recerca, cal identificar els factors, o variables, que poden influir en el procés que es vol investigar i guiar la recerca principal.
2. **Delimitació del tema.** Fixació de l'**objectiu** o **hipòtesi** de partida i elaboració de l'**esquema** provisional del contingut.
3. **Planificació de la recerca.** Especificació de: **activitats** previstes, **recursos**, **materials**, **mètodes** o **tècniques**, d'acord amb el treball escollit (d'observació i/o d'experimentació).
4. **Documentació i activitat de camp.** Recerca de **documents** (llibres, revistes, fulletons, àudios, audiovisuals, webs, imatges, etc.) i extracció d'informació, i realització d'**activitats de camp** per obtenir dades a partir de l'observació directa o de l'experimentació.
5. **Anàlisi i interpretació de les dades**, i extracció de **conclusions** que confirmin o desmenteixin la hipòtesi o previsions fetes sobre la qüestió estudiada.



6. **Redacció de la memòria escrita.** Elaboració d'un document escrit (25-30 fulls), degudament estructurat, que reculli i reflecteixi tota la recerca.
7. **Exposició oral.** Presentació del procés i resultats de la recerca davant d'un tribunal de tres professors on no hi haurà el/la tutor/a, els quals avaluaran tota la feina feta.

### 3.1 Tria del tema:

- Ha de ser un tema que us interessi i que tingui un mínim de garanties de poder-lo dur a terme.
- És interessant conèixer algú que us pugui facilitar informació d'activitats que us semblin interessants.
- Els temes generals presenten més facilitats per trobar informació, però serà més difícil introduir-hi originalitat.
- Els temes específics proporcionen originalitat i possibilitats de captar l'atenció, però cal un domini més gran de la temàtica i un aprofundiment superior en els continguts, i hi ha menys documentació per consultar.
- La millor solució és un tema que us permeti moure-us en un context general i fer una derivació cap a un o varis aspectes definitius.

### 3.2 Delimitació del tema

Com que cal evitar temes "enciclopèdics", en el sentit d'abast molt gran, serà important fer acotació del que es vol estudiar, tractar i exposar.

#### 3.2a Objectiu o hipòtesi

- És bo que tingueu certs coneixements previs del tema o, si més no, interès i motivació per estudiar-lo.
- Si ja teniu format algun judici, opinió o criteri pels indicis o coneixements previs, cal fixar aquest judici, suposició o hipòtesi de partida. En aquest cas en comprovareu després la validesa amb les dades obtingudes al llarg de la recerca.
- Si no teniu opinió o criteri previs, cal exposar les preguntes, dubtes o hipòtesi que voleu resoldre amb el vostre treball.
- És fonamental assegurar-vos que podreu tirar endavant la recerca, amb disposició d'informació, disponibilitat de recursos, possibles contactes, temps de realització, etc.

#### 3.2b Esquema

- D'acord amb els coneixements i informacions obtingudes fareu un esquema de treball, que revisareu i modificareu al llarg de la recerca. Heu de fer un esbós dels apartats que voldríeu tractar.
- També cal acotar la vostra investigació, evitar ser massa ambiciosos o complexos. Interessa arribar al fons d'una qüestió de manera concreta i original.

### 3.3 Planificació

- Per planificar el desenvolupament del treball de recerca és convenient fer un full de planificació, en el qual s'han d'indicar:
  - les activitats que cal fer (de cerca i processament de la informació, síntesi, avaluació i redacció de l'informe) i l'ordre en què s'han de fer;
  - la programació de les visites, entrevistes, enquestes, etc., que cal fer;
  - el període de temps estimat per a cada una d'aquestes activitats;

- la relació de material i aparells necessaris per desenvolupar les activitats i els permisos que es necessiten per fer ús de les instal·lacions (laboratori, aula d'informàtica, biblioteca, etc.).
- Heu de comptar no només amb la vostra disposició, sinó també amb la de les altres persones (institucions, etc.) amb les que vulgueu contactar.
- Heu de triar el mètode de treball més adient per la vostra recerca. Aquest punt és molt important, doncs part de l'èxit del treball es basa en la metodologia.

### 3.4 Cerca d'informació

Hi ha diverses tècniques de cerca d'informació. Segons el tipus de recerca, s'utilitza l'una o l'altra o diverses en combinació. Les més habituals són:

#### Observació sociocultural

És la més adequada per estudiar comportaments o esdeveniments socials. Aplica eines de recollida d'informació com les entrevistes, els qüestionaris, les enquestes o els registres d'observació.

#### Observació artística o arquitectònica d'un disseny o instal·lació

En tots aquests casos és convenient disposar d'un esquema pautat amb els factors que caldrà observar, analitzar, interpretar i valorar, tant des del punt de vista funcional com estètic o semiòtic.

#### Cerca bibliogràfica i documental

És la localització d'informació continguda en llibres, revistes generals o especialitzades, diaris, arxius, documents escrits o amb imatges en diferents suports (convencionals, digitals...). És una tècnica que s'utilitza en la realització de tots els treballs de recerca.

#### Consulta de fonts històriques

És la consulta de materials diversos (escrits, visuals o orals, en arxius, biblioteques o a través de testimonis de persones) per obtenir informació sobre fets històrics i sobre les causes que els van produir.

#### Cerca a Internet

És l'exploració de recursos sobre qualsevol tema a través d'Internet. L'eina que s'utilitza en aquest tipus d'investigació és un cercador.

#### Cerca experimental

És el conjunt de mètodes i tècniques emprats per recollir informació d'un treball de tipus experimental. Cal decidir quines variables intervenen en el procés estudiat, quina de les variables interessa investigar (variable dependent), així com dissenyar un experiment per controlar la variació i dependència d'aquestes variables. Per norma general, cal disposar de fonts d'informació diversificades i contrastades i valorar-ne la qualitat i fiabilitat.

- Document: Tot element portador d'informació a través d'un suport material o mitjà. Exemples: un mapa, un cens de població, un estudi, un fòssil, un reportatge, etc. Es poden cercar a biblioteques, internet, associacions, etc. a través dels mots clau del tema escollit, consultant el catàleg o les bases de dades. S'han de seleccionar, descartant els innecessaris i classificar per ordre d'importància.

Anotar els documents seleccionats, fent esment de: autor, títol, data i lloc de publicació, pàgines, i nota del contingut i valoració (indispensable, complementari, etc.)

- Les biblioteques: Llocs on podem trobar col·leccions organitzades de documents (biblioteques, hemeroteques, fonoteques, videoteques, mediateques, centres de documentació, centres de recursos, museus, arxius).
- La bibliografia: Conjunt de totes les fonts, convenientment identificades, que fem servir per fer el treball.  
S'haurà de consignar al final de la memòria escrita. Teniu en aquest dossier indicacions de com fer-la.  
En aquest apartat també s'hi compten les pàgines web consultades, que s'hauran de referenciar senceres. Per evitar llistats sense fi, les adreces es dividiran per temes o apartats del treball. I es farà constar la pàgina inicial d'on s'ha extret. Els cercadors, com google, no són referències, com tampoc ho és viquipèdia. Cal anotar (millor copiant i enganxant en un document apart o fent servir una aplicació especialitzada en referències) les adreces completes.

**Cal fer servir fonts fiables.**

**L'ús de la intel·ligència artificial queda restringit exclusivament a revisar i completar l'esquema de treball inicial un cop establert i a la revisió general del text un cop escrit.**

### **Treball de la informació**

- Lectura ràpida dels documents: assenyalar-hi els fragments relacionats amb el tema.
- Lectura atenta: subratllat i marcat dels apartats triats. Es poden fer fitxes-resum.

### **Tècniques d'observació –Treball/activitats de camp**

- Experimentació en un laboratori: Caldrà seguir el mètode hipoteticodeductiu. Planificar un experiment tenint en compte els materials a utilitzar, el procediment, les variables dependents i independents, etc.
- Observació del medi natural: Caldrà tenir el material adequat, full de registre per anotar de forma ràpida i clara les dades obtingudes.
- Enquestes. Comprèn les fases següents:
  - Elaboració d'un qüestionari de preguntes obertes, tancades, de fets o opinions.
  - Determinació de la mostra.
  - Contesta de les preguntes del qüestionari
  - Buidatge de les dades. Els resultats es poden presentar en diferents tipus de gràfics, taules, etc.
  - Anàlisi dels resultats
- Entrevistes. Comprèn les fases següents:
  - Preparació de l'entrevista: Objectiu, entrevistat, qüestions.
  - Realització de l'entrevista.
  - Anàlisi i buidatge de la informació

### **3.5 Dades i conclusions**

Són els apartats finals del que considerem cos del treball.



### 3.5a Anàlisi i interpretació de les dades

És encara un apartat del cos i, com a tal, es numera. La presentació gràfica de les **dades quantificables** pot ser de diverses formes, entre elles:

- Taules
- Gràfics de sectors
- Diagrama de columnes
- Gràfic de corbes
- Pictogrames
- Diagrama de barres

### 3.5b Conclusions

Després de la notificació dels resultats, caldrà analitzar-los i interpretar-los i presentar una síntesi de la investigació i explicació dels resultats obtinguts elaborant-ne unes **conclusions**. Haurem de veure si coincideixen amb les previsions o hipòtesi de partida, o bé si mostren uns resultats parcialment o totalment diferents dels que havíeu previst, cosa que haureu de fer constar en la memòria escrita. Si no fèieu hipòtesi, sinó preguntes, caldrà explicitar si les heu pogut resoldre satisfactòriament, o no. També es poden suggerir aplicacions dels resultats o fer propostes per continuar la recerca

## 3.6 Memòria escrita

### 3.6a Coberta

- Títol del treball, amb subtítol (optatiu)
- Autoria
- Tutor/a que l'ha dirigit
- Curs i nivell (curs 2020-2021. 2n de batxillerat)
- Institut Eduard Fontserè

### Pàgina de cortesia (es la primera, però no es pagina)

És una pàgina en blanc que pot servir al corrector per posar-hi observacions

### 3.6b Índex general o sumari

Presenta l'estructura de la memòria. S'hi exposen les matèries en el mateix ordre i amb el mateix nom amb que apareixen en el treball, seguint les divisions en què està estructurat, amb els títols i subtítols. S'hi inclou des de la introducció fins als annexos, si n'hi ha.

Si no el genereu automàticament (com s'explica després) cal posar-hi tabulacions, de manera que els subapartats quedin més endins que els apartats.

**L'índex, que és la pàgina 3 del treball, no es fa constar en el propi índex. No es numeren la introducció, les conclusions, la bibliografia, el possible glossari o els annexos.** Els annexos sí que es bo numerar-los.

**És l'últim apartat que heu de realitzar.**

### 3.6c Resum o abstract

El resum o abstract és un text breu (d'unes 250 paraules) que ha de sintetitzar el contingut del treball, i fer-ne ressaltar especialment els resultats o conclusions més importants. L'objectiu principal del resum és que el lector del text es faci càrrec ràpidament de què hi trobarà. S'ha de redactar en una llengua estrangera i en la llengua en què no estigui redactat el treball de recerca (català o castellà).

### 3.6d Introducció

Ha de comprendre els següents aspectes, sense que s'hagin de posar subtítols:

- Justificació del treball i de la tria del tema
- Objectius i preguntes
- Fonts d'informació
- Metodologia
- Resolució de dificultats
- Explicació de l'estructura del treball
- Nota d'agraïments

És a dir, presenta la motivació, l'objectiu o hipòtesi i/o preguntes, i precisa els límits del treball, indicant els aspectes que han quedat al marge. Inclou també les fonts informatives, la metodologia, els problemes trobats i les etapes que hem seguit. També inclou l'explicació de l'estructura de l'exposició. És per això que es redacta un cop enllestida la memòria.

Al final s'hi inclou la nota d'agraïments, que és un text molt breu on es donen les gràcies a la persona o persones que us hagin ajudat en l'assessorament del treball o facilitat informacions sobre el tema.

### 3.6e Cos de la memòria

Organitzada en capítols, apartats o subapartats, que es numeren. Acaba amb les conclusions.

És el nucli del treball. N'és, doncs, la part més important on ha de quedar reflectida la vostra recerca i els resultats. Està precedit per la introducció i li seguirà l'apartat de conclusions que clouran la tesi del treball.

Es descriu i s'explica el contingut del treball. És dividida en apartats, que distribueixen i estructuren les matèries de què es tracta. Han d'anar precedits d'un títol que, a més d'especificar-ne el contingut, contribueixi a aclarir i classificar les idees generals del treball.

A l'hora de redactar el treball podeu tenir en compte algunes recomanacions:

- Els diversos apartats han de mantenir un cert grau d'equilibri quant la seva extensió.
- Tots els apartats han de numerar-se segons els models d'esquema (1.-1.1 -1.2-...), i el seu format ha de seguir un criteri homogeni en tot el treball (grandària de la lletra dels apartats, tipus de lletra, si està o no en negreta/cursiva, etc).
- Els apartats han d'estar situats segons una lògica.
- S'ha d'evitar la repetició de continguts. Si això es fa de manera voluntària, l'única raó és insistir, aclarir o reforçar algun punt, i se n'ha de consignar la intencionalitat.
- Totes les afirmacions s'han de basar en raonaments o materials concrets i demostrables. Les referències a d'altres autors, han de ser breus. Les cites s'han de fer constar en nota a peu de plana, separant-les del text per una línia fina. Sobretot, no plagieu mai els autors.
- No poden haver-hi notes a peu de pàgina a la introducció.
- El llenguatge ha d'estar en un registre correcte, sense expressions col·loquials.
- Qualsevol llibre que cites ha d'anar amb una nota al peu de pàgina.  
Si és un llibre: autor i títol obra en cursiva i la pàgina consultada.  
Si és un article: Autor i el nom de l'article entre cometes.

Aquestes referències han d'estar també a la bibliografia, aleshores amb totes les dades.

- Les paraules que apareixen després en el glossari s'han de destacar en negreta.
- Les referències literals en el text han d'estar entre cometes, amb lletra de mida més petita, no en cursiva.
- Si es fa una afirmació que no és nostra o bé es parla d'alguna investigació o estudi s'ha d'esmentar la font amb nota al peu.
- Les enquestes han d'acompanyar-se d'una fitxa tècnica indicant: la mostra, tant el nombre com el tipus de persones enquestades, quan s'ha realitzat, així com el criteri pel qual s'ha escollit la mostra.
- A la introducció hem d'explicar la metodologia de treball que hem dut a terme.
- Si tenim entrevistes, la informació rellevant que se n'hagi extret ha de figurar en el cos de treball, i la transcripció literal als annexos.
- En les entrevistes ha de figurar, prèviament al text, el nom de la persona entrevistada, el càrrec i la data en què es va realitzar.
- L'apartat de **conclusions** constitueix una de les finalitats del treball. Poden formar per elles mateixes un capítol a part dins l'índex, o bé poden estar incloses dins els apartats o capítols corresponents, si són conclusions parcials.

### 3.6f Redacció de les conclusions

S'han de defensar, per mitjà de raonaments exposats al llarg del cos del treball, un seguit de punts, de deduccions que cal que estiguin molt estructurats; però també heu d'apuntar els problemes amb què us heu trobat i els dubtes que resten pendents. És important saber per què hem obtingut aquests resultats.

Les conclusions també ens serveixen per fer una valoració final del treball, amb caràcter de síntesi, apuntant noves línies d'investigació futura.

### 3.6g Llista de referències

#### - Què és una referència

Una referència és el conjunt de dades que permet identificar un document o una font d'informació. Ens permet saber la publicació d'on hem extret la citació i facilita la cerca i la localització de l'obra.

#### - Què és una citació

Una citació és una forma abreviada d'una referència inserida en el text o com a nota de peu de pàgina d'un treball. Ens permet identificar i localitzar la font d'informació (llibre, article, web, capítols...) i ajuda a evitar el plagi. A més, és un indicador de qualitat, exhaustivitat i rigor del treball. Totes les citacions en el text han de constar referenciades a la bibliografia.

#### Citacions no textuais

Si en el vostre treball voleu fer una citació reproduint la idea o el concepte sense ser textual, ho podeu fer reformulant-ne les paraules quan redacteu el treball.

Exemple:

- > En un estudi recent sobre educació rural (Soler, 2000) s'estableix que...
- > Soler (2000) va comparar les escoles rurals...
- > En un estudi recent sobre les escoles rurals, Soler (2000) va descriure el mètode... Soler també va trobar...

### Citacions literals o textuais

Les citacions literals han d'anar entre cometes i s'ha d'indicar la pàgina, el capítol, la figura... d'on s'han extret.

<b>Citació en una pàgina</b>	Tolle (2009) escriu que "La respiració conscient, que és una meditació poderosa per si mateixa, et posarà gradualment en contacte amb el cos" (p. 150).
<b>Citació entre dues pàgines</b>	Hi ha una investigació que afirma que "Malgrat les bones companyies, el fantasma de la guerra rondà la seva ment fins als últims dies." (Godayol, 2006, pp. 147-148)
<b>Més de 40 paraules</b>	Bauman (2005) afirma:  El deseo es el anhelo de consumir. De absorber, devorar, ingerir y digerir, de aniquilar. El deseo no necesita otro estímulo más que la presencia de alteridad. Esa presencia es siempre una afrenta y una humillación. El deseo es el impulso a vengar la afrenta y disipar la humillación (p. 24).  Si la citació és un bloc de 40 o més paraules és fa en un paràgraf sagnat i sense cometes. També és freqüent fer-la amb la lletra un punt més petita que l'habitual del text del document.

### Citacions de citacions

Quan es menciona un text citat per un altre autor, i del qual no hem aconseguit l'original, la citació ha de contenir l'expressió "citat per". És recomanable fer-ne el mínim de citacions de citacions possible i consultar sempre l'obra original.

S'ha de respectar la citació tal i com apareix al document que hem consultat.

#### > Exemple

Alguns treballs no han estat revisats (Greenberg & Fisher, 1996, p. 267 citat per Sollod et al., 2009).

A la bibliografia final només hi pot constar el document que hem consultat:

#### > Exemple

Sollod, R. N., Wilson, J. P., & Monte, C. F. (2009). Teorías de la personalidad debajo de la máscara. McGraw-Hill.

#### - Què és una bibliografia

La bibliografia és una llista de referències dels documents consultats a l'hora de fer un treball. Se situa al final del treball. No pot constar-hi cap referència que no estigui citada en el text del document.

## Abreviatures

A l'hora de redactar la bibliografia haureu de fer servir algunes abreviatures. Sempre han de ser en la llengua del treball que esteu redactant, excepte la d'edició, que s'ha d'indicar en la llengua del document citat.

Taula 2. Abreviatures més freqüents en català

Abreviatura	Terme
comp.	compilador
coord.	coordinador
dir.	director
ed. / eds.	editor/s o director/s literari/s
et al.	et alii, indicació de l'omissió d'autors
s. d.	sine data, sense data de publicació
núm.	número d'exemplar de publicació en sèrie
p.	pàgina
pp.	interval entre pàgines
para.	paràgraf
vol.	precedeix el número del volum citat

Nota. Adaptat de "Listado de abreviaturas para bibliografía: anexo I", del Consejo Superior de Investigaciones Científicas [CSIC], 2012, pp. 1-5. Copyright 2012 de Consejo Superior de Investigaciones Científicas.

### - Exemple de bibliografia final

## **Bibliografia** [Títol abans del llistat de referències]

Alvarado, J. C. (2007, 2 d'octubre). Ejercicios de coordinación fútbol [Vídeo]. Youtube.  
<http://www.youtube.com/watch?v=ITEbBVZhaww> **[exemple de vídeo de Youtube]**

Delors, J., Al Mufti, I., Amgi, I., Carneiro, R., Chung, F., Geremek, B., Gorham, W., Kornhauser, A., Manley, M., Padrón Quero, M., Savané, M. A., Singh, K., Stavenhagen, R., Surh, M. W., & Nanzhao, Z. (1996). Educació: Hi ha un tresor amagat a dins: Informe per a la UNESCO de la comissió internacional sobre educació per al segle XXI (2a ed.). Centre UNESCO de Catalunya.  
**[exemple de llibre]**

Dos homes amb un ase davant el dolmen Puigseslloses a Folguerolles [Fotografia]. (s. d.).  
Memòria Digital de Catalunya. Recuperat el 25 de setembre de 2020, de  
<https://mdc.csuc.cat/digital/collection/afcecemc/id/3009> **[exemple de fotografia]**

Elduque, A. (2014). Del hambre al vómito: Imágenes del consumo en el cine moderno (Tesi doctoral, Universitat Pompeu Fabra). <http://www.tdx.cat/handle/10803/129071> **[exemple de tesi doctoral electrònica]**



Elosua, P. (2010). Valores subjetivos de las dimensiones de calidad de vida en adultos mayores. Revista española de geriatría y gerontología, 45(2), 61-71. **[exemple d'article en paper]**

Molero, F., & Cuadrado, I. (2008). Atracción interpersonal: El papel de la semejanza de las características psicológicas en la satisfacción y la duración de las relaciones de pareja. Dins J. F. Morales, C. Huici, E. Gaviria & A. Gómez (Coords.), Método, teoría e investigación en psicología social (pp. 365-375). Pearson Educación. **[exemple de capítol de llibre]**

Pelchen-Matthews, A., Ryom, L., Borges, Á. H., Edwards, S., Duvivier, C., Stephan, C., Sambatakou, H., Maciejewska, K., Portu, J. J., Weber, J., Degen, O., Calmy, A., Reikvam, D. H., Jevtovic, D., Wiese, L., Smidt, J., Smiatacz, T., Hassoun, G., Kuznetsova, A., ... Mocroft, A. (2018). Aging and the evolution of comorbidities among HIV-positive individuals in a European cohort. AIDS, 32(16), 2405-2416.  
<https://doi.org/10.1097/QAD.0000000000001967> **[exemple d'article en format electrònic amb més de 20 autors]**

Serra, J. [jserramacia]. (2020, 15 de febrer). #DiaInternacionalDelCancerInfantil important reflexió sobre els centres amb atenció pública i privada. Seguiu fil. [Tuit].  
<https://twitter.com/jserramacia/status/1228611487935193088> **[exemple de tuit]**

- **Apartat extret de: Guia per elaborar citacions bibliogràfiques en format APA 7a edició · 3a ed. revisada i ampliada**

### 3.6h Annexos

Els annexos han d'anar numerats i titulats. S'utilitzen per presentar:

- material que no es pot col·locar en el nucli de l'informe a causa de les seves dimensions (plànols, esquemes, dibuixos...) o de la seva naturalesa (arxius multimèdia);
- material complementari (detalls complets de procediments aplicats, demostracions matemàtiques, il·lustracions i taules) que en el nucli de l'informe alteraria la presentació lògica i ordenada del treball;
- documentació d'interès per al lector de l'informe i que no se cita a la llista de referència;
- descripció detallada d'equips o programes emprats.

### 3.7 Exposició oral

Es fa davant d'un tribunal format per tres membres del claustre de professorat que no han tutelat cap treball de recerca. Donada la quantitat de treballs, habitualment es constitueixen dos tribunals que es coordinen per unificar criteris d'avaluació i les qualificacions finals.

Durant aproximadament 25 minuts s'haurà d'exposar oralment el treball. D'aquest temps, uns 20 minuts són reservats a l'exposició pròpiament dita i 5 minuts a respondre les preguntes que puguin fer els membres del tribunal, que prèviament ja han llegit la memòria escrita.

#### 3.7a Preparació de l'exposició

Elaborar el guió o esquema dels punts principals a tractar:

- **Introducció:** s'ha d'anunciar el tema, justificar l'elecció i l'interès actual que pot tenir; s'hi ha de presentar l'objectiu o hipòtesi.
- **Desenvolupament:** descripció sintètica i clara dels punts bàsics.
- **Conclusions:** presentació dels resultats, comentats i relacionats amb la hipòtesi plantejada. Esmentar les dificultats trobades durant la recerca i es poden indicar nous camins d'investigació sobre la qüestió estudiada.

És convenient realitzar algun assaig per adquirir seguretat i controlar el temps, detectar defectes i comprovar la claredat de l'exposició.

Practicar la presentació:

- S'ha de memoritzar l'estructura i el desenvolupament general de la intervenció.
- Cal assajar en veu alta i comprovar que la durada de la intervenció no sobrepassa el temps de què es disposa.
- Cal assegurar-se que el material de suport és variat i il·lustratiu.

### **3.7b Durant la presentació**

- Cal establir contacte visual amb l'auditori.
- S'ha de parlar a poc a poc, amb naturalitat i amb un to de veu clar i audible. És bo variar el ritme i el to. Cal parlar amb correcció i adequació lingüística
- Cal mostrar-se relaxat/da i convençut/da de l'interès del treball.
- S'ha de consultar el guió, si escau, durant la presentació.
- Cal centrar-se en els aspectes fonamentals i exposar la conclusió d'una manera convincent.
- No convé abusar dels mitjans de suport
- Cal respectar el temps
- Convé captar i mantenir l'interès de l'auditori amb, per exemple, alguna anècdota o reflexió personal.

### **3.7c Elements de suport**

Pot millorar una exposició si va acompanyada de diapositives en PowerPoint, Prezi, fotocòpies, transparències, diapositives, documents, vídeos, etc. En la utilització d'aquests materials cal tenir en compte, entre altres, els aspectes següents:

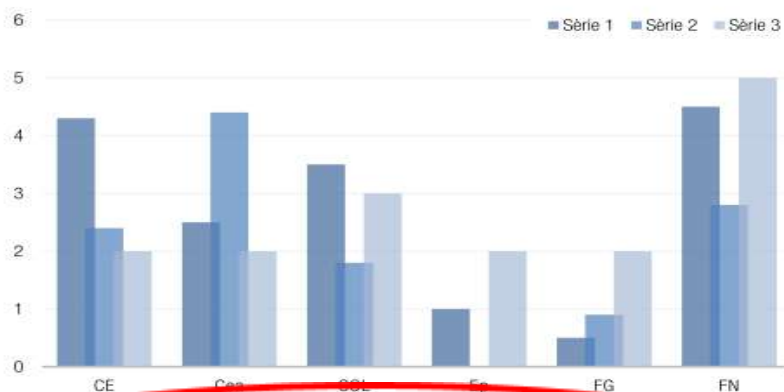
- Controlar la durada
- Seleccionar amb cura
- Utilitzar no més de 15-20 transparències o diapositives
- Tenir-ho tot ordenat
- Cada transparència o diapositiva ha de contenir textos breus, esquemes o gràfics simples
- La diapositiva ha de remarcar algun aspecte important i no ha de ser el text del que es diu
- Els gràfics o quadres han de tenir un títol que els identifiqui
- Comentar i no llegir les projeccions

## **4. COMPOSICIÓ DEL TEXT ESCRIT I PRESENTACIÓ FORMAL DE LA MEMÒRIA**

### **4.1 Aspectes formals**

- La memòria ha de tenir un màxim de 30 pàgines, annexos a part, o 50 si l'autoria és de dues persones.

- El text s'ha de presentar amb ordinador, fulls mida DIN A4, escrits en una sola cara.
- Interlineat: 1,5 en tot el text i 2 entre els punt i apart. Entre apartats diferents deixar doble espai.
- Encapçalament: Nom del treball i nom de l'apartat corresponent. Ha d'estar separat de la resta del text per una o dues línies fines.
- Peu de pàgina: Nom de l'alumne/a i curs i també separat amb una o dues línies fines.
- Número de pàgines: en la part inferior, centrat.
- Marges:
  - superior 3-3,5 cm
  - inferior 2,5-3 cm
  - esquerre 3-4 cm
  - dret 2-2,5 cm
- Alineació del text: justificat.
- Tipus de lletra: ha de ser clara.
- Mida de lletra: 12, excepte les notes a peu de pàgina, els títols dels gràfics i les imatges, etc., que ha de ser més petita. També poden tenir lletra més petita les cites llargues. Els títols també poden ser d'una altra mida. Es pot utilitzar negreta, o cursiva per diferenciar: parts, apartats, subapartats, etc. Sempre, però, mantenint el mateix criteri en tot el treball. Aquest criteri cal que s'expliqui en algun moment: es pot optar per fer-ho a la introducció i amb peu de pàgina la primera vegada que es faci servir.
- Notes a peu de pàgina: a la pestanya "Referències" teniu l'opció per inserir nota al peu de pàgina. El podeu fer servir tant per annexes, com bibliografia, glossari o altres aclariments. La pauta a seguir seria la "següent".
- Els números de *peu de pàgina* seran correlatius segons l'ordre d'aparició en el text (el mateix programa ho fa), i en el text s'ha d'indicar la referència corresponent (si és bibliografia, annex, etc.)
- Qualsevol tipus de figura (gràfic, foto, taules, etc.) ha d'estar acompanyada a sota de la numeració de la figura, títol amb breu explicació (cos de la lletra: 9) i referència de la font d'informació en cas que no sigui creada pel propi alumne/a, tot seguint el següent exemple:



Gràfic 3. Distribució del tipus de cèl·lules. NOTA. CE: cèl·lula endotelial; Cea: cèl·lules endotelials altes; COL: col·lagen; Ep: cèl·lules epitelials; FG: fibrinogen; FN: fibronectina. FONT. Agustí-Vidal i Montserrat Canal (1983).

- Si hi ha gràfics d'elaboració pròpia, s'ha de fer constar.
- Si una imatge s'ha modificat de l'original, també cal consignar d'on s'ha modificat, entre parèntesi.



- Els textos dels gràfics i de les imatges han de ser en català, com ho és el cos del treball. Si cal, cal canviar-los en la pròpia imatge o, com a mínim, incloure traducció.
- La disposició dels llistats han de seguir un criteri homogeni en tot el treball.
- Si apareixen sigles en el text, s'ha de posar entre parèntesis el seu significat, el primer cop que es menciona. Si hem canviat l'ordre de la sigla per adaptar-la al català, ha d'haver-hi nota a peu de pàgina que ho indica, que és en català.
- Els aclariments de conceptes, s'han de posar al peu de pàgina
- Les cites literals de més de tres línies es faran sagnades a 1,5 amb un cos de lletra 10 i interlineat múltiple 1,15.

## 4.2 Treball de redacció

### Esborrany inicials

Abans d'iniciar la redacció de la memòria cal revisar l'índex i modificar, si cal, els títols i l'ordre d'aparició.

### Redacció final

Un cop fet l'esborrany, se n'ha de fer una lectura completa. Es repassa la redacció, que ha de ser clara, entenedora i correcta. Amb frases no gaire llargues per facilitar-ne la comprensió. Paràgrafs també no massa extensos.

Un cop fetes les correccions ens disposarem a fer la revisió final del text que acabarà amb la correcció d'estil i ortografia, per part de l'alumne/a.

### Enquadernació

**La impressió i enquadernació de l'original, i de les tres còpies a blanc i negre, és a càrrec de l'alumne/a**, el qual conservarà l'original i deixarà les tres còpies al centre. Les guardaran els Departaments corresponents.

## 5. AVALUACIÓ

Acabada la fase d'investigació, conduïda per la persona tutora, la memòria i l'exposició oral del treball es presentaran i defensaran davant un tribunal: n'hi haurà un o dos i els treballs es repartiran de manera que, si algun membre de tribunal fos també tutor de treball, mai coincideixi.

Pertocarà a cadascú determinar el següent percentatge de la nota global sobre 100:

40 punts: Seguiment del treball (tutor/a).

40 punts: Valoració de la memòria escrita (tribunal)

20 punts: Valoració de l'exposició oral (tribunal)

**Ara bé, si la part que avalua la persona tutora no arriba a 20 punts sobre els 40, el treball anirà directament a segona convocatòria.**

**En segona convocatòria la nota màxima que s'atorgarà al treball serà un 5.**

A l'Annex 3 d'aquest dossier hi consten les rúbriques d'avaluació. Convé tenir-les molt presents perquè el treball hi ha de donar resposta.



## **ANNEX 1: ELECCIÓ DEL TEMA**

### ELECCIÓ DEL TREBALL DE RECERCA PROMOCIÓ 2025-2026

NOM I COGNOM

CURS:

MODALITAT:

PROPOSTA DE TREBALL

a) Què vull investigar?

Es tracta d'explicar clarament el problema o aspecte sobre el que voldries fer la recerca.

b) Quins interessos i preferències personals fan que hagi escollit aquest tema?



## ANNEX 2: TAULA DE SEGUIMENT DEL TREBALL

Seguiment treball de recerca	Data	Feina encarregada	Grau d'assoliment	Propostes de millora
Sessió 1				
Sessió 2				
Sessió 3				
Sessió 4				
Sessió 5				
Sessió 6				
Sessió 7				
Sessió 8				
Sessió 9				
Sessió 10				

El primer bloc és de sessions de preparació i acaba en iniciar-se el curs. El segon bloc és al llarg de la 1a avaluació. El tercer bloc és des del principi de la 2a avaluació fins al lliurament.

**ATENCIÓ:** En l'avaluació final de primer de batxillerat, s'arrodoniran les notes dels alumnes que hagin lliurat el **18 de juny, segon punt de control**, el pla de treball per l'estiu, segons l'índex i la primera bibliografia plantejats



**ANNEX 3: RÚBRICUES D'AVALUACIÓ**

**RÚBRICA D'AVALUACIÓ FORMATIVA (TUTOR/A)**

Curs 2025/26		Alumne/a:					
		Títol del treball:					
		Tutor/a:					
CATEGORIES		Expert	Avançat	Aprenent	Novell	40 P	
P R O C È S T R E B A L L ( 4 0 P u n t s ) ( T U T O R / A )	A s p e c t e s g e n e r a l s ( H à b i t s )	Responsabilitat: assistència, col·laboració i compliment de terminis (4 punts màxim)	Assisteix sempre. Col·labora molt motivat/da amb el/la tutor/a complint els terminis.	Assisteix regularment. Col·labora amb el/la tutor/a complint els terminis.	No assisteix regularment. Col·labora amb el/la tutor/a. No compleix els terminis sempre.	No assisteix a les reunions., No col·labora. No compleix amb els terminis.	
		Esforç: dedicació, ordre i rigor (4 punts màxim)	Ha treballat amb esforç, dedicació i amb rigor.	Ha treballat amb esforç i dedicació. Necessita petites indicacions per ordenar-se i ser rigorós.	Ha treballat amb esforç i dedicació. Necessita molta ajuda externa per fer el treball amb ordre i rigor.	No s'ha esforçat, ni ha tingut dedicació. No accepta les indicacions del/la tutor/a	
		Organització: capacitat d'organització i planificació de la feina (4 punts màxim)	Entén i utilitza perfectament els recursos disponibles. S'organitza les tasques a realitzar amb mínimes explicacions	Utilitza bé els recursos disponibles. Necessita petits aclariments per organitzar-se les feines	Utilitza els recursos disponibles després de demanar ajut. S'organitza la feina, però li costa temps i ajuts externs.	No sap utilitzar els recursos i disponibles i té poc interès en aprendre. No sap organitzar-se la feina.	
		Autonomia: iniciativa i grau d'autonomia (4 punts màxim)	Realitza la tasca sense necessitat de preguntar cap més aclariment sobre els objectius i mètodes que se li ha subministrat. Té iniciativa i pren decisions encertades en la recerca.	L'alumne/a demana aclariment d'alguna part, o bé necessita instruccions. Té iniciativa però algunes iniciatives no són del tot ben pensades i encertades.	L'alumne/a es mostra insegur/a però realitza la feina preguntant tantes vegades com és necessari. Té poca iniciativa i se l'ha de guiar en la recerca.	L'alumne/a es mostra insegur/a i no és capaç de realitzar autònomament la tasca encomanada. Li manca iniciativa.	
		Resolució: capacitat de resoldre problemes. (2 punts màxim)	Resol el problema amb seguretat. Identifica els punts claus prenent decisions fonamentals. Raona amb ordre i lògica el procés de resolució. (2 punts)	Busca solucions, però té dificultats per resoldre'l. Identifica els punts claus i pren decisions per intuïció. Aplica una seqüència operativa amb certa lògica. (1,5 punts)	Intenta solucionar el problema, però no identifica per si sol/a els punts claus, i encara que coneix la seqüència de la realització li costa aplicar-la. (1 punt)	Es bloqueja, encara que creu que cal trobar solucions, té dificultats per adonar-se dels punts claus i la seqüència de la solució. (0,5 ó 0 punts)	
	A s p e c t e s e s p e c i f i c s	Anàlisi d'aspectes bàsics i secundaris (4 punts màxim)	Reconeix perfectament els aspectes bàsics dels secundaris.	Reconeix els aspectes bàsics, però necessita ajuda per establir els secundaris.	Se l'ha d'ajudar per reconèixer els aspectes bàsics i secundaris.	Malgrat les ajudes, acaba no establint els principis bàsics i secundaris.	
		Identificació de problemes i formulació preguntes (4 punts màxim)	Identifica els problemes i formula les preguntes sense necessitar ajuda.	Identifica els problemes però necessita ajuda per formular les preguntes adequades	Necessita ajuda per identificar els problemes i la formulació de preguntes, però després les formula correctament.	Tot i l'ajuda acaba no identificant els problemes ni les preguntes adequades.	
		Plantejament objectius (4 punts màxim)	Planteja sense ajuda els objectius de la recerca.	Necessita alguna indicació per arribar a definir els objectius de la recerca.	Necessita molta ajuda per establir els objectius de la recerca.	Tot i l'ajuda continua no establint clarament els objectius de la recerca.	
		Capacitat de recórrer a fonts d'informació (4 punts màxim)	És autònom en la recerca d'informacions i la consulta és adequada.	Necessita orientació i ajuda en la recerca de les informacions adequades per la recerca.	Necessita ajuda en la recerca de la informació i li costa l'ordenació i discerniment de la informació adequada.	No és gens autònom/a, necessita ajuda contínua per la recerca i ordenació de la informació	
		Obtenció resultats (4 punts màxim)	Els resultats de la recerca han complert els objectius inicials establerts.	Els resultats satisfan en bona mesura els objectius inicials establerts.	Els resultats compleixen els mínims dels objectius inicials establerts.	Els resultats no compleixen els mínims dels objectius inicials establerts.	
Correcció ortogràfica (2 punts màxim)		No presenta cap errada d'ortografia ni de puntuació ni de sintaxi. (2 punts)	No presenta cap errada d'ortografia però sí de puntuació o sintaxi. (1,5 punts)	Hi ha alguna errada d'ortografia (menys de 10). Hi ha alguna errada de puntuació o sintaxi. (1 punt)	Hi ha moltes errades d'ortografia. Ni s'ha passat el corrector de Word. (0,5 ó 0 punts)		
<b>Puntuació total del procés de treball</b>							



### RÚBRICA D'AVALUACIÓ DE LA MEMÒRIA ESCRITA

Curs 2025/26		Alumne/a					
CATEGORIES		Expert	Avançat	Aprent	Novell	40 p	
MEMÒRIA ESCRITA (40 punts) (TRIBUNAL)	Continguts	<b>Sumari o índex</b> (2 punts màxim) (2,1,5,1,0,5 ó 0)	Hi ha tots els capítols i els subapartats del TR. Ha indicat el número de pàgina de cadascun. Ha utilitzat l'eina de Word per realitzar l'índex o ha tabulat perfectament. Ha deixat un espai interlineal simple i està ben justificat.	Hi ha tots els capítols i els subapartats del TR. Ha indicat el número de pàgina de l'inici de cadascun. No ha utilitzat l'eina de Word per realitzar l'índex o no ha tabulat prou correctament. Ha deixat un espai interlineal simple i està ben justificat.	Hi ha tots els capítols i els subapartats del TR. No ha indicat el número de pàgina de l'inici de cadascun. t. No ha utilitzat l'eina de Word per realitzar l'índex o no ha tabulat bé. No ha deixat un espai interlineal simple. No està ben justificat.	No hi ha tots els capítols i els subapartats del TR. No ha indicat el número de pàgina de l'inici de cada capítol i cada subapartat. No ha utilitzat l'eina de Word per realitzar l'índex o no està ben tabulat.. No està ben justificat. O bé no ha realitzat l'índex.	
		<b>Abstract</b> (2 punts màxim) (2,1,5,1,0,5 ó 0)	Sintetitza el contingut del treball i resalta els resultats o conclusions més importants. El lector es fa càrrec ràpidament de què hi trobarà. S'ha redactat en una llengua estrangera i castellà	Tot i que ha fet una síntesi del treball, les principals conclusions no queden prou clares. Al lector no li queda prou clar què hi trobarà.	La síntesi és deficient i costa entendre els principals resultats de la recerca.	El treball no presenta abstract o no té la mida que es demana (250 paraules) o no està en les dues llengües normatives: una llengua estrangera i castellà	
		<b>Introducció</b> (2 punts màxim) (2,1,5,1,0,5 ó 0)	Ha fet un resum breu de la motivació, objectiu o hipòtesi de la recerca, metodologia i parts del treball.	Tot i que ha fet un resum breu de la motivació, objectiu o hipòtesi de la recerca, metodologia i parts del treball no són prou precisos.	Ha explicat només la motivació per escollir el treball i només la metodologia o les parts del treball.	Només justifica l'elecció del treball, però no expressa clarament ni la metodologia ni les parts del treball.	
		<b>Cos del treball</b> (4 punts màxim) (4,3,2,1 ó 0)	Es respon clarament a tots els apartats del treball. El contingut del treball és coherent i està ben enllaçat.	Es respon clarament en la majoria dels apartats del treball. El contingut del treball és força coherent, i està prou ben enllaçat.	No es respon clarament en alguns apartats del treball. El contingut és coherent però no ben enllaçat.	No es respon clarament en la majoria dels aparats. Està faltat de coherència.	
		<b>Conclusions</b> (4 punts màxim) (4,3,2,1 ó 0)	L'argumentació de les conclusions ha estat adient amb referència als resultats obtinguts.	Conclusions adients, però l'argumentació no és totalment adient als resultats obtinguts.	L'argumentació de la conclusió no té consistència en relació al contingut.	Tant les conclusions com l'argumentació son deficitàries o insuficients.	
		<b>Fonts d'informació</b> (2 punts màxim) (2,1,5,1,0,5 ó 0)	Totes les fonts d'informació i les gràfiques estan ben documentades.	Algunes de les fonts d'informació i les gràfiques no estan ben documentades.	Força de les fonts d'informació i les gràfiques no estan ben documentades.	La majoria de les fonts d'informació i les gràfiques no estan ben documentades.	
		<b>Treball de camp</b> (4 punts màxim) (4,3,2,1 ó 0)	Les aportacions han estat innovadores, amb metodologia i esforç de síntesi	No hi ha una aportació innovadora. La metodologia és correcta i també la síntesi.	No hi ha una aportació innovadora. No hi ha una metodologia expressa.	No hi ha una aportació innovadora ni ha realitzat un esforç de síntesi amb la informació obtinguda.	
	Requisits formals	<b>Correcció ús de la llengua</b> (4 punts màxim) (4,3,2,1 ó 0)	No hi ha errors d'ortografia, de puntuació ni sintaxi.	No hi ha errors d'ortografia. Té alguns errors de puntuació i sintaxi.	Hi ha alguns errors d'ortografia (10 màxim). Té alguns errors de puntuació i sintaxi.	Hi ha força errors d'ortografia. Té forces errors de puntuació i sintaxi.	
		<b>Presentació</b> (4 punts màxim) (4,3,2,1 ó 0)	Presenta uns apartats correctes, cites/annexos i altres, tot estructurat correctament.	Presenta uns apartats correctes, cites/annexos i altres, força estructurat.	Alguns dels apartats que presenta no estan justificats o són incorrectes.	No presenta una distribució correcta de la majoria dels apartats, o bé estan injustificats o bé són incorrectes.	
		<b>Bibliografia</b> (4 punts màxim) (4,3,2,1 ó 0)	Presenta una bibliografia completa i enunciada correctament.	Presenta una bibliografia completa i enunciada correctament llevat d'alguna excepció.	Presenta una bibliografia incompleta i enunciada correctament en força casos.	Presenta una bibliografia molt incompleta i molt mal enunciada. O bé no presenta bibliografia.	
<b>Estructura lògica</b> (4 punts màxim) (4,3,2,1 ó 0)		La informació està molt ben organitzada amb apartats ben redactats i amb subapartats.	La informació està organitzada amb paràgrafs ben redactats	La informació està organitzada però els apartats no estan ben redactats. La informació relacionada no està ben organitzada.	La informació no sembla estar organitzada. L'estructura de les parts no és clara i les frases no estan generalment relacionades.		
<b>Aparell liconogràfic i gràfic</b> (4 punts màxim) (4,3,2,1 ó 0)		Són pertinents, suficients, precisos, amb indicació de la font, i contribueixen a la comprensió del tema.	Són precisos i contribueixen a la comprensió del tema però són insuficients per a il·lustrar-ho bé. Falten en algunes les fonts.	No sempre són pertinents o prou precisos i algunes vegades no contribueixen a la comprensió del tema.	Els diagrames i il·lustracions no són adients perquè no contribueixen a la comprensió del tema.		



---

Puntuació total de la memòria	
-------------------------------	--



### RÚBRICA D'AVALUACIÓ DE L'EXPOSICIÓ ORAL

Curs 2025/26		Alumne/a:					
		Títol treball:					
CATEGORIES		Expert (2)	Avançat (1,5)	Aprenent (1)	Novell (0,5 ó 0)	20 punts	
E X P O S I C I Ó O R A L ( 2 0 p u n t s ) ( T R I B U N A L )	C o n t i n g u t s	Contingut (2 punts màxim)	Demostra una completa comprensió del tema.	Demostra una bona comprensió del tema.	Demostra una bona comprensió d'alguns aspectes o parts del tema.	No sembla que entengui bé el tema.	
		Capacitat de síntesi (2 punts màxim)	Ha sabut resumir tot el contingut del treball de manera perfecta.	Ha fet un bon resum del treball, però podia estar més ben sintetitzat.	Ha fet un resum del treball, deixant alguns aspectes importants sense esmentar.	No ha estat capaç de fer una síntesi i ha presentat un contingut parcial i no ben estructurat.	
		Capacitat de resposta (2 punts màxim)	Respon amb precisió totes les preguntes.	Respon amb precisió la majoria de les preguntes.	Respon amb poca precisió les preguntes.	Rarament pot respondre a les preguntes.	
		Amenitat (2 punts màxim)	La presentació impacta. És convincent, convida a la participació.	La presentació és convincent i convida a la participació.	La presentació és convincent però no convida a l'acció dels assistents.	La presentació no és convincent ni convida a l'acció dels assistents.	
		Temps (2 punts màxim)	S'ajusta amb exactitud al temps límit	S'ajusta prou bé al temps límit	No s'ajusta al temps límit. Excedeix en més de (x determinar) minuts.	No s'ajusta al temps límit. Excedeix o manquen (per determinar) minuts)	
	A s p e c t e s f o r m a l s d e l a p r e s e n t a c i ó	Registre formal (2 punts màxim)	Parla clarament amb bona articulació, entonació i amb el registre adequat durant tot el temps.	Comet algun error en l'articulació, entonació i registre.	La major part del temps parla clarament, però amb forces errors d'articulació, entonació i registre	Molts errors d'entonació i registre que dificulten la comprensió del que diu.	
		Fluïdesa i agilitat (2 punts màxim)	L'exposició és àgil i fluida tota l'estona.	L'exposició és àgil i fluida la majoria de l'estona	L'exposició és àgil i fluida però va perdent aquestes qualitats al llarg de la mateixa.	L'exposició es fa tediosa per la poca agilitat i fluïdesa.	
		Claredat (2 punts màxim)	L'exposició és clara i entenedora alhora que precisa, no deixa punts poc argumentats.	L'exposició és clara i entenedora i força precisa	En algunes parts no ha estat suficientment clara i entenedora.	En general no ha estat clara i entenedora per poc domini del tema.	
		Ús de lèxic específic (2 punts màxim)	Adequat a la situació i al tema. Les definicions són precises i aclaridores. No hi ha faltes d'ortografia a la presentació.	Adequat a la situació i al tema. Algunes definicions no són prou precises. No hi ha faltes d'ortografia a la presentació.	No sempre és adequat a la situació i al tema. No defineix alguns temes o les definicions no són prou aclaridores. Alguna falta d'ortografia a la presentació.	Sovint és inadequat a la situació i al tema. No defineix ni clarifica força temes. Força faltes d'ortografia a la presentació.	
		Aparell iconogràfic i gràfic (2 punts màxim)	Coincideixen amb el text i hi ha una bona elecció per el seu atractiu i rigor.	Coincideixen amb el text, però podrien tenir major atractiu.	No sempre coincideixen perfectament amb el text.	Moltes no coincideixen amb el text.	
<b>Puntuació total de l'exposició oral</b>							

**Nota treball recerca: Procés formal + Memòria escrita + Exposició oral**



## **ANNEX 4: LLISTA FINAL PER REVISAR SI S'HA FET TOT**

Aquesta llista t'ajudarà a verificar si has fet totes les tasques que implica l'elaboració del TR. És important que, en cada fase, revisis els ítems i marquis aquells que ja has complet de manera satisfactòria.

<b>1. Fase de planificació</b>	Tinc clars els criteris del TR			
	Ja he escollit el tema del TR			
	He fixat els objectius del TR			
	Tinc clara la metodologia més adequada per fer el TR			
	He establert un pla de treball amb un cronograma per a les tasques que demana el TR			
	Hi he posat un títol, encara que sigui provisional			
<b>2. Fase de documentació</b>	He cercat informació adequada a les característiques i necessitats del treball			
	He seleccionat, entre la informació recollida, aquella més significativa			
	Tinc organitzada, estructurada en temes i subtemes, la informació llegida en les diferents fonts (fitxes, subratllat, anotacions al marge)			
	Tinc buits d'informació?			
	He anotat totes les fonts (llibres, articles, etc.) d'on he extret informació per tal de posar-los després a la bibliografia			
<b>3. Fase de redacció del treball</b>	Portada	El títol...	és clar	
			és concret	
			és complet	
		Nom i cognoms		
		Nom de l'assignatura		
		Tutor o tutora del treball		
		Curs o any que es presenta		
		Nom de l'institut		
	Grup al qual es pertany			
	Índex	Hi ha tots els capítols i els subapartats del TR?		
		Has indicat el número de pàgina de l'inici de cada capítol i cada subapartat?		
		Has deixat un espai interlineal simple?		
		Has tabulat?		
	Introducció	En la redacció	l'objecte del treball personal	
			la motivació	
		hi ha present...	la hipòtesi	
			la metodologia	
Cos del treball	Els capítols i els subapartats són equilibrats			



	Notes al peu de pàgina	S'hi han inclòs notes a peu de pàgina per concretar algun tema o per citar alguna documentació utilitzada en el treball	
	Conclusions	No reproduïxen altre cop les tesis desenvolupades en el treball	
		Recullen de forma estructurada les reflexions i les valoracions fetes al voltant del tema del treball	
	Bibliografia	Inclou tots els documents consultats	
		Les referències bibliogràfiques segueixen un mateix sistema de citació	
		Les referències bibliogràfiques estan ordenades alfabèticament	
<b>4. Revisió dels aspectes formals de la presentació escrita</b>	La tipografia dels títols, subtítols i del cos del treball és sempre la mateixa en tot el treball		
	Les citacions textuais estan entre cometes		
	L'interlineat és sempre el mateix		
	Els marges estan equilibrats i són iguals en tot el document		
	Totes les pàgines estan numerades		
<b>5. Revisió de l'expressió escrita</b>	He comprovat que la persona gramatical usada en tot el TR és sempre la mateixa		
	He revisat que la mida dels paràgrafs sigui equilibrada (entre 3 i 8 línies).		
	He revisat el sistema de puntuació del TR: punts, comes i punts i comes.		
	He passat el corrector ortogràfic		
	He fet una última revisió ortogràfica i gramatical		
<b>6. Presentació que acompanya l'exposició oral</b>	La presentació conté: portada, índex, cos de l'exposició, conclusions i una diapositiva de tancament		
	He revisat l'ortografia i la gramàtica de la presentació		
	He fet assajos previs a la presentació		

## ANNEX 5: PUNTS DE CONTROL

# TREBALL DE RECERCA

## Punts de control



**15 DE MAIG 2025**

- Tema
- Metodologia
- Establiment de treball de camp

**1**

**18 DE JUNY 2025**

- Planificació de la recerca durant l'estiu

**2**

**1 D'OCTUBRE 2025**

- Treball de camp
- Anàlisi de tres fonts

**3**

**28 DE NOVEMBRE 2025**

- Lliurament 1r esborrany amb títol
- Esquema de continguts
- Estat de la qüestió
- Introducció i primera redacció

**4**

**8 DE GENER 2026**

- Redacció definitiva del treball a punt per revisar

**5**

