



PLA D'EMERGÈNCIA  
INSTITUT BAIX A MAR  
CURS 2025-2026



<b>1. Introducció</b>	4
<b>2. Identificació del centre</b>	4
<b>3. Tipus de situació d'emergència:</b>	4
3.1. D'evacuació	4
3.2. De confinament	4
<b>4. Senyals d'emergència</b>	4
4.1. Evacuació:	5
4.2. Confinament:	5
<b>5. Mitjans de protecció</b>	5
<b>6. Plànols.</b>	5
<b>7. Simulacre.</b>	5
<b>8. Què farem i com ens organitzarem?</b>	7
<b>8.1. Com s'activa la alarma d'evacuació</b>	7
8.1.1. <i>Funcions del Coordinador/a general en l'evacuació</i>	7
8.1.1.1 <i>Funcions de l'administrativa del centre (a secretaria) :</i>	9
8.1.1.2 <i>Funcions vetlladors del centre:</i>	10
8.1.1.3 <i>Conserges:</i>	10
<b>8.2. Com s'activa la alarma de confinament.</b>	11
8.2.1. <i>Funcions de la coordinadora general en el Confinament:</i>	12
<b>8.3. Funcions del Professorat</b>	12
8.3.1. <i>En cas d'evacuació:</i>	12
8.3.2. <i>Per alarma de confinament:</i>	13
<b>8.4. Professorat de guàrdia</b>	14
<b>8.5. Professorat alliberat o amb altres funcions</b>	14
<b>8.6. Coordinadors/es de la planta</b>	15
8.6.1. <i>En cas d'evacuació:</i>	15
8.6.2. <i>En cas de confinament:</i>	15
<b>8.7. Alumnat</b>	16
8.7.1. <i>En cas d'evacuació:</i>	16



8.7.2. <i>Per alarma de confinament:</i>	17
<b>8.8. Vetlladors i fisioterapeuta:</b>	17
<b>8.9. Alumnes amb dificultat de mobilitat</b>	17
<b>8. 10. Altres persones que poden estar en el centre</b>	18
<b>9. Telèfons d'interès</b>	18
<b>10. Ordre d'evacuació</b>	20
<b>11. Punt de concentració</b>	23
<b>12. Recompte</b>	24
<b>13. Material de suport</b>	25



## 1. Introducció

Aquest pla d'emergència és un document que recull les actuacions que s'han de seguir davant d'una emergència, amb la finalitat de reduir la improvisació en cas que es produís qualsevol accident.

Aquest pla es revisa i s' actualitza cada inici de curs.

## 2. Identificació del centre

L' institut Baix a mar compta amb:

- quatre línies a primer,
- tres línies a segon,
- tres línies a tercer,
- tres línies a quart,
- 1 classe de PDC a 3r i una a 4t ESO,
- dues línies a primer i segon de batxillerat.

El centre disposa també d'un SIEI+ (Suport Intensiu d'Escolarització Inclusiva) i una aula d'acollida.

L'institut Baix a Mar comparteix instal·lacions amb la EOI, aquest imparteixen les classes durant la tarda, quan no hi ha alumnes de l'institut.

En el document **Quantitat de persones** estan comptabilitzades el total de persones de l'institut Baix a Mar.



### 3. Tipus de situació d'emergència:

#### 3.1. D'evacuació

Evacuar significa traslladar a l'exterior, en un lloc segur (punt de concentració), un grup de persones afectades per una emergència, de forma planificada.

Cal evacuar un centre, bàsicament, quan hi hagi un risc intern que provingui de dins del centre, com ara un incendi, una explosió, una amenaça de bomba o fuga de gas.

#### 3.2. De confinament

En cas de que hi hagi un perill a l'exterior i no es pugui sortir ens confinarem a les aules.

Com exemples: accident de mercaderies perilloses en el port, accident de tren (amb o sense mercaderies perilloses).

### 4. Senyals d'emergència

Les senyals d'emergència s'activaran:

#### 4.1. EVACUACIÓ:

- Per a l'evacuació **SONARÀ L'ALARMA D'EVACUACIÓ: "so de SIRENA CONTINU durant un temps mínim d'UN MINUT .**

#### 4.2. CONFINAMENT:

- Pel **confinament SONARÀ UNA ALARMA CURTA INTERMIMENT DUES VEGADES .** I el coordinador general de l'emergència (la direcció del centre) emetrà per megafonia el següent missatge: **"s'activa l'alarma de confinament, no sortiu de les aules o dels espais on us trobeu, tanqueu portes i finestres. Apagueu aparells d'aire condicionat "**.



## 5. Mitjans de protecció

Hi trobem enllumenat d'emergència, senyalització, extintors d'incendis manuals, boques d'incendi equipades (BIE), alarma i portes d'emergència.

### Atenció: Les portes d'emergència es tanquen quan s'activa la alarma

Quan s'activa una emergència el personal que tinguin un **paper de coordinació / organització** durant l'emergència portarà una **armilla reflectant** per ser fàcilment identificat.

**Portaran armilla reflectant la coordinadora de l'emergència i el coordinadors de riscos laborals.**

## 6. Plànols.

Als diferent espais de l' institut es troben els **plànols que ens indiquen el recorregut d'evacuació**. Tot el personal del centre ha de revisar aquests plànols i demanar qualsevol informació addicional si algun aspecte no li queda clar.



## 7. Simulacre.

L'objectiu del simulacre és **provar** el funcionament del pla, **detectar possibilitats de millora** i **crear uns hàbits** de comportament per afrontar una situació d'emergència sense improvisacions.

A **cada curs** es farà com a mínim **un simulacre d'evacuació**.

Es simularà una possible **situació real**, per exemple, es simularà que hi ha **foc a una aula** en concret, que algú ha de **canviar el recorregut** per foc en el camí o han de **confinar-se**. També simularem que **intentem apagar foc**.

Al final del simulacre s'ha de **revisar** si s'han tancat **finestres i portes** i **preguntar "als**

 <p>Generalitat de Catalunya Departament d'Educació</p>	Pla d'emergència Curs 2025-2026	Versió NOVEMBRE 2025	 <p>Institut Baix a Mar</p>	7 de 30
--	------------------------------------	-------------------------	---	---------

**coordinadors de plantes**". També es preguntarà a cada professor la quantitat d'alumnes al seu càrrec per fer un correcte control i descartar que cap alumne s'hagi quedat dins del centre.

Amb una antelació de 15 dies a la data del simulacre es comunicarà mitjançant el formulari que es troba al intranet del web del Departament d'Educació:

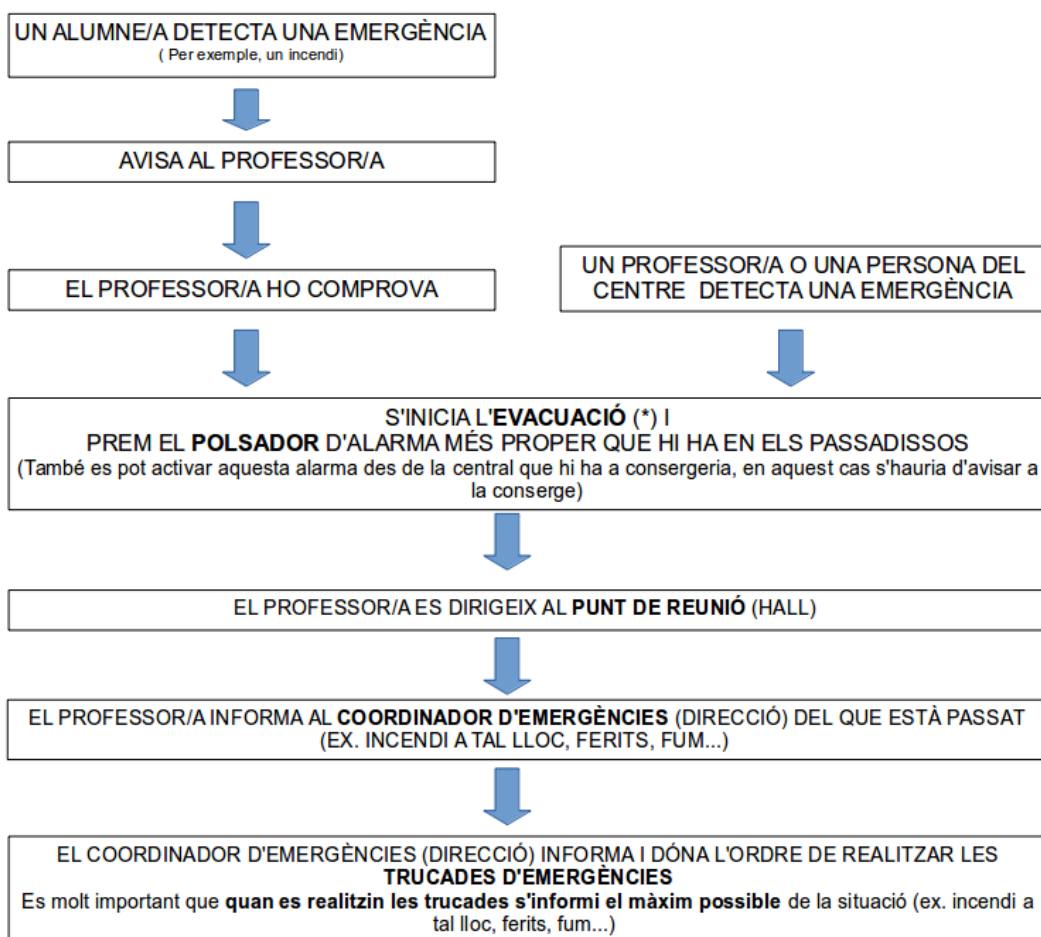
Inici > Gestió de centres > Tràmits > Comunicació de simulacre a centres educatius

Una vegada fet el simulacre, el o la directora del centre ha de fer arribar al director dels serveis territorials un informe amb les **fitxes 27 i 28** del manual "Pla d'emergència del centre docent", degudament emplenades, i una còpia dels plànols del centre, si aquests s'han actualitzat durant el darrer any.



## 8. Què farem i com ens organitzarem?

### 8.1. Com s'activa la alarma d'evacuació



(\*) Si per exemple hi ha foc en una aula el grup que ocupa el aula serà el primer en evacuar (no ha d'esperar l'ordre d'evacuació).



### 8.1.1. Funcions del Coordinador/a general en l'evacuació

**La direcció del centre** com a responsable portarà a terme les següents accions:

En cas d'evacuació:

- Informar-se de l'origen de l'emergència.
- Acudir al **punt de reunió (hall)** i coordinar a tot el personal.
- Portarà armilla reflectant groga.
- Ha de **disposar d'un telèfon mòbil** (ja que si es talla el subministrament elèctric el telèfon fix no funciona).
- Després d'avaluar la situació pot donar instruccions diferents de les establertes en aquest pla, per exemple si hi ha foc a la planta 2 pot dir que evacuïn primer aquesta planta (pot fer servir la megafonia).
- Tenir la **llista actualitzada dels alumnes per classe** i rebre la informació de totes les classes: si hi falta algun alumne/a.
- Serà **informat/da pels coordinadors/es** de planta o pel professorat responsable dels grups classe en aquell moment.
- Serà responsable de que es faci el recompte en el punt de concentració. El recompte el farà el coordinador general de l'emergència o personal assignat per aquest. En qualsevol cas, qui fa el recompte, estarà situat en el punt de concentració i portarà una armilla reflectant.
- Rebre i mantenir la comunicació amb les ajudes externes i estar pendent de les instruccions que les autoritats li aniran proporcionant. Serà l' **interlocutor/a amb els bombers i la policia**.
- **Atendre** les trucades dels pares i avisar les **famílies** de les persones afectades i mantenir-les informades.
- DONAR INSTRUCCIONS: **(Tenir present si falta personal amb una tasca assignada)**



### 8.1.1.1 Funcions de l'administració del centre (a secretaria) :

- Trucar i informar de L'EMERGÈNCIA ALS COSSOS PERTINENTS. (Atenció si no hi és l'administrativa, designar aquesta tasca a un altra persona).
- Assegurar-se que es truca primer **93 810 66 66** (092 si es truca des d'un telèfon fix) i després el número d'emergències **112** (veure instruccions de secretaria).

#### Què farà:

En cas d'evacuació:

#### Administratiu 1:

Trucar i Informar als serveis d'emergència:

1. Protecció civil de Vilanova (polícia local) **93 810 66 66** (092 si es truca des de un telèfon fix) (trucada curta)
2. Al Número d'urgències **112** (trucada llarga). I donar les següents dades

**Sóc del Institut Baix a mar, que és al carrer Àncora núm 29, a prop de L'escola L'Arjau a Vilanova i La Geltrú.**

**Tenim un** (tipus d'incident: incendi, simulacre, etc.).



**L'incident és a la planta** (primera o segona) a lloc concret: biblioteca, etc.) i (gravetat, per ex. "surt força fum")

**Hi ha** (quantitat) **ferits i estem evacuant del centre.**

**Sóc el/la** (persona que truca: director/a, conserge, etc.)

**I truco des del telèfon 936 571 742**

**En el centre tenim (quantitat) d'alumnes i (quantitat) personal. Informar que tenim una SIEI+ amb (alumnes amb pluridiscapacitats).**

 <p>Generalitat de Catalunya Departament d'Educació</p>	<p>Pla d'emergència Curs 2025-2026</p>	<p>Versió NOVEMBRE 2025</p>	 <p>Institut Baix a Mar</p>	<p>11 de 30</p>
--	--	---------------------------------	---	-----------------

**Nota:** En el cas de simulacre no s'ha de trucar al 112, ni als agents rurals (938 100 914 / 938 100 235 / 938 101 327) però sí s'ha de simular la trucada.

#### **Administratiu 2:**

3. Verificarà que en la zona de despatxos i biblioteca no queda ningú.
4. Com que es pot donar el cas que en el moment de sonar l'alarma es trobin al centre persones que estiguin de visita, s'encarregarà de coordinar la sortida de totes les visites que hi hagi al centre en el moment de l'evacuació per la porta d'accés al pati cap al punt de concentració.
5. Al finalitzar el simulacre d'evacuació es tornarà a trucar al 112 per informar.

**En cas que l'administrativa no pugui realitzar aquestes funcions, la direcció (la coordinadora de l'emergència) encarregarà aquesta funció a un altre membre del centre.**

#### En el cas de confinament

- Tancar els sistemes de ventilació- climatització ( direcció, espai de secretaria i biblioteca). **Administratiu 1**
- Anar al Hall i rebre ordres del coordinador/a d'emergències. **Administratiu 2**

#### **8.1.1.2. Funcions vetlladors del centre:**

- **Enviar suport al vetlladors/es dels alumnes amb dificultats de mobilitat per tal de facilitar l'evacuació del centre.**



### 8.1.1.3. Conserges:

- **Assegurar-se** que es fan les **tasques assignades a consergeria** (atenció REVISAR...si la conserge no està en el centre):

- **Conserge 1: Responsable de desconnectar les instal·lacions**

#### Què farà

Les seves funcions són:

#### En cas d'evacuació:

- **Agafar les claus necessàries per accedir a les zones i dependències dels subministraments.**
- Tancar la clau general del gas i el subministrament elèctric.
- Bloquejar l'ascensor.

#### En cas de confinament:

- **Fer sonar l'alarma de confinament.**
- Atendre les trucades telefòniques.
- Rebre ordres de la coordinadora general.

- **Conserge 2: Responsable del control de les portes d'entrada i sortida del centre**

#### Què farà

Les seves funcions són:

#### En cas d'evacuació:

- Responsable d'activar l'alarma.

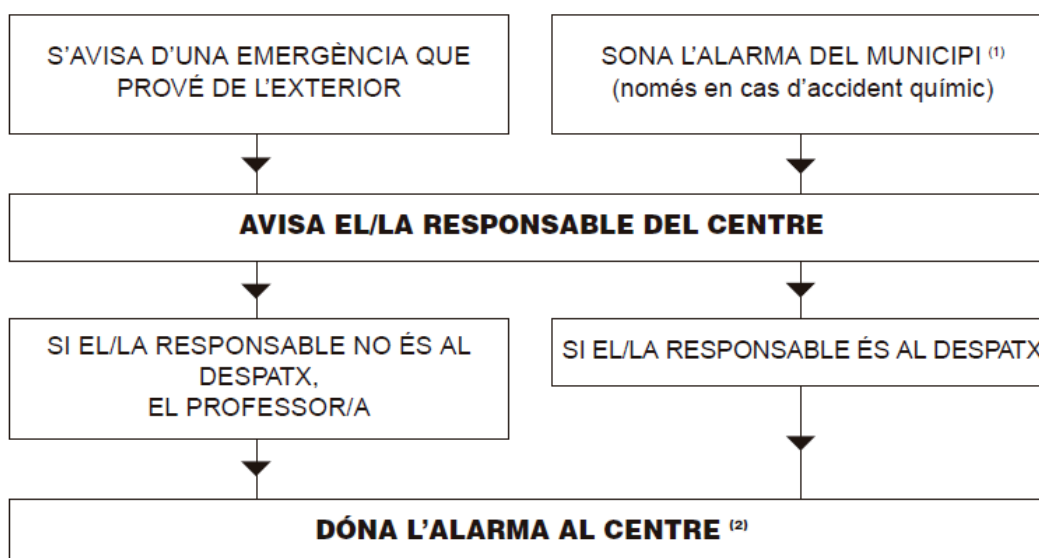


- Obrir les portes del pati i les sortides de l'edifici.
- Vetllar perquè no entri cap persona al centre.

**En cas de confinament:**

- Tancar les portes i les sortides de l'edifici.
- Rebre ordres de la coordinadora general.

## 8.2. Com s'activa la alarma de confinament.



- **SONARÀ UNA ALARMA CURTA INTERMITENT DUES VEGADES**

### 8.2.1. Funcions de la coordinadora general en el Confinament:

- La coordinadora del confinament emetrà per megafonia el següent **missatge**:  
“s’activa la alarma de confinament, no sortiu de les aules o dels espais on us trobeu, tanqueu portes i finestres. Apagueu aparells d’aire condicionat” ....  
“us anirem donant instruccions...”.



- Les mateixes instruccions que en cas d'evacuació.
- Escoltar la ràdio per rebre informació i estar pendent del telèfon.

### 8.3. Funcions del Professorat

El professorat que estigui **fent classe** serà **responsable del grup- classe fins que hagi acabat la alarma (sigui simulacre o alarma real)**.

**El professorat que no tingui un grup-classe** al moment de sonar l'alarma **es posarà a disposició de Direcció que distribuirà diferents tasques**.

Segons l'alarma sigui d'evacuació o de confinament, la tasca del professorat que tingui un grup al seu càrrec serà:

#### 8.3.1. En cas d'evacuació:

- Tenir present el **nombre d'alumnes** que té a la classe en aquell moment.
- **Tancar les finestres** de l'aula.
- Recordar al **delegat** de classe que s'encarregui de sortir l'últim/a i **tancar la porta de cop**, NO amb clau. En casos d'horari flexible, i no haver-hi el delegat de classe, el professor designarà l'alumne que ha de tancar la classe.
- Comprovar al **plànol** que hi haurà al costat de cada porta el **camí** a seguir per fer l'evacuació.
- **Sortir** al moment que toqui, **segons l'ordre** establert per a cada porta d'emergència, tal i com s'especifica al **plànol**.
- El professor/a ha d'anar **davant**, conduint el grup **al punt de concentració** que li correspongui al plànol.- El professor/a que es troba a l'aula més llunyana de l'escala farà de coordinador/a de planta i en cas que estigui a l'aula marcada amb una



- Els alumnes sortiran de forma ordenada, de manera que els diferents grups **no es barregin**.
- L'evacuació **començarà per la planta baixa**. Simultàniament, els ocupants de les **plantes superiors es mobilitzaran** cap a les escales més properes, de manera ordenada, i **respectant la prioritat** de les classes anteriors i de les plantes inferiors.
- S'hauran de **deixar els objectes personals**, i no s'haurà de tornar **mai enrere**.
- **No s'ha d'usar l'ascensor**.
- **Si no podeu sortir per la sortida** que marca el plànol, Aneu fins a una **sortida alternativa**.
- Si hi ha **fum** i no podeu sortir, **confineu-vos**, feu-vos veure per la finestra. Si es pot cobriu els orificis de ventilació i les esclotxes per on pugui entrar el fum amb draps molls o amb cinta americana.
- A la sortida d'emergència, en el punt de concentració, el professor/a **comptarà l'alumnat del seu grup**, verificarà que es correspongui amb el nombre d'alumnes que tenia a l'aula, **localitzarà a qui fa el recompte** (portarà armilla reflectant) i **comunicarà** aquesta dada, així com també comunicarà si hi ha hagut alguna **incidència** al seu grup durant l'evacuació.
- Si algun professor/a es trobés amb el seu grup classe al **pati o edificis auxiliars** (gimnàs, Biblioteca..) es dirigirà **directament al punt de concentració** que li correspon.
- En el cas de que algun alumne **no fos possible d'evacuar** es quedarà **confinat** dins de l'aula amb el **vetllador o professor corresponent**. En aquest últim cas serà el **professor de l'aula més propera que es farà càrrec dels alumnes** de l'aula. És molt important que aquest professor **informi al coordinador d'emergències del personal que ha quedat confinat**.
- Si hi ha **alumnes que cursen IOC** (matèries batxillerat de l'Institut Obert de Catalunya) i **es troben sols a l'aula**, sortiran en el moment que toqui per l'ordre





establert i en cas que no s'hagin assabentat **seran avisats pel professor d'aula** que va darrera seu en l'ordre d'evacuació **o pel de l'aula més popera** que es farà càrrec d'aquests alumnes.

En el punt de **concentració aquests alumnes s'uniran al seu grup classe** i el professor que s'ha fet càrrec informará al coordinador d'emergència del nombre d'alumnes de l'aula IOC.

### 8.3.2. Per alarma de confinament:

Quan escoltem el senyal d'alerta, haurem de fer el següent:

- **Entrar** al centre si som a fora. En cas que l'alumnat sigui a la plaça de la Rajanta o a la porta del centre s'ha de fer entrar.
- Anar a la nostra **aula** si quan sona l'alarma som fora de classe, a la nostra planta.
- **Confinar-nos** a les aules i als espais que quedin més resguardats de l'exterior (si pot ser, que no tinguin finestres).
- Els professorat que no tingui classe es confinará a una aula, a la sala de professors o algun altre espai que sigui segur.
- **Tancar les portes, les lames i les finestres.**
- **Si les finestres no tanquen bé es precintaran amb cinta americana.**
- **Precintarem les portes amb draps o peces de teixit que tinguem a mà (jaquetes, jerséis, ...).**
- **En els espais que hi hagi aire condicionat, es tancaran els aparells.**
- Si ens hem de **traslladar** a una zona del centre més protegida, que no sigui la nostra aula, els alumnes es posaran en **fila índia**, darrera del **professor/a**, que farà **de guia**.
- **No sortirem del centre fins que ens ho indiquin les autoritats.**

 <p>Generalitat de Catalunya Departament d'Educació</p>	<p>Pla d'emergència Curs 2025-2026</p>	<p>Versió NOVEMBRE 2025</p>	 <p>Institut Baix a Mar</p>	<p>17 de 30</p>
--	--	---------------------------------	---	-----------------

- Estarem pendents de les indicacions que se'ns donin per megafonia o les persones a les que s'ha designat amb aquesta finalitat.

#### 8.4. Professorat de guàrdia

- Si està **substituint** algun altre professor/a a una aula, es farà **càrrec** d'aquell **grup** mentre duri el procés causant de l'alarma.

#### 8.5. Professorat alliberat o amb altres funcions

**Acudiran ràpidament** al punt de reunió (**hall**) i seguiran les **instruccions** del coordinador d'emergències (direcció):

- **Professor/a de guàrdia** si **no té alumnes** al seu càrrec.
- **Professor/a** que es trobi atenent una **visita**, acudirà amb la visita.
- **Professor/a** que es troba al centre i en aquell moment no té **cap tasca assignada**.
- **Personal de EOI** que es trobi en el centre en aquell moment i no tingui una tasca assignada.



#### 8.6. Coordinadors/es de la planta

Serà el professor/a que, en una planta concreta, es trobi a l'aula més llunyana de la sortida de la planta o en el cas que hi hagi el professor de guàrdia al passadís també pot fer aquest paper.

**Planta Baixa: professor/a de l'aula 3 i l'aula 4**

**Primera Planta: Professor/a de l'aula 13 i de l'aula 14**

**Segona Planta: Professor/a de l'aula 23 i a l'aula 24**

 <p>Generalitat de Catalunya Departament d'Educació</p>	<p>Pla d'emergència Curs 2025-2026</p>	<p>Versió NOVEMBRE 2025</p>	 <p>Institut Baix a Mar</p>	<p>18 de 30</p>
--	--	---------------------------------	---	-----------------

#### 8.6.1. En cas d'evacuació:

- Ha de vigilar que l'evacuació es faci ordenadament, per les vies d'evacuació establertes.
- És el "**professor/a escombra**", ja que ha de **vigilar que no s'hagi quedat ningú als lavabos, a les aules, àmbits, despatxos de EOI ni a qualsevol altre lloc.** Serà l'últim/a d'abandonar la planta.
- Guiarà els seus alumnes cap a la sortida.
- Informarà al coordinador general que ha comprovat que la planta ha estat evacuada i que ell/a és l'últim/a en sortir. O també comunicarà qualsevol problema o incidència.

#### 8.6.2. En cas de confinament:

- **La direcció del centre designarà un coordinador per cada planta i donarà les indicacions a través de megafonia.**
- Ha de **comprovar** que els alumnes estan confinats a les aules (o els espais protegits del centre) i **que no queda ningú a fora.**
- Ha de vigilar que les **portes, les finestres i les lames** de la planta estiguin **tancades. I els aparells d'aire condicionats tancats.**
- Ha de tancar les portes tallafocs/ d'emergència del passadís que es troben a cada punta del mateix.



## **8.7. Alumnat**

#### 8.7.1. En cas d'evacuació:

**L'alumnat, en sonar l'alarma, ha de seguir al peu de la lletra les instruccions següents:**



- Sortir amb l'**ordre que determini el professor/professora**, i al moment que determini.
- El professor/a ha d'anar **davant**, conduint el grup **al punt de concentració** que li correspongui al plànol.
- **Deixar-ho tot a l'aula.**
- Anar en **fila** d'un en un (un darrera l'altre), i circular amb **rapidesa**, sense donar empentes, però sense entretenir-se.
- Queda totalment **prohibit aprofitar per anar als lavabos, a la taquilla, o perdre la fila.**
- En sortir, anar al punt de **concentració** corresponent.
- Si algun alumne/a es trobés **fora** de la seva aula al moment de l'alarma, pel motiu que sigui, **es reintegrarà immediatament** a la seva aula.
  
- Si els alumnes (IOC) es troben **sols dins de l'aula** en el moment de l'alarma, miraran el plànol d'aula per veure ordre. Un alumne s'encarregarà de tancar finestres i porta i un altre comptarà als seus companys. **Sortiran de la classe ells sols** seguint l'ordre establert i es dirigiran al punt de concentració que li correspongui al plànol.
  
- **El professor/a donarà instruccions per tancar finestres.** El delegat de classe sortirà l'últim i tancarà la porta de cop. Si l'emergència fos en horari flexible i no hi hagués el delegat, el professor determinarà qui sortirà l'últim.
  
- **El camí per la evacuació és diferent segons l'aula que ocupeu en aquell moment.** Cal que mireu els plànols de les aules que utilitzeu amb anterioritat, i si cal, feu les preguntes que calguin per aclarir el camí d'evacuació.

 <p>Generalitat de Catalunya Departament d'Educació</p>	<p>Pla d'emergència Curs 2025-2026</p>	<p>Versió NOVEMBRE 2025</p>	 <p>Institut Baix a Mar</p>	<p>20 de 30</p>
--	--	---------------------------------	---	-----------------

És possible que en funció de la situació de l'emergència el professor que guia al grup decideixi canviar el recorregut d'evacuació.

- **L'incompliment d'aquestes instruccions per part de l'alumnat serà considerat com a falta molt greu.**
- Si en algun cas l'**alumne detecta** alguna situació d'**emergència** (ex. incendi) **ha d'avisar immediatament a un professor.**

### **8.7.2. Per alarma de confinament:**

Quan escoltem el senyal d'alerta, haurem de fer el següent:

- **Entrar** al centre si som a fora.
- Anar a la nostra **aula** si quan sona l'alarma som fora de classe, a la nostra planta.
- **Confinar-nos** a les aules i els espais que quedin més resguardats de l'exterior (si pot ser, que no tinguin finestres).
- **Tancar les portes, les lames i finestres.**
- **En cas que les finestres no tanquin bé, precintar amb cinta americana.**
- **Precintarem les portes amb draps o qualsevol tipus de peça de teixit que tinguem a mà ( jaqueta, jerseis...).**

### **8.8. Vetlladors i fisioterapeuta:**

Es farà responsable dels alumnes que tinguin al seu càrrec. Rebrà l'ajuda de professors en cas de que li sigui necessària.



## 8. 9. Alumnes amb dificultat de mobilitat

- El **coordinador d'emergències** (direcció) ha de tenir present l'alumnat amb dificultats de mobilitat i **enviar suport** al professor, vetllador o fisioterapeuta que s'estigui fent càrrec.
- Queda **prohibit l'ús de l'ascensor**.
- En el cas de que algun alumne **no fos possible d'evacuar es quedarà confinat dins de l'aula amb el vetllador, fisioterapeuta o professor corresponent**. En aquest últim cas serà el professor de l'aula més propera que es farà càrrec dels alumnes de l'aula. És molt important que aquest professor **informi** al coordinador d'emergències **del personal que ha quedat confinat**.

## 8. 10. Altres persones que poden estar en el centre

### Per alarma d'evacuació:

En el cas que es trobin en el centre personal de neteja, AMPA, EAP, famílies..., es dirigiran al punt de concentració, en cas de dubte preguntaran al personal del centre.

### En el cas de confinament

Anar al Hall i rebre instruccions de la coordinadora d'emergències.

## 9.TELÈFONS D'INTERÈS

SERVEIS D'EMERGÈNCIA	Telèfons
Emergències	112
Policia Local/ Guàrdia Urbana	092 938 157 823



Protecció Civil Vilanova i la Geltrú	938 106 666
Servei d'emergència mèdica (SEM)	061
CRA ( Centre Receptor d'Alarmes) TRESSAT	93 893 25 62
Polícia Nacional de Vilanova i la Geltrú	938 931 509
Bombers de Vilanova i la Geltrú	938 151 111
Ajuntament de Vilanova i la Geltrú	938 140 000
Agents Rurals Forestals de Vilanova i Geltrú	938 100 914
Mossos d'Esquadra de Vilanova i la Geltrú	936 571 150
Guàrdia Civil de Vilanova i la Geltrú	938 147 050
Creu Roja de Vilanova i la Geltrú	938 143 960
Centre d'assistència Primària (CAP) Baix-a-Mar	938 144 411
Hospital Sant Antoni Abad	938 931 616
Centre hospitalari Sant Camil	938 960 025

<b>EMISSORES DE RÀDIO QUE CAL SINTONITZAR EN CAS D'EMERGÈNCIA</b>	<b>Freqüència</b>
Canal Blau Ràdio (emissora Local)	100.4 MHz FM
Onda Zero Vilanova i la Geltrú	96.3 FM
Rac 1	104.5FM
Catalunya Ràdio	95.6 FM
Catalunya Informació	94.7 FM

<b>EMPRESES DE SERVEIS DE SUBMINISTRAMENT</b>	<b>Telèfons</b>
Companyia d'aigua ( AIGÜES DE VILANOVA I LA GELTRÚ)	938 115 858 900 844 845



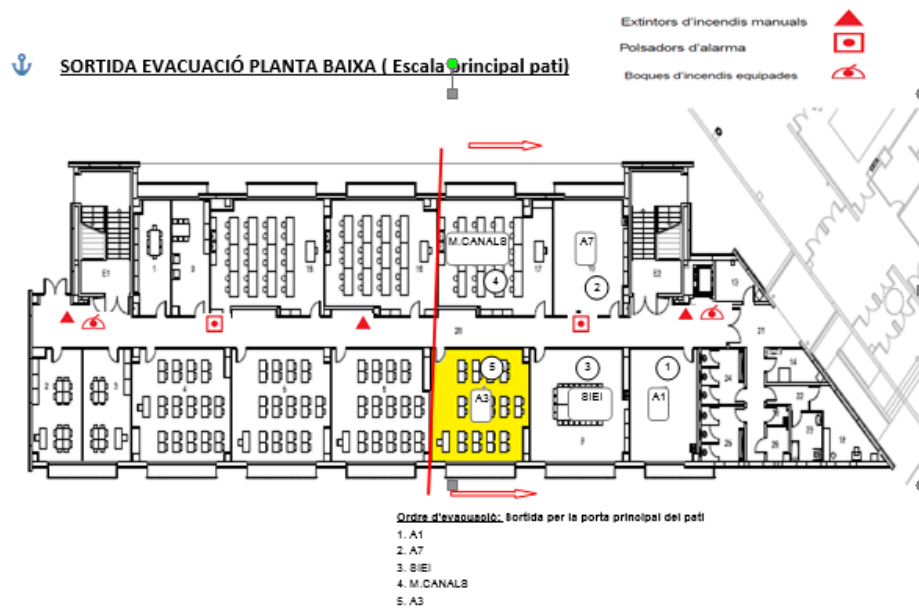
Companyia Elèctrica	900 818 533
Companyia de gas	900 750 750

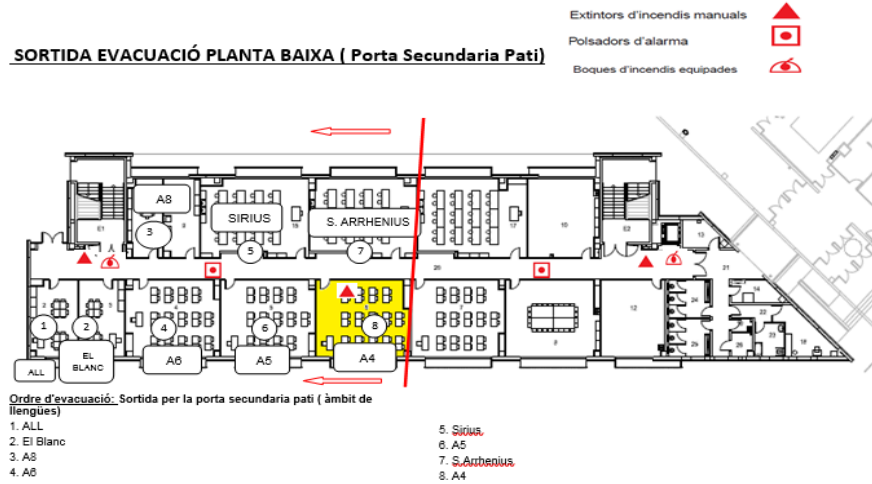
<b>EMPRESES DE MANTENIMENT</b>	<b>Telèfons</b>
Instal·lació protecció contra incendis (GOBAN)	977 524 979
Calderes (MADACSA)	977 54 97 79
Ascensors ( SCHINDLER)	977 220 727



## 10. Ordre d'evacuació

### Planta Baixa





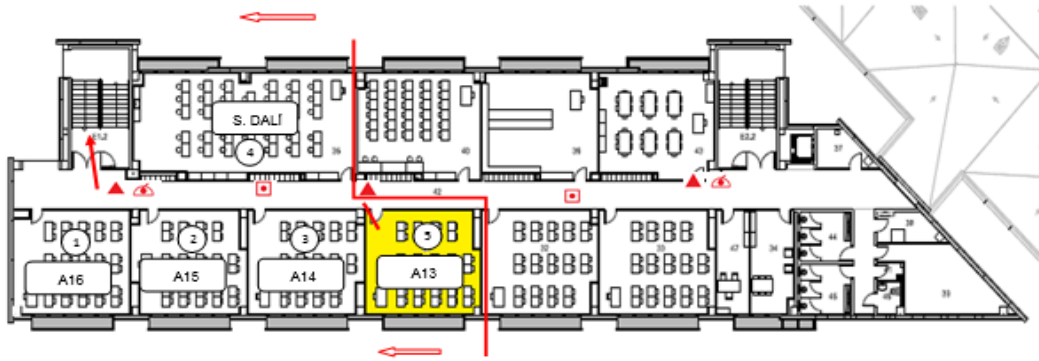
**planta primera**





### EVACUACIÓ PRIMERA PLANTA ESCALA B ( Porta àmbit llengües)

- Extintors d'incendis manuals
- Pulsadors d'alarma
- Bloques d'incendis equipades

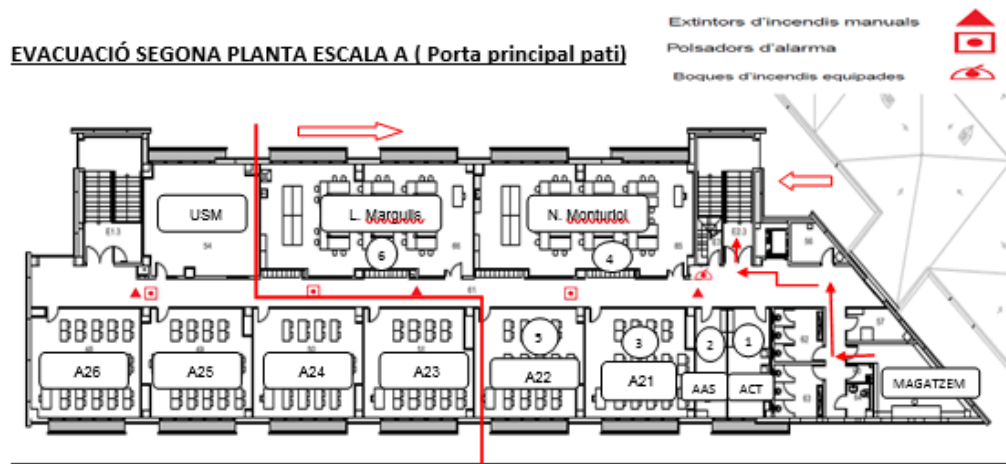


Ordre d'evacuació:  
sortida per les escales que donen a la porta secundària del pati (amb el seu bloc)

1. A16
2. A15
3. A14
4. S. DALI
5. A.13



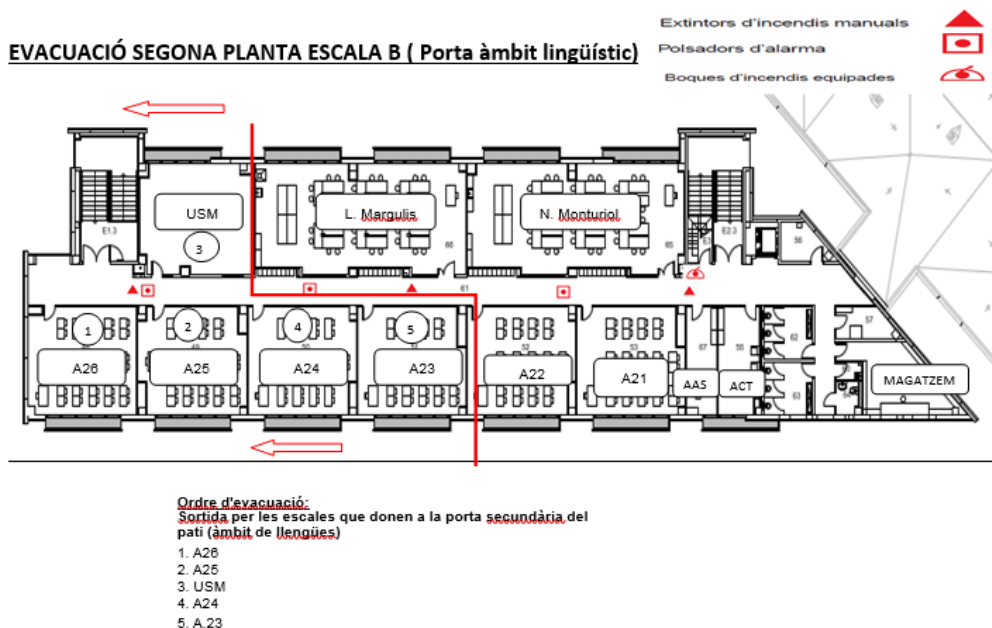
## Planta segona



Ordre d'evacuació:

Sortida per les escales que donen a la porta principal del pati

1. ~~Àmbit~~ Científic
2. Àmbit Social
3. A21
4. N. ~~Monturiol~~
5. A22



## 11. Punt de concentració

En el punt de concentració, el professor/a **comptarà l'alumnat del seu grup**, verificarà que es correspongui amb el nombre d'alumnes que tenia a l'aula, **localitzarà a qui fa el recompte** (portarà armilla reflectant) i **comunicarà** aquesta dada , així com també comunicarà si hi ha hagut alguna **incidència** al seu grup durant l'evacuació.

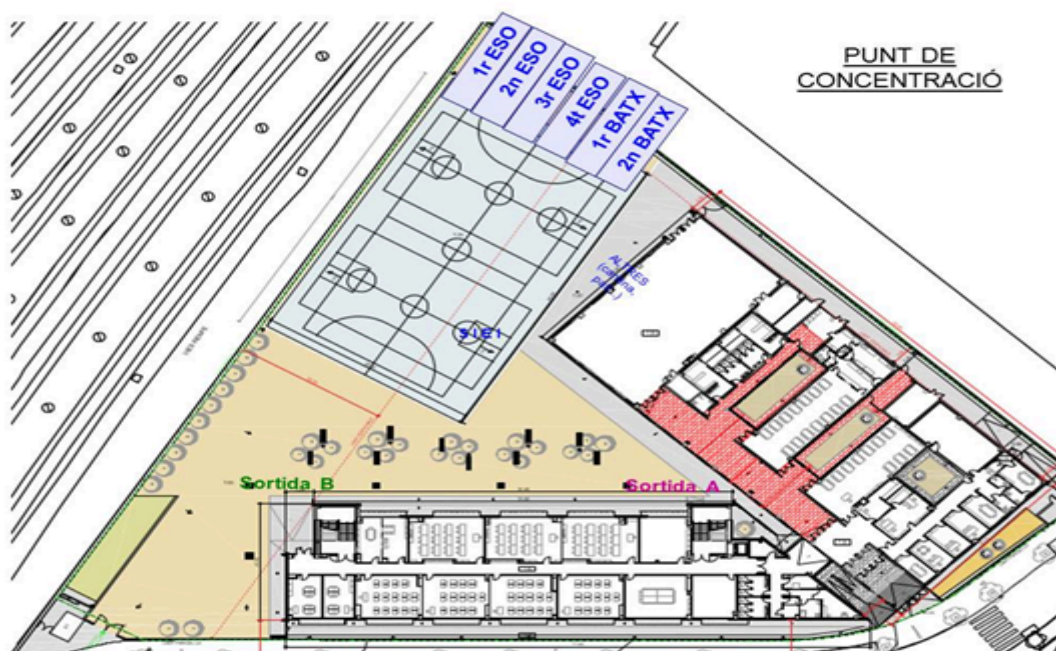
En funció del tipus i magnitud de l'emergència el **coordinador de l'emergència (direcció)** pot donar l'ordre d'**evacuar l'edifici** i en aquest cas el punt de concentració seria la **plaça de la Rejanta**.

Sortirem del edifici de forma ordenada:- El personal que hauria de sortir per la **sortida A** abandonarà l'edifici per la **porta principal**.

- El personal que hauria de sortir per la **sortida B** abandonarà l'edifici per la **porta que hi ha al pati**.





En el cas de situació d'emergència en l'**hora del pati** o un dia que s'estigui desenvolupant una **activitat diferent** a l'activitat educativa ordinària (ex. festival de Nadal, sant Jordi...) el punt de concentració serà el següent:



**Els tutors** aniran amb el **seu grup** i el coordinador de l'emergència (direcció) haurà de tenir en compte si falta algun tutor i designar a una persona que es faci responsable del grup.

## 12. Recompte

És responsabilitat del **coordinador de l'emergència (direcció)** que es **realitzi el recompte** en el punt de concentració i haurà d'estar informat en el cas que algú no hagi pogut evacuar. Amb la finalitat de poder realitzar aquesta tasca podrà sol·licitar **col·laboració del coordinador de riscos, algun altre membre de l'equip directiu i professorat.**

 Generalitat de Catalunya <b>Departament d'Educació</b>	Pla d'emergència Curs 2025-2026	Versió NOVEMBRE 2025	 Institut Baix a Mar	30 de 30
--	------------------------------------	-------------------------	---	----------

Per facilitar la tasca del recompte es disposarà de- **Registre de recompte- Horari professorat i alumnat**

Aquesta informació es troba a consergeria juntament amb les armilles.

### **13. Material de suport**

Com a suport a una emergència trobarem a consergeria:

- Armilles reflectants.
- Pla d'emergències.
- Registre per fer el recompte.
- Horaris: professors, grups, aules.
- Llistat d'alumnes.
- Llapis / bolígraf.
- Instruccions de trucada.
- Instruccions del coordinador emergència (direcció) .