



setembre 2021

# PLA D'ORGANITZACIÓ de centre

Institut d'Alpicat



CURS 2021-2022



## Índex

<b>1. ORGANITZACIÓ PEDAGÒGICA</b> .....	2
1.1 Introducció .....	2
1.2 Pla de confinament .....	2
<b>ACCIONS PREVENTIVES</b> .....	4
<b>FASE DE NOU CONFINAMENT</b> .....	8
<b>FASE DE RETORN AL CENTRE</b> .....	11
<b>2. ORGANITZACIÓ GRUPS ALUMNES, PROFESSIONALS I ESPAIS</b> .....	12
2.1 Organització de grups estables .....	12
2.2 Matèries optatives i altres activitats.....	17
2.3 Criteris organitzatius dels recursos per a l'atenció a l'alumnat amb Necessitats Específiques de Suport Educatiu.....	17
<b>3. ORGANITZACIÓ HORARIS I GESTIÓ ENTRADES I SORTIDES</b> .....	18
3.1 Servei de Menjador .....	18
3.2 Marc horari, organització de les entrades i sortides i temps d'esbarjo.....	19
<b>4. PLA DE VENTILACIÓ, NETEJA I DESINFECCIÓ</b> .....	<b>Error! No s'ha definit el marcador.</b>
<b>5. ORGANITZACIÓ DE CENTRE</b> .....	21
5.1 Relació comunitat educativa .....	21
5.2 Extraescolars .....	21
5.3 Criteris activitats complementàries .....	21
5.4 Reunions òrgans unipersonals i col·lectius de coordinació i govern.....	22
5.5 Protocol d'actuació en cas de detectar un possible cas.....	23
5.6 Seguiment pla d'obertura .....	<b>Error! No s'ha definit el marcador.</b>



# PLA D'ORGANITZACIÓ DE CENTRE

## 1. ORGANITZACIÓ PEDAGÒGICA

### 1.1 Introducció

L'organització pedagògica que es proposa en aquest document té per objectiu establir una acció educativa de qualitat basada en el nostre PEC, tenint en compte la equitat educativa i, en especial, la cura de l'alumnat vulnerable que tenim al centre. Aquesta acció educativa s'ha subordinat a les mesures sanitàries de seguretat i higiene que garanteixin la salut i el benestar personal de tots els membres de la comunitat educativa.

Per tal de garantir al màxim la presencialitat dels alumnes al centre s'ha optat per establir grups estables de treball d'una mitjana de 26 alumnes. Aquestes agrupacions s'han realitzat tenint en compte criteris d'heterogeneïtat i vetllant per la inclusió de tots els alumnes del centre.

A nivell de professorat s'ha establert un professorat estable per cada grup classe. Dins d'aquest professorat estable establim dos graus d'estabilitat, per un costat el grau estable de grup on hi trobem el professorat que té més de 10h amb el grup (tutor d'aula i tutor individual, en tots els casos, i en alguna ocasió, algun professor addicional); i el grup estable de nivell on hi trobem l'equip de professors estables del nivell. Per altra banda, depenen de l'oferta d'optativa escollida per l'alumne/a també hi ha el professorat temporal que intervé en algunes ocasions en aquell grup.

### 1.2 Pla de confinament

#### DIAGNOSI

L'experiència viscuda ens els darrers cursos ens ha servit per adaptar la nostra resposta educativa en aquest escenari d'excepció. Una cosa que de ben segur tots hem après és que els escenaris i les situacions són sempre provisionals i que han de ser repensades i redissenyades en funció de les necessitats i les dades de les noves situacions, sent capaços de respondre als desafiaments que vagin sorgint amb serenitat, planificació i amb treball d'equip, compartint visió i objectius .

En aquest pla de confinament es pretén establir eines bàsiques de funcionament d'organització i de comunicació que ens permetin adaptar el centre i la comunitat educativa a les situacions de cada moment i diferenciem tres estadis: les accions preventives, la fase de confinament i la fase de retrobament.

## PLA DE CONFINAMENT

### Visió general



### ACCIONS PREVENTIVES

Guia actuació cas confinament.  
Pla de comunicació.  
Registre connectivitat  
Registre alumnes amb certificat de vacunació  
Treball emocional.  
Formació emocional docent  
Garantir mesures higèniques i sanitàries.  
Estratègies metodològiques.  
Compartir calendari de planificació amb alumnat i famílies.  
Revisió, neteja manteniment dels sistemes de ventilació i climatització.  
Declaració responsable de les famílies i els treballadors del centre.



### FASE CONFINAMENT

- Comunicació i organització
- Garantir les condicions per assolir l'aprenentatge a distància i l'aprenentatge presencial per part dels dos grups d'alumnes.
- Vetllar per la interacció de grups confinats i no confinats
- Indicacions de seguiment aprenentatges
- Indicacions seguiment emocional
- Indicacions seguiment famílies



### FASE DE RETORN AL CENTRE

Enfortir la comunitat educativa  
Retrobament entre els alumnes confinats i els no confinats.  
Reflexionar i aprendre de l'experiència



## ACCIONS PREVENTIVES

- a. Seguiment de la **guia d'actuació en cas de confinament** (alumnes, docent, famílies).
- b. Establiment d'un **pla de comunicació** en cas de confinament (claustre, alumnat, famílies). Aquest pla de comunicació serà explicat als diferents agents de la comunitat educativa.
- c. **Registre de les famílies i docents amb no connectivitat** o amb poques eines digitals, per tal de fer una activació del pla digital de confinament, en cas d'ésser necessari. Garantint en cas de confinament les eines necessàries per desenvolupar l'aprenentatge a distància.
- d. Registre d'alumnes i docents amb **certificat de vacunació** per tal d'establir el protocol d'actuació en cada cas de manera individualitzada.
- e. **Treball emocional** realitzat des del programa **Afluixa't i Escolta'm**. A més de l'obertura de l'espai de **consulta psicològica. Immediatesa en la resolució de conflictes emocionals**. En aquest curs, el treball emocional tindran especial cura en **l'anticipació emocional vers possibles situacions**. També es preveuen accions per tal d'afavorir la interacció entre l'alumnat confinat i no confinat d'un mateix grup classe.
- f. **Formació emocional per a docents** en el marc de la formació Escolta'm i Afluixa't.
- g. Garantir en el centre de les **mesures higièniques i sanitàries** establertes pel PROCICAT. Establir punts de rentat de mans amb solució hidroalcohòlica. Dotar el personal docent i no docent el centre dels equips de protecció necessaris per exercir la seva activitat laboral. Demanar a totes les persones treballadores del centre que presentin condicions de risc o estiguin embarassades que es posin en contacte amb el Servei de Prevenció de Riscos Laborals. **Tot el personal del centre (alumnes, docents, personals del PAS, visitants,...) ha de portar mascareta dins de l'Institut**, per això hi ha mascaretes disponibles per preveure possibles incidents.
- h. Determinació de les **responsabilitats dels agents** de la comunitat educativa

## FAMÍLIA

- Informar al TUI de qualsevol canvi respecte a les condicions digitals de l'alumne/a. Tan a nivell de funcionament de dispositius com a nivell de connectivitat.
- Promoure unes hàbits saludables del seu fill/a, vetllant per oferir un equilibri entre el temps d'estudi i de descans. Controlant les estones de lleure i de pantalla i vigilat l'abús a determinats jocs i tecnologies.
- Avisar al centre en cas de detectar alguna alteració emocional no habitual en el seu fill/a.

## DOCENTS

- Donar indicacions i fer el seguiment personalitzat dels alumnes de les seves unitats ABP o reptes.
- Donar indicacions i fer el seguiment personalitzat dels reptes que estiguin fent els alumnes

## TUA/TUI

- Donar ajut personalitzat als alumnes en l'organització i planificació de les tasques.
- Oferir un suport i acompanyament emocional als alumnes i les seves famílies.
- Informar a les famílies de l'evolució a nivell acadèmic i emocional del seu fill/a.
- Mantenir viu el sentiment de pertinença al centre, reforçant el vincle amb l'institut i vetllar per la cohesió entre companys.
- Oferir feedback personalitzat alumne/a i família ajudant a establir el vincle i fomentant la interacció i la col·laboració mútua

## •SERVEI ORIENTACIÓ

- Vetllar per tots els alumnes, en especial pels alumnes vulnerables tan a nivell social, com els NESE, amb necessitats educatives especials.

## •EQUIP DIRECTIU

- Organitzar el confinament parcial o total, i activar el pla digital en confinament garantint les eines necessàries en l'alumnat i en els docents per a poder desenvolupar l'aprenentatge a distància.
- Seguir el pla de comunicació. Establir canals de comunicació amb les famílies, donant informacions de caràcter general.
- Vetllar per les condicions personals i professionals dels docents i del PAS.
- Promoure la gestió i la presa de decisions integrada per tota la comunitat educativa.
- Mantenir un contacte fluid i una estreta col·laboració amb els agents sanitaris i amb l'ajuntament per tal de poder establir mesures adequades a cada context que es presenti.
- Organitzar trobades de coordinació i de creació entre l'equip docent.

i. **Signatura** per part de les famílies, els docents i la resta de treballadors del centre de la **declaració responsable de salut**.

j. Adaptacions de metodologies

- Ús de metodologies que permetin continuïtat entre els estudis presencials i híbrids. És a dir, que l'alumne/a **no** tingui un **trencament** entre el treball presencial i confinat, i percebi una continuïtat en el desenvolupament dels seus aprenentatges. La utilització habitual del centre dels EVA (Moodle, GSUIT, EDEBÉ On Plus) faciliten aquesta continuïtat entre l'aprenentatge en presencialitat i confinament.
- Ús d'unitats ABP i de reptes, adaptables a la no presencialitat amb les mínimes variacions possibles. Aquest **unitats de ABP i de reptes** tenen un full de ruta compartit que permet compartir i dissenyar amb l'alumnat el seu propi pla d'aprenentatge, fet que permet **adaptar-nos als diferents graus de complexitat** i augmentar l'autonomia de treballa dels nostres alumnes.
- Formació i desenvolupament de la **maleta d'eines al professorat** per garantir el coneixements digitals bàsics que permetin un acompanyament i seguiment adequat en cas de no presencialitat.
- A través de propostes didàctiques específiques fomentar l'**autoregulació** i l'**autonomia** de l'alumnat.
- **Revisió periòdics dels aprenentatges adquirits** per emprar-los con a coneixements previs que activin nous reptes. Valorar els aprenentatge adquirits afavorint l'autoconfiança i l'autonomia de l'alumnat.
- **Instaurem el MAP, MARC- Acompanyament Personalitzat.**  
Organitzem un espai diari que servirà tant si estem en format presencial com virtual, segons estem treballant, de manera que puguem atendre i acompanyar de manera personalitzada en la seva autonomia, reflexió sobre el seu aprenentatge, creativitat i maduresa com a adolescent estudiant, en definitiva. Serà seguiment personalitzat i entrenament per si ens confinen, per millorar competències.

Promovem la Maduresa , l'Autonomia, la Reflexió i la Creativitat del nostre alumnat:

- a través de la seva **organització**, que puguem situar-los en el seu aprenentatge perquè puguin responsabilitzar-se i organitzar coherentment les seves accions d'aprenentatge i tinguin un paper actiu en el seu desenvolupament acadèmic i com a persones.

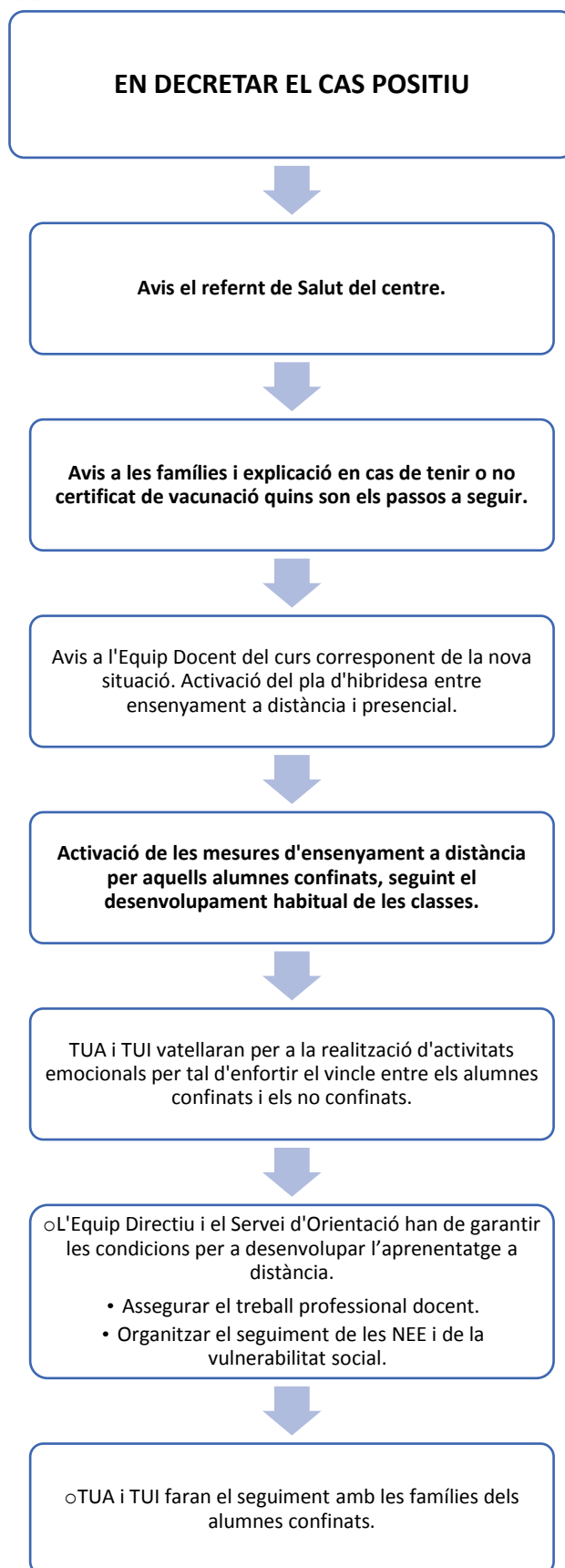
- a través de la **planificació**, que puguin anticipar-se per prendre consciència del que cal fer i com en l'ordre i la prioritització de les accions per aprendre i resoldre les tasques proposades. Per prendre decisions òptimes ben informats/des.
- a través de l'acompanyament personalitzat, el camí que cada alumne/a recorre per aprendre a aprendre, com a aprenentatge clau al llarg de la vida.
- A través de la **proactivitat**, de trobar amb l'ajuda docent les estratègies personals i úniques d'encarar els aprenentatges i reptes que es plantegen amb la preparació acadèmica i emocional que requereix cada adolescent

Treballem els quatre eixos a tots els cursos, i fem una incidència clau en un especialment per nivell:

1r ESO  <b>Comunicació</b> <b>Curiositat</b> <b>Cooperació</b> <b>Creativitat</b> <b>Cohesió</b>	<b>ORGANITZACIÓ</b>	<b>PUNT CLAU D'INCIDÈNCIA:</b> Els ajudem a situar-se, a adaptar-se a la secundària, a resoldre dubtes i a planificar-se de manera personalitzada. A aprendre estratègies per poder seguir classes presencials o en línia amb facilitat.
2n ESO  <b>Reflexió</b> <b>Responsabilitat</b> <b>Respecte</b> <b>Raonament</b> <b>Rigorsitat</b>	<b>PLANIFICACIÓ</b>	<b>PUNT CLAU D'INCIDÈNCIA:</b> Els ajudem a planificar-se, a saber anticipar-se en quines necessitats tenen i saber treballar per aprendre òptimament, a millorar estratègies per treure rendiment dels aprenentatges tant presencials com en línia, segons ens trobem.
3r ESO  <b>Autonomia</b> <b>Aprenentatge</b> <b>Autoconcepte</b> <b>Acció</b> <b>Adaptabilitat</b>	<b>PERSONALITZACIÓ DE L'APRENENTATGE</b>	<b>PUNT CLAU D'INCIDÈNCIA</b> Reforcem la seva capacitat d'organitzar-se i planificar-se i els ajudem a adquirir la màxima autonomia en l'aprenentatge, a optimitzar estratègies pel treball presencial o en línia, segons calgui
4t ESO  <b>ARC MADURESA</b>	<b>PROACCIÓ</b>	<b>PUNT CLAU D'INCIDÈNCIA</b> Alumnes que tenen força assolides capacitats d'organització i planificació i incidim en l'autonomia i la proactivitat, per reforçar estratègies personalitzades per assolir els propòsits d'aprenentatge i d'enfocament de la seva vida: orientació professional i quines tries porta associades. Ajudar-los a assolir la maduresa necessària per encarar amb èxit els seus estudis postobligatoris, presencials o en línia. Cada vegada més els estudis en línia de tot tipus i nivell són més habituals en línia, cal vetllar perquè els facin en llocs oficials.



## FASE DE NOU CONFINAMENT



**Acompanyament dels alumnes i sentiment de pertinença al centre. Vincle amb el TUI.**

- Trobada inicial amb el TUI per iniciar funcionament.
- Seguiment individual i setmanal amb el TUI, vetllant per l'evolució dels aprenentatges i de l'estat emocional dels alumnes. Activació de l'Afluixa't en confinament i de l'espai de psico-consulta per meet.
- Trobades puntuals amb el grup classe, per mantenir i fomentar la cohesió del grup.

**Adaptació currículum, metodologia i suport docent vers l'alumne**

- Seguiment de les classes. Amb ajut del servei d'orientació, si s'escau, el seguiment del progressos dels alumnes NEE.

**Acompanyament a les famílies**

- Comunicació setmanal amb les famílies amb informacions diverses sobre estat de confinament.
- Comunicacions personalitzades amb les famílies per comunicar l'evolució del seu/va fill/a.

**Seguiments dels alumnes NEE i dels alumnes amb possible vulnerabilitat social.**

- Seguiment dels alumnes vulnerables per part del servei d'orientació.
- Activació el pla digital, si s'escau, per garantir les eines necessàries per l'aprenentatge a distància de tot l'alumnat i del professorat.

**Organització del seguiment i de l'evolució dels alumnes**

- Activació de les graelles de seguiment del confinament per registrar l'evolució dels alumnes. Establint una avaluació periòdica de l'alumne/a i de la família.

**Adaptació de mesures construïdes de manera conjunta per tota la comunitat educativa.**

- Establir amb tota la comunitat educativa canals de comunicació per gestionar la presa de decisions conjuntes.
- Activació del pla de comunicació docent, per informar però també per establir reunions per construir i prendre decisions de manera conjunta i integrada.

### Mesures organitzatives en cas de confinament d'un grup classe

Eina	Objectiu	Responsable	Participants	Temporització
Seguiment casos sospitosos	Efectuar un seguiment dels casos sospitosos de COVID-19.	Cap d'estudis	Cap D'Estudis	En la detecció de casos sospitosos.
Full de registre de casos sospitosos	Registrar casos	Cap d'estudis	Cap D'Estudis	En la detecció de casos sospitosos.
Correu famílies	Informar a les famílies de la situació e pandèmia en els grups estables dels seus fills/filles.	Equip directiu	Equip directiu, TUA i TUI	En cas de confirmació de cas positiu COVID-19.
Full de càlcul seguiment alumnes	Compartir el seguiment del alumnes, mantenir al TUI informa't malgrat el distanciament físic.	Cap d'estudis	Tot el professorat	Diari
Reunions de nivell	Compartir seguiment alumnes i les incidències. Construir les eines i estratègies metodològiques per facilitar el seguiment de alumnat.	Coordinadora pedagògica i/o membre equip directiu.	Equip docent dels grups confinats.	Sempre que sigui necessari

## FASE DE RETORN AL CENTRE

### Enfortir la comunitat educativa

- Pla de retrobament en l'àmbit docent i en els grups estables dels alumnes. Activitats per **restituir el vincle** i retrobar, novament, un sentiment de pertinença a un grup i al centre. Vetllar sobretot per les relacions entre els alumnes confinats i els no confinats.
- **Retornar el benestar col·lectiu** desenvolupant una presa de consciència de l'experiència emocional viscuda, posar-hi paraules. Legitimar les emocions viscudes treballant l'empatia entre iguals per tal d'enfortir la resiliència de l'alumnat. Treball del dol, si és necessari, acompanyant als alumnes i a les famílies.



### Reflexionar i aprendre de l'experiència

- **Celebrar els aspectes positius de l'experiència** en tots els àmbits, d'aprenentatges, de vincle, d'unió,... És una oportunitat per valorar la fragilitat humana i revalorar les relacions socials i d'amistat.
- Diagnosticar en quin punt dels aprenentatges ens trobem per **compensar les mancances i reconèixer els aprenentatges assolits** tan en l'àmbit curricular com en el maduratiu de alumne/a durant el confinament.
- **Fomentar una visió crítica de l'experiència viscuda** pensant a nivell individual què es podria haver fet diferents però també a nivell col·lectiu i fins i tot social i polític.

## 2. ORGANITZACIÓ GRUPS ALUMNES, PROFESSIONALS I ESPAIS

### 2.1 Organització de grups estables

#### Diagnosi del centre

##### ALUMNAT

- 75 alumnes de 1r ESO
- 72 alumnes de 2n ESO
- 52 alumnes de 3r ESO
- 59 alumnes de 4t ESO

##### DOCENTS:

- 28 docents de diferents especialitats
- 1 docents de dotació extraordinària

##### AULES

- El centre disposa de 15 aules.
- 8 aules específiques:
  - Taller tecnològic
  - Laboratori
  - Taller artístic
  - Aula de desdoblament
  - Aula de música
  - Aula Polivalent
  - Aula petita 2
  - Aula de robòtica

##### EQUIPAMENT DIGITAL

- El 100% dels alumnes disposen d'ordinador personal.
- El centre disposa de 20 ordinadors de préstec als alumnes per possibles avaries.

### Pla d'organització del centre

D'acord amb l'estabilitat de grup, el nombre màxim d'alumnes al centre de cada curs, els espais disponibles, la plantilla i les característiques de l'alumnat, s'ha optat per fer la proposta d'agrupació següent:

#### ALUMNAT

Els alumnes es distribueixen en grups estables de treball.

- 1r ESO 3 grups estables de 26,24,25 alumnes
- 2n ESO 3 grups estables de 24 alumnes
- 3r ESO 2 grups estables de 26 i 26 alumnes
- 4t ESO 2 grups estables de 30 i 29 alumnes (aquesta unió és deguda a l'optativitat elegida)

Els criteris per constituir aquests grups són els següents:

- ✓ Elecció de les matèries optatives, per tal de garantir l'estabilitat de cada grup.
- ✓ Inclusió dels alumnes NESE
- ✓ Heterogeneïtat i equitat nois i noies

#### DOCENTS

- Cada grup disposa de 2-3 professors estables.
- El tutor d'aula del grup TUA i el tutor individualitzat d'una part del grup TUI. A més, en alguns casos s'associa algun professor/a estable adicional.
- Aquest professorat estable s'ocupa del grup d'alumnes un mínim de 12 h setmanals, és a dir, un mínim del 40% de l'horari lectiu.
- Dins de la resta del professorat que intervé en el grup diferenciem dos tipologies de professorat segons la seva intervenció en el grup:
  - Temporal de nivell
    - Classes setmanals amb el grup d'alumnes estable.
    - Format per 4-5 docents, depèn del nivell i l'optativitat.
    - Aquest grup intervé aproximadament unes 15h amb el grup, essent el 50 % de l'horari lectiu.
  - Temporal esporàdic
    - Intervé una o dues setmanes trimestrals amb els alumnes, o 1 o dues hores setmanals.
    - Està format per 2-3 docents, depenent del nivell.

#### AULES

- Cada grup estable disposa d'una aula associada.
- L'ús de les aules específiques es farà segons l'horari establert.

GRUPS	ALUMNES Nombre d'alumnes	DOCENT			PAE		ESPAI	
		Estable grup Nombre i Noms	Temporal - nivell Nombre i Noms	Temporal Nombre	Estable Nombre i suport	Temporal Nombre i suport	Estable Nom	Temporal Nom i horari
1r ESO A	26	Noemí Altisent Clàudia Jiménez Míriam Campo	Jordi Gaya Inés Garcia-Berro Carme Panadés Xavier Burguès Albert Salse Anna Fondevila	Iris Sánchez Carme Eroles Alicia Guijarro Kenneth Pitchar Maria Casañé			Aula 1r ESO A	- Taller tecnològic - Laboratori - Taller artístic - Aula de música - Aula desdoblament - Polivalent.
1r ESO B	24	Jordi Gaya Inés Garcia- Berro	Noemí Altisent Clàudia Jiménez Míriam Campo Carme Panadés Xavier Burguès Albert Salse Anna Fondevila	Iris Sánchez Carme Eroles Alicia Guijarro Kenneth Pitchar Maria Casañé	Auxiliar NEE		Aula 1r ESO B	- Taller tecnològic - Laboratori - Taller artístic - Aula de música - Polivalent. - Aula desdoblament
1r ESO C	25	Carme Panadés Xavier Burguès Albert Salse	Jordi Gaya Inés Garcia-Berro Noemí Altisent Clàudia Jiménez Míriam Campo Anna Fondevila	Iris Sánchez Carme Eroles Alicia Guijarro Kenneth Pitchar Maria Casañé			Aula 1r ESO C	- Taller tecnològic - Laboratori - Taller artístic - Aula de música- - Polivalent. - Aula desdoblament
2n ESO A	24	Josep Ramon Medrano Pilar Iázaro	Carme Eroles M. Carme Vives Alberto Lax Francesc Samarra Xavier Burguès Alicia Guijarro	Fernando Alonso Inés Garcia-Berro Jordi Gaya Kenneth Pitchar Maria Casañé Anna Fondevila			Aula 2n ESO A	- Taller tecnològic - Laboratori - Taller artístic - Aula de música - Aula desdoblament - Polivalent.



<b>2n ESO B</b>	24	Carme Eroles M. Carme Vives	Josep Ramon Medrano Pilar Iázaró Alberto Lax Francesc Samarra Xavier Burguès	Fernando Alonso Inés Garcia-Berro Jordi Gaya Kenneth Pitchar Maria Casañé Anna Fondevila	Auxiliar NEE		Aula 2n ESO B	- Taller tecnològic - Laboratori - Taller artístic - Aula de música - Aula desdoblament Polivalent.
<b>2n ESO C</b>	24	Alberto Lax Francesc Samarra	Josep Ramon Medrano Pilar Iázaró Carme Eroles M. Carme Vives Xavier Burguès	Fernando Alonso Inés Garcia-Berro Jordi Gaya Kenneth Pitchar Carlos Buitrago Maria Casañé Anna Fondevila			Aula 2n ESO C	- Taller tecnològic - Laboratori - Taller artístic - Aula de música - Aula desdoblament Polivalent.
<b>3r ESO A</b>	26	Carme Borrell Carles Santolaria Alicia Guijarro Maria Casañé	Carme Agustí Fernando Alonso Sílvia Piqué Carlos Buitrago	Josep Ramon Medrano Clàudia Jimenez Kenneth Pitchar M. Jesus Pueyo Maria Montoy Francesc Samarra Gemma Culleré Albert Salze			Aula 3r ESO A	- Taller tecnològic - Laboratori - Taller artístic - Aula de música - Aula desdoblament Polivalent.
<b>3r ESO B</b>	26	Carme Agustí Fernando Alonso Sílvia Piqué Carlos Buitrago	Carme Borrell Carles Santolaria Alicia Guijarro Maria Casañé	Josep Ramon Medrano Carme Panadès Clàudia Jimenez Kenneth Pitchar M. Jesus Pueyo Maria Montoy Gemma Culleré Albert Salze	Auxiliar NEE		Aula 3r ESO B	- Taller tecnològic - Laboratori - Taller artístic - Aula de música - Aula desdoblament Polivalent.





<b>4t ESO A</b>	32	Maria Montoy Mireia Rey	Pilar Lázaro Gemma Culleré M.Jesús Pueyo Iris Sánchez	Carles Santolaria Carme Borrell Carme Agustí Kenneth Pitchar Míriam Campo Albert Salse Fernando Alonso Maria Casañé			Aula 4t ESO A	- Taller tecnològic - Laboratori - Taller artístic - Aula de música - Aula desdoblament Polivalent.
<b>4t ESO B</b>	28	Gemma Culleré M.Jesús Pueyo	Pilar Lázaro Maria Montoy Mireia Rey Iris Sánchez	Carles Santolaria Carme Borrell Carme Agustí Kenneth Pitarch Míriam Campo Albert Salse Fernando Alonso Maria Casañé			Aula 4t ESO B	- Taller tecnològic - Laboratori - Taller artístic - Aula de música - Aula desdoblament Polivalent.



## 2.2 Matèries optatives i altres activitats

Gràcies a la dotació extraordinària de professorat en el centre, només en el cas de matèries optatives es barregen grups estables al centre. En aquest cas, la classe es dividirà en dues regions separades més de 2m de distància per tal de poder conviure-hi ambdós grups.

Les agrupacions de 4t s'han fet en base les matèries optatives afavorint la mínima coincidència d'alumnat de diferents grups bombolla en cursar aquestes matèries.

## 2.3 Criteris organitzatius dels recursos per a l'atenció a l'alumnat amb Necessitats Específiques de Suport Educatiu.

Valorant les conseqüències del confinament en el desenvolupament cognitiu, afectiu i social de l'alumnat vulnerable, exposem breument, en aquest apartat, els criteris que s'han seguit per poder organitzar acompanyament, seguiment i atenció directa a alumnes i famílies amb especials dificultat. Sempre seguint el Pla d'actuació en el marc de la pandèmia elaborat pel departament de salut.

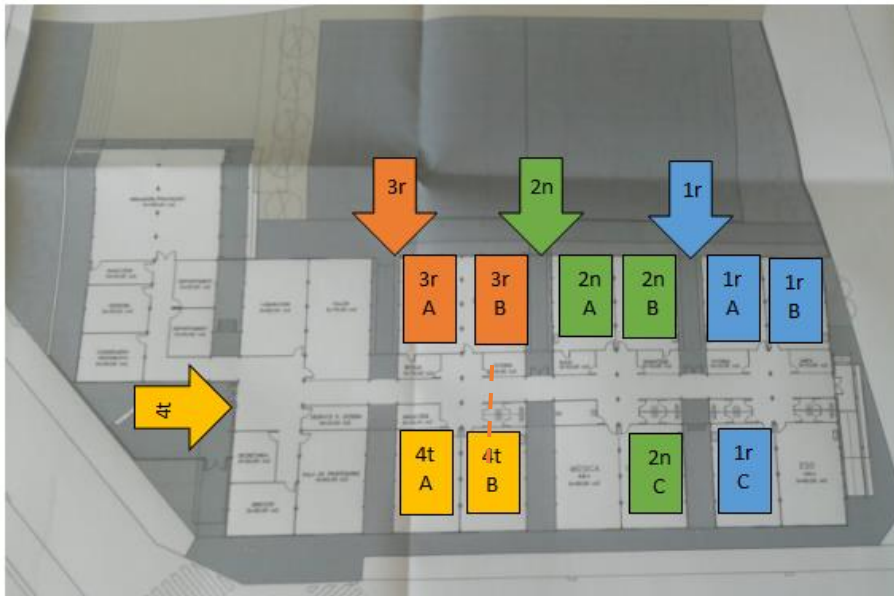
Per atendre aquest alumnat disposem d'un servei d'orientació, a més, dels auxiliars NEE.

En cas de confinament, planifiquem que hi haurà disponible una persona del servei d'orientació per seguir els casos d'alumnat vulnerable i NEE. Si és necessari, farà seguiment dels casos amb els agents dels Serveis Socials del poble.

El centre disposarà d'un registre de famílies vulnerables des de l'inici de curs, per tal de facilitar el seu seguiment.

### 3. ORGANITZACIÓ HORARIS I GESTIÓ ENTRADES I SORTIDES

El nostre centre està ubicat en mòduls prefabricats. Tenim dos accessos a l'edifici des de l'exterior: l'entrada principal i l'entrada annexa. També disposem de d'una entrada addicional al pati. Des del pati podem accedir a l'edifici per quatre punts d'accés, però n'és a l'aula polivalent i cal descartar-lo.



Les entrades i sortides es realitzaran en 5 minuts de decalatge entre cicles.

En el pati seran compartits per cicles. Tot i així, es delimitaran les zones per tal que no hi ha interacció entre alumnes de diferents nivell educatiu. D'aquesta manera els alumnes de 1r i 3r disposaran de la zona de pista en el primer pati i de la zona de gespa en el segon. I els alumnes dels cursos parells, 2n i 4t serà al revés.

Enguany s'intentarà reactivar l'ús de les taquilles al centre.

En qualsevol cas, per mantenir les mesures de prevenció i evitar aglomeracions a les entrades i sortides del centre, així com en els passadissos llocs de concurrència d'alumnes i del personal del centre educatiu, es marcaran zones de pas per facilitar el fet de mantenir una distància de seguretat.

Els banys utilitzats pels alumnes, seran aquells que hi ha en el mòdul de referència del seu grup classe.

#### 3.1 Servei de Menjador

El nostre centre no disposa de Menjador, i en cursos anterior s'ha utilitzat el Menjador de l'escola de primària per oferir aquest servei. Aquest servei es realitzarà seguint les normes de seguretat previstos pel PROCICAT.



### 3.2 Marc horari, organització de les entrades i sortides i temps d'esbarjo.

GRUP	ACCÉS	HORA ENTRADA	HORA MAP	1a HORA	2a HORA	PATI	ZONA	FRANJA LECTURA	3a HORA	4a HORA	PATI	ZONA	5a HORA	6e HORA	HORA MAP	HORA SORTIDA	SORTIDA
1r ESO A	Entrada Pati Tren 1	8:20	-	8:20	9:10	10:05 10:25	Zona Pista	10:25	10:45	11:35	12:25 12:45	Zona Gespa	12:45	13:35	14:25	14:45	Entrada Pati Tren 1
1r ESO B	Entrada Pati Tren 1	8:20	-	8:20	9:10	10:05 10:25	Zona Pista	10:25	10:45	11:35	12:25 12:45	Zona Gespa	12:45	13:35	14:25	14:45	Entrada Pati Tren 1
1r ESO C	Entrada Pati Tren 1	8:20	-	8:20	9:10	10:05 10:25	Zona Pista	10:25	10:45	11:35	12:25 12:45	Zona Gespa	12:45	13:35	14:25	14:45	Entrada Pati Tren 1
2n ESO A	Entrada Pati Tren 2	8:20		8:20	9:10	10:05 10:25	Zona Gespa	10:25	10:45	11:35	12:25 12:45	Zona Pista	12:45	13:35	14:25	14:45	Entrada Pati Tren 2
2n ESO B	Entrada Pati Tren 2	8:20	8:30	8:20	9:10	10:05 10:25	Zona Gespa	10:25	10:45	11:35	12:25 12:45	Zona Pista	12:45	13:35	14:25	14:45	Entrada Pati Tren 2
2n ESO C	Entrada Pati Tren 2	8:20	8:30	8:20	9:10	10:05 10:25	Zona Gespa	10:25	10:45	11:35	12:25 12:45	Zona Pista	12:45	13:35	14:25	14:45	Entrada Pati Tren 2
3r ESO A	Entrada Pati Tren 3	8:15	8:15	8:35	9:30	10:25 10:45	Zona Pista	10:45	11:05	11:55	12:45 13:05	Zona Gespa	13:05	13:55	--	14:40	Entrada Pati Tren 3
3r ESO B	Entrada Pati Tren 3	8:15	8:15	8:35	9:30	10:25 10:45	Zona Pista	10:45	11:05	11:55	12:45 13:05	Zona Gespa	13:05	13:55	--	14:40	Entrada Pati Tren 3
4t ESO A	Entrada Principal	8:15	8:15	8:35	9:30	10:25 10:45	Zona Gespa	10:45	11:05	11:55	12:45 13:05	Zona Pista	13:05	13:55	--	14:40	Entrada Principal
4t ESO B	Entrada Principal	8:15	8:15	8:35	9:30	10:25 10:45	Zona Gespa	10:45	11:05	11:55	12:45 13:05	Zona Pista	13:05	13:55	--	14:40	Entrada Principal



### **Críteris per a l'organització dels horaris i la gestió d'entrades i sortides:**

1. Garantir l'ensenyament presencial per a tots els alumnes del centre, sempre que la situació sanitària no obligui a un confinament parcial o total de l'alumnat.
2. En cap cas superar el marc horari establert en cursos anteriors, vetllant per hàbits de vida saludable dels nostres alumnes tant a nivell d'hores de son com d'horaris de les menjades.
3. No coincidència en les hores d'entrada i de sortida amb els alumnes de primària o de l'escola bressol, per no massificar la zona escolar.
4. Des de l'entrada fins a la sortida vetllar per l'estabilitat del grups de treball, esglaonant els patis dels diferents nivells.
5. Gaudir de l'ús de les aules específiques.
6. Establir amb els alumnes una rutina de treball autònom a casa amb assessorament en línia del professorat, per millorar la seva capacitat d'aprenentatge a distància davant de l'eventualitat d'un possible cas de confinament.
7. No fer ús d'aules externes al centre, essent autosuficients amb els recursos propis del centre. Establir una aula referent per a tots els grups estables del centre.
8. Establir divisions del pati i les entrades al centre pels diferents trens.

### **Consideracions per a l'organització d'horari:**

- Les zones del pati s'aniran intercanviant al llarg del dia perquè els diferents grups puguin fer ús tan de la pista com de la zona de gespa.
- Al no disposar de gimnàs, el centre realitzarà l'activitat d'educació física a l'aire lliure. Es reservarà l'ús de l'aula polivalent pels dies de pluja. Els alumnes utilitzaran la polivalent, la seva aula, i un despatx com a vestuaris. Enguany els alumnes no es podran dutxar.
- Per evitar aglomeracions, s'establiran circuits i s'organitzarà la circulació dels diferents membres de la comunitat educativa en determinat moment.
- En els passadissos i els lavabos es vetllarà perquè no coincideixin masses alumnes.



## 4. ORGANITZACIÓ DE CENTRE

### 4.1 Relació comunitat educativa

En general, les sessions de Consell escolar seran es realitzaran en format telemàtic.

Les reunions d'inici de curs amb les famílies es realitzaran de manera telemàtica la primera quinzena de setembre. Amb les famílies que això no sigui possible, es contactarà amb elles per al d'oferir-los la informació de manera personalitzada.

El seguiment individual amb les famílies el realitzarà el TUI per correu electrònic o per telèfon. També es contempla la possibilitat de fer una videoconferència, si així ho permet la disponibilitat de la família. En algun cas, les trobades poden ser presencials, es faran mantenint les mesures de seguretat en funció de la situació de la pandèmia.

Les reunions de professorat es realitzaran mantenint les distàncies de seguretat i en espais ventilats sempre hi quan es tracti de reunions on interactuin docents de diferents grups de nivell.

### 4.2 Extraescolars

Enguany l'AMPA només ofertera l'extraescolar d'anglès. Aquesta activitat es realitzarà en una aula gran del centre respectant sempre les mesures establertes pel PROCICAT en aquesta tipologia d'activitat.

### 4.3 Criteris activitats complementàries

Caldrà tenir en compte les mesures de seguretat quan fem sortides i a les activitats complementàries, tant les del centre com les del lloc on es fan l'activitat i en el transport, quan aquest sigui necessari.

Criteri d'organització de les sortides:

- ✓ Les sortides realitzades han de tenir un objectiu pedagògic.
- ✓ Cal mantenir les grups estables de treball.



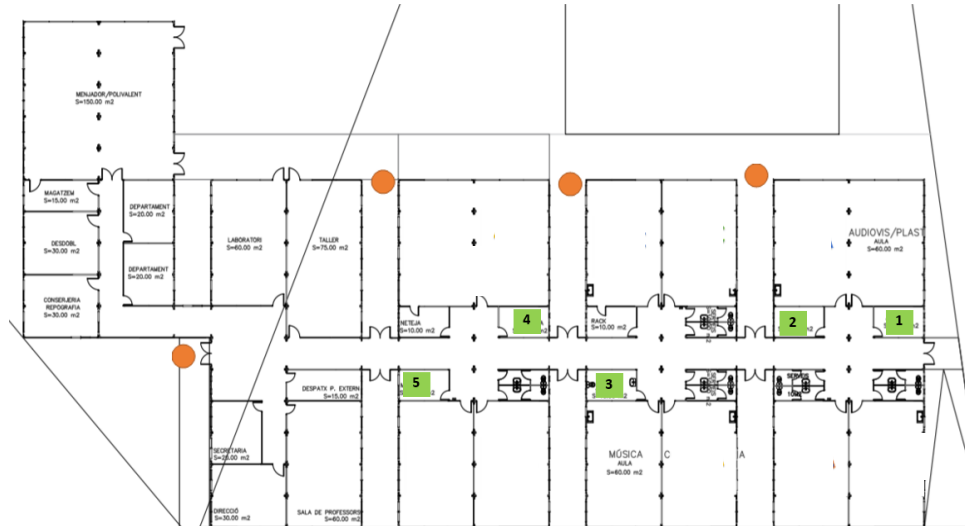
#### 4.4 Reunions òrgans unipersonals i col·lectius de coordinació i govern.

Òrgans	Tipus de reunió	Responsable reunió	Assistents a la reunió	Periodicitat/ Temporització
<b>Equip directiu</b>	Planificació	Directora	Membres equip directiu	4h setmanals
<b>Equip docent</b>	Coordinació	Responsable de direcció	Membres equip docent	1/2 trimestral
<b>Reunió Equip de nivell</b>	Coordinació	Coordinador de nivell	Membres equip nivell	30' setmanal
<b>Equip de projectes 1r</b>	Construcció i coordinació	Coordinador Projectes 1r	Equip de projectes 1r	1'5h setmanals
<b>Equip de projectes 2n</b>	Construcció i coordinació	Coordinador Projectes 2n	Equip de projectes 2n	1'5h setmanals
<b>Equip de TGA 3r</b>	Construcció i coordinació	Coordinador TGA	Equip de TGA	1'5h setmanals
<b>Equip de TGE 4t</b>	Construcció i coordinació	Coordinador TGE	Equip de TGE	1'5h setmanals
<b>Reunió TUA</b>	Coordinació	Coordinadora pedagògica	TUAs	Una setmanal
<b>CAD</b>	Coordinació	Coordinadora pedagògica	Orientadores Psicòleg Cap d'Estudis	Setmanal
<b>Reunió pedagògica</b>	Construcció i maridatges	Coordinadora pedagògica	Membres equip docent	½ Trimestral
<b>Reunió pre avaluació i avaluació</b>	Avaluació	Coordinadora pedagògica	Membres equip docent	Trimestral
<b>Reunió comissió convivència</b>	Coordinació	Cap d'Estudis	Equip directiu	Setmanal
<b>Claustre</b>	Coordinació	Directora	Tot el professorat	5 reunions al llarg del curs
<b>Consell Escolar</b>	Coordinació	Directora	Membres del Consell Escolar	5 reunions al llarg del curs

#### 4.5 Protocol d'actuació en cas de detectar un possible cas

- 1) Portar a l'alumne/a a un espai separat i d'ús individual, en un despatx. Els despatxos del centre estan numerats segons la prioritització d'ús en cas aïllament.

##### DESPATXOS AÏLLAMENT COVID-19



- 2) Es lliura a l'alumne/a una mascareta quirúrgica. (La persona que està al seu carrrec també en du una)
- 3) Es pren la temperatura a l'alumne/a.
- 4) Es truca a la família per tal que vingui a buscar a l'alumne/a. En cas de no contactar amb la família l'alumne/a romandrà en aquesta estància fins a concloure el seu horari lectiu. Sortirà per la porta secundària. En cas de presentar símptomes de gravetat es trucarà al 061.
- 5) S'inicia el seguiment de casos sospitosos (Full de Seguiment de Casos sospitosos) i es registre (en el Full de Registre Casos sospitosos)

Si un alumne/a o personal del centre és sospitós de covid-19 romandrà al seu domicili mentre no es confirmi si és positiu. L'activitat al centre continuarà amb normalitat a l'espera del resultat.

En cas de confirmació de covid-19, el centre ho comunicarà al referent de Salut pública per tal d'obtenir les instruccions sobre les mesures de quarantena que al prendre.