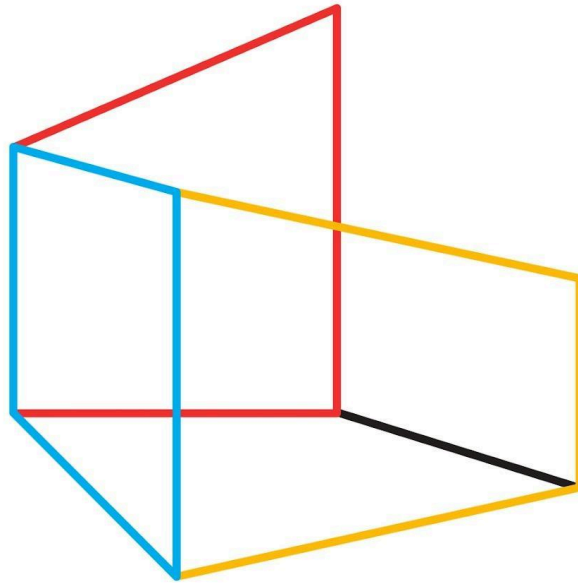

Projecte de direcció

INSTITUT de TÈCNIQUES
AUDIOVISUALS
i de L'ESPECTACLE
de BARCELONA



JOAN PEDROCHE CLOUTÉ
(febrer-març 2024)

ÍNDEX

1. INTRODUCCIÓ
 - 1.1. EL CENTRE
 - 1.2. MARC NORMATIU
 - 1.3. JUSTIFICACIÓ PdD
 - 1.4. UBICACIÓ DEL CENTRE I ENTORN
2. PLANTEJAMENT INSTITUCIONAL. PROJECTE EDUCATIU DE CENTRE
 - 2.1. IDENTITAT DEL CENTRE
 - 2.2. MISSIÓ
 - 2.3. VISIÓ
 - 2.4. VALORS
3. DIAGNOSI ACTUALITZADA DEL CENTRE
 - 3.1. CONEIXEMENT DEL CENTRE
 - 3.1.1. CONTEXT DE CENTRE
 - 3.2. ANÀLISI DELS DIFERENTS ÀMBITS DEL CENTRE
 - 3.2.1. ÀMBIT PEDAGÒGIC
 - 3.2.2. ÀMBIT ORGANITZATIU
 - 3.2.3. ÀMBIT DE LES RELACIONS AMB L'ENTORN
 - 3.2.4. ANÀLISI DAFO I CONCLUSIONS DE LA DIAGNOSI
4. LÍNIES ESTRATÈGIQUES I PLANIFICACIÓ D'OBJECTIUS
5. LIDERATGE I ESTRUCTURA ORGANITZATIVA DE CENTRE
 - 5.1. LIDERATGE DISTRIBUÏT
 - 5.2. ESTRUCTURA ORGANITZATIVA DE CENTRE
6. AVALUACIÓ I RETIMENT DE COMPTES
 - 6.1. SEGUIMENT I AVALUACIÓ DEL PROJECTE DE DIRECCIÓ
 - 6.2. RETIMENT DE COMPTES
7. CONCLUSIONS

1. INTRODUCCIÓ

1.1. EL CENTRE

L'Institut de Tècniques Audiovisuals i de l'Espectacle, ITAEB, és un centre públic d'ensenyaments postobligatoris de Batxillerats i Cicles Formatius que inicia la seva tasca educativa el curs 2023-24. Està situat en tres seus diferents del barri de Poblenou: al carrer Almogàvers, 131, on s'imparteixen els estudis de Batxillerats (Arts Escèniques, Tecnològic Audiovisual), i els CFGM de Video Discjòquei i So i els CFGS de Realització i Producció Audiovisual.

Per altra banda, els ensenyaments de cicles professionals de tècnics en Luminotècnia, Sonorització i Maquinària Escènica s'imparteixen a l'edifici de la Sala Tallers del TNC (Teatre Nacional de Catalunya), al carrer Padilla 155. Finalment, els ensenyaments del Cicle Professional de Tècniques d'Actuació Teatral, s'imparteixen a les instal·lacions de l'Orfeó Martinenc (Avinguda Meridiana, 97).

El centre està format per una plantilla de 54 professors, i 3 persones del PAS, i uns 400 alumnes de 1r i 2n curs en torns de matí i tarda.

1.2. MARC NORMATIU

El projecte de direcció que seguidament s'exposa, s'emmarca dins de la normativa actual:

- LLEI ORGÀNICA 8/1985, de 3 de juliol, reguladora del dret a l'Educació,
- LLEI ORGÀNICA 5/2002, de 19 de juny de qualificacions i de formació professional.
- LLEI ORGÀNICA 2/2006, de 3 de maig), d'Educació LOE.
- LEC (LLEI 12/2009, del 10 de juliol).
- LLEI 10/2015, de 19 de juny, de formació i qualificacions professionals.
- LLEI ORGÀNICA 3/2020, de 29 de desembre, per la qual modifica la Llei orgànica 2/2006, de 3 de maig d'educació.
- LLEI ORGÀNICA 3/2022, de 31 de març, d'ordenació i integració de la Formació Professional.
- DECRET 142/2008, de 15 de juliol, per la qual s'estableix l'ordenació dels estudis de Batxillerat.

- REAL DECRET 1147/2011, de 29 de juliol, on s'estableix l'ordenació general de la Formació Professional al sistema Educatiu,
- DECRET 102/2010, de 3 d'agost, d'autonomia dels centres educatius
- DECRET 155/2010, de 2 de novembre de la direcció dels centres educatius públics i del personal directiu docent
- DECRET 39/2014, de 25 de març), pel qual es regulen els procediments per definir el perfil i la provisió dels llocs de treball docents,
- DECRET 29/2015, de 3 de març), de modificació del Decret 155/2010, de 2 de novembre, de la direcció dels centres públics i del personal directiu professional docent
- DECRET 171/2022, de 20 de setembre, d'ordenació dels ensenyaments de batxillerat, i els Decrets d'ordenació curricular d'FP, Resolució de les Nacions Unides "Transformar el nostre món: l'Agenda 2030 per al desenvolupament sostenible".
- la darrera RESOLUCIÓ EDU/4185/2022, de 21 de desembre, per la qual es convoca concurs de mèrits per seleccionar director o directora de centres educatius dependents del Departament d'Educació. Aquest projecte també s'alinea, amb el Projecte Educatiu de Centre (PEC), les Normes d'Organització i Funcionament de Centre (NOFC), el Projecte de Qualitat i Millora Contínua (PQMC) i del darrer Pla Estratègic 2020-2024. Documents que s'hauran de consensuar amb la comunitat educativa del centre per adaptar-los als nous objectius i les noves línies de treball que emanen d'aquest projecte i els reptes de futur.

1.3. JUSTIFICACIÓ del PdD

Aquest Projecte de Direcció té per objectiu fonamental proposar el full de ruta, les estratègies organitzatives i els objectius principals per poder esdevenir un centre de referència en la formació de tècnics per a espectacles en viu, d'arts escèniques i audiovisuals.

En aquest document s'inclouen també les línies d'actuació que vertebraran el bon funcionament del centre pel que fa a la seva estructura i organització dels docents, les metodologies necessàries per inculcar en els nostres estudiants els valors de responsabilitat, treball en equip i sostenibilitat en la producció d'esdeveniments.

La nostra missió és proporcionar una formació professional que no sols destaquï per la seva excel·lència tècnica i creativa, sinó que també refermi el compromís entre els nostres estudiants i l'entorn cultural que els envolta.

1.4. UBICACIÓ DEL CENTRE i ENTORN

L'Institut de Tècniques Audiovisuals i de l'Espectacle de Barcelona està ubicat al carrer Almogàvers, 131 de Barcelona, al barri de la Llacuna de Poblenou, i consta de dues altres seus on s'imparteixen ensenyaments de postobligatoris. Així el mapa d'ensenyaments i ubicacions de l'ITAEB compren:

1. **EDIFICI ALMOGÀVERS** (Almogàvers, 131 Barcelona): Ensenyaments de Batxillerats (Artístic i Tecnològic) i Cicles Professionals de Imatge i So (CFGM Vídeo Discjòquei i So, CFGS Realització Audiovisual, CFGS Producció Audiovisual).
2. **EDIFICI TALLERS-TNC** (Padilla, 155 Barcelona): Ensenyaments de Cicles Superiors Artístics en Tècnics d'Arts Escèniques (GS de Luminotècnia, Sonorització i Maquinària escènica).
3. **EDIFICI ORFEÓ MARTINENC** (Av. Meridiana, 97 Barcelona): Ensenyaments de Cicle Superior en Tècniques d'Actuació Teatral.

Cal destacar, que la ubicació privilegiada de l'ITAEB, al barri del Poblenou de Barcelona, situat en el districte de Sant Martí a Barcelona, ha fet que s'estableixin col·laboracions directes formatives amb entitats, empreses i institucions culturals. El barri de Poblenou ha experimentat una transformació significativa en les últimes dècades. Anteriorment conegut com un districte industrial, el Poblenou ha evolucionat per a convertir-se en un centre vibrant d'activitats creatives i culturals, incloses les arts escèniques i les indústries creatives audiovisuals.

Les principals activitats de les arts escèniques al Poblenou es concentren en diversos espais dedicats, com a teatres, sales de concerts i centres culturals. L'emblemàtic Teatre Nacional de Catalunya es troba en aquest barri, oferint una àmplia gamma de produccions teatrals i esdeveniments culturals, així com la Sala Razzmatazz o la Sala Beckett, que és un referent de

teatre més contemporani. Quant a les indústries creatives audiovisuals, el Poblenou acull nombroses empreses i estudis relacionats amb la producció de cinema, televisió, publicitat i contingut digital com Betevé, Mediapro, IDEAL (Centre d'Arts Digitals), Lavinia Produccions...

Moltes empreses emergents dedicades a la tecnologia i la creativitat tenen la seva seu al Poblenou, convertint-ho en un centre neuràlgic per a la indústria creativa. En l'àmbit més proper a la cultura popular i de centres cívics, el barri de Poblenou disposa d'espais tan singulars com el Centre Cívic Can Felipa, La Farinera del Clot i el Casino de l'Aliança. El barri de Poblenou de Barcelona és un barri en constant evolució que ha aconseguit integrar la seva rica història industrial amb una vibrant escena cultural i creativa, convertint-se en un destí imprescindible per a aquells interessats en les arts escèniques i les indústries creatives audiovisuals.

A més d'aquesta significativa relació amb les entitats, institucions culturals, espais d'arts escèniques i empreses del sector audiovisual, l'ITAEB forma part d'un teixit de centres formatius que tenen a veure amb estudis artístics i de formació postobligatòria com l'Institut ITIC, l'ESMUC, BAU (Centre Universitari d'Arts i Diseny), UPF (campus audiovisual), l'Institut del Poblenou.

2. PLANTEJAMENT INSTITUCIONAL. PROJECTE EDUCATIU DE CENTRE

2.1. IDENTITAT DEL CENTRE

En els darrers anys s'ha produït un creixement notable en el sector de l'espectacle i l'audiovisual a Catalunya i especialment a la ciutat de Barcelona. Això ha comportat variacions en els processos de producció i especialització en l'àmbit professional que demanen una resposta amb la mirada posada en el desenvolupament ocupacional per tal de contribuir a un major equilibri econòmic i social.

La proposta és la creació a Barcelona d'un centre que englobi totes les disciplines i estudis relacionats amb les arts escèniques en viu i les arts audiovisuals, acollint els que ja s'ofereixen en aquest moment a la ciutat, i afegint els estudis nous d'escenotècnia, i en un futur, els estudis artístics tant pel que fa a Formació Inicial, com de Formació contínua i ocupacional.

Tant en l'àmbit audiovisual com escènic tots els participants treballen per un sol objectiu: desenvolupar un producte artístic. Atès que els processos de creació són col·lectius, les sinergies entre artistes i tècnics esdevenen imprescindibles per formar un bon equip de creadors, integrant-se en equips de treball multidisciplinars.

Aquest mateix concepte cal desenvolupar-lo en l'àmbit de la formació, que ha de respondre a totes les necessitats. Les diverses disciplines han de conviure, compartir espais, professionals, docents i activitats, tal com posteriorment faran a la seva vida laboral. Per això és indispensable dissenyar un espai formatiu on uns i altres puguin aprendre junts i optimitzar recursos i compartir idees: construint un hub singular, un centre-paragües que connecti, gestioni i dinamitzi la diàspora d'estudis escènics i audiovisuals que es dona actualment, desenvolupant un Centre de formació professional singular, innovador i emblemàtic, que ha d'esdevenir un centre integrat. I és durant l'any 2023 que es comença a gestar el projecte de l'Institut d'Arts Escèniques de Barcelona, que finalment esdevé al curs 2023-24, l'Institut de Tècniques Audiovisuals i de l'Espectacle de Barcelona.

2.2. MISSIÓ

En el nostre projecte educatiu ens reconeixem en l'objectiu de ser un pilar vital en la intersecció entre l'àmbit audiovisual, els tècnics d'espectacles en viu i la xarxa d'equipaments culturals, educatius i de la indústria creativa i de l'art. Ens comprometem a ser un catalitzador per al creixement cultural i creatiu de la nostra comunitat.

La nostra missió és proporcionar una formació professional que no sols destaquï per la seva excel·lència tècnica i creativa, sinó que també refermi el vincle entre els nostres estudiants i l'entorn cultural que els envolta. Busquem formar professionals altament competents, a més de persones que compreguin i valorin la riquesa de l'escena cultural i creativa local.

Col·laborem estretament amb equipaments culturals, institucions educatives i professionals de la indústria creativa i de l'art per a assegurar que la nostra formació estigui alineada amb les necessitats de l'entorn. A través d'aliances estratègiques, facilitem experiències pràctiques, formació en centres de treball i projectes col·laboratius que no sols potencien l'educació dels nostres estudiants, sinó que també contribueixen a eixamplar l'oferta cultural i artística de la nostra comunitat.

Aspirem a ser un pont entre la formació i la indústria creativa, nodrint el talent tècnic, i fomentant el coneixement de la cultura i les arts escèniques i audiovisuals. Creiem en la responsabilitat social i en el paper transformador de l'art i la creativitat, i ens esforcem per inculcar aquests valors en els nostres estudiants.

Aquesta missió reflecteix un compromís amb l'excel·lència educativa, la preparació integral dels estudiants i la contribució al desenvolupament sostenible de les indústries creatives audiovisuals i d'espectacles en viu.

2.3. VISIÓ

Amb el compromís de prendre decisions estratègiques que ens guiïn en l'assoliment d'objectius compartits, hem establert una sèrie de línies d'actuació que defineixen el nostre horitzó de projecte educatiu:

- **Excel·lència Artística i Tècnica:** Aspirar a ser un referent en la formació que combini l'excel·lència artística amb habilitats tècniques avançades en l'àmbit audiovisual, les arts escèniques i els espectacles en viu.
- **Desenvolupament Integral de l'Estudiant:** Buscar no sols el desenvolupament d'habilitats tècniques, sinó també el creixement personal, el desenvolupament d'habilitats toves i la preparació per a enfrontar desafiaments del món laboral.
- **Innovació Metodològica:** Fomentar la creativitat i la innovació en els mètodes d'ensenyament i en l'oferta de programes educatius per a preparar als estudiants per a un món laboral en constant evolució.
- **Inclusivitat i Diversitat:** Promoure un ambient d'aprenentatge inclusiu i divers que respecti i celebri les diferències culturals, ètniques, i de gènere.
- **Col·laboració amb la Indústria:** Establir relacions sòlides amb empreses i organitzacions rellevants per a facilitar oportunitats d'aprenentatge pràctic, FCT's i relacions directes amb professionals del sector.
- **Èmfasi en l'Orientació:** Compromís amb l'èxit professional dels estudiants, proporcionant habilitats i coneixements que els facin altament ocupables en el mercat laboral.
- **Responsabilitat Social:** Contribuir al desenvolupament sostenible de la societat a través de programes alineats amb els ODS que beneficiïn a la comunitat educativa.
- **Tecnologia i Recursos Avançats:** Integrar tecnologies i recursos educatius avançats per a millorar l'experiència d'aprenentatge i preparar als estudiants per a entorns de treball tecnològicament avançats.
- **Formació Contínua:** Inspirar una cultura d'aprenentatge continu entre els estudiants i el personal, reconeixent la importància de mantenir-se actualitzat en el món audiovisual i artístic.
- **Seguretat i Eficiència:** Prioritzar la formació en pràctiques segures i eficients en l'execució d'esdeveniments en viu, assegurant que els tècnics estiguin ben preparats per a manejar situacions en temps real.
- **Adaptabilitat a Diferents Esdeveniments:** Preparar als estudiants per a treballar en una varietat d'esdeveniments en viu, des de concerts i teatre fins a esdeveniments corporatius, assegurant-se que puguin adaptar-se a diferents entorns i requisits tècnics.

2.4. VALORS

El projecte educatiu de centre de l'Institut de Tècniques Audiovisuals i de l'Espectacle de Barcelona se sustenta en els següents valors:

- Ens identifiquem amb una gestió democràtica basada en la participació de tots els estaments de la Comunitat Educativa.
- Treballem amb una pedagogia activa i innovadora que fomenti la corresponsabilitat dels alumnes en els objectius i el treball de tot el professorat i ho fem mitjançant el treball en equip: seran fonamentals els equips docents.
- Defensem la formació integral de l'alumnat com a fita de la seva maduració acadèmica, social i personal.
- Promovem les relacions amb el món productiu: coneixement del món laboral i les empreses.
- Estem oberts a innovacions tècniques, científiques, educatives, etc., que portin a la millora de la qualitat de vida de les persones.
- Impulsem la formació permanent del professorat, com a eix vertebrador de la innovació a l'aula.
- Ens definim com a escola catalana en l'àmbit lingüístic, històric, de tradicions, manifestacions i relacions humanes. Tot això dins d'un context plural, obert i de respecte a les altres cultures.
- Ens sentim vinculats a les manifestacions socials, culturals i històriques de la nostra ciutat i comarca. Ens identifiquem amb els drets humans i promovem iniciatives en favor de la pau, la solidaritat, la interculturalitat, el respecte, la tolerància i la igualtat entre sexes.
- Eduquem per a una escola sostenible, amb valors orientats al respecte al medi ambient.

3. DIAGNOSI ACTUALITZADA DEL CENTRE

3.1. CONEIXEMENT DEL CENTRE

3.1.1. CONTEXT DE CENTRE

La situació socioeconòmica i cultural del centre no es pot definir o classificar d'una manera clara, ja que és molt dispers i variat donat que prové de diferents poblacions del Barcelonès, i no predomina l'alumnat de proximitat. Els nostres estudiants provenen indistintament de centres de titularitat pública i privada, i la via d'accés als estudis que oferim pot ser ESO, Batxillerat, cicles de Grau Mig, cicles de Grau Superior i / o altres vies d'accés que contempla la normativa vigent.

A més, cal tenir present que, si bé la major part del nostre alumnat es mou entre els 16-22 anys, ens trobem en casos d'alumnes d'edat més avançada, que volen aprofundir en els seus coneixements, obtenir una titulació oficial o han decidit fer un canvi a la seva vida i començar en un altre sector professional. Per tots aquests motius la situació del centre no és homogènia ni estable, i per aquesta raó no es pot establir un patró socioeconòmic i cultural definit.

Ens trobem en una situació de paritat de gènere, fins i tot en els ensenyaments on tradicionalment hi ha predomini d'homes, com és el cas dels Cicles dels Tècnics de l'Espectacle (luminotècnia, sonorització i maquinària escènica).

3.2. ANÀLISI DELS DIFERENTS ÀMBITS DEL CENTRE

3.2.1. ÀMBIT PEDAGÒGIC

A partir dels currículums existents de cadascun dels diferents estudis, les activitats d'ensenyament/aprenentatge s'aborden des d'una metodologia eminentment pràctica, incidim en el treball en equip i en la interrelació entre les diferents àrees tècniques. El desenvolupament d'un projecte audiovisual o escènic (muntatge teatral, espectacle, concert, gravacions audiovisuals) és el fet central des del qual dissenyem els nostres programes formatius. Els futurs professionals reben una formació que els permet participar en un projecte escènic o audiovisual havent adquirit sensibilitat i coneixement sobre el treball artístic. Mitjançant situacions d'aprenentatge reals, aquests projectes pràctics, que anomenem "tallers" o "laboratoris", són una eina didàctica fonamental del nostre pla formatiu: espectacles dissenyats perquè l'alumnat posi en pràctica l'après i adquireixi competències transversals bàsiques per al desenvolupament professional. Els Tallers

d'espectacles són clau per a l'aprenentatge i brinden l'oportunitat que l'estudiant s'enfronti, acompanyat per l'equip docent, a alguns dels reptes que trobarà en la seva vida professional. La dificultat d'aquests tallers augmenta a mesura que es desenvolupa el pla de formació.

Els grups reduïts (no més de dotze persones) permetent la participació activa de tot l'alumnat i un seguiment molt pròxim per part dels docents.

Fomentem l'aprenentatge actiu de l'alumnat perquè adquireixin capacitat de resposta als imprevistos i adaptació a les contínues innovacions del mitjà. Incorporem la prevenció de riscos com a actitud constant en totes les activitats d'ensenyament/aprenentatge perquè formi part dels hàbits de treball de l'alumnat.

Durant el curs es proposen dos espais de treball transversal, on es configuren diferents grups heterogenis d'alumnat de diferents ensenyaments per donar respostes a reptes escènics i audiovisuals, per tal de donar espai a la creativitat compartida, i perquè l'alumnat comparteixi competències i coneixements d'altres àmbits, i puguin inspirar itineraris formatius dintre de l'ITAEB.

3.2.2. ÀMBIT ORGANITZATIU

L'estructura organitzativa que vertebra les decisions i funcionalitats del centre, s'activa des de l'equip directiu on es comparteixen decisions organitzatives i estratègiques, i son gestionades en dos àmbits. Per una banda, els departaments didàctics, liderades per les coordinacions pedagògiques, de les quals n'identifiquem 4:

- Departament de Batxillerat
- Departament d'Imatge i So
- Departament dels Tècnics d'Arts Escèniques
- Departament d'Actuació Teatral

D'altra banda, organitzats en comissions de treball, el professorat que integra aquestes comissions tindrà la missió de reforçar i desenvolupar el treball i decisions que prenen les coordinacions pedagògiques. Constituiran reunions periòdiques (4 mínimes durant el curs) i faran un retorn a la resta dels docents a final de curs. Les comissions de treball són les següents:

- Comissió de comunicació
- Comissió digital
- Comissió d'orientació i empresa
- Comissió de mobilitat internacional
- Comissió de Benestar i convivència
- Comissió de Qualitat i millora
- Comissió de Riscos laborals
- Comissió d'Innovació i Xarxes FP
- Comissió LIC
- Comissió d'Equipament tècnic

3.2.3. ÀMBIT DE LES RELACIONS AMB L'ENTORN

El centre concep les relacions amb l'entorn com un eix estratègic per garantir una formació professionalitzadora, connectada amb la realitat del sector i compromesa amb el territori. Aquest àmbit articula els vincles amb institucions culturals, empreses, entitats del barri i xarxes educatives, amb l'objectiu de generar oportunitats d'aprenentatge significatiu, inserció laboral i projecció del centre.

El centre manté convenis i col·laboracions amb entitats clau del sector, com el Teatre Nacional de Catalunya, Betevé, Razzmatazz i el Cluster Audiovisual de Catalunya, que permeten desenvolupar pràctiques, projectes reals i activitats formatives vinculades al món professional.

Paral·lelament, l'ITAEB manté una relació activa amb el teixit cultural i social del districte de Sant Martí, participant en iniciatives locals i generant oportunitats d'aprenentatge contextualitzat.

En l'àmbit educatiu, el centre forma part de xarxes de cooperació com BE_PRO i Empresa FP, que afavoreixen el treball conjunt amb altres centres i la vinculació amb empreses.

La gestió d'aquest àmbit es distribueix entre la **direcció** (estratègia i convenis), la coordinació pedagògica (integració curricular) i la coordinació de pràctiques (FP Dual i seguiment d'alumnat i empreses), garantint una actuació coherent i eficient.

D'aquestes relacions se'n deriven accions concretes com pràctiques en empresa, projectes col·laboratius, masterclass, visites tècniques i participació en esdeveniments, que contribueixen a una formació aplicada i de qualitat.

3.2.4. ANÀLISI DAFO I CONCLUSIONS DE LA DIAGNOSI

En aquest apartat es resumeixen el conjunt de fortaleces i debilitats que hem identificat com a rellevants a l'hora d'enfrontar el desenvolupament dels reptes de l'Institut de Tècniques Audiovisuals i de l'Espectacle de Barcelona en l'horitzó estratègic (2023-2027). Tanmateix, també es recull el conjunt d'amenaces i oportunitats que caracteritzaran l'escenari on s'ha de desenvolupar l'estratègia definida. La totalitat dels ítems recull fonamentalment aquells aspectes que per la seva presència repetida en diferents grups de treball, fan aconsellable dedicar-los un especial interès.

FORTALESES (Internes)	DEBILITATS (Internes)
<ul style="list-style-type: none"> ● Localització a Poble Nou. Proximitat als grups d'interès (institucions i empreses) interessats en tècnics amb formació qualificada. ● Centre col·laborador del TNC. Voluntat d'esdevenir l'escola de tècnics d'arts escèniques del TNC. ● Projecte educatiu singular que aglutina les arts escèniques i l'audiovisual. ● Únic centre públic de Barcelona que ofereix GS d'Arts Escèniques (Interpretació teatral, Maquinària, Sonorització i Luminotècnia). ● Professorat motivat i implicat al projecte formatiu i cultural, amb capacitat adaptativa i transversal. ● Participació en el Programa de Qualitat i Millora Contínua des de l'inici per assolir estàndard ISO. ● Integració a les xarxes d'FP (Innova, Futura, Be_Pro...). ● Equip directiu motivat i coneixedor del sector. ● Integració de tècnics especialistes al professorat. 	<ul style="list-style-type: none"> ● Espais tècnics insuficients i poc adequats a les necessitats dels currículums d'imatge i so i arts escèniques. ● Manca de teatre propi per organitzar tallers i espectacles amb alumnat i cursos externs. ● Comunitat educativa disgregada en tres seus. Aquest fet genera una complexitat organitzativa: professorat i alumnat itinerant, duplictat d'equipament i recursos, horaris... ● Els títols propis de Règim Artístic no tenen efectes acadèmics ni beques. ● Oportunitats de FCT limitades per altres centres que participen del sector històricament. ● Difícil consolidació i retenció del professorat interí necessari per al projecte. ● Ubicació provisional. Incertesa per la construcció de les instal·lacions i situació definitiva. ● Personal PAS insuficient per gestionar les 3 seus
OPORTUNITATS (Externes)	AMENACES (Externes)
<ul style="list-style-type: none"> ● Esdevenir centre de referència en Innovació Tecnològica (Aula ATECA de Producció Virtual). ● Esdevenir centre integral d'FP (formació inicial, continua i especialitzada). ● Aspirar a ser referents en la formació tècnica d'arts escèniques, audiovisuals i espectacles en viu. ● Esdevenir centre de referència pel que fa a metodologies transversals i de projectes integrats els diferents ensenyaments artístics. ● Possibilitat de crear la "Productora ITAEB" d'Arts escèniques i audiovisuals. ● Impulsar l'homologació de les titulacions dels ensenyaments artístics ● Accionar el reconeixement de mòduls als ensenyaments artístics tècnics ● Possibilitar l'emprenedoria mitjançant la creació d'un viver o incubadores d'empreses ITAEB. ● Establir un fluxe continu d'estudiants pel mercat laboral de les arts escèniques a través de les FCT. ● Participar en la gestió o gestionar espais escènics públics de l'entorn. 	<ul style="list-style-type: none"> ● Dispersió de les seus no ajuda a identificar el projecte i dificulta la cohesió de la comunitat educativa. ● No fidelització i abandonament de l'alumnat. ● Inestabilitat del projecte per no poder retenir professorat interí i funcionari en els inicis del projecte. ● Incertesa a curt i mitjà termini per la manca de dotació i recursos que ha d'aportar el CEB per al creixement de ITAEB. ● Empreses col·laboradores limitin el projecte o no s'impliquin prou. ● Retard en la gestió d'una aula escènica pròpia.

- | | |
|--|--|
| <ul style="list-style-type: none">● Participar en l'oferta de formació Professional Continua.● Ser referents i proposar formació en la Prevenció de Riscos Laborals dels espectacles en viu.● Generar recursos econòmics propis.● Impulsar cursos d'especialització amb fabricants de hardware i software de l'àmbit dels espectacles en viu (Avolites...)● Formar part del Servei d'Acreditació de Competències Professionals.● Impartir Cursos SOC Certificats de Professionalitat. | |
|--|--|

4. PLANIFICACIÓ D'OBJECTIUS I LÍNIES D'ACTUACIÓ (2023-2027)

Un cop valorat el context i l'anàlisi DAFO concretarem els grans marcs d'actuació previstos per la primera etapa de gestió de centre, que es concreten tant en els objectius tant d'aquest PdD com en el PEC.

1. Elaborar un Projecte Educatiu de Centre que tingui en compte els programes de qualitat i millora contínua per assolir els objectius, i els mecanismes de revisió convenients.
2. Establir una organització de càrrecs de coordinació i una estructura de reunions que permeti un lideratge distribuït.
3. Concretar les metodologies d'ensenyament/aprenentatge propícies per satisfer els resultats d'aprenentatge descrits als currículums i les expectatives del mercat laboral.
4. Definir un programa d'orientació integral de l'alumnat, des de l'acollida al centre fins a la inserció laboral.
5. Dotar el centre dels espais i equipaments que requereix el currículum formatiu dels ensenyaments, i que permetin esdevenir un centre de referència pedagògic i tecnològic.
6. Promoure les formacions internes del professorat creant una cultura de treball compartida que permeti el desenvolupament professional docent.
7. Construir una xarxa de relacions amb les entitats col·laboradores del centre, empreses del sector, i institucions de l'entorn, que reverteixi i estimuli el creixement de tots els agents de la comunitat educativa.

OBJECTIUS PRINCIPALS

1. Desenvolupar un entorn integral de formació i d'orientació de qualitat i millora contínua per facilitar la incorporació al món professional.
 - a. Condicionar un entorn formatiu que propiciï el desenvolupament de les competències tècniques i artístiques.
 - b. Desenvolupar un sistema d'orientació basat en evidències i indicadors que proporcioni un seguiment personalitzat de l'alumnat en el PAT.
 - c. Dissenyar projectes d'ensenyament-aprenentatge basats en entorns reals, i de caràcter transversal.
 - d. Procurar un catàleg d'oferta formativa que inclogui: formació inicial, especialitzada, certificacions professionals, i formació al llarg de la vida professional.
 - e. Significar les pràctiques en empreses (FCT), perquè esdevinguin espais d'aprenentatge compromesos amb l'aprenentatge, d'aprofitament i qualitat. Establir mecanismes de seguiment i retorn entre empresa i institut.
 - f. Garantir espais d'aprenentatge dotats d'eines i recursos tecnològics alineats amb els de les indústries creatives i art.
 - g. Potenciar l'aprenentatge de la llengua anglesa en projectes d'aprenentatge.

2. Fer possible un desenvolupament professional docent que fomenti la cultura de reflexió contínua i d'aprenentatge professional.
 - a. Fomentar l'exploració i aplicació de metodologies pedagògiques innovadores i centrades en l'estudiant.
 - b. Capacitar als docents en l'ús efectiu de tecnologies educatives i eines digitals per a millorar l'ensenyament i facilitar l'aprenentatge actiu dels estudiants.
 - c. Oferir oportunitats de desenvolupament professional que abordin el benestar del professorat i l'alumnat.
 - d. Promoure la col·laboració entre docents, així com la participació en les Xarxes FP i Xarxes d'ensenyaments professionals artístics.
 - e. Impulsar sessions formatives internes compartides o externes per tal de millorar algunes de les tasques docents.
 - f. Proporcionar formació en estratègies pedagògiques inclusives i el maneig efectiu de la diversitat a l'aula.
 - g. Proposar oportunitats per al desenvolupament de lideratge entre els docents. Rols de mentoria i coordinació, lideratge en projectes educatius i participació en la presa de decisions institucionals.

3. Esdevenir un centre integral i de referència en les arts escèniques i audiovisuals, per tal de proveir i promocionar serveis de gestió i producció d'espectacles escènics i audiovisuals a institucions, equipaments educatius i culturals del nostre entorn.
 - a. Proporcionar un servei com a productora d'esdeveniments d'arts escèniques i productes audiovisuals i de gestió d'espais per promocionar espectacles en viu.
 - b. Generar espais i oportunitats d'incubadora de projectes audiovisuals i escèniques per al nostre alumnat un cop acabada la formació.
 - c. Possibilitar encontres i ser proactius en les xarxes d'FP i arts escèniques.
 - d. Constituir un espai de col·laboració conjunt amb els col·laboradors d'ITAEB: TNC, Liceu, Razzmatazz, Beckett, Betevé, Orfeó Martinenc, per tal d'entendre les necessitats formatives i de promoció conjunta.

4. Dissenyar estratègies de millora contínua de l'organització de centre, orientats per crear una cultura d'organització que aprèn, basada en criteris de qualitat, eficiència i sostenibilitat.
 - a. Creació de comissions o grups de treball de professorat que col·laborin en una àrea determinada.
 - b. Instaurar un protocol d'acollida del professorat i alumnat que inclogui documentació i protocols d'actuació.
 - c. Establir espais de participació democràtica amb corresponsabilitat i transparència per debatre i revisar aspectes organitzatius i decisionals del centre.

Objectiu general: millorar els resultats educatius

Objectiu 1: Desenvolupar un entorn integral de formació i d'orientació de qualitat basat en la millora continua per facilitar la incorporació al món professional de les arts escèniques i les indústries creatives audiovisuals.

Responsables: Comissió de coordinació pedagògica, equip directiu, comissió d'estratègia digital i comissió de qualitat i millora.

Indicadors: quantitat i qualitat d'evidències recollides durant l'itinerari formatiu. Millora de resultats acadèmics i fidelització de l'alumnat.						Valor Inicial	Valor Final	Índex de millora			
						1	1,25	25%			
ESTRATÈGIES	ACTUACIONS	INDICADORS	Valor Inicial	Valor Final	Temporització						
E1. Desenvolupament d'un sistema d'orientació basat en evidències i indicadors que proporcioni un seguiment personalitzat de l'alumnat.	A1. Establir els mecanismes per elaborar una avaluació diagnòstica efectiva.	% d'alumnat amb avaluació diagnòstica completa i registrada amb informe individualitzat en el primer trimestre	0	90	23-24	24-25	25-26	26-27			
	A2. Dissenyar un Pla de Treball Pedagògic inclòs en el PAT.	% de grups que utilitzen el PTP en les sessions de tutoria	0	90	23-24	24-25	25-26	26-27			
	A.3 Implantació de plans individuals d'orientació i seguiment tutorial.	% d'alumnat amb PIO elaborat, actiu i amb registres trimestrals	10	80	23-24	24-25	25-26	26-27			
E2. Dissenyar projectes d'ensenyament i aprenentatge basats en entorns reals, i de caràcter transversal.	A1. Establir mecanismes de seguiment i retorn als mòduls FCT entre empresa i institut.	Índex de satisfacció de l'alumnat amb la retroacció del tutor d'empresa.	1	4	23-24	24-25	25-26	26-27			
	A2. Garantir espais d'aprenentatge dotats d'eines i recursos tecnològics alineats amb els de les indústries creatives i art.	Índex satisfacció amb la millora i ús de recursos i equipaments del centre	1	4	23-24	24-25	25-26	26-27			
E3. Procurar un catàleg d'oferta formativa que inclogui: formació inicial, especialitzada, certificacions professionals, i formació al llarg de la vida professional.	A1. Acompanyar els docents per poder cursar la formació per esdevenir acreditador de competències.	% de professorat que ha cursat la formació per esdevenir acreditador de competències.	>5	>30	23-24	24-25	25-26	26-27			
	A2. Impulsar la creació de certificats professionals	Quantitat d'ensenyaments assolits	1	1.25	23-24	24-25	25-26	26-27			

Objectiu general: millorar els resultats educatius i la cohesió social

<p>Objectiu 2: Fer possible un desenvolupament professional docent que fomenti la cultura de reflexió contínua i d'aprenentatge professional.</p> <p>Responsables: Comissió de coordinació pedagògica, equip directiu, comissió de qualitat i millora.</p>									
<p>Indicadors: Percentatge de docents que participen en formacions organitzades per entitats del sector audiovisual i d'arts escèniques.</p>						Valor Inicial	Valor Final	Índex de millora	
						1	1,15	15%	
ESTRATÈGIES	ACTUACIONS	INDICADORS	Valor Inicial	Valor Final	Temporització				
E1. Coneixement i implementació de metodologies pedagògiques innovadores i centrades en l'estudiant.	A1. Disseny i implementació de treball per projectes als Cicles Formatius.	% de mòduls que incorporen metodologies de treball per projectes amb implementació efectiva i avaluació competencial	15	60	23-24	24-25	25-26	26-27	
	A2. Implementació del portfoli d'aprenentatges i creacions d'alumnat.	% d'alumnat que disposa d'un portfoli d'aprenentatges actualitzat i utilitzat com a eina d'avaluació en almenys un mòdul per trimestre	5	70	23-24	24-25	25-26	26-27	
	A.3 Disseny i implementació de Situacions d'Aprenentatge a Batxillerat.	% de matèries de Batxillerat que incorporen SA dissenyades i implementades amb avaluació competencial associada	20	80	23-24	24-25	25-26	26-27	
E2. Formulació d'oportunitats de desenvolupament professional que abordini el benestar del professorat.	A.1 Participar en les Xarxes FP i Xarxes d'ensenyaments professionals artístics.	Nombre d'activitats organitzades amb participació dels grups d'interés externs ITAEB	1	3	23-24	24-25	25-26	26-27	
	A2. Impulsar sessions formatives internes compartides o externes per tal de millorar algunes de les tasques docents.	% de docents que participen en formacions organitzades per entitats del sector audiovisual i d'arts escèniques	15	40	23-24	24-25	25-26	26-27	
E3. Proposar oportunitats per al desenvolupament de lideratge entre els docents.	A1. Crear de Comissions de Treball Específiques	% de docents implicats en les comissions de treball	60	90	23-24	24-25	25-26	26-27	
	A2. Impulsar sessions de bones pràctiques i	Nombre d'experiències i bones pràctiques	1	3	23-24	24-25	25-26	26-27	

Rols de mentoria i coordinació, lideratge en projectes educatius i participació en la presa de decisions institucionals	experiències docents.	docents presentades a les sessions de treball						
---	-----------------------	---	--	--	--	--	--	--

Objectiu general: millorar els resultats educatius i la cohesió del centre

<p>Objectiu 3: Esdevenir un centre integral i de referència en les arts escèniques i audiovisuals, per tal de proveir i promocionar serveis de gestió i producció d'espectacles escènics i audiovisuals.</p> <p>Responsables: Direcció, equip directiu, comissió de qualitat i millora.</p>								
Indicadors: assoliment de la categoria de "centre professional de formació integrada".						Valor Inicial	Valor Final	Índex de millora
						1	1,15	15%
ESTRATÈGIES	ACTUACIONS	INDICADORS	Valor Inicial	Valor Final	Temporització			
E1. Proporcionar un servei com a productora d'esdeveniments d'arts escèniques i productes audiovisuals i de gestió d'espais per promocionar espectacles en viu.	A1. Col·laboració en el disseny i la gestió d'espais escènics.	Nombre de col·laboracions amb entitats externes	3	8	23-24	24-25	25-26	26-27
	A.2 Possibilitar les condicions per esdevenir un centre de producció de serveis.	Nombre d'iniciatives relacionades amb la creació i gestió pròpia d'esdeveniments i serveis.	1	3	23-24	24-25	25-26	26-27
E2. Generar espais i oportunitats d'incubadora de projectes audiovisuals i escèniques per al nostre alumnat un cop acabada la formació.	A1. Dissenyar les condicions per poder fer residències de creació.	Nombre de residències artístiques aconseguides.	0	2	23-24	24-25	25-26	26-27
	A2. Participació en festivals i projectes de promoció de talent jove.	% d'alumnat que ha participat en festivals i projectes que promocienen el talent	10	30	23-24	24-25	25-26	26-27

E3. Constituir un espai de col·laboració conjunt amb els col·laboradors d'ITAEB: TNC, Liceu, Razzmatazz, Beckett, Betevé, Orfeó Martinenc, per tal d'entendre les necessitats formatives i de promoció conjunta.	A1. Constitució de la taula d'entitats ITAEB	Nombre de sessions i reunions de la taula d'entitats	0	2	23-24	24-25	25-26	26-27
	A2. Promoció d'intervencions i accions entre les entitats que conformen l'Ecosistema ITAEB	Nombre d'activitats sorgides de la col·laboració entre entitats.	2	6	23-24	24-25	25-26	26-27
E4. Assolir la categoria de centre de formació professional integrada.	A1. Afavorir les condicions per emetre Certificats de professionalitat i acreditacions de competències professionals.	% de docents amb formació acreditada per participar en AC	5	30	23-24	24-25	25-26	26-27

5. LIDERATGE I ESTRUCTURA ORGANITZATIVA DE CENTRE

5.1. LIDERATGE DISTRIBUÏT

L'exercici del lideratge que plantejo en aquest Projecte de Direcció implica empoderar el màxim de docents possible perquè treballin de manera transversal en un model participatiu. Es tracta de fomentar la col·laboració i l'assumpció compartida de responsabilitats entre els membres de la comunitat educativa per assolir els objectius educatius que he establert en aquest PdD.

Des d'aquesta perspectiva, plantejo la meua tasca com a líder al centre amb l'objectiu d'orientar i influir perquè el protagonisme i les actuacions de la construcció del projecte educatiu recaiguin en el nombre més gran de docents.

Una estratègia molt rellevant d'aquest Projecte de Direcció que em comprometo a posar en pràctica des de l'exercici de la direcció i el lideratge distribuït, és el d'impulsar i coordinar més lideratges. En una organització tan complexa com la de l'ITAEB, és l'única manera d'incloure la pluralitat d'ensenyaments, la diversitat d'identitats i de maneres d'entendre i pertànyer al nostre projecte educatiu. Com a director, plantejaré espais per donar protagonisme a aquests lideratges, perquè puguin aportar des de la diversitat i siguin percebuts com una riquesa i com un factor de creixement per al centre.

Em plantejo el lideratge des de la inclusió, la transparència, l'honestedat, la gestió sostenible dels recursos, l'escolta i l'empatia, la credibilitat i la capacitat per prendre decisions consensuades i informades a tota la comunitat educativa.

Basat en els estudis de Viviane Robinson sobre com ha d'influir un líder pedagògic per tenir l'impacte més elevat sobre els resultats de l'alumnat, comparteixo i m'agradaria aplicar l'anàlisi de les 5 dimensions que ha d'atendre la direcció. Intencionadament, he volgut alinear-los també en les línies estratègiques i els objectius pedagògics del Projecte de Direcció, per dotar-lo de coherència en el plantejament pedagògic i organitzatiu de centre, i per poder portar a terme els canvis que requereix el nostre projecte educatiu.

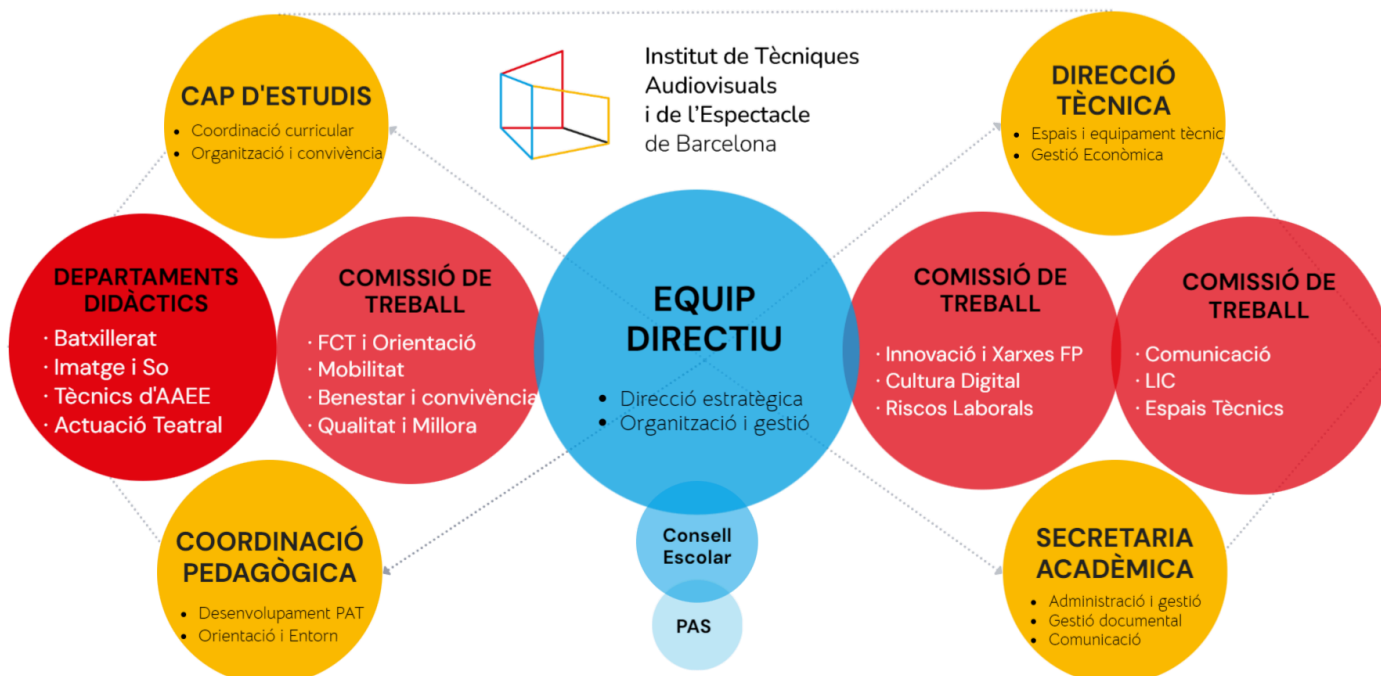
- 1. Establir objectius i expectatives:** plantejant objectius compartits centrats en els aprenentatges, compartint el full de ruta i les línies estratègiques, i motivant i guiant tots els membres la comunitat educativa per assolir els reptes marcats al PdD i establir una cultura de centre d'ensenyaments integrats.
- 2. Utilitzant els recursos estratègicament:** assegurant els recursos i la seva distribució perquè tinguin un impacte equitatiu i sostenible i del retiment de comptes de la gestió econòmica.
- 3. Planificant i avaluant l'ensenyament i el currículum:** creació i implicació activa en l'àmbit de la coordinació pedagògica que orbita al voltant de l'equip directiu, i que a la vegada s'ocupa del seguiment dels resultats, les pràctiques docents i la seva avaluació.
- 4. Motivant l'equip en la seva formació:** fixant el desenvolupament professional docent com a objectiu estratègic d'aquest Projecte de Direcció.
- 5. Crear un bon clima de centre:** garantint entorns segurs i de confiança interrelacional de tota la comunitat educativa, on tothom pugui aportar i ser escoltat, i es puguin establir intercanvis d'experiències i aportacions.

5.2. ESTRUCTURA ORGANITZATIVA DE CENTRE

L'estructura organitzativa que es presenta, té el propòsit de mobilitzar els recursos humans del centre amb eficàcia per tal d'introduir elements transformadors que millorin el benestar i la implicació de tota la comunitat educativa. Aquesta proposta està dissenyada per assolir els objectius de centre, i per reconèixer una cultura de centre basada en un model educatiu que integra ensenyaments de batxillerat i professionals de diversos àmbits.

D'acord amb el tipus de lideratge distribuït que he descrit anteriorment, i amb la intenció de coordinar i impulsar més lideratges, la proposta d'organització i funcionament està adequat al nostre context i especificitat, que contempla un únic equip directiu, un consell escolar, sis comissions i una comissió pedagògica, i un grup de coordinadors de cadascun dels tres ensenyaments, una associació de famílies, i el grup de professionals d'administració i serveis. El següent organigrama és una representació gràfica d'aquesta proposta d'organització que compren l'estructura organitzativa de govern i de coordinació, i on es mostren les interaccions entre la comunitat educativa i els diferents espais de coordinació.

Organigrama ITAEB



6. AVALUACIÓ I RETIMENT DE COMPTES

L'avaluació ha de ser un procediment que serveixi per a la reflexió de tota la comunitat docent sobre aquells aspectes que ens permetin una millora pedagògica o una major efectivitat en l'àmbit organitzatiu. El Projecte de direcció no pot quedar exclòs d'aquest procés d'avaluació i cal que l'avaluació segueixi el camí ordinari: avaluació inicial, formativa i final.

6.1. SEGUIMENT I AVALUACIÓ DEL PROJECTE DE DIRECCIÓ

Aquest projecte de direcció s'ajusta a la realitat del centre i té en compte la seva singularitat i especificitat, a diferència d'altres centres d'arreu del país. És voluntat personal compartir-lo amb tota la comunitat, i que formi part del Pla de Comunicació, a fi que siguin coneixedors de les propostes que s'hi fan, així com per saber si en algun punt o apartat cal matisar aspectes, cal millorar-lo en continguts, idees o aportacions oportunes. D'aquesta manera espero aconseguir que el projecte que presento, sigui considerat d'equip i representi tothom.

A partir d'aquest moment, i quan el mandat de direcció sigui efectiu, cada curs escolar, aquest projecte es concretarà en una programació anual que inclourà la planificació d'objectius i línies d'actuació amb un major detall i precisió en la concreció del curs en execució. En aquesta programació anual caldrà preveure per cada actuació dels diferents objectius quins són els resultats esperats per al curs en qüestió. Actuant així, es podrà determinar el grau d'assoliment de cada indicador de les diferents actuacions, segons el responsable a qui li escaigui fer i facilitar aquesta valoració.

Aquest document també serà de coneixement i consulta de tota la comunitat docent en la unitat d'equip digital del centre. D'altra banda, aquesta programació anual es presentarà públicament, a l'inici de cada curs, a tot el claustre i al consell escolar. A més a més, considero important i necessari que cada trimestre els responsables establerts en les diferents actuacions previstes hagin d'especificar el progrés de cada indicador i en quin moment es troba cada actuació per valorar, entre tots, estratègies de millora i ajustaments necessaris, si és dona el cas. Aquesta informació també estarà a disposició del Consell Escolar o qualsevol membre del claustre que ho sol·liciti.

Al final de cada curs, els resultats assolits es presentaran públicament al claustre, dins de la Memòria anual, que serà considerada com el punt de partida per a l'elaboració de la següent programació anual. De la mateixa manera, aquesta Memòria anual haurà de servir per rendir comptes davant el Consell Escolar i l'Administració educativa.

Al final del mandat de direcció, passats quatre anys, es preveu de fer un tancament global de l'exercici de direcció i retre comptes del pla d'actuació, assolit o en vies d'assoliment, i allò que quedi pendent, si és el cas, del present Projecte de Direcció.

6.2. RETIMENT DE COMPTES

El mecanisme de retiment de comptes proposat comporta retre comptes a tota la comunitat educativa, al Consell Escolar que la representa i a la Inspecció Educativa. Per fer-ho, es disposa de diferents formats d'informe i aplicacions informàtiques on traslladar les dades dels indicadors del Centre.

Per facilitar l'avaluació i rendir comptes davant la comunitat educativa proposo de fer servir els mecanismes següents:

A QUI?	COM?	QUAN?
Claustre	Presentació dels indicadors de centre i el seu nivell d'assoliment	Claustre final de curs i primer del curs següent.
Comunitat Educativa (Consell Escolar)	Presentació dels indicadors de centre i el seu nivell d'assoliment	Sessió final de curs i primer del curs següent.
Administració educativa (Inspecció + CEB)	Presentació MAC a inspecció i presentació Memòria ACDE	Juliol
Empresa externa Certificadora	Presentació de tots els informes requerits per la Norma + els que exigeix l'Administració.	Objectiu 2026 i posteriors.

7. CONCLUSIONS

El Projecte de Direcció que presento està plantejat respectant en tot moment allò que prescriu la normativa actual amb relació a l'exercici del càrrec de direcció d'un centre educatiu. Tanmateix, el seu contingut i la seva raó de ser, està imbricada en la singularitat d'un centre que ofereix una diversitat d'ensenyaments que tenen per fil conductor la creació i la cultura en els seus processos d'ensenyament-aprenentatge.

És per això que els objectius i el pla d'actuació estan dissenyats perquè siguin globals i transversals, per aconseguir generar una cultura de centre integrat en el seu projecte de vida.

Definitivament, considero que el fet que ens farà avançar i esdevenir un centre de referència que ens connecti amb l'entorn, demana recollir el compromís i les aportacions de tota la comunitat educativa, entenent el centre com un ecosistema que interactua pel bé comú de tots els col·lectius que en formem part, aprenent els uns amb els altres i els uns dels altres.

Més enllà d'això, tinc la fortuna de conviure i formar part d'una comunitat educativa on les il·lusions i les expectatives de tots qui en formem part, són equiparables al talent i l'esforç que desprenen cadascun dels nostres alumnes i les seves famílies. És per això que assumir el repte de dirigir i iniciar aquest projecte educatiu m'il·lusiona, i em fa corresponsable del compromís perquè els nostres alumnes facin de tots els ensenyaments, artístics i generals, una eina per a la transformació social i professional.

Vull mostrar el meu agraïment a tots els meus companys i companyes del centre que m'han ajudat en tot moment a configurar aquest projecte de direcció amb les seves aportacions i suggeriments. En especial a l'actual equip directiu, pel suport i l'acompanyament en tot moment.