



Projecte Educatiu de Centre

[Actualització Claustre 19 de maig de 2026]

[Actualització Consell Escolar 4 de juny de 2026]

Institut Dolors Aleu [08054228]

Barcelona

Índex

1. INTRODUCCIÓ.....	4
2. CARACTERÍSTIQUES DE L'INSTITUT I EL SEU ENTORN SÒCIOECONÒMIC.....	5
3. VALORS I MISSIÓ DEL CENTRE.....	6
4. VISIÓ DE CENTRE.....	7
5. TRETS D'IDENTITAT.....	8
5.1. ÚS DE LA LLENGUA.....	8
5.2. LÍNIA METODOLÒGICA I PRINCIPIS PEDAGÒGICS.....	8
5.3. PLURALISME I VALORS DEMOCRÀTICS.....	9
5.4. COEDUCACIÓ.....	10
5.5. TRACTAMENT DE LA DIVERSITAT.....	10
5.6. MODALITAT DE FUNCIONAMENT I GESTIÓ DE L'INSTITUT.....	11
5.7. RELACIONS AMB LES INSTITUCIONS DE L'ENTORN.....	11
5.8. L'EDUCACIÓ PER LA SALUT i EL MEDI AMBIENT.....	12
5.9. INNOVACIÓ I MILLORA DE LA QUALITAT EDUCATIVA.....	12
5.10. FORMACIÓ PERMANENT.....	13
5.11. CONVIVÈNCIA.....	13
6. ORGANITZACIÓ GENERAL DE L'INSTITUT I PARTICIPACIÓ.....	16
7. COL·LABORACIÓ ENTRE ELS DIFERENTS SECTORS DE LA COMUNITAT EDUCATIVA.....	16
8. COL·LABORACIÓ AMB ALTRES ENTITATS.....	17
ANNEX.....	19
PERFIL PROFESSIONAL 1.....	19
PERFIL PROFESSIONAL 2.....	22
PERFIL PROFESSIONAL 3.....	27
PERFIL PROFESSIONAL 4.....	30
PERFIL PROFESSIONAL 5.....	33
PERFIL PROFESSIONAL 6.....	36

1. INTRODUCCIÓ

El Projecte Educatiu de Centre (PEC) de l'INS Dolors Aleu esdevé l'eix vertebrador de les accions i relacions de la comunitat educativa.

Tot i que l'Institut depèn del Departament d'Ensenyament i ha de seguir les directrius establertes en matèria educativa, en aquest projecte se'n defineix la singularitat. Per això, aquest document conté els seus trets d'identitat, objectius i projecció de futur.

Des d'aquesta perspectiva no s'ha de considerar, per tant, com un document burocràtic, sinó com el recull dels principis fonamentals que conformen la cultura de l'Institut.

El PEC estableix el marc general de la gestió de l'acció educativa, l'organització pedagògica, els continguts dels ensenyaments i la relació entre els diferents sectors de la comunitat educativa. Per aquest motiu es completa i es defineix totalment i conjunta amb els altres documents:

Projecte Curricular de Centre (PCC): *Defineix l'ordenació i organització dels ensenyaments que s'imparteixen al centre, així com les directrius pedagògiques que se segueixen.*

Normes de funcionament i Organització del centre (NOFC): *Defineixen i concreten els drets i deures dels membres de la comunitat educativa. Regulen la convivència i expliciten l'organització i les responsabilitats dels òrgans de govern, institucionals, de funcionament i gestió de l'Institut.*

Pla d'Acció Tutorial (PAT): *Regula, concreta i fixa els protocols en l'exercici de la tutoria i de la coordinació dels equips docents com a eina fonamental per a la formació integral de l'alumnat.*

Projecte Lingüístic de Centre (PLC): *Estableix les pautes d'ús de la llengua catalana i el tractament de la resta de llengües que tenen presència dins la vida diària de l'Institut.*

En aquest sentit, el PEC s'erigeix com l'instrument necessari per exercir l'autonomia de l'Institut, afavoreix una millora de la qualitat del servei educatiu i fomenta la cohesió social. Aquest document ha estat elaborat en el marc d'un debat participatiu i ha estat aprovat pels òrgans col·legiats del centre: Consell escolar i Claustre del professorat. Tot i que el PEC es fonamenta en els principis de continuïtat i estabilitat és obert a noves aportacions que no suposin un canvi significatiu dels principis generals.

És deure de l'Equip directiu donar-lo a conèixer i fomentar-ne la difusió entre la comunitat educativa.

El respecte a aquest projecte esdevé una obligació de tothom (professorat, alumnat, famílies i personal d'administració i serveis) sens perjudici dels drets i deures reconeguts per la normativa en matèria de legislació educativa.

2. CARACTERÍSTIQUES DE L'INSTITUT I EL SEU ENTORN SÒCIOECONÒMIC

L'Institut Dolors Aleu és a Barcelona. S'ubica al districte de Sant Andreu, concretament a la Plaça Ferran Reyes del barri de Navas.

En els inicis, l'edifici, propietat de La Caixa de Pensions i d'Estalvis, va estar regentat per una comunitat salesiana. Posteriorment, la Generalitat de Catalunya, a través del Departament d'Ensenyament, va adquirir l'edifici el 1999 i hi creà l'Institut com a centre pilot per avançar l'aplicació de la LOGSE a la ciutat.

L'Institut té tres línies d'ESO i dues de Batxillerat, amb una ràtio de 30 alumnes per grup. Actualment compta amb una matrícula que s'acosta als cinc-cents alumnes.

El claustre del professorat és format per una quarantena de docents i el personal d'administració i serveis és format per dos administratius i dos subalterns.

L'alumnat procedeix del barri. En els darrers cursos han augmentat significativament els alumnes nous i els alumnes nascuts a Catalunya, els pares dels quals van arribar al país els últims anys de la darrera dècada del segle passat.

El nivell econòmic de l'entorn és de classe mitjana i mitjana-baixa. Els pares i les mares es dediquen al sector d'administració i serveis, la funció pública o el treball autònom, entre d'altres.

Els equipaments culturals i socials del barri ofereixen serveis importants de biblioteca com ara, la Biblioteca Garcilaso i la Biblioteca Caterina Albert, i serveis didàctics i de formació per exemple el CRP de Sant Andreu. També és significativa la presència de les associacions de veïns de Navas i de la Sagrera.

El centre conforma la seva matrícula bàsicament amb alumnat de les escoles de primària que té adscrites i alumnes procedents d'altres escoles.

Escoles adscrites

Escoles adscrites	Escola El Sagrer
	Escola L'Estel
	Escola Emili Juncadella
	Escola Octavio Paz
	Escola Pompeu Fabra
	Escola Ferran i Clua
	Escola Antoni Balmanya

3. VALORS I MISSIÓ DEL CENTRE

L'Institut Dolors Aleu és un centre escolar que depèn del Departament d'Ensenyament de la Generalitat de Catalunya.

L'Institut es defineix com a català, democràtic, integrador, laic i acollidor.

L'Institut té com a missió educar, formar, orientar i acreditar els alumnes en un entorn de treball participatiu i motivador. Per assolir la missió, d'una banda, l'Institut té en compte els objectius del Departament d'Educació i les finalitats desplegats en el currículum de l'Ensenyament Secundari Obligatori. D'altra banda, vol impulsar uns valors i uns trets identitaris propis que es fonamenten en una voluntat manifesta de servei públic. De fet, pel que fa a l'educació, l'Institut cerca l'interès general i, en concret, els interessos de l'alumnat i les seves famílies. L'objectiu últim de l'Institut és aconseguir que l'alumnat assolixi les competències bàsiques que li permetin en el futur ser un ciutadà crític.

L'Institut està compromès amb la cultura de la pau, que es fonamenta en valors com ara la solidaritat, el respecte als drets individuals i col·lectius i la tolerància entre tots els components de la comunitat educativa. També fomenta la participació, l'equitat i la no-exclusió. A més a més, potencia la cohesió social i el respecte a la diversitat de cultures i al medi ambient.

L'Institut té com a missió i finalitat que els alumnes esdevinguin ciutadans responsables, competents i amb esperit crític, capaços de contribuir al progrés i desenvolupament de la societat, a l'empara de valors cívics de llibertat, igualtat, solidaritat i respecte al medi ambient, la diversitat cultural i la diferència.

L'Institut valora que l'exercici de la responsabilitat en les accions de tots els seus membres és fonamental per tal d'impulsar la cultura de l'esforç i del treball ben fet en tots els seus àmbits per assolir qualsevol fita, tant personal com acadèmica.

L'Institut considera que el manteniment d'un bon clima d'entesa, diàleg, col·laboració i participació de les famílies en la vida del centre és un dels seus valors principals.

4. VISIÓ DE CENTRE

L'objectiu primordial de l'INS Dolors Aleu és ésser un centre educatiu de referència de l'entorn. Per tant, treballa a partir de la solidesa dels trets d'identitat propis i fa servir tots els recursos humans, els perfils professionals creats i els materials que té a l'abast a fi d'afavorir la maduració personal i l'evolució acadèmica de l'alumnat de qualsevol etapa i nivell educatiu. L'Institut es proposa aconseguir que l'alumnat progressi tenint en compte les seves aptituds i els seus interessos gràcies a l'assoliment de les competències bàsiques necessàries per continuar els estudis o per inserir-se en el món laboral. L'Institut

també vol aconseguir que l'alumnat valori el servei rebut com un aspecte més de satisfacció personal, en el marc d'un bon clima de convivència i respecte.

Les eines per aconseguir aquest objectiu es basen en polítiques que tenen en compte la millora contínua i la qualitat del servei educatiu, sense deixar de banda les maneres de fer i ser que sempre han caracteritzat l'Institut (la transversalitat i la millora contínua, l'orientació, l'acompanyament, el diàleg i la cerca d'entesa i de consens).

Des de la perspectiva global del sistema educatiu, l'Institut participa i treballa per la consolidació de les prioritats generals fixades pel Departament d'Ensenyament:

La prevenció de l'absentisme i l'abandonament escolar.

L'èxit educatiu i la millora dels aprenentatges de l'alumnat.

L'ús de la llengua catalana com a llengua d'aprenentatge i de comunicació.

L'escolarització inclusiva de tot l'alumnat, atenent-ne les necessitats educatives i fent possible la màxima participació.

La cohesió social.

L'assoliment de les competències bàsiques i dels continguts mitjançant la millora en l'ús de les llengües estrangeres i de les TIC a l'aula.

La integració dels continguts vinculats amb la coeducació, la ciutadania, la convivència, l'educació ambiental, la salut, la comunicació audiovisual, l'accés a la informació i el gust per la lectura, dins del marc d'un ensenyament coordinat.

La coordinació entre els docents de primària de les escoles adscrites i els docents de l'Institut per tal d'afavorir la coherència del procés educatiu i la millora dels aprenentatges de l'alumnat.

5. TRETS D'IDENTITAT

5.1. ÚS DE LA LLENGUA

El català, com a llengua pròpia de Catalunya, serà emprat com a llengua vehicular de l'ensenyament/aprenentatge i en les activitats internes i externes de la comunitat educativa: activitats orals i escrites de l'alumnat i del professorat, llibres de text i material didàctic, activitats d'aprenentatge i d'avaluació, i comunicacions amb les famílies, sense desatendre, però, el coneixement adequat i l'ús correcte del castellà.

La llengua de comunicació a l'Institut és el català, que s'utilitza en la confecció d'escrits, rètols, anuncis, documentació del centre i comunicació oral.

Els usos i tractaments de les llengües a l'Institut es concreten i es detallen al Projecte Lingüístic de Centre [PLC].

5.2. LÍNIA METODOLÒGICA I PRINCIPIS PEDAGÒGICS

La línia metodològica i els principis pedagògics de l'Institut són:

- Garanteix una coherència metodològica i una actuació homogènia per part de totes les àrees de coneixement que hi actuen.
- Planteja l'educació com una tasca col·lectiva.
- Aplica una pedagogia activa que estimula la capacitat autodidàctica de l'alumnat, la seva curiositat científica, tecnològica i investigadora, la seva creativitat i la seva actitud crítica i raonadora.
- Treballa l'aprenentatge significatiu.
- Concedeix la màxima importància en totes les àrees al tractament de les competències bàsiques definides per la normativa educativa vigent, desenvolupades en el Projecte Curricular de Centre [PCC].
- Contempla la transversalitat en l'adquisició de les competències bàsiques per tal d'evitar la repetició dels coneixements adquirits per l'alumnat.

Competències comunicatives
1. Competència comunicativa lingüística i audiovisual
2. Competències artística i cultural
Competències metodològiques
3. Tractament de la informació i competència digital
4. Competència matemàtica
5. Competència d'aprendre a aprendre
Competències personals
6. Competència d'autonomia i iniciativa personal
Competències específiques centrades en conviure i habitar el món
7. Competència en el coneixement i la interacció amb el món físic
8. Competència social i ciutadana per tal de comprendre el món

- Fomenta l'ús de les tecnologies i l'aprenentatge digitals.
- Educa en la salut i fomenta l'esport com a mitjà de desenvolupament personal i la millora de la qualitat de vida i com a mitjà en l'ús constructiu del temps lliure en activitats individuals i col·lectives.
- Proporciona atenció psicopedagògica i orientació personal, acadèmica i

professional a tot l'alumnat, gràcies als llocs amb perfil i l'especialització dels docents.

- Fa un seguiment de l'evolució de l'alumnat de manera individualitzada, amb especial atenció des de la tutoria.
- Estableix l'avaluació inicial diagnòstica a l'ESO i de primer de Batxillerat per tal d'orientar l'alumnat i les famílies.
- Avalua el procés d'ensenyament-aprenentatge de manera contínua.
- Entén l'educació com un procés integral que es desenvolupa tenint en compte la diversitat de capacitats, d'interessos i de ritmes d'aprenentatges de l'alumnat.
- Estableix una col·laboració constant amb les famílies per tal de contribuir a una millor consecució dels objectius educatius. En aquest sentit, els tutors i les tutores fan informes dels seus tutorands i s'entrevisten amb els pares o els tutors legals. A més, a principis de curs l'Equip directiu es reuneix amb totes les famílies de cada nivell. Els tutors i les tutores s'entrevisten amb els pares o tutors legals com a mínim una vegada al llarg del curs escolar.

5.3. PLURALISME I VALORS DEMOCRÀTICS

L'Institut respecta el pluralisme i assumeix el deure de formar l'alumnat en el respecte dels drets i llibertats fonamentals dins els principis de convivència d'una societat democràtica.

L'Institut basa el seu funcionament i la seva acció educativa en els principis següents: •

El compromís de potenciar hàbits i valors democràtics i participatius en la comunitat educativa • La defensa dels drets humans

- El respecte dels principis i de les institucions bàsiques dels règims democràtics
- L'acceptació del pluralisme polític i cultural i la defensa de la llibertat de tots els membres de la comunitat educativa perquè manifestin lliurement les seves opinions en el marc de les normes de convivència
- El rebuig de les actituds ofensives o discriminatòries per raó de sexe, orientació sexual, raça, llengua, família, cultura, procedència social o geogràfica, religió...
- La defensa activa i el compromís amb la pau, la cooperació, el coneixement, el respecte mutu i la solidaritat entre tots els pobles
- La renúncia a qualsevol mena d'adoctrinament i de proselitisme.

5.4. COEDUCACIÓ

L'Institut s'identifica amb el principi coeducador. Aquest principi supera el simple ensenyament mixt, el qual posa l'èmfasi en els papers tradicionals atribuïts a l'home i a la

Aquest principi es tradueix en les següents accions:

- Tenir cura, a nivell oral i escrit, del lèxic utilitzat en les relacions entre els membres de la comunitat educativa per tal construir un discurs no discriminatori.
- Potenciar les actituds no sexistes davant les situacions de la vida quotidiana.

5.5. TRACTAMENT DE LA DIVERSITAT

L'Institut vol ser integrador i obert a la diversitat. Impulsa la disponibilitat dels recursos adients per a atendre tot alumnat, d'acord sempre amb els principis d'integració i normalització escolars, sigui amb l'ocupació de llocs ordinaris o bé perfilats. L'Institut dedica una atenció especial a l'alumnat de Necessitats Educatives Especials (NEE), a l'alumnat amb alguna mena de discapacitat sensorial o física i a l'alumnat nouvingut, sense que això significa cap mena de discriminació o segregació. També té present els diferents ritmes, mètodes i recursos d'aprenentatge de l'alumnat. Per atendre la diversitat, l'Institut disposa d'una planificació específica i d'una sèrie de recursos humans específics, tècnics i tecnològics:

Agrupaments flexibles i no definitius: Són conformats segons la proposta dels equips docents. Són revisats en cada sessió d'avaluació i al final de cada curs per fer-hi els canvis que es consideren pedagògicament necessaris per a l'evolució de l'alumnat. El tutor o la tutora ha de fer saber aquests canvis a la família.

Grups reduïts d'aprenentatge: Són grups amb una ràtio més baixa on es treballen les matèries optatives de reforç, de consolidació i d'ampliació.

Aula d'Acollida: Atén l'alumnat nouvingut, de manera que tingui una atenció emocional i curricular personalitzada, a més d'un aprenentatge intensiu de la llengua catalana. Aquest aprenentatge intensiu del català no implica desatendre l'aportació de nocions de llengua castellana, en els casos que es requereixi, per tal de facilitar i donar eines a l'alumnat nouvingut, tot afavorint el contacte amb la resta de grup classe al qual estigui adscrit.

Professorat i PAS.

Espais específics com ara laboratoris (física, química i biologia), aula taller, aula de música, biblioteca, gimnàs, entre d'altres.

Materials propis d'un centre educatiu, entre els quals pantalles digitals, aplicacions i altres tecnologies.

5.6. MODALITAT DE FUNCIONAMENT I GESTIÓ DE L'INSTITUT

La gestió de l'Institut es basa en la utilització de mecanismes democràtics en tots els òrgans de funcionament, que es caracteritzen per la transparència, la participació dels diferents sectors de la comunitat educativa a través dels seus òrgans de representació, l'objectivitat i la professionalitat en són.

Els òrgans de gestió del centre són:

- Consell escolar
- Claustre
- Equip Directiu
- Coordinacions
- Comissió pedagògica
- Comissió de la diversitat i social
- Departaments didàctics
- Equips docents i tutoria

La reglamentació, funcionament i competències d'aquests òrgans queda recollida a la normativa educativa vigent i a les NOFC.

L'Institut dona especial importància a la coherència en la manera de fer del conjunt del professorat per tal d'aconseguir resultats òptims en l'acció educativa. Treballa conjuntament perquè l'alumnat capti una metodologia comuna en totes les àrees/matèries dels diferents departaments de l'Institut i respecta el dret de l'alumnat a rebre un ensenyament coordinat.

L'Institut fa servir mecanismes de planificació de les accions docents, de seguiment i d'avaluació per tal d'intentar assolir una millora constant de resultats acadèmics i reforçar la cohesió social.

5.7. RELACIONS AMB LES INSTITUCIONS DE L'ENTORN

L'Institut ha de tenir una relació permanent amb el medi social que l'envolta perquè ha estat un pilar molt important en el desenvolupament educatiu i cultural del barri de Navas i del districte de Sant Andreu i, per tant, ha de mantenir-s'hi vinculat.

L'opció a favor d'un ensenyament arrelat a la realitat obliga que l'Institut mantingui un contacte permanent de participació i col·laboració amb l'entorn, sigui de manera presencial, fent col·laboracions en diferents projectes, sigui a través de les xarxes socials i altres mitjans digitals.

5.8. L'EDUCACIÓ PER LA SALUT I EL MEDI AMBIENT

L'Institut vetllarà per fomentar el respecte, en sentit ampli, envers un mateix, els companys, les companyes i l'entorn. Per això, es potenciarà l'educació per la salut,

l'educació mediambiental i el foment de l'esport mitjançant programes o projectes relacionats.

Per exemple, l'Institut dóna prioritat al treball de les habilitats socioemocionals mitjançant el Pla d'Acció Tutorial i, de vegades, mitjançant la col·laboració d'entitats externes. L'objectiu d'aquest treball és millorar la convivència dins el centre.

5.9. INNOVACIÓ I MILLORA DE LA QUALITAT EDUCATIVA

L'Institut dinamitza el manteniment dels ja iniciats que funcionen i es mostra obert a la participació en nous Projectes d'Innovació Educativa (PIE) i en els Projectes per a la millora de la qualitat dels centres educatius públics (PMQCE) promoguts pel Departament d'Educació. Aquesta mena de projectes esdevenen una eina fonamental per a assolir els objectius definits en la missió i visió del centre i permeten un grau d'autonomia més gran. En aquest sentit, estableix la implicació de tota la comunitat educativa, el talent dels llocs ordinaris i perfilats i el treball en equip com a peça fonamental per a dur-los a terme. La participació en les diferents convocatòries i projectes comporta el compromís de l'Institut d'implantar i de consolidar els projectes adients segons les necessitats de centre. La coordinació general dels PIE correspon a l'Equip directiu.

En canvi, la coordinació general dels projectes per a la millora de la qualitat educativa correspon a l'equip docent impulsor. La Direcció suggereix al claustre i al consell escolar la creació i aprovació de perfils professionals adients per atendre les necessitats de centre, com també la formació i el desenvolupament professional de cada membre de la comunitat educativa, així com diferents maneres d'agrupament de professorat en els equips més adients per desenvolupar les tasques. De manera que al professorat responsable dels PIE li correspon:

- Facilitar orientacions i recursos al professorat per al desenvolupament del projecte.
- Dinamitzar la implicació dels diferents sectors de la comunitat educativa.
- Fomentar l'ús i l'aprenentatge mitjançant les tecnologies.
- Promoure la col·laboració amb entitats i institucions externes.
- Impulsar la difusió del projecte i la seva implantació.
- Assistir a les sessions de formació del programa.
- Estar en contacte amb altres Instituts que treballen el PIE.
- Coordinar el seguiment i l'avaluació del projecte.

5.10. FORMACIÓ PERMANENT

La formació permanent és un recurs imprescindible per a la millora del professorat i dels centres en el seu conjunt. L'Institut vol que sigui un dels pilars fonamentals del seu funcionament i millora. Els plans de formació han de fer compatible i complementària la formació d'iniciativa individual, la formació en el centre i la formació al servei dels objectius definits en aquest projecte educatiu i del Departament d'Educació.

Per potenciar la formació permanent del personal docent i PAS l'Institut elabora

anualment el Pla de Formació de Centre, en el qual es concretarà la formació a curt i mitjà termini. Per tirar endavant aquest pla, la Coordinació pedagògica comptarà amb la participació i col·laboració de la Comissió pedagògica.

La Coordinació pedagògica és l'òrgan responsable de rebre i canalitzar la informació i de detectar les necessitats sobre les activitats de formació permanent en el centre que puguin impulsar la millora. Totes les dades contingudes són incloses en la Programació General Anual (PGA). Les activitats de formació permanent del professorat que afecten tot el claustre o que afecten el professorat d'una matèria, d'una etapa, d'un cicle o d'un nivell determinats, s'inclouen a la PGA i es fan fora de l'horari lectiu.

L'Institut entén la formació continuada com una activitat necessària i imprescindible, alhora que la permanent, també per al PAS, per tal d'afavorir-ne un millor funcionament dels objectius de l'Institut. Des de l'Equip directiu, la Secretaria és la responsable de transmetre i de fomentar la participació del PAS en programes de formació.

5.11. CONVIVÈNCIA

El manteniment d'un bon clima de convivència és un dels principis bàsics de l'Institut. La regulació de les normes de convivència queda fixada per la normativa sobre drets i deures de l'alumnat, i es precisa i concreta a les Normes d'Organització i de Funcionament del Centre (NOFC). Tot reconeixent la figura de la Direcció com a òrgan que té la màxima autoritat de l'Institut, Cap d'estudis i la Comissió de Convivència esdevenen els màxims òrgans consultors a l'hora de regular la convivència. L'Institut aposta pel caràcter educatiu que han de tenir els processos i les accions que s'emprenen per prevenir o per corregir conductes inadequades. La finalitat és doble: d'una banda, preservar el dret al desenvolupament personal i el deure d'aprendre i, d'una altra, fomentar que l'alumnat sigui responsable mitjançant la incorporació de la mediació escolar com un procés de caràcter educatiu per resoldre determinats conflictes de convivència.

Tot i això, l'Institut entén que la regulació de la convivència no afecta exclusivament el professorat i l'alumnat, sinó que implica necessàriament tota la comunitat educativa. Els principis bàsics de la convivència dels diversos sectors que conviuen en el centre són els següents:

Relatiu a l'alumnat

- Potenciar la idea que el respecte i l'observança de les NOFC són imprescindibles per a una bona convivència.
- Ajudar l'alumnat perquè sigui capaç de participar col·lectivament en la resolució de problemes concrets tot desenvolupant les actituds de responsabilitat pertinents. ● Facilitar, dins l'estructura organitzativa de l'Institut, la participació de l'alumnat en la presa de determinades decisions.
- Potenciar activitats en grup que estimulen l'establiment de relacions positives entre l'alumnat i n'afavoreixen la integració i cohesió.

Relatiu al professorat

- Crear un clima de relacions interpersonals adequat i de diàleg per tal de desenvolupar

la tasca docent en les millors condicions.

- Afavorir la integració a la dinàmica del grup potenciant activitats comunes fora de l'àmbit acadèmic.
- Promoure la confiança entre el claustre del professorat, amb independència de les responsabilitats que cada professor o professora hagi de desenvolupar en funció del càrrec que ocupa.
- Entendre que l'exercici de la presa de decisions sempre està orientat envers l'assoliment dels objectius i el benefici de l'Institut i de la comunitat educativa.

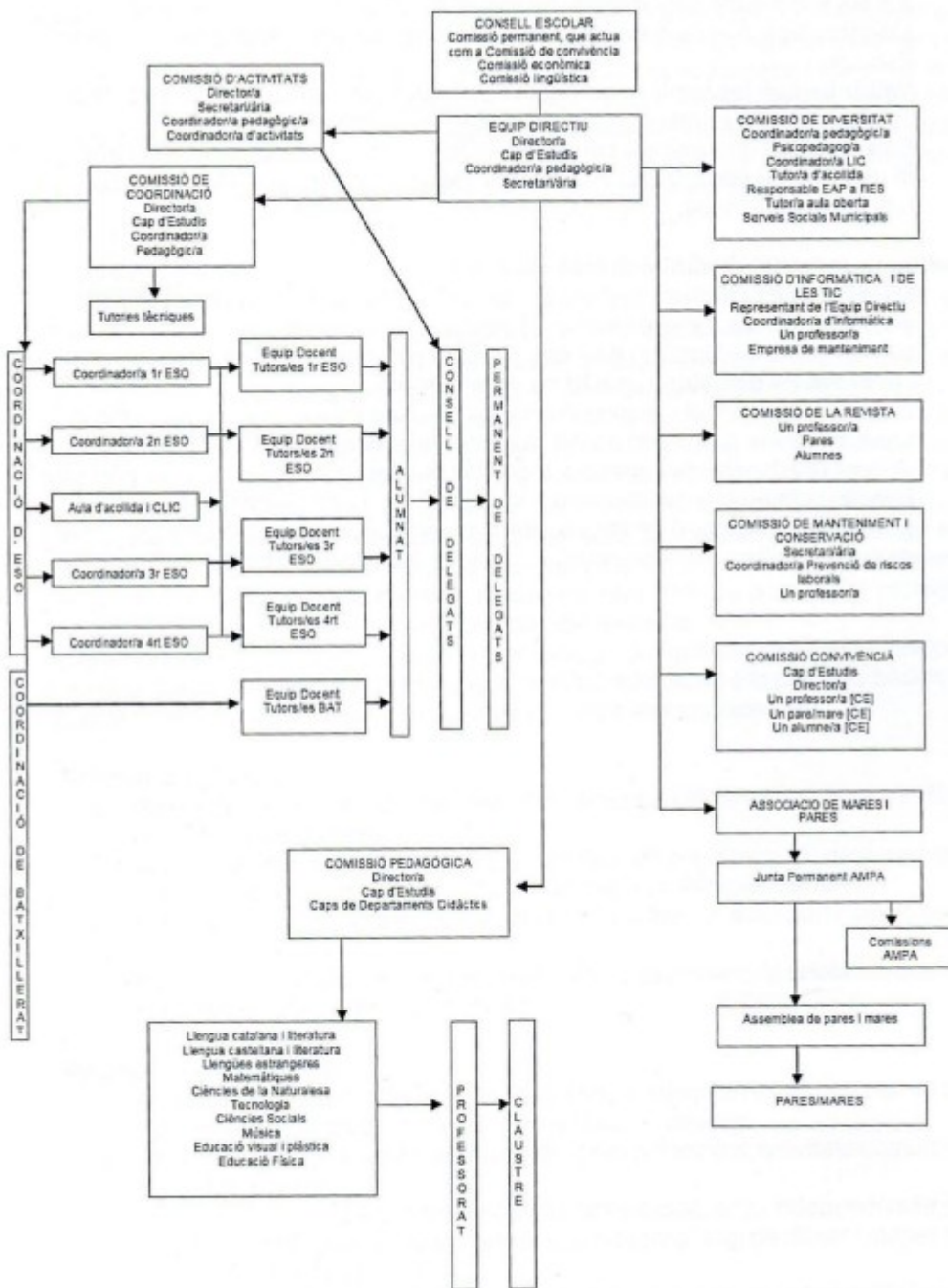
Relatius a les famílies

- Fer de les relacions entre família i professorat l'eina bàsica de millora de la convivència, exercida des del respecte a les responsabilitats de cadascú en la formació integral de l'alumnat.
- Potenciar la participació dels pares i les mares mitjançant els canals establerts com ara les entrevistes periòdiques, les reunions d'inici de curs, les activitats ludicofestives i els seus òrgans de representació (AFA i Consell Escolar).
- Vetllar perquè les famílies participin en el seguiment disciplinari dels fills i que estiguin informades en cas que calgui.
- Entendre que una mesura correctora o sanció envers un alumne o alumna sempre té una finalitat educadora. Qualsevol mesura sempre té una causa fonamentada i es decideix després d'un procés de reflexió i es basa en l'equanimitat.

Relatius al personal d'administració i serveis

- Mantenir unes relacions contínues i periòdiques amb l'Equip directiu per tal d'escoltar els seus suggeriments i integrar-los, en la mesura possible, dins del funcionament de l'Institut.
- Extremar la pulcritud i la curiositat en les tasques administratives, donada la transcendència que tenen.
- Valorar anualment les tasques establertes amb l'Equip directiu per tal de millorar el funcionament i organització de l'Institut.
- Afavorir la participació positiva en les activitats comunes amb el professorat per tal de crear un clima que contribueixi a millorar les relacions interpersonals i el funcionament de l'institut.

6. ORGANITZACIÓ GENERAL DE L'INSTITUT I PARTICIPACIÓ



7. COL·LABORACIÓ ENTRE ELS DIFERENTS SECTORS DE LA COMUNITAT EDUCATIVA

L'Institut vetlla per la màxima col·laboració entre els diferents sectors que el conformen. Al mateix temps, també es relaciona amb serveis educatius externs i amb institucions. La col·laboració i relació entre els diferents sectors de la comunitat educativa queda recollida a les NOFC i al PAT.

Els principals mecanismes de relació que s'estableixen són: les reunions, les sessions informatives, les entrevistes personals i les comissions de treball, de les quals és convenient deixar constància escrita, sobretot dels acords consensuats o a què es pugui arribar.

També cal tenir en compte que els suports informatius i telemàtics (dossiers, circulars, informes, web, Moodle, etc.) poden ser mecanismes de relació entre els membres que integren la comunitat educativa.

8. COL·LABORACIÓ AMB ALTRES ENTITATS

Centre de Recursos Pedagògics

L'Institut col·labora amb el CRP de Sant Andreu en:

- La detecció de necessitats formatives del professorat
- La cessió d'espais per al desenvolupament dels cursos de formació permanent
- La dotació i préstec de recursos educatius al centre

Equips d'Atenció Psicopedagògica

L'EAP té la dedicació a l'Institut estipulada per la normativa i dona prioritat a les actuacions següents a partir de les orientacions de la Coordinació Pedagògica en:

- Atendre l'alumnat que ho requereix.
- Col·laborar amb l'Institut en relació a:
 - La Comissió de l'Atenció a la Diversitat (CAD)
 - La Comissió Social
 - Les reunions i traspàs d'informació als tutors o a les tutores
 - L'assistència als equips docents si es requereix
 - L'assistència a les pre avaluacions i avaluacions en cas que es requereix
 - La col·laboració en el procés de transició primària-secundària

Centre de recursos educatius per a deficients auditius. CREDAC Pere Barnils

El CREDAC Pere Barnils ofereix el servei d'un especialista en logopèdia per a valorar les necessitats educatives de l'alumnat amb sordesa o greus trastorns del llenguatge. Té la dedicació a l'Institut estipulada per la normativa en els àmbits següents:

- L'atenció individualitzada a l'alumnat amb sordesa.
- L'orientació al professorat sobre l'atenció a l'alumnat amb sordesa.

- L'atenció i orientació a les famílies.
- La participació en la Comissió de l'atenció a la diversitat.
- Les reunions i el traspàs d'informació als tutors o a les tutores.
- L'assistència als equips docents si es requereix.
- L'assistència a les pre avaluacions i avaluacions si es requereix.

Serveis Socials Municipals

El personal del Serveis Socials de l'Ajuntament de Barcelona té la dedicació estipulada per la normativa i es dedica a:

- L'atenció a l'alumnat i a les famílies.
- La detecció i seguiment de situacions de risc social.

ABS Maragall

L'Àrea Bàsica de Salut Maragall col·labora amb l'Institut en:

- La informació i difusió de programes de prevenció sanitària especialment indicats per l'adolescència.
- Les campanyes de vacunacions periòdiques per a la prevenció de malalties.

Ajuntament de Barcelona. Districte de Sant Andreu

L'Ajuntament de Barcelona és present en els òrgans de govern de l'Institut mitjançant la representació que ostenta en el Consell escolar. De manera recíproca, l'Institut també és present en el Consell Escolar del Districte de Sant Andreu.

El districte de Sant Andreu també ofereix a l'Institut la participació en convocatòries per a l'obtenció d'ajuts i subvencions de caràcter divers, així com facilita el préstec de recursos educatius.

Parròquia Sant Joan Bosco

Les relacions entre la parròquia i l'Institut sempre han estat molt cordials i estretes, atès que comparteixen una història comuna. Per això, ambdues institucions col·laboren en la cessió d'ús d'instal·lacions per a realitzar activitats lúdiques i festives.

Altres entitats

L'Institut manté relacions amb les Associacions de veïns Navas i de Sagrera, la Guàrdia Urbana de Barcelona, els Mossos d'esquadra, el Centre de Salut Mental Infantil i Juvenil (CSMIJ), les universitats i diverses fundacions privades.

ANNEX

PERFIL PROFESSIONAL 1

1. Dades d'identificació del lloc de treball

Perfil professional

Metodologies amb competència digital docent (TIC)

Especialitat docent del lloc de treball Cos docent

Física i Química Secundària

2. Dades bàsiques del perfil professional

2.1. Contingut funcional

Missió

Incrementar l'ús didàctic de les tecnologies en el procés d'ensenyament i aprenentatge, d'acord amb el que estableixen les TIC, com a part del seu projecte educatiu, el projecte de direcció i els estàndards tecnològics del Departament d'Ensenyament, amb l'objectiu que els alumnes assoleixin la competència

Funcions principals addicionals a les funcions docents ordinàries

Fer el manteniment i actualització de la pàgina web de l'institut

Planificar el desplegament i la inserció de les TIC a l'àmbit educatiu.

Promoure el foment de la competència digital.

Contribuir en el disseny, revisió i avaluació dels treballs per projectes fent ús de les eines TIC.

Fer ús, dinamitzar, fomentar i aplicar tecnologies TIC/TAC en les diferents matèries i àmbits.

Impulsar els usos curriculars de les TAC

Altres funcions i activitats docents

1. Impartir docència amb metodologies i enfocaments globalitzats.
2. Augmentar la competència digital dels alumnes mitjançant l'aplicació d'una metodologia d'ensenyament i aprenentatge integrat de contingut i de treball per projectes.

2.2. Condicions de context específiques

La societat evoluciona i cada vegada més hem de preparar els nostres alumnes per donar respostes innovadores en una societat canviant i en evolució constant. El nostre objectiu és afavorir que l'aprenentatge escolar sigui útil per a formar ciutadans i ciutadanes crítics, amb opinió pròpia, autònoms i que siguin capaços de resoldre els nous reptes en cooperació amb els altres.

Per això considerem adient:

- Vehicular la cultura real, allò que esdevé avui, a través dels agents que la generen. Personalitzar els ensenyaments a través de l'elecció del projecte amb qui es vol col·laborar, diversificar les formes d'aprendre (agents, espais, recursos,...).
- Incorporar professionals que treballen amb l'alumnat, tot acostant allò que és real a l'institut. L'alumnat busca i pot trobar aquell àmbit d'interès on desplegar activitat i generar aprenentatge.
- Transformar l'ambient d'aprenentatge (grups de diverses edats en espais diferents –aula, entitat-), dels rols (estudiant, docent, promotor extern), dels recursos (no llibres, no materials preestablerts), creació versus repetició de coneixement.
- Incloure en el propi aprenentatge les emocions, finestres que s'obren en la ment de l'alumnat, alumnes que brillen en plantejaments no-academicistes.
- Partir del treball globalitzat per posar en contacte l'alumnat amb el món real, a través d'institucions (museus, instituts de cultura, recerca, innovació tecnològica, servei a persones, empreses...) que fan una proposta de treball que implica la realització d'un encàrrec, la resolució d'un problema, un servei, una recerca...tot integrant aquesta activitat en el currículum ordinari

3. Acreditació addicional dels requisits per ocupar el lloc de treball

Els professors han d'acreditar els requisits addicionals d'acord amb el que preveu la Resolució ENS/1128/2016, de 26 d'abril, dels perfils professionals dels llocs de treball específics en centres educatius públics dependents del Departament d'Ensenyament i el procediment de capacitació per ocupar-los (DOGC núm. 7114, de 5 de maig de 2016).

4. Perfil de competències professionals

4.1. Competència tècnica

Requisit general

Personal funcionari de carrera: ser titular de l'especialitat docent del lloc de treball de física i química i tenir reconeguda l'acreditació de la competència digital docent.

Altres requisits

Utilitzar les aplicacions d'edició de textos, presentacions multimèdia i tractament de dades numèriques per a la producció de documents digitals.

Utilitzar les aplicacions bàsiques d'edició d'imatge fixa, so i imatge en moviment per a produccions de documents digitals.

Cercar, contrastar i seleccionar informació digital adequada per al treball a realitzar, tot considerant diverses fonts i mitjans digitals.

Construir nou coneixement personal mitjançant estratègies de tractament de la informació amb el suport d'aplicacions digitals.

Realitzar activitats en grup tot utilitzant eines i entorns virtuals de treball col·laboratiu.

Fomentar hàbits d'ús saludable de les TIC vinculats a l'ergonomia per a la prevenció de riscos.

4.2. Competències transversals

Aplicar metodologies de treball per projectes o metodologies amb enfocaments globalitzats, d'acord amb el projecte educatiu del centre, per afavorir unes condicions d'aprenentatge que desenvolupin i impulsin l'aprenentatge competencial en tots els nivells.

Impartir docència amb metodologies de treball per projectes o metodologies amb enfocaments globalitzats.

Col·laborar en el disseny, revisió i avaluació dels treballs per projectes.

Participar en la definició de criteris per concretar les competències i els continguts curriculars i dels criteris d'avaluació establerts en els treballs per projectes de cada curs escolar.

Capacitat per establir amb eficàcia objectius, fases, etapes i prioritats per a la consecució d'objectius mitjançant el desenvolupament de plans individualitzats dels alumnes, tenint en compte els recursos disponibles i establint mesures de control i seguiment.

ORIENTACIÓ CAP ALS RESULTATS I A LA QUALITAT

Capacitat per orientar la feina cap a l'assoliment dels objectius amb la màxima qualitat i la menor despesa de recursos possible; en definitiva, amb l'eficàcia necessària per donar el millor servei als alumnes.

ANÀLISI DE PROBLEMES I PRESA DE DECISIONS

Capacitat per analitzar la situació de manera objectiva, explorar-ne les causes i cercar alternatives possibles de solució, per triar la més adequada d'acord amb la situació, les possibilitats d'implementació, les conseqüències que se'n puguin derivar i els riscos associats.

ORIENTACIÓ DE L'ALUMNAT I DE LES FAMÍLIES

Comprendre les necessitats dels alumnes i/o les famílies. Orientar les actuacions i dur a terme accions per facilitar l'atenció de les seves demandes i/o necessitats, així com la seva relació amb l'entorn més immediat.

COMPROMÍS AMB EL SERVEI PÚBLIC I L'ORGANITZACIÓ

Compartir els principis i valors de l'Administració pública i actuar amb coherència amb un mateix i amb l'organització.

ACTUALITZACIÓ PROFESSIONAL I MILLORA CONTÍNUA

Capacitat i motivació per mantenir al dia el coneixement respecte a l'especialitat i cercar millors maneres de fer.

PERFIL PROFESSIONAL 2

1. Dades d'identificació del lloc de treball

Perfil professional

Perfil lingüístic en llengua estrangera IAN (especialitat docent en llengua estrangera)

Especialitat docent del lloc de treball Idioma 2 Cos docent

Tecnologia Anglès Secundària

2. Dades bàsiques del perfil professional

2.1. Contingut funcional

Missió

Augmentar la competència lingüística dels alumnes en una llengua estrangera mitjançant l'aplicació d'una metodologia d'ensenyament i aprenentatge integrat de contingut i llengua, d'acord amb el projecte lingüístic del centre.

Funcions principals addicionals a les funcions docents ordinàries

- Impartir docència d'àrees o matèries curriculars no lingüístiques en una llengua estrangera (ANGLÈS).
- Coordinar la tasca docent amb la dels professors de llengua estrangera, amb l'objectiu de planificar conjuntament la programació d'aula de les diverses matèries.
- Organitzar i executar les accions necessàries per impulsar l'ús de la llengua estrangera que correspongui, d'acord amb el projecte lingüístic del centre.

Altres funcions i activitats docents:

1. Impartir docència amb eines informàtiques de treball compartit amb metodologies i enfocaments globalitzats, robòtica, impressió 3D, vídeo digital, ofimàtica, pàgines web.
2. Contribuir en el disseny, revisió i avaluació dels treballs per projectes o treball globalitzat a l'ESO.

2.2. Condicions de context específiques:

La societat evoluciona i cada vegada més hem de preparar els nostres alumnes per donar respostes innovadores en una societat canviant i en evolució constant. Si el nostre objectiu és afavorir que l'aprenentatge escolar sigui útil per a formar ciutadans i ciutadanes crítics, amb opinió pròpia, autònoms i que siguin capaços de resoldre els nous reptes en cooperació amb els altres, el model que presenta els aprenentatges de manera fragmentada per disciplines s'ha de revisar.

Per això considerem adient:

- Vehicular la cultura real, allò que esdevé avui, a través dels agents que la generen. Personalitzar els ensenyaments a través de l'elecció del projecte amb qui es vol col·laborar, diversificar les formes d'aprendre (agents, espais, recursos,...).
- Incorporar professionals que treballen amb l'alumnat, tot acostant allò que és real a l'institut. L'alumnat busca i pot trobar aquell àmbit d'interès on desplegar activitat i generar aprenentatge.

- Transformar l'ambient d'aprenentatge (grups de diverses edats en espais diferents –aula, entitat-), dels rols (estudiant, docent, promotor extern), dels recursos (no llibres, no materials preestablerts), creació versus repetició de coneixement.
- Incloure en el propi aprenentatge les emocions, finestres que s'obren en la ment de l'alumnat, alumnes que brillen en plantejaments no-academicistes.
- El treball globalitzat posa en contacte l'alumnat amb el món real, a través d'institucions (museus, instituts de cultura, recerca, innovació tecnològica, servei a persones, empreses...) que fan una proposta de treball que implica la realització d'un encàrrec, la resolució d'un problema, un servei, una recerca...Aquesta activitat s'integra en el currículum ordinari

3. Acreditació addicional dels requisits per ocupar el lloc de treball

Els professors han d'acreditar els requisits addicionals d'acord amb el que preveu la Resolució ENS/1128/2016, de 26 d'abril, dels perfils professionals dels llocs de treball específics en centres educatius públics dependents del Departament d'Ensenyament i el procediment de capacitació per ocupar-los (DOGC núm. 7114, de 5 de maig de 2016).

4. Perfil de competències professionals (Els elements d'aquest apartat es podran valorar com a mèrits en la corresponent convocatòria de concurs de mèrits específics, d'acord amb l'article 15 del Decret 39/2014, de 25 de març)

4.1. Competència tècnica

Requisit general

Personal funcionari de carrera: ser titular de l'especialitat docent del lloc de treball de tecnologia i tenir reconeguda la titulació de B2 en llengua anglesa.

Requisits addicionals

Tenir competència digital docent en l'ús i l'aplicació de les TIC/TAC i metodologies amb enfocament globalitzat.

4.2. Competències transversals

- Impartir docència fent ús de les TAC com a element facilitador.
- Fer tractament i foment de la informació i de la competència digital.
- Donar respostes a situacions laborals diverses i de diferents nivells de complexitat.
- Dissenyar i impartir la docència i dur a terme l'atenció directa als alumnes d'acord amb el projecte de direcció per afavorir la participació prioritària dels alumnes sota el principi d'educació inclusiva i millora contínua.
- Tenir competències en metodologies de treball globalitzat.

PLANIFICACIÓ I ORGANITZACIÓ

Capacitat per establir amb eficàcia objectius, fases, etapes i prioritats per a la consecució d'objectius mitjançant el desenvolupament de plans individualitzats dels alumnes, tenint en compte els recursos disponibles i establint mesures de control i seguiment.

ORIENTACIÓ CAP ALS RESULTATS I A LA QUALITAT

Capacitat per orientar la feina cap a l'assoliment dels objectius amb la màxima qualitat i la menor despesa de recursos possible; en definitiva, amb l'eficàcia necessària per donar el millor servei als alumnes.

ANÀLISI DE PROBLEMES I PRESA DE DECISIONS

Capacitat per analitzar la situació de manera objectiva, explorar-ne les causes i cercar alternatives possibles de solució, per triar la més adequada d'acord amb la situació, les possibilitats d'implementació, les conseqüències que se'n puguin derivar i els riscos associats.

ORIENTACIÓ DE L'ALUMNAT I DE LES FAMÍLIES

Comprendre les necessitats dels alumnes i/o les famílies. Orientar les actuacions i dur a terme accions per facilitar l'atenció de les seves demandes i/o necessitats, així com la seva relació amb l'entorn més immediat.

COMPROMÍS AMB EL SERVEI PÚBLIC I L'ORGANITZACIÓ

Compartir els principis i valors de l'Administració pública i actuar amb coherència amb un mateix i amb l'organització.

ACTUALITZACIÓ PROFESSIONAL I MILLORA CONTÍNUA

Capacitat i motivació per mantenir al dia el coneixement respecte a l'especialitat i cercar millors maneres de fer.

- Incorporar professionals que treballen amb l'alumnat, tot acostant allò que és real a l'institut. L'alumnat busca i pot trobar aquell àmbit d'interès on desplegar activitat i generar aprenentatge en el context quotidià.

3. Acreditació addicional dels requisits per ocupar el lloc de treball

Els professors han d'acreditar els requisits addicionals d'acord amb el que preveu la Resolució ENS/1128/2016, de 26 d'abril, dels perfils professionals dels llocs de treball específics en centres educatius públics dependents del Departament d'Ensenyament i el procediment de capacitació per ocupar-los (DOGC núm. 7114, de 5 de maig de 2016).

4. Perfil de competències professionals (Els elements d'aquest apartat es podran valorar com a mèrits en la corresponent convocatòria de concurs de mèrits específics, d'acord amb l'article 15 del Decret 39/2014, de 25 de març)

4.1. Competència tècnica

Requisit general

Personal funcionari de carrera: ser titular de l'especialitat docent del lloc de treball de visual i plàstica i tenir reconeguda la titulació de B2 en llengua anglesa.

Es valorarà

Haver superat una formació que acrediti en metodologies de treball globalitzat i fer ús de les TIC/TAC en el procés d'ensenyament i aprenentatge.

4.2. Competències transversals

Aplicar metodologies de treball per projectes o metodologies amb enfocaments globalitzats, d'acord amb el projecte educatiu del centre, per afavorir unes condicions d'aprenentatge que desenvolupin i impulsin l'aprenentatge competencial en tots els nivells.

Impartir docència amb metodologies de treball per projectes o metodologies amb enfocaments globalitzats.

Col·laborar en el disseny, revisió i avaluació dels treballs per projectes d'educació infantil, primària i/o secundària.

Participar en la definició de criteris per concretar les competències i els continguts curriculars i dels criteris d'avaluació establerts en els treballs per projectes de cada curs escolar.

Altres competències

PLANIFICACIÓ I ORGANITZACIÓ

Capacitat per establir amb eficàcia objectius, fases, etapes i prioritats per a la consecució d'objectius mitjançant el desenvolupament de plans individualitzats dels alumnes, tenint en compte els recursos disponibles i establint mesures de control i seguiment.

ORIENTACIÓ CAP ALS RESULTATS I A LA QUALITAT

Capacitat per orientar la feina cap a l'assoliment dels objectius amb la màxima qualitat i la menor despesa de recursos possible; en definitiva, amb l'eficàcia necessària per donar el millor servei als alumnes.

ANÀLISI DE PROBLEMES I PRESA DE DECISIONS

Capacitat per analitzar la situació de manera objectiva, explorar-ne les causes i cercar alternatives possibles de solució, per triar la més adequada d'acord amb la situació, les possibilitats d'implementació, les conseqüències que se'n puguin derivar i els riscos associats.

ORIENTACIÓ DE L'ALUMNAT I DE LES FAMÍLIES

Comprendre les necessitats dels alumnes i/o les famílies. Orientar les actuacions i dur a terme accions per facilitar l'atenció de les seves demandes i/o necessitats, així com la seva relació amb l'entorn més immediat.

COMPROMÍS AMB EL SERVEI PÚBLIC I L'ORGANITZACIÓ

Compartir els principis i valors de l'Administració pública i actuar amb coherència amb un mateix i amb l'organització.

ACTUALITZACIÓ PROFESSIONAL I MILLORA CONTÍNUA

Capacitat i motivació per mantenir al dia el coneixement respecte a l'especialitat i cercar millors maneres de fer.

PERFIL PROFESSIONAL 3

1. Dades d'identificació del lloc de treball

Perfil professional

Lectura i biblioteca escolar (LBI)

Especialitat docent del lloc de treball Cos docent

Llengua i literatura catalana Secundària

2. Dades bàsiques del perfil professional

2.1. Contingut funcional

Missió

Consolidar l'enfocament didàctic de la lectura com a eix transversal del currículum en el centre educatiu i coordinar l'ús de la biblioteca, d'acord amb el projecte educatiu del centre.

Funcions principals addicionals a les funcions docents ordinàries

- Impartir docència fent ús d'estratègies didàctiques que potenciïn la lectura com a instrument d'aprenentatge.
- Vetllar per la coherència metodològica en l'aprenentatge inicial de la lectura (infantil i cicle inicial de primària).
- Impulsar i coordinar, si escau, el pla de lectura del centre (PLEC).
- Assessorar els professors en la selecció de materials i en les estratègies didàctiques que afavoreixin l'aprenentatge a través de la lectura.
- Coordinar la biblioteca escolar i promoure activitats que fomentin el gust per la lectura.

Altres funcions i activitats docents:

- Vetllar pel foment de la coherència metodològica en l'aprenentatge de la lectura en l'alumnat i per aquesta dinamització entre el professorat.
- Impartir la docència fent ús de les TAC com a mitjà facilitador de l'ensenyament i com a element curricular, com a competència bàsica que han d'assolir els alumnes.
- Emprar i fomentar l'ús de les TAC de forma transversal i assegurar que la programació de les diferents àrees i matèries incloguin el foment de la lectura i un ús actiu adequat de les tecnologies segons el nivell educatiu.
- Impartir docència amb metodologies de treball per projectes o metodologies amb enfocaments globalitzats.
- Col·laborar en el disseny, revisió i avaluació dels treballs per projectes d'educació secundària.
- Participar en la definició de criteris per concretar les competències i els continguts curriculars i dels criteris d'avaluació establerts en els treballs per projectes de cada curs escolar.

2.2. Condicions de context específiques

La societat evoluciona i cada vegada més hem de preparar els nostres alumnes per donar respostes innovadores en una societat canviant i en evolució constant. El nostre objectiu és afavorir que l'aprenentatge escolar sigui útil per a formar ciutadans i ciutadanes crítics, amb opinió pròpia, autònoms i que siguin capaços de resoldre els nous reptes en cooperació amb els altres.

- Vehicular la cultura real, allò que esdevé avui, a través dels agents que la generen. Personalitzar els ensenyaments a través de l'elecció del projecte amb qui es vol col·laborar, diversificar les formes d'aprendre (agents, espais, recursos,...).
- Transformar l'ambient d'aprenentatge (grups de diverses edats en espais diferents –aula, entitat-), dels rols (estudiant, docent, promotor extern), dels recursos (no llibres, no materials preestablerts), creació versus repetició de coneixement.
- Incloure en el propi aprenentatge les emocions, finestres que s'obren en la ment de l'alumnat, alumnes que brillen en plantejaments no-academicistes.

- Partir del treball globalitzat per posar en contacte l'alumnat amb el món real, a través d'institucions (museus, instituts de cultura, recerca, innovació tecnològica, servei a persones, empreses...) que fan una proposta de treball que implica la realització d'un encàrrec, la resolució d'un problema, un servei, una recerca...tot integrant aquesta activitat en el currículum ordinari.
- Incorporar professionals que treballen amb l'alumnat, tot acostant allò que és real a l'institut. L'alumnat busca i pot trobar aquell àmbit d'interès on desplegar activitat i generar aprenentatge en el context quotidià..

3. Acreditació addicional dels requisits per ocupar el lloc de treball

Els professors han d'acreditar els requisits addicionals d'acord amb el que preveu la Resolució ENS/1128/2016, de 26 d'abril, dels perfils professionals dels llocs de treball específics en centres educatius públics dependents del Departament d'Ensenyament i el procediment de capaciació per ocupar-los (DOGC núm. 7114, de 5 de maig de 2016).

4. Perfil de competències professionals (Els elements d'aquest apartat es podran valorar com a mèrits en la corresponent convocatòria de concurs de mèrits específics, d'acord amb l'article 15 del Decret 39/2014, de 25 de març)

4.1. Competència tècnica

Requisit general

Personal funcionari de carrera: ser titular de l'especialitat docent del lloc de treball de llengua i literatura catalana i tenir reconeguda l'acreditació del perfil de Lectura i Biblioteca (LBI).

Es valorarà:

Es valorarà haver superat una formació que acrediti tenir competència digital i també metodologies de treball globalitzat.

4.2. Competències transversals

Requisits addicionals

- Aplicar metodologies de treball per projectes o metodologies amb enfocaments globalitzats, d'acord amb el projecte educatiu del centre, per afavorir unes condicions d'aprenentatge que desenvolupin i impulsin l'aprenentatge competencial en tots els nivells.

Impartir docència amb metodologies de treball per projectes o metodologies amb enfocaments globalitzats. Col·laborar en el disseny, revisió i avaluació dels treballs per projectes d'educació infantil, primària i/o secundària. Participar en la definició de criteris per concretar les competències i els continguts curriculars i dels criteris d'avaluació establerts en els treballs per projectes de cada curs escolar.

PLANIFICACIÓ I ORGANITZACIÓ

Capacitat per establir amb eficàcia objectius, fases, etapes i prioritats per a la consecució d'objectius mitjançant el desenvolupament de plans individualitzats dels alumnes, tenint en compte els recursos disponibles i establint mesures de control i seguiment.

ORIENTACIÓ CAP ALS RESULTATS I A LA QUALITAT

Capacitat per orientar la feina cap a l'assoliment dels objectius amb la màxima qualitat i la menor despesa de recursos possible; en definitiva, amb l'eficàcia necessària per donar el millor

ANÀLISI DE PROBLEMES I PRESA DE DECISIONS

Capacitat per analitzar la situació de manera objectiva, explorar-ne les causes i cercar alternatives possibles de solució, per triar la més adequada d'acord amb la situació, les possibilitats d'implementació, les conseqüències que se'n puguin derivar i els riscos associats.

ORIENTACIÓ DE L'ALUMNAT I DE LES FAMÍLIES

Comprendre les necessitats dels alumnes i/o les famílies. Orientar les actuacions i dur a terme accions per facilitar l'atenció de les seves demandes i/o necessitats, així com la seva relació amb l'entorn més immediat.

COMPROMÍS AMB EL SERVEI PÚBLIC I L'ORGANITZACIÓ

Compartir els principis i valors de l'Administració pública i actuar amb coherència amb un mateix i amb l'organització.

ACTUALITZACIÓ PROFESSIONAL I MILLORA CONTÍNUA

Capacitat i motivació per mantenir al dia el coneixement respecte a l'especialitat i cercar millors maneres de fer.

ACTUALITZACIÓ PROFESSIONAL I MILLORA CONTÍNUA

Capacitat i motivació per mantenir al dia el coneixement respecte a l'especialitat i cercar millors maneres de fer.

PERFIL PROFESSIONAL 4

1. Dades d'identificació del lloc de treball

Perfil professional

Metodologies amb competència digital docent (TIC) a la llengua anglesa

Especialitat docent del lloc de treball Cos docent

Llengua anglesa Secundària

2. Dades bàsiques del perfil professional

2.1. Contingut funcional

Missió

Incrementar l'ús didàctic de les tecnologies en el procés d'ensenyament i aprenentatge, d'acord amb el que estableixen les TIC, com a part del seu projecte educatiu, el projecte de direcció i els estàndards tecnològics del Departament d'Ensenyament, amb l'objectiu que els alumnes assoleixin la competència digital, d'acord amb el marc curricular.

Funcions principals addicionals a les funcions docents ordinàries

Planificar el desplegament i la inserció de les TIC a l'àmbit educatiu.

Promoure el foment de la competència digital.

Contribuir en el disseny, revisió i avaluació dels treballs per projectes fent ús de les eines TIC amb entorns digitals.

Fer ús i aplicar tecnologies TIC/TAC.

Impulsar els usos curriculars de les TAC

Altres funcions i activitats docents:

1. Impartir docència amb metodologies i enfocaments globalitzats.

2. Augmentar la competència digital dels alumnes amb l'aplicació d'una metodologia d'ensenyament i aprenentatge integrada dels continguts.

2.2. Condicions de context específiques

La societat evoluciona i cada vegada més hem de preparar els nostres alumnes per donar respostes innovadores en una societat canviant i en evolució constant. El nostre objectiu és afavorir que l'aprenentatge escolar sigui útil per a formar ciutadans i ciutadanes crítics, amb opinió pròpia, autònoms i que siguin capaços de resoldre els nous reptes en cooperació amb els altres.

Per això considerem adient:

- Vehicular la cultura real, allò que esdevé avui, a través dels agents que la generen. Personalitzar els ensenyaments a través de l'elecció del projecte amb qui es vol col·laborar, diversificar les formes d'aprendre (agents, espais, recursos,...).
- Incorporar professionals que treballen amb l'alumnat, tot acostant allò que és real a l'institut. L'alumnat busca i pot trobar aquell àmbit d'interès on desplegar activitat i generar aprenentatge.
- Transformar l'ambient d'aprenentatge (grups de diverses edats en espais diferents –aula, entitat-), dels rols (estudiant, docent, promotor extern), dels recursos (no llibres, no materials preestablerts), creació versus repetició de coneixement.
- Incloure en el propi aprenentatge les emocions, finestres que s'obren en la ment de l'alumnat, alumnes que brillen en plantejaments no-academicistes.
- Partir del treball globalitzat per posar en contacte l'alumnat amb el món real, a través d'institucions (museus, instituts de cultura, recerca, innovació tecnològica, servei a persones, empreses...) que fan una proposta de treball que implica la realització d'un encàrrec, la resolució d'un problema, un servei, una recerca...tot integrant aquesta activitat en el currículum ordinari

3. Acreditació addicional dels requisits per ocupar el lloc de treball

Els professors han d'acreditar els requisits addicionals d'acord amb el que preveu la Resolució ENS/1128/2016, de 26 d'abril, dels perfils professionals dels llocs de treball específics en centres educatius públics dependents del Departament d'Ensenyament i el procediment de capacitació per ocupar-los (DOGC núm. 7114, de 5 de maig de 2016).

4. Perfil de competències professionals

4.1. Competència tècnica

Requisit general

Personal funcionari de carrera: ser titular de l'especialitat docent del lloc de treball de llengua anglesa i tenir reconeguda l'acreditació del perfil de competència digital docent (TIC).

Es valorarà:

Es valorarà haver superat una formació que acrediti tenir competència digital i també metodologies de treball globalitzat.

Utilitzar les aplicacions d'edició de textos, presentacions multimèdia i tractament de dades numèriques per a la producció de documents digitals.

Utilitzar les aplicacions bàsiques d'edició d'imatge fixa, so i imatge en moviment per a produccions de documents digitals.

Cercar, contrastar i seleccionar informació digital adequada per al treball a realitzar, tot considerant diverses fonts i mitjans digitals.

Construir nou coneixement personal mitjançant estratègies de tractament de la informació amb el suport d'aplicacions digitals.

Realitzar activitats en grup tot utilitzant eines i entorns virtuals de treball col·laboratiu.

Fomentar hàbits d'ús saludable de les TIC vinculats a l'ergonomia per a la prevenció de riscos.

4.2. Competències transversals

Aplicar metodologies de treball per projectes o metodologies amb enfocaments globalitzats, d'acord amb el projecte educatiu del centre, per afavorir unes condicions d'aprenentatge que desenvolupin i impulsin l'aprenentatge competencial en tots els nivells.

Impartir docència amb metodologies de treball per projectes o metodologies amb enfocaments globalitzats.

Col·laborar en el disseny, revisió i avaluació dels treballs per projectes.

Participar en la definició de criteris per concretar les competències i els continguts curriculars i dels criteris d'avaluació establerts en els treballs per projectes de cada curs escolar.

PLANIFICACIÓ I ORGANITZACIÓ

Capacitat per establir amb eficàcia objectius, fases, etapes i prioritats per a la consecució d'objectius mitjançant el desenvolupament de plans individualitzats dels alumnes, tenint en compte els recursos disponibles i establint mesures de control i seguiment.

ORIENTACIÓ CAP ALS RESULTATS I A LA QUALITAT

Capacitat per orientar la feina cap a l'assoliment dels objectius amb la màxima qualitat i la menor despesa de recursos possible; en definitiva, amb l'eficàcia necessària per donar el millor servei als alumnes.

ANÀLISI DE PROBLEMES I PRESA DE DECISIONS

Capacitat per analitzar la situació de manera objectiva, explorar-ne les causes i cercar alternatives possibles de solució, per triar la més adequada d'acord amb la situació, les possibilitats d'implementació, les conseqüències que se'n puguin derivar i els riscos associats.

ORIENTACIÓ DE L'ALUMNAT I DE LES FAMÍLIES

Comprendre les necessitats dels alumnes i/o les famílies. Orientar les actuacions i dur a terme accions per facilitar l'atenció de les seves demandes i/o necessitats, així com la seva relació amb l'entorn més immediat.

COMPROMÍS AMB EL SERVEI PÚBLIC I L'ORGANITZACIÓ

Compartir els principis i valors de l'Administració pública i actuar amb coherència amb un mateix i amb l'organització.

ACTUALITZACIÓ PROFESSIONAL I MILLORA CONTÍNUA

Capacitat i motivació per mantenir al dia el coneixement respecte a l'especialitat i cercar millors maneres de fer.

PERFIL PROFESSIONAL 5

1.Dades d'identificació del lloc de treball

Perfil professional

Metodologies amb competència digital docent (TIC) a les matemàtiques

Especialitat docent del lloc de treball Cos docent

Matemàtiques Secundària

2.Dades bàsiques del perfil professional

2.1. Contingut funcional

Missió

Incrementar l'ús didàctic de les tecnologies en el procés d'ensenyament i aprenentatge, d'acord amb el que estableixen les TIC, com a part del seu projecte educatiu, el projecte de direcció i els estàndards tecnològics del Departament d'Ensenyament, amb l'objectiu que els alumnes assoleixin la competència digital, d'acord amb el marc curricular.

Funcions principals addicionals a les funcions docents ordinàries

Planificar el desplegament i la inserció de les TIC a l'àmbit educatiu.

Promoure el foment de la competència digital.

Contribuir en el disseny, revisió i avaluació dels treballs per projectes fent ús de les eines TIC amb entorns digitals.

Fer ús i aplicar tecnologies TIC/TAC.

Impulsar els usos curriculars de les TAC

Altres funcions i activitats docents:

1. Impartir docència amb metodologies i enfocaments globalitzats.
2. Augmentar la competència digital dels alumnes mitjançant l'aplicació d'una metodologia d'ensenyament i aprenentatge integrada dels continguts transversals.

2.2. Condicions de context específiques

La societat evoluciona i cada vegada més hem de preparar els nostres alumnes per donar respostes innovadores en una societat canviant i en evolució constant. El nostre objectiu és afavorir que l'aprenentatge escolar sigui útil per a formar ciutadans i ciutadanes crítics, amb opinió pròpia, autònoms i que siguin capaços de resoldre els nous reptes en cooperació amb els altres.

Per això considerem adient:

- Vehicular la cultura real, allò que esdevé avui, a través dels agents que la generen. Personalitzar els ensenyaments a través de l'elecció del projecte amb qui es vol col·laborar, diversificar les formes d'aprendre (agents, espais, recursos,...).
- Incorporar professionals que treballen amb l'alumnat, tot acostant allò que és real a l'institut. L'alumnat busca i pot trobar aquell àmbit d'interès on desplegar activitat i generar aprenentatge.
- Transformar l'ambient d'aprenentatge (grups de diverses edats en espais diferents –aula, entitat-), dels rols (estudiant, docent, promotor extern), dels recursos (no llibres, no materials preestablerts), creació versus repetició de coneixement.
- Incloure en el propi aprenentatge les emocions, finestres que s'obren en la ment de l'alumnat, alumnes que brillen en plantejaments no-academicistes.
- Partir del treball globalitzat per posar en contacte l'alumnat amb el món real, a través d'institucions (museus, instituts de cultura, recerca, innovació tecnològica, servei a persones, empreses...) que fan una proposta de treball que implica la realització d'un encàrrec, la resolució d'un problema, un servei, una recerca...tot integrant aquesta activitat en el currículum ordinari.

3. Acreditació addicional dels requisits per ocupar el lloc de treball

Els professors han d'acreditar els requisits addicionals d'acord amb el que preveu la Resolució ENS/1128/2016, de 26 d'abril, dels perfils professionals dels llocs de treball específics en centres educatius públics dependents del Departament d'Ensenyament i el procediment de capacitació per ocupar-los (DOGC núm. 7114, de 5 de maig de 2016).

4. Perfil de competències professionals

4.1. Competència tècnica

Requisit general

Personal funcionari de carrera: ser titular de l'especialitat docent del lloc de treball de matemàtiques i tenir reconeguda l'acreditació del perfil de competència digital (TIC).

Es valorarà:

Es valorarà haver superat una formació que acrediti tenir competència digital i també metodologies de treball globalitzat.

Utilitzar les aplicacions d'edició de textos, presentacions multimèdia i tractament de dades numèriques per a la producció de documents digitals.

Utilitzar les aplicacions bàsiques d'edició d'imatge fixa, so i imatge en moviment per a produccions de documents digitals.

Cercar, contrastar i seleccionar informació digital adequada per al treball a realitzar, tot considerant diverses fonts i mitjans digitals.

Construir nou coneixement personal mitjançant estratègies de tractament de la informació amb el suport d'aplicacions digitals.

Realitzar activitats en grup tot utilitzant eines i entorns virtuals de treball col·laboratiu. Fomentar hàbits d'ús saludable de les TIC vinculats a l'ergonomia per a la prevenció de riscos.

4.2. Competències transversals

Aplicar metodologies de treball per projectes o metodologies amb enfocaments globalitzats, d'acord amb el projecte educatiu del centre, per afavorir unes condicions d'aprenentatge que desenvolupin i impulsin l'aprenentatge competencial en tots els nivells.

Impartir docència amb metodologies de treball per projectes o metodologies amb enfocaments globalitzats.

Col·laborar en el disseny, revisió i avaluació dels treballs per projectes.

Participar en la definició de criteris per concretar les competències i els continguts curriculars i dels criteris d'avaluació establerts en els treballs per projectes de cada curs escolar.

PLANIFICACIÓ I ORGANITZACIÓ

Capacitat per establir amb eficàcia objectius, fases, etapes i prioritats per a la consecució d'objectius mitjançant el desenvolupament de plans individualitzats dels alumnes, tenint en compte els recursos disponibles i establint mesures de control i seguiment.

ORIENTACIÓ CAP ALS RESULTATS I A LA QUALITAT

Capacitat per orientar la feina cap a l'assoliment dels objectius amb la màxima qualitat i la menor despesa de recursos possible; en definitiva, amb l'eficàcia necessària per donar el millor servei als alumnes.

ANÀLISI DE PROBLEMES I PRESA DE DECISIONS

Capacitat per analitzar la situació de manera objectiva, explorar-ne les causes i cercar alternatives possibles de solució, per triar la més adequada d'acord amb la situació, les possibilitats d'implementació, les conseqüències que se'n puguin derivar i els riscos associats.

ORIENTACIÓ DE L'ALUMNAT I DE LES FAMÍLIES

Comprendre les necessitats dels alumnes i/o les famílies. Orientar les actuacions i dur a terme accions per facilitar l'atenció de les seves demandes i/o necessitats, així com la seva relació amb l'entorn més immediat.

COMPROMÍS AMB EL SERVEI PÚBLIC I L'ORGANITZACIÓ

Compartir els principis i valors de l'Administració pública i actuar amb coherència amb un mateix i amb l'organització.

ACTUALITZACIÓ PROFESSIONAL I MILLORA CONTÍNUA

Capacitat i motivació per mantenir al dia el coneixement respecte a l'especialitat i cercar millors maneres de fer.

PERFIL PROFESSIONAL 6

1.Dades d'identificació del lloc de treball

Perfil professional

IAN

Especialitat docent del lloc de treball Cos docent

Economia Secundària

2.Dades bàsiques del perfil professional

2.1. Contingut funcional

Missió

Aplicar metodologies de treball per projectes o metodologies amb enfocaments globalitzats, d'acord amb el projecte educatiu del centre, per afavorir unes condicions d'aprenentatge que desenvolupin i impulsin l'aprenentatge.

Funcions principals addicionals a les funcions docents ordinàries

-Impartir docència d'àrees o matèries curriculars no lingüístiques en una llengua estrangera. -Coordinar la tasca docent amb la dels professors de llengua estrangera, amb l'objectiu de planificar conjuntament la programació d'aula de les diverses matèries.
-Organitzar i executar les accions necessàries per impulsar l'ús de la llengua estrangera que correspongui, d'acord amb el projecte lingüístic del centre.

Altres funcions i activitats docents:

1. Impartir docència amb metodologies i enfocaments globalitzats.
2. Contribuir en el disseny, revisió i avaluació dels treballs per projectes o treball globalitzat a l'ESO.
3. Fer ús i aplicar tecnologies TIC/TAC. Contribuir en el disseny, revisió i avaluació dels treballs per projectes o treball globalitzat a l'ESO.

2.2. Condicions de context específiques

La societat evoluciona i cada vegada més hem de preparar els nostres alumnes per donar respostes innovadores en una societat canviant i en evolució constant. El nostre objectiu és afavorir que l'aprenentatge escolar sigui útil per a formar ciutadans i ciutadanes crítics, amb opinió pròpia, autònoms i que siguin capaços de resoldre els nous reptes en cooperació amb els altres.

Per això considerem adient:

- Vehicular la cultura real, allò que esdevé avui, a través dels agents que la generen. Personalitzar els ensenyaments a través de l'elecció del projecte amb qui es vol col·laborar, diversificar les formes d'aprendre (agents, espais, recursos,...).
- Incorporar professionals que treballen amb l'alumnat, tot acostant allò que és real a l'institut. L'alumnat busca i pot trobar aquell àmbit d'interès on desplegar activitat i generar aprenentatge.
- Transformar l'ambient d'aprenentatge (grups de diverses edats en espais diferents –aula, entitat-), dels rols (estudiant, docent, promotor extern), dels recursos (no llibres, no materials preestablerts), creació versus repetició de coneixement.
- Incloure en el propi aprenentatge les emocions, finestres que s'obren en la ment de l'alumnat, alumnes que brillen en plantejaments no-academicistes.
- Partir del treball globalitzat per posar en contacte l'alumnat amb el món real, a través d'institucions (museus, instituts de cultura, recerca, innovació tecnològica, servei a persones, empreses...) que fan una proposta de treball que implica la realització d'un encàrrec, la resolució d'un problema, un servei, una recerca...tot integrant aquesta activitat en el currículum ordinari.

Incorporar professionals que treballin amb l'alumnat, tot acostant allò que és real a l'institut. L'alumnat busca i pot trobar aquell àmbit d'interès on desplegar activitat i generar aprenentatge EN EL CONTEXT QUATIDIÀ.

3. Acreditació addicional dels requisits per ocupar el lloc de treball

Els professors han d'acreditar els requisits addicionals d'acord amb el que preveu la Resolució ENS/1128/2016, de 26 d'abril, dels perfils professionals dels llocs de treball específics en centres educatius públics dependents del Departament d'Ensenyament i el procediment de capacitació per ocupar-los (DOGC núm. 7114, de 5 de maig de 2016).

4. Perfil de competències professionals (Els elements d'aquest apartat es podran valorar com a mèrits en la corresponent convocatòria de concurs de mèrits específics, d'acord amb l'article 15 del Decret 39/2014, de 25 de març)

4.1. Competència tècnica

Requisit general

Personal funcionari de carrera: ser titular de l'especialitat docent del lloc de treball d'economia i tenir reconeguda la titulació B2 en llengua anglesa.

Requisits addicionals

Tenir competència digital docent en l'ús i l'aplicació de les TIC/TAC.

4.2. Competències transversals

Impartir docència fent ús de les TAC com a element facilitador.

Fer tractament i foment de la informació i de la competència digital.

Donar respostes a situacions laborals diverses i de diferents nivells de complexitat.

Dissenyar i impartir la docència i dur a terme l'atenció directa als alumnes d'acord amb el projecte de direcció per afavorir la participació prioritària dels alumnes sota el principi d'educació inclusiva i millora contínua.

Tenir competències en metodologies de treball globalitzat.

PLANIFICACIÓ I ORGANITZACIÓ

Capacitat per establir amb eficàcia objectius, fases, etapes i prioritats per a la consecució d'objectius mitjançant el desenvolupament de plans individualitzats dels alumnes, tenint en compte els recursos disponibles i establint mesures de control i seguiment.

ORIENTACIÓ CAP ALS RESULTATS I A LA QUALITAT

Capacitat per orientar la feina cap a l'assoliment dels objectius amb la màxima qualitat i la menor despesa de recursos possible, en definitiva, amb l'eficàcia necessària per donar el millor servei als alumnes.

ANÀLISI DE PROBLEMES I PRESA DE DECISIONS

Capacitat per analitzar la situació de manera objectiva, explorar-ne les causes i cercar alternatives possibles de solució, per triar la més adequada d'acord amb la situació, les possibilitats d'implementació, les conseqüències que se'n puguin derivar i els riscos associats.

ORIENTACIÓ DE L'ALUMNAT I DE LES FAMÍLIES

Comprendre les necessitats dels alumnes i/o de les famílies. Orientar les actuacions i dur a terme accions per facilitar l'atenció de les seves demandes i/o necessitats, així com la seva relació amb l'entorn més immediat.

COMPROMÍS AMB EL SERVEI PÚBLIC I L'ORGANITZACIÓ

Compartir els principis i valors de l'Administració i actuar amb coherència amb un mateix i amb l'organització.

ACTUALITZACIÓ PROFESSIONAL I MILLORA CONTÍNUA

Capacitat i motivació per mantenir al dia el coneixement respecte a l'especialitat i cercar millors maneres de fer.