

Pla d'Organització

per a l'obertura al setembre

curs 2020-2021



Generalitat de Catalunya
Departament d'Educació
Institut Vilatzara

Codi: Pla Organització	Elaborat: Director
Versió: 01	Revisat: Cap d'estudis
Data: 08/09/2020	Aprovat: Director

ÍNDEX

1. Introducció	3
2. Dades generals	4
3. Organització dels grups	7
4. Organització dels horaris	15
5. Concrecions a l'ESO	16
6. Concrecions per al Batxillerat	19
7. Organització i distribució de treball a l'aula	20
8. Activitats complementàries	22
9. Atenció a l'alumnat amb necessitats específiques de suport educatiu	25
10. Gestió de les entrades i sortides	27
11. Organització de l'espai d'esbarjo	33
12. Gestió de les guàrdies	35
13. Òrgans de govern i de coordinació	37
14. Relació amb la comunitat educativa	38
15. Servei de Bar (cantina)	39
16. Mesures sanitàries de prevenció personal	40
17. Pla de neteja	43
18. Protocol d'actuació en cas de detectar un possible cas de covid-19	46
19. Pla de treball del centre educatiu en cas de confinament	47

1. Introducció

D'acord amb el que estableixen les Instruccions per al curs 2020-2021 dels centres educatius de Catalunya de la secretaria de Polítiques Educatives i el Pla d'actuació per al curs 2020-2021 per a centre educatius en el marc de la pandèmia elaborat amb el Departament de Salut, s'ha elaborat el Pla d'organització per a l'obertura al setembre del curs 2020-2021.

Aquest Pla té per objectiu de definir els criteris d'organització de grups, matèries optatives i de modalitat, atenció a l'alumnat amb necessitats específiques, entrades i sortides, esbarjos, establir els protocols en cas de detecció d'un possible cas covid-19, definir el pla de treball en cas de confinament i el pla de neteja, entre d'altres.

Aquest pla formarà part del Pla General Anual del centre per al curs 2020-2021, és per això que també s'ha tingut en compte la Memòria Anual del curs 2019-2020 i el Projecte de Direcció; tot sota el context del Projecte Educatiu del centre i de les Normes d'Organització i Funcionament del centre.

En aquest sentit s'ha realitzat el Pla d'Organització des de la reflexió col·lectiva i l'experiència individual, per tal de donar resposta a les necessitats plantejades.

2. Dades generals

Grups i alumnat

S'ha optat per flexibilitzar un grup més per cadascun dels nivells que ofereix el centre. En aquest sentit hi haurà un total de 22 grups oficials d'ESO que s'organitzaran en 26 grups estables (6 a 1r, 6 a 2n, 7 a 3r i 7 a 4t) i, 7 grups oficials de Batxillerat que s'organitzaran en 9 grups estables (5 a 1r i 4 a 2n).

Aquesta mesura s'ha introduït per garantir l'estabilitat i estanquitat de tots els grups en cadascun dels nivells.

CURS	GRUPS	ALUMNES	RÀTIO
1r d'ESO	5+1	130	22
2n d'ESO	5+1	150	25
3r d'ESO	6+1	180	26
4t d'ESO	6+1	180	26
1r de BTX	4+1	140	28
2n de BTX	3+1	105	26

Professorat

L'institut Vilatzara estarà dotat de 71,5 jornades completes ordinàries més 1,5 de reforç organitzades en 77 docents tots ells especialistes. El claustre de professorat estarà format per 33 funcionaris de carrera amb plaça amb propietat i 7 funcionaris de carrera en comissió de serveis o pendants de destinació. Per altra banda hi haurà 26 professors al centre amb una antiguitat inferior als dos anys, 8 dels quals seran nouvinguts al centre.

COS	DOTACIÓ ORDINÀRIA	ASSIGNACIÓ	DOTACIÓ REFORÇ	DOCENTS
Cult. clàssica	2	2		2
Ll. cat. lit.	8	8	0,5	9
Ll. cast. lit.	8	7,5		8
Anglès	9,5	9,5		10
Francés	1	1		1
Filosofia	1	2		2
Geo/història	7	7	0,5	8
Economia	2	2,67		3
Música	2	2		2
Dibuix	3	2,5		3

Educ. física	4	3,67		4
Matemàtiques	9	9		9
Bio. i geologia	4	4		4
Física/química	4	4		4
Tecnologia	4	3,67	0,5	5
Or. educativa	2	2		2
Religió	0,5	0,5		1
TOTAL	71	71	1,5	77

CODI	COGNOMS, NOM	CODI	COGNOMS, NOM	CODI	COGNOMS, NOM
LCUA	Abellán Cartró, Núria	FQAG	García Casanova, Jorge Alister	EFIM	Moreno Bueno, Inmaculada
FIAA	Alferez Vilarreal, Azul	FQCG	Garcia, Carme	GEJM	Moure, Josep
LCNA	Aliaga Ortuño, Natalia	CNAG	González, Anna	LCLM	Mujal Obradors, Rosalina
TEJA	Alòs, Joan	ANEG	Grande Guerrero, Enric	LCPO	Olcina, Patrícia
LCAA	Alsina Nieto, Aroa	ANIG	Guerola de Rocafiguera, Irene	FQGP	Palau Fuentes, Georgina
TEBA	Alsina, Bet	LEIG	Guerrero, Ivan	MAVP	Parames Soteras, Victor Manuel
GERA	Andrés, Rosa Maria	EFAH	Honrubia Gozalvez, Ana Maria	LCJP	Pedret Rodes, Jordi
ANJA	Anglada Bonamusa, Judit	PSRJ	Julià Vallalta, Roser Lluïsa	ECRP	Puigvert Carrascosa, Ricard
MAFA	Arnaiz Lanzo, Felix	CNCJ	Julià, Carme	DIDQ	Quintana, Dafne
LEMA	Arrufat Pradera, Marina	MAMJ	Jurjo, Mercè	ECJR	Rincon Sanchis, Jorge
LEEA	Ausejo García, Eider	TEJL	Linares Naranjo, Jaume	ANIR	Romero Perez, Inmaculada
LESA	Avendaño Retamal, Sara	DIML	Llobet Nadal, M.Montserrat	TEMS	Saiz Muñoz, Marta
FIFB	Balduzzi, Franco	ANNL	Lopez Fernandez, Ana M.	CLCS	Sangüesa, Conxa
ANNB	Bellavista, Núria	LECL	Losada Parella, Carlota	MAFS	Sanroman Serrano, Francisco José
TEAB	Benet, Àlex	ANEM	Magrinyà Clos, Ester	MARS	Sempere Roig, Roger
FRSB	Benguessas, Sabah	GEEM	Mallafré Fernàndez, Eloi	MAJS	Serra, Jaume
MUAC	Contreras, Aïda	PSMM	Marginet Socias, M. Antonia	LCFS	Serrano, Francesc
LCMC	Cot Fado, Marta	LCDM	Martí Navarro, Diana	GEAS	Simón Figuerola, Andreu
ANMC	Cuesta, Maite	LEAM	Martinez Martinez, Ana Maria	EFQT	Tro, Quim
REDD	Daunis, Dani	MARM	Masia Fornos, Ramón	CNRU	Úbeda, Raquel
GEDA	de Arcos Carretero, David	ECAM	Menárguez Sarrías, María Ángeles	ANMU	Umbert, Montse
LENP	de la Piedra Guerrero, Noelia	MUJM	Merino Rius, Javier	CNMV	Valls Creus, Montserrat
GERD	Diaz Gil, Ricardo	FQAM	Mira Herranz, Ana	MAEV	Verdura Bosch, Meritxell
DIJE	Espinach Broceño, Jordi	EFCM	Montaner Viade, Cristina	MAMV	Vilanova, Marc
GEXF	Figueras Busquet, Xavier	MAAM	Montero Cañas, Ana Isabel	CLJV	Viñamata Rocarols, Jaume
ANLF	Figueras, Lluís	LEMM	Montes Moreno, Maria Luisa		

Horari marc del centre

Matins: de 07:45 a 14:45 de dilluns a divendres

Tardes: de 15:00 a 17:00 dilluns i dimarts

Horaris d'ESO i Batxillerat

A l'ESO la jornada lectiva s'organitza en tres franges de dues hores separades per un esbarjo de 15 minuts i al Batxillerat la jornada lectiva s'organitzarà en dues franges de tres hores separades per un esbarjo de 30 minuts.

S'organitzaran tres horaris, dos per ESO i un per Batxillerat

HORARI	JORNADA	ESBARJOS
ESO X	de 07:50 a 14:20	el primer de 09:50 a 10:15 i el segon de 12:15 a 12:30
ESO Y	de 08:00 a 14:30	el primer de 10:00 a 10:25 i el segon de 12:15 a 12:30
Batxillerat	de 08:10 a 14:40	de 11:00 a 11:30

Horari d'atenció al públic de secretaria

De dilluns a divendres de 08:30 a 14:00 (les hores d'esbarjo estan reservades a l'atenció d'alumnes)

Horari de consergeria

Dilluns i dimarts de 07:45 a 17:00.

Dimecres, dijous i divendres de 07:45 a 15:00.

Personal no docent

El centre disposa de quatre professionals d'administració i serveis. Dos auxiliars administratives i dues subalternes.

COGNOMS, NOM	VINCULACIÓ	HORARI
Benedicto Garcia, Imma	Auxiliar administrativa	dl., dt., dc., dj. I dv. de 07:45 a 15:15
Botero Duque, Margarita	Auxiliar administrativa	dl., dt., dc., dj. I dv. de 07:45 a 15:15
Martínez Moreno, Carmen	Subalterna	dl. i dt. de 09:00 a 14:00 i de 15:00 a 17:30 dc., dj. I dv de 07:45 a 15:15
Prats Rosado, Susanna	Subalterna	dl., dt., dc., dj. I dv. de 07:30 a 15:00

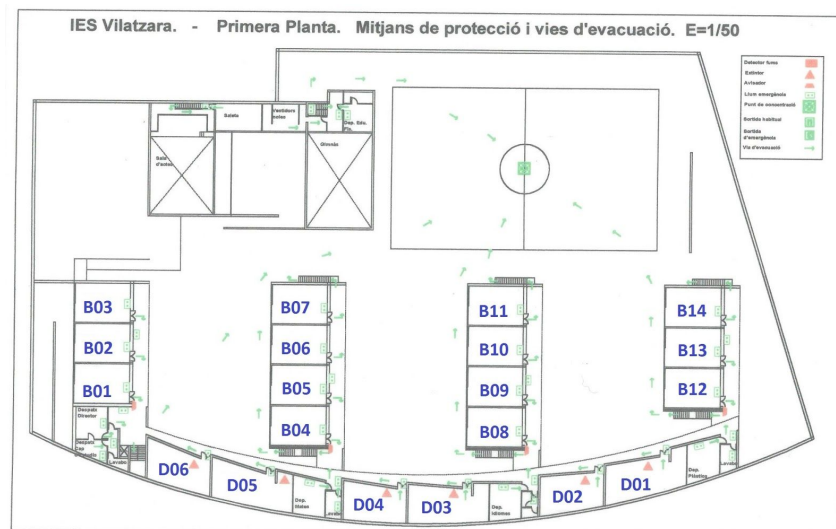
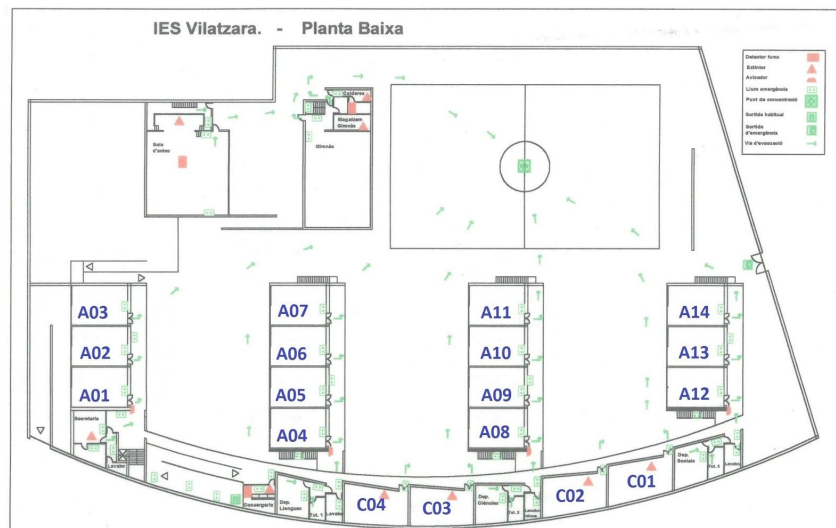
3. Organització dels grups

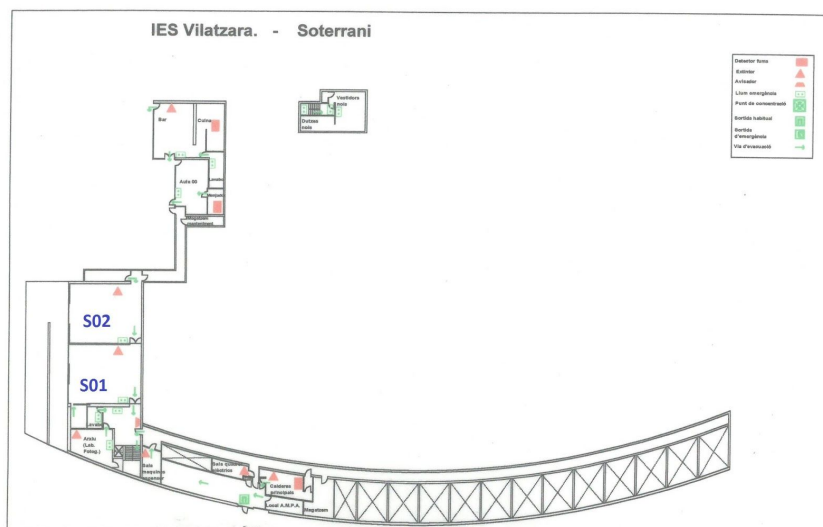
Configuració dels grups estables

Els criteris per confeccionar els grups són els següents:

- Organització de grups reduïts i estables
- Agrupaments heterogenis per afavorir l'equitat i la inclusió educativa
- Xarxa social coneguda amb orientacions de l'equip docent
- Agrupament per interessos (a partir de matèries comunes d'opció a 4t d'ESO i Batxillerat)

Assignació d'espais





Distribució del professorat

Els criteris per distribuir el professorat en cadascun dels grups classe ha estat el següent:

- Equips docents el màxim estables possible
- Agrupament de matèries per àmbits i/o capacitats del professorat
- Minimitzar el nombre de docents per cada grup classe
- Minimitzar el nombre de docents per dia
- Minimitzar el nombre de docents per matèria de cada nivell
- Minimitzar el nombre de docents per nivell

1r d'ESO

GRUP	TOT	TU	LC	LS	IA	MA	CS	VE	CN	TE	EF	MU	VP
A	6	LCMC	LCMC	LCMC	GEDA	TEJL	GEDA	GEDA	CNCJ	TEJL	EFQT	MUAC	MUAC
B	7	ANEM	ANEM	LEIG	ANEM	TEJL	DIJE	ANEM	CNCJ	TEJL	EFQT	MUJM	DIJE
C	6	GEDA	LCMC	LCMC	GEDA	TEJL	GEDA	GEDA	CNMV	TEJL	EFQT	MUAC	MUAC
D	7	LCLM	LCLM	LCLM	GERA	MAJS	GERA	GERA	CNAG	TEMS	EFQT	MUJM	LCLM
E	7	MUJM	LCLM	LCLM	FRSB	MAJS	DIJE	FRSB	CNMV	MUJM	EFQT	MUJM	DIJE
F	6	CNMV	ANEM	LEIG	ANEM	MAMV	DIJE	ANEM	CNMV	CNMV	MAMV	MUJM	DIJE
TOT	18	6	3	3	4	3	3	4	3	4	2	2	3

ACTIVITAT	GRUPS	DOCENT	HORES
Francès 1	ABC	FRSB	2
Robòtica	ABC	TEJL	2
Taller de premsa	ABC	LCMC	2
Reforç d'aprenentatges 1	ABC	PSRJ	2
Francès 2	DEF	FRSB	2
Alemanys	DEF	ANNB	2
Petites investigacions	DEF	CNAG	2
Reforç d'aprenentatges 2	DEF	PSRJ	2
Religió	?	REDD	1

2n d'ESO

GRUP	TOT	TU	LC	LS	IA	MA	CS	VE	CN	TE	EF	MU
A	7	ANEG	LCMC	LEMM	ANEG	MAFS	ANEG	ANEG	MAFS	TEAB	EFQT	MUJM
B	7	LCDM	LCDM	LEMM	ANEG	MAFS	ANEG	ANEG	MAFS	TEAB	EFQT	MUAC
C	7	ANIG	LCDM	LCDM	ANIG	MAFA	REDD	ANIG	MAFA	TEAB	EFCM	MUJM
D	7	MAFA	LEAM	LEAM	ANIG	MAFA	REDD	ANIG	MAFA	TEAB	EFCM	MUJM
E	7	MAVP	CLCS	CLCS	ANNB	MAVP	GERD	ANNB	FQAG	MAVP	EFCM	MUAC
F	8	FQAG	LCDM	LCDM	ANJA	MAVP	GERD	ANIG	FQAG	MAVP	EFCM	MUAC
TOT	20	6	4	4	4	3	3	3	3	2	2	2

ACTIVITAT	GRUPS	DOCENT	HORES
Francès 1	ABC	FRSB	2
Robòtica	ABC	TEJA	2
Taller de premsa	ABC	LEMM	2
Reforç d'aprenentatges 1	ABC	PSRJ	2
Francès 2	DEF	FRSB	2
Alemanys	DEF	ANNB	2
Petites investigacions	DEF	CNCJ	2
Posa't en forma	DEF	EFQT	2
Reforç d'aprenentatges 2	DEF	PSRJ	2
Religió	EF	REDD	1

3r d'ESO

GRUP	TOT	TU	LC	LS	IA	MA	CS	VE	CN	TE	EF	VP
A	9	LESA	LESA	LESA	ANNL	MAEV	GERD	ANLF	FQAM	TEMS	EFAH	DIDQ
B	8	FQAM	LE08	LE08	ANIR	MAJS	GEEM	ANIR	FQAM	TEMS	EFAH	DIDQ
C	8	GERD	LCFS	LCFS	ANLF	MAEV	GERD	ANLF	CNAG	TEMS	EFAH	DIDQ
D	7	LE08	LE08	LE08	ANNL	MARS	ANNL	ANNL	FQAM	TEJA	EFIM	DIDQ
E	7	ANNL	LCFS	LCFS	ANNL	MARS	ANNL	ANNL	CNAG	TEJA	EFIM	DIDQ
F	8	CNAG	LEAM	LEAM	ANLF	MAVP	GEEM	ANLF	CNAG	TEAB	EFIM	DIDQ
G	1	ANIR	LEAM	LEAM	ANIR	MAJS	GEEM	ANIR	FQAM	TEAB	EFIM	DIDQ
TOT	21	7	4	4	3	4	3	3	2	3	2	1

ACTIVITAT	GRUPS	DOCENT	HORES
Alemany 1	ABC	ANIR	2
Taller de premsa	ABC	LEMM	2
Posa't en forma 1	ABC	EFAH	2
Reforç d'aprenentatges 1	ABC	PSMM	2
Francès 1	DE	FRSB	2
Robòtica	DE	TEJA	2
Reforç d'aprenentatges 2	DE	PSMM	2
Francès 2	F	FRSB	2
Alemany 2	G	ANIR	2
Posa't en forma 2	FG	EFAH/EFCM	2
Reforç d'aprenentatges 3	FG	PSMM	2
Religió	BC	REDD	1

4t d'ESO

GRUP	TOT	TU	LC	LS	IA	MA	CS	VE	EF
A	7	LENP	LCNA	LENP	ANJA	MAAM	GEJM	GEXF	EFAH
B	6	MAMJ	LCAA	LEEA	ANMC	MAMJ	GEJM	GEJM	EFAH
C	6	MAAM	LCNA	LEEA	ANMC	MAAM	GEJM	GEJM	EFAH
D	6	GEEM	LCUA	LE08	ANJA	MAAM	GEEM	GEEM	EFAH
E	6	LCJP	LCJP	LENP	ANMC	MAMJ	GEAS	GEAS	EFAH
F	6	GEXF	LCUA	LENP	ANIG	MARM	GEXF	GEXF	EFCM
G	6	GEAS	LCJP	LENP	ANIG	MARM	GEAS	GEAS	EFCM
TOT	19	7	4	3	3	3	4	4	2

ACTIVITAT	GRUPS	DOCENT	HORES
Alemany	ABC	ANNB	3
Francès	ABC	FRSB	3
Tecnologia	BC	TEBA	3
Informàtica	ABC DE	TEBA TEAB	3
Biologia i Geologia	BC F	CNRU CNRU	3
Física i Química	B C F	FQAG FQAG FQAG	3
Música	ABC	MUAC	3
Llatí	G	CLJV	3
Visual i Plàstica	ABC DE	DIJE DIDQ	3
Filosofia	E A D G	LCJP FIAA FIAA FIAA	3
Economia	D A F E G	GEEM ECRP GEXF ECRP ECRP	3
Emprenedoria	D	PSMM	3
Projecte de recerca	A BC D E F G	GEEM CNRU/TEBA GEEM LCJP GEXF CLJV	1
Religió	?	REDD	1

1r de Batxillerat

GRUP	TOT	TU	LC	LS	IA	FI	CC	EF
A	6	LCNA	LCNA	LEEA	ANMU	FIAA	FQCG	EFIM
B	7	MARS	LCAA	LESA	ANMC	FIFB	FQCG	EFIM
C	6	FQGP	LCAA	LESA	ANEM	FIAA	FQGP	EFIM
D	5	FIAA	LCNA	LEEA	ANMU	FIAA	FIAA	EFIM
E	6	LCAA	LCAA	LESA	ANMC	FIFB	FQGP	EFIM
TOT	13	5	2	2	3	2	3	1

ACTIVITAT	GRUPS	DOCENT	HORES
Tecnologia industrial	ABC	TEJA	4
Biologia	AB C	CNRU CNCJ	4
Ciències de la terra	ABC	CNMV	4
Física	AB AC	FQCG FQGP	4
Química	AB C	FQCG FQGP	4
Literatura castellana	DE	LEMA	4
Llatí	DE	CLCS	4
Grec	DE	CLCS	4
Dibuix tècnic	ABC	DIML	4
Economia	DE DE	ECAM ECAM	4
Economia d'empresa	DE DE	ECJR ECRP	4
Matemàtiques	B C A	MARS MARS MAFS	4
Mat. aplicades ccss	DE DE	MAAM ECRP	4
Història món contemporani	DE DE	GEXF GEXF	4

2n de Batxillerat

GRUP	TOT	TU	LC	LS	IA	HS	FI
A	6	CNRU	LCFS	LEMA	ANLF	GEAS	FIFB
B	5	GEJM	LCPO	LEIG	ANNB	GEJM	FIFB
C	5	LEEA	LCPO	LEEA	ANLF	GEJM	FIFB
D	6	ECAM	LCAA	LEIG	ANNB	GEAS	FIFB
TOT	13	4	3	3	2	2	1

ACTIVITAT	GRUPS	DOCENT	HORES
Electrotècnia	AB	TEBA	4
Biologia	AB	CNRU	4
Ciències de la terra	AB	CNCJ	4
Física	AB	FQCG	4
Química	AB	FQGP	4
Literatura catalana	CD	LCJP	4
Llatí	CD	CLJV	4
Grec	CD	CLCS	4
Dibuix tècnic	AB	DIML	4
Economia d'empresa	BC AD	ECAM ECJR	4
Matemàtiques	A B	MARM MARM	4
Mat. aplicades ccss	CD CD	MAMJ MAMJ	4
Història de l'art	CD	GERD	4
Geografia	CD	GERA	4
Cultura audiovisual	CD CD	ANMC GERA	4

4. Organització dels horaris

Els horaris s'organitzen amb els següents criteris:

- Jornada continuada amb un marc horari de 7:45 a 14:45
- A l'ESO la jornada lectiva s'organitzarà en tres franges de dues hores separades per un esbarjo de 15 minuts
- Al Batxillerat la jornada lectiva s'organitzarà en dues franges de tres hores separades per un esbarjo de 30 minuts
- Presencialitat al 100% de tot l'alumnat
- Minimitzar el nombre de docents per grup i dia
- Docència en franges de dues hores sempre que sigui possible
- Agrupament de matèries per àmbits segons disponibilitats

5. Concrecions a l'ESO

Matèries optatives

A 1r d'ESO s'oferiran tres optatives trimestrals a cadascun dels grups estables, per tant en aquesta franja seguiran amb el grup estable.

GRUP	OPTATIVES
A	FRANCÈS ROBÒTICA TALLER DE PREMSA
B	
C	
D	FRANCÈS ALEMANY PETITES INVESTIGACIONS
E	
F	

A 2n d'ESO s'ofereixen optatives anuals i en aquesta franja s'agruparan alumnes de diferents grups estables.

GRUP	OPTATIVES
A	FRANCÈS ROBÒTICA TALLER DE PREMSA
B	
C	
D	FRANCÈS ALEMANY PETITES INVESTIGACIONS POSA'T EN FORMA
E	
F	

A 3r d'ESO s'ofereixen optatives anuals i en aquesta franja s'agruparan alumnes de diferents grups estables.

GRUP	OPTATIVES
A	ALEMANY TALLER DE PREMSA POSA'T EN FORMA
B	
C	
D	FRANCÈS ROBÒTICA
E	
F	ALEMANY FRANCÈS POSA'T EN FORMA
G	

A 4t d'ESO els grups estables s'organitzen per itineraris i en algunes franges s'agruparan alumnes de diferents grups estables.

GRUP	OPTATIVA 1	OPTATIVA 2	OPTATIVA 3
A	FILOSOFIA	ECONOMIA	FRANCÈS ALEMANY INFORMÀTICA VISUAL I PLÀSTICA MÚSICA
B	FÍSICA I QUÍMICA	BIOLOGIA I GEOLOGIA TECNOLOGIA	
C	FÍSICA I QUÍMICA		
D	FILOSOFIA	ECONOMIA	INFORMÀTICA VISUAL I PLÀSTICA
E	FILOSOFIA	ECONOMIA	
F	FÍSICA I QUÍMICA	BIOLOGIA I GEOLOGIA	ECONOMIA
G	LLATÍ	ECONOMIA	FILOSOFIA

Altres activitats i organitzacions

L'alumnat que fa religió s'agrupa en un mateix grup estable.

A les franges d'optatives de 1r, 2n i 3r d'ESO s'organitzarà un reforç d'aprenentatges per a l'alumnat amb necessitats específiques de suport educatiu i/o l'alumnat que la comissió d'atenció a la diversitat determini.

A 1r, 2n i 3r s'organitzarà la disponibilitat de la POE a l'aula coincidint en una hora del tutor del grup classe.

A 1r, 2n i 3r d'ESO les matèries de Llengua catalana i literatura i llengua castellana i literatura es realitzaran per un mateix professor i s'organitzaran en tres franges de dues hores.

A 1r, 2n i 3r d'ESO la matèria de valors ètics es realitzarà en anglès, preferentment amb el professorat que fa la matèria d'anglès.

A 1r d'ESO la matèria de ciències socials es realitzarà en anglès, preferentment el mateix professor que fa la matèria d'anglès.

A 1r, 2n i 3r d'ESO la matèria de Tecnologia es dotarà d'un segon docent per fer desdoblaments a raó d'una hora per grup cada tres setmanes.

A 1r i 3r d'ESO la matèria de ciències de la naturalesa es dotarà d'un segon docent per fer desdoblaments a raó d'una hora per grup cada quatre setmanes.

A 4t d'ESO les matèries de Llengua catalana i literatura i Llengua castellana i literatura es realitzaran en tres franges de dues hores. En una d'elles (estructures comunes i expressió escrita) es realitzarà amb els dos docents a l'aula.

A 4t d'ESO, a la matèria de matemàtiques, una hora setmanal es dotarà amb un segon docent a l'aula.

A 4t d'ESO, a la matèria d'anglès, una hora setmanal es dotarà amb un segon docent a l'aula.

El Treball de síntesi es realitzarà a final de curs amb el mateix grup estable.

El Projecte de recerca es farà a raó d'una hora setmanal i es realitzarà amb el mateix grup d'optativa amb el professorat d'una matèria de l'itinerari escollit.

GRUP	PROJECTE DE RECERCA	DOCENT
A	ECONOMIA	GEEM
B	BIOLOGIA I GEOLOGIA TECNOLOGIA	CNRU
C		TEBA
D	ECONOMIA	GEEM
E	FILOSOFIA	LCJP
F	ECONOMIA	GEXF
G	LLATÍ	CLJV

6. Concrecions per al Batxillerat

A 1r de Batxillerat els grups estables s'organitzen per itineraris i en algunes franges s'agruparan alumnes de diferents grups estables.

GRUP	OPTATIVA 1	OPTATIVA 2	OPTATIVA 3	OPTATIVA 4
A	MATEMÀTIQUES	FÍSICA FÍSICA CIÈNCIES DE LA TERRA GREC ECONOMIA ECONOMIA D'EMPRESA	QUÍMICA QUÍMICA DIBUIX TÈCNIC	BIOLOGIA BIOLOGIA TECNOLOGIA INDUSTRIAL
B	MATEMÀTIQUES			
C	MATEMÀTIQUES			
D	MAT. APLICADES CSS MAT. APLICADES CSS	ECONOMIA D'EMPRESA	HISTÒRIA MÓN CONT. ECONOMIA ECONOMIA D'EMPRESA	HISTÒRIA MÓN CONT. LLATÍ
E	LITERATURA CASTELLANA			

A 2n de Batxillerat els grups estables s'organitzen per itineraris i en algunes franges s'agruparan alumnes de diferents grups estables.

GRUP	OPTATIVA 1	OPTATIVA 2	OPTATIVA 3	OPTATIVA 4
A	MATEMÀTIQUES	FÍSICA CIÈNCIES DE LA TERRA LITERATURA CATALANA ECONOMIA D'EMPRESA ECONOMIA D'EMPRESA	QUÍMICA DIBUIX TÈCNIC	BIOLOGIA ELECTROTÈCNIA
B	MATEMÀTIQUES			
C	MAT. APLICADES CSS LLATÍ	ECONOMIA D'EMPRESA	MAT. APLICADES CSS HISTÒRIA DE L'ART CULTURA AUDIOVISUAL	GEOGRAFIA GREC CULTURA AUDIOVISUAL
D				

El treball de recerca s'inicia el segon trimestre de 1r de Batxillerat i es presentarà per escrit i oralment a mitjans del primer trimestre de 2n de Batxillerat.

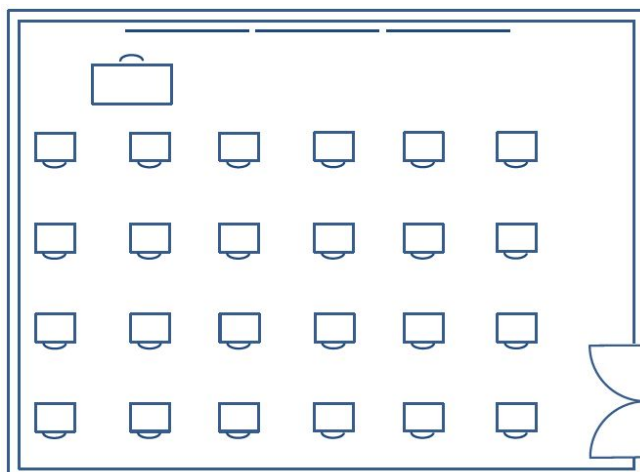
7. Organització i distribució de treball a l'aula

L'organització per franges de dues hores amb un mateix professor així com l'agrupament de matèries i el treball per àmbits són aspectes que fomenten el treball competencial. És per això que l'organització i distribució de treball a l'aula ha de permetre el treball cooperatiu i en grup. En aquest sentit a les aules s'organitzaran les taules en grups, mantenint les recomanacions sanitàries de distànciament d'1 metre entre alumnat d'un mateix grup estable.

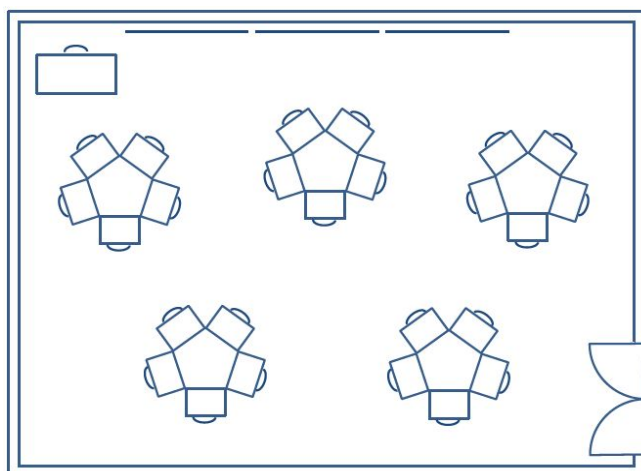
Segons el nivell educatiu s'utilitzaran uns o altres models de distribució de taules, aquests es marcaran al terra per facilitar el canvi.

A continuació s'il·lustren diversos models.

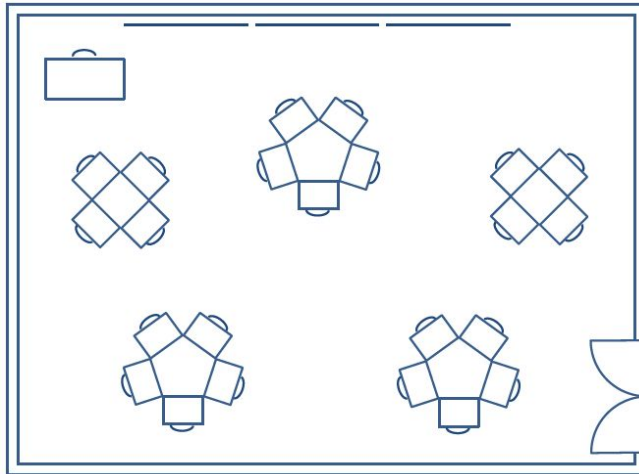
- Individualment: $4 \times 6 = 24$



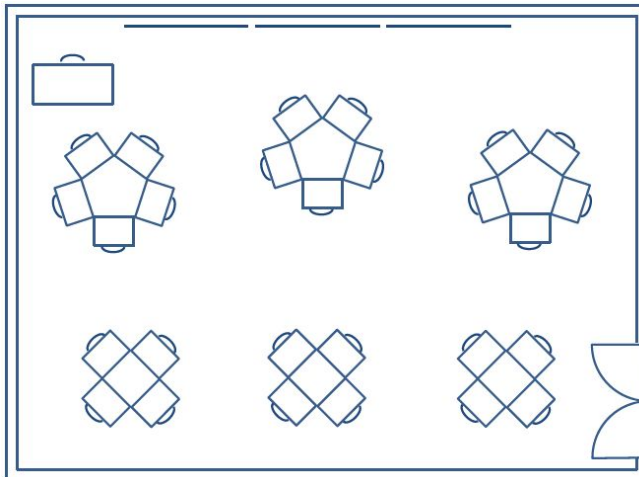
- Grups: 5 grups de 5 = 25



- Grups: 3 grups de 5 + 2 grups de 4 = 23



- Grups: 3 grups de 5 + 3 grups de 4 = 27



8. Activitats complementàries

Les activitats complementàries dins del centre amb grups estables es realitzaran normalment seguint les recomanacions sanitàries vigents i sempre que no hi hagi cap contraindicació de les autoritats competents.

Les sortides municipals amb grups estables, mantenint les recomanacions sanitàries vigents, es mantindran sempre que sigui possible i les autoritats competents ho autoritzin.

Les sortides fora del municipi es valoraran individualment conjuntament amb el consell escolar. Es valorarà la seva idoneïtat i els aspectes organitzatius, sempre tenint en compte el context sanitari i el vistiplau de les autoritats competents.

Tant en el desplaçament com en el propi desenvolupament de l'activitat didàctica es duran a terme les mesures sanitàries establertes.

A continuació es descriuen les recomanacions d'algunes activitats complementàries que formen part de la programació didàctica del centre.

Dansa, gimnàstica artística i esportiva, teatre, circ, dansa aèria, ioga...

Cal garantir que cada infant disposa d'una superfície mínima de 2,5 m².

Cal rentar-se les mans abans i després de l'activitat.

Neteja i desinfecció de barres, anelles i altres equipaments entre els diferents grups.

Ús dels vestuaris per part del grup estable.

Dins de l'aula, mantenir la distància d'1,5 metres (marques a les barres i al terra).

Garantir la ventilació dels espais (almenys abans i després de la classe i de manera addicional en classes de llarga durada, $\geq 1,5$ hores).

Els vestuaris només seran utilitzats de manera simultània per infants i adolescents d'un mateix grup. Tant als vestuaris com a les dutxes comunitàries caldrà mantenir la distància de seguretat.

Música (coral, orquestra, llenguatge musical...)

Cal garantir que cada infant disposa d'una superfície mínima de 2,5 m².

Cal rentar-se les mans abans i després de l'activitat.

Procurar que els instruments siguin d'ús exclusiu.

Si no és possible, en instruments de vent cal disposar d'embocadura pròpia.

Caldrà neteja i desinfecció dels instruments compartits entre usos.

Els espais d'assaig (grup instrumental, orquestra, coral...) hauran de tenir una correcta ventilació (almenys abans i després de l'assaig i de manera addicional si es tracta d'un assaig de llarga durada ($\geq 1,5$ hores)).

Esports amb pilota (futbol, bàsquet, voleibol, handbol...)

Cal garantir que cada infant disposa d'una superfície mínima de 2,5 m².

Cal rentar-se les mans abans i després de l'entrenament i quan s'accedeix al pavelló, si és el cas.

Cal netejar i desinfectar les pilotes després de cada entrenament.

Es prioritzaran els entrenaments a l'aire lliure.

En espais interiors: caldrà garantir la ventilació de l'espai. Si és possible, mantenir les finestres obertes durant tot l'entrenament.

Els vestuaris només seran utilitzats de manera simultània per infants i adolescents d'un mateix grup. Tant als vestuaris com a les dutxes comunitàries caldrà mantenir la distància de seguretat.

Activitats aquàtiques (natació...)

A la piscina, cal garantir que cada infant o disposa d'una superfície mínima de 2,5 m².

Cal rentar-se les mans abans i després de l'entrenament i quan s'accedeixi al centre.

L'aigua de les piscines es tractarà segons la normativa vigent.

Quan sigui possible, es prioritzarà l'entrenament en piscines exteriors.

Caldrà garantir la ventilació de l'espai.

Els vestuaris només seran utilitzats de manera simultània per infants i adolescents d'un mateix grup. Tant als vestuaris com a les dutxes comunitàries caldrà mantenir la distància de seguretat.

Atletisme

Cal garantir que cada infant disposa d'una superfície mínima de 2,5 m².

Cal rentar-se les mans abans i després de l'entrenament i quan s'accedeix al pavelló, si és el cas.

Cal netejar i desinfectar els materials utilitzats després de cada entrenament.

Es prioritzaran els entrenaments a l'aire lliure.

En espais interiors: caldrà garantir la ventilació de l'espai. Si és possible, mantenir les finestres obertes durant tot l'entrenament.

Els vestuaris només seran utilitzats de manera simultània per infants i adolescents d'un mateix grup. Tant als vestuaris com a les dutxes comunitàries caldrà mantenir la distància de seguretat.

Esports de raqueta (tennis, ping-pong, bàdminton...)

Cal garantir que cada infant disposa d'una superfície mínima de 2,5 m².

Cal rentar-se les mans abans i després de l'entrenament i quan s'accedeix al pavelló, si és el cas.

Es prioritzaran les raquetes d'ús exclusiu per part de l'infant i adolescent. En cas contrari, caldrà netejar i desinfectar les superfícies de contacte (mànecs) entre infants i adolescents.

Cal netejar i desinfectar els materials utilitzats després de cada entrenament.

Es prioritzaran els entrenaments a l'aire lliure.

En espais interiors: cal garantir la ventilació de l'espai. Si és possible, mantenir les finestres obertes durant tot l'entrenament.

Els vestuaris només seran utilitzats de manera simultània per infants i adolescents d'un mateix grup. Tant als vestuaris com a les dutxes comunitàries caldrà mantenir la distància de seguretat.

Arts plàstiques (dibuix, pintura, ceràmica...)

Cal garantir que cada infant disposa d'una superfície mínima de 2,5 m².

Cal rentar-se les mans abans i després de l'activitat.

Caldrà garantir la ventilació de l'espai. Si és possible, mantenir les finestres obertes durant tota l'activitat.

Es recomana que el material sigui d'ús individual quan sigui possible.

Caldrà netejar i desinfectar el material que sigui d'ús compartit quan hi hagi canvi de grup.

Escacs i jocs de taula

Cal garantir que cada infant disposa d'una superfície mínima de 2,5 m².

Cal rentar-se les mans abans i després de l'activitat.

Dins de l'aula, mantenir la distància mínima d'1 metre. Si no és possible, cal utilitzar mascareta.

Caldrà desinfectar les superfícies de les taules després de cada grup.

Garantir la ventilació dels espais (almenys abans i després de la classe i de manera addicional en classes de llarga durada, $\geq 1,5$ hores).

Robòtica i TIC

Cal garantir que cada infant disposa d'una superfície mínima de 2,5 m².

Cal rentar-se les mans abans i després de l'activitat.

Dins de l'aula, mantenir la distància mínima d'1 metre. Si no és possible, cal utilitzar mascareta.

Caldrà desinfectar les superfícies de les taules després de cada grup.

Per desinfectar el material es pot utilitzar alcohol de 70°.

Garantir la ventilació dels espais (almenys abans i després de la classe i de manera addicional en classes de llarga durada, $\geq 1,5$ hores).

9. Atenció a l'alumnat amb necessitats específiques de suport educatiu

Tractament de la diversitat

La diversitat que presenta l'alumnat a l'aula és atesa amb els següents instruments:

- el desdoblament d'un grup per nivell a tots els nivells flexibilitzant la totalitat de les àrees comunes impartides;
- l'oferta d'optatives de reforç d'aprenentatges adequats a les necessitats detectades;
- totes aquelles actuacions a nivell metodològic prevista per cadascun dels departaments i/o seminaris didàctics;
- l'atenció individualitzada.

S'eviten, en la mesura del possible, tots aquells recursos que puguin produir alteracions en la rutina vital acadèmica dels alumnes provocant dispersió, desarrelament del grup i dels objectius acadèmics plantejats per a ell.

Per atendre l'alumnat nouvingut es realitzarà un PI per tal de facilitar l'assoliment de la llengua catalana i poder seguir així el curs amb normalitat. Se seguirà el protocol del pla d'acollida que el centre té elaborat. Inclou:

- la detecció de necessitats lingüístiques, acadèmiques i de socialització en el nou entorn d'aquests alumnes;
- atenció per part del professor seguint les orientacions de la professional d'orientació educativa i
- atenció per part del grup d'alumnes acollidor per a la millor integració de l'alumnat a la vida escolar i a la vida de la comunitat.

A 1r, 2n i 3r d'ESO s'ha previst que els POE puguin dedicar una estona setmanal a l'aula amb el tutor del grup classe per detectar possibles necessitats educatives així com donar orientacions i suport educatiu educatiu específic.

Pla intensiu de millora

Per aquest curs i, com a continuació de l'experiència del curs passat, seguint les instruccions del Departament d'Educació, i també amb la línia de treball del centre pel que fa a les necessitats dels alumnes que tenen mancances, s'han previst hores de diversitat per tal que els alumnes que no hagin assolit les competències de 6è facin fins a 4 hores setmanals, previstes a les instruccions d'inici de curs, de reforç dels àmbits matemàtic i lingüístic. El treball es farà en petit grup tot tenint en compte:

- una planificació per ítems, d'aquesta forma el professorat de l'àrea de llengües establirà amb el professor que fa el reforç quin serà els ítems a treballar, des de la necessitats derivades de les mancances de comprensió lectora i lectores de l'alumnat, fins a d'altres que, tot i ser bàsiques també, són més avançades.
- assignació de l'alumnat al petit grup en funció de l'ítem que li cal assolir.
- objectius concrets per a cada alumne. Les agrupacions aniran variant al llarg de curs en funció de les necessitats de l'alumnat, el treball a realitzar i, els recursos d'hores disponibles.
- el professor del gran grup serà el que marcarà el fil conductor del curs. Per algun alumne i, a criteri del professor de la matèria el treball es farà de forma inclusiva a l'aula, si bé amb una planificació d'objectius a curt termini amb seguiment específic.

Els criteris del pla intensiu de millora s'aplicaran a tot l'alumnat amb dificultats i/o que no assolixen les competències bàsiques, per a la resta de nivells.

Projecte horitzó. Projecte singular (aula oberta)

El centre disposa de l'aula oberta com a recurs per atendre de forma individualitzada els alumnes que així ho necessitin:

- alumnes de 4t d'ESO que tenen dificultat amb les parts més abstractes del currículum, però alhora tenen interès per l'èxit acadèmic i una maduresa personal suficient.
- alumnes que tenen una gran desmotivació acadèmica i que presenten mancances d'aprenentatge que els fa molt difícil assolir els objectius de cap nivell.

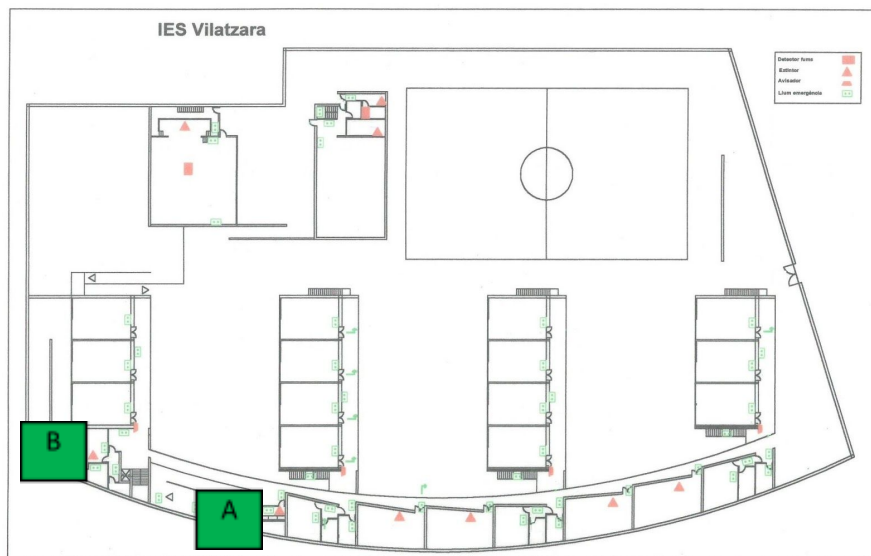
L'Institut té un projecte singular, en col·laboració amb l'ajuntament Vilassar de Mar, anomenat Projecte Horitzó i que ha estat aprovat pel Departament d'Educació. Els alumnes de quart d'ESO que presenten el perfil previst a l'esmentat projecte, de forma singular i a proposta de l'equip docent, amb l'acord de la comissió d'atenció a la diversitat i de la família, es presenten com a candidats per a participar en el projecte.

Sempre que la situació sanitària i les autoritats competents ho autoritzin, es mantindrà l'esmentat.

10. Gestió de les entrades i sortides

Els accessos habilitats per l'entrada i sortida d'alumnat seran els següents:

- Accés principal. Adequada per alumnat i la resta de la comunitat educativa
- Accés per la zona dels taller de tecnologia. S'habilitarà l'accés instal·lant una escala metàl·lica que donarà accés a la zona del pati del bar.



Donat que només disposem de dues entrades i que tenim un nombre molt elevat d'alumnes (875), les entrades i sortides al centre s'organitzaran en tres franges horàries esglaonades, amb un interval de 10 minuts.

A les entrades i sortides l'alumnat i el personal han de portar mascareta i mantenir la distància de seguretat fins que hagin arribat a l'aula o al seu lloc de treball.

S'ha establert una nova tipologia de guàrdia (guàrdia entrada) per gestionar l'entrada a l'Institut. Cal que estigui de 7:45h a 8:15h a l'Accès B i la seva funció serà garantir que l'accés al centre es fa d'acord amb les mesures sanitàries establertes: ús de mascareta, distanciament... Vigilarà també que els alumnes hi accedeixin pel lloc i hora assignats.

A partir de les 8h s'hi afegirà també el professorat de guàrdia de primera hora.

El professorat de primera hora esperarà el grup a l'aula assignada i, prèviament, haurà ventilat l'aula i serà l'encarregat de facilitar gel hidroalcohòlic pel rentat de mans dels alumnes.

El timbre només sonarà a les 7:50, a les 8:00 i a les 8:10 per indicar l'inici de l'activitat lectiva.

Un cop començada la classe l'alumnat no podrà sortir de l'aula, tret d'una situació extraordinària. Aquesta norma també inclou els exàmens: l'alumnat no pot sortir encara que acabi abans d'hora. També cal evitar que l'alumnat faci encàrrecs (fotocòpies, anar a buscar llibres, etc.).

Els accessos a l'institut s'obren a les 7:45 i es tanquen a les 8:15. En cas de retard, l'accés habilitat a partir de les 8:15 serà l'accés principal (A). Es notificarà el retard a través de la plataforma iEduca i el professorat l'acompanyarà a l'aula per poder-se incorporar.

La sortida del centre també es realitzarà amb l'acompanyament del professorat de l'aula i pel mateix accés que tinguin assignada a l'entrada. Cal deixar l'aula amb les finestres obertes, les persianes pujades i les taules lliures d'estris per poder ser netejades.

Les sortides del centre abans de l'horari de finalització de l'activitat lectiva només es poden fer acompanyades per un familiar responsable. L'alumnat de Batxillerat podrà sortir amb una autorització escrita a l'agenda (on consti a més de la data i l'horari, el motiu de la sortida). En aquest cas caldrà la signatura del professorat d'aula o bé d'un professor/a de guàrdia qui l'acompanyarà a Consergeria i s'enregistrarà la sortida.

Per evitar embussos i no reduir l'espai a les aules, quedarà prohibit l'accés al centre amb qualsevol tipus de vehicles de mobilitat personal (elèctrics o no).

Les entrades, sortides i circulació de l'alumnat es realitzarà segons s'indica.

ACCÉS	NIVELLS	ALUMNES
A	2n ESO, 3r ESO, 1r BTX	470
B	1r ESO, 4t ESO, 2n BTX	415

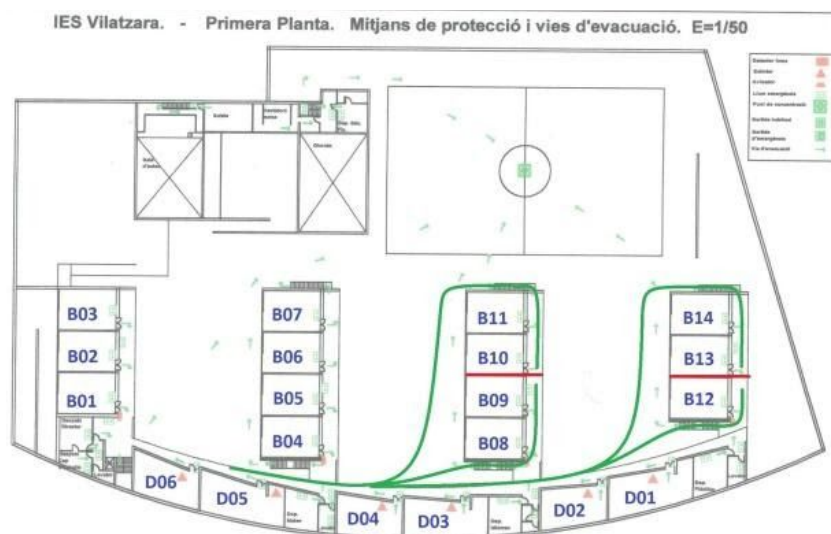
GRUPS	ACCÉS	AULES	ENTRADA	SORTIDA
1r ESO DEF	B	B01, B02, B03	7:50	14:20
1r ESO ABC	B	A01, A02, A03	8:00	14:30
2n ESO DEF	A	B12, B13, B14	7:50	14:20
2n ESO ABC	A	A12, A13, A14	8:00	14:30
3r ESO DEFG	A	B08, B09, B10, B11	7:50	14:20
3r ESO ABC	A	A09, A10, A11	8:00	14:30
4t ESO DEFG	B	B04, B05, B06, B07	7:50	14:20
4t ESO ABC	B	A05, A06, A07	8:00	14:30
1r BTX ABCDE	A	D01, D02, D03, C01, C02	8:10	14:40
2n BTX ABCD	B	S02, D04, A05, A08	8:10	14:40

ACCÉS	HORARI	GRUPS	AULES	ALUMNES
A	7:50	2n ESO DEF, 3r ESO DEFG	B12, B13, B14, B08, B09, B10, B11	180
A	8:00	2n ESO ABC, 3r ESO ABC	A12, A13, A14, A09, A10, A11	150
A	8:10	1r BTX ABCDE	D01, D02, D03, C01, C02	140
B	7:50	1r ESO DEF, 4t ESO DEFG	B01, B02, B03, B04, B05, B06, B07	170
B	8:00	1r ESO ABC, 4t ESO ABC	A01, A02, A03, A05, A06, A07	140
B	8:10	2n BTX ABCD	S02, D04, A05, A08	105

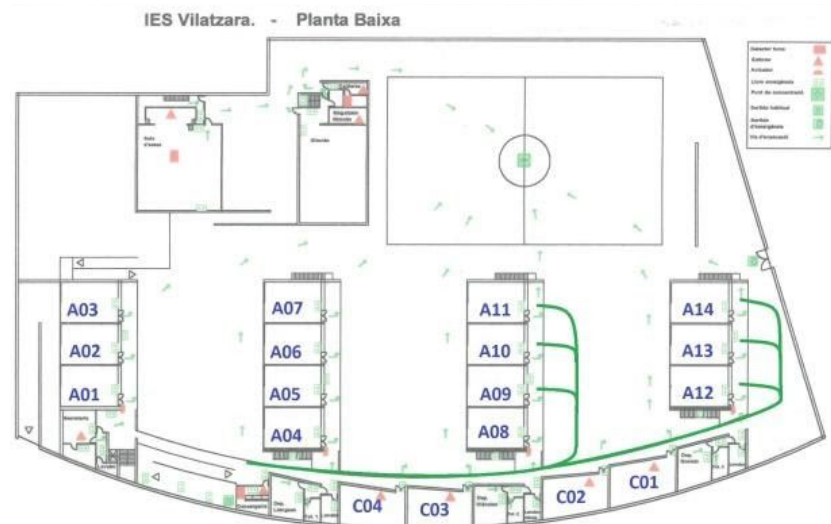


Accés principal

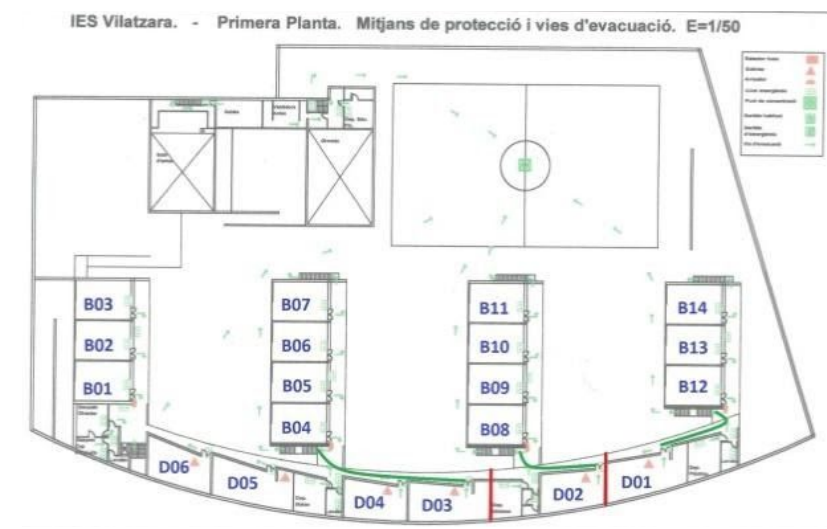
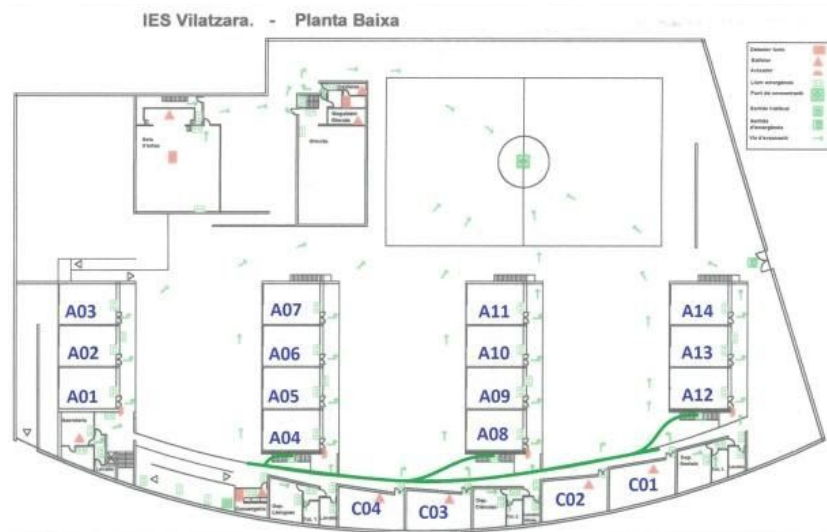
7:50 - 2n ESO DEF, 3r ESO DEFG



8:00 - 2n ESO ABC, 3r ESO ABC

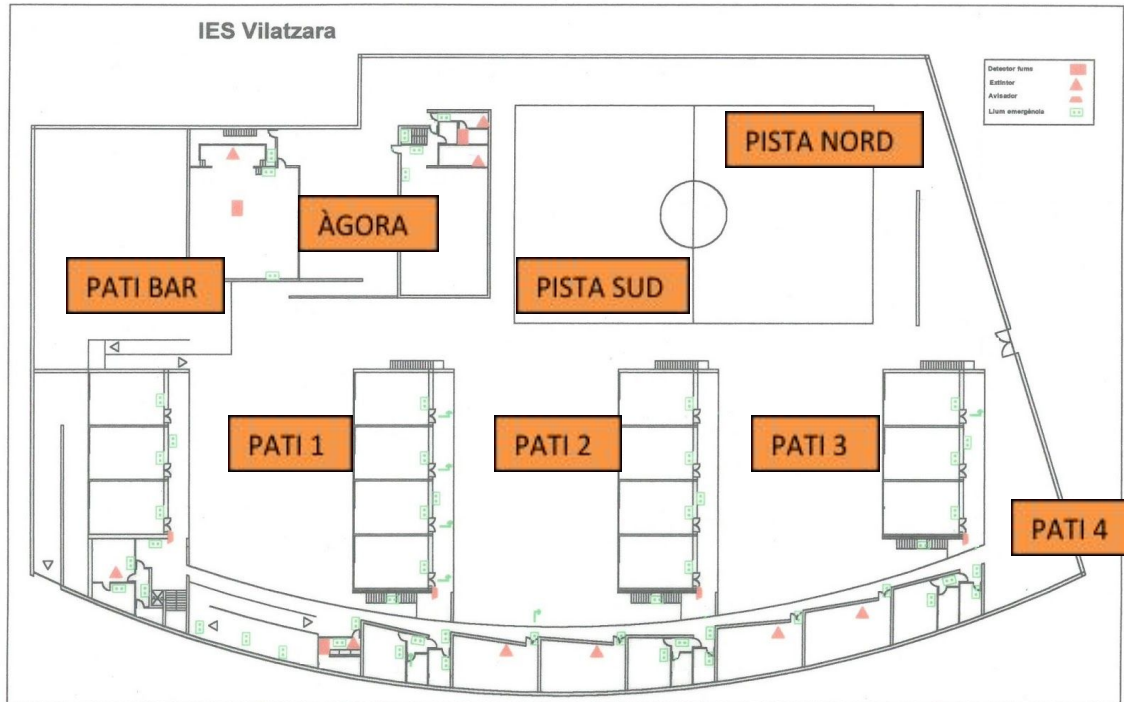


8:10 - 1r BTX ABCDE



11. Organització de l'espai d'esbarjo

Els espais d'esbarjo del centre són els següents.



S'assignaran els diferents espais d'esbarjo als diferents grups d'alumnes.

NIVELL	ESPAIS D'ESBARJO	ALUMNES
1r ESO	PATI 1 - P1 PATI BAR - PB	150
2n ESO	PATI 4 - P4 PISTA NORD - PN	150
3r ESO	PATI 3 - P3 PISTA SUD - PS	180
4t ESO	PATI 2 - P2 ÀGORA - AG	180

Els grups estables de cada nivell tenen un espai d'esbarjo assignat.

L'alumnat d'ESO que entra a les 7:50 iniciarà el primer esbarjo a les 9:50 i el finalitzarà a les 10:15, mentre que l'alumnat que entra a les 8:00 iniciarà el primer esbarjo a les 10:00 i el finalitzarà a les 10:25. El segon esbarjo serà de 12:15 a 12:30 per tot l'alumnat de l'ESO.

L'accés a la cantina per part de l'alumnat de 2n, 3r i 4t d'ESO es regularà amb professorat de guàrdia.

A l'hora de l'esbarjo l'ús de la mascareta és obligatori i l'alumnat només se la podrà treure en el moment de menjar o beure, sempre que es mantingui la distància física de seguretat d'1,5 metres.

Pel que fa a les guàrdies en horari d'esbarjo les zones estan assignades. El professorat haurà de vetllar pel compliment de les mesures de prevenció personal i perquè l'alumnat estigui a la zona assignada.

L'alumnat de Batxillerat farà un únic esbarjo de 11:00 a 11:30 al pati del bar o fora del centre.

Els lavabos només estaran oberts durant els esbarjos i el seu aforament màxim és de 4 persones. L'assignació de lavabos per l'alumnat d'ESO és la següent:

LAVABOS	NIVELLS
Planta baixa noies sud	1r d'ESO
Planta baixa noies nord	2n i 3r d'ESO
Primera planta noies	4t d'ESO
Primera planta nois sud	1r i 4t d'ESO
Primera planta nois nord	2n i 3r d'ESO

En horari lectiu els lavabos estaran tancats i només s'hi podrà accedir excepcionalment amb autorització del professorat de l'aula. La consergeria facilitarà l'obertura dels lavabos i enregistrarà el seu ús.

Durant els esbarjos les aules s'han de tancar amb clau i s'han de deixar les finestres obertes a fi de ventilar-les. A les aules del primer pis cal deixar les finestres obertes i persianes pujades, mentre que a les aules de la planta baixa cal baixar les persianes fins la meitat per evitar l'accés a aquestes.

Després dels esbarjos el professorat esperarà el grup a l'aula assignada i serà l'encarregat de facilitar gel hidroalcohòlic per al rentat de mans dels alumnes.

12. Gestió de les guàrdies

Hi ha tres tipologies de guàrdia. Les guàrdies d'hores lectives, les guàrdies en horari d'entrada al centre i les guàrdies en horari d'esbarjo.

Les guàrdies en horari lectiu estan associades a l'horari d'ESO segons la següent taula.

	GUÀRDIES
1	08:00 - 09:00
2	09:00 - 10:00
4	10:15 - 11:15
5	11:15 - 12:15
7	12:30 - 13:30
8	13:30 - 14:30

Aquestes guàrdies no estan assignades a cap zona específica, cal romandre als patis dels aularis i vetllar pel normal desenvolupament de l'activitat del centre. En cas d'absència de professorat, les substitucions s'assignaran via iEduca. Al Batxillerat, en cas d'absència de professorat, es comunicarà als familiars dels alumnes i se'ls deixarà sortir del centre.

El professorat de guàrdia de primera i última hora ha de vetllar per la correcta circulació de l'alumnat dins del recinte.

La guàrdia d'entrada és de 7:45 a 8:15 hores a l'accès B i el seu objectiu és garantir que l'accés al centre d'acord amb les mesures sanitàries establertes, així com vetllar perquè l'alumnat accedeixi pel lloc i hora assignats.

Pel que fa a les guàrdies en horari d'esbarjo les zones estan definides. El professorat haurà de vetllar pel compliment de les normes sanitàries de seguretat i perquè l'alumnat estigui a la zona assignada.

Els alumnes d'ESO dels grups D, E, F i G fan el primer esbarjo de 9:50 a 10:15 hores i cal que vagin a les zones assignades més allunyades de les aules; és a dir, 1r ESO Pati Bar (PB), 2n ESO Pista Nord (PN), 3r ESO Pista Sud (PS) i 4t ESO Àgora (Ag). Per tant, el professorat que tingui assignades aquestes zones realitzarà la guàrdia de 9:50 a 10:15 hores.

Per una altra banda, els alumnes d'ESO dels grups A, B i C faran el primer esbarjo de 10:00 a 10:25 hores a les següents zones: 1r ESO Pati 1 (P1), 2n ESO Pati 4 (P4), 3r ESO Pati 3 (P3) i 4t ESO Pati 2 (P2). Per tant, el professorat que tingui guàrdia assignada en aquestes zones realitzarà la guàrdia de 10:00 a 10:25 hores.

L'accés a la cantina per part de l'alumnat de 2n, 3r i 4t d'ESO es regularà amb professorat de guàrdia.

L'aula A00 (sala d'alumnes) es reserva pels alumnes lesionats o malalts (no-covid) fins que els vinguin a buscar; queda inhabilitada per alumnes expulsats, els quals hauran de romandre a la porta de la seva aula.

13. Òrgans de govern i de coordinació

Les reunions dels diferents òrgans de govern i coordinació es faran preferentment telemàticament, en qualsevol cas no es faran reunions presencials de més de 10 persones.

- **Consell escolar.** Es reunirà telemàticament segons el calendari aprovat a la PGA i sempre que sigui necessari es convocarà extraordinàriament el consell escolar o les comissions d'aquest.
- **Claustre.** Es reunirà telemàticament segons el calendari aprovat a principi de curs i sempre que sigui necessari es convocarà extraordinàriament.
- **Equips docents.** S'organitzaran quinzenalment reunions telemàtiques d'una hora d'equips docents de cada grup estable.
- **Reunions de departament.** S'organitzaran quinzenalment reunions telemàtiques d'una hora.
- **Comissions de nivell per matèria.** Com a complement a les reunions de departament, el professorat que imparteix una mateixa matèria en un mateix nivell es reunirà per programar les activitats d'aula.
- **Altres òrgans de coordinació.** S'organitzaran les següents reunions:
 - Junta directiva
 - Coordinació pedagògica (coordinadors de nivell)
 - Comissió pedagògica (caps de departament)
 - Comissió de tutors de nivell
 - Comissió d'atenció a la diversitat
 - Coordinació de convivència
 - Comissió de convivència (consell escolar)
 - Comissió TAC
 - Comissió econòmica
 - Comissions de treball

REUNIÓ	HORARI
EQUIPS DOCENTS	DILLUNS DE 16 A 17H
REUNIONS DE DEPARTAMENT	DILLUNS SENARS DE 17 A 18H (PROPOSTA)

SETMANA	EQUIP DOCENT	DIA	HORA
PARELL	1SA, 2SA, 3SA, 3SG, 4SA, 4SG, 1BA, 1BE, 2BA	DL	16:00 - 16:30
	1SB, 2SB, 3SB, 3SF, 4SB, 4SF, 1BB, 2BB	DL	16:30 - 17:00
SENAR	1SC, 1SF, 2SC, 2SF, 3SC, 3SE, 4SC, 1BC, 2BC	DL	16:00 - 16:30
	1SD, 1SE, 2SD, 2SE, 3SD, 4SD, 4SE, 1BD, 2BD	DL	16:30 - 17:00

La setmana del 14 de setembre és la setmana 38

14. Relació amb la comunitat educativa

Coordinació entre centres educatius (primària i secundària)

La coordinació entre centres educatius és múltiple i diversa. Es mantindran les coordinacions telemàticament però les activitats presencials entre alumnat quedaran suspeses fins a nou avís.

Col·laboracions amb l'Ajuntament

Des de l'Ajuntament les col·laboracions i propostes que se'ns fan són múltiples i variades. S'haurà de minimitzar les col·laboracions i realitzar les que es considerin més necessàries.

Col·laboracions amb altres entitats

S'hauran de minimitzar les col·laboracions amb altres entitats: de forma presencial però es podran fer telemàticament.

Reunions amb famílies

Totes les reunions amb les famílies es faran preferentment telemàticament.

REUNIÓ	CONTINGUT	RESPONSABLE	TEMPORITZACIÓ
Reunió de presentació del centre per famílies d'alumnes nous	Presentació detallada del funcionament del centre	Junta directiva, coordinador de 1r d'ESO i AMPA	Segona quinzena de juny
Reunió d'aula per famílies d'alumnes d'ESO i de Batxillerat	Presentació detallada del curs	Tutors i Junta directiva	Primer dilluns i dimarts d'octubre
Reunió cantina per alumnes nous que es queden a dinar	Presentació detallada del servei de dinars	Responsable de la cantina	Primera setmana de setembre
Jornada de Portes Obertes	Presentació del projecte educatiu i del les instal·lacions del centre	Junta directiva i Claustre de professors i AMPA	Febrer - març
Reunió informativa d'estudis de 4t d'ESO	Presentació dels itineraris de 4t d'ESO	Coordinador de 4t d'ESO i Junta directiva	2n trimestre
Reunió informativa d'estudis de Batxillerat	Presentació del Batxillerat i els Cicles formatius. Presentació dels itineraris de Batxillerat	Coordinador de 4t d'ESO, Coordinadora de Batxillerat i Junta directiva	3r trimestre

15. Servei de Bar (cantina)

El servei de cantina de l'institut es mantindrà. Per accedir-hi caldrà garantir les mesures de prevenció personal: distanciament físic, higiene de mans i ús de mascareta. Caldrà limitar el seu aforament als requisits vigents i evitar la concentració d'alumnat tant a l'entrada com a la sortida del recinte.

A l'entrada i sortida s'instal·larà un dispensador de gel hidroalcohòlic perquè l'alumnat es renti les mans abans i després d'accedir-hi.

A l'interior del recinte l'alumnat no podrà fer ús de les taules a excepció dels dinars, llavors l'ocupació d'aquestes es farà deixant una cadira buida, equivalent a 1.5 m, entre ells per garantir la distància de seguretat.

El personal que atengui la cantina haurà de portar mascareta i per altra banda s'hauran de garantir les mesures de neteja, higiene i ventilació recollides al pla de neteja del centre. Després de cada torn caldrà ventila i desinfecta la cantina.

16. Mesures sanitàries de prevenció personal

Distanciament físic

La distància física interpersonal de seguretat, tant en espais tancats com a l'aire lliure, s'estableix en 1,5 metres en general, amb l'equivalent a un espai de seguretat de 2,5 m² per persona, i és exigible en qualsevol cas excepte entre persones que tinguin un contacte proper molt habitual, com és el cas dels grups de convivència estables.

Per tant, en els grups estables no és necessari requerir la distància física interpersonal de seguretat establerta en 1,5 metres (o la superfície equivalent de seguretat de 2,5 m²).

L'organització de l'espai de l'aula d'un grup estable ha d'assegurar, en la distribució de l'alumnat, una distància interpersonal mínima d'1 metre.

Higiene de mans

Es tracta d'una de les mesures més efectives per preservar la salut dels alumnes així com la del personal docent i no docent.

En infants i adolescents, s'ha de requerir el rentat de mans:

- A l'arribada i a la sortida del centre educatiu,
- Abans i després dels àpats,
- Abans i després d'anar al WC (infants continents),
- Abans i després de les diferents activitats (també de la sortida al pati).

En el cas del personal que treballa al centre, el rentat de mans s'ha de dur a terme:

- A l'arribada al centre, abans del contacte amb els infants,
- Abans i després d'entrar en contacte amb els aliments, dels àpats dels infants i dels propis,
- Abans i després d'acompanyar un infant al WC,
- Abans i després d'anar al WC,
- Abans i després de mocar un infant (amb mocadors d'un sol ús),
- Com a mínim una vegada cada 2 hores.

A totes les aules del centre i a espais comuns hi haurà un dispensador de solució hidroalcohòlica. Als lavabos hi haurà disponibilitat de sabó amb dosificador i tovalloles d'un sol ús per al rentat de mans.

Ús de mascareta

L'ús de la mascareta al centre serà obligatori en tot moment tant per a l'alumnat com per al personal docent i no docent, amb independència del manteniment de la distància física de seguretat. El tipus de mascareta ha de ser la higiènica amb compliment de la norma UNE.

Només es podrà treure la mascareta a l'hora de l'esbarjo en el moment de menjar o beure, sempre que es mantingui la distància física de seguretat d'1,5 metres.

Al centre es col·locaran pòsters i cartells informatius explicant les mesures de prevenció personal així com la seva ubicació.

Neteja i desinfecció

La neteja i desinfecció de les superfícies o punts de contacte freqüent amb les mans (taula del professorat, panell interactiu...) és necessària abans del final de la classe. Després de les activitats que impliquen barreja d'alumnes de diferent grup estable, cal també netejar les superfícies comunes de contacte.

Ventilació d'espais

Les aules i espais educatius es ventilaran abans de l'inici de l'activitat lectiva de primera hora, el professor de l'aula és l'encarregat d'aquesta ventilació.

Durant els esbarjos les aules també es ventilaran deixant les finestres obertes i les persianes pujades en el cas de les aules de la primera planta o baixades fins la meitat en el cas de les aules de la planta baixa.

Per altra banda, la ventilació dels espais és tan important com la pròpia neteja i desinfecció, sobretot on hi ha presència continuada de persones. És per això que el pla de neteja també preveu aquest aspecte.

Requisits d'accés al centre

La família/tutors han de verificar, abans d'anar a l'escola, l'estat de salut del seu fill/a i comprovar que no tingui elevació de la temperatura superior a 37,5°C ni la nova aparició de cap altre símptoma de la taula de símptomes.

TAULA DE SÍMPTOMES COMPATIBLES AMB LA COVID-19

≤ 14 anys	> 14 anys
▪ Febre o febrícula	▪ Febre o febrícula
▪ Tos	▪ Tos
▪ Dificultat per a respirar	▪ Dificultat per a respirar
▪ Mal de coll	▪ Mal de coll
▪ Congestió nasal	▪ Alteració del gust o de l'olfacte
▪ Mal de panxa	▪ Vòmits i/o diarrees
▪ Vòmits i/o diarrees	▪ Mal de cap
▪ Mal de cap	▪ Malestar
▪ Malestar	▪ Calfreds
▪ Dolor muscular	▪ Dolor muscular

No es pot anar a l'escola, si l'infant, adolescent o la persona adulta presenta alguna de les següents situacions:

- Es troba en aïllament perquè ha estat positiu per a la COVID-19.
- Està en espera del resultat d'una PCR o una altra prova de diagnòstic molecular.
- Conviu amb una persona diagnosticada de COVID-19.
- Es troba en període de quarantena domiciliària per haver estat identificat/da com a contacte estret d'alguna persona diagnosticada de COVID-19.

En cas que l'alumne presenti una malaltia crònica d'elevada complexitat que pugui augmentar el risc de gravetat en cas de contraure la infecció per SARS-CoV-2, es valorarà de manera conjunta amb la família/tutor i l'equip pediàtric, les implicacions a l'hora de reprendre l'activitat educativa presencialment al centre educatiu (veure "Document dels grups de treball de la Societat Catalana de Pediatria").

Abans de l'inici les famílies o els propis alumnes, en cas que siguin majors d'edat, han d'haver signat una **declaració responsable** per la qual es comprometen a seguir les normes establertes davant la COVID-19, mantenir el centre educatiu informat de qualsevol novetat al respecte i permetre l'intercanvi de dades personals entre els Departaments d'Educació i Salut amb la finalitat de fer la traçabilitat de possibles contagis en relació a la gestió de casos.

[Declaració responsable \(menors de 18 anys\)](#)

Gestió de residus

La gestió de residus del centre corre a càrrec de l'empresa que realitza el servei de neteja. El centre classifica els residus que se'n desprenen de l'activitat, concretament als espais exteriors hi ha papereres d'envasos i d'orgànic, també hi ha papereres de rebuig a les sortides dels lavabos. A les aules i espais de treball del centre hi ha papereres per la recollida de paper i cartró i també de rebuig, mentre que a l'interior de les cabines d'inodors hi ha papereres per apòsits.

17. Pla de neteja

El pla de neteja defineix les pautes de neteja i desinfecció del centre. Aquest determina la freqüència de neteja i desinfecció en funció dels espais del centre i la seva ocupació i concurrència.

A línies generals cal fer neteja i desinfecció més d'una vegada al dia en espais utilitzats successivament per persones/grups diferents amb més freqüència com lavabos, espais multi activitats, sales de reunions amb reunions successives, menjadors amb diferents torns, zones d'elevada freqüència de pas i recepció, etc.

La neteja s'ha de fer de forma prèvia a les actuacions de desinfecció per garantir l'eficàcia dels desinfectants. S'utilitzaran només desinfectants apropiats i amb mesura recomanada, seguint les indicacions de les etiquetes i adoptant les mesures de precaució indicades.

El pla de neteja contempla la neteja d'espais durant la jornada lectiva, totes les aules i elements utilitzats successivament per grups diferents, s'ahuern de netejar i desinfectar col·laborativament amb l'alumnat.

Per altra banda la ventilació dels espais es tant important com la pròpia neteja i desinfecció, sobretot on hi ha presència continuada de persones. És per això que el pla de neteja també preveu aquest aspecte.

Espais comuns i equipaments

Departaments didàctics, sala de professors, biblioteca, consergeria, secretaria, direcció, tutories, aula A00.

V = Ventilació; N = Neteja; ND = Neteja i Desinfecció

	ABANS DE CADA ÚS	DESPRÉS DE CADA ÚS	DIÀRIAMENT	MÉS D'UN COP AL DIA	COMENTARIS
Ventilació de l'espai				V	Mínim 10 minuts 3 vegades/dia
Manetes i poms de portes i finestres				ND	
Baranes i passamans, d'escales i ascensors				ND	
Superfície de taulells i mostradors				ND	
Cadires i bancs				ND	Especialment en les zones que contacten amb les mans
Grapadores i altres utensilis d'oficina				ND	
Fonts d'aigua				ND	
Escombraries exteriors			ND		
Botoneres dels ascensors				ND	
Ordinadors, sobretot teclats i ratolins				ND	
Telèfons i comandaments a distància				ND	Material electrònic: netejar amb un drap humit amb alcohol propílic 70º
Interruptors d'aparell electrònics				ND	
Fotocopiadores				ND	

Aules i espais educatius

Aules ordinàries, aules específiques, gimnàs i sala d'actes.

	ABANS DE CADA ÚS	DESPRÉS DE CADA ÚS	DIÀRIAMENT	MÉS D'UN COP AL DIA	COMENTARIS
Ventilació de l'espai				V	Mínim 10 minuts 3 vegades/dia
Superfícies o punts de contacte freqüent amb les mans: taules, cadires, papereres, manetes, poms de portes i finestres, panell interactiu, etc.				ND	
Terra				ND	
Materials didàctics		N	ND		També si hi ha un canvi de grup d'alumnes

Cantina

	ABANS DE CADA ÚS	DESPRÉS DE CADA ÚS	DIÀRIAMENT	MÉS D'UN COP AL DIA	COMENTARIS
Ventilació de l'espai				V	Mínim 10 minuts 3 vegades/dia
Superfícies on es prepara el menjar	ND	ND			
Plats, gots, coberts...		ND			Amb aigua calenta: rentats a elevada temperatura. Sense aigua calenta: desinfecció en dilució de lleixiu al 0,1 %.
Taules, safates...		ND			
Taulells		ND			
Utensilis de cuina		ND			
Taules per a usos diversos	ND	ND			
Terra				ND	

Lavabos i vestuaris

Lavabos i vestuaris del gimnàs

	ABANS DE CADA ÚS	DESPRÉS DE CADA ÚS	DIÀRIAMENT	MÉS D'UN COP AL DIA	COMENTARIS
Ventilació de l'espai				V	Mínim 10 minuts 3 vegades/dia
Rentamans				ND	
Inodors				ND	
Orinals				ND	
Terra i altres superfícies				ND	
Dutxes		ND			
Cubells de brossa o compreses			ND		

Checklist del pla de neteja per a l'obertura del centre

Acció	C	F
S'ha efectuat la ventilació de totes les aules i espais de l'escola durant un mínim de 10 minuts?		
Tots els dispensadors de sabó de lavabos, cuina i aules disposen de sabó suficient?		
Hi ha tovalloles d'un sol ús a tots els rentamans?		
Tots els dispensadors de gel hidroalcohòlic disposen de gel suficient?		
S'ha dut a terme la neteja i desinfecció de les superfícies de major contacte (poms de les portes, baranes, interruptors, bancs, polsadors ascensor, etc.)?		
S'ha dut a terme la neteja i desinfecció de totes les aules i espais docents?		
S'ha dut a terme la neteja i desinfecció dels lavabos?		
S'ha realitzat la neteja i desinfecció de les fonts d'aigua?		
S'ha realitzat la neteja i desinfecció dels equips informàtics?		
S'ha realitzat la neteja i desinfecció del material escolar?		
S'ha realitzat la neteja i desinfecció de jocs i joguines?		

18. Protocol d'actuació en cas de detectar un possible cas de covid-19

[Protocol d'actuació en cas de detectar un possible cas de covid-19.](#)

El responsable de la coordinació i la gestió de la COVID-19 al centre és el director.

No han d'assistir al centre l'alumnat, les persones docents i altres professionals que tinguin símptomes compatibles amb la COVID-19, així com aquelles persones que es troben en aïllament per diagnòstic de COVID-19 o en període de quarantena domiciliària per haver tingut contacte estret amb alguna persona amb símptomes o diagnosticada de COVID-19.

Davant d'una persona que comença a desenvolupar símptomes compatibles amb la COVID-19 al centre educatiu:

1. La persona que detecta els símptomes ha d'avisar a un professor de guàrdia qui l'haurà de portar a la Tutoria 1 (espai separat i d'ús individual).
2. Tant la persona que ha iniciat els símptomes com la persona que es quedi al seu càrrec s'hauran de col·locar una mascareta quirúrgica. La consergeria del centre disposa de mascaretes quirúrgiques.
3. La persona que es queda al seu càrrec pot prendre la temperatura a la persona que ha iniciat els símptomes. La consergeria del centre disposa de termòmetre de front.
4. El professor de guàrdia haurà d'avisar a la secretària del centre (en cas d'absència a un membre de l'equip directiu) qui ha de contactar amb la família (personalment, a través del tutor o a qui delegui) per tal que vingui a buscar l'infant o adolescent.
5. En cas de presentar símptomes de gravetat la secretària del centre o a qui delegui ha de trucar també al 061.
6. La secretària del centre o en la seva absència un membre de l'equip directiu, ha de contactar amb el servei territorial d'Educació per informar de la situació i a través d'ells amb el servei de salut pública.

La família o la persona amb símptomes ha de contactar amb el seu CAP de referència per valorar la situació i fer les actuacions necessàries. Si es decideix realitzar una PCR per a SARS-CoV-2, l'infant i la família amb qui conviu hauran d'estar en aïllament al domicili fins conèixer-ne el resultat. En cas que finalment es confirmi el cas, Salut Pública serà l'encarregada de la identificació, aïllament i seguiment dels contactes estrets.

La comunicació entre els serveis territorials d'Educació i salut pública garantirà la coordinació fluida, en última instància, entre el centre educatiu i els serveis territorials de vigilància epidemiològica encarregats de l'estratègia de control de brot que pot incloure, en determinats casos, el tancament total o parcial del centre educatiu. En qualsevol cas, l'escalada de decisions en relació amb el tancament de l'activitat presencial del centre educatiu serà el resultat de la valoració, sobre el terreny, per part de l'autoritat sanitària. Si hi ha un cas positiu se'n farà la comunicació a l'Ajuntament a través dels Serveis Territorials.

19. Pla de treball del centre educatiu en cas de confinament

Aquest pla de treball sorgeix de la necessitat de reorganitzar i concretar les actuacions durant el període un possible període de tancament del centre com a mesura de contenció del coronavirus. En aquest sentit concreta i/o modifica alguns apartats del propi Pla d'organització i del Pla General Anual del curs 2020-2021.

Per al desenvolupament d'aquest Pla de treball de l'Institut Vilatzara s'han tingut en compte els decrets, resolucions, instruccions i orientacions que el Departament d'Educació ha publicat.

S'ha realitzat des de la reflexió col·lectiva, per tal de donar resposta a les inquietuds i necessitats que, donat el cas, aquesta situació excepcional ens planteja. És per això que s'ha tingut en compte la valoració personal de l'alumnat, la valoració del treball rigorós des de la comprensió, la tolerància, el diàleg i la reflexió; i la diversitat capacitats, interessos i possibilitats. Així doncs aquest pla de treball marcarà la línia de treball en cas de confinament per al curs 2020-2021.

Detecció de necessitats

A principi de curs es realitzarà una enquesta per detectar les necessitats d'equipament digital i connexió de l'alumnat i famílies, entre d'altres informacions.

Canals de comunicació

El centre té establerts els següents canals de comunicació.

- **Pàgina web**

És el portal públic del centre, és on es troba tota la documentació pública del centre i es publiquen informacions d'interès general per a tota la comunitat educativa. Durant el període de tancament del centre es publicaran informacions relatives al Departament d'Educació, administracions locals i desenvolupament general del curs.

- **Plataforma iEduca**

És la plataforma de comunicació entre centre i familiars. Funciona a través d'una missatgeria interna que posa en còpia als correus personals dels usuaris els missatges que s'hi publiquen. Tot el professorat la pot utilitzar per comunicar-se amb els familiars d'un alumne, mentre que els familiars només tenen accés als tutors dels seus fills i també a la direcció del centre.

Per part de la direcció del centre les comunicacions són informatives i de caire general; s'utilitza per donar pautes de treball, lliurament d'informes, informacions organitzatives, recordatoris de calendari, informacions generals de pagaments i també es comparteixen informacions del Departament d'Educació i de l'administració local.

La plataforma també ofereix, als seus administradors, l'enviament de missatges per via aplicació mòbil i l'enviament de sms. La comunicació per via sms s'utilitza en casos puntuals d'urgències, situacions greus de convivència i comunicacions d'impagament.

- **Moodle del centre**

La plataforma moodle és l'eina virtual d'aprenentatge principal del centre. També hi han altres eines d'aprenentatge com el Gsuite i la plataforma weeras on hi ha els llibres digitals. De totes maneres el moodle del centre és el canal pel qual s'estableix tota comunicació amb l'alumnat.

Moodle actiu

Des de fa més de sis cursos s'organitza l'entorn moodle del centre a l'inici de cada curs escolar. En tots els nivells i en la majoria de matèries i/o àmbits creen cursos moodle com a eina de suport i aprenentatge virtual. A més els últims tres cursos s'ha facilitat un correu corporatiu al nou alumnat facilitant així el manteniment de la plataforma alhora que assegurar una comunicació virtual amb l'alumnat.

Agenda de treball compartida

S'organitzarà un agenda de treball setmanal per grup estable amb les propostes de treball. Aquestes propostes de treball per matèries, àmbits o simplement propostes multidisciplinàries es publicarà setmanalment a la pàgina web del centre. Aquesta agenda informa dels recursos, la dedicació prevista i els esdeveniments d'aquestes propostes de treball.

Connexió telemàtica online

S'organitzarà un horari online per al desenvolupament, seguiment i consulta de les activitats proposades. Aquest horari es farà aprofitant l'horari marc del centre i s'organitzarà una mitjana de dues hores diàries preferentment no consecutives. L'eina de connexió online serà el meet i es programaran des de l'agenda del moodle.

Reunions

Es mantindran les reunions tant les que estan assignades en horari lectiu com les que no. També es mantindran les reunions de les comissions de nivell per matèria de forma telemàtica.

Les reunions es realitzaran via Meet i les que depenen de direcció es convocaran a través del calendari compartit de Claustre Vilatzara

Avaluació

Els informes d'avaluació s'enviaran als familiars via iEduca.