



Jornada de Portes Obertes

Reunió Informativa

Institut Vilatzara

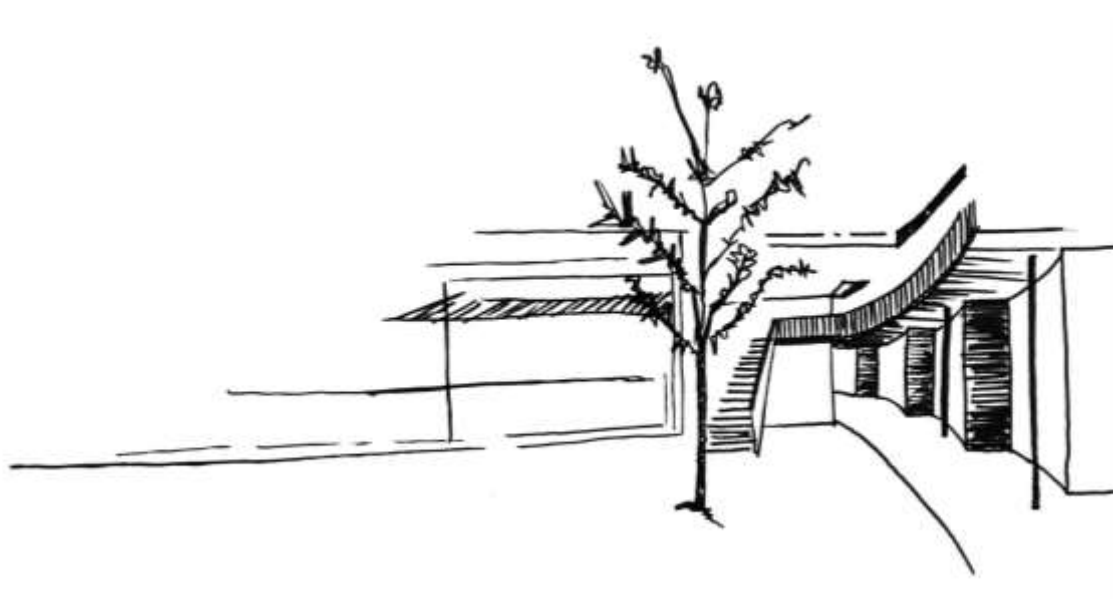
Març 2020



Generalitat de Catalunya
Departament d'Educació
Institut Vilatzara

ÍNDEX

1.	Presentació	3
2.	El sistema educatiu.....	4
3.	Què promovem.....	5
4.	Estructura i organització	8
5.	Acció tutorial del centre.....	12
6.	Avaluació competencial	16
7.	Resultats educatius	17
8.	Certàmens i activitats d'interès.....	18
9.	Convivència al centre	21
10.	Canals de comunicació.....	22
11.	Participació i serveis.....	22
12.	Preinscripció i matrícula.....	23





1. Presentació

L'Institut Vilatzara obre les seves portes a les famílies dels nous alumnes. Us volem donar la benvinguda i mostrar-vos el nostre treball.

L'Institut inicia la seva activitat l'any 1987 i des de 1994 ocupa aquest edifici de disseny arquitectònic singular, que li confereix un aire modern i obert amb instal·lacions i equipaments adients a les necessitats didàctico-pedagògiques i tecnològiques actuals.

Impartim els estudis d'ESO i Batxillerat, en les modalitats de ciències i tecnologia, i humanitats i ciències socials, organitzada en una àmplia oferta d'itineraris, amb la intenció de facilitar l'accés del nostre alumnat a la Universitat. Actualment hi estudien més de 850 alumnes, atesos per 75 professors.

La línia pedagògica és oberta i de nivell acadèmic consolidat, en un ambient de treball d'entesa, però també de rigor i exigència. Partim doncs de:

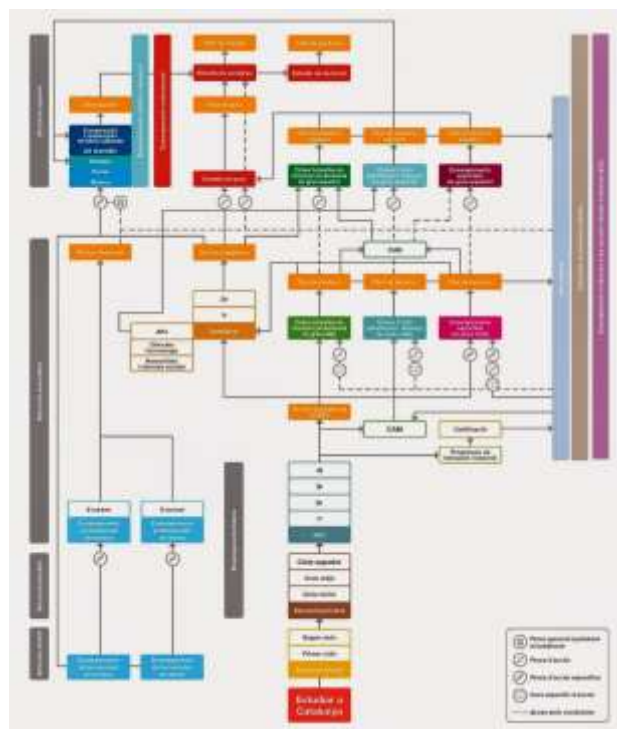
- a. la valoració personal de l'individu;
- b. la valoració del treball rigorós des de la comprensió, la tolerància, el diàleg i la reflexió;
- c. i, la diversitat de capacitats, interessos i possibilitats, com eixos que marquen l'organització i decisions que es prenen, per tal de donar resposta a les inquietuds i necessitats plantejades.

Som conscients de la responsabilitat i els objectius que la tasca educativa implica, responsabilitat i objectius que de ben segur són compartits per tota la comunitat educativa, per tal d'aconseguir un jovent preparat i responsable, que sigui capaç de bastir, amb tot aquest bagatge de valors i coneixements, una societat millor.

2. El sistema educatiu

El sistema educatiu a Catalunya s'organitza en diferents **etapes** (obligatòries fins els 16 anys) i itineraris que garanteixen una educació universal i plural. Aquesta té com a finalitat la reducció de la taxa d'abandó escolar i la formació a tots els nivells. En aquesta línia, els **objectius** són:

- L'assoliment competencial de l'alumnat
 - Assegurant un desenvolupament d'**autonomia personal**, d'**interdependència amb altres persones** i de **gestió de l'afectivitat**
 - Desenvolupant un **coneixement reflexiu** (a través de la formació de pensament, l'expressió d'idees i les habilitats culturals, personals i socials) en:
 - L'expressió i la comprensió orals, l'expressió escrita i la comprensió lectora
 - Les competències matemàtiques i les necessàries per a l'ús de les tecnologies i de la comunicació audiovisual
 - La comprensió dels elements bàsics del món en aspectes científics, socials, culturals i artístics
 - El treball i l'estudi, individual, en equip, amb autonomia i capacitat crítica
- La igualtat real d'oportunitats per desenvolupar les capacitats individuals, socials, intel·lectuals, artístiques, culturals i emocionals
- L'educació adaptada a les necessitats de l'alumnat per afavorir l'èxit escolar



Mapa general del sistema educatiu a Catalunya.

3. Què promovem

La raó de ser de l'Institut són els **alumnes** i el seu **èxit acadèmic i personal**, és a dir, l'adquisició de la maduresa acadèmica i personal d'acord amb la seva edat. Però, no es tracta solament d'obtenir bons resultats en proves específiques, sinó també de tenir iniciatives, autonomia, capacitat de decisió, treballar en equip i habilitats de comunicació.

En aquest sentit els **eixos orientadors** de totes les actuacions didàctico-pedagògiques són els **valors**, la **innovació**, la **creativitat** i l'**excel·lència**.



Valors	perquè l'objectiu final és la formació integral de les persones i futurs ciutadans.
Innovació	perquè les noves tecnologies han d'estar al servei de l'aprenentatge i l'èxit educatiu.
Creativitat	perquè el treball a l'aula ha de ser significatiu i connectat amb contextos reals d'aprenentatge, més enllà del coneixement reproductiu.
Excel·lència	perquè la qualitat educativa a tots els nivells fomenta l'èxit i el creixement personal.

El centre lidera un conjunt de **projectes educatius** que promouen els quatre eixos orientadors, alhora que concreten les principals actuacions didàctico-pedagògiques del centre. Els projectes dinamitzen la vida del centre i són una excel·lent forma d'introduir noves estratègies de cara a assolir noves fites, millorar aspectes o bé, consolidar bones pràctiques. Les actuacions més destacables s'engloben en el projecte EduCat 2.0, el projecte Europa i el projecte d'Innovació.

Projectes EduCat 2.0

Un dels trets d'identitat de l'Institut Vilatzara ha estat l'ús de les noves tecnologies. Des del curs 2006/07 el centre ha desenvolupat diferents programes en comunicació audiovisual i amb les tecnologies de la informació (TIC).

Des del mes de març de 2009, el centre s'ha incorporat al Projecte Educat 1x1. Formar part d'aquest projecte implica garantir de forma contínua, progressiva i sistematitzada la incorporació de les noves tecnologies a l'aula. Els alumnes treballen amb entorns virtuals d'aprenentatge i gràcies a la transformació digital del departament d'Educació, totes les aules estan dotades amb nous panells interactius.

Els alumnes del centre que cursen els estudis d'Educació Secundària utilitzen el llibre digital i el miniportàtil com a eina escolar, a més de llibretes i materials d'escriptura manual.

El projecte EduCat 2.0 té per finalitat assolir la competència digital, els seus objectius són:

- a. Obtenir els coneixements sobre el funcionament i el bon ús de les tecnologies de la informació i de la comunicació.
- b. Utilitzar recursos educatius digitals per a la millora dels aprenentatges de les diferents matèries.
- c. Potenciar el treball en equip i desenvolupar la capacitat d'analitzar, contrastar i processar la informació.

Projecte Europa

Consolidem les metodologies del Grup Experimental Plurilingüe en el que participem i que té com a objectiu millorar la competència lingüística i Plurilingüe de l'alumnat. L'Institut Vilatzara s'incorpora en aquest grup el curs 2014-2015 i dona continuïtat i consolida l'aplicació del programa de Llengües estrangeres PELE (*Learning by doing and Learning through doing*) ja iniciats a partir de 2007.

Des d'aquest projecte treballem:

- a. L'aprenentatge en anglès de l'Ethical Values i d'alguna part de les matèries comunes del currículum amb l'objectiu de millorar la competència comunicativa, utilitzant l'anglès en contextos diversos per afavorir el seu domini.
- b. La consolidació de l'oferta i l'aprenentatge de segones llengües estrangeres: Francès i Alemany.
- c. En la consolidació dels intercanvis lingüístics europeus. Actualment en dos centres alemanys i treballant en centres francesos. L'objectiu d'aquests és percebre Europa com un lloc comú i promoure l'ús de les llengües estrangeres. Es dona a conèixer altres centres educatius europeus alhora que es conviu amb altres famílies i es coneixen altres cultures.
- d. En la participació del programa d'auxiliar de conversa, que té per objectius l'assoliment del camp oral de l'alumnat. També, el fet que una persona provinent d'una altra cultura, dona als alumnes un grau més en la formació com a persones en un entorn globalitzat.
- e. En les col·laboracions i intercanvis lingüístics amb altres centres educatius europeus.
- f. En afavorir les oportunitats en què el nostre alumnat expliqui les seves activitats i treballs en anglès; ja sigui en visites de professors d'altres escoles europees, en intercanvis d'alumnat entre centres europeus o la participació del nostre alumnat en certàmens nacionals, estatals i/o internacionals. De fet, promocionem totes les ocasions que impliquen que els alumnes hagin de comunicar la feina que fan més enllà de l'entorn acadèmic estàndard.

Projecte d'innovació

Des del curs 2010, la comunitat educativa de l'Institut Vilatzara s'ha vist totalment involucrada en l'ús de les TIC i les TAC. En aquest marc, es fomenten les vocacions científicotecnològiques entre els nostres alumnes especialment, també, el de les nostres alumnes des d'àmbits com la programació i la robòtica. Amb aquests àmbits es vol treballar la competència matemàtica, les competències bàsiques en ciència i tecnologia, la competència digital, l'aprendre a aprendre i l'emprenedoria; competències clau emmarcades dins del Pla Estratègic Europa 2020.

El centre creu i aposta per desenvolupar habilitats per la programació a tots els nivells de l'ESO i no únicament enfocar-ho cap a aquells alumnes que vulguin desenvolupar una formació relacionada amb les TIC. Avui en dia, l'entorn social i laboral en què han de desenvolupar-se requereixen persones digitalment competents, actives, emprenedores, creatives, amb iniciativa personal i bones actituds de treball cooperatiu.

El centre també promou que l'alumnat s'enriqueixi d'experiències acadèmiques en un context diferent a l'habitual de l'aula. És per això que es fomenta des dels diversos àmbits, la participació de l'alumnat presentant els seus treballs i projectes realitzats, o bé duent a terme alguna activitat o acció acadèmica en un entorn diferent a l'habitual.



4. Estructura i organització

El centre imparteix els estudis d'ESO i Batxillerat, en les modalitats de ciències i tecnologia, i humanitats i ciències socials. Actualment té un total de 23 grups d'ESO que s'organitzaran en 26 grups (6 a 1r, 7 a 2n, 7 a 3r i 6 a 4t), 6 grups de Batxillerat (3 a 1r i 3 a 2n), i hi estudien més de 850 alumnes, atesos per 75 professors tots ells especialistes i 4 professionals d'administració i serveis.

Curs	Grups	Alumnes
1r d'ESO	5+1	150
2n d'ESO	6+1	170
3r d'ESO	6+1	175
4t d'ESO	6	165
1r de BTX	3	105
2n de BTX	3	95

Instal·lacions

L'actual edifici és de disseny arquitectònic singular, i li confereix un aire modern i obert amb instal·lacions i equipaments adients a les necessitats didàctico-pedagògiques i tecnològiques actuals.

Els espais del centre són:

- 28 aules ordinàries dotades amb panells interactius
- 3 aules dotades amb material audiovisual
- 2 tallers de tecnologia
- 2 laboratoris de ciències
- 1 laboratori de Matemàtiques
- 1 aula d'idiomes amb material específic
- 1 aula d'educació visual i plàstica
- 1 aula de música
- 1 estudi de gravació
- 1 aula d'estudi i biblioteca escolar
- 1 pista poliesportiva
- 1 pavelló poliesportiu

També, gràcies a la col·laboració de l'ajuntament de Vilassar de Mar el centre pot disposar del camp de futbol, el pavelló i la piscina municipal.

Horari del centre

Marc horari de l'alumnat

- de 8:00 a 14:30
- 6 hores lectives diàries (30 hores setmanals)
- dos esbarjos (de 10:00 a 10:20 i de 12:20 a 12:30)

Horari de secretaria

- De dilluns a divendres de 8:30 a 14:00

Currículum d'ESO

Matèria	1r (h/set.)	2n (h/set.)	3r (h/set.)	4t (h/set.)
Llengua catalana i literatura	3	3	3	3
Llengua castellana i literatura	3	3	3	3
Llengua estrangera: Anglès	3	4	3	3
Matemàtiques	3	4	4	4
Ciències de la naturalesa	3	3	2+2	
Tecnologia	2	2	2	
Ciències socials	3	3	3	3
Música	2	2		
Educació visual i plàstica	2		2	
Educació física	2	2	2	2
Cultura i valors ètics / Religió	1	1	1	1
Optativa	2	2	2	3+3+3
Projecte de recerca				1
Tutoria	1	1	1	1
Treball de síntesi	(1)	(1)	(1)	
Servei comunitari			(1)	

Oferta d'optatives d'ESO

1r d'ESO	2n d'ESO	3r d'ESO
Alemany	Alemany	Alemany
Francès	Francès	Francès
Robòtica i programació	Robòtica i programació	Robòtica i programació
Taller de premsa	Taller de premsa	Taller de premsa
Treball amb cien. experimentals	Posa't en forma	Posa't en forma
Reforç d'aprenentatges	Reforç d'aprenentatges	Reforç d'aprenentatges

4t d'ESO		
Optativa 1	Optativa 2	Optativa 3
Física i Química	Tecnologia	Informàtica, Alemany, Francès, Música, Visual i Plàstica
	Biologia i Geologia	Economia Alemany, Francès, Música, Visual i Plàstica
Llatí	Economia	Informàtica, Alemany, Francès, Música, Visual i Plàstica
	Filosofia	Alemany, Francès, Música, Visual i Plàstica
Filosofia	Economia	Informàtica, Alemany, Francès, Música, Visual i Plàstica

L'oferta pot variar en funció de la demanda i els recursos

Concrecions a l'ESO

Dins del marc normatiu i donant resposta al nostre Projecte Educatiu, us detallem alguns aspectes concrets en l'enfocament que es dona a algunes matèries i àmbits:

- L'**Educació Física** es realitza en una única franja de dues hores seguides. Inclou activitats de natació a 1r, 3r d'ESO i 1r de Batxillerat a la piscina Municipal.
- La **Música** es realitza a l'aula de música del centre i té un component rítmic i instrumental important.
- La **Tecnologia** té una hora desdoblada i les **pràctiques al taller** inclouen activitats de programació, robòtica i impressió 3D.
- Dins de la programació de les **ciències de la naturalesa** es realitzen periòdicament pràctiques al **laboratori** en grups reduïts.
- La **Cultura i valors ètics** inclou activitats de treball col·laboratiu en **anglès**.
- Part dels continguts d'algunes matèries es fan en **anglès** en aplicació del Projectes Plurilingüe. A 1r d'ESO es realitza a **ciències socials**.
- El **Treball de síntesi** es realitza al tercer trimestre i té una durada de cinc dies.

Per altra banda, atenent els eixos d'actuació del centre, estem treballant per modificar organitzativament la distribució horària del centre. Es busca la incorporació de nous projectes treballant en franges de dues hores amb l'objectiu d'estimular el treball competencial en tots els àmbits. També en la mesura de les possibilitats valorem la incorporació d'un segon professor a l'aula en algunes matèries. Aquestes actuacions augmenten el grau de coneixement de l'alumne per part del professorat, alhora que milloren les competències de l'àmbit personal i social.

Grups classe

Es flexibilitza un grup per nivell per aconseguir una millor atenció a la totalitat de l'alumnat. Aquesta és una mesura d'atenció a la diversitat universal i inclusiva que permet tractar les singularitats, no únicament els trastorns d'aprenentatge. A més, és una mesura que no segrega.

- Es **flexibilitza** un grup per nivell per aconseguir una millor atenció a la totalitat de l'alumnat (ratis d'entre 22 i 25 alumnes).
- S'organitzen els grups tenint en compte les **orientacions del traspàs** amb les escoles de procedència.
- Es procura que l'alumnat tingui una **xarxa social coneguda**; de manera que el canvi de centre i de context es faci amb seguretat i amb amics i coneguts al grup.
- Cada curs es fan nous **reagrupaments** i es distribueix l'alumnat novament, per donar-los l'oportunitat d'adquirir habilitats socials.



Eines i recursos de treball

Dins el projecte EduCat 2.0, el treball de les diferents matèries implicarà l'ús dels següents recursos i materials:

- Miniportàtil en les condicions previstes pel projecte EduCat 2.0
- Llicències de llibres digitals
- Quaderns en paper de català, castellà i anglès
- Llibres de lectura
- Plataforma moodle
- Llibretes i estris d'escriptura manual
- Altres materials específics

Currículum de Batxillerat

Matèria	1r (h/set.)	2n (h/set.)
Llengua catalana i literatura	2	2
Llengua castellana i literatura	2	2
Llengua estrangera: Anglès	3	3
Filosofia	2	3
Història		3
Cultura científica	2	
Educació Física	2	
Matèria comuna d'opció	4	4
Matèries de modalitat	4+4+4	4+4+4
Tutoria	1	1
Treball de recerca		(1)

Oferta d'optatives de Batxillerat

Modalitat de Batxillerat		Matèria comuna d'opció
Ciència i tecnologia		Matemàtiques I i II
Humanitats i ciències socials	Humanitats	Llatí I i II
	Ciències Socials	Matemàtiques aplicades CS I i II

Matèries de modalitat Ciència i Tecnologia
Biologia I i II
Ciències de la Terra I i II
Física I i II
Química I i II
Dibuix tècnic I i II
Tecnologia industrial I i II
Electrotècnia

També s'ofereix Alemany a 1r de Batxillerat i la matèria de Cultura Audiovisual a 2n de Batxillerat.

Matèries de modalitat Humanitats i ciències socials
Economia d'Empresa I i II
Economia (1r)
Llatí I i II
Grec I i II
Història del món contemporani (1r)
Literatura catalana
Literatura castellana
Literatura universal (1r)
Geografia (2n)
Història de l'art (2n)
Matemàtiques aplicades CS I i II
Llatí I i II

5. Acció tutorial del centre

L'acció tutorial del centre té com a objectiu el coneixement i seguiment del procés educatiu de l'alumne. El tutor és la persona de referència i de contacte. El primer trimestre de primer és especialment important, ja que suposa l'adaptació i adequació de l'alumne al nivell d'exigència.

Les **funcions** del **tutor/a** són:

- Acompanyament en el procés d'adaptació i creixement personal.
- Coneixement, seguiment i orientació del procés educatiu de l'alumne/a.
- Coordinació i persona de referència entre la família i l'institut.
- Coordinació de l'equip docent (més professors que a primària).

Es tracta doncs d'orientar el creixement personal i acadèmic, alhora que s'educa en valors.

- Orientació personal
 - Relació amb el grup
 - Relació amb els companys
 - Atenció individualitzada pel servei psicopedagògic (si s'escau)
- Orientació acadèmica
 - Relacions amb les matèries i professors
 - Orientació en el treball acadèmic
 - Atenció individualitzada pel servei d'orientació educativa (si s'escau)
- Educació en valors
 - La convivència i les relacions del grup
 - Autoestima, autoconeixement i addiccions
 - Treball transversal



Programació a 1r d'ESO

L'acció tutorial a 1r d'ESO es concreta en activitats de:

- Acollida i dinàmiques de grups i cohesió (projecte d'acompanyament)
- Coneixement de l'estructura organitzativa del centre
- Tècniques d'estudi i organització del temps
- Organització grupal
- Resolució de conflictes
- Autoestima i autoconeixement
- Prevenció del tabaquisme
- Nutrició i alimentació
- Organització del Carnaval i Sant Jordi



Sortides i activitats complementàries a 1r d'ESO

Les sortides i activitats complementàries formen part de la tasca educadora. De fet, contribueixen decisivament als objectius didàctics i competencials, ja que, donat el seu caràcter vivencial i experimental, permeten contextualitzar els continguts i coneixements en entorns reals d'aprenentatge i utilitzar-los per resoldre problemes de la vida quotidiana.

- **Sortides lectives i complementàries**
 - Convivència a Can Mogent
 - Jazz en viu... Swing!
 - Festival YoMo
 - Saló del còmic
 - Jaciment neolític de la Draga

- **Activitats complementàries al centre**
 - Teatre en educació: Jugo Jo
 - Pla de lectura
 - Autors a les aules
 - Danses escoceses
 - Taller d'autoestima
 - Taller d'Internet segura
 - Taller RCP

- **Sortides lectives i complementàries a Vilassar de Mar**
 - Activitats del treball de síntesi
 - Projecte de poble FemVíncles
 - Exposició sobre el tabaquisme
 - Sessió de Capoeira
 - Natació



Algunes sortides i activitats complementàries

- 2n d'ESO
 - Audició de bandes sonores
 - Representació teatral "Magic teacher"
 - Tarragona romana
 - Bosc vertical
- 3r d'ESO
 - Convivència a la Granja de Palau Tordera
 - El Born de Barcelona
 - Fundació Palau de Caldes d'Estrac
 - Intercanvis lingüístics europeus
- 4t d'ESO
 - Museu de la Ciència i de la Tècnica de Catalunya
 - Museu del Disseny de Barcelona
 - Festival teatral Grecollatí
 - Parc Natural de la Zona Volcànica de la Garrotxa
 - Sortida a la neu a la Cerdanya
- Batxillerat
 - Representació teatral de les lectures prescriptives
 - Museu Nacional d'Art de Catalunya
 - Borsa de Barcelona
 - CaixaForum de Barcelona
 - Parc de recerca Biomèdic
 - Camp d'aprenentatge de Barruera
 - Viatge a Itàlia a 1r de Batxillerat



6. Avaluació competencial

La **finalitat** de l'avaluació és **acompanyar** i **millorar** el procés d'aprenentatge dels alumnes pel que fa als **continguts** i al **grau d'assoliment de les competències**, tenint en compte els ritmes i les potencialitats de cadascú. Aquest objectiu es concreta en aquests **aspectes clau**:

- **Ha de permetre** als alumnes i als professors **analitzar les dificultats** del procés d'aprenentatge i trobar estratègies per superar-les.
- **L'alumne és part activa** del seu procés d'aprenentatge i **l'avaluació li aporta l'orientació** necessària per millorar-lo.
- Amb aquesta finalitat, els alumnes han de conèixer els **objectius d'aprenentatge** i els **críteris i procediments d'avaluació**.
- **Ha de servir** als professors i als centres per **analitzar, valorar** i **reorientar**, si cal, la seva acció educativa i per prendre les mesures oportunes per garantir que tots els alumnes assoleixin les competències previstes.

Àmbits

L'avaluació ha de permetre comprovar el **grau d'assoliment de totes les competències**, tant les dels àmbits associats a les **matèries** com les dels **àmbits transversals**.

- **Àmbits associats a les matèries**
 - Àmbit lingüístic
 - Àmbit matemàtic
 - Àmbit científicotecnològic
 - Àmbit social
 - Àmbit artístic
 - Àmbit educació física
 - Àmbit cultura i valors
- **Àmbits transversals**
 - Àmbit digital
 - Àmbit personal i social

Concrecions

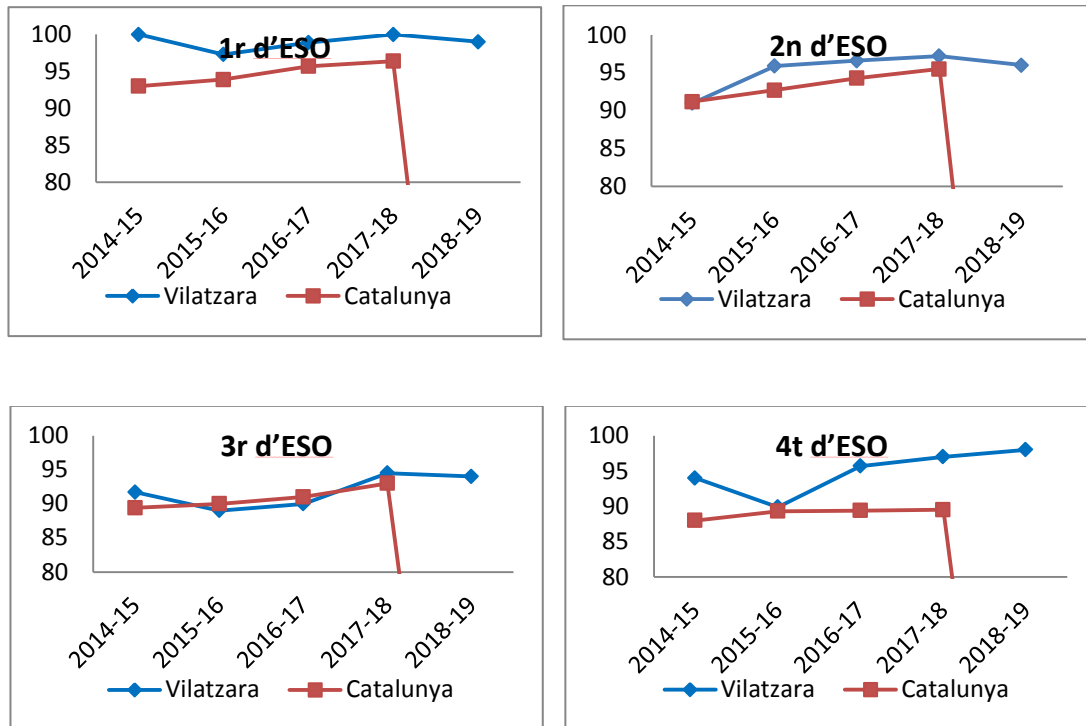
- L'avaluació és **global i contínua**, fet pel qual la qualificació és **qualitativa**.
- S'informa a les famílies per mitjà d'**informes d'avaluació: inicial, parcials** (tres), **final i extraordinari** si és el cas.
- Tant l'informe **final** com l'**extraordinari** es lliuren a les famílies al mes de **juny**. **No hi ha** període d'avaluació al mes de **setembre**.
- Els informes d'avaluació especifiquen el **grau d'assoliment de les competències** dels àmbits associats a les matèries com les dels àmbits transversals segons: NA (**no assoliment**), AS (**assoliment satisfactori**), AN (**assoliment notable**) i AE (**assoliment excel·lent**).
- Als informes d'avaluació també s'especifiquen **comentaris** que descriuen les dificultats i/o mancances alhora que es proposen millores i/o es detalla el procés avaluat.

7. Resultats educatius

Donat que un dels objectius principals de l'educació és l'èxit educatiu i la reducció de la taxa d'abandonament, els resultats acadèmics són un aspecte fonamental com a reguladors d'aquest procés, ja que permeten comprovar els avenços i orientar o replantejar les estratègies.

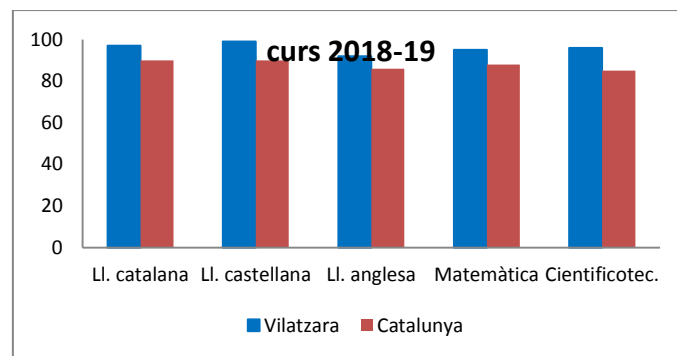
Promoció i graduació a l'ESO

Percentatge d'alumnat que promociona o es gradua a cada curs en comparació amb la mitjana de Catalunya.

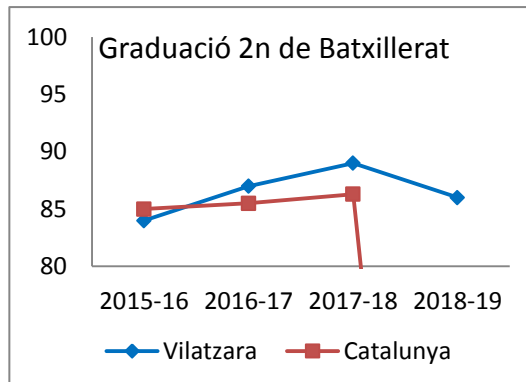
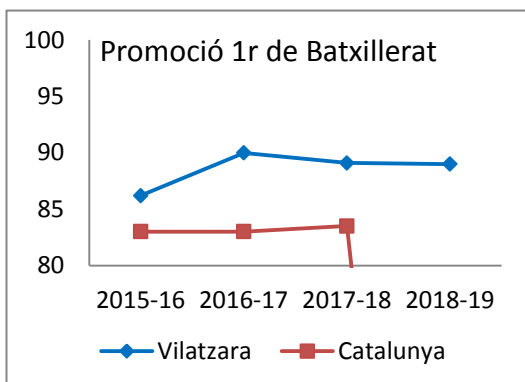


Proves externes de 4t d'ESO

Percentatge d'alumnat que assoleix les competències externes en comparació a la mitjana de Catalunya.



Batxillerat



Proves d'accés a la Universitat	2015-16	2016-17	2017-18	2018-19
Aprovats del Vilatzara	100%	93%	96%	97%
Nota màxima	9,35	9,70	9,00	9,30

8. Certàmens i activitats d'interès

El centre promou que l'alumnat s'enriqueixi d'experiències acadèmiques en un context diferent a l'habitual de l'aula. Es per això que es fomenta des dels diversos àmbits, la participació de l'alumnat en activitats externes, presentant els seus treballs i projectes realitzats, o bé duent a terme activitats o accions en un entorn nou per a ells. Entre aquestes destaquem:

- HP code wars
- Programa mSchools
- Model de Parlament Europeu
- Escola ambaixadora
- Consumópolis
- Youth for a sustainable world
- Parlament Científic jove
- Exporecerca jove
- Mostra Literària
- Fem Matemàtiques
- Proves Cangur de matemàtiques
- Fes Recerca al Parc Científic de Barcelona
- Taller de Física de partícules de la UB
- Campus d'estiu universitaris



Premis i guardons

- **HP Code Wars**

- 3r premi a l'edició de 2015: Aleix Rodriguez, Albert Fisse i Javier Graciani.
- Classificats en la 32a posició 2018: Lua Trevin, Max Cortada i Ferran de Gea.



- **mSchools Students Awards**

- El projecte "La primera línia de tren de la península" presentat per un grup d'alumnes de 1r d'ESO ha estat seleccionat entre els finalistes de la modalitat de Mobile History Map.

- **Fem Matemàtiques**

- Classificats en la fase comarcal 2019: Ariadna Monteys, Gemma Güell, Andrea Ximenes de 1r d'ESO i Carlos Martínez, Emma Galan, Max Cortada, Lua Trevin de 2n d'ESO.
- Classificats en la fase final 2017: Arnau Carnicé i Marc Montaner de 2n d'ESO.

- **Exporecerca Jove**

- Selecció de sis treballs per l'Exporecerca 2018: Helena Yuste, Elena Riera, Carla Gil, Irene Giménez, Laia Gabarró, Júlia Campuzano, Pol Rodríguez, Oriol Berlinches i Arnau Boix.
- Premis quatre treballs presentats a l'Exporecerca 2016: Irene Sallent, Marina Tolosa, Maria Escolà, Aleix Rodríguez, Pere Valls i Arnau Valbuena.

- **Model de Parlament Europeu (MEP)**

- Seleccionada del MEP Catalunya per a participar al MEP estatal (León) 2019: Maria Duch.
- Seleccionats del MEP Catalunya per a participar al MEP estatal (León) 2018: Laura Ballester i Martí Serra.
- Seleccionada del MEP Catalunya per a participar al MEP estatal (León) 2017: Lara Gutman.
- Seleccionada per la fase internacional del MEP 2017: Lara Gutman.



- **Premis literaris**

- Vilassar de Noir 2019: Julian Carolis, Inés Bahuaud, Mario Bernadó. Accèssits: Laura Borràs, Nerea Bayo i Khaoula El Amri; i 2018: Martina Riu, Sara Pons, Núria Peñuela, Ivet García, Àngela Iversen, Marta Ferron i Mar Canut. Accèssits: Cristina Rubio, Tatiana Arenas i Maria Corona.
- Mostra Literària Mossèn Pere Ribot 2019: premi prosa: Elisabeta Aroca i Estel Pou; i premi poesia: Joana Porté; i 2018: premi prosa: Maria Abelló, Estel Pou i Arnau Carnicé; i premi poesia: Cristina Rubio.
- Mostra Literària del Maresme 2018 i 2019: Estel Pou.

• **Treballs premiats**

- El **David Díaz** ha guanyat el 1r premi de l'Install Party 2019 al millor Treball de Recerca amb "Sabateria 4.0", la modernització d'un ofici artesanal i la implementació de la impressió 3D en el món del calçat.
- La **Irene Giménez** ha estat una de les seleccionades pel Parc científic de Barcelona per presentar el seu treball de Recerca en la 17a Fira Recerca en Directe 2019.
- La **Julia Campuzano** ha estat seleccionada pel Parc Científic 2018 pel seu treball: "La resistència bacteriana. Què podem fer per evitar-la?".
- El treball "Crawl and Roll: Cadira bascular i gatejador per a nens pluridiscapacitats" de l'alumne **Pere Valls** ha estat reconegut per diversos premis: 3r premi a treballs de recerca sobre bioètica en el batxillerat Fundació Grífols 2016, 3r premi a Jóvenes Investigadores 2016 a Málaga, 1r premi a les jornades de Baix Cost d'Albacete 2016, Premi Yale Science and Engineering Corporation, Premi Tram Educa i Premi Diversitat Tecnològica.
- El treball "Big data, un món enormement nou" de l'alumna **Mariona Gabarró** ha obtingut el Premi "Menció honorífica" de l'àrea d'Economia i Empresa UPF 2016.
- El treball: "Un projecte diferent. Disseny, construcció i programació d'un dispositiu comandat per veu, whatsapp i Telegram" de l'alumne **Aleix Rodríguez** ha estat reconegut amb el 2n premi Exporecerca Jove 2016, Premi Intel Excellence in Computer Science, Premi Societat Catalana de Tecnologia.



• **Premi Acció Magistral de la Fundació FAD**



El professor Jesús Arbués. "De nois ordinaris a nois extraordinaris II", projecte que permetrà als estudiants apropar-se al món de la discapacitat i la lectura fàcil, llenguatge de pictogrames, Braille, comunicació augmentada o lectura compartida.

• **Menció especial PAU**

- L'alumna **Martí Serra** ha obtingut la distinció PAU 2019 per la seva qualificació de 9,30.
- L'alumna **Sonja Civit** ha obtingut la distinció PAU 2018 per la seva qualificació de 9,00.
- L'alumna **Maria Escolà** ha obtingut la distinció PAU 2016 per la seva qualificació de 9,35.
- L'alumna **Helena Civit** ha obtingut la Distinció PAU 2015 per la seva qualificació de 9,60.



9. Convivència al centre

Un altre dels aspectes fonamentals de la tasca educadora que duu a terme el centre és la relacionada amb la convivència, ja que està directament relacionada amb un dels objectius finals de l'Educació: la inclusió social i la formació de persones i ciutadans.

En aquest sentit, l'objectiu principal és:

Garantir i promoure la convivència dins i fora del centre, entesa com la capacitat de conviure plegats i en harmonia en un **entorn plural, divers i complex**.

Es concreta en els següents **valors**:

- La **participació** del alumnes
- La **inclusió** i igualtat d'oportunitats
- El **respecte** a la diferència
- La **gestió** positiva dels conflictes

Aquests valors estan estretament relacionats amb el reconeixement d'una sèrie de **drets i deures** de tots els membres de la comunitat educativa. Entre d'altres, destaquem els següents que ens semblen decisius per la bona convivència en el centre i que estan recollits en la **normativa** interna:

- Respecte al normal desenvolupament de les activitats educatives
- Assistència i puntualitat a les activitats educatives del centre
- Respecte al material i instal·lacions del centre
- Ús adequat dels aparells electrònics (miniportàtils i mòbils)
- Prohibició de fumar en tot el recinte escolar

Recursos i Protocols

Per tal de promocionar i garantir aquesta convivència, el centre disposa d'una sèrie de recursos i protocols que fan efectiu el respecte als drets i a les normes que regulen la vida escolar.

- **Recursos**: tenen com a objectiu afavorir l'harmonia de tots els membres i gestionar positivament els conflictes que es poden generar.
 - Pla d'acollida
 - Cotutories
 - Mediació escolar
 - Seguiment personalitzat
- **Protocols d'actuació**: en ordre gradual, regulen les accions i sancions disciplinàries amb què gestionar les incidències.
 - Amonestacions verbals
 - Faltes de disciplina
 - Acumulació de faltes que comporten una tasca educadora
 - Sancions disciplinàries acordades amb les famílies
 - Reincidència que pot comportar expedients disciplinaris

10. Canals de comunicació

La **comunicació fluida** entre **família** i **Institut** és fonamental pel bon funcionament del centre i l'èxit de l'activitat educativa. En aquest sentit, tal i com s'ha dit, els tutors i tutores tenen un paper central. No obstant, existeixen altres canals de comunicació com el contacte telefònic amb secretaria o consergeria, o el correu electrònic de centre.

Per una altra part, el centre disposa i fa ús de **dos sistemes de comunicació** principalment: **iEduca** i la **pàgina web**. A través d'aquests, l'Institut fa arribar a les famílies les informacions d'interès general, tals com, sortides, organització (exàmens, pendents, horari de final de curs...) o informació específica relacionada amb els alumnes, tals com, faltes d'assistència, retards o altres incidències.

iEduca tokapp

- Notificació d'absències via sms
- Notificació d'incidències
- Comunicació d'informacions de centre

web del centre

- Publicació d'articles (subscripció)
- Agenda Vilatzara
- Documents del centre



11. Participació i serveis

AMPA

- Reunions el primer dilluns de cada mes
- email: ampa.vilatzara@gmail.com
- blog: <http://ampavilatzara.blogspot.com.es/>

Consell escolar

- Reunions ordinàries segons calendari

Cantina

- Servei d'entrepans, fruita i begudes als esbarjos,
- Menú de dilluns a divendres

Reprografia

- Serveis de reprografia de dilluns a divendres als esbarjos

12. Preinscripció i matrícula

Calendari

Fases	Dates d'ESO	Dates de Batxillerat
Publicació d'oferta inicial	18 de març	7 de maig
Presentació de sol·licituds de preinscripció	del 23 de març al 1 d'abril	del 11 al 15 de maig
Publicació de llistes amb el barem provisional	22 d'abril	29 de maig
Presentació de reclamacions	del 23 al 29 d'abril	del 2 al 8 de juny
Publicació de llistes amb el barem definitiu	4 de maig	15 de juny
Sorteig del número de desempat	5 de maig a les 11h	16 de juny a les 11h
Publicació de llistes ordenades definitives	8 de maig	23 de juny
Publicació de les llistes d'admesos	9 de juny	10 de juliol
Període de matrícula ordinària	del 16 al 22 de juny (1r)	del 13 al 17 de juliol
Període de matrícula extraordinària	no n'hi ha	del 7 al 10 de setembre

Calendari de reunions

- Reunió informativa de Batxillerat. 4 de maig (previsió)
- Reunió informativa de 1r d'ESO. 29 de juny (previsió)

Criteris específics

- Alumnat que procedeix dels centres i ensenyaments adscrits:
 - Escola Els Alocs (codi de centre: 08058374)
 - Escola del Mar (codi de centre: 08040060)
 - Escola Pérez Sala (codi de centre: 08026749)
 - Escola Vaixell Burriac (codi de centre: 08041696)

Criteris generals

- Germans al centre o pares que hi treballen. 40 punts
- Proximitat del domicili habitual o, si escau, proximitat del lloc de treball
 - Domicili habitual a l'àrea d'influència. 30 punts
 - Lloc de treball a l'àrea d'influència. 20 punts
- Pare o mare beneficiaris de la renda garantida de ciutadania. 10 punts
- Discapacitat de grau igual o superior al 33%. 10 punts
- Expedient acadèmic. $Q=(q1+q2+q3)/3$ punts (només per Batxillerat)

Criteris complementaris

- Família nombrosa o monoparental. 15 punts

Normativa de preinscripció i matrícula

- Llei 12/2009, del 10 de juliol
- Decret 75/2007, de 27 de març
- Resolució EDU/576/2020, de 28 de febrer



Generalitat de Catalunya
Departament d'Educació
Institut Vilatzara

Av. Arquitecte Eduard Farrés, 101
08340 Vilassar de Mar
Tel. 937 506 366
iesvilatzara@xtec.cat
www.vilatzara.com