

**PROJECTE EDUCATIU DE CENTRE
INS DE TREMP**

Aquest document és una actualització del projecte educatiu de cursos anteriors, adaptat al marc normatiu actual .

És un document obert, que s'haurà d'anar modificant per adequar-se a les noves necessitats que vagin sorgint en la nostra comunitat educativa i al nostre entorn.

Marc normatiu:

- **Ley Orgánica 2/2006, de 3 de mayo, de educación**
- **Llei 12/2009, del 10 de juliol, d'educació**
- **Ley Orgánica 8/2013, de de 9 de desembre, per a la millora de la qualitat educativa.**
- **Decret 102/2010, de 3 d'agost, d'autonomia dels centres educatius**
- **Decret 155/2010, de 2 de novembre, de la direcció dels centres educatius públics i del personal directiu professional docent.**

1. CONTEXT

L'INS de Tremp és un centre de llarga tradició en el camp d l'educació. Va començar les activitats l'any 1960 com a centre privat amb el nom de Pius XII sota la tutela del pares salesians, posteriorment passà a dependre del bisbat d'Urgell i el curs 1986-1987 ja va ser propietat de la Generalitat de Catalunya amb el nom d'IES de Tremp.

És un centre característic perquè des dels seus inicis s'ha impartit Batxillerat i Formació professional, i perquè mentre va estar en mans privades tenia internat, de fet va estar projectat per acollir alumnes interns i externs. Aquestes dues característiques l'han marcat intensament, tant des del punt de vista estructural com pedagògic i ha estat centre de referència no només en aquesta comarca sinó també en les comarques veïnes.

A partir del curs 1997/1998 va començar a impartir-se l'ESO i posteriorment es van implantar cicles formatius de grau mitjà i superior que tracten de cobrir les necessitats formatives de la comarca i de les comarques veïnes.

Al centre es van fer importants obres de remodelació durant el cursos 2006/2007 i 2007/2008, que van canviar l'aspecte del mateix i van servir per rendibilitzar els seus espais.

L'INS de Tremp és l'únic institut públic de Tremp, i un dels dos de la comarca del Pallars Jussà. Té una situació privilegiada ja que es troba al costat del Parc del Pinell, cosa que fa que tingui un entorn molt tranquil.

El Consell Comarcal gestiona el transport escolar de la zona i arriben alumnes des dels pobles veïns amb un total de 10 línies.

Està comunicat amb bus amb la comarca del Pallars Sobirà, i recentment s'ha posat una parada al costat del INS, la qual cosa afavoreix el desplaçament d'alumnes des d'aquesta comarca per estudiar aquí cicles formatius, ja que l'horari també és adequat.

Durant els darrers cursos disposa d'una plantilla d'uns 50 professors, i uns 450 alumnes.

A l'Institut de Tremp s'imparteixen els següents estudis:

- **ESO**
- **BATXILLERAT**
Modalitats de Ciències i Tecnologia , d'Humanitats i Ciències socials i Artístic.
- **FORMACIÓ PROFESSIONAL**
 - *Família d'Administració i gestió:* CFGM de Gestió Administrativa i CFGS d'Administració i Finances.
 - *Família de:* GFGM Instal.lacions electrotècniques i automàtiques i CFGS Sistemes electrotècnics i automatitzats
 - *Família d'Informàtica i comunicació:* CFGM de Sistemes microinformàtics i xarxes
 - *Família de Sanitat:* CFGM de Cures auxiliars d'infermeria
 - *Família de Serveis socioculturals i a la comunitat:* CFGM Atenció a persones amb dependència.
- **Unitat de suport intensiu a l'escolarització inclusiva.**

L'alumnat de l'INS de Tremp prové principalment de la comarca i també de la comarca veïna (Pallars Sobirà) en el cas dels cicles formatius.

Tenim un índex d'alumnat estranger alt, superior al de la mitjana de Catalunya.

Està catalogat com a institut de complexitat mitjana en funció de les característiques socioeconòmiques i de diversitat de l'alumnat.

Disposa d'unitat de suport a l'escola inclusiva que és un recurs per atendre els alumnes amb necessitats educatives especials. En aquesta unitat s'incorporen alumnes del Pallars Jussà i el Sobirà que cursen ESO.

El curs 2010/2011 es va consensuar al si del claustre la realització d' un Pla de qualitat i millora continua, que va implicar la consecució d'uns objectius lligats a la millora en els resultats acadèmics dels alumnes i la satisfacció de la comunitat educativa en termes generals, que es va començar el curs 2011/2012.

Els objectius d'aquest pla, definits any per any, han marcat els successius Plans generals anuals de centre.

Actualment el centre té un pla estratègic intern, amb uns objectius lligats amb els del Departament d'Ensenyament conduents a la millora dels resultats acadèmics.

Per tal de dur a terme aquests objectius s'ha anat dotant el centre del material necessari, i s'han fet les actuacions que s'han considerat oportunes per aconseguir que l'alumnat disposi de les eines suficients per assolir les competències en diferents aspectes.

2. IDENTITAT I CARÀCTER PROPI

2.1. Principis rectors

Són els que es defineixen a l'article 2 de la llei d'educació de Catalunya.

2.1.1 Principis generals

- *El respecte dels drets i els deures que deriven de la Constitució, l'Estatut i la resta de legislació vigent.*
- *Educar en els valors propis d'una societat democràtica: la llibertat personal, la responsabilitat, la solidaritat, el respecte i la igualtat.*
- *La universalitat i l'equitat com a garantia d'igualtat d'oportunitats i la integració de tots els col·lectius, posant els mitjans materials necessaris per tal que tot l'alumnat pugui disposar del material idoni per seguir el currículum, i humans per tal que sigui atès d'acord amb les seves circumstàncies particulars.*
- *El respecte a la llibertat de càtedra del professorat i la llibertat de consciència dels alumnes.*
- *La defensa del pluralisme, educant en acceptar, reconèixer i tolerar la existència de diferents posicions o pensaments.*
- *La inclusió escolar i la cohesió social, acceptant les diferències, celebrant la diversitat i promovent el tracte equitatiu de cada alumne/a.*
- *La qualitat de l'educació, que possibilita l'assoliment de les competències bàsiques i la consecució de l'excel·lència, en un context d'equitat.*
- *El conreu del coneixement de Catalunya i l'arrelament dels alumnes al país, i el respecte a la convivència.*
- *El respecte i el coneixement del propi cos.*
- *El foment de la pau i el respecte dels drets humans.*
- *El respecte i la preservació del medi ambient i el gaudi respectuós i responsable dels recursos naturals i del paisatge.*
- *El foment de l'emprenedoria.*
- *La coeducació i el foment de la igualtat real i efectiva entre dones i homes.*
- *L'afavoriment de l'educació més enllà de l'escola.*
- *L'educació al llarg de la vida.*
- *El respecte del dret de mares i pares perquè llurs fills rebin la formació religiosa i moral que vagi d'acord amb llurs conviccions.*

- **L'exclusió de qualsevol mena de proselitisme o adoctrinament.**

2.1.2 Principis específics

El sistema educatiu es regeix pels principis específics següents:

- *La formació integral de les capacitats intel·lectuals, ètiques, físiques, emocionals i socials dels alumnes que els permeti el ple desenvolupament de la personalitat, amb un ensenyament de base científica, que ha d'ésser laic, d'acord amb l'Estatut, en els centres públics i en els centres privats en què ho determini llur caràcter propi.*
- *La vinculació entre pensament, emoció i acció que contribueixi a un bon aprenentatge i condueixi els alumnes a la maduresa i la satisfacció personals.*
- *La capacitat cultural, científica i tècnica que permeti als alumnes la plena integració social i laboral.*
- *L'habilitació per a l'aprenentatge permanent.*
- *L'estímul i el reconeixement de l'esforç i la valoració del rigor, l'honestedat i la constància en el treball.*
- *La capacitat per a exercir activament la ciutadania.*
- *L'aplicació general de criteris i procediments d'avaluació.*
- *La competència per a la utilització autònoma i creativa dels sistemes digitals.*
- *La competència per a l'anàlisi i la contrastació de tota la informació, sigui quin sigui el mitjà de transmissió.*

2.1.3 Principis organitzatius

El sistema educatiu es regeix pels principis organitzatius següents:

- *El funcionament integrat i la gestió descentralitzada.*
- *La flexibilitat suficient per anar-se adaptant a les necessitats canviants de la societat.*
- *L'autonomia de cada centre.*
- *La participació de la comunitat educativa.*
- *La promoció del reconeixement social i professional del professorat.*
- *El compromís de les famílies en el procés educatiu i l'estímul i el suport per a fer-lo possible.*
- *La programació de les necessitats educatives territorialment i socialment equilibrada que emmarca tots els centres sostinguts amb fons públics.*
- *La col·laboració, la cooperació i la coresponsabilització amb els ajuntaments i altres administracions públiques.*

2.2. Caràcter propi

Les característiques del nostre centre, d'acord amb els principis rectors del sistema educatiu (Art. 93, LEC), són

És un centre:

- Inclusiu
- Laic
- Respectuós amb la pluralitat
- De qualitat pedagògica
- De direcció responsable
- De dedicació i professionalitat docents
- De cultura avaluativa
- Que ret comptes
- Que implica a les famílies
- Que fomenta la participació de la comunitat escolar
- Que preserva la equitat
- Que cerca la excel·lència
- Que respecta les idees i creences dels alumnes i de llurs mares, pares o tutors

2.3. Plantejament institucional

L' Institut de Tremp vol esdevenir un centre de referència a la comarca, amb capacitat d'adaptar-se a les necessitats de l'entorn, que destaquí com a centre multilingüe i d'ús de les tecnologies de la informació a la tasca educativa.

L' Institut vol ser un centre en què tota la comunitat educativa hi participi activament, que fomenti un bon clima de treball i que doni resposta a les necessitats de formació de l'entorn.

El treball diari de l'Institut de Tremp es basa en els següents valors:

- Treball en equip, cooperació i participació constructiva.
- Transmissió de la cultura de l'esforç.
- Foment del respecte d'un mateix i dels altres membres de la comunitat educativa i de la societat, així com també de l'adquisició d'hàbits saludables.

La missió de l'INS de Tremp és:

- Educar en valors perquè els alumnes arribin a ser ciutadans responsables, íntegres, amb inquietuds i esperit crític, capaços d'adaptar-se a la situació canviant de la societat.

- Formar en l'adquisició de coneixements i de competències per a l'exercici de la ciutadania i la participació activa en la vida econòmica, social i cultural, fomentant l'aprenentatge al llarg de tota la vida.

L'INS de Tremp s'ha compromès a desenvolupar un Pla estratègic per tal d'aconseguir una millora en la qualitat del servei.

Els objectius es desenvolupen a la programació general anual de centre.

3. CARACTERÍSTIQUES DEL CENTRE

Tremp és la capital de comarca del Pallars Jussà la qual cosa comporta la concentració de serveis (Hospital, Ajuntament, Consell comarcal...). Segons les darreres dades disponibles (2001) el 66,7% dels habitants de Tremp treballen en el sector serveis. A l'indústria només es dediquen l'11,2% dels treballadors. L'entorn de Tremp és agrícola i ramader. L'alumnat de l'INS de Tremp pertany a famílies de nivell socioeconòmic mitjà o mitjà baix.

A la comarca hi ha 10 línies de transport escolar que porten els alumnes dels pobles mitjans i petits cap a Tremp. Amés de l'Institut hi ha un centre concertat, on es cursa també l'ESO, i l'Escola Valldeflors de primària. Això fa que l'horari del centre s'adapti al del transport escolar, ja que és únic.

L'alumnat d'ESO de l'Institut prové de Tremp i dels pobles de la rodalia. La major part dels alumnes provenen de l'Escola Valldeflors de Tremp. La resta venen de l'Escola Aeso d'Isona. Per afavorir el pas de primària a secundària es mantenen reunions de coordinació amb aquests centres al llarg del curs, i es programen activitats de coneixença, de manera que quan els alumnes arriben a 1r d'ESO ja han estat en el centre i l'han visitat, tant quan l'activitat lectiva és petita com a la tarda com quan és intensa al matí. Així mateix hi ha un projecte de centre que consisteix en l'apadrinament de l'alumnat de 1r d'ESO per part del de 3r d'ESO, que dóna molt bons resultats. També tenim seminaris conjunts de professorat de les escoles i de l'Institut, per posar en comú el treball en determinades matèries.

En el cas del Batxillerat l'alumnat promociona des del propi Institut i també ve del centre privat-concertat de Tremp. En oferir el Batxillerat d'Arts tenim incorporacions d'alumnes del Pallars Sobirà, ja que poden desplaçar-se amb facilitat aprofitant el transport públic entre les dues comarques.

L'alumnat de Cicles Formatius té procedències diverses, de la nostra comarca i de la comarca veïna (Pallars Sobirà). L'edat de l'alumnat de cicles formatius és molt diversa, ja que poden ser aquells que han finalitzat l'ESO, o gent gran que treballa durant el matí i aprofita la tarda per fer aquests estudis.

El nombre d'alumnes es manté actualment més o menys constant, en torn als 440. L'índex d'alumnes de nacionalitat estrangera ha estat, en els darrers anys, sempre per sobre del de la mitjana de Catalunya. Va tenir un màxim el curs 2015/2016 del 18,69 %, quan la mitjana a Catalunya era del 10,33%. Actualment està en torn al 14-15%. En aquest últims 3 cursos ha hagut un nombre suficient de nous que permet tenir mitja dotació d'aula d'acollida.

Les instal·lacions de l'INS de Tremp són molt bones. Del 2006 al 2008 es van fer importants obres de remodelació que van permetre ampliar els espais dels que disposava el centre, ja que es van posar a disposició del centre espais inutilitzats fins a aquell moment, i modernitzar des dels sistemes de calefacció als laboratoris i lavabos. Es van canviar les finestres i persianes i aïllar en lo possible les aules per tal de rendibilitzar el gasto en calefacció. Posteriorment, segons la planificació de l'equip directiu, es va anar canviant el sistema de enllumenat interior de fluorescents convencionals a leds, cosa que suposa un estalvi important en la factura de la llum.

En lo referent a les tecnologies de la informació i la comunicació el centre té una bona red wifi, que permet la connexió en tots els espais. En totes les aules de l'ESO, Batxillerat i Cicles, laboratoris i a l'espai polivalent hi ha canons i pantalles. Així mateix el centre té quatre aules d'informàtica, equipades amb 21 o 22 ordinadors més l'aula de l'Empresa simulada, i alguns espais equipats amb ordinadors, en menor nombre que a les aules d'informàtica. Tots aquests equipaments permeten utilitzar la tecnologia com a mitjà d'aprenentatge.

Hi ha tres laboratoris, de Física, Biologia i Química, una aula de tecnologia i tallers d'Electricitat i Informàtica, aula de Plàstica, gimnàs cobert i pistes polivalents per bàdminton, bàsquet, mini Fútbol, etc.

A l'INS de Tremp es donen molta importància a les activitats complementàries que es fan fora del centre. El centre organitza cada curs un bon nombre d'activitats complementàries des de les diverses àrees, que consten a la Programació General anual. Hi ha activitats relacionades amb l'Educació física que aprofiten l'entorn i complementen les que es poden dur a terme al centre i la rodalia, com poden ser esquí o raquetes de neu. Activitats relacionades amb les ciències socials i naturals, i les relacionades amb l'esperit plurilingüe del centre: els intercanvis. Es fa un intercanvi amb Bèlgica amb els alumnes de 1r de Batxillerat de Ciències i un altre amb Polònia amb els de 1r de Batxillerat de Humanitats, la llengua dels quals és l'anglès. L'alumnat de 3r i 4t d'ESO que cursa 2a llengua estrangera Francès fa un intercanvi amb França.

En l'àmbit de la Formació Professional es fan jornades d'Emprenedoria i xerrades a l'Epicentre que complementen el currículum oficial. El cicle de Gestió administrativa participa en cada edició al programa d'Empreses Simulades a Barcelona.

En referència als estudis, a l'INS es poden cursar l'ESO, de la que tenim dues línies, Cicles formatius de grau mitjà i superior i Batxillerat en totes les rames. Una excepcionalitat del centre és que ofereix el Batxillerat Artístic, a diferència dels altres instituts de la comarca i comarques veïnes. Dintre de les activitats que es fan a aquest Batxillerat hi ha una destacable, que dura des de fa 4 cursos titulada Cinema en curs, i

que aquest curs s'ha canviat per Fotografia en curs. Aquesta activitat està emmarcada dins d'un programa de pedagogia del cinema. Els docents de l'Institut treballen conjuntament amb professionals del món del cinema i preparen tallers per l'alumnat. El producte final del programa va ser un documental que es va exhibir a Barcelona a la Fimoteca de Catalunya. Aquest curs faran un llibre de fotografies que servirà com a regal institucional de l'Ajuntament de Tremp.

Els cicles formatius que ofereix el centre estan relacionats amb la tipologia de les empreses de la zona, gestories, administració, tallers elèctrics, hospital i centres per a persones grans. Totes les empreses relacionades amb el CF d'electricitat de la zona estan regentades per exalumnes del centre i també els treballadors. El curs 2018/2019 se'ns va tancar el Cicle formatiu de grau mitjà d'Instal·lacions elèctriques, lo qual va provocar que els petits empresaris del sector fessin una protesta, ja que es quedaven sense possibilitat de contractar nous treballadors, degut a la dificultat de trobar gent de fora disposada a viure al Pallars. A partir del 2019/2020, i degut a la gran demanda per fer aquest cicle, s'ha tornat a obrir, aquesta vegada en torn de tarda.

Per recolzar el professorat i l'alumnat, el centre té un departament d'Orientació constituït per Psicòlogues i una Educadora d'educació especial. Des d'aquest departament es fa el seguiment d'alumnes amb necessitats educatives, i també es fan intervencions per detectar possibles problemes en l'alumnat en general, a demanda dels tutors. Així mateix són les encarregades de portar el Programa de mediació escolar, per tal d'evitar i resoldre conflictes.

Plans de centre

Com a resultat de l'anàlisi de les successives memòries anuals, d'iniciatives de l'equip directiu i del professorat del centre, es duen a terme els següents projectes:

Model Competencial orientador

Objectius de millora i relació amb eixos de l'acció tutorial i l'orientació educativa:

- Currículum àmbit - matèria: Assegurar que el treball de Síntesi tingui: significativitat, comunicació, projecció i acció.
- Projectes transversals i activitats puntuals de centre. Treballar l'acollida dels alumnes nous al centre.
- El valor afegit de l'hora de tutoria. Millorar els hàbits de treball i l'organització utilitzant l'agenda.

Plurilingüisme, el centre continua internament aquest projecte per tal de millorar la competència lingüística en llengua estrangera de l'alumnat, consisteix en la realització d'activitats i/o d'unitats formatives i didàctiques a l'ESO, el Batxillerat i cicles formatius en anglès en matèries no lingüístiques. El departaments implicats són: Visual i Plàstica, Socials, Biologia i Física i Química.

També es realitzen activitats per fomentar l'ús i donar a conèixer totes les llengües que parlen els alumnes del centre. Aquestes activitats es realitzen el dia de Sant Jordi.

Pla estratègic, aquest programa té com a finalitat millorar els resultats educatius i la cohesió social en el centre educatiu, així com garantir la confiança dels grups d'interès, mitjançant la implantació de sistemes de gestió de la qualitat.

Projecte "Cinema en curs", adreçat a l'alumnat de Batxillerat que cursa la matèria de Cultura audiovisual, de 1r i 2n de Batxillerat. És un programa de pedagogia del cinema a escoles i instituts iniciat el 2005 a Catalunya i que actualment també es desenvolupa a Galícia, Madrid, Argentina i Xile. De la mà de persones vinculades al món del cinema (realitzadors, guionistes, directors de fotografia, muntadors, etc.) que treballen juntament amb un equip de docents del centre, al llarg de tot un curs, i dins l'horari escolar, els alumnes del Batxillerat artístic s'apropen al cinema, tant a partir del visionat de pel·lícules com de la pràctica creativa.

Pla català d'esport a l'escola. L'institut participa en aquest Pla, promogut per la Secretaria general de l'Esport, des dels seus inicis. Aquest pla posa a l'abast dels alumnes la pràctica d'activitats físiques i esportives. La idea és aprofitar el gran potencial d'aquestes activitats per contribuir a la formació personal i cívica del nostre alumnat i a l'adquisició d'hàbits saludables. Les activitats (bàdminton, tennis taula, voleibol, futbol sala) incloses en aquest pla es duen a terme tots els dies de la setmana a la tarda en horari no lectiu i els matins en horari lectiu a les hores d'esbarjo. Durant els caps de setmana els alumnes també participen en activitats competitives dels Jocs esportius escolars organitzades pels Consells esportius (competicions atlètiques, futbol sala, bàsquet, bàdminton i tennis taula...).

Pla de lectura de centre. Les activitats que fa el centre fa per tal de promoure l'hàbit lector entre els seus alumnes són:

- El projecte **Pallars Lector** tant en català com en castellà, hi participen els alumnes de 1r i 2n d'ESO.
- El centre participa activament i treballa conjuntament amb la biblioteca pública Maria Barbal en activitats de foment de la lectura i accés a la informació. La biblioteca pública Maria Barbal instal·la una parada de préstec de llibres a l'institut cada 1r dimecres de mes a l'hora del 1r esbarjo, hi col·laboren alumnes de 4t d'ESO i els Departaments de Llengua Catalana i Orientació Educativa.
- La participació voluntària d'alguns alumnes d'ESO en el premi "**Protagonista jove**". Aquests alumnes es constitueixen en club de lectura per poder participar-hi.
- **Participació en el certamen nacional infantil i juvenil de Lectura en veu alta**, els alumnes d'ESO fan activitats de lectura en veu alta per participar en un certamen a nivell nacional, aquest es desenvolupa en diferents fases.

La ràdio a l'escola, aquesta activitat la fan els alumnes de 3r d'ESO, és una activitat per treballar l'expressió oral. Els alumnes són els encarregats de buscar, preparar,

redactar i emetre les notícies que passen cada mes a l'institut. El programa s'emet l'últim divendres de cada mes, prèviament l'enregistren.

Programa "Salut i escola", aquest programa que es desenvolupa en col·laboració amb el Departament de Salut per tal d'impulsar la promoció i prevenció de la salut a l'escola. Una infermera del CAP té un servei de consulta oberta els dilluns d' 11 a 12.30 hores del matí. La infermera que atén aquesta consulta també és l'encarregada de fer xerrades de salut, sexualitat, drogodependències i altres conductes de risc a tots els cursos d'ESO a les hores de tutoria, algunes d'aquestes xerrades es fan a tot el grup classe al mateix moment i altres es divideix el grup classe en 2 per tal que les xerrades siguin més efectives.

Projecte de convivència, aquest curs s'acabarà d'actualitzar aquest projecte que ha d'afavorir la convivència de manera participativa, global i integradora. Així com potenciar i millorar les accions que afavoreixen aquesta convivència.

Mediació escolar, és una eina que ajuda a resoldre els conflictes que sorgeixen entre iguals. El que es pretén és establir un clima de convivència pacífica, resoldre els conflictes mitjançant el diàleg i prevenir conductes conflictives.

Pla d'atenció a la diversitat, actualització dels PI dels alumnes d'ESO i batxillerat que ho requereixin i per tant augmentar el suport dels alumnes a l'aula ordinària.

PIM pels alumnes de 1r d'ESO, als altres cursos es fan desdoblaments. A 4t d'ESO fer un agrupament d'alumnes (AOC) que tenen poca motivació per l'estudi per intentar que acabin l'ESO. Els alumnes SIEI seguiran el seu pla de treball i es farà tanta inclusió com sigui possible.

Orientació educativa, les accions docents d'aula i les actuacions del centre i de la comunitat educativa per promoure l'acompanyament personalitzat en els aspectes personal, social, acadèmic i professional de l'alumne. S'hi inclouen les activitats d'acollida i d'orientació, des de 1r d'ESO fins que acaben els seus estudis al centre. També s'hi inclou la coordinació primària- secundària.

Hi participa el personal docent, el departament d'orientació i l'EAP.

Servei comunitari realitzat amb alumnat de 3r i 4t d'ESO:

Aquest curs tenim 5 projectes (banc d'aliments, col·laboració en l'organització del Cros de Tremp i en la Miniolimpíada, apadrinament d'alumnes de 1r d'ESO, col·laboració amb Alba Jussà i amb el Casal d'avis) en què participen tots els alumnes de 3r d'ESO i alguns de 4t d'ESO. Aquests estan integrats a tutoria, en les matèries de Cultura i valors ètics, Educació física, Tecnologia i dins del Departament d'Orientació.

Es realitza fora de l'horari escolar, tot i que algunes activitats de preparació es realitzen en horari escolar.

També hi ha alumnes de batxillerat que col·laboren amb el SISI (Servei d'intervenció socioeducativa itinerant).

Programa de reciclatge de llibres de text. El centre en col·laboració amb l'AMPA participa en aquest programa iniciat fa uns anys per facilitar els llibres a tots els alumnes.

Empresa simulada. Projecte molt consolidat que va crear una empresa simulada (Esports Pallars), la qual funciona com si d'una empresa real es tractés. Genera la mateixa documentació administrativa i comptable que qualsevol altra empresa i desenvolupa les competències necessàries que han d'adquirir els alumnes d'administratiu per a la seva inserció laboral, esdevenint una magnífica eina de formació pràctica per a l'alumnat de la família administrativa. Cada 2 anys es participa en la Fira d'Empreses Simulades que es realitza al recinte Firal de Barcelona. En aquesta fira els alumnes han d'interaccionar amb la resta d'empreses simulades aplicant els coneixements adquirits a l'aula (habilitats comercial, orals...)

4. ÚS DE LA LLENGUA

El català, com a llengua pròpia de Catalunya, és la llengua normalment emprada com a llengua vehicular i d'aprenentatge a l'INS de Trepç i de les activitats internes i externes de la comunitat educativa : activitats orals i escrites de l'alumnat i professorat, llibres de text i material didàctic, activitats d'aprenentatge i avaluació, comunicacions amb les famílies, tot sense desatendre el coneixement i ús correcte del castellà.

La llengua de comunicació habitual és el català, que s'utilitza en la confecció de rètols, anuncis, documentació del centre i comunicació oral, tot respectant l'ús del castellà per part de qualsevol membre de la comunitat educativa. El català és també la llengua habitual de comunicació entre els alumnes i en el àmbit familiar.

Per intensificar l'ús de llengües estrangeres el centre va participar un pla experimental de llengües estrangeres (PELE), i després en un programa de plurilingüisme (GEP).

Actualment no participa en cap programa, però continua desenvolupant el plurilingüisme a diferents estudis. Es continuen organitzant intercanvis amb Bèlgica i Polònia en llengua anglesa i amb França.

El tractament de les llengües es concreta i detalla al Projecte lingüístic que s'annexa a aquest document.

Projecte lingüístic: **Annex 1.**

5. EL CURRÍCULUM

El currículum de l'educació secundària té com a finalitat aconseguir que l'alumnat adquireixi les eines necessàries per entendre el món en què estan creixent, posar les bases perquè esdevinguin persones capaces d'intervenir activament i crítica en la societat plural, diversa i en canvi continu que els ha tocat viure. L'alumnat ha d'utilitzar de manera efectiva coneixements, habilitats i actituds en contextos diferents. Ha de ser competent.

L'INS de Tremp dona prioritat al tractament de les competències bàsiques definides per la normativa educativa vigent.

La distribució de les matèries, mòduls i crèdits es troba al projecte curricular de centre, fet respectant la normativa vigent.

Els objectius i continguts de cada àrea, matèria, mòdul o crèdit estan detallades a les programacions respectives.

Cada departament didàctic determina els criteris de seqüenciació i organització de continguts d'acord amb la normativa vigent.

En acabar el curs els departaments revisen les programacions i acorden els canvis que s'han de fer de cara al proper curs.

S'ofereixen matèries optatives a l'ESO que desenvolupen competències personals, d'aprendre a aprendre.

Per aconseguir una millora en els resultats educatius, el curs 2011/12, es van iniciar dos plans:

- El pla de potenciació de la competència lingüística, dintre del qual els equips docents introdueixen activitats d'elaboració de textos de tipologia diferent a sis matèries (competència comunicativa).
- Un projecte PELE, per potenciar la competència en llengua anglesa.

El curs 2015/16 el centre es va integrar en el GEP (Grup experimentació del plurilingüisme). Dins del Pla de plurilingüisme el centre ofereix alguna matèria en llengua anglesa a l'ESO i alguna part del currículum de determinades matèries comunes en anglès. Aquest pla era per dos anys, per tant va acabar el curs 2016/17, y actualment al centre es continua amb el mateix, però de manera interna.

L'INS de Tremp es defineix com un centre multilingüe. La llengua estrangera obligatòria és l'anglès a tots els cursos. A l'ESO s'ofereix a tots els cursos una matèria optativa de segona llengua: Francès, que té continuïtat a 1r de Batxillerat, també com a matèria optativa.

Les concrecions es troben al Projecte curricular: [Annex 2](#)

5.1 Criteris d'organització de l'alumnat

L'organització de l'alumnat es basa en el respecte del principi d'integració de l'alumnat que procedeix de diferents col·lectius a fi de desenvolupar les seves capacitats i permetre'ls plena integració social i laboral així com la incorporació als estudis superiors.

▪ ESO

La confecció dels grups de primer d'ESO es fan tenint en compte la informació rebuda dels centres de procedència. La de la resta dels cursos de l'ESO es fa a final del curs amb la col·laboració dels tutors, l'equip d'Orientació i Coordinació pedagògica. Els grups s'equilibren, en la mesura de lo possible, de tal manera que hi hagi el mateix nombre de nois i noies, així com han d'estar també equilibrats en quant a l'alumnat excel·lent i aquell alumnat amb més dificultats.

Per l'alumnat que arriba al centre i no ha assolit les competències bàsiques en les matèries instrumentals, es crea un grup PIM en el què s'agrupen aquests alumnes en les matèries de Català, Castellà i Matemàtiques i on es fan més hores que les del grup ordinari, a fi d'assolir les competències.

A tots els grups en els que és possible, es desdoblen algunes matèries per tal que l'alumnat amb més dificultat pugui assolir les competències a un ritme més adequat al seus aprenentatges. Els grups del mateix nivell estan organitzats de tal manera que l'alumnat pot passar del grup ordinari al grup desdoblament en qualsevol moment del curs. Aquest desdoblament es fan amb un nombre petit d'alumnes. La decisió per passar algun alumne al grup de desdoblament en alguna o algunes matèries la pren l'equip docent amb el consell de l'equip d'Orientació.

A 4t d'ESO es crea una Aula oberta, en el si dels programes de diversificació curricular on prevalen plantejaments més globals i activitats més pràctiques i funcionals per mantenir la motivació de l'alumnat, per assolir les competències bàsiques i per obtenir el Graduat en Educació Secundària Obligatòria. Els tutors de 3r d'ESO, juntament amb l'equip d'Orientació i la Coordinació pedagògica del centre decideixen quin alumnat és susceptible de cursar 4t d'ESO fent ús d'aquest recurs.

▪ BATXILLERAT

L'alumnat de Batxillerat es distribueix als grups segons la modalitat escollida. Hi ha dos grups a primer i dos a segon. Als dos cursos un grup és el de Ciències i tecnologia i l'altre suma els d'Humanitats i ciències socials i Arts. L'alumnat es desdobla en diferents grups quan cursa les matèries de modalitat.

▪ CICLES FORMATIUS

L'alumnat de Cicles formatius es distribueix en els diferents grups segons el curs i el cicle escollit.

Pla d'atenció a la diversitat [Annex 3](#)

5.2 Assignació de tutors als grups

El Director del centre, a proposta dels Departaments didàctics i amb el coneixement per part de Coordinació pedagògica, nomena els tutors dels diferents grups.

Els tutors dels grups seran, en la mesura de lo possible, professors/es de matèries comunes per assegurar el màxim contacte i millor seguiment dels seus alumnes. La feina dels tutors és fonamental i sempre que la planificació ho facin possible, no s'assignarà una tutoria a un professor nouvingut al centre.

D'un curs pel següent es prioritzarà la continuïtat de la mateixa persona a càrrec de la tutoria.

5.3 Assignació de matèries optatives als alumnes de l'ESO

De primer a 3r d'ESO l'alumnat ha d'escollir en la franja d'optatives entre Optativa de centre, que és una matèria relacionada amb l'adquisició de competències transversals o d'una matèria específica, i Segona llengua Francès.

L'alumnat fa una elecció de la matèria optativa, i els tutors i la coordinadora pedagògica aconsellen aquells alumnes que han escollit Francès i tenen problemes en les competències bàsiques que facin l'optativa de centre.

L'alumnat que ha cursat satisfactòriament el francès en un curs passa automàticament al següent fins a 3r d'ESO.

Per escollir les matèries de modalitat de 4t d'ESO, els tutors i l'equip d'Orientació durant el curs, i l'equip directiu al tercer trimestre de 3r d'ESO fan orientació a l'alumnat per ajudar-lo en la tria.

L'alumnat escull i des de Coordinació pedagògica es comprova si la tria és coherent. Si no ho és es parla amb l'alumne/a per tal de modificar-la.

Hi ha una sèrie de matèries en les què hi ha un nombre màxim de 20 alumnes, ja que hi ha restriccions de capacitat de les aules específiques. En cas de que les demandes siguin superiors, els tutors i l'equip d'Orientació estudien els casos i reorganitzen els grups.

5.4 El treball de síntesi i el projecte de recerca

El treball de síntesi de 1r a 3r d'ESO es fa en el tercer trimestre, desenvolupant-lo al centre, en forma de tallers, o en tallers fora del centre.

El treball de recerca de 4t es fa en grups de 4 o 5 alumnes, i els productes finals s'exposen el darrer dia utilitzant les TIC com a mitjà de suport.

5.5 Projecte curricular de centre

El projecte curricular de centre es troba a [l'Annex 4](#)

6. LA INCLUSIÓ I LA COEDUCACIÓ

L'INS de Tremp aplica un dels principis rectors del sistema educatiu, el d'equitat, posant els mitjans materials necessaris per tal que tot l'alumnat pugui disposar dels recursos materials i humans per tal que sigui atès d'acord amb les seves circumstàncies particulars i aconseguir el seu progrés acadèmic i personal.

D'acord amb els principis d'igualtat de drets i no discriminació que inspiren l'activitat educativa, l'educació que es proporcionarà als alumnes potenciarà la igualtat real d'oportunitats i l'eliminació de tota mena de discriminació per raó de sexe.

Es tindrà cura a nivell oral i escrit, del llenguatge utilitzat en les relacions entre els membres de la comunitat educativa, per tal de no utilitzar un llenguatge discriminatori.

S'actuarà sense prejudicis de cap mena a l'hora de l'orientació professional de l'alumnat.

Es formaran les agrupacions d'alumnes procurant sempre la complementarietat i mai la separació per raó de sexe.

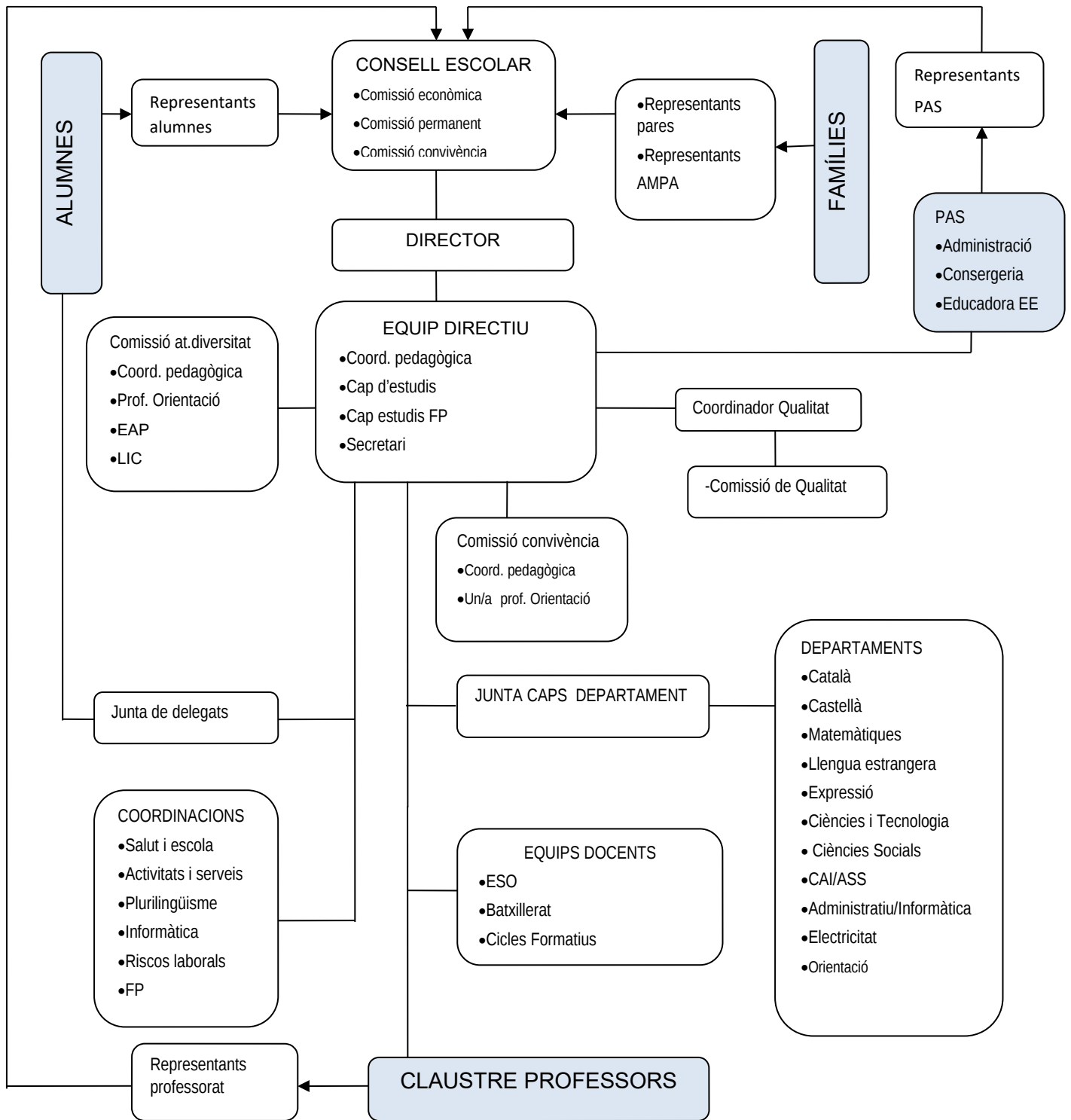
7. L'ORGANITZACIÓ

7.1 Criteris que defineixen l'estructura organitzativa

La finalitat de l'estructura de l'institut és aconseguir que l'organització sigui eficaç i eficient, és a dir que compleixi els objectius marcats i que aquests siguin els millors en relació als recursos disponibles. S'ha buscat un funcionament integrat i que la gestió sigui descentralitzada, d'aquí la creació de comissions i coordinacions que desenvolupen les diferents àrees de treball.

La comunitat educativa participa en el govern del centre a través del consell escolar

7.2 Organigrama



L'equip directiu, el consell escolar i el claustre de professors tenen les atribucions que els confereix la LEC

Comissions:

- **Atenció a la diversitat:** Concreta els criteris i prioritats per l'atenció a la diversitat de l'alumnat, fa el seguiment de l'evolució de l'alumnat amb necessitats educatives especials i específiques i recull els plans individualitzats dels alumnes. Es reuneix una vegada a la setmana.
- **Convivència:** Recull, valora i porta control de les comunicacions dels professors sobre conductes contràries a les normes de convivència del centre, advertiments i faltes, i estableix les mesures correctores. Es reuneix una vegada a la setmana.
- **De Qualitat:** Elabora i revisa periòdicament el pla estratègic, i col·labora en la revisió i elaboració de documents del centre.

8. L'ORIENTACIÓ I LA TUTORIA

8.1 L'acollida de l'alumnat

Amb l'acollida de l'alumnat i de les seves famílies s'inicia el procés de les funcions orientadora i tutorial.

8.1.1 Activitats prèvies a la inscripció:

Actuació	Descripció	ESO	FP	Bat
Familiarització amb l'entorn	Els alumnes de 6è de primària venen al centre un dia, que es concreta amb la direcció de les escoles de primària, per tal de veure el funcionament d'una jornada al institut.	Durant el tercer trimestre		
Jornada de portes obertes	S'organitza una jornada adreçada als alumnes i famílies perquè puguin conèixer el projecte educatiu de centre, el seu funcionament, el caràcter propi i els serveis que ofereix.	Abans de la preinscripció		
Activitats escola/institut	Trobada d'alumnes: alguns alumnes de 1r d'ESO van al CEIP, al grup de 6è per explicar la seva experiència al institut.	Durant el tercer trimestre		

8.1.2 A l'inici de l'escolarització als nous ensenyaments

Actuació	Descripció	ESO	FP	Batx
Rebuda dels alumnes	Primera presa de contacte entre el centre i els alumnes. (Director/tutors)	Primer dia de classe		
Entrevista inicial amb les famílies/alumnes	Presa de contacte per iniciar el coneixement mutu i la concreció dels compromisos educatius compartits	Durant el primer trimestre		
Reunió inicial amb les famílies/alumnes	Reunió col·lectiva per rebre les noves famílies/	Durant la primera quinzena del curs		

8.1.3. Durant l'escolarització

Actuació	Descripció	ESO	FP	Batx
Valoració de l'adequació de l'itinerari formatiu	Durant el primer trimestre del nou ensenyament el tutor/a, conjuntament amb l'alumne o la família que ho necessitin, valora la idoneïtat de l'itinerari triat	Després de la preavaluació		
Avaluació diagnòstica dels alumnes	Realització de proves, entrevistes, observacions dels alumnes per conèixer-ne les habilitats professionalitzadores	Seguint les activitats del pla d'acció tutorial de cada ensenyament.		
Sessions informatives per als alumnes	Presentació als alumnes dels ensenyaments postobligatoris	Mes d'abril	Abans de la preinscripció	Segons el pla d'acció tutorial

Les activitats d'acollida es detallen al quadre següent:

Implicats	Activitats	Objectiu	Quan	Lloc	Responsable	Com : Recursos
Alumnat 6è	Activitat de cerca d'informació sobre l'ESO	Conèixer el funcionament de l'ESO: estructura, organització, terminologia, sistema d'avaluació, .	3r. trimestre	CEIP	Tutors de 6è	Treball de grup
Alumnat	Trobada d'alumnes: alguns	Donar a conèixer la seva			Iniciativa des de l'ESO:	

	alumnes de 1r d'ESO van al CEIP, al grup de 6è.	experiència d'entrada a l'IES	Mes de juny	CEIP	Coordinador pedagògic i tutor de 1r d'ESO	
Alumnat	Visita guiada a l'IES dels alumnes de 6è	Tenir una primera presa de contacte amb l'institut.	Després de la preinscripció	INS	Iniciativa des del CEIP: tutor de 6è	
Família	Sessió informativa a les famílies	Donar informació sobre el centre: Persones i organigrama, espais, horari del centre, activitats extra escolars, ...	Abans de la Preinscripció	INS	Equip directiu INS	Comunicació de la Jornada als alumnes de 6è. a través de l'IES Comunicació al President de l'AMPA de l'INS
Família	Reunió Inici de curs	Informar sobre el funcionament i organització del curs escolar	Darrera setmana de setembre	INS	Equip Directiu i Tutors de 1r d'ESO	Es comunica per carta als propis alumnes
Família	Entrevista amb el tutor	Tenir un contacte personal família -tutor per intercanviar informació	Primer trimestre (Després de la preavaluació)	INS	Tutors de 1r d'ESO	
Professorat	Traspàs d'informació	Informar a l'institut de les circumstàncies personals, acadèmiques i grupals dels alumnes de 6è	Final de curs de 6è 1 setmana de juliol Traspàs entre professionals Aula d'Acollida Traspàs entre professionals USEE. Traspàs general (tutors i equip directiu)	INS / CEIP	INS: Cap d'Estudis, coordinadora pedagògica, tutors de 1r d'ESO, membre de l'EAP, CEIP, Cap d'Estudis o Director, membre de l'EAP, Tutors de 6è. Altres (si escau): mestra d'E. Especial, mestra de l'Aula Acollida, treballadora social.	Informes individual, grupal i el de qualificacions finals i de la prova de 6è. Es coordina i convoca a través de l'EAP
Professorat	Activitats d'acollida	Acollir l'alumnat per facilitar l'adaptació, integració al centre i la cohesió del grup	1r trimestre de 1r d'ESO	INS	Tutors de 1r. D'ESO	Pla d'Acció Tutorial de cada centre.
Professorat	Retorn de la Informació al tutor de 6è	Contrastar l'adaptació i evolució de grup i alguns casos particulars. Avaluar el procés de traspàs d'informació	Després de la 1a avaluació.	INS/ CEIP	Coordina Cap d'estudis de l'ESO i de primària. Hi participen també els tutors de 1r d'ESO i els tutors del grup quan feia 6è	

--	--	--	--	--	--	--

Els alumnes i famílies que venen a l'INS de Tremp i no procedeixen d'aquests centres adscrits són rebuts per un membre de l'equip directiu què els explica el funcionament i línia pedagògica del centre i els fa una visita per les instal·lacions.

Pel traspàs d'informació es contacta amb la persona tutora de l'alumne/a, si és possible, del curs anterior. Si no és possible, és la família la que dóna la informació.

8.2 L'acollida de l'alumnat d'estudis post obligatoris.

Abans de la preinscripció a aquests estudis es fa una reunió en què es convoca les famílies i alumnat provinent del centre i també l'alumnat del col·legi M Inmaculada. Es fa també extensiu a tot l'alumnat de la comarca i comarques veïnes.

En aquesta reunió es presenten els estudis i es fa una visita pel centre.

A l'inici del curs es fan reunions per les famílies informant del funcionament i organització del curs escolar, durant l'última setmana de setembre.

Posteriorment són els tutors de l'alumnat els que s'ocupen de reunir-se amb les famílies per fer el seguiment, o amb els alumnes si són majors d'edat.

Les activitats que es fan es troben descrites en els Plans d'acció tutorial (PAT) respectius.

8.3. Objectius de l'orientació i seguiment de l'alumne

Segons el decret d'autonomia dels centres educatius, l'acció tutorial té per finalitat contribuir, en col·laboració amb les famílies, al desenvolupament personal i social de l'alumnat en els aspectes intel·lectual, emocional i moral, d'acord amb la seva edat, i comporta el seguiment individual i col·lectiu de l'alumnat per part de tot el professorat i ha de permetre a l'alumnat assolir una maduresa en el seu procés de formació personal i integració en la societat.

8.4 El pla d'acció tutorial (PAT)

Els objectius del pla són:

- Fomentar la competència d'autonomia i iniciativa personal i la social i ciutadana.
- Garantir una bona convivència entre els alumnes i la resta de membres de la comunitat educativa i que tinguin una bona integració.
- Acompanyar l'alumnat en la presa de decisions i orientar-lo.
- Assegurar que conegui les tècniques d'estudi per tal de millorar els resultats acadèmics.

Les activitats dissenyades van adreçades a desenvolupar les competències personals: competència d'autonomia i iniciativa personal, la social i ciutadana, la d'aprendre a aprendre i a l'orientació.

Els tutors:

- tindran cura que l'elecció del currículum de l'alumne/a sigui coherent al llarg de tota l'etapa, i sigui l'adequat als seus interessos i necessitats
- mantindran contacte amb les famílies
- sol·licitaran, en cas que sigui necessari, assessorament de l'EAP a través de la CAD
- coordinaran l'equip docent del nivell corresponent

Les activitats a desenvolupar es troben descrites al PAT. [Annex 5](#)

9. L'AVALUACIÓ I LA PROMOCIÓ

Els criteris d'avaluació de cadascuna de les matèries, crèdits i mòduls dels alumnes són els que figuren en la programació dels diferents departaments didàctics.

El professorat dóna els criteris d'avaluació a l'alumnat durant la primera setmana de curs

10. LA CONVIVÈNCIA

Un dels principis de l' Institut és mantenir un bon clima de convivència, reforçant la confiança entre professorat i alumnat, i entre mares, pares i professorat.

L' Institut treballa els valors i les actituds per a la convivència principalment a les tutories, però es ressalten a qualsevol activitat del centre.

Per afavorir la convivència es desenvolupen tres activitats, una per trimestre en què participen professors i alumnes plegats.

S'aposta per la mediació com a mètode per la resolució i prevenció de conflictes.

Per prevenir o corregir conductes inadequades l' Institut ha elaborat un protocol d'actuació a les Normes d'organització i funcionament de centre, entenent que les accions que s'emprenen tenen únicament caràcter educatiu.

10.1 Mesures correctores i sancionadores (NOFC). Annex 6

11. LA PARTICIPACIÓ

El consell escolar és l'òrgan col·legiat de participació de la comunitat escolar en el govern del centre.

El claustre de professorat és l'òrgan de participació del professorat en el control i la gestió de l'acció educativa del centre.

Per afavorir la participació de l'alumnat en la vida del centre l'equip directiu programa reunions periòdiques amb la Junta de delegats dels alumnes.

Per afavorir la participació de les famílies es convoquen reunions amb l' Associació de mares i pares. L' Institut facilita la participació dels representants de l'AMPA i de les famílies en activitats de centre, i es posa en contacte per ajudar a dissenyar activitats extraescolars i facilita els espais per poder dur-les a terme.

12. L' AVALUACIÓ INTERNA

L'avaluació interna contribueix a obtenir una visió global del funcionament i dels resultats que aconsegueix el centre, identificant les bones pràctiques i els aspectes susceptibles de millora.

12.1 Indicadors de progrés

L'avaluació està basada en el recull d'una sèrie de dades que ens proporcionaran informació de l'estat de la situació, i que per comparació amb la situació inicial ens permetran adoptar les mesures oportunes per corregir el que sigui necessari.

12.1.1 De context

- Absències professorat
- Absències alumnat
- Índex d'abandonament dels estudis a l'ESO
- Participació famílies. Nombre de famílies afiliades a l'AMPA

Responsable: Coordinadora pedagògica

Metodologia: Es recullen les dades corresponents als tres primers indicadors a partir de les obtingudes al llarg dels tres trimestres del curs i de les proporcionades per l'AMPA a final de curs.

Avaluació: Es comparen els resultats amb els obtinguts el curs anterior i amb els proporcionats per la Inspecció de la mitjana de Catalunya. Les dades es comuniquen a la Junta de Caps de departament. A partir d'aquestes dades es formulen propostes de millora.

12.1.2 De resultats

- Resultats acadèmics interns: nombre d'alumnes que promocionen a l'ESO, Batxillerat i FP
- Resultats de proves externes: nombre d'alumnes que superen les competències bàsiques de 4t d'ESO i les PAU
- Resultats d'inserció laboral (FP). nombre d'alumnes que s'incorporen al món laboral

Responsables: Cap d'estudis i Cap d'estudis de Formació professional

Metodologia: Es recullen les dades a les avaluacions final i extraordinària i dels resultats enviats per l'Oficina d'accés a la Universitat. Aquestes dades es comparen amb les obtingudes els cursos anteriors a fi de poder fer un seguiment d'un grup en particular i de tenir una visió general de l'evolució del centre. Els tutors de FCT fan un seguiment de l'alumnat de FP i obtenen les dades d'inserció laboral.

Avaluació: Les dades es comuniquen a la Junta de Caps de departament per tal de fer una anàlisi al si dels departaments i poder fer propostes pel curs vinent.

12.1.3. De processos

- Aplicació del pla de potenciació competència lingüística
- Desenvolupament de les TIC
- Processos de centre: Convivència
 - Activitats i sortides
 - Participació en activitats de cohesió

Responsables: Cap d'estudis i Coordinadora pedagògica

Metodologia: Recollida de nombre de matèries no lingüístiques que s'imparteixen en anglès (parcial o totalment). Recollida del nombre d'activitats del pla de competència lingüística. Seguiment de l'evolució del pla TAC. Recollida de dades de resolució de conflictes, de processos de disciplina, de participació en les activitats previstes professorat- alumnat per trimestres i de sortides efectuades.

Avaluació: Comparació de dades amb les del curs anterior i avaluació d'activitats dintre del projecte de qualitat.

12.1.4. De recursos

- Ràtio alumnes/professor
- Personal de suport socioeducatiu

➤ PAS

Responsable: Secretari

Metodologia: Recollida de les dades facilitades per la Inspecció educativa per tal de comparar el nombre d'alumnes per professor amb la resta dels instituts similars al nostre i comparar-les amb les de cursos anteriors.

13. COL.LABORACIONS AMB ALTRES ENTITATS

13.1 Relacions amb altres centres escolars:

L'institut col.labora amb els centres adscrits, Col·legi Valldeflors , Escola Aeso (Isona)

- Reunions amb famílies de futurs alumnes
- Reunions de coordinació primària- secundària

I amb centres de la comarca en activitats conjuntes de l'alumnat.

Col·laboracions amb Instituts del territori que participen en les Empreses simulades

13.2 Serveis educatius

Comissió d'atenció a la diversitat (EAP)

Elaboració del pla de formació de zona

Elaboració del Pla de formació del professorat de l' Institut

Jornades Invesjove adreçades a l'alumnat de Batxillerat

Projectes Europeus i sortides

13.3 Relacions amb institucions públiques

Ajuntament de Tremp: cessió d'una part de les instal·lacions per acollir l' Escola municipal de música, participació en fires.

Biblioteca Maria Barbal

Centre cívic Tarraquet

Consell comarcal del Pallars Jussà

Departament d'interior: Organització de xerrades d'interès per a la comunitat escolar.

Departament de sanitat : Programa salut i escola

Escola municipal de música

Patronat municipal d'esports

Secretaria General de l'esport : Pla català de l'esport a l'escola

13.4 Relacions amb empreses

Ajuntament de La Pobla de Segur

Ajuntament de Salàs de Pallars
Ajuntament de Tremp
Algar Camacho SCP
Ambrosi Sánchez Capdevila
Banc Mare Nostrum
Batlle SL
Centre Estudis 80
Electricitat. Balaguer
Electricitat. Cirera
Escola Valldeflors
Fundació Fiella
Hospital comarcal del Pallars Jussà
Ilerdense de rehabilitació
Inst. Elèct. Badia
Llum verda
Pallars informàtica.
SAP Lleida Nord

13.5 Relacions amb la ciutadania

Organització de jornades relacionades amb els cicles formatius que s'imparteixen a l'Institut, i obertes al públic en general

Programes Acredita't oferint al ciutadà la possibilitat d'obtenir una titulació en el sector sociosanitari per tal de poder continuar treballant, tal i com demana la legislació vigent

En el sector elèctric ofereix la possibilitat d'obtenir el Carnet d'instal·lador de baixa tensió en cursar el cicle formatiu d'Instal·lacions elèctriques