



Generalitat de Catalunya
Departament d'Ensenyament
Institut Josep Lluís Sert

Cami Ral, 10 – 08860 Castelldefels T. 93 664 22 52 – Fax 93 636 11 30
a8045537@xtec.cat - <http://agora.xtec.cat/iessert/>

INSTITUT
JOSEP LLUÍS
SERT



GUIA DE L'ALUMNAT D'ESO

CURS 2021-2022



INSTITUT JOSEP LLUÍS SERT



Et donem la benvinguda!

Esperem que hagi passat un bon estiu i que tota la teva família gaudeixi d'un bon estat de salut.

Si comences el primer curs de l'Ensenyament Secundari Obligatori, "l'ESO", hauràs canviat de centre, de professorat, de companys, És a dir, molts canvis, però no t'amoïnis, ja veuràs com ràpidament t'habituaràs a tot plegat.

Si comences segon, tercer o quart també hi haurà canvis: potser de professorat, o també d'alguns companys o d'aules.

Cada curs que passa implica una més gran responsabilitat acadèmica i personal, és allò que diem: "*Ens fem grans*".

No oblidis que el teu esforç i la teva dedicació seran peces clau en la bona marxa dels teus estudis.

Ànims!! Tot està a punt per a començar a treballar: el professorat, les conserges, les administratives i les instal·lacions.

Com sempre pots comptar amb el nostre ajut, no dubtis a demanar-lo.

Bon curs 2021-2022

EQUIP DE PROFESSORAT DE L'INSTITUT JOSEP LLUÍS SERT

I recorda, tal i com deia en Nelson Mandela, que: "**L'educació és l'arma més poderosa per a canviar el món**".

Castelldefels, 13 de setembre 2021

ÍNDEX

1. RECORDEM ELS ESPAIS DE L'INSTITUT	4
2. QUÈ CAL TENIR PRESENT PERQUÈ TOT FUNCIONI ?	5
La convivència	5
Actitud positiva davant la feina	5
La puntualitat	5
L'assistència	5
L'ús de l'agenda	5
Informació sobre les matèries i sistema d'avaluació	6
Sortides i Activitats Complementàries	6
Criteris per a la participació en les sortides lúdiques	6
Professorat de Guàrdia	6
Pla d'evacuació i confinament	6
Menjar i beure dins de l'institut	6
Ús d'aparells electrònics	7
3. COM ESTEM ORGANITZATS	8
4. QUIN HORARI FAREM	9
5. TUTORIES	10
6. SERVEIS DE L'INSTITUT	11
7. QUÈ CAL TENIR PER COMENÇAR A TREBALLAR	11
8. NORMES PER A LA PRESENTACIÓ DE TREBALLS	11
9. CALENDARI	12
10. NORMES D'ORGANITZACIÓ I FUNCIONAMENT	12
11. MEDIACIÓ ESCOLAR	13
12. L'AVALUACIÓ A L'ESO	14
<i>Llengua catalana i llengua castellana</i>	14
<i>Anglès</i>	15
<i>Llatí</i>	16
<i>Matemàtiques</i>	19
<i>Física i Química 2n ESO</i>	20
<i>Física i Química 2n ESO (PIM)</i>	21
<i>Física i Química 3r ESO</i>	22
<i>Física i Química 3r ESO (PIM)</i>	24
<i>Física i Química 4t ESO</i>	25
<i>Biologia i Geologia 1r ESO</i>	26
<i>Biologia i Geologia 1r ESO (PIM)</i>	28
<i>Biologia i Geologia 3r i 4t ESO</i>	29

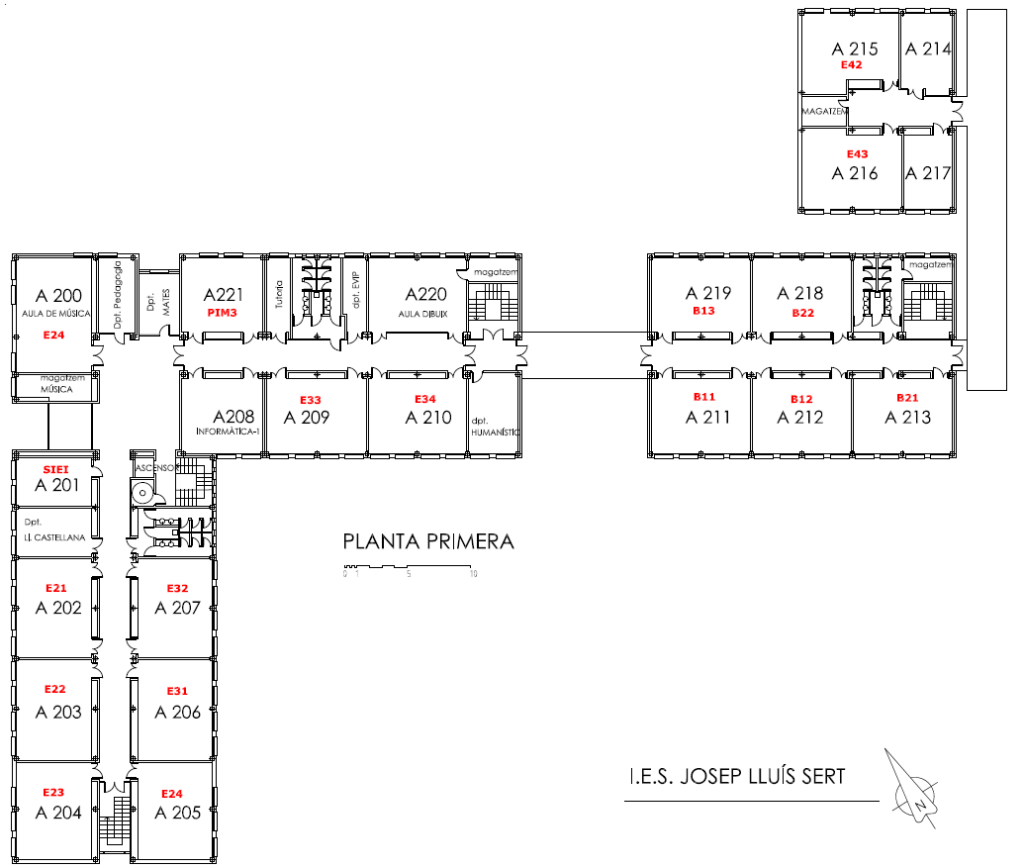
<i>Biologia i Geologia 3r ESO (PIM)</i>	30
<i>Ciències Socials</i>	32
<i>Francès</i>	34
<i>Educació Física</i>	36
<i>Tecnologia</i>	38
<i>Educació Visual i Plàstica</i>	40
<i>Música</i>	41

1. RECORDEM ELS ESPAIS DE L'INSTITUT

a. Planta Baixa



b. Planta Primera



2. QUÈ CAL TENIR PRESENT PERQUÈ TOT FUNCIONI?

La convivència

L'institut és un espai de treball seriós on convivim moltes persones. Els alumnes i les alumnes us heu de comportar amb correcció i heu de respectar les persones i les coses per fer possible la bona convivència.

Els i les alumnes podeu fer ús de tots els espais del centre, però sou responsables de no embrutar-los i de fer-ne un bon ús:

- Els passadissos i les escales són llocs de pas i, per tant, no s'hi pot romandre, sobretot en hores de classe.

- A les hores d'esbarjo, cal que sortiu de les aules i aneu al pati.

- No està permès fumar ni beure alcohol a l'institut i, segurament, tampoc no és el lloc adequat per menjar llaminadures, per tant, és millor no portar-ne ni comprar-ne.

- Quan et desplacis per l'institut ho has de fer amb tranquil·litat, sense xivarri i, encara que tinguis pressa, sense córrer.

- Durant el temps de qualsevol activitat lectiva mai no es pot utilitzar el telèfon mòbil, ni aparells de música o similars. L'aparell haurà d'estar inactiu; si aquest sonés el/la professor/a demanarà al propietari que el desactivi i l'hi doni, i finalitzada la classe el professor/a el lliurarà al Cap d'Estudis o Direcció, on l'hauran de venir a recollir el pare o mare de l'alumne/a.

- Has de seguir la nova normativa referent al COVID 19: posar-te la mascareta sempre que surtis de classe, rentar-te les mans i mantenir el teu espai de treball sempre net.

Actitud positiva davant la feina

El treball que et proposarem des de l'institut és molt variat i és important la teva participació, escoltant el /la professor/a, donant la teva opinió, realitzant els exercicis, participant activament en les activitats en grup o en els debats, en les sortides o tallers que es realitzin, etc. Una actitud positiva significa que tens ganes d'aprendre i, per tant, no et serà gens difícil assolir els aprenentatges que se't proposin en cada curs. Recorda que a més de treballar a l'institut també hauràs de dedicar una part del temps per a fer la feina a casa i repassar allò que has fet durant la jornada. No has de deixar mai els treballs o l'estudi d'un examen per al darrer dia.

La puntualitat

Considerem que la puntualitat, a més de ser una necessitat per al bon funcionament de les classes, és una norma de bona educació i respecte envers els altres. Per tant, caldrà ser puntual a les hores d'entrar a l'institut i en cadascun dels canvis d'aula. Des de la comissió de convivència es farà el seguiment de la puntualitat dels alumnes i els casos més reincidents poden ser sancionats.

L'assistència

L'assistència a l'institut és, al marge d'obligatòria, fonamental per a la bona marxa dels teus estudis. Si les faltes són justificades (malaltia, visita al metge, etc.), és responsabilitat teva informar-ne puntualment al tutor orientador mitjançant l'imprès oficial o l'agenda. Si no ho fas així, les faltes seran considerades injustificades i això podrà donar lloc que calgui prendre mesures per a corregir aquesta situació. El fet de faltar a classe, encara que sigui de forma justificada, no t'eximeix de la responsabilitat d'assabentar-te de tot allò que s'ha fet i que s'ha de fer (deures, dates de lliurament de treballs o exàmens, etc.).

Les faltes d'assistència s'han de justificar degudament. Si no es fa així per l'acumulació de cada 10 faltes d'assistència sense justificar el Tutor Orientador generarà una Amonestació "M" amb la pertinent mesura correctora.

L'ús de l'agenda

És una eina que t'oferim per a que et planifiquis les teves feines i et permeti treballar amb més tranquil·litat, de manera que puguis obtenir el màxim rendiment del teu esforç.

També ens serà molt útil com a eina de comunicació entre la família i l'institut (justificacions d'absències, sol·licitud d'entrevistes, etc.).

L'agenda que t'oferim conté molts apartats: dades personals, l'horari, dates d'exàmens, de lliurament de treballs, etc.; comunicacions entre la família i el centre i unes pàgines per anotar adreces, telèfons, notes personals, etc.

Et convidem que facis un bon ús d'aquesta agenda. No es tracta d'una agenda "personal", sinó d'una agenda "escolar"; per tant, seria bo que no hi aparegués un altre tipus d'anotació que no fos pròpiament escolar.

Informació sobre les matèries i sistema d'avaluació

Al principi de cada assignatura el professor/a t'informarà del guió de treball de la matèria, dels objectius d'aprenentatge i dels continguts, de les feines que hauries de realitzar, i dels diferents aspectes que s'avaluaran i com s'avaluaran cadascun d'aquests aspectes.

Criteris per a la participació en les sortides lúdiques

El alumnes que es trobin en algun dels següents supòsits no podran participar de les sortides lúdiques:

- Alumnes que no han pagat la quota de material.
- Alumnes amb una falta greu.
- Alumnes amb 6 o més matèries suspeses (sense tenir en compte les recuperacions).
- Alumnes que no han anat a alguna de les sortides curriculars – obligatòries, sense haver-ho justificat convenientment.

Professorat de Guàrdia

Té la responsabilitat de vetllar pel bon funcionament del Centre, de substituir el professorat absent i de controlar el bon funcionament de la Sala de Guàrdia.

Per a qualsevol incident a l'hora de l'esbarjo, sàpigues que et pots adreçar a qualsevol dels professors de guàrdia de pati (n'hi ha un al pati del davant, un al porxo i un a les pistes).

Pla d'evacuació i confinament

L'institut ha dissenyat un Pla d'Evacuació i Confinament del Centre. L'itinerari de sortida el trobaràs representat esquemàticament darrere la porta de totes les aules. Un cop al curs, es realitzarà un simulacre d'evacuació del centre, sense avís previ, i que reconeixeràs per un senyal acústic determinat. És molt important que realitzis l'evacuació en absolut silenci per poder atendre les indicacions oportunes.

Menjar i beure dins de l'institut

És evident que tant el professorat com l'alumnat i el personal PAS ha de tenir els seus espais i moments per a poder menjar i beure dins del recinte de l'institut, però cal que regulem aquest fet per tal que aquesta pràctica sigui conciliable amb el correcte manteniment de les nostres instal·lacions. L'aplicació d'aquesta normativa serà mateixa per al professorat i per al personal PAS.

Ni l'alumnat ni el professorat podrà menjar dins de cap aula del centre. Només es contemplaran com a excepcions aquells casos que, degudament documentats mèdicament, algunes persones hagin de menjar determinats productes o amb determinades freqüències (casos de diabetis, per exemple). També es contemplaran com a excepcions els dies que des de l'equip docent s'organitzi algun tipus de celebració a l'aula (finals de trimestre, aniversaris, etc.)

Ni l'alumnat ni el professorat podran beure en cap aula del centre. A aquest criteri general es podran aplicar algunes excepcions:

- Les excepcions mèdiques degudament documentades.

- Les èpoques de l'any en les que les situacions climàtiques ho aconsellin: sempre amb el consentiment explícit del professor-a responsable de l'aula en aquell moment.
- Les situacions concretes que ho facin recomanable: després d'alguna activitat física intensa (sempre amb el consentiment explícit del professor-a responsable de l'aula en aquell moment), explicacions orals a un grup d'alumnes: exposicions de treballs (TR o similars), necessitats concretes del professorat pel desenvolupament de la seva activitat com a docent.

Els passadissos són llocs de pas, per tant no s'hi podrà menjar ni beure. Sempre es podrà esperar a arribar a l'espai habilitat on es pugui fer. Només es contempla l'excepcionalitat en aquells dies que les condicions climàtiques no permetin a l'alumnat sortir al pati (pluja, alertes per vent intens, etc.). En aquests casos excepcionals l'alumnat podrà menjar i beure en els espais habilitats a l'interior de l'edifici a les hores de l'esbarjo.

Els espais on l'alumnat podrà menjar i beure són només els exteriors propis de la zona de patis.

Els espais on el professorat podrà menjar i beure són els exteriors propis de la zona de patis i altres dependències interiors d'ús del professorat per a preparar la seva tasca docent (sala de professors, departaments didàctics, etc.)

Excepcionalment alguns alumnes podran menjar i beure a l'interior de l'edifici a les hores de l'esbarjo. Aquestes excepcionalitats seran les degudes a alumnes castigats sense pati o alumnes que estan duent a terme alguna activitat concreta (coral, teatre, etc.). Aquests alumnes han d'estar degudament autoritzats per algun professor i sota la seva custòdia.

En cas de que s'infringeixin aquestes normes a la persona infractora se li podran aplicar les mesures correctores que es considerin oportunes en funció de la seva reacció davant la situació, la reincidència, etc.

Ús d'aparells electrònics

Som conscients de què, avui en dia, l'ús d'aparells electrònics (mòbils, Ipods, reproductors MP3, etc.) s'ha convertit en una part imprescindible de la vida quotidiana de molts joves. Així com tenim clara la necessitat que moltes famílies tenen d'organitzar-se i comentar qüestions diverses amb els seus fills / es de manera ràpida i senzilla.

Però dins de l'institut ens estem trobant a diari amb una de les conseqüències d'aquesta realitat i detectem un ús poc correcte del mòbil, que podríem valorar-lo com a "excessiu" (ús dins les aules i passadissos, aïllament social, conductes adictives o dèficits d'atenció entre d'altres, captació d'imatges d'altres alumnes o professorat, consum de pàgines inadequades, etc.). I aquesta incorrecta utilització comença a resultar incontrolable.

Després d'aquesta anàlisi estem convençuts de què l'objectiu no és estigmatitzar aquests aparells, però és imprescindible regular-ne l'ús i educar als nois i noies per a la seva correcta utilització i per això detallem els punts d'aquesta normativa al nostre institut:

Tot i que ho desaconsellem, està permès que els i les alumnes portin a l'institut aparells electrònics com ara mòbils, Ipods, reproductors MP3, etc. . Però l'alumne/a els ha de dur guardats a la butxaca o a la motxilla i ell o ella en serà el responsable exclusiu de la seva custòdia. Mai poden estar a sobre la taula, tot i que estiguin apagats.

En cas de pèrdua o sostracció l'institut no se'n farà responsable, però mirarem de fer el possible per tal que el propietari / a recuperi l'aparell.

Els aparells electrònics només poden utilitzar-se a les hores d'esbarjo. Si necessita posar-se en contacte amb la família, l'alumnat podrà fer-ho des dels telèfons de l'institut demanant la pertinent autorització.

Els aparells electrònics poder utilitzar-se amb finalitats pedagògiques sempre i quan s'hagi pactat prèviament amb el professor/a implicat (cerca a internet, consulta de vocabulari, captura d'imatges, ús com a calculadora, etc.).

En cap cas podran utilitzar-se per a qualsevol tipus d'enregistrament (fotos, vídeo o audio) que no estiguin degudament autoritzats per escrit.

En qualsevol altra situació, els aparells hauran d'estar desconnectats i guardats. El seu ús queda expressament no permès en la realització de proves escrites i pot ser motiu de la retirada immediata de la prova.

En cas de que s'infringeixin aquestes normes el professor o professora que hagi detectat aquesta infracció requisarà l'aparell a l'alumne i el lliurarà a coordinació pedagògica o a direcció i només el podrà recollir el pare o la mare de l'alumne / a o una persona major d'edat degudament autoritzada des del mateix dia en què s'hagin produït els fets.

3. COM ESTEM ORGANITZATS

Junta Directiva

Director: Juan Manuel Cazorla Silva
Cap d'estudis: Neus Prats Farreras
Coordinadora Pedagògica: Emilia Carmona
Secretària: Loli Martín Hidalgo

Coordinadors - es

Coordinador Informàtica + TAC:	Daniel Ron
Coordinadora Mediació Escolar:	Trinidad Vilas
Coordinador LIC:	Maria Plana
Coordinadora Biblioteca:	Alícia Cortés
Coordinadora Batxibac:	Ana San Juan
Coordinador Imatge:	Félix Moreno (Rubén Palacios)
Coordinador Riscos Laborals:	Alberto Esteve
Coordinadora Web:	Sandra Loureiro
Coordinador Activitats i Serveis:	Lluís Justícia
Coordinador Escoles Verdes:	Pere Aguiló
Coordinadora 1r cicle ESO:	Esther Ponce
Coordinador 2n cicle ESO:	Esther Martínez
Coordinadora batxillerat:	Alícia Cortés
Coordinador Treball per Projectes	Sergi Font

Caps de Departament /Seminari

Català:	Carme Santos
Castellà:	Joana Velasco
Anglès:	Yvonne Planas
Socials:	Erica Soto
Matemàtiques:	Felix Moreno
Artístic:	Erica Prieto
Bio/Geo :	Maria José Jaso
Física i Química:	Carme Fornas
Tecnologia:	Montserrat Bellot
Educació Física:	Rubén Palacios
Orientació Educativa:	Alicia Guirao

Consell Escolar

És l'òrgan màxim de participació escolar i, en ell, hi són representats els diferents membres de la comunitat educativa:

Representants Professorat	Jordi Navarro, Lluís Justícia, Sandra Loureiro, Félix Moreno, Sergi Font, Carme Cornelisse i Pere Aguiló.
Representants Alumnat	Ferdaous Akhnikh.
Representant Pares/Mares	Inma Eguirrola, Dídac Lopez, Enrico Mora i Sònia Parramona.
Representant AMPA	Clara Fernández
Representant Ajuntament	Eva López
Representant PAS	
Equip directiu	President: Juan Manuel Cazorla Cap d'estudis: Neus Prats Secretària: Loli Martín

Delegat/da

Abans del 15 d'octubre, cada grup escull un/a delegat/da i un/a sots-delegat/da de manera democràtica i amb la presència del tutor o tutora.

El delegat/da assistirà a les sessions d'avaluació i a les reunions del Consell de Delegats on exposarà els vostres interessos i preocupacions, etc. També seran funcions dels delegats anar a buscar el professor de guàrdia en cas d'absència del professor i recordar l'obligació de tancar les portes amb clau quan s'abandoni l'aula.

En casos extraordinaris, entre els quals s'inclou el d'un evident incompliment de les seves funcions, el delegat/da podrà ser revocat pel tutor/a de grup després d'haver escoltat el grup.

AMPA

Els pares i les mares intervenen en el Centre de forma associada. La seva participació és concreta en tota una sèrie d'activitats, com les activitats extraescolars, la col·laboració en festes del centre, la setmana cultural, la borsa de llibres, etc.

És molt important i molt d'agradir la participació dels pares i les mares en la dinàmica de l'institut.

4. QUIN HORARI FAREM

Marc horari:

8:05	1ESO (Porta gran dreta), 2ESO (Porta petita) 1BAT (Porta gran esquerra)
8:10	3ESO (Porta gran dreta), 4ESO (Porta petita) 2BAT (Porta gran esquerra)
8:10 - 9:10	Entrada i 1a classe
9:10 - 10:10	2a classe
10:10 - 10:35	Primer esbarjo (25')
10:35 - 11:35	3a classe
11:35 - 12:35	4a classe
12:35 - 12:50	Segon Esbarjo (15')
12:50 - 13:50	5a classe
13:50 - 14:50	6a classe i Fi jornada
14:50	1ESO (Porta gran dreta), 2ESO (Porta petita) 1BAT (Porta gran esquerra)
14:55	3ESO (Porta gran dreta), 4ESO (Porta petita) 2BAT (Porta gran esquerra)

MATÈRIES	1R	2N	3R	4T
Llengua catalana i Literatura	3	3	3	3

Llengua castellana i literatura	3	3	3	3
Llengua estrangera	3	4	3	3
Matemàtiques	3	4	4	4
Ciències de la Naturalesa	3	3	4 (2+2)	Optativa *
Ciències Socials, geografia i història	3	3	3	3
Educació Física	2	2	2	2
Música	2	2	0	Optativa *
Educació Visual i plàstica	2	0	2	Optativa *
Tecnologia	2	2	2	Optativa *
Educació per a la ciutadania	0	0	1	0
Religió (opcional)/Alternatives **	1 0	1	1	0
2a. Llengua estrangera: Francès**	(3)	(3)	(3)	
Matèries optatives **	2 0	2	2	10
Tutoria	1	1	1	1
	30	30	30	30

(*): Les matèries optatives de 4t d'ESO seran: Economia, Física i Química, Biologia i Geologia, TIC, Tecnologia, Francès, Filosofia, Visual i Plàstica, Emprenedoria, Tecnologia+TIC i Llatí, de les quals cada alumne n'escollirà tres.

Això fa un total de 9 h. Amb l'hora d'escreix fins a completar les 10 prescriptives, els departaments de català i castellà duran a terme un treball específic per a millorar els resultats de les proves de competències bàsiques de quart d'ESO.

(**) Les 3 h per a la matèria 2a. Llengua estrangera: Francès a 1r, 2n i 3r d'ESO, s'obtenen de sumar 2h de les optatives i 1 h de les alternatives.

-PIM: A tots els nivells de l'ESO durem a terme el Pla Intensiu de Millora amb els alumnes que mostren més dificultats per a seguir el currículum ordinari. Aquest any, els alumnes PIM romandran al grup de referència durant les 30 hores de l'horari.

5. TUTORIES

Cada grup - classe té assignat un tutor o una tutora que anomenarem **TUTOR / RA DE GRUP** i un sistema de tutoria personalitzada que anomenem **TUTOR/RA ORIENTADOR/RA** que comporta que cada professor/a tingui al seu càrrec uns 12 alumnes amb els qui ha de procurar mantenir una relació el màxim d'individualitzada, personalitzada i cordial.

Això vol dir que tu tindràs dos tutors o tutores, un que en diem el **TUTOR DE GRUP**, que és amb qui faràs la sessió setmanal de tutoria i tractareu tots els temes que fan referència al grup; i un que en diem **TUTOR ORIENTADOR**, amb el qual tractaràs tots els temes més personals, com ara el teu seguiment acadèmic, les entrevistes amb tu o amb els teus pares, la justificació de les faltes d'assistència, etc.

TUTORIES

GRUP	T. G.	AL	T. O.
E11	Muñoz	30	Santos
E12	Ponce	30	Chafer
E13	Font	30	Tàsies
E14	Cantos	30	Palacios
PIM1	Cazorla	15	Jiménez
E21	Casulleras	30	González

E22	Loureiro	30	Prats
E23	Ron	30	Raya
E24	Prieto	30	Bellot
PIM2	Jiménez	15	Martín
E31	Gil	30	Moreno y García A.
E32	Navarro	30	Carmona
E33	Esteve	30	Justicia
E34	Sainz	30	Álvarez
PIM3	Francisco	15	Gil
E41	Plana	30	San Juan
E42	Martínez E	30	García J.
E43	Aguiló	30	Sánchez
E44	Cunillera	30	Castro
PIM4	Guirao	15	Cubillo

6. SERVEIS DE L'INSTITUT

Taquilles: Si ho desitges pots disposar d'una taquilla on podràs guardar el material (llibres, llibretes, etc.) que no hagi de utilitzar immediatament i així no hagi de carregar tant de pes. La taquilla es lloga anualment a principi de curs, mitjançant una empresa externa (Taquirent) a través de l'enllaç que trobareu a la nostra pàgina web.

Servei de reprografia: La Consergeria del centre s'encarrega del servei de copisteria. Cal respectar unes normes:

- Demaneu les fotocòpies des de la finestreta (no entreu a la consergeria).
- No és permès fer fotocòpies de llibres (com a màxim 5 fulls).
- T'has d'ajustar al següent horari: tots els dies, de 10:10 a 10:35.

Mentre no hi hagi modificacions el preu serà de 5 cèntims d'euro per cada fotocòpia.

Assegurança Escolar: Per mitjà dels concerts establerts amb els establiments sanitaris, l'assegurança escolar serveix per protegir els alumnes de Batxillerat i segon cicle de l'ESO de les situacions derivades d'un accident escolar, ja sigui dins l'institut o en qualsevol sortida del centre. Els alumnes de 1r i 2n d'ESO quedaran coberts mitjançant la cartilla de la Seguretat Social dels seus pares/mares. En cas de no tenir-ne, també us hi podreu acollir.

7. QUÈ CAL TENIR PER COMENÇAR A TREBALLAR

Material orientatiu que cal portar sempre a totes les assignatures:

- A. La Carpeta classificadora del centre (no comprar, es lliurarà el primer dia)
- B. Agenda escolar (no comprar, es lliurarà el primer dia)
- C. Fulls blancs DIN 4
- D. Llapis, bolígraf (blau, negre i vermell)
- E. Goma d'esborrar / Barra enganxadora / Regle graduat 20 cm / estoig
- F. Llibretes per a assignatures concretes (ho concretarà el professor de l'àrea).
- G. Chromebook en el cas dels alumnes de 1ESO i 2ESO

H. Mascareta i pot de gel hidroalcohòlic.

I. Ampolla d'aigua.

El material específic d'algunes àrees ja us el concretarà el professor-a a principis de curs.

8. NORMES PER A LA PRESENTACIÓ DE TREBALLS

Quan hagi de lliurar un treball o dossier d'alguna matèria, el professor-a corresponent et donarà les instruccions per a la seva elaboració i presentació. Però, de manera general, podem dir-te que els dossiers han d'incloure unes cobertes que subjectin els fulls, una portada que ha de contenir: Àrea, Títol del treball i el teu Nom i cognoms, curs/ grup i data. També ha de tenir un índex amb els continguts del dossier, ordenat i numerat i la bibliografia consultada.

9. CALENDARI

Activitats del professorat: del 1 de setembre de 2020 al 30 de juny de 2021.

Activitats lectives: del 14 de setembre de 2020 al 22 de juny de 2021.

Dies festius

11 d'octubre de 2021	Dia de lliure disposició
12 d'octubre de 2021	Dia festiu
2 de novembre de 2021	Dia de lliure disposició
6 de desembre de 2021	Dia festiu
7 de desembre de 2021	Festa local de Castelldefels
8 de desembre de 2021	Dia festiu
28 de febrer de 2022	Dia de lliure disposició
2 de maig de 2022	Dia de lliure disposició

Vacances

Nadal: del 23 de desembre al 9 de gener (ambdós inclosos)

Setmana Santa: del 9 d'abril al 18 d'abril (ambdós inclosos)

Avaluacions

Primera : del 13 de setembre al 26 de novembre

Segona : del 29 de novembre al 4 de març

Tercera : del 7 de març al 10 de juny (ESO i 1r batxillerat)
del 7 de març al 6 de maig (2n batxillerat)

Exàmens (dates modificables)

ESO	1r BTX	2n BTX
	1a. avaluació: 25, 26, 29 i 30 de novembre	1a. avaluació: 25, 26, 29 i 30 de novembre
CB: 17, 18 febrer	2a. avaluació: 3, 4, 7 i 8 de març	2a. avaluació: 3, 4, 7 i 8 de març. Pendants 1r batxillerat: 16, 17 de març
	3a. avaluació: 26, 27, 30 i 31 de maig	3a. avaluació: 28, 29 d'abril, 3 i 4 de maig .
	Rec. final ord./ pujar nota: del 9 al 14 de juny.	Recuperacions i Pujar Nota 12-17 de maig.
Del 17 al 22 de juny.	Final extraordinària: del 2 al 6 de setembre.	Final extraordinària: 9, 10, 13 i 14 de juny.
		PAAU: juny i setembre: a concretar.

Comiat 2n batxillerat

5 de maig.

10. NORMES D'ORGANITZACIÓ I FUNCIONAMENT

Demanem al nostre alumnat que sigui treballador i que es comporti de manera respectuosa en tot moment, tant amb les persones com també el mobiliari i les instal·lacions.

Considerem que les interrupcions a classe o un comportament incorrecte són ofenses molt serioses envers un mateix, envers el grup classe, el professorat i el centre, ja que alteren l'ambient de treball i d'estudi que ha d'imperar en tot moment. Per tant, són avaluades d'acord amb les nostres Normes d'Organització i Funcionament.

Podríem sintetitzar dient que al nostre institut totes les normes de conducta estan basades en el **Respecte**: Respecte per un mateix, Respecte pels altres i Respecte per l'entorn.

- EXPULSIÓ D'AULA

Quan un alumne ocasiona interrupcions reiterades, el professor-a el pot expulsar a la sala de guàrdia i ho comunicarà al tutor-orientador per tal que gestioni les mesures correctores que caldrà aplicar.

- AMONESTACIÓ

Si un alumne acumula advertiments o té un comportament massa incorrecte, el tutor orientador li posarà una Amonestació que farà arribar a la família indicant els motius i quines mesures correctores s'han pres.

- FALTA GREU

L'acumulació de 3 amonestacions o una actuació puntual greument perjudicial per part de l'alumne/na generarà una falta greu. Aquest fet es comunica a la família amb el document "Comunicat de comissió de faltes greument perjudicials". i poden comportar la privació del dret d'assistència al centre durant un cert període de temps acompanyat d'un pla de treball que elaborarà el tutor orientador conjuntament amb el professorat.

- Conductes ESPECIALMENT GREUS o perjudicials per a la convivència:

Si un alumne comet una falta especialment greu, el coordinador pedagògic o el director ho comunica a la família i es generarà el document "Comunicat de comissió de faltes greument perjudicials" o obrirà un "Expedient disciplinari" d'ofici i s'aplicarà immediatament la mesura correctora oportuna de manera cautelar.

Els alumnes que acumulin un nombre significatiu d'incidències relacionades amb el seu comportament (expulsions d'aula, amonestacions, faltes greus) podran ser privats de participar de les sortides de caràcter lúdic que s'organitzin per al seu grup. El nombre d'incidències que cal acumular per a que calgui prendre aquesta mesura correctora es concretarà durant el primer trimestre segons les dinàmiques que s'estableixin.

11. MEDIACIÓ ESCOLAR

Creiem que la Mediació és una eina molt important per mirar de resoldre els conflictes que inevitablement sorgeixen en un centre on conviuen més de 600 persones. El conflicte s'ha de veure com quelcom positiu, que ens ajuda a créixer i a madurar, però que hem de saber gestionar-lo. És un aprenentatge més en el decurs de les nostres vides.

Per això tenim implantat el Programa de Mediació Escolar i per dinamitzar-lo disposem d'un seguit de recursos:

- Coordinadora de Mediació Escolar: la professora Trinidad Vilas.
- Bústia de la Mediació i pàgina web de la Mediació

12. RESUM DE LA NORMATIVA COVID19:

- a. Cal portar mascareta tota l'estona que esteu al centre. Només es podrà treure al pati si us relacioneu amb el vostre grup bombolla i per fer educació física en l'exterior.
- b. S'ha de mantenir la distància social (min. 1 metre) entre les persones.
- c. Has de mantenir el teu lloc de treball i l'aula nets. Ara més que mai!
- d. Cal ser puntual a les entrades i a les sortides:
 - De 8:05 a 14:50 per 1ESO, 2ESO i 1BAT
 - De 8:10 a 14:55 per 3ESO, 4ESO i 2BAT
- e. Es obligatori que portis el teu propi gel hidroalcohòlic per rentar-te les mans en les següents situacions
 - Abans, durant i quan acabin les classes.
 - Abans i després d'anar al pati
 - Abans i després d'anar al lavabo.
- f. No pots sortir de l'aula entre classe i classe. Has de romandre al teu grup estable.
- g. No podràs anar a la font a veure aigua, porta una ampolla per beure entre classe i classe.
- h. Has de portar el teu propi esmorzar de casa. La màquina de vending està tancada.
- i. Al pati, has d'anar a l'àrea que et toca.

13. L'AVALUACIÓ A L'ESO

13.1. Criteris genèrics curs

L'avaluació de cada alumne en cada àrea és global, i per això s'ha de tenir molt en compte la progressió de l'alumne. Cada departament ha establert els criteris de superació de l'àrea en funció d'aquest caràcter global i la forma de recuperar durant el curs les avaluacions suspeses i els criteris de recuperació de les àrees pendents dels cursos anteriors.

AVALUACIONS: Durant el curs hi haurà 5 avaluacions:

3 Trimestres: primer, segon i tercer trimestre.

1 Final ordinària: on s'obté la nota global de cadascuna de les matèries del curs.

1 Final extraordinària: només per aquells alumnes que no hagin superat la final ordinària.

13.2. Síntesi del sistema i criteris específics d'avaluació per departaments didàctics

A continuació descriurem de la manera més clara i sintètica possible els sistemes i criteris d'avaluació de cadascun dels departaments didàctics de l'institut.

Llengua catalana

DEPARTAMENT DE LLENGUA CATALANA I LITERATURA	
1. CRITERIS D'AVALUACIÓ	
1.1. Com s'obté la nota	
1.1.1. Trimestral	<p>Nota global: Es tindran en compte les notes de proves (expressió escrita, gramàtica, lectura obligatòria...), exàmens trimestrals, treballs i la nota d'actitud*.</p> <p>Per aprovar cal arribar a l'assoliment satisfactori (AS) en les competències bàsiques de la matèria.</p> <p>A 4t d'ESO la qualificació de l'examen de les CCBB (Competències bàsiques) es tindrà en compte en la nota del tercer trimestre.</p> <p>*ACTITUD: l'assistència a classe, la puntualitat, l'interès, la participació a classe sempre en llengua catalana, la realització i la presentació de les tasques de casa i de classe, el compliment de les normes bàsiques de convivència a l'aula i el respecte de les opinions dels altres.</p>

1.1.2. Final ordinària	La nota final de curs s'obtindrà de la mitjana de les notes dels tres trimestres. Per poder fer la mitjana, s'ha de tenir un AS en el tercer trimestre. L'alumnat suspès tindrà dret a un examen final de recuperació.
1.1.3. Final extraordinària	L'alumnat que hagi de recuperar la matèria tindrà dret a una convocatòria de recuperació (juny), que consistirà en un examen i un dossier amb activitats de recuperació, que s'ha de presentar amb correcció i completesa. La qualificació final obtinguda mitjançant la convocatòria de recuperació no podrà superar l' AS .
2.1. Proves	Exàmens de gramàtica i d'ortografia, redaccions, treballs, lectures obligatòries... Tant als exàmens de continguts com als de les lectures obligatòries o als treballs es descomptarà 0'1 per cada error ortogràfic, morfològic, sintàctic o lèxic. Com a màxim, es descomptarà un punt a 1r i 2n d'ESO i un punt i mig a 3r i 4t d'ESO. En la puntuació dels escrits es tindran en compte: la presentació, les propietats del text i la correcció ortogràfica i gramatical.
2.2. Treballs	Seguiran les pautes donades pels departament.
2.3. Lectures	Podran ser avaluades amb controls i/o treballs. Als exàmens de lectura obligatòria, s'hi aplicarà el mateix descompte (0'1 per cada error). Com a màxim, es descomptarà un punt a 1r i 2n d'ESO i un punt i mig a 3r i 4t d'ESO.
3. SISTEMA DE RECUPERACIONS	
3.1. Trimestrals	Hi haurà convocatòries de recuperació del primer i segon trimestres, en les quals es valoraran els resultats dels exàmens de recuperació com també la presentació de treballs (dossiers, treballs) pendents de lliurament. La qualificació obtinguda mitjançant la convocatòria de recuperació no podrà superar l' AS .
3.3. Cursos anteriors	L'alumnat que comenci el curs amb la matèria suspesa del curs anterior podrà recuperar-la si aprova la matèria del curs actual a final de curs. També podrà recuperar-la presentant-se a les convocatòries oficials de juny i de pendents. La qualificació màxima obtinguda mitjançant aquesta convocatòria de recuperació serà un AS .

Llengua castellana

SISTEMA D'AVUACIÓ		LLENGUA CASTELLANA ESO
CURS: 2021-2022		
DEPARTAMENT DE LLENGUA CASTELLANA I LITERATURA		
1. CRITERIS D'AVUACIÓ		
1.1. Com s'obté la nota		
1.1.1. Trimestral	<p>Nota global: Es tindran en compte les notes de proves (expressió escrita, gramàtica, lectura obligatòria...), exàmens trimestrals, treballs i la nota d'actitud*.</p> <p>Per aprovar cal arribar a l'assoliment satisfactori (AS) en les competències bàsiques de la matèria. A 4t d'ESO la qualificació de l'examen de les CCBB (Competències bàsiques) es tindrà en compte en la nota del tercer trimestre.</p> <p>*ACTITUD: l'assistència a classe, la puntualitat, l'interès, la participació a classe, la realització i la presentació de les tasques de casa i de classe, el compliment de les normes bàsiques de convivència a l'aula i el respecte de les opinions dels altres.</p>	
1.1.2. Final ordinària	La nota final de curs s'obtindrà de la mitjana de les notes dels tres trimestres. Per poder fer la mitjana, s'ha de tenir un AS en el tercer trimestre.	
1.1.3. Final extraordinària	L'alumnat que hagi de recuperar la matèria tindrà dret a una convocatòria de recuperació (juny), que consistirà en un examen i un treball amb activitats de recuperació. La qualificació final obtinguda mitjançant la convocatòria de recuperació no podrà superar l' AS .	
2.1. Proves	Exàmens de gramàtica i d'ortografia, redaccions, treballs, lectures obligatòries... Tant als exàmens de continguts com als de les lectures obligatòries o als treballs es descomptarà 0'1 per cada error ortogràfic, morfològic, sintàctic o lèxic. Com a màxim, es descomptarà un punt a 1r i 2n d'ESO, un punt i mig a 3r i dos punts a 4t d'ESO. En la puntuació dels escrits es tindran en compte: la presentació, les propietats del text i la correcció ortogràfica i gramatical.	
2.2. Treballs	Seguiran les pautes donades pels departaments.	

2.3. Lectures	Podran ser avaluades amb controls i/o treballs. Als exàmens de lectura obligatòria, s'hi aplicarà el mateix descompte (0'1 per cada error). Com a màxim, es descomptarà un punt a 1r i 2n d'ESO i un punt i mig a 3r i dos punts a 4t d'ESO.
3. SISTEMA DE RECUPERACIONS	
3.1. Trimestrals	Hi haurà convocatòries de recuperació del primer i segon trimestres, en les quals es valoraran els resultats dels exàmens de recuperació com també la presentació de treballs (dossiers, treballs) pendents de lliurament. La qualificació obtinguda mitjançant la convocatòria de recuperació no podrà superar l' AS .
3.3. Cursos anteriors	L'alumnat que comenci el curs amb la matèria suspesa del curs anterior podrà recuperar-la si aprova la matèria del curs actual a final de curs. També podrà recuperar-la presentant-se a les convocatòries oficials de juny i de pendents. La qualificació màxima obtinguda mitjançant aquesta convocatòria de recuperació serà un AS .

Anglès

CRITERIS D'AVALUACIÓ I RECUPERACIÓ - ANGLÈS		ESO
ÀMBIT: Àmbit lingüístic		
MATÈRIA: Anglès, 1a llengua estrangera		
DIMENSIONS	CRITERIS	PERCENTATGE RESPECTE LA QUALIFICACIÓ FINAL
Comunicació oral	<ul style="list-style-type: none"> • Obtenció d'informació i interpretació de textos orals de la vida quotidiana, dels mitjans de comunicació i de l'àmbit acadèmic. • Planificació i producció de textos orals de tipologia diversa adequats a la situació comunicativa. • Utilització estratègies d'interacció oral d'acord amb la situació comunicativa per iniciar, mantenir i acabar el discurs. <p>Instruments d'avaluació:</p> <ul style="list-style-type: none"> <input type="checkbox"/> Activitats de comprensió oral a partir de vídeos i àudios. <input type="checkbox"/> Producció de textos orals (individualment, en parelles i en grup) relacionats amb els continguts treballats a cada unitat en forma de presentació a classe, vídeo, jocs de rol, enregistrament de veu, etc. <input type="checkbox"/> Exposicions de treballs o activitats proposades al llarg de les unitats. <input type="checkbox"/> Activitats de col·laboració amb els centres d'intercanvi: Projecte Erasmus + <input type="checkbox"/> Realització d'activitats dins els projectes transversals TIL: Tractament Integrat de Llengües. <input type="checkbox"/> Comunicació a l'aula en llengua estrangera. <input type="checkbox"/> Activitats del Projecte AIESEC, sobre l'Agenda 2030 de la ONU, tractament dels Objectius de Desenvolupament Sostenible. <input type="checkbox"/> Preparació proves CCBB a 4^t d'ESO. <input type="checkbox"/> Rúbriques d'avaluació i autoavaluació. 	<p>1^r Cicle ESO: 20%</p> <p>PIM 10%</p> <p>2ⁿ Cicle ESO: 20%</p> <p>PIM 10%</p>
Comprensió lectora	<ul style="list-style-type: none"> • Aplicació d'estratègies de comprensió per obtenir informació i interpretar el contingut de textos escrits d'escriptura clara de la vida quotidiana, dels mitjans de comunicació i de l'àmbit acadèmic. • Interpretació dels trets contextuais, discursius i lingüístics d'un text i reconèixer la seva tipologia per comprendre'l. • Selecció i utilització d'eines de consulta per accedir a la comprensió de textos i per adquirir coneixement. <p>Instruments d'avaluació:</p> <ul style="list-style-type: none"> <input type="checkbox"/> Activitats de comprensió de textos escrits de diverses tipologies textuals. <input type="checkbox"/> Activitats complementàries en format paper (esquemes, murals, mapes mentals, etc.). <input type="checkbox"/> Activitats que requereixin recerca d'informació a diferents tipus de text i posterior selecció de la informació necessària. 	<p>1^r Cicle ESO: 20%</p> <p>PIM 15%</p> <hr/> <p>2ⁿ Cicle ESO: 20%</p> <p>PIM 15%</p>

	<ul style="list-style-type: none"> <input type="checkbox"/> Lectura de llibres del Departament adaptats al seu nivell i proves de comprensió lectora. <input type="checkbox"/> Preparació proves CCBB a 4^è d'ESO. <input type="checkbox"/> Rúbriques d'avaluació i autoavaluació. 	
Expressió escrita	<ul style="list-style-type: none"> • Planificació de textos escrits de tipologia diversa utilitzant els elements de la situació comunicativa. • Producció de textos escrits de diferents tipologies i formats aplicant estratègies de textualització. • Revisió del text per millorar-lo segons el propòsit comunicatiu amb l'ajut de suports. <p>Instruments d'avaluació:</p> <ul style="list-style-type: none"> <input type="checkbox"/> Proves escrites individuals sobre els continguts apresos en les unitats. <input type="checkbox"/> Expressions escrites sobre les temàtiques treballades a cada unitat. <input type="checkbox"/> Activitats de treball personal elaborats en format digital i compartits a la plataforma GSuite de l'institut. <input type="checkbox"/> Activitats individuals, per parelles o de grup proposades per a cada unitat en format digital o físic. <input type="checkbox"/> Activitats complementàries en format paper (esquemes, murals, etc.). <input type="checkbox"/> Activitats de col·laboració amb els centres d'intercanvi: Projecte Erasmus + <input type="checkbox"/> Realització d'activitats dins els projectes transversals TIL: Tractament Integrat de Llengües. <input type="checkbox"/> Activitats Projecte AIESEC sobre l'Agenda 2030 de la ONU, tractament dels Objectius de Desenvolupament Sostenible. <input type="checkbox"/> Preparació proves CCBB a 4^è ESO. <input type="checkbox"/> Rúbriques d'avaluació i autoavaluació. 	<p>1^{er} Cicle ESO: 30% PIM 20%</p> <hr/> <p>2ⁿ Cicle ESO: 40% PIM 20%</p>
Literària	<ul style="list-style-type: none"> • Reproducció oral, recitació i/o dramatització de textos literaris adaptats o autèntics. • Comprensió i valoració de textos literaris adaptats o autèntics. <p>Instruments d'avaluació:</p> <ul style="list-style-type: none"> <input type="checkbox"/> Activitats a partir de textos literaris o fragments d'obres literàries de diversos gèneres. <input type="checkbox"/> Activitats complementàries en format paper (esquemes, murals, etc.). <input type="checkbox"/> Lectura de fragments de textos literaris. <input type="checkbox"/> Rúbriques d'avaluació i autoavaluació. 	<p>1^{er} Cicle ESO: 10% PIM 5%</p> <hr/> <p>2ⁿ Cicle ESO: 10% PIM 5%</p>
Actitudinal i Plurilingüe	<ul style="list-style-type: none"> • Valoració de la llengua anglesa com un mitjà per comunicar-se amb els altres. • Implicació activa i reflexiva en l'aprenentatge de la llengua anglesa amb una actitud d'escolta i participació. • Actitud de respecte a tots els membres de la comunitat educativa. • Actitud de respecte amb el material i les instal·lacions del centre. • Correcta realització i lliurament a temps de les tasques encomanades. • Preparació ordenada del treball personal diari i correcció de les activitats en format físic (llibreta o dossier) o en format digital (Drive, Google Classroom, etc.) • Actitud activa de treball, participació a l'aula i puntualitat. <p>Instruments d'avaluació:</p> <ul style="list-style-type: none"> <input type="checkbox"/> Observació directa i seguiment a la llibreta de notes. <input type="checkbox"/> Realització d'activitats dins dels projectes transversals TIL envers el respecte a altres llengües i cultures integrades a l'aula. 	<p>1^{er} Cicle ESO: 20% PIM 50%</p> <hr/> <p>2ⁿ Cicle ESO: 10% PIM 50%</p>

1. Com s'obté la nota ?

Trimestral	<p>Per tal de superar la matèria caldrà que la mitjana ponderada de les competències treballades durant el trimestre sigui satisfactòria o obtenir una nota mínima de AS.</p> <p>El pes de cada competència pot variar en funció de les activitats realitzades a cada trimestre. Per calcular la nota final, cal treure, com a mínim, un 1,6 sobre 4 a la nota d'exàmens.</p>
Final ordinària	<p>S'obté fent la mitjana de les tres avaluacions ordinàries, que ha de ser de AS per obtenir la qualificació d'apte.</p> <p>La mitjana es farà sempre i quan s'hagin aprovat dues avaluacions, de les quals la 3^a és obligatòria. Si a final de curs no s'obté la qualificació d'apte AS, s'haurà de fer una prova global del curs.</p>
Final extraordinària	<p>Juny: Es farà la mitjana entre el dossier, obligatori, (que té un valor del 30%), l'examen global (que té un valor del 70%). La qualificació final serà apte AS o no apte NA.</p>
Pujar nota	<p>Els alumnes poden llegir un llibre de nivell igual o superior al del seu curs i presentar un projecte pautat pel professorat.</p> <p>En cap cas es valorarà un treball que no hagi escrit el propi alumne.</p> <p>Cada treball pot sumar fins a 0,2 punts sobre 4.</p> <p>Aquests treballs només es poden presentar al 1r o 2n trimestre.</p> <p>Tanmateix, el Departament valorarà altra mena de projectes com ara exposicions orals, que es podran representar a final de curs, després del exàmens de la tercera avaluació.</p> <p>Tindran un valor màxim de 0,2 punts sobre 4.</p> <p>Si l'alumne/a opta per fer les dues coses, la nota final pot pujar, com a màxim, 0,4 punts sobre 4.</p>

2. Com es recupera l'assignatura?

Trimestrals	<p>La convocatòria de la recuperació de la 1a i 2a avaluació es farà al començament del trimestre següent.</p> <p>La qualificació d'aquesta recuperació serà apte (AS) o no apte (NA).</p> <p>La recuperació del 3r trimestre es farà al final del trimestre.</p> <p>En cas de no superar-lo, l'alumne/a haurà de presentar-se a l'examen final global al juny.</p>
Final Ordinària	<p>En cas de que la mitjana del curs sigui NA, l'alumne/a haurà de presentar-se a un examen global de recuperació.</p>
Final extraordinària	<p>Si l'alumne obté una qualificació de NA a la final ordinària, haurà de tornar-se a presentar a la recuperació extraordinària de recuperació durant la 2^a quinzena de juny.</p> <p>En tal cas, la prova tindrà un valor d'un 70% al 1r cicle i d'un 80% a 2n cicle, el dossier de treball per a preparar l'examen serà obligatori i tindrà un valor del 30% i del 20% a 2n cicle.</p> <p>La qualificació d'aquesta prova serà apte (AS) o no apte (NA).</p>
Cursos anteriors	<p>Els alumnes recuperaran la matèria si aproven la 1^a i la 2^a avaluació del curs que estan fent.</p> <p>Si no és així, hauran de presentar-se a un examen de suficiència després de la 2^a avaluació del qual seran avisats prèviament.</p>

SISTEMA D'AVALUACIÓ		LLATÍ – 4T ESO
Departament / Seminari: CLÀSSIQUES		(CURS 21-22)
1. CRITERIS D'AVALUACIÓ		
1.1. Com s'obté la nota		
1.1.1. Trimestral	<p>Per tal de superar la matèria la nota d'avaluació ha de ser A.S. o superior.</p> <p>Nota global: nota dels exàmens (70%) + la del treball (20%) + la d'actitud (10%)</p> <p><u>Exàmens:</u> un o dos al trimestre; -continguts de gramàtica (C.Clau àmbit lingüístic. Dimensions: de la competència lectora, de la comprensió escrita, actitudinal i plurilingüe). -i continguts de cultura (C.Clau àmbit Social. Dimensions: històrica, cultural i artística).</p> <p><u>Treball:</u> un per trimestre; redacció i exposició oral d'un tema de cultura i civilització greco-romana o de mitologia clàssica (hi ha un treball previ de recerca a casa amb un guió preestablert). -C.Clau de l'àmbit lingüístic. Dimensions: de la expressió escrita, de la comunicació oral). -C.Clau de l'àmbit social: Dimensions: històrica i cultural i artística.</p> <p><u>Actitud:</u> el treball a classe i a casa (realització i presentació de les tasques); el comportament, l'atenció, l'interès, la participació a classe; el compliment de les normes bàsiques de convivència a l'aula; el respecte de les opinions dels altres; l'assistència a classe...</p>	
1.1.2. Final ordinària	<p>La nota final serà la mitjana aritmètica de les 3 avaluacions.</p> <p>Si un alumne té dues o tres avaluacions suspeses ha de fer un examen de recuperació de tota la matèria.</p> <p>Pujar la qualificació de final de curs: <u>per pujar un punt respecte a la nota que se li proposa com a nota mitja del curs, l'alumne farà la Prova Final i haurà de treure un punt més de la nota que vol pujar. (Per exemple, si te un A.S. i vol pujar a un A.N., haurà de treure un A.E. a la Prova Final).</u></p>	
1.1.3. Final extraordinària	<p>-Prova de gramàtica+cultura (80%); (C.Clau àmbit lingüístic) i C.Clau àmbit social -dossier-treball de gramàtica +cultura (20%).</p>	
2. CRITERIS DE CORRECCIÓ		
2.1. Proves	<p>La puntuació de cada pregunta s'indica a l'enunciat. Gramàtica (morfologia i traduir textos) i cultura (desenvolupar un tema tractat a classe):.</p>	
2.2. Treballs	<p>Es valora: si s'ha seguit el guió de la recerca, l'exposició oral (vocabulari, fluïdesa, etc.), qualitat del material aportat.</p>	
2.3. Lectures	<p>Les lectures són treball de classe, per tant es valora l'atenció, la participació, l'interès, etc., i la puntuació és per a l'apartat d'Actitud..</p>	
2.4. Altres		
3. SISTEMA DE RECUPERACIONS		
3.1. Trimestrals	<p>La part de llengua-gramàtica: es recupera amb la següent prova de gramàtica. La part de cultura: es recupera només la part suspesa al començament del següent trimestre.</p>	
3.2. Final ordinària Final Extraordinària	<p>De llengua-gramàtica: recupera tot el curs. (C.Clau àmbit lingüístic) De cultura: recupera només la part suspesa. <u>Qualificació de la Prova Extraordinària: màxim "A.S."</u>.</p>	
3.3. Cursos anteriors	<p>No n'hi ha llatí en cursos anteriors a 4t d'ESO.</p>	

4. ALTRES CONSIDERACIONS

- Lectures obligatòries.....
- Nombre i tipus de treballs obligatoris

SISTEMA D' AVALUACIÓ		OPT-3R - ESO
Departament / Seminari: CLÀSSIQUES (CULTURA CLÀSSICA)		CURS 21-22
1. CRITERIS D' AVALUACIÓ		
1.1. Com s'obté la nota		
1.1.1. Trimestral	Nota del treball a classe (25%) més nota de les exposicions a classe (25%) més nota de la feina-dossier del quadrimestre (50%).	
1.1.2. Final ordinària	----- (és una assignatura optativa quadrimestral)	
1.1.3. Final extraordinària	----- (és una assignatura optativa quadrimestral)	
1.2. Conceptes, Procediments, Actituds		
	Què son per al nostre departament	%
1.2.1. Conceptes	Un treball d'un tema de cultura grecoromana i/o mitologia clàssica.	25%
1.2.2. Procediments	Una o dues exposicions orals a classe d'un tema de cultura i civilització greco-romana o de mitologia clàssica (hi ha un treball previ de recerca a casa amb un guió preestablert).	25%
1.2.3. Actituds	Feina a classe: s'ha de recollir tota la feina de cada dia en un dossier que es presenta al final del quadrimestre. Comportament, participació a classe, interès.	50%
1.3. Altres consideracions		
2. CRITERIS DE CORRECCIÓ		
2.1. Proves	-----	
2.2. Treballs	Presentació: portada, índex, cos del treball, conclusions, grau i interès de la recerca,	
2.3. Lectures	És feina de classe, per tant es valora cada dia el que l'alumne fa, si llegeix, grau de participació i d'implicació en totes les activitats, comportament.	
2.4. Altres		
3. ALTRES CONSIDERACIONS		
- Lectures obligatòries.		
- Nombre i tipus de treballs obligatoris		

Matemàtiques

1. CRITERIS D' AVALUACIÓ ESO	
1.1. Com s'obté la nota	
1.1.1. Trimestral	La qualificació final serà segons s'indica en els criteris de correcció (2.1 i 2.2). Per tal de superar la matèria la qualificació d'avaluació ha de ser Assoliment Satisfactori o superior. La qualificació de cada dimensió s'obindrà a partir de la ponderació de les qualificacions de les activitats d'avaluació de les dimensions treballades durant aquesta. La

	qualificació de l'avaluació serà la ponderació de les dimensions treballades. Les activitats d'avaluació d'aquestes competències poden ser : proves, activitats d'avaluació contínua, esperit d'indagació.
1.1.2. Final ordinària	La qualificació final serà la ponderació de les trimestrals. Per a poder fer aquesta mitjana cal que totes les qualificacions trimestrals siguin superiors o iguals a Assoliment Satisfactori. La qualificació final serà la ponderació de les tres avaluacions.
1.1.3. Final extraordinària	Es ponderarà un 15% el dossier d'activitats per a la recuperació i 85% la prova escrita. S'intentarà fer el dossier a classe i es valorarà l'actitud i participació de l'alumne durant la realització del dossier. A 4t d'ESO es pot valorar l'assoliment de les competències bàsiques.
1.2. COMPETÈNCIES TREBALLADES (PER DIMENSIONS)	
D1 Resolució de problemes	-Ús de llenguatge algebraic. – Estratègies per a resoldre problemes - Actitud de recerca. – Generació de preguntes i plantejament de problemes
D2 Raonament i prova	-Argumentació per justificar/validar afirmacions matemàtiques. – Aplicació de raonament a situacions no matemàtiques/no acadèmiques.
D3 Connexions	-Ús de relacions per analitzar/raonar. – Identificació de situacions matemàtiques en situacions diverses.
D4 Comunicació i interpretació	-Representació de conceptes/relacions matemàtiques. – Expressió d'idees matemàtiques amb claredat i precisió. – Ús de comunicació i treball cooperatiu. – Ús de les TIC per la gestió/exposició d'informació.
2. CRITERIS DE CORRECCIÓ	
2.1. Proves	Cal justificar raonadament les respostes. Els errors de concepte es consideraran greus, també s'han d'expressar les mesures en les unitats corresponents. Es ponderaran els errors de càlcul segons la seva gravetat.
2.2. Avaluació Contínua	Les activitats d'avaluació poden ser molt variades: Proves escrites, actitud davant la matèria, exercicis i treballs via classroom, etc. Cadascuna amb el seu pes corresponent.
3. SISTEMA DE RECUPERACIONS	
3.1. Trimestrals	Les recuperacions de les avaluacions no superades es realitzaran durant el trimestre consecutiu, llevat del tercer trimestre on es fixarà una data concreta abans de les proves extraordinàries de mínims.
3.2. Final extraordinària	Si a final de curs l'alumne no aprova la matèria, pot fer un examen global de recuperació al juny. La qualificació d'aquesta prova serà Assoliment Satisfactori o No Assoliment
3.3. Cursos anteriors	Els cursos anteriors es poden recuperar de dues maneres diferents: a. Aprovant la 1a i la 2a avaluació del curs actual (que és un curs superior). b. Fent un examen específic durant el curs actual.

Física i Química 2ESO

SISTEMA D'AVUACIÓ		ESO
Departament / Seminari: Física i Química (2n ESO) 2021-2022		
1. CRITERIS D'AVUACIÓ		
1.1. Com s'obté la nota		
1.1.1. Trimestral	Per tal de superar la matèria caldrà que la mitjana ponderada de les competències treballades durant el trimestre sigui satisfactòria o superior. El pes de cada competència pot variar en funció de les activitats realitzades a cada trimestre. Per avaluar les competències es proposen activitats tals com: proves, informes de laboratori, activitats d'avaluació contínua, esperit d'indagació.	
1.1.2. Final ordinària	La nota final serà la mitjana aritmètica de les tres avaluacions. Per tal de superar la matèria l'alumne com a màxim pot no tenir assolida una avaluació. Aquells alumnes que vulguin pujar nota al final de curs tindran l'oportunitat de fer-ho mitjançant una activitat d'avaluació pautaada pel professor/a amb la qual podran augmentar com a màxim un grau d'assoliment de la seva nota final.	

1.2. Competències treballades a 2 ESO	
C1	Identificar i caracteritzar els sistemes físics i químics des de la perspectiva dels models, per comunicar i predir el comportament dels fenòmens naturals.
C4	Identificar i resoldre problemes científics susceptibles de ser investigats en l'àmbit escolar, que impliquin el disseny, la realització i la comunicació d'investigacions experimentals.
C5	Resoldre problemes de la vida quotidiana aplicant el raonament científic
C6	Reconèixer i aplicar els processos implicats en l'elaboració i validació del coneixement científic
2. CRITERIS DE CORRECCIÓ	
2.1. Proves	La puntuació de cada pregunta s'indicarà a l'enunciat, així com la dels seus apartats si en té. Cal justificar raonadament les respostes. Els errors de concepte es consideraran greus, així com les respostes o utilització d'unitats il·lògiques absurdes. Els errors de càlcul es consideraran lleus. Es valorarà positivament una presentació acurada.
2.2. Informes de pràctiques	Els informes de pràctiques hauran de reflectir totes les fases del procés d'investigació científica. És important que segueixin un ordre lògic i que les conclusions recullin una reflexió sobre l'objectiu d'aprenentatge i /o la hipòtesis plantejada.
2.3. Activitats d'avaluació contínua	Les activitats d'avaluació poden ser molt variades (participació en debats, resolució de problemes, elaboració de pòsters,...). Cada una tindrà els seus propis criteris de qualificació. Aquestes activitats tindran lloc al llarg de tota la unitat i seran una part important de la qualificació d'aquesta.
2.4 Esperit d'indagació	Els alumnes hauran de tenir una actitud autònoma i de respecte envers les normes d'aula i de laboratori. Cal que demostrin esperit d'indagació fent-se preguntes relacionades amb els fenòmens naturals del món que els envolta.
3. SISTEMA DE RECUPERACIONS	
3.1. Trimestrals	Les recuperacions de les avaluacions suspeses es realitzaran durant l'avaluació següent.
3.2. Final ordinària	<p>Si un alumne a final de curs té dues avaluacions suspeses ha de fer un examen de recuperació de tota la matèria.</p> <p>Si un alumne només té una avaluació suspesa i la mitjana aritmètica és inferior a cinc, només haurà de recuperar l'avaluació suspesa.</p> <p>Si un alumne només té una avaluació suspesa, amb menys de tres, encara i la mitjana aritmètica sigui cinc o superior haurà de recuperar l'avaluació suspesa.</p>
Final extraordinària	La nota final extraordinària s'obtindrà de la següent manera: 60% prova, 40% activitats del dossier.

Física i Química PIM2

SISTEMA D'AVALUACIÓ		ESO
Departament / Seminari: Física i Química (2n ESO - PIM) 2021/2022		

1. CRITERIS D'AVUACIÓ	
1.1. Com s'obté la nota	
1.1.1. Trimestral	Per tal de superar la matèria caldrà que la mitjana ponderada de les competències treballades durant el trimestre sigui satisfactòria o superior. El pes de cada competència pot variar en funció de les activitats realitzades a cada trimestre. Per avaluar les competències es proposen activitats tals com: proves, informes de laboratori, activitats d'avaluació contínua, esperit d'indagació.
1.1.2. Final ordinària	La nota final serà la mitjana aritmètica de les tres avaluacions. Per tal de superar la matèria l'alumne com a màxim pot no tenir assolida una avaluació. Aquells alumnes que vulguin pujar nota al final de curs tindran l'oportunitat de fer-ho mitjançant una activitat d'avaluació pautaada pel professor/a amb la qual podran augmentar com a màxim un grau d'assoliment de la seva nota final.
1.2. Competències treballades a 2 ESO	
C1	Identificar i caracteritzar els sistemes físics i químics des de la perspectiva dels models, per comunicar i predir el comportament dels fenòmens naturals.
C4	Identificar i resoldre problemes científics susceptibles de ser investigats en l'àmbit escolar, que impliquin el disseny, la realització i la comunicació d'investigacions experimentals.
C5	Resoldre problemes de la vida quotidiana aplicant el raonament científic
C6	Reconèixer i aplicar els processos implicats en l'elaboració i validació del coneixement científic
2. CRITERIS DE CORRECCIÓ	
2.1. Proves	La puntuació de cada pregunta s'indicarà a l'enunciat, així com la dels seus apartats si en té. Cal justificar raonadament les respostes. Els errors de concepte es consideraran greus, així com les respostes o utilització d'unitats il·lògiques absurdes. Els errors de càlcul es consideraran lleus. Es valorarà positivament una presentació acurada.
2.2. Informes de pràctiques	Els informes de pràctiques hauran de reflectir totes les fases del procés d'investigació científica. És important que segueixin un ordre lògic i que les conclusions recullin una reflexió sobre l'objectiu d'aprenentatge i /o la hipòtesis plantejada.
2.3. Activitats d'avaluació contínua	Les activitats d'avaluació poden ser molt variades (participació en debats, resolució de problemes, elaboració de pòsters,...). Cada una tindrà els seus propis criteris de qualificació. Aquestes activitats tindran lloc al llarg de tota la unitat i seran una part important de la qualificació d'aquesta.
2.4 Esperit d'indagació	Els alumnes hauran de tenir una actitud autònoma i de respecte envers les normes d'aula i de laboratori. Cal que demostrin esperit d'indagació fent-se preguntes relacionades amb els fenòmens naturals del món que els envolta.
3. SISTEMA DE RECUPERACIONS	
3.1. Trimestrals	Les recuperacions de les avaluacions suspeses es realitzaran durant l'avaluació següent.
3.2. Final ordinària	Si un alumne a final de curs té dues avaluacions suspeses ha de fer un examen de recuperació de tota la matèria. Si un alumne només té una avaluació suspesa i la mitjana aritmètica és inferior a cinc, només haurà de recuperar l'avaluació suspesa. Si un alumne només té una avaluació suspesa, amb menys de tres, encara i la mitjana aritmètica sigui cinc o superior haurà de recuperar l'avaluació suspesa.

3.2. Final extraordinària	La nota final extraordinària s'obté de la següent manera: 50% prova, 50% activitats del dossier.

Física i Química 3ESO

SISTEMA D'AVUACIÓ		ESO
Departament / Seminari: Física i Química (3r ESO) 2021/2022		
1. CRITERIS D'AVUACIÓ		
1.1. Com s'obté la nota		
1.1.1. Trimestral	Per tal de superar la matèria caldrà que la mitjana ponderada de les competències treballades durant el trimestre sigui satisfactòria o superior. El pes de cada competència pot variar en funció de les activitats realitzades a cada trimestre. Per avaluar les competències es proposen activitats tals com: proves, informes de laboratori, activitats d'avaluació contínua, esperit d'indagació.	
1.1.2. Final ordinària	La nota final serà la mitjana aritmètica de les tres avaluacions. Per tal de superar la matèria l'alumne com a màxim pot no tenir assolida una avaluació. Aquells alumnes que vulguin pujar nota al final de curs tindran l'oportunitat de fer-ho mitjançant una activitat d'avaluació pautaada pel professor/a amb la qual podran augmentar com a màxim un grau d'assoliment de la seva nota final.	
1.2. Competències treballades a 3 ESO		
C1	Identificar i caracteritzar els sistemes físics i químics des de la perspectiva dels models, per comunicar i predir el comportament dels fenòmens naturals.	
C4	Identificar i resoldre problemes científics susceptibles de ser investigats en l'àmbit escolar, que impliquin el disseny, la realització i la comunicació d'investigacions experimentals.	
C5	Resoldre problemes de la vida quotidiana aplicant el raonament científic.	
C6	Reconèixer i aplicar els processos implicats en l'elaboració i validació del coneixement científic.	
2. CRITERIS DE CORRECCIÓ		
2.1. Proves	La puntuació de cada pregunta s'indicarà a l'enunciat, així com la dels seus apartats si en té. Cal justificar raonadament les respostes. Els errors de concepte es consideraran greus, així com les respostes o utilització d'unitats il·lògiques absurdes. Els errors de càlcul es consideraran lleus. Es valorarà positivament una presentació acurada.	
2.2. Informes de pràctiques	Els informes de pràctiques hauran de reflectir totes les fases del procés d'investigació científica. És important que segueixin un ordre lògic i que les conclusions recullin una reflexió sobre l'objectiu d'aprenentatge i /o la hipòtesis plantejada.	
3. SISTEMA DE RECUPERACIONS		
3.1. Trimestrals	Les recuperacions de les avaluacions suspeses es realitzaran durant l'avaluació següent.	

3.2. Final ordinària	<p>Si un alumne a final de curs té dues avaluacions suspeses ha de fer un examen de recuperació de tota la matèria.</p> <p>Si un alumne només té una avaluació suspesa i la mitjana aritmètica és inferior a cinc, només haurà de recuperar l'avaluació suspesa.</p> <p>Si un alumne només té una avaluació suspesa, amb menys de tres, encara i la mitjana aritmètica sigui cinc o superior haurà de recuperar l'avaluació suspesa.</p>
3.2. Final extraordinària	La nota final extraordinària s'obtindrà de la següent manera: 60% prova, 40% activitats del dossier.

Física i Química PIM3

SISTEMA D'AVUACIÓ		ESO
Departament / Seminari:Física i Química (3r ESO-PIM) 2021/2022		
1. CRITERIS D'AVUACIÓ		
1.1. Com s'obté la nota		
1.1.1. Trimestral	<p>Per tal de superar la matèria caldrà que la mitjana ponderada de les competències treballades durant el trimestre sigui satisfactòria o superior. El pes de cada competència pot variar en funció de les activitats realitzades a cada trimestre.</p> <p>Per avaluar les competències es proposen activitats tals com: proves, informes de laboratori, activitats d'avaluació contínua, esperit d'indagació.</p>	
1.1.2. Final ordinària	<p>La nota final serà la mitjana aritmètica de les tres avaluacions. Per tal de superar la matèria l'alumne com a màxim pot no tenir assolida una avaluació.</p> <p>Aquells alumnes que vulguin pujar nota al final de curs tindran l'oportunitat de fer-ho mitjançant una activitat d'avaluació pautaada pel professor/a amb la qual podran augmentar com a màxim un grau d'assoliment de la seva nota final.</p>	
1.2. Competències treballades a 3 ESO		
C1	Identificar i caracteritzar els sistemes físics i químics des de la perspectiva dels models, per comunicar i predir el comportament dels fenòmens naturals.	
C4	Identificar i resoldre problemes científics susceptibles de ser investigats en l'àmbit escolar, que impliquin el disseny, la realització i la comunicació d'investigacions experimentals.	
C5	Resoldre problemes de la vida quotidiana aplicant el raonament científic.	
C6	Reconèixer i aplicar els processos implicats en l'elaboració i validació del coneixement científic.	
2. CRITERIS DE CORRECCIÓ		
2.1. Proves	<p>La puntuació de cada pregunta s'indicarà a l'enunciat, així com la dels seus apartats si en té. Cal justificar raonadament les respostes. Els errors de concepte es consideraran greus, així com les respostes o utilització d'unitats il·lògiques absurdes. Els errors de càlcul es consideraran lleus. Es valorarà positivament una presentació acurada.</p>	
2.2. Informes de pràctiques	<p>Els informes de pràctiques hauran de reflectir totes les fases del procés d'investigació científica. És important que segueixin un ordre lògic i que les conclusions recullin una reflexió sobre l'objectiu d'aprenentatge i /o la hipòtesis plantejada.</p>	

3. SISTEMA DE RECUPERACIONS	
3.1. Trimestrals	Les recuperacions de les avaluacions suspeses es realitzaran durant l'avaluació següent.
3.2. Final ordinària	<p>Si un alumne a final de curs té dues avaluacions suspeses ha de fer un examen de recuperació de tota la matèria.</p> <p>Si un alumne només té una avaluació suspesa i la mitjana aritmètica és inferior a cinc, només haurà de recuperar l'avaluació suspesa.</p> <p>Si un alumne només té una avaluació suspesa, amb menys de tres, encara i la mitjana aritmètica sigui cinc o superior haurà de recuperar l'avaluació suspesa.</p>
3.2. Final extraordinària	La nota final extraordinària s'obtindrà de la següent manera: 50% prova, 50% activitats del dossier.

Física i Química 4ESO

SISTEMA D'AVALUACIÓ		ESO
Departament / Seminari: Física i Química (4t ESO) 2021/2022		
1. CRITERIS D'AVALUACIÓ		
1.1. Com s'obté la nota		
1.1.1. Trimestral	Per tal de superar la matèria caldrà que la mitjana ponderada de les competències treballades durant el trimestre sigui satisfactòria o superior. El pes de cada competència pot variar en funció de les activitats realitzades a cada trimestre. Per avaluar les competències es proposen activitats tals com: proves, informes de laboratori, activitats d'avaluació contínua, esperit d'indagació.	
1.1.2. Final ordinària	La nota final serà la mitjana aritmètica de les tres avaluacions. Per tal de superar la matèria l'alumne com a màxim pot no tenir assolida una avaluació. Aquells alumnes que vulguin pujar nota al final de curs tindran l'oportunitat de fer-ho mitjançant una activitat d'avaluació pautaada pel professor/a amb la qual podran augmentar com a màxim un grau d'assoliment de la seva nota final.	
1.2. Competències treballades a 4 ESO		
C1	Identificar i caracteritzar els sistemes físics i químics des de la perspectiva dels models, per comunicar i predir el comportament dels fenòmens naturals.	
C4	Identificar i resoldre problemes científics susceptibles de ser investigats en l'àmbit escolar, que impliquin el disseny, la realització i la comunicació d'investigacions experimentals.	
C5	Resoldre problemes de la vida quotidiana aplicant el raonament científic	
C6	Reconèixer i aplicar els processos implicats en l'elaboració i validació del coneixement científic	
2. CRITERIS DE CORRECCIÓ		
2.1. Proves	La puntuació de cada pregunta s'indicarà a l'enunciat, així com la dels seus apartats si en té. Cal justificar raonadament les respostes. Els errors de concepte es consideraran greus, així com les respostes o utilització d'unitats il·lògiques absurdes. Els errors de càlcul es consideraran lleus. Es valorarà positivament una presentació acurada.	

2.2. Informes de pràctiques	Els informes de pràctiques hauran de reflectir totes les fases del procés d'investigació científica. És important que segueixin un ordre lògic i que les conclusions recullin una reflexió sobre l'objectiu d'aprenentatge i /o la hipòtesis plantejada.
2.3. Activitats d'avaluació contínua	Les activitats d'avaluació poden ser molt variades (participació en debats, resolució de problemes, elaboració de pòsters,...). Cada una tindrà els seus propis criteris de qualificació. Aquestes activitats tindran lloc al llarg de tota la unitat i seran una part important de la qualificació d'aquesta.
2.4 Esperit d'indagació	Els alumnes hauran de tenir una actitud autònoma i de respecte envers les normes d'aula i de laboratori. Cal que demostrin esperit d'indagació fent-se preguntes relacionades amb els fenòmens naturals del món que els envolta.
3. SISTEMA DE RECUPERACIONS	
3.1. Trimestrals	Les recuperacions de les avaluacions suspeses es realitzaran durant l'avaluació següent.
3.2. Final ordinària	Si un alumne a final de curs té dues avaluacions suspeses ha de fer un examen de recuperació de tota la matèria. Si un alumne només té una avaluació suspesa i la mitjana aritmètica és inferior a cinc, només haurà de recuperar l'avaluació suspesa. Si un alumne només té una avaluació suspesa, amb menys de tres, encara i la mitjana aritmètica sigui cinc o superior haurà de recuperar l'avaluació suspesa.
3.2. Final extraordinària	La nota final extraordinària s'obtindrà de la següent manera: 60% prova i 40% activitats del dossier.

Biologia i Geologia

Biologia-geologia (1r ESO)	
1. CRITERIS D'AVALUACIÓ	
1.1. Com s'obté la nota	
Avaluació en cas de confinament: En cas de confinament el lliurament de les tasques proposades serà obligatori. En cas d'haver de fer les avaluacions en aquest estat, es valoraran les tasques realitzades durant el període de confinament, així com les proves i/o tasques d'avaluació que es realitzin sota aquestes condicions. Si es detecten activitats copiades d'internet o d'altres companys, l'activitat quedarà suspesa per ambdós implicats. S'aplicaran mesures per tal d'evitar la còpia o l'ajuda externa en les proves escrites, aquestes mesures poden suposar a més de la prova, la resposta oral de qüestions o la defensa oral de la prova.	
1.1. Trimestral	Per tal de superar la matèria la nota d'avaluació global ha de ser d'assolít satisfactori (AS) o superior. La nota trimestral s'obtindrà a partir de les qualificacions de les activitats d'avaluació de les competències treballades durant el trimestre. Cada trimestre es cursaran les competències específiques corresponents i la competència 4 (identificar i resoldre problemes científics). Les competències trimestrals tindran un pes del 70%, la competència 4 tindrà un pes del 20%, i l'actitud, correcció i perseverança en la realització de les tasques, i aplicació de la metodologia científica un 10%. Trimestralment s'haurà de realitzar i assolir favorablement la competència digital. Les activitats d'avaluació de les competències poden ser: proves escrites, activitats d'avaluació contínua, informes de laboratori, etc.
1.2. Final ordinària	La nota final serà la mitjana aritmètica de les tres avaluacions sempre i que com a molt s'hagi suspès una avaluació. Si la mitjana aritmètica dels tres trimestres és de NA o hi ha dos trimestres amb les competències no assolides, s'haurà de recuperar tota la matèria a la convocatòria extraordinària.
1.3. Final extraordinària	La nota final extraordinària s'obtindrà de la següent manera: 60% prova competencial, 30% dossier de recuperació, 10 % evolució durant el curs. La no presentació de les activitats de recuperació el dia de la prova suposarà la no superació de la matèria. La nota màxima de recuperació serà AS (assoliment satisfactori de les competències).
2. CRITERIS DE CORRECCIÓ	

2.1. Proves	L'assoliment de les competències es valorarà mitjançant proves competencials escrites o orals. Cal justificar raonadament les respostes. Els errors greus de concepte o la utilització d'unitats il·lògiques descomptaran sobre la nota d'aquella pregunta en funció de la gravetat de la resposta. La llegibilitat del document i la presentació acurada és imprescindible per poder ser qualificat.
2.2. Activitats d'avaluació contínua	Al llarg del trimestre es realitzaran activitats que podran ser avaluades pel professor o coavaluades pels alumnes durant el desenvolupament de la unitat didàctica. En aquest apartat es poden avaluar per exemple: apunts de classe, esquemes, dossiers, informes de laboratori, treballs, activitats en format digital, ús de plataformes d'aprenentatge tipus moodle, etc. Per tal d'avaluar es consideraran: Els errors formals (índex, numeració de pàgina, marges, presentació, etc.) La puntualitat en el lliurament d'aquestes tasques. Els errors de continguts (proves, pràctiques de laboratori, exercicis i problemes, treballs d'investigació, etc.). Els treballs i activitats copiades es valoraran com a NA (0) independentment de qui l'hagi fet.
2.3. Actituds	<ul style="list-style-type: none"> - Actitud autònoma i de respecte envers les normes de l'aula i de laboratori. - La participació positiva a classe i al laboratori. - La progressió i esperit de superació. - La realització de les tasques obligatòries encomanades. - La cooperació en els treballs de grup. - La cura del material (propri, aliè i comú). - El respecte a les opinions dels altres. - L'assistència i la puntualitat a classe.
2.4. Lectures	La correcció en la lectura i la comprensió lectora, i el respecte i l'escolta de la lectura dels altres es considerarà en actituds.
3. SISTEMA DE RECUPERACIONS	
3.1. Trimestrals	Dins del marc de l'avaluació contínua, les recuperacions de les competències treballades els trimestres 1 i 2, es realitzaran els trimestres 2 i 3 respectivament. Les competències no assolides el tercer trimestre i que al fer promig amb els trimestres anteriors, no donin una avaluació de satisfactori a la final ordinària; excepcionalment, es recuperaran a la final extraordinària sense necessitat de fer la prova de tota la matèria. En cas de que la mitjana aritmètica dels tres trimestres sigui NA, o hi hagi dos trimestres amb les competències no assolides, s'haurà de recuperar tota la matèria a la convocatòria extraordinària. La nota màxima de la part recuperada serà AS (assoliment satisfactori de les competències).
3.2. Final extraordinària	La nota final extraordinària s'obtindrà de la següent manera: 60% prova, 30% dossier de recuperació, 10 % evolució durant el curs. La no presentació de les activitats de recuperació el dia de la prova suposarà la no superació de la matèria. La nota màxima de recuperació serà AS (assoliment de les competències).
3.3. Cursos anteriors	Durant el curs es proporcionarà a l'alumne un conjunt d'activitats de recuperació que haurà de lliurar i que juntament amb la prova de recuperació seran les eines per establir l'assoliment de les competències de la matèria. La nota final s'obtindrà de la següent manera: 60% prova, 40% dossier de recuperació. La nota màxima de recuperació serà AS.

Biologia-geologia (1r ESO PIM)	
1. CRITERIS D'AVALUACIÓ	
1.1. Com s'obté la nota	
Avaluació en cas de confinament: En cas de confinament el lliurament de les tasques proposades serà obligatori. En cas d'haver de fer les avaluacions en aquest estat, es valoraran les tasques realitzades durant el període de confinament, així com les proves i/o tasques d'avaluació que es realitzin sota aquestes condicions. Si es detecten activitats copiades d'internet o d'altres companys, l'activitat quedarà suspesa per ambdós implicats. S'aplicaran mesures per tal d'evitar la còpia o l'ajuda externa en les proves escrites, aquestes mesures poden suposar a més de la prova, la resposta oral de qüestions o la defensa oral de la prova.	
1.1. Trimestral	Per tal de superar la matèria la nota d'avaluació global ha de ser d'assolit satisfactori (AS) o superior. La nota trimestral s'obtindrà a partir de les qualificacions de les activitats adaptades d'avaluació de les competències treballades durant el trimestre. Cada trimestre es cursaran les competències específiques corresponents i la competència 4 (identificar i resoldre problemes científics). Les competències trimestrals tindran un pes del 70%, la competència 4 tindrà un pes del 20%, i l'actitud, correcció i perseverança en la realització de les tasques, i aplicació de la metodologia científica un 10%. Trimestralment s'haurà de realitzar i d'assolir favorablement la competència digital. Les activitats d'avaluació de les competències seran adaptades i poden ser: proves escrites adaptades, activitats adaptades d'avaluació contínua, informes de laboratori, etc.

1.2. Final ordinària	La nota final serà la mitjana aritmètica de les tres avaluacions sempre i que com a molt hagi suspès una avaluació. Si la mitjana aritmètica dels tres trimestres és de NA o té dos trimestres suspesos haurà de recuperar tota l'assignatura a la convocatòria extraordinària.
1.3. Final extraordinària	La nota final extraordinària s'obtindrà de la següent manera: 50% prova competencial, 40% dossier de recuperació, 10 % evolució durant el curs. La no presentació de les activitats de recuperació el dia de la prova suposarà la no superació de la matèria. La nota màxima de recuperació serà AS (assoliment de les competències).
2. CRITERIS DE CORRECCIÓ	
2.1. Proves	L'assoliment de les competències es valorarà mitjançant proves competencials escrites o orals adaptades. Cal justificar raonadament les respostes. Els errors greus de concepte o la utilització d'unitats il·lògiques descomptaran sobre la nota d'aquella pregunta en funció de la gravetat de la resposta. La llegibilitat del document i la presentació acurada és imprescindible per poder ser qualificat.
2.2. Activitats d'avaluació continua	Al llarg del trimestre es realitzaran activitats que podran ser avaluades pel professor o coavaluades pels alumnes durant el desenvolupament de la unitat didàctica. En aquest apartat es poden avaluar per exemple: apunts de classe, esquemes, dossiers, quadres de seguiment, informes de laboratori, treballs, activitats en format digital, ús de plataformes d'aprenentatge tipus moodle, etc. Per tal d'avaluar es consideraran: Els errors formals (índex, numeració de pàgina, marges, presentació, etc.) La puntualitat en el lliurament d'aquestes tasques. Els errors de continguts (proves, pràctiques de laboratori, exercicis i problemes, treballs d'investigació, etc.). Els treballs i activitats copiades es valoraran com a NA (0) independentment de qui l'hagi fet.
2.3. Actituds	<ul style="list-style-type: none"> - Actitud autònoma i de respecte envers les normes de l'aula i de laboratori. - La participació positiva a classe i al laboratori. - La progressió i esperit de superació. - La realització de les tasques obligatòries encomanades. - La cooperació en els treballs de grup. - La cura del material (propri, aliè i comú). - El respecte a les opinions dels altres. - L'assistència i la puntualitat a classe.
2.4. Lectures	La correcció en la lectura i la comprensió lectora, i el respecte i l'escolta de la lectura dels altres es considerarà en actituds.
3. SISTEMA DE RECUPERACIONS	
3.1. Trimestrals	Dins del marc de l'avaluació contínua, les recuperacions de les competències treballades els trimestres 1 i 2, es realitzaran els trimestres 2 i 3 respectivament. Les competències no assolides el tercer trimestre i que al fer promig amb els trimestres anteriors, no donin una avaluació de satisfactori a la final ordinària; excepcionalment, es recuperaran a la final extraordinària sense necessitat de fer la prova de tota la matèria. En cas de que la mitjana aritmètica dels tres trimestres sigui NA, o hi hagi dos trimestres amb les competències no assolides, s'haurà de recuperar tota la matèria a la convocatòria extraordinària. La nota màxima de la part recuperada serà AS (assoliment satisfactori de les competències).
3.2. Final extraordinària	La nota final extraordinària s'obtindrà a de la següent manera: 50% prova, 40% dossier de recuperació, 10 % evolució durant el curs. La no presentació de les activitats de recuperació el dia de la prova suposarà la no superació de la matèria. La nota màxima de recuperació serà AS (assoliment de les competències).
3.3. Cursos anteriors	Durant el curs es proporcionarà a l'alumne un conjunt d'activitats de recuperació que haurà de lliurar i que juntament amb la prova de recuperació seran les eines per establir l'assoliment de les competències de la matèria. La nota final s'obtindrà de la següent manera: 60% prova, 40% dossier de recuperació. La nota màxima de recuperació serà AS.

Biologia-geologia (3r i 4t ESO)	
1. CRITERIS D'AVALUACIÓ	
1.1. Com s'obté la nota	
Avaluació en cas de confinament: En cas de confinament el lliurament de les tasques proposades serà obligatori. En cas d'haver de fer les avaluacions en aquest estat, es valoraran les tasques realitzades durant el període de confinament, així com les proves i/o tasques d'avaluació que es realitzin sota aquestes condicions. Si es detecten activitats copiades d'internet o d'altres companys, l'activitat quedarà suspesa per ambdós implicats. S'aplicaran mesures per tal d'evitar la còpia o l'ajuda externa en les proves escrites, aquestes mesures poden suposar a més de la prova, la resposta oral de qüestions o la defensa oral de la prova.	

1.1. Trimestral	<p>Per normativa la matèria de tercer d'ESO es pot cursar, amb la mateixa càrrega lectiva repartida trimestralment al llarg del curs, o quadrimestralment (1 trimestre i mig). En aquest segon cas, el trimestre sencer representarà els 2/3 de la nota i el mig trimestre 1/3, doncs es desenvolupen 2 blocs en un trimestre, i un bloc en un altre.</p> <p>Per tal de superar la matèria la nota d'avaluació global ha de ser d'assolit satisfactori (AS) o superior.</p> <p>La nota trimestral s'obté a partir de les qualificacions de les activitats d'avaluació de les competències treballades durant el trimestre.</p> <p>Cada trimestre es cursaran les competències específiques corresponents i la competència 4 (identificar i resoldre problemes científics).</p> <p>Les competències trimestrals tindran un pes del 70%, la competència 4 tindrà un pes del 20%, i l'actitud, correcció i perseverança en la realització de les tasques, i aplicació de la metodologia científica un 10%.</p> <p>Trimestralment s'haurà de realitzar i assolir favorablement la competència digital.</p> <p>Les activitats d'avaluació de les competències poden ser: proves escrites, activitats d'avaluació contínua, informes de laboratori, etc.</p>
1.2. Final ordinària	<p>La nota final serà la mitjana aritmètica de les tres avaluacions sempre i que com a molt no hagi assolit una avaluació/període. Si la mitjana aritmètica dels tres trimestres és de NA o no ha assolit satisfactòriament dos trimestres o períodes haurà de recuperar tota l'assignatura a la convocatòria extraordinària.</p>
1.3. Final extraordinària	<p>La nota final extraordinària s'obté de la següent manera: 70% prova competencial, 20 % dossier de recuperació i 10% actitud.</p> <p>La no presentació de les activitats de recuperació el dia de la prova suposarà la no superació de la matèria. La nota màxima de recuperació serà AS (assoliment de les competències).</p>
2. CRITERIS DE CORRECCIÓ	
2.1. Proves	<p>L'assoliment de les competències es valorarà mitjançant proves competencials escrites o orals.</p> <p>Cal justificar raonadament les respostes. Els errors greus de concepte o la utilització d'unitats il·lògiques descomptaran sobre la nota d'aquella pregunta en funció de la gravetat de la resposta. La llegibilitat del document i la presentació acurada és imprescindible per poder ser qualificades.</p>
2.2. Activitats d'avaluació contínua	<p>Al llarg del trimestre es realitzaran activitats que podran ser avaluades pel professor o coavaluades pels alumnes durant el desenvolupament de la unitat didàctica. En aquest apartat es poden avaluar per exemple: apunts de classe, esquemes, dossiers d'aprenentatge, mapes conceptuals, informes de laboratori, treballs individuals i cooperatius, activitats en format digital, ús de plataformes d'aprenentatge tipus moodle, etc.</p> <p>Per tal d'avaluar es consideraran:</p> <p>Els errors formals (index, numeració de pàgina, marges, presentació, etc.)</p> <p>La puntualitat en el lliurament d'aquestes tasques.</p> <p>Els errors de continguts (proves, pràctiques de laboratori, exercicis i problemes, treballs d'investigació, etc.).</p> <p>Els treballs i activitats copiades es valoraran com a NA (0) independentment de qui l'hagi fet.</p>
2.3. Actituds	<ul style="list-style-type: none"> - Actitud autònoma i de respecte envers les normes de l'aula i de laboratori. - La participació positiva a classe i al laboratori. - La progressió i esperit de superació. - La realització de les tasques obligatòries encomanades. - La cooperació en els treballs de grup. - La cura del material (propí, aliè i comú). - El respecte a les opinions dels altres. - L'assistència i la puntualitat a classe.
2.4. Lectures	<p>La correcció en la lectura i la comprensió lectora, i el respecte i l'escolta de la lectura dels altres es considerarà en actituds.</p>
3. SISTEMA DE RECUPERACIONS	
3.1. Trimestrals	<p>Dins del marc de l'avaluació contínua, la recuperació de les competències treballades durant els trimestres o blocs 1 i 2, es realitzaran els trimestres següents. Les competències no assolides el tercer trimestre o al bloc 3 i que al fer promig amb els trimestres o blocs anteriors, no donin una avaluació de satisfactori a la final ordinària; excepcionalment, es recuperaran a la final extraordinària sense necessitat de fer la prova de tota la matèria.</p> <p>En cas de que la mitjana aritmètica dels tres trimestres o blocs sigui NA, o hi hagi dos trimestres o blocs amb les competències no assolides, s'haurà de recuperar tota la matèria a la convocatòria extraordinària.</p> <p>La nota màxima de la part recuperada serà AS (assoliment satisfactori de les competències).</p>
3.2. Final extraordinària	<p>La nota final extraordinària s'obté de la següent manera: 70% prova, 20% dossier de recuperació, 10 % evolució durant el curs.</p> <p>La no presentació de les activitats de recuperació el dia de la prova suposarà la no superació de la matèria. La nota màxima de recuperació serà AS (assoliment de les competències).</p>
3.3. Cursos anteriors	<p>Durant el curs es proporcionarà a l'alumne un conjunt d'activitats de recuperació que haurà de lliurar i que juntament amb la prova de recuperació seran les eines per establir l'assoliment de les competències de la matèria.</p>

	La nota final s'obtindrà de la següent manera: 70% prova, 30% dossier de recuperació La nota màxima de recuperació serà AS.
--	---

Biologia-geologia 3r ESO i 4t ESO (PIM)	
1. CRITERIS D'AVALUACIÓ	
1.1. Com s'obté la nota	
Avaluació en cas de confinament: En cas de confinament el lliurament de les tasques proposades serà obligatori. En cas d'haver de fer les avaluacions en aquest estat, es valoraran les tasques realitzades durant el període de confinament, així com les proves i/o tasques d'avaluació que es realitzin sota aquestes condicions. Si es detecten activitats copiades d'internet o d'altres companys, l'activitat quedarà suspesa per ambdós implicats. S'aplicaran mesures per tal d'evitar la còpia o l'ajuda externa en les proves escrites, aquestes mesures poden suposar a més de la prova, la resposta oral de qüestions o la defensa oral de la prova.	
1.1. Trimestral	Per normativa la matèria de tercer d'ESO es pot cursar, amb la mateixa càrrega lectiva repartida trimestralment al llarg del curs, o quadrimestralment (1 trimestre i mig). En aquest segon cas, el trimestre sencer representarà els 2/3 de la nota i el mig trimestre 1/3, doncs es desenvolupen 2 blocs en un trimestre, i un bloc en un altre. Per tal de superar la matèria la nota d'avaluació global ha de ser d'assolit satisfactòriament (AS) o superior. La nota trimestral s'obtindrà a partir de les qualificacions de les activitats adaptades d'avaluació de les competències treballades durant el trimestre. Cada trimestre es cursaran les competències específiques corresponents i la competència 4 (identificar i resoldre problemes científics). Les competències trimestrals tindran un pes del 70%, la competència 4 tindrà un pes del 20%, i l'actitud, correcció i perseverança en la realització de les tasques, i aplicació de la metodologia científica un 10%. Trimestralment s'haurà de realitzar i d'assolir favorablement la competència digital. Les activitats d'avaluació de les competències seran adaptades i poden ser: proves escrites adaptades, activitats adaptades d'avaluació continua, informes de laboratori, etc.
1.2. Final ordinària	La nota final serà la mitjana aritmètica de les tres avaluacions sempre i que com a molt hagi suspès una avaluació. Si la mitjana aritmètica dels tres trimestres és de NA o té dos trimestres suspesos haurà de recuperar tota l'assignatura a la convocatòria extraordinària.
1.3. Final extraordinària	La nota final extraordinària s'obtindrà de la següent manera: 50% prova competencial, 40% activitats del llibre o dossier de recuperació adaptat 10 % l'actitud durant el curs. La no presentació de les activitats de recuperació el dia de la prova suposarà la no superació de la matèria. La nota màxima de recuperació serà AS (assoliment de les competències).
2. CRITERIS DE CORRECCIÓ	
2.1. Proves	L'assoliment de les competències es valorarà mitjançant proves competencials escrites o orals adaptades. Cal justificar raonadament les respostes. Els errors greus de concepte o la utilització d'unitats il·lògiques descomptaran sobre la nota d'aquella pregunta en funció de la gravetat de la resposta. La llegibilitat del document i la presentació acurada és imprescindible per poder ser qualificades.
2.2. Activitats d'avaluació continua	Al llarg del trimestre es realitzaran activitats que podran ser avaluades pel professor o coavaluades pels alumnes durant el desenvolupament de la unitat didàctica. En aquest apartat es poden avaluar per exemple: apunts de classe, esquemes, dossiers, quadres de seguiment, informes de laboratori, treballs, activitats en format digital, ús de plataformes d'aprenentatge tipus moodle, etc. Per tal d'avaluar es consideraran: Els errors formals (índex, numeració de pàgina, marges, presentació, etc.) La puntualitat en el lliurament d'aquestes tasques. Els errors de continguts (proves, pràctiques de laboratori, exercicis i problemes, treballs d'investigació, etc.). Els treballs i activitats copiades es valoraran com a NA (0) independentment de qui l'hagi fet.
2.3. Actituds	- Actitud autònoma i de respecte envers les normes de l'aula i de laboratori. - La participació positiva a classe i al laboratori. - La progressió i esperit de superació. - La realització de les tasques obligatòries encomanades. - La cooperació en els treballs de grup. - La cura del material (propí, aliè i comú). - El respecte a les opinions dels altres. - L'assistència i la puntualitat a classe.
2.4. Lectures	La correcció en la lectura i la comprensió lectora, i el respecte i l'escolta de la lectura dels altres es considerarà en actituds.
3. SISTEMA DE RECUPERACIONS	

3.1. Trimestrals	Dins del marc de l'avaluació contínua, la recuperació de les competències treballades durant els trimestres o blocs 1 i 2, es realitzaran els trimestres següents. Les competències no assolides el tercer trimestre o al bloc 3 i que al fer promig amb els trimestres o blocs anteriors, no donin una avaluació de satisfactori a la final ordinària; excepcionalment, es recuperaran a la final extraordinària sense necessitat de fer la prova de tota la matèria. En cas de que la mitjana aritmètica dels tres trimestres o blocs sigui NA, o hi hagi dos trimestres o blocs amb les competències no assolides, s'haurà de recuperar tota la matèria a la convocatòria extraordinària. La nota màxima de la part recuperada serà AS (assoliment satisfactori de les competències).
3.2. Final extraordinària	La nota final extraordinària s'obtindrà a de la següent manera: 50% prova, 40% dossier de recuperació, 10 % evolució durant el curs. La no presentació de les activitats de recuperació el dia de la prova suposarà la no superació de la matèria. La nota màxima de recuperació serà AS (assoliment de les competències).
3.3. Cursos anteriors	Durant el curs es proporcionarà a l'alumne un conjunt d'activitats de recuperació que haurà de lliurar i que juntament amb la prova de recuperació seran les eines per establir l'assoliment de les competències de la matèria. La nota final s'obtindrà de la següent manera: 60% prova, 40% dossier de recuperació. La nota màxima de recuperació serà AS.

Humanitats

Departament / Seminari: Humanitats	
CRITERIS D'AVALUACIÓ ESO Curs 21-22	
1. Com s'obté la qualificació	
1.1 Trimestral	<p>Ciències Socials: L'alumnat haurà d'assolir les competències bàsiques de cada una de les dimensions: històrica, geogràfica, cultural i artística i ciutadana.</p> <p>Economia i filosofia: L'alumnat haurà d'assolir les competències bàsiques de cada matèria. Per considerar assolida la matèria es tindran en compte els següents factors:</p> <ul style="list-style-type: none"> • Realització correcta de les tasques encomanades, ja siguin deures, proves individuals, tasques a l'aula o participació en tasques de grup. • Interès en la matèria i participació. <p>Per indicar el nivell d'assoliment es valorarà el grau de qualitat i correcció en l'execució de les tasques encomanades. A totes les tasques i activitats d'avaluació se'ls assignarà un valor: NA (1), AS (2), AN (3) i AE (4).</p> <p><u>ALUMNAT de 1r i 2n d'ESO</u></p> <p>Les tasques i activitats diverses (treballs, redaccions, dossiers, exposicions, etc) realitzats durant l'avaluació ponderaran un 60% en la qualificació de l'avaluació. I els exàmens un 40%.</p> <p><u>ALUMNAT de 3r i 4t d'ESO</u></p> <p>Les tasques i activitats diverses (treballs, redaccions, dossiers, exposicions, etc) realitzats durant l'avaluació ponderaran un 40% en la qualificació de l'avaluació. I els exàmens un 60%.</p>
1.2 Final ordinària	<p>Els diferents graus d'assoliment de la matèria a final de curs s'obtinran amb la mitjana les tres avaluacions trimestrals:</p> <p>-Es considerarà assolida (AS) sempre que l'alumne hagi obtingut un mínim assoliment satisfactori (AS) les tres avaluacions parcials.</p> <p>-Si l'alumnat ha mostrat interès per la matèria i ha entregat totes les tasques encomanades, de forma excepcional, el professorat pot considerar assolida la matèria si l'alumne té només una avaluació amb la qualificació NA.</p> <p>Per assignar un nivell d'assoliment superior (AN o AE) es farà mitjana dels valors de cada avaluació parcial essent 3 el valor de referència per l'assoliment notable i 4 per l'assoliment</p>

	excel·lent. En cas de dubte, el professor/a podrà oferir (si s'escau) la realització d'un treball per decidir el grau d'assoliment final.
1.3 Final extraordinària	A la convocatòria extraordinària de juny hauran de presentar-se els alumnes que no hagin assolit satisfactòriament la matèria. La direcció del centre fixarà el dia de la prova d'avaluació extraordinària. Es valorarà: A- Realització d'un dossier de repàs. (obligatori per assolir la matèria). B- Una una prova escrita relacionada amb els continguts del curs on es demostrï un grau mínim d'assoliment competencial de tasques relacionades amb les dimensions de l'àmbit social, la filosofia, l'economia o l'emprenedoria en cada cas. La qualificació màxima de la convocatòria extraordinària serà AS.

2. CRITERIS DE CORRECCIÓ

Criteris de correcció	El valor de cada pregunta s'indicarà a l'enunciat, si s'escau. La tasca s'ha d'ajustar als criteris demanats i el professorat podrà assignar una valoració qualitativa. Es valorarà la correcta presentació, neteja i ordre. Les faltes d'ortografia afectaran negativament.
------------------------------	---

3. SISTEMA DE RECUPERACIONS

Trimestral	La 1a avaluació podrà recuperar-se al llarg de la 2a; la 2a al llarg de la 3a; i la 3a es recuperarà en el període fixat de recuperacions finals, juntament amb les altres avaluacions que encara estiguin pendents.
Final extraordinària	L'alumnat haurà de realitzar una prova escrita relacionada amb els continguts del curs demostrï un grau adequat d'assoliment competencial mitjançant la realització de tasques relacionades amb les dimensions de l'àmbit social, la filosofia, l'economia o l'emprenedoria en cada cas. La qualificació màxima de la convocatòria extraordinària serà AS.
Cursos anteriors	L'alumnat haurà d'entregar un dossier en la data marcada per professorat, també haurà de realitzar una prova escrita relacionada amb els continguts del curs on demostrï un grau mínim d'assoliment de les competències requerides. Per tal de superar la matèria del curs anterior cal obtenir una qualificació d'AS tant en el dossier com en la prova escrita. La qualificació màxima de la convocatòria serà AS.

CRITERIS D'AVALUACIÓ I RECUPERACIÓ - FRANCÈS		ESO
ÀMBIT: Àmbit lingüístic		
MATÈRIA: Francès 2na llengua estrangera		
DIMENSIONS	CRITERIS	PERCENTATGE RESPECTE LA QUALIFICACIÓ FINAL
Comunicació oral	<ul style="list-style-type: none"> • Obtenció d'informació i interpretació de textos orals de la vida quotidiana, dels mitjans de comunicació i de l'àmbit acadèmic. • Planificació i producció de textos orals de tipologia diversa adequats a la situació comunicativa. • Utilització estratègies d'interacció oral d'acord amb la situació comunicativa per iniciar, mantenir i acabar el discurs. <p>Instruments d'avaluació:</p> <ul style="list-style-type: none"> <input type="checkbox"/> Activitats de comprensió oral a partir de vídeos i àudios. <input type="checkbox"/> Producció de textos orals (individualment, en parelles i en grup) relacionats amb els continguts treballats a cada unitat en forma de presentació a classe, vídeo, jeux de rôles, enregistrament de veu, etc. <input type="checkbox"/> Exposicions de treballs o activitats proposades al llarg de les unitats. <input type="checkbox"/> Activitats de col·laboració amb els centres d'intercanvi (Lycée Richelieu de Paris, Collège Boris Vian de Coudekerque i Lycée Jean Bart de Dunkerque) mitjançant plataformes digitals (e-twinning, skype o semblants). <input type="checkbox"/> Realització d'activitats dins els projectes transversals (TIL) en què participa la matèria optativa de francès. <input type="checkbox"/> Comunicació a l'aula en llengua estrangera. <input type="checkbox"/> Activitats de preparació per les proves DELF B1 a 4t ESO. <input type="checkbox"/> Rúbriques d'avaluació i autoavaluació. 	<p>1r, 2n, 3r ESO: 20%</p> <hr/> <p>4t ESO: 35%</p>
Comprensió lectora	<ul style="list-style-type: none"> • Aplicació d'estratègies de comprensió per obtenir informació i interpretar el contingut de textos escrits d'escriptura clara de la vida quotidiana, dels mitjans de comunicació i de l'àmbit acadèmic. • Interpretació dels trets contextuals, discursius i lingüístics d'un text i reconèixer la seva tipologia per comprendre'l. • Selecció i utilització d'eines de consulta per accedir a la comprensió de textos i per adquirir coneixement. <p>Instruments d'avaluació:</p> <ul style="list-style-type: none"> <input type="checkbox"/> Activitats de comprensió de textos escrits de diverses tipologies textuals. <input type="checkbox"/> Activitats complementàries en format paper (esquemes, murals, mapes mentals, etc.). <input type="checkbox"/> Activitats que requereixin recerca d'informació a diferents tipus de text i posterior selecció de la informació necessària. <input type="checkbox"/> Activitats de preparació per les proves DELF B1 a 4t ESO. <input type="checkbox"/> Rúbriques d'avaluació i autoavaluació. 	<p>1r, 2n i 3r ESO: 20%</p> <hr/> <p>4t ESO: 10%</p>
Expressió escrita	<ul style="list-style-type: none"> • Planificació de textos escrits de tipologia diversa utilitzant els elements de la situació comunicativa. • Producció de textos escrits de diferents tipologies i formats aplicant estratègies de textualització. • Revisió del text per millorar-lo segons el propòsit comunicatiu amb l'ajut de suports. <p>Instruments d'avaluació:</p>	<p>1r, 2n i 3r ESO: 40%</p> <hr/> <p>4t ESO: 40%</p>

	<ul style="list-style-type: none"> <input type="checkbox"/> Proves escrites individuals sobre els continguts apresos en les unitats. <input type="checkbox"/> Expressions escrites sobre les temàtiques treballades a cada unitat. <input type="checkbox"/> Activitats de treball personal elaborats en format digital i compartits a la plataforma GSuite de l'institut. <input type="checkbox"/> Activitats individuals, per parelles o de grup proposades per a cada unitat en format digital o físic. <input type="checkbox"/> Activitats complementàries en format paper (esquemes, murals, etc.). <input type="checkbox"/> Activitats de col·laboració amb els centres d'intercanvi (Lycée Richelieu de Paris, Collège Boris Vian de Coudekerque i Lycée Jean Bart de Dunkerque) mitjançant plataformes digitals (e-twinning, skype o semblants). <input type="checkbox"/> Activitats de preparació per les proves DELF B1 a 4t ESO. <input type="checkbox"/> Realització d'activitats dins els projectes transversals (TIL) en què participa la matèria optativa de francès. <input type="checkbox"/> Rúbriques d'avaluació i autoavaluació. 	
Literària	<ul style="list-style-type: none"> • Reproducció oral, recitació i/o dramatització de textos literaris adaptats o autèntics. • Comprensió i valoració de textos literaris adaptats o autèntics. <p>Instruments d'avaluació:</p> <ul style="list-style-type: none"> <input type="checkbox"/> Activitats a partir de textos literaris o fragments d'obres literàries de diversos gèneres. <input type="checkbox"/> Activitats complementàries en format paper (esquemes, murals, etc). <input type="checkbox"/> Realització d'activitats dins els projectes transversals (TIL) en què participa la matèria optativa de francès. <input type="checkbox"/> Rúbriques d'avaluació i autoavaluació. 	<p>1r, 2n i 3r ESO: 5%</p> <hr/> <p>4t ESO: 5%</p>
Actitudinal i Plurilingüe	<ul style="list-style-type: none"> • Valoració de la llengua francesa com un mitjà per comunicar-se amb els altres. • Implicació activa i reflexiva en l'aprenentatge de la llengua francesa amb una actitud d'escolta i participació. • Actitud de respecte a tots els membres de la comunitat educativa. • Actitud de respecte amb el material i les instal·lacions del centre. • Correcta realització i lliurament a temps de les tasques encomanades. • Preparació ordenada del treball personal diari i correcció de les activitats en format físic (llibreta o dossier) o en format digital (Drive, Google Classroom, etc.) • Actitud activa de treball i participació a l'aula. <p>Instruments d'avaluació:</p> <ul style="list-style-type: none"> <input type="checkbox"/> Observació directa i seguiment a la llibreta de notes. 	<p>1r, 2n i 3r ESO: 15%</p> <hr/> <p>4t ESO: 10%</p>

1. Com s'obté la nota ?

Nota trimestral	<p>Per superar els trimestres i el curs serà un requisit indispensable l'assoliment satisfactori (AS) de la competència de comunicació oral.</p> <p>A més d'això, per tal de superar la matèria, caldrà que la mitjana ponderada del conjunt de les competències treballades durant el trimestre sigui igual o superior a AS.</p> <p>El pes de cada competència pot variar en funció de les activitats realitzades a cada trimestre.</p>
------------------------	---

Nota final ordinària	S'obté fent la mitjana de les tres avaluacions ordinàries, que ha de ser de AS per obtenir la qualificació d'apte.
Nota final extraordinària	Si a final de curs no s'obté la qualificació d'apte AS , s'haurà de fer una prova de recuperació global del curs. La qualificació final serà apte AS o no apte NA .

2. Com es recupera l'assignatura?

Recuperació trimestral	<p>L'alumne/a que hagi suspès el 1r o el 2n trimestre el pot recuperar aprovant el trimestre següent.</p> <p>En el cas de suspendre el 3r trimestre, es farà la mitjana entre les 3 avaluacions. Si fent aquesta mitjana s'obté AS, l'alumne/a està aprovat. En cas contrari, s'haurà de presentar a la prova de recuperació global del curs.</p> <p>La qualificació de la recuperació serà sempre apte (AS) o no apte (NA).</p>
Recuperació final extraordinària	<p>Si a final de curs l'alumne/a no aprova la matèria, haurà de:</p> <ul style="list-style-type: none"> • Presentar un treball que li assignarà el professorat, amb un valor del 10%. No podrà superar l'assignatura a la recuperació final extraordinària l'alumnat que no presenti aquest treball. • Fer un examen global de recuperació, que tindrà un valor del 90%. <p>La qualificació final serà apte (AS) o no apte (NA).</p>
Cursos anteriors	<p>L'alumne/a recupera la matèria del curs passat si aprova la 1ª i la 2ª avaluació del curs que està fent.</p> <p>Si no és així, haurà de presentar-se a un examen de recuperació després de la 2ª avaluació del qual serà avisat prèviament.</p>

Educació Física

Educació Física / ESO														
1. CRITERIS D'AVALUACIÓ														
1.1. Com s'obté la nota														
1.1.1. Trimestral	<p>A cada trimestre, avaluarem les capacitats motrius adquirides pels alumnes (àmbit motriu), els seus coneixements sobre els aspectes treballats (àmbit cognitiu) i l'actitud envers l'aprenentatge (àmbit afectiu). Aquests aspectes tindran el següent pes a la nota de cadascuna de les dimensions:</p> <table border="1" style="margin-left: auto; margin-right: auto;"> <tr> <td>- Àmbit motriu:</td> <td>2 punts</td> </tr> <tr> <td>- Àmbit cognitiu:</td> <td>1 punt</td> </tr> <tr> <td>- Àmbit Afectiu i social:</td> <td>1 punt</td> </tr> </table> <p>Les activitats d'avaluació que s'utilitzaran són:</p> <table border="1" style="width: 100%;"> <tr> <td style="width: 33%;"><u>Àmbit motriu</u></td> <td style="width: 33%;"><u>Àmbit cognitiu</u></td> <td style="width: 33%;"><u>Àmbit afectiu i social</u></td> </tr> <tr> <td>- Proves pràctiques - Presa de notes de les diferents sessions</td> <td>-Treballs o proves teòriques -Activitats amb les TIC (C. Digital)</td> <td>-Assistència -Respecte pel material i instal·lacions del centre.</td> </tr> </table>		- Àmbit motriu:	2 punts	- Àmbit cognitiu:	1 punt	- Àmbit Afectiu i social:	1 punt	<u>Àmbit motriu</u>	<u>Àmbit cognitiu</u>	<u>Àmbit afectiu i social</u>	- Proves pràctiques - Presa de notes de les diferents sessions	-Treballs o proves teòriques -Activitats amb les TIC (C. Digital)	-Assistència -Respecte pel material i instal·lacions del centre.
- Àmbit motriu:	2 punts													
- Àmbit cognitiu:	1 punt													
- Àmbit Afectiu i social:	1 punt													
<u>Àmbit motriu</u>	<u>Àmbit cognitiu</u>	<u>Àmbit afectiu i social</u>												
- Proves pràctiques - Presa de notes de les diferents sessions	-Treballs o proves teòriques -Activitats amb les TIC (C. Digital)	-Assistència -Respecte pel material i instal·lacions del centre.												

			-Acceptació de les regles dels jocs i de les pròpies possibilitats. -Respecte pels companys /es, i pel professor -Higiene esportiva (portar roba i canviar-se després de l'activitat) -Actitud i participació en les sessions												
1.1.2. Final ordinària	<p>L'àmbit cognitiu i afectiu /social serà comú a totes les dimensions (s'avaluarà durant tot el trimestre, independentment de la dimensió treballada). En canvi l'àmbit motriu s'avaluarà de forma específica a cadascuna de les dimensions.</p> <p>En cada àmbit es farà la mitjana de totes les notes del trimestre. No es farà aquesta mitjana si falten notes o si l'alumne té algun dels àmbit suspès amb una nota per sota del 30% d'aquest àmbit. En aquest cas es farà la mitjana després de fer les recuperacions pertinents.</p> <p>Els nivells de gradació de l'assoliment de la matèria són els següents:</p> <table border="1" data-bbox="368 712 1453 898"> <thead> <tr> <th>Indicador- Assoliment</th> <th>Indicador- Assoliment</th> <th>Indicador- Assoliment</th> </tr> </thead> <tbody> <tr> <td>Satisfactori</td> <td>Notable</td> <td>Excel·lent</td> </tr> <tr> <td>(AS)</td> <td>(AN)</td> <td>(AE)</td> </tr> <tr> <td>2-2,7</td> <td>2,7-3,5</td> <td>3,5-4</td> </tr> </tbody> </table> <p>L'assoliment satisfactori (a partir de 2 punts) serà el mínim per tenir superada la matèria.</p>			Indicador- Assoliment	Indicador- Assoliment	Indicador- Assoliment	Satisfactori	Notable	Excel·lent	(AS)	(AN)	(AE)	2-2,7	2,7-3,5	3,5-4
Indicador- Assoliment	Indicador- Assoliment	Indicador- Assoliment													
Satisfactori	Notable	Excel·lent													
(AS)	(AN)	(AE)													
2-2,7	2,7-3,5	3,5-4													
1.1.3. Final extraordinària	<p>La qualificació final ordinària s'obté com a resultat de la mitjana de les tres notes trimestrals finals (de totes les dimensions treballades en el trimestre) o de les notes de recuperació en cas d'haver suspès alguna avaluació. Aquesta Mitjana només es farà sempre que totes les avaluacions estiguin aprovades, excepte en casos en que es tingui un trimestre no superat amb nota superior al 1,5 (sobre 4). En aquest casos es podrà fer mitja amb la resta de trimestres, i si dona més d'un 2 quedarà superada la matèria.</p> <p>No obtindrà l'aprobat d'avaluació final ordinària tot aquell alumne que tingui alguna nota trimestral suspesa després d'haver fet les recuperacions pertinents</p> <p>La nota de l'avaluació final extraordinària de Juny s'obté a partir d'unes proves físiques, d'un dossier de treball extraordinari i de la nota ordinària de juny. Els barems que s'aplicaran ;</p> <p>Treball i/o examen ---- 1punt Prova física ----- 2 punts Nota ordinària -----</p> <table border="1" data-bbox="858 1406 1453 1608"> <tr> <td>Si ha obtingut 1,5 a 2 -----</td> <td>1 punt</td> </tr> <tr> <td>Si ha obtingut 1 a 1,5 -----</td> <td>0,5 punts</td> </tr> <tr> <td>Si ha obtingut -1 -----</td> <td>0 punts</td> </tr> </table> <p>En el cas que algun alumne no hagi vingut a classe durant el curs, el percentatge de nota ordinària es substitueix per un examen teòric de tots els continguts del curs, el qual s'ha d'aprovar amb un mínim de 2 punts (sobre 4), per fer mitjana amb la resta de notes.</p> <p>Si algun alumne/a no pot fer la prova pràctica, també es substituirà per un examen teòric amb el corresponent percentatge.</p> <p>Per a poder aprovar la final extraordinària és obligatori lliurar la feina. Si no s'entrega no tindrà dret a fer l'examen pràctic.</p>			Si ha obtingut 1,5 a 2 -----	1 punt	Si ha obtingut 1 a 1,5 -----	0,5 punts	Si ha obtingut -1 -----	0 punts						
Si ha obtingut 1,5 a 2 -----	1 punt														
Si ha obtingut 1 a 1,5 -----	0,5 punts														
Si ha obtingut -1 -----	0 punts														
2. CRITERIS DE CORRECCIÓ															
2.1. Proves físiques	La nota s'obté a partir de proves que avaluen les capacitats físiques i els diferents esports i activitats, utilitzant barems quantificables i/ o rúbriques d'observació.														
2.2. Treballs i proves teòriques	Als exàmens i treballs estarà indicada la puntuació de cada apartat . La qualificació dels treballs, exposicions orals,... es determinarà en base a la dificultat i extensió de cada activitat														
2.3. Actituds	S'avaluarà a partir de taules d'observació numérico-descriptives i/o rúbriques														

3. SISTEMA DE RECUPERACIONS	
3.1. Trimestrals	<p>Durant el trimestre s'efectuaran activitats de recuperació als alumnes que hagin suspès el trimestre anterior. Aquestes activitats seran les mateixes o similars, amb possibilitats d'adaptacions, que les que s'han suspès. Si l'assignatura s'ha suspès per no entregar treballs teòrics, hauran d'entregar els mateixos per poder fer la part pràctica. Els alumnes que no han pogut fer una avaluació continua, hauran de fer una adaptació a més a més de les proves, que consistirà en treballs teòrics –pràctics i/o exàmens teòrics relacionats amb els continguts desenvolupats en el trimestre suspès, sempre que sigui degudament justificat. La dificultat i extensió del treball i/o examen estarà en relació directa amb la quantitat de continguts que no hagi pogut desenvolupar. Amb totes les notes de recuperació es farà una altra vegada la mitjana i aquesta serà la nota de recuperació.</p> <p>No es pot superar la qualificació d'Assoliment satisfactori (AS) en les recuperacions.</p>
3.2. Final ordinària	<p>L'alumne que no hagi superat la matèria, per a obtenir la suficiència, haurà de presentar-se a les proves no presentades o no superades amb el mínim exigít . Han d'entregar tots els treballs teòrics per poder fer la part pràctica superant-los amb mínim Assolít satisfactori (AS).</p> <p>En alguns casos, si no s'ha fet la part pràctica durant el curs, també es realitzarà un examen teòric-pràctic.</p>
3.3. Cursos anteriors	<p>Haurà de fer una prova escrita de tos els continguts teòrics del curs suspès. Una vegada feta aquesta prova si s'ha superat, es farà una prova pràctica dels continguts d'aquest curs. En cas de que alguna d'aquestes activitats de la prova es realitzin dins del programa del curs al que ha passat, servirà aquesta com a nota. En tot cas, si en arribar al final de curs es considera que la progressió ha estat l'adequada en base a totes les recuperacions i també en com ha desenvolupat els continguts i com ha assolit els objectius del curs actual, tindrà el curs anterior superat.</p>

Tecnologia

SISTEMA D'AVAUACIÓ	Curs: 21-22	Tecnologia
Departament: Tecnologia		
1. CRITERIS D'AVAUACIÓ		
1.1. Com s'obté la nota		
1.1.1. Trimestral	<p>Per tal de superar la matèria, caldrà que la mitjana ponderada de les competències treballades durant el trimestre sigui satisfactòria o superior. El pes de cada competència pot variar en funció de les activitats realitzades a cada trimestre.</p> <p>Per avaluar les competències es proposaran activitats tals com: proves, activitats avaluable d'aprenentatge,pràctiques, un projecte tècnic i la memòria tècnica del projecte.</p>	

1.1.2. Final ordinària	<p>A primer d'ESO la nota final ordinària serà la mitjana aritmètica dels tres trimestres.</p> <p>A segon, tercer i quart d'ESO, de la nota final, un 90% serà la mitjana aritmètica de les tres avaluacions i el 10% es calcularà a partir de la nota obtinguda les següents activitats segons els nivell::</p> <p style="padding-left: 40px;">2n ESO: 10 % Projecte envàs perfecte</p> <p style="padding-left: 40px;">3r ESO: 10 % Prova assaig competències bàsiques</p> <p style="padding-left: 40px;">4t ESO: 10 % Resultat de les proves de competències bàsiques</p> <p>Per tal de superar la matèria, l'alumne ha de tenir una mitjana de satisfactori i assolir satisfactòriament almenys dos dels trimestres.</p>
1.1.3. Final extraordinària	<p>S'avaluarà el procés d'aprenentatge de l'alumnat i l'assoliment de les competències bàsiques. Es ponderarà un 30% el quadern de reforç i un 70% una prova competencial global. Si no es lliura el dossier, el 70% corresponent passarà a la prova.</p> <p>La qualificació final obtinguda mitjançant la convocatòria de recuperació no podrà superar l'AS.</p>
1.2. Competències treballades ESO	
C7	Utilitzar objectes tecnològics de la vida quotidiana amb el coneixement bàsic del seu funcionament, manteniment i accions a fer per minimitzar els riscos en la manipulació i en l'impacte mediambiental
C8	Analitzar sistemes tecnològics d'abast industrial, avaluar-ne els avantatges personals i socials, així com l'impacte en la salubritat i el medi ambient
C9	Dissenyar i construir objectes tecnològics senzills que resolguin un problema i avaluar-ne la idoneïtat del resultat.
2. CRITERIS DE CORRECCIÓ	
2.1. Proves	Diferents qüestions relacionades amb el tema corresponent. Cal justificar raonadament les respostes. Els errors de concepte es consideraran greus, així com les respostes o utilització d'unitats il·lògiques. Els errors de càlcul es consideraran lleus. Es valorarà positivament una presentació acurada.
2.2. Exercicis, activitats avaluable	Al llarg de cada unitat es realitzaran activitats avaluable variades per consolidar els continguts. Cada una tindrà els seus propis criteris de qualificació.
2.3. Activitats pràctiques de construcció i muntatge, projecte tecnològic	Es realitzaran activitats pràctiques al taller, i es treballarà el procés tecnològic a través d'un projecte on es dissenyaran i construiran objectes tecnològics senzills que resolguin un problema. Se n'avaluarà la idoneïtat del resultat. La comunicació del projecte es reflectirà a la memòria tècnica, que contindrà els elements visuals necessaris (taules, gràfics, imatges). Així com la seva comunicació oral o escrita mitjançant eines digitals.

2.4. Activitats pràctiques amb eines digitals, robòtica i programació	<p>Utilitzar amb autonomia i de manera eficaç i eficient els diversos dispositius digitals i les aplicacions que s'hi puguin incorporar.</p> <p>Activitats de robòtica i programació.</p> <p>Capacitat per al tractament de dades textuals, numèriques i audiovisuals; i la producció de documents de text i multimèdia.</p>
3. SISTEMA DE RECUPERACIONS	
3.1. Trimestrals	<p>Les recuperacions de les avaluacions suspeses es realitzaran durant l'avaluació següent, llevat el tercer trimestre on es recuperarà en la final extraordinària. La qualificació final obtinguda mitjançant la convocatòria de recuperació no podrà superar l'AS.</p>
3.2. Final ordinària	<p>S'avalua el procés quei l'assoliment de les competències bàsiques. Es pondera un 30% el quadern de reforç i un 70% prova. En cas de no entregar el quadern de reforç el seu percentatge s'afegirà al percentatge de la prova. La qualificació final obtinguda mitjançant la convocatòria de recuperació no podrà superar l'AS.</p> <p>La qualificació final, si un alumne es presenta a millora, només podrà ser el grau d'assoliment següent (d'AS a AN, o d'AN a AE).</p>
3.3. Cursos anteriors	<p>L'alumnat que comenci el curs amb la matèria suspesa podrà recuperar-la presentant-se a les convocatòries oficials. La nota final s'obindrà un 70% de la prova + 30% dossier de reforç. En cas de no entregar el quadern de reforç el seu percentatge s'afegirà al percentatge de la prova. La qualificació final obtinguda mitjançant la convocatòria de recuperació no podrà superar l'AS.</p>

Educació Visual i Plàstica

Departament / Seminari: DIBUIX (Ed. Visual i Plàstica)	
1. CRITERIS D'AVALUACIÓ	
Trimestral	<p>Per tal de superar la matèria la nota d'avaluació ha de ser AS o superior. Nota global = Nota d'actitud 20% + Nota activitats 80% Nota global PIM= Nota d'actitud 30% + Nota activitats 70% Tots els treballs i activitats han de lliurar-se en la data acordada per la professora i hauran de contenir el nom i cognom de l'alumnat. Hi haurà una activitat d'entrega obligatòria per trimestre que es comunicarà als alumnes. Si no es lliura aquesta activitat el trimestre es considera el trimestre amb NA. Cada activitat ha de tenir unanota mínimadeAS. Els alumnes han de lliurar com a mínim un 80% de tots el treballs del trimestre. Els alumnes que hagin faltat (sense justificar) més del 50% de les classes quedaran suspesos.</p>
Final ordinària	<p>Per tal de superar la matèria la nota d'avaluació ha de ser AS o superior. La nota final serà la mitjana de les tres avaluacions. Per a poder fer aquesta mitjana cal que totes les notes trimestrals siguin superiors a AS. Per asuperar la matèria, com a màxim pot suspendre una avaluació amb nota deNA.</p>
Final extraordinària	<p>Es recuperà la matèria mitjançant la realització d'una prova i un dossier. Aquest dossier normalment és el lliurament de totes les activitats fetes durant el curs.</p>
2. CRITERIS DE CORRECCIÓ	
Actitud	<p>Es valorarà: L'assistència a classe, la puntualitat, l'interès, la participació, la realització i presentació de les tasques, comportament correcte a l'aula, respecte del material, respecte als</p>

	companys i a la professora, interès per l'assignatura, neteja de l'aula i el compliment de les normes bàsiques de convivència a l'aula.
Treballs	<ul style="list-style-type: none"> - Realització de les làmines i treballs pràctics proposats. - Presentació correcte de la làmina (netedat i pulcritud). - Utilització per part de l'alumne dels recursos exposats a classe: color, estris, tipografia, composició, etc. - Originalitat i utilització adequada dels materials artístics per aconseguir els resultats de forma òptima. - Seguiment dels criteris d'elaboració establerts. <p>AE Assoliment excel·lent: Treball seguint tots els criteris: creatiu, original i polit.</p> <p>AN Assoliment notable: Treball seguint la majoria dels criteris: creatiu, original i polit.</p> <p>AS Assoliment satisfactori: Treball correcte seguint alguns dels criteris.</p> <p>NA No assoliment: Treball sense acabar injustificadament i manca de concreció. No lliurament de l'activitat. No demostrar els coneixements dels continguts proposats en l'activitat.</p>
3. SISTEMA DE RECUPERACIONS	
Trimestrals	Per a recuperar les avaluacions suspeses cal lliurar totes les activitats proposades durant el trimestre. La nota resultant d'aquestes activitats ha de ser AS o superior.
Final ordinària	Per a recuperar la matèria l'alumne presentarà un treball final proposat per la professora i haurà d'entregar el llibre de làmines del curs amb les làmines pendents d'entrega fetes. La nota resultant d'aquestes activitats ha de ser AS o superior.
Cursos anteriors	Es lliurarà un dossier als alumnes que tinguin suspesa la matèria de primer, de tercer o de quart per a la seva realització. S'avisarà amb temps suficient la data proposada de lliurament. També tenim el cas de si l'alumne aprova les dues primeres avaluacions de tercer automàticament aprova la de primer. I també si l'alumne aprova les dues primeres avaluacions de quart automàticament aprova la assignatura de tercer.
4. ALTRES CONSIDERACIONS	
Cada dia que s'imparteixi la matèria, és obligatori portar el llibre de làmines i el material necessari per a realitzar les activitats. Es revisarà diàriament i si no es porta es posarà un negatiu que descomptarà 0,5 punts de l'actitud. Cada lamina ha de estar degudament identificada amb els cognoms nom i grup de l'alumne. No es valorarà cap exercici sense nom, o fotocopiats d'un altre company.	

Música

Música: 1er i 2on d'ESO	
1. CRITERIS D'AVALUACIÓ	
1.1. Com s'obté la nota	
1.1.1. Trimestral	La nota referida en aquest apartat s'obté de la valoració de les diverses proves d'avaluació (exàmens, activitats del classroom, exposicions orals, treballs de creació musical) així com la prova pràctica i el seguiment diari del treball amb l'ukulele per part de l'alumnat durant el trimestre. La qualificació trimestral s'obté seguint la següent ponderació: 50% proves d'avaluació, 30% interpretació d'ukulele i 20% altres treballs i actitud. Els nivells de gradació de l'assoliment de la matèria són els següents: Assoliment satisfactori (AS): de 2 a 2,7 Assoliment notable (AN): de 2,7 a 3,5 Assoliment excel·lent (AE): de 3,5 a 4
1.1.2. Final ordinària	Un alumne/a serà considerat APTE a l'avaluació ordinària si no té més de dues avaluacions suspeses i, a més a més, la mitjana de les notes de les tres avaluacions és igual o superior a 2. Si l'alumne/a és NO APTE haurà de fer la prova extraordinària
1.1.3. Final extraordinària	La prova final extraordinària consistirà d'una banda, en realitzar una prova teòrica i/o el lliurament d'un dossier que tindrà un valor d'un 60% de la nota final i d'altra banda la prova pràctica amb l'ukulele que tindrà un valor d'un 40% de la nota final. La qualificació final s'obté mitjançant la mitjana ponderada de la part teòrica i pràctica de les proves tal com s'ha especificat. La qualificació final serà APTE o NO APTE.

1.2. Conceptes, Procediments, Actituds		
	Què són per al nostre departament	%
1.2.1. Conceptes	La nota referida en aquest apartat s'obté de la valoració de les proves escrites, exposicions orals, treballs de recerca i de creació musical que els alumnes realitzen a classe cada trimestre.	50%
1.2.2. Procediments	La nota de l'apartat de procediments s'obté de les activitats que els alumnes realitzen a classe i a casa per assimilar els continguts explicats pel professor/a. En aquest apartat també s'inclou l'estudi i aprenentatge de l'ukelele. L'alumne/a ha de saber interpretar i memoritzar les cançons proposades pel professor/a utilitzant l'ukulele o altres instruments. Per últim, en aquest apartat també s'inclouen les diferents propostes de creació musical plantejades a l'alumnat utilitzant diferents eines digitals.	30%
1.2.3. Actitud	La nota de l'apartat actitud s'obté de l'observació, de l'interès i de l'aprenentatge de la música mitjançant la interpretació de l'ukulele, teclat o d'altre instrument. Es tindrà en compte que sempre es porti l'ukulele i altres materials necessaris pel treball a l'aula. En el que respecta a la presentació d'exercicis i treballs es valorarà respectar la data de lliurament, l'originalitat, la creativitat, la pulcritud, la neteja i l'ordre. També es valorarà la participació de forma activa i respectuosa en les diferents propostes creatives (assaigs festivals, concerts, etc.) realitzats durant el curs.	20%
2. CRITERIS DE CORRECCIÓ		
2.1. Proves	Les proves d'avaluació ponderen el 50 % de la nota global. La part pràctica (instrument) té un valor d'un 30 % de la nota global. La valoració és farà sobre 4 punts.	
2.2. Treballs	Els treballs tindran un valor d'un 20 % de la nota global. Es valorarà l'originalitat, creativitat, pulcritud, neteja i l'ordre a l'hora del lliurament dels treballs. Es valorarà sobre 4 punts	
2.3. Activitats TIC i altres	L'alumne/a realitzarà diverses activitats de creació musical utilitzant editors musicals, de so i de vídeo i treballs de recerca mitjançant lectures de biografies de diversos compositors, etc. Pel que fa a la seva ponderació aquestes activitats s'inclouen dins de l'apartat de treballs 2.2.	
3. SISTEMA DE RECUPERACIONS		
3.1. Trimestrals	Tot i que l'avaluació és continua quan un alumne tingui un trimestre suspès podrà, si el professor/a ho considera adient, fer un examen escrit i/o lliurar un dossier de recuperació i/ o realitzar un examen pràctic amb instrument per recuperar les parts que no hagi assolit a l'avaluació ordinària. Si es suspenen dues avaluacions aquestes recuperacions s'han de fer de manera obligatòria (de cadascú dels trimestres no superats). No es podrà superar la qualificació d'assoliment satisfactori (AS) en les recuperacions.	
3.2. Final ordinària	Per poder recuperar la matèria en el cas de tenir més de dos avaluacions suspeses o en cas que la mitjana aritmètica no sigui de 2 o superior s'haurà de fer un examen escrit o lliurar un dossier a més a més d'una prova pràctica d'ukulele.	
3.3. Cursos anteriors	Per la recuperació de la matèria del/s curs/s anterior/s l'alumnat ha de lliurar un <u>dossier de recuperació</u> i superar una prova extraordinària teòrica i pràctica en la data proposada. El dossier suposarà el 20% de la nota final. La prova teòrica un 50% i la interpretació instrumental (tocar tres cançons, una per trimestre) el 30%. La prova instrumental i el dossier de recuperació es lliuraran el mateix dia de la prova teòrica.	
4. ALTRES CONSIDERACIONS		
- Serà obligatòria una lectura d'un compositor clàssic o modern per trimestre.		
- Serà obligatori un treball per trimestre utilitzant les TIC.		
Música: 3er i 4art d'ESO		
1. CRITERIS D'AVALUACIÓ		
1.1. Com s'obté la nota		
1.1.1. Trimestral	La nota referida en aquest apartat s'obté de la valoració de les diferents proves d'avaluació (exàmens, activitats del classroom, exposicions orals, treballs de creació musical) així com de la prova pràctica i el seguiment diari del treball amb l'ukulele per part de l'alumnat durant el trimestre. La qualificació trimestral s'obté seguint la següent ponderació: 50% proves d'avaluació, 30% interpretació i 20% altres treballs i actitud. Els nivells de gradació de l'assoliment de la matèria són els següents: Assoliment satisfactori (AS): de 2 a 2,7 Assoliment notable (AN): de 2,7 a 3,5 Assoliment excel·lent (AE): de 3,5 a 4	

1.1.2. Final ordinària	Un alumne/a serà considerat APTE a l'avaluació ordinària si no té més de dues avaluacions suspeses i, a més a més, la mitjana de les notes de les tres avaluacions és igual o superior a 2. Si l'alumne/a és NO APTE haurà de fer la prova extraordinària	
1.1.3. Final extraordinària	La prova final extraordinària consistirà d'una banda, en realitzar una prova teòrica i/o el lliurament d'un dossier que tindrà un valor d'un 60% de la nota final i d'altra banda realitzar la prova pràctica que tindrà un valor d'un 40% de la nota final. La qualificació final s'obtindrà mitjançant la mitjana ponderada de la part teòrica i pràctica de les proves tal com s'ha especificat. La qualificació final serà APTE o NO APTE.	
1.2. Conceptes, Procediments, Actituds		
	Què són per al nostre departament	%
1.2.1. Conceptes	La nota referida en aquest apartat s'obté de la valoració de les proves escrites, exposicions orals, treballs de recerca i de creació musical que els alumnes realitzen a classe cada trimestre.	50%
1.2.2. Procediments	La nota de l'apartat de procediments s'obté de: Activitats que els alumnes realitzaran a classe i a casa per assimilar els continguts explicats pel professor/a. En aquest apartat també s'inclou l'estudi i aprenentatge instrumental. L'alumne/a ha de saber interpretar i memoritzar les cançons proposades pel professor/a utilitzant instruments. Per últim, en aquest apartat també s'inclouen les diferents propostes de creació musical plantejades a l'alumnat utilitzant diferents eines digitals.	30%
1.2.3. Actituds	La nota de l'apartat actitud s'obté de l'observació, de l'interès i de l'aprenentatge de la música mitjançant la interpretació instrumental. Es tindrà en compte que sempre es porti el material necessari pel treball a l'aula. En el que respecta a la presentació d'exercicis i treballs es valorarà respectar la data de lliurament, l'originalitat, la creativitat, la pulcritud, la neteja i l'ordre. També es valorarà la participació de forma activa i respectuosa en les diferents propostes creatives (assaigs, festivals, concerts, etc.) realitzats durant el curs.	20%
2. CRITERIS DE CORRECCIÓ		
2.1. Proves	Les proves d'avaluació ponderen un 50 % de la nota global. La part pràctica (instrumental) té un valor d'un 30 % de la nota global. La valoració és farà sobre 4 punts.	
2.2. Treballs	Els treballs tindran un valor d'un 20 % de la nota global. Es valorarà l'originalitat, creativitat, pulcritud, neteja i l'ordre a l'hora del lliurament dels treballs. Es valorarà sobre 4 punts	
2.3. Part pràctica	L'alumne/a realitzarà diverses activitats de creació musical utilitzant editors musicals, de so i de vídeo i treballs de recerca mitjançant lectures de biografies de diferents compositors, etc. Pel que fa la seva ponderació aquestes activitats s'inclouen dins de l'apartat de treballs 2.2.	
3. SISTEMA DE RECUPERACIONS		
3.1. Trimestrals	Tot i que l'avaluació és contínua quan un alumne tingui un trimestre suspès podrà, si el professor/a ho considera adient, fer un examen escrit i/o lliurar un dossier de recuperació i/ o realitzar un examen pràctic amb instrument per recuperar les parts que no hagi assolit a l'avaluació ordinària. Si es suspenen dues avaluacions aquestes recuperacions s'han de fer de manera obligatòria (de cadascun dels trimestres no superats). No es podrà superar la qualificació d'assoliment satisfactori (AS) en les recuperacions.	
3.2. Final ordinària	Per poder recuperar la matèria en el cas de tenir més de dos avaluacions suspeses o en cas que la mitjana aritmètica no sigui de 2 o superior s'haurà de fer un examen escrit o lliurar un dossier a més a més d'una prova pràctica instrumental.	
3.3. Cursos anteriors	Per la recuperació de la matèria del/s curs/s anterior/s l'alumnat ha de lliurar un <u>dossier de recuperació</u> i superar una prova extraordinària teòrica i pràctica en la data proposada. El dossier suposarà el 20% de la nota final. La prova teòrica un 50% i la interpretació instrumental (tocar tres cançons, una per trimestre) el 30%. La prova instrumental i el dossier de recuperació es lliuraran el mateix dia de la prova teòrica.	

Que gaudim tots d'un curs ben profitós !!

