

# Projecte Educatiu de Centre (PEC) -síntesi-



## Una mica d'història

El centre va iniciar la seva activitat docent el curs 1987-1988 com a extensió de l'Institut de F.P. de Vilanova i La Geltrú, del qual va dependre fins el curs 1991-1992, on s'impartien les especialitats de Formació Professional de Primer Grau d'Administració, Delineació i Metall.

Va ser inaugurat oficialment al setembre de 1993 i el curs 1992-1993 començaren els estudis de B.U.P. juntament als que ja es feien de Formació Professional.

Amb la introducció de la reforma educativa (LOGSE-1990), la F.P. i el B.U.P van anar desapareixent progressivament. Així, el curs 1996-1997 es van incorporar al centre els grups de 1r d'ESO i el curs 1998-1999 es van iniciar els estudis de Batxillerat en les modalitats de: Científic, de la Salut, Tecnològic, Lingüístic, Social, Humanístic i Econòmic.

L'any 2014 l'institut ha estat autoritzat pel Departament d'Ensenyament de la Generalitat de Catalunya per a impartir la doble titulació a Batxillerat – Baccaloréat. És a dir som un centre Batxibac.

## Els objectius

Estem fermament convençuts que la tasca educativa s'ha de fonamentar en el treball en equip a partir d'uns objectius estratègics.

1. Millorar els resultats acadèmics del nostre alumnat en tots els nivells.
2. Incorporar les noves tecnologies i el treball competencial als processos d'ensenyament-aprenentatge.
3. Reforçar la convivència i cohesió social.
4. Treballar per a un institut més sostenible.
5. Reforçar el treball en equip i la formació contínua del professorat.
6. Incrementar la implicació de l'alumnat, el professorat i les famílies en la vida de l'institut.
7. Millorar la projecció social de l'institut i la coordinació amb les escoles de primària.
8. Esdevenir un centre plurilingüe en el tractament de les llengües estrangeres.
9. Participar en aquells programes, projectes i acords que puguin millorar la qualitat del servei educatiu que oferim.

## La comunitat educativa

Alumnat: Uns 550 alumnes distribuïts en 3-4 línies d'ESO i 2 de Batxillerat.

Professorat: Disposem d'uns 50 professors i professores amb un bon domini de les eines i recursos TAC, d'entre els quals és precís garantir un mínim amb nivell B2 de francès per a que puguin impartir docència en francès.

PAS: Disposem de quatre persones: 2 administratives i 2 conserges.

Famílies: L'afiliació AMPA és aproximadament d'un 90 % i la relació entre la Junta de l'AMPA i la direcció del centre és summament fluïda.

## Projectes i programes

Per a desenvolupar els objectius indicats en l'apartat anterior és molt important participar i implementar en l'institut tots aquells programes i projectes impulsats per la Generalitat, l'Ajuntament, o qualsevol altra entitat, que es consideri que poden ser interessants per anar millorant el funcionament general de l'institut i la formació que oferim al nostre alumnat.

-La participació en el programa **Batxibac**. Doble titulació en finalitzar el batxillerat (francès – espanyol)

-Els **programes d'intercanvi**, amb instituts d'altres països o del nostre, com ara Programa Erasmus+ o la xarxa REVA (en francès). o l'anglès ( com a primera llengua estrangera del nostre institut).

-Projectes d'impuls a la lectura i desenvolupament de la competència lectora, com el programa **ILEC** o el programa **TIL** que ens ajudin a millorar els aprenentatges dels nostres alumnes.

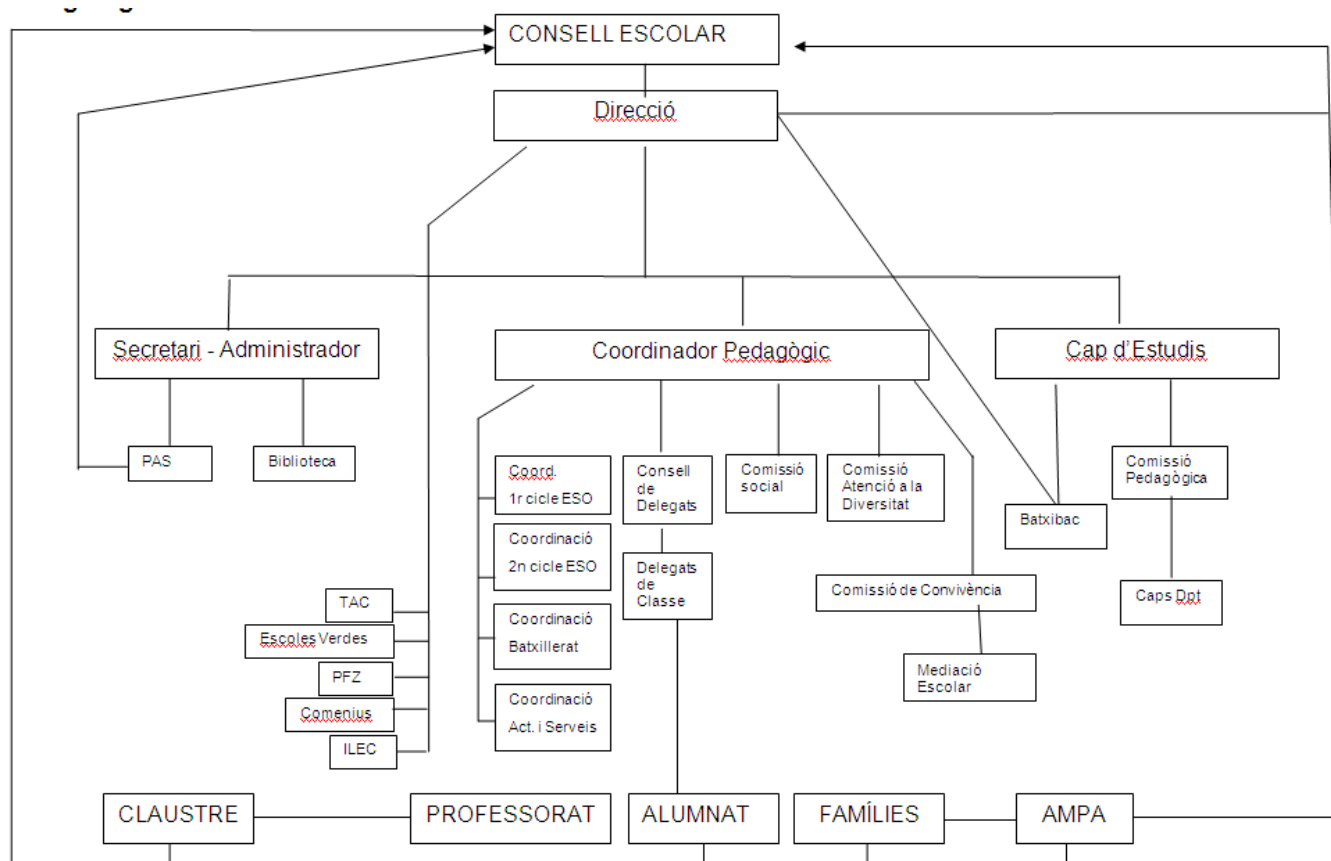
-Programes que fomentin un model educatiu que es fonamenti, també, en criteris de sostenibilitat i de valors mediambientals, com el programa **Escoles Verdes** impulsat pel Departament d'Ensenyament.

- Programes de diversificació curricular, com el programa **ESLORA** o el **PIM** especialment adreçats a l'alumnat amb més dificultats per a seguir el currículum ordinari.

- Programes d'investigació i recerca com el Projecte **Mart XXI** en col·laboració amb la UPC –Campus de la Mediterrània-.

-Programes per al foment de la convivència com els de **Mediació Escolar**.

## Organigrama



## Organització de l'alumnat

Els alumnes s'organitzaran en grups-classe, amb les limitacions quantitatives que pugui determinar el Departament d'Ensenyament.

Com a criteri general, els grups classe s'han de constituir d'acord amb el nivell o el curs de l'etapa educativa que hagin de cursar els alumnes i es conformaran de la manera més heterogènia possible.

Sempre que sigui possible es constituirà, a cada nivell d'ESO, un grup conformat per aquells alumnes que presenten dificultats significatives per a seguir el currículum ordinari (grups d'atenció preferent). Aquests seran grups amb un nombre més reduït d'alumnes en els quals s'aplicaran currículums i metodologies adaptades a les seves necessitats.

S'ha de garantir la coordinació dels integrants de l'equip docent que intervenen en un mateix grup classe (equips docents)

### **Avaluació i promoció de l'alumnat**

El procés d'avaluació per a l'ESO està determinat en l'ORDRE EDU/295/2008.

La finalitat bàsica de l'avaluació és veure si el procés d'ensenyament-aprenentatge s'adequa a les diferents característiques i necessitats dels alumnes, i en funció d'això fer les millores pertinents.

D'acord amb les diferents normes referides a aquest aspecte, l'avaluació serà contínua, amb observació sistemàtica, i amb una visió globalitzada al llarg de l'etapa. Es tindrà en compte si l'alumne ha assolit les competències bàsiques determinades per cada departament i els coneixements, les habilitats procedimentals i l'actitud de l'alumne.

L'avaluació serà integradora i aquesta integració no ha de consistir en la suma o combinació numèrica de diferents quantitats de mesura assignades a les diverses àrees, sinó en la formulació de l'opinió conjunta elaborada amb les consideracions de tot el professorat

### **Programació General Anual**

La PGA és un document que prepara cada curs l'equip directiu i concreta:

a) Els objectius preferents de curs. Els diferents objectius s'elaboren tot recollint les propostes que es fan des de cadascun dels Departaments Didàctics i Coordinacions.

Aquests objectius han d'anar desenvolupant els diferents objectius estratègics definits en aquest PEC i han de contenir: Actuacions, Temporalització, Responsables, Recursos i Indicadors d'avaluació.

b) La distribució de responsabilitats, les persones concretes que exerciran els diferents càrrecs i les que formaran part dels òrgans de govern.

c) Les activitats de caràcter extraordinari en els diferents àmbits del treball escolar, les activitats complementàries i les activitats extraescolars. Aquestes activitats són aprovades a principi de curs pel Consell Escolar.

d) L'organització del temps escolar, amb el detall del calendari lectiu, els horaris. El calendari de les reunions col·lectives.

e) Les activitats de formació permanent de professors i pares. Cada curs, un cop aprovat pel Consell Escolar, aquest pla s'edita i es dona a conèixer a tota la comunitat educativa.

### **Tractament de les llengües**

Cal formar parlants plurilingües, amb diferents graus de domini de les llengües que coneixen, capaços d'interactuar en un context lingüístic i cultural complex, oberts al món i capacitats per accedir al mercat laboral amb garanties d'èxit.

Potenciarem el domini de la llengua catalana per part de tot l'alumnat, com a eina de cohesió, identitat i convivència en la nostra societat, i el domini de la llengua castellana, cooficial a Catalunya, ambdues com a instruments per actuar en els entorns acadèmics, sociopolítics i laborals més propers. Igualment, treballarem per assolir el domini d'altres llengües, en especial l'anglès, però també el francès, com a eines d'aprenentatge i d'emprenedoria al llarg de la vida i per a l'adquisició d'una capacitació i formació professionals de qualitat.

I, finalment, també promourem el manteniment i la difusió de les llengües d'origen de l'alumnat nouvingut, perquè són una riquesa per al nostre institut i per a la nostra societat i una oportunitat per a l'alumnat que les

parla, en el marc de la globalització i la internacionalització de la societat catalana.

Els departaments didàctics de Llengua i literatura catalana i de Llengua i literatura castellana es coordinaran per a desenvolupar i concretar els respectius currículums amb la finalitat de sumar esforços i evitar repeticions innecessàries

### **Tractament dels recursos TAC**

La competència digital comporta el desenvolupament de capacitats específiques, conceptuals, instrumentals i actitudinals per a assolir un ús eficient i responsable de les tecnologies digitals. Atès el seu caràcter transversal i instrumental, aquesta competència està vinculada a totes les àrees del currículum

La incorporació dels recursos i eines per al tractament de la informació i la comunicació és clau en els processos d'ensenyament-aprenentatge en el nostre institut i mereix un tractament singularitzat que queda reflectit en el document Pla TAC que s'adjunta a aquest Projecte

### **Tractament de la diversitat**

El centre vetlla per l'educació integral de tots els seus alumnes sense cap mena de distinció i atenent les seves diversitats.

El professorat, juntament amb el departament d'orientació del centre, està molt implicat per donar resposta a les necessitats específiques de cadascun d'aquests alumnes, i porta a terme les adaptacions curriculars necessàries i d'altres actuacions que calguin.

L'equip psicopedagògic, segons normativa LEC 12/2009 té repartides les seves funcions en dos grans àmbits: atenció directa a l'alumnat (suport personalitzat, docència a l'alumnat amb més dificultats i diagnosi) i suport tècnic a la comunitat escolar (suport tècnic a l'equip docent i a l'equip directiu del centre).

### **Tutoria i Orientació**

Tutoria grupal: Per a cada grup-classe assignarà un tutor o tutora, designat d'entre el professorat que hi imparteix docència, i se n'ha de garantir la coordinació amb tot el professorat i amb els professionals d'atenció educativa.

Tutoria Orientadora: A cada alumne se li assignarà un tutor o tutora orientador d'entre el professorat que li fa classe. Segons les possibilitats, cada tutor orientador tindrà el nombre més limitat d'alumnes per a tutoritzar.

Les funcions dels tutors de grup i dels tutors de grup estan definides en les NOF que en qualsevol cas han de garantir el seguiment del procés educatiu de l'alumne i la comunicació entre l'institut i les famílies a propòsit del progrés personal de llurs fills.

### **La convivència**

Demaneu al nostre alumnat que sigui treballador i que es comporti de manera respectuosa en tot moment, tant amb les persones com amb el mobiliari i les instal·lacions.

Considerem que les interrupcions a classe o un comportament incorrecte són ofenses molt serioses envers un mateix, envers el grup classe, el professorat i el centre, ja que alteren l'ambient de treball i d'estudi que ha d'imperar en tot moment. Per tant són avaluades

d'acord amb les nostres Normes d'Organització i Funcionament.

Podríem sintetitzar dient que al nostre institut totes les normes de conducta estan basades en el Respecte: Respecte per un mateix, Respecte pels altres i Respecte per l'entorn.

Els conflictes que puguin sorgir els treballarem des de la Mediació Escolar i des de les nostres Normes d'Organització i Funcionament.

## **La participació escolar**

Com ja hem assenyalat aquest és un dels nostres objectius com a centre. Incrementar la implicació de l'alumnat, el professorat i les famílies en la vida de l'institut.

### Contacte permanent entre família i escola

Valorem molt el contacte amb les famílies. Mitjançant l'agenda de l'alumne/a famílies i professorat poden intercanviar-se informació, concertar entrevistes, comentar incidents, etc. A més també utilitzem:

- COMUNICATS ESPECÍFICS per qualsevol tipus d'incidents o per faltes d'assistència o puntualitat reiterades.
- COMUNICACIONS TELEFÒNIQUES per faltes d'assistència a primera hora del matí a través de missatges SMS als mòbils de les famílies.
- INFORMES de final de trimestre i de curs,
- CORREU ELECTRÒNIC. Cada vegada més estem utilitzant aquest mitjà, en la mesura que sigui possible, per al contacte entre la família i l'escola.
- PROGRAMA de GESTIÓ ESCOLAR. Cada família disposa d'un codi d'accés a aquest programa a través del qual pot fer el seguiment diari del procés escolar del seu fill o filla: observacions, faltes d'assistència, etc.

### Comissions mixtes

Integrades per professorat, famílies i alumnat per treballar en l'àmbit de diferents projectes: Escoles Verdes, Ecofesta, Borsa de llibres, i totes aquelles que sorgeixin a partir dels diferents projectes de centre.

### Consell de delegats

Integrat pels representants dels delegats de grup sota la coordinació dels alumnes representants al Consell Escolar i el Coordinador Pedagògic de l'institut

## **La coordinació amb les escoles de primària**

Aquesta coordinació amb les escoles de primària adscrites (fins a l'actualitat: Escola Lluís Vives, Escola Edumar i Escola Jacint Verdguer) és fonamental tan pel que fa al traspàs d'informació del nostre alumnat com pel que fa a la coordinació de metodologies i estratègies d'aula entre l'institut i les escoles.

El pla de treball anual es concretarà en la corresponent PGA i serà coordinat pel Coordinador Pedagògic de l'institut.

## **Els indicadors de progrés**

Els indicadors de progrés que s'utilitzaran i que es revisaran anualment són els referits a:

### Context (a partir dels Indicadors de Centre)

- Índex de demanda
- Índex d'alumnes de nacionalitat estrangera..
- Índex de mobilitat de l'alumnat.
- Índex de diversitat significativa:
  - alumnes amb necessitats educatives especials.
  - alumnes amb necessitats educatives específiques.
  - alumnat de nova incorporació al sistema educatiu.

### Resultats (a partir dels Indicadors de Centre)

- Avaluació interna
- Alumnes que promocionen de curs: 1r, 2,, 3r i 4t d'ESO i Batxillerat.
- Avaluació externa
  - Alumnes que superen les Proves d'Accés a la Universitat.
  - Alumnes situats en les franges mitjana-baixa, mitjana-alta i alta a la prova de 4t d'ESO
  - Alumnes que superen les competències en l'Avaluació Diagnòstica de 3r d'ESO

#### Processos (a partir de l'AGD duta a terme al març de 2012)

##### -De centre

Cal consolidar un equip docent plenament identificat i implicat en el Projecte Educatiu de Centre.

Cal incrementar la participació de l'alumnat i de les famílies en l'elaboració, seguiment i avaluació dels projectes de centre.

Cal orientar la planificació del centre a l'assoliment d'objectius de millora centrats en l'alumnat.

Cal incrementar la implicació de l'alumnat en el seu propi procés educatiu.

##### D'aula

Cal avançar en processos d'ensenyament - aprenentatge de caràcter més competencial.

Cal avançar en processos d'ensenyament – aprenentatge que incorporin les eines TAC.

#### Recursos (a partir dels Indicadors de Centre i de les Memòries Anuals)

- Ràtio alumnes professors (indicadors de centre)
- Recursos materials (Memòries Anuals)
- Recursos econòmics (Memòries anuals)).

Aquesta ha estat una síntesi per a la difusió del nostre Projecte Educatiu de Centre que està a la vostra disposició i que podeu consultar en tota la seva extensió sempre que vulgueu.