



Projecte de Direcció

Institut La Serreta

2022-2026



LA SERRETA

UN INSTITUT AMB HORIZÓ

Montserrat Vendrell i Aumatell

Índex

1.INTRODUCCIÓ (qui sóc?, què vull fer?).....	2
2.CONTEXT I DIAGNOSI DE CENTRE (on ho vull fer? on som?)	3
2.1 DIAGNOSI DEL CENTRE (com som?).....	4
2.2 EQUIP HUMÀ (Qui som?)	7
2.3 ACTIVITATS QUE VULL MANTENIR (què fem?)	8
2.5 DAFO.....	12
3. LÍNIES ESTRATÈGIQUES I EIXOS TRANSVERSALS (com volem ser?)	13
3.1 LA INCLUSIVITAT	13
3.2 LA COEDUCACIÓ I LA PERSPECTIVA DE GÈNERE.....	14
3.3. EL PROJECTE LINGÜÍSTIC	14
3.4 ESTIMAR L'ENTORN, COMBATRE EL CANVI CLIMÀTIC I EL SEU IMPACTE	15
3.6 PREVENIR I TRACTAR DELS DIFERENTS TIPUS DE VIOLÈNCIES	21
4. OBJECTIUS, ESTRATÈGIES, ACTUACIONS I INDICADORS (Com i quan ho vull fer? Amb què ho vull fer?).....	22
5. RETIMENT(Com i quan ho avaluaré? Com i a qui retré comptes?)	26
6. LIDERATGE DISTRIBUÏT(Com ho liderarem?)	27
7. BIBLIOGRAFIA.....	29

1.INTRODUCCIÓ (qui sóc?, què vull fer?)

L'Institut La Serreta es va inaugurar el curs 1996-97, per tant aquest curs fa 25 anys, i ha tingut 5 directors amb estils diferents d'entendre la direcció. La línia de treball de La Serreta m'agrada, hi treballo des del curs 2010-11, des del 2013 formo part de l'equip directiu com a Coordinadora Pedagògica i des de l' 1 de juliol de 2021 tinc un nomenament extraordinari com a directora. La qual cosa m'ha il·lusionat més i ha reafirmat la decisió de presentar el meu projecte: **La Serreta, un institut amb horitzó.**

Aquest té com a marc regulador la normativa actual del Departament d'Educació (RESOLUCIÓ EDU/600/2021) i es nodreix del bagatge adquirit durant 25 anys com a professora de secundària d'ensenyament públic, de l'experiència ocupant diferents càrrecs i dels models de les meves anteriors directores, que m'han permès veure diferents punts de vista de gestió i de vida al centre. Tot i això, en ser de Rubí, conèixer bé la ciutat i aprofitant l'experiència Covid, he repensat el centre visualitzant aquest horitzó.

Vull posar la mirada en l'alumnat, ja que és per a ell que hi som, cal que trobi un lloc on se senti acollit i estimat, on es treballi pels processos d'avaluació i es prioritzi l'acompanyament del seu aprenentatge. Pretenc aconseguir **l'èxit escolar** (tant acadèmic com social i personal) i l'excel·lència educativa **desenvolupant al màxim les capacitats de tots** i cadascun dels membres de la comunitat educativa, amb principis que fonamentin **l'equitat**, que garanteixin la **cohesió social** i seguint els principis **d'escola inclusiva**.

Crec que la meua capacitat de treball i esforç, l'interès per la innovació i formació permanent i el compromís que tinc amb l'escola pública m'ajudarà a fer avançar el meu projecte. Veig la funció directiva com una feina d'equip, aportant una gestió organitzada, cercant la participació, la implicació i corresponsabilitat de tota la comunitat educativa:

alumnat, professorat, PAS, famílies, altres centres educatius, el Departament d'Educació i entitats i institucions municipals.

Vull fer de La Serreta un centre viu i dinàmic, obert i projectat a la ciutat, on tothom se senti reconegut, on l'alumnat vingui content a aprendre, a fer amics, a créixer i amb un professorat que pugui acompanyar-los en la seva orientació i en el seu projecte de vida.

2.CONTEXT I DIAGNOSI DE CENTRE (on ho vull fer? on som?)

L'Institut La Serreta és un centre públic depenent del Departament d'Educació de la Generalitat de Catalunya situat a Rubí en el qual s'ofereixen:

Etapes educatives

· ESO

· Batxillerat: 3 modalitats amb la possibilitat de Batxibac en dues d'elles.

Doble titulació: 3x2 d'arts (Cicle d'assistència a la gràfica interactiva i Batxillerat Artístic)

· FPGM: APSD (Ajuda a Persones en Situació de Dependència)

PCC (Perruqueria i Cosmètica Capil·lar).

· FPGS: EI (Educació infantil) i (IS)Integració Social.

· PFI: PIP (Programa d'Inserció Professional) d'imatge: Auxiliar de Perruqueria i Estètica

PTT Auxiliar de manteniment i carrosseria de vehicles.

PTT Auxiliar de vendes, oficines i atenció al públic.

2.1 DIAGNOSI DEL CENTRE (com som?)

1. Demanda en primera opció del centre (calculat en %)

	Curs 17/18	Curs 18/19	Curs 19/20	Curs 20/21	Curs 21/22
1r ESO	100	100	71,43	84,48	82,76
1r BATX	86,67	91,11	93,33	90	100
1r CFGM	83,33	92,22	83,2	100	81,67
1r CFGS	100	100	100	100	100

Atribuïm la davallada de petició del centre en primera opció al canvi d'oferta educativa del municipi. La mala zonificació fa que l'alumnat de primària no estigui ben distribuït a secundària.

2. Resultats de les Competències

Bàsiques

CCBB	Curs 17/18	Curs 18/19	Curs 19/20	Curs 20/21
ANGLÈS	72,7%	70%	76%	51,4%
CATALÀ	88%	82%	75%	81,2%
CASTELLÀ	80%	91%	78%	81,1%
MATEMÀTIQUES	83%	81%	65%	67,9%
CIENTÍFIC-TECNOLÒGIC	82%	73%	73%	76,5%

3. Índex d'abandonament en totes les etapes

	Curs 17/18	Curs 18/19	Curs 19/20	Curs 20/21
ESO	1%	3,64%	1,25%	1%
1r BATX	4%	4,80%	4,82%	1,19%
2n BATX				1,59%
CFGM	6,15%	16%	5,90%	12%
CFGS	10,50%	13%	0%	0%

4. % d'alumnat que promociona amb un màxim de dues matèries pendents o es gradua

	Curs 17/18	Curs 18/19	Curs 19/20	Curs 20/21
1r ESO	67%	76%	81%	96%
2n ESO	53%	77%	79%	100%
3r ESO	74%	67%	84%	98%
4t ESO	70%	83%	81%	82%
1r BTX ART	61%	83%	70%	88%
1r CIENTÍFIC	90%	88%	78%	89%
1r TECNOLÒGIC	45%	58%	57%	57%
1r SOCIAL	76%	67%	68%	59%
1r HUMANÍSTIC	69%	60%	67%	89%
2n ARTÍSTIC	47,40%	62,50%	90%	70%
2n CIENTÍFIC	66,70%	77%	100%	82%
2n TECNOLÒGIC	66,70%	25%	82%	40%
2n SOCIAL	68,80%	83%	100%	64%
2n HUMANÍSTIC	60%	65%	100%	56%

	Curs 17/18	Curs 18/19	Curs 19/20	Curs 20/21
1r CFGM APSD	70%	90%	75%	83%
1r CFGM PER	88%	67%	64%	71%
1r CFGS EI	68%	86%	85%	85%
1r CFGS IS	91%	96%	91%	95%
2n CFGM APSD	52%	63%	78%	69%
2n CFGM PER	50%	61%	62%	63%
2n CFGS EI	67%	70%	83%	85%
2n CFGS IS	78,90%	79%	87%	79%

5. Alumnat que supera les PAU

Curs 17/18	Curs 18/19	Curs 19/20	Curs 20/21
100%	100%	73,90%	100%

Observem que el curs 19/20 el nombre d'alumnat que va superar les PAU va disminuir, possible conseqüència de la formació a distància impartida pel confinament Covid19.

També cal posar de manifest que el nostre centre rep alumnat de procedència molt diversa, un 38% d'origen magrebí, 10% sud americà, 5% entre xinesos i de la resta d'Europa. La població autòctona del centre representa un 47%.

La complexitat del centre és molt gran degut a les seves dimensions (un miler d'alumnes aproximadament), al nivell socio-econòmic de les famílies i a la gran diversitat d'alumnat que acull. Així doncs, el més important és **prioritzar** unes **línies d'actuació**, que per aquest projecte, i alineat amb el PEC, seran:

- Treballar des de l'empatia i la confiança amb tota la comunitat educativa.
- Garantir la metodologia mixta, avançar cap a un treball global i per reptes.
- Ser centre Orientador, entès com aquell que acompanya els seus alumnes, famílies i docents al llarg de totes les etapes.
- Anar cap a l'equitat, personalització dels aprenentatges, garantir les oportunitats i la inclusió.
- Pla de formació de professorat per garantir eines, estratègies i poder dur a terme la línia de centre: millora de resultats i cohesió social.
- Optimització de recursos i autonomia de centre.
- **Potenciar les llengües estrangeres a totes les etapes educatives.**
- Donar visibilitat als estudis artístics amb projectes de centre que els promocionin.
- Consolidar els Serveis FP i comunicar-los als diferents agents implicats.
- Treballar per l'ampliació de l'oferta a cicles formatius i consolidar l'FP DUAL.

El centre implementa un Sistema de Gestió de Qualitat segons la norma l'ISO 9001 que abasta tota l'oferta educativa i es gestiona per processos.

Els objectius de qualitat arriben a totes les funcions i nivells pertinents dins de l'Institut La Serreta i estan integrats en els objectius generals que estableix la direcció anualment per a tot l'institut.

Missió: L'Institut La Serreta, com a centre públic del Departament d'Educació, projecta la normativa i instruccions que estableix aquest dins del marc de l'autonomia de centre que li és permès. Amb projecte educatiu propi i valors ben definits vol ser **un centre obert, pluralista i democràtic**, inserit en el nostre municipi i comarca, al servei d'una **educació integradora** que fomenta els diversos àmbits de cada persona: l'autoestima, l'autonomia, el rigor científic, la tolerància i el respecte així com el desenvolupament d'aprenentatges.

Visió: L'Institut vol ser una comunitat educativa inclusiva i fortament **arrelada i projectada** a Rubí i al Vallès Occidental. Un **centre integral de referència educativa** amb iniciativa i dinamisme, que educa i forma persones, sensible a les noves tecnologies, reconegut i percebut d'aquesta manera per la societat.

Valors: definits al Projecte Educatiu de Centre són:

- L'Institut es defineix com a integrador, no discriminatori, democràtic, laic, català, progressista, respectuós amb totes les cultures i ideologies en el marc de la convivència democràtica i la coeducació.
- Vol estar implicat en la millora de la qualitat dels ensenyaments i serveis que proporciona a l'alumnat.
- Ha de vetllar per una relació de tolerància, llibertat, responsabilitat, inclusió i diàleg entre les persones de la comunitat així com pel respecte pel medi ambient.

2.2 EQUIP HUMÀ (Qui som?)

L'equip de l'institut està format per 104 professors/es (només 43 professors/es tenen la plaça definitiva), 2 administratives, 3 conserges, 1 vetlladora, 1 Tècnica d'Integració Social (TIS) i 1 professora especialitzada de la SIEI . Això fa que la directora es converteixi en cap de personal de 112 persones, de manera que el compromís amb el centre, l'entusiasme i saber transmetre les ganes de treballar i fer són imprescindibles perquè aquest gran repte tiri endavant. Tenim molt poca mobilitat al centre, la qual cosa indica que la plantilla està cohesionada i creu en el projecte de centre.

Sóc conscient de que els moments actuals són difícils, ja que a la nostra tasca s'hi ha afegit el sobre esforç de gestionar els protocols Covid i d'ajudar el nostre alumnat en totes les mancances que d'això se'n deriven. Ara més que mai cal valorar, acompanyar i mantenir l'equip unit, prioritzant treballar per la salut física i mental de tots els professionals.

2.3 ACTIVITATS QUE VULL MANTENIR (què fem?)

Aquest és un recull de línies de treball que vull continuar mantenint

COEDUCACIÓ

Patis no sexistes



Murs



Visibilitzar les dones



Teatre

En tots els nivells i en els diferents àmbits, artístic, científic tecnològic, social i lingüístic es treballa el paper de les dones al llarg de la història. Murals i exposicions reivindicatives (micromasclismes igualtat, LGTBIQ2+, No és No, etc.)

PLURILINGÜÍSME

BATXIBAC



Intercanvi Montpeller i Bèlgica



Avancem + ILEC

Potenciem els intercanvis i el treball integrat en les llengües

amb el projecte AVANCEM. Les accions estan recollides en

el projecte lingüístic i amb la persona LIC com a referent.

En FP tenim projecte de mobilitat internacional i carta

ECHE.

TUTORIA I ORIENTACIÓ

Programa TEI



Sortides tutorialis



Serreta escolta



Pijamada 1r ESO

Consten en el PAT activitats de cohesió de grup i coneixement. Una d'elles és la pijamada a 1r d'ESO, en la que els alumnes pernocten al centre. L'orientació comença a 1r d'ESO i es realitza fins que l'alumne acaba els estudis a l'institut. Jornades d'Orientació a 4t ESO

ATENCIÓ A LA DIVERSITAT

grups reduïts



SIEI



AA

De les 4 línies oficials en fem 6 grups, el curs vinent seran 5 grups per problemes d'espai. Els alumnes són atesos amb mesures universals i poden sortir algunes hores a l'AA o a la SIEI si ho requereixen. Cal tenir en compte

el decret d'escola inclusiva, i la llei de transparència a l'hora de fer públiques les dades d'atenció a la diversitat.

Es fomenta l'esport, es dinamitzen els patis i es fan campionats d'esports mixtes. L'alumnat que fa el Curs d'Iniciació a les Activitats Tècnic-Esportives (CIATE) organitza activitats per a la resta d'alumnes. A 1r d'ESO es realitza un trimestre de piscina, l'esquiada. A 2n i 3r d'ESO esports d'aventura amb pernoctació.

ACTIVITATS ESPORTIVES

- Olimpíades, Piscina CIATE, Patis dinamitzats Esports d'aventura
- Esquiada, jornades

PLA DE LECTURA

- Autors a l'aula
- Escalfament lector
- Biblioajudants
- Clauer lector

Cada dia hi ha 30 minuts de lectura a tots els nivells. Es treballa el gust per la lectura en tota la comunitat educativa. La biblioteca dinamitza diferents activitats i és el nucli de l'impuls a la lectura.

COMUNITAT

- Servei comunitari. APS
- Posa't Guapa
- Biblioteca Humana
- Pràctiques a l'empresa

Es fomenta la participació de l'alumnat amb entitats i empreses del municipi. Els alumnes de Perruqueria fan voluntariat a residències i Caritas, mentre que els de 4t d'ESO fan APS (Ex: són padrins de lectura).

SERVEIS DE FP

- Mobilitat, Erasmus+ i FP DUAL
- CatSkills
- Activa FP, FCT, Orienta FP
- Assessorament, reconeixement i acreditació de competències
- EmprenFP, InnovaF

Presentem una àmplia cartera de serveis d'FP adreçats als nostres alumnes, exalumnes, empreses i sectors del nostre entorn.

ACOLLIDA

Pel pas de 6è a 1rESO hi ha 12 actuacions (roda) per alumnat i famílies

- Pels nous alumnes i postobligatoris es programa una entrevista abans de començar



		ASPECTES POSITIUS DEL CENTRE	ASPECTES NEGATIUS DEL CENTRE
ORIGEN INTERN	FORTALESES	<p>Centre heterogeni: ESO, Batxillerat, Cicles Formatius i Serveis d'FP.</p> <p>Pla d'acollida de l'alumnat. En totes les etapes, especialment cuidat pel pas 1aria-2aria, amb 12 actuacions per acompanyar alumnes i famílies.</p> <p>Formació del professorat (FIC). Hem col·locat dues de les hores no fixes de l'horari a la tarda, per fer FIC de tots els projectes que es porten a terme a l'institut. Ens fa avançar molt i conjuntament en els projectes de centre.</p> <p>Lideratge distribuït. Es tracta d'un model organitzat en corones. Al centre l'equip directiu i la segona corona els caps d'equip i caps de departament. Junts treballem. No es tracta només de transmissió d'informació, som persones que acompanyem persones.</p> <p>Instal·lacions. Edifici gran, lluminós, agradable. Edifici premiat el 1996.</p> <p>Bona coordinació amb escoles adscrites. Traspàs d'informació coordinat</p> <p>Sistema de gestió de qualitat potent i sociabilitat per tot el claustre.</p>	DEBILITATS
	OPORTUNITATS	<p>Equipaments municipals i entorn. Podem disposar amb sol·licitud prèvia d'equipaments de la ciutat (com el teatre municipal, poliesportiu etc.) i malgrat ser una ciutat gran, podem gaudir només sortir del institut d'espais naturals.</p> <p>Dotació de dispositius informàtics del departament d'educació pels alumnes.</p> <p>Nova AFA, amb gent preparada i amb ganes</p> <p>Nomenament Centre Magnet amb un partner (EINA) d'àmbit artístic.</p> <p>Alta demanda de famílies d'escoles no adscrites, a les quals els ha agradat el projecte de centre, el valoren i s'arrisquen a demandar-lo en primera opció per convicció.</p> <p>Pla PMOE del Departament d'Educació que ens permet igualtat d'oportunitats en diferents activitats.</p>	AMENACES
ORIGEN EXTERN	FORTALESES	<p>Centre heterogeni: ESO, Batxillerat, Cicles Formatius i Serveis d'FP.</p> <p>Pla d'acollida de l'alumnat. En totes les etapes, especialment cuidat pel pas 1aria-2aria, amb 12 actuacions per acompanyar alumnes i famílies.</p> <p>Formació del professorat (FIC). Hem col·locat dues de les hores no fixes de l'horari a la tarda, per fer FIC de tots els projectes que es porten a terme a l'institut. Ens fa avançar molt i conjuntament en els projectes de centre.</p> <p>Lideratge distribuït. Es tracta d'un model organitzat en corones. Al centre l'equip directiu i la segona corona els caps d'equip i caps de departament. Junts treballem. No es tracta només de transmissió d'informació, som persones que acompanyem persones.</p> <p>Instal·lacions. Edifici gran, lluminós, agradable. Edifici premiat el 1996.</p> <p>Bona coordinació amb escoles adscrites. Traspàs d'informació coordinat</p> <p>Sistema de gestió de qualitat potent i sociabilitat per tot el claustre.</p>	DEBILITATS
	OPORTUNITATS	<p>Equipaments municipals i entorn. Podem disposar amb sol·licitud prèvia d'equipaments de la ciutat (com el teatre municipal, poliesportiu etc.) i malgrat ser una ciutat gran, podem gaudir només sortir del institut d'espais naturals.</p> <p>Dotació de dispositius informàtics del departament d'educació pels alumnes.</p> <p>Nova AFA, amb gent preparada i amb ganes</p> <p>Nomenament Centre Magnet amb un partner (EINA) d'àmbit artístic.</p> <p>Alta demanda de famílies d'escoles no adscrites, a les quals els ha agradat el projecte de centre, el valoren i s'arrisquen a demandar-lo en primera opció per convicció.</p> <p>Pla PMOE del Departament d'Educació que ens permet igualtat d'oportunitats en diferents activitats.</p>	AMENACES

2.5 DAFO

A partir dels elements de la diagnosi del centre presentada, i després de repassar els projectes que ja es realitzen en el centre i que vull potenciar, he fet una anàlisi de centre en la DAFO. Del resultat de tot això, i amb l'objectiu d'enfortir les mancances i mantenir els punts forts, puc presentar un nou projecte.

Vull aprofundir en la transformació pedagògica, mantenint el bon clima de centre, conservant les activitats que funcionen i ben valorades per la majoria del claustre.

Així doncs, presento uns objectius amb les estratègies i activitats corresponents.

Aquesta és la meva declaració d'intencions:

- 1- Combatré la segregació escolar.
- 2- Potenciaré la llengua vehicular de centre i la cultura catalana.
- 3- Impulsaré la transformació metodològica creant espais de reflexió i portant sempre la formació dels nous projectes dins del centre.
- 4- Vetllaré per valorar salut mental i crearé mecanismes per poder actuar en cas d'alerta.
- 5- Visibilitzaré l'institut a la ciutat, per tal que sigui un centre obert i potenciaré el treball en xarxa amb altres centres i entitats de Rubí per crear un aprenentatge sigui més significatiu i obtenir una projecció de centre.
- 6- Treballaré per donar visibilitat als estudis artístics dins i fora del municipi.
- 7- Enfortiré la comunicació i relació amb les famílies i treballaré amb l'AFA per tal que sigui ambaixadora del institut al municipi.
- 8- Aprofundiré en el treball per a les persones en tots els nivells educatius (acompanyament, gestió del voluntariat i serveis comunitaris).
- 9- Potenciaré la imatge del centre a partir de la projecció exterior, les xarxes socials i la dinamització de la pàgina web.

3. LÍNIES ESTRATÈGIQUES I EIXOS TRANSVERSALS (com volem ser?)

A continuació presento les diferents estratègies proposades en aquest PdD per poder aconseguir una educació inclusiva, plurilingüe, respectuosa amb l'entorn, on tingui vital importància la coeducació, la perspectiva de gènere i la prevenció i el tractament dels diferents tipus de violències. Per treballar de manera transversal aquests eixos o horitzons en tot el centre, i assegurar-nos que arriben sempre a totes les etapes educatives, he dissenyat unes línies que començaran a 1r d'ESO i passaran per tots els cursos fins als postobligatoris, amb unes accions mínimes en cada curs per línia. D'aquesta manera garantim que qualsevol alumne que hagi passat per La Serreta haurà treballat els eixos que considero imprescindibles per definir un BON i GRAN alumne de La Serreta, ajudant-lo així a construir el seu projecte de vida.

3.1 LA INCLUSIVITAT

Vull construir un institut de totes i per a totes, en el que tothom s'hi senti bé. Les excepcions ens fan excepcionals, és per això que en aquest PdD aposto per donar a tothom les mateixes oportunitats i reduir les ratios dividint les 4 línies en 5 grups heterogenis, incloent en aquests grups l'alumnat procedent de la SIEI, aconseguint que facin la major part de les hores dins de l'aula ordinària. Aposto per la inclusió de tot l'alumnat, personalitzant l'aprenentatge perquè cada alumne pugui desenvolupar al màxim les seves potencialitats. Addicionalment, el professorat haurem de dissenyar entorns d'aprenentatge flexibles, que ofereixin opcions variades per donar una resposta ajustada a les necessitats de tot l'alumnat. S'utilitzaran les mesures universals per a tots, les de suport addicional per alumnes en circumstàncies singulars i les de suport intensiu, quan calgui, per alumnes de Necessitats Educatives Especials (NEE), tal com diu el Decret 150/2017.

Per tal de detectar les necessitats de l'alumnat a la major brevetat possible disposarem d'una persona orientadora per cada nivell de l'ESO i una altra pel batxillerat i cicles formatius diversificant l'oferta en aquesta etapa postobligatòria.

També vull donar a tothom el reconeixement merescut. Una de les accions en què es materialitzarà és el “passaport de vida acadèmica, social i personal de La Serreta” (objectiu 3, estratègia 3.4 d'aquest PdD). Es tracta d'una acció on recollirem les dades i la contribució de l'alumnat al centre i/o a l'entorn per tal de plasmar-lo en un document que obtindrà al final de l'etapa educativa (4t ESO, postobligatòri) amb l'objectiu de reconèixer les múltiples intel·ligències dels joves.

3.2 LA COEDUCACIÓ I LA PERSPECTIVA DE GÈNERE

El repte que em plantejo és el de despertar l'esperit crític de l'alumnat i treballar perquè desenvolupi el propi potencial, lliure d'estereotips sexistes, creant un món més just, educant persones complertes i respectuoses. Volem contribuir-hi des del primer moment en què arriben al centre, i ho faré creant la línia lila i la COMISSIÓ DE GÈNERE amb l'objectiu de combatre els efectes i conseqüències d'una educació sexista sobre l'alumnat i definir-nos com a “centre distribuït” i fer una feina transversal més enllà de les accions puntuals que realitzem ara.

3.3. EL PROJECTE LINGÜÍSTIC

En el centre la majoria de les famílies que no venen de fora del país tenen com a llengua materna el castellà (85%), per tant, la llengua que l'alumnat fa servir usualment entre ells és el castellà a l'institut, al carrer i com a consum cultural (televisió, internet...). Tant és així que l'alumnat procedent d'altres països només té l'opció de parlar castellà amb els companys. Per això és molt important que tant el professorat com la resta de personal administratiu del centre se'ls adreci en català.

El català és la llengua vehicular del nostre centre i la utilitzada en la gran majoria de les activitats d'ensenyament i aprenentatge. És una eina de cohesió i integració entre les

persones del centre i és el vehicle d'expressió en la majoria de les activitats acadèmiques. Per tal que el nostre alumnat no es trobi en desavantatge davant de qualsevol altra persona que estigui escolaritzada en un altre centre de Catalunya em marco com a objectiu aconseguir que els nostres alumnes assoleixin el domini i la fluïdesa, en la llengua oral. Per assolir-ho és necessària la creació d'un grup impulsor per la llengua.

Assenyalo com a fita important que l'alumnat conegui i respecti la memòria històrica del nostre país. Ho vull aconseguir introduint la línia groga (per potenciar el català i la cultura catalana) i la línia vermella (per difondre i donar a conèixer la memòria històrica de Catalunya). *“Si hi ha un acte d'amor, aquest és el de la memòria”* Monserrat Roig.

3.4 ESTIMAR L'ENTORN, COMBATRE EL CANVI CLIMÀTIC I EL SEU IMPACTE

Amb la mirada posada en un centre cada dia més sostenible des del punt de vista mediambiental, proposo la línia verda, que consistirà en ampliar els coneixements sobre el canvi climàtic, sensibilitzar sobre la importància de frenar-lo i saber com hi podem contribuir. Dins d' aquesta línia en cada curs i hi ha un sortida des de tutoria a un entorn de Rubí, per tal que l'alumnat el conegui, el consideri com un recurs pel seu lleure, l'estimi i valori la biodiversitat de la zona.

Per transformar el pati, zona de confluència de tothom, s'impulsarà un procés participatiu i la comissió de pati que vetllarà per accions respectuoses i el mobiliari sostenible.

Com a conclusió vull dir que aquests eixos han estat inspirats en l'anomenada **Agenda 2030** que conté 17 **Objectius de Desenvolupament Sostenible (ODS)** i constitueixen el full de ruta del desenvolupament global per als propers anys, una crida universal per acabar amb la desigualtat, protegir el planeta i garantir pau i prosperitat per a tota la població.



OBJECTIU GENERAL: Afavorir el desenvolupament de l'alumnat al marge dels estereotips i rols de gènere, garantint una orientació acadèmica i professional lliure.	
OBJECTIU ESPECÍFIC 1: Sensibilitzar la comunitat educativa sobre la importància d'una acció educativa que potenciï la igualtat d'oportunitats entre nois i noies.	Responsable: Equip directiu + Comissió Qualitat
Estratègia 1.1: Programació d'actuacions de centre (clautres, reunions informatives, comissions, formació) i entorn específiques de sensibilització per compartir la necessitat de treballar la coeducació. COMISSIÓ DE GÈNERE.	Activitat 1: Difondre a la pàgina web orientacions, recursos i bones pràctiques sobre la coeducació. Activitat 2: Formació amb associacions com COEDUCACCIÓ o programes com COEDUCA'T o Estimar no fa mal.
Estratègia 1.2: Desenvolupament, en el marc de l'acció tutorial, de mesures, estratègies i actuacions per educar l'alumnat en coeducació.	Activitat 3: Utilització dels espais de tutoria fomentant l'esperit crític de l'alumnat per establir diàlegs sobre el respecte a la diferència i l'equitat, i reflexionar sobre la identitat de gènere i l'expressió de gènere.
Estratègia 1.3: Sensibilitzar i orientar les famílies en la necessitat d'educar els seus fills i filles en la coeducació.	Activitat 4: Programació, conjuntament amb l'AFA de la formació per a famílies per tal de compartir experiències i donar continuïtat i coherència a la tasca coeducadora.
OBJECTIU 2: Incorporar la coeducació i la prevenció de la violència masclista o homòfoba als diferents documents de centre.	
Estratègia 2.1: Revisió dels documents de centre.	Activitat 1: Recollida, en els documents interns i externs del centre, de la importància de la coeducació, de la concreció de les accions que es realitzaran i de la normativa preventiva que li donarà suport.
	Activitat 2: Revisió de la retolació i imatges del centre per tal que el centre esdevingui un entorn inclusiu.
Estratègia 2.2: Ús d'un llenguatge, tant oral com escrit, respectuós, inclusiu i no sexista.	Activitat 3: Elaboració i difusió d'una guia amb orientacions sobre l'ús del llenguatge inclusiu per quan fem comunicats per a l'alumnat i/o a les famílies.
	Activitat 4: Realització de formació específica per al professorat per ser un model lingüístic per a l'alumnat.
OBJECTIU ESPECÍFIC 3: Orientar acadèmicament i professional a l'alumnat de totes les edats, fomentant el seu interès personal sense les connotacions de gènere.	
Estratègia 3.1: Potenciació de la participació de tot l'alumnat en igualtat de condicions i d'oportunitats.	Activitat 1: Distribució de responsabilitats, càrrecs i funcions equilibrada dins dels grups d'alumnes. Activitat 2: Patis dinamitzats no sexistes
	Activitat 3: Orientació acadèmic-professional per a nois i noies en les diferents àrees de coneixement Activitat 4: Inclusió explícita, als continguts curriculars de tots els nivells, dels treballs i vides de dones com a model de referència en el món de la ciència, política, història i lletres.
Estratègia 3.3: Participació d'alumnat i professorat en xarxes de centres i entitats que treballen en la coeducació.	Activitat 5: Col·laboració en l'elaboració de projectes que fomentin la igualtat d'oportunitats Activitat 6: Impuls, amb l'administració local i entitats de l'entorn de xerrades d'orientació acadèmica i professional que tinguin una dimensió educativa a favor de la coeducació.

OBJECTIU GENERAL: Aconseguir que la llengua catalana sigui la llengua vehicular entre el nostre alumnat	
OBJECTIU ESPECÍFIC 1: Potenciar l'ús del català entre l'alumnat	Responsable: Equip directiu, LIC, Professorat
Estratègia 1.1: Potenciació de llenguatge oral. Grup Impulsor per la llengua. Càrrec LIC amb estabilitat.	Activitat 1: Campanya de l'ús de la llengua catalana realitzada per part de l'alumnat de post-obligatori
	Activitat 2: Desenvolupament de la línia groga
	Activitat 3: Creació de parelles lingüístiques internivells
	Activitat 4: Incorporació d'exposicions orals en la programació de totes les matèries.
	Activitat 5: Potenciació de l'aula d'acollida
	Activitat 6: El Protagonista Jove: Lectura en veu alta
Estratègia 1.2: Potenciació del llenguatge escrit	Activitat 1: Participació en els concursos literaris interns i externs.
	Activitat 2: Presentació dels treballs en català (a excepció de les altres matèries de llengües)
OBJECTIU ESPECÍFIC 2: Sensibilitzar la comunitat educativa sobre la importància d'aconseguir equiparar el domini del català a la pròpia llengua materna.	
Estratègia 2.1: Foment de l'ús del català entre les famílies	Activitat 1: Creació d'espais de parelles lingüístiques per intercanviar i fer un aprenentatge de les llengües maternes
	Activitat 2: Concurs de microrrelats en català de les famílies per Sant Jordi.
	Activitat 3: Creació d'un club de lectura
OBJECTIU GENERAL: Apropar la cultura catalana a la nostra comunitat educativa	
OBJECTIU ESPECÍFIC 1: Potenciar la cultura catalana entre l'alumnat	Responsable: Equip directiu, LIC, Professorat
Estratègia 1.1: Difusió de la cultura catalana entre l'alumnat	Activitat 1: Participació de l'aula d'acollida al Ball de Gitanes a la Festa Major, dansa popular de Rubí. L'Esbart de Rubí vindria a ensenyar-los el ball.
	Activitat 2: Desenvolupament de la línia vermella
	Activitat 3: Realització de sortides de caire històric.
	Activitat 4: Realització d'exposicions al Hall de diferents etapes del País.
	Activitat 5: Recomanació de lectures que promoguin la cultura catalana.
OBJECTIU ESPECÍFIC 2: Potenciar la cultura catalana entre les famílies	
Responsable: Equip directiu, LIC, Professorat	
Estratègia 1.1: Foment de la cultura catalana entre les famílies del centre	Activitat 1: Visites de les famílies de les exposicions realitzades per les seves filles i fills relacionades amb l'evolució del País
	Activitat 2: Participació de les famílies en la confecció de les faldilles del ball de gitanes
	Activitat 3: Participació en un Cine fòrum de projecció de pel·lícules que promoguin la cultura catalana
	Activitat 4: Realització d'una Sortida familiar per conèixer la ruta de l'Assumpta Montellà.

OBJECTIU GENERAL: Conèixer l'entorn i reduir la contaminació	
OBJECTIU ESPECÍFIC 1: Conscienciar del patrimoni cultural i natural del nostre entorn	Responsable: Coord. Pedagògica, Departament CN
Estratègia 1.1: Descoberta dels entorns que ens envolten	Activitat 1: Realització de sortides pels entorns naturals de Rubí
	Activitat 2: Crèdit de síntesi (1r ESO: Descubrim Rubí, 2n ESO: Descubrim Sant Cugat i 3r ESO: Descubrim Barcelona)
	Activitat 3: Projecte: El Camí dels Monjos
	Activitat 4: Sensibilització per cuidar els espais públics i entorns naturals
	Activitat 5: Procés participatiu "quin pati volem?". Creació de la Comissió Pati Verd
OBJECTIU ESPECÍFIC 2: Sensibilitzar l'alumnat sobre la prevenció de residus	
Responsable: Coord. Pedagògica, Departament de naturals	
Estratègia 2.1: Conscienciació de la necessitat de la prevenció de residus	Activitat 1: Creació d'un decàleg de prevenció de residus a l'escola, a casa, a la compra,...
	Activitat 2: Preparació d'una festa sostenible
Estratègia 2.1: Conscienciació de la gestió sostenible de l'aigua	Activitat 1: Formació del consum sostenible de l'aigua
	Activitat 2: Pòster: Què podem fer com a ciutadans per contribuir-hi?
Estratègia 2.3: Conscienciació del canvi climàtic	Activitat 1: Elaboració d'un pla de millora de la gestió ambiental de les instal·lacions del centre
	Activitat 2: Proposta de millora de la gestió ambiental de les instal·lacions i els equipaments municipals
	Activitat 3: Creació d'un cartell amb accions per frenar el canvi climàtic.
Estratègia 2.4: Treballar els ODS	Activitat 1: Investigació sobre els ODS
	Activitat 2: Realització d'una exposició dels ODS i què podem fer per contribuir-hi i obrir-la a la resta del municipi.
	Activitat 3: Gravació de vídeos per un món més sostenible

1r ESO	2n ESO	3r ESO	4t ESO	Batxillerat/CFGM	CFGS	entitat
<ul style="list-style-type: none"> Dones i el Tèxtil (Postguerra) Qui li dona nom a la Biblioteca? (Neus Català) Visita al Museu Vallhonrat 	<ul style="list-style-type: none"> Rubí del passat Lectura: L'artilleria del Sr Smith. <i>Francesc Puigpelat</i> 	<ul style="list-style-type: none"> Apadrinem Rubi City Ruta Dr. Guardiet Crear una exposició de "Dones empresonades, presons de dones" 	<ul style="list-style-type: none"> Ruta Stolenperstein (història dels Rubinencs deportats) Lectura: Emigrantes. <i>Shaun Tan</i> 	<ul style="list-style-type: none"> Xerrada Roc Casagran Lectura: Ara que estem junts <i>Roc Casagran</i> Ruta de la retirada d'Assumpta Montellà Sortida Corbera d'Ebre 	<ul style="list-style-type: none"> Sortida Corbera d'Ebre Lectura. 115 dies <i>Assumpta Montellà</i> Ruta de la retirada d'Assumpta Montellà 	Col·laboració de RUBÍ GUIEM i Castell de Rubí
<ul style="list-style-type: none"> Protagonista Jove Teatre Parelles lingüístiques Participació premi Sambori Òmnium Espectacle poètic Instants Previs 	<ul style="list-style-type: none"> Protagonista Jove Taller d'escriptura Revista (projecte 2n -4t) Participació premi Sambori Òmnium Espectacle poètic Instants Previs 	<ul style="list-style-type: none"> Protagonista Jove Taller RAP Parelles lingüístiques Participació premi Sambori Òmnium Espectacle poètic Instants Previs 	<ul style="list-style-type: none"> Protagonista Jove Musical Revista (projecte 4t -2n) Participació premi Sambori Òmnium Espectacle poètic Instants Previs 	<ul style="list-style-type: none"> Espectacle poètic Instants Previs Participació premi Sambori Òmnium Campanya per potenciar l'ús del català 	<ul style="list-style-type: none"> Participació premi Sambori Òmnium Espectacle poètic Instants Previs Espectacle Nadalenc obert al municipi 	Col·laboració amb ÒMIUM RUBÍ
<ul style="list-style-type: none"> Lectura: Todos deberíamos ser feministas <i>Chimamanda Ngozi</i> Lectura amb "Amb ulls de nena" Activitat 8 de Març Mur de les Diversitats 	<ul style="list-style-type: none"> Per què no em contestes? Lectura: "El diari lila de la Carlota" Activitat 8 de Març Mur de les Diversitats 	<ul style="list-style-type: none"> Dones i Ciència Activitat 8 de Març Lectures: "Las chicas son de ciencias" i "Las Chicas son guerreras" Mur de les Diversitats 	<ul style="list-style-type: none"> Teixint Xarxes La Biblioteca Humana Activitat 8 de Març Lectura: "El Diari blau de la Carlota" <i>G Llenas</i> i "El triangle rosa" <i>S. Viaplana</i> Mur de les Diversitats 	<ul style="list-style-type: none"> Relacions Igualitàries: "Jo puta tu el puto amo" Espectacle "No solo duelen los golpes" <i>P. Palenciano</i> Teixint Igualtat i taller de Micromasclismes. Veus de Dona (relats curts) Activitat 8 de Març Mur de les Diversitats 	<ul style="list-style-type: none"> Veus de Dona (relats curts) Teixint Igualtat i taller de Micromasclismes Activitat 8 de Març Mur de les Diversitats 	Col·laboració amb RUBÍ JOVE i UNIPAU
<ul style="list-style-type: none"> Sortida Can Xercavins. Activitat Impacte Verd. Activitats per la prevenció de residus municipals (dossier-tutoria) Pati verd: procés participatiu 	<ul style="list-style-type: none"> Sortida Torrent dels Alous Projecte malbaratament Caçadors de Tastets Crear un codi de bones pràctiques ambientals Pati verd: procés participatiu 	<ul style="list-style-type: none"> Sortida Sant Muç Missió residus Projecte "L'objecte més desitjat" Generar un codi per fer una compra verda a l'institut. Pati verd: procés participatiu 	<ul style="list-style-type: none"> Sortida Can Roig Activitat Impacte Verd. Campanya per generar menys deixalles Pati verd: procés participatiu 	<ul style="list-style-type: none"> Sortida Can Tirarires Senyalitzar el centre com espai verd Projectar el centre com un punt verd Pati verd: procés participatiu 	<ul style="list-style-type: none"> Sortida Font de Can Moritz Senyalitzar el centre com espai verd Projectar el centre com un punt verd Pati verd: procés participatiu 	Col·laboració amb RUBÍ d'ARREL i RUBINET

3.6 PREVENIR I TRACTAR DELS DIFERENTS TIPUS DE VIOLÈNCIES

El bon tracte, el respecte a la diversitat, la igualtat de drets, l'equitat, la justícia, la convivència solidària i el desenvolupament de la capacitat per a la resolució no violenta dels conflictes ha de ser un dels principis prioritaris del centre. Es duran a terme un seguit d'accions programades per fer una anàlisi de situacions de violència en l'àmbit educatiu, per tal de detectar-les i prevenir-les. Així com la seva contribució al benestar i la salut mental del alumnat.

Es tracta de proporcionar a tota la comunitat educativa estratègies per poder modificar les relacions de poder, d'abús, per fer un canvi cap a relacions més justes i plurals. Una bona acció en l'aula i l'entorn és fonamental per prevenir la violència, reduir conductes de risc i facilitar la detecció prematura de les relacions abusives. Tindrà com a referència la normativa: " Actuacions de centres en diversos supòsits"

https://documents.espai.educacio.gencat.cat/IPCNormativa/DOIGC/GEST_Actuacions_centres.pdf

OBJECTIU GENERAL: Prevenir, detectar i eradicar el maltractament adolescent, els comportaments violents, l'assetjament escolar i la violència masclista en l'àmbit educatiu.		
OBJECTIU ESPECÍFIC 1: Prevenir les violències al centre.		Responsable i temporització
Estratègia 1.1: Elaboració del projecte de prevenció, detecció i intervenció dels casos de violències al centre escolar.	Activitat 1: Formació del professorat i tot el personal del centre. Revisió i anàlisi del currículum visualitzant aspectes com igualtat de gènere, interrelacions personals, cura dels altres...	Coord. Pedagògica. 1r trimestre
	Activitat 2: Creació d'un equip impulsor que faci una anàlisi del centre i elabori el projecte.	Cap d'estudis/1r trimestre
	Activitat 3: Constitució d'un equip de referència al qual pugui adreçar-se qualsevol membre de la comunitat educativa que detecti algun possible cas de violència.	Servei de mediació (SM) 1r trimestre
	Activitat 4: Creació d'un canal d'alerta i denúncia adreçat tant a les víctimes com a les persones que detecten algun cas de maltractament. Bústia física i B-resol (Usapp).	Servei de mediació 1r trimestre
	Activitat 5: Desenvolupament d'una estratègia de comunicació amb l'objectiu que aquest projecte sigui conegut i accessible a tots els membres de la comunitat educativa	SM i projecció 1r trimestre la creació 2n i

		3r trimestre divulgació
Estratègia 1.2: Implicació de les famílies en la prevenció, detecció i tractament dels casos d'assetjament i/o violència	Activitat 1: Elaboració i difusió d'una guia de sensibilització per a les famílies.	Equip directiu i AFA 1r i 2n trimestres.
	Activitat 2: Organització de xerrades amb experts en el tema en col·laboració amb l'AFA. Compartir responsabilitats, formació i reflexió amb les famílies i tota la comunitat educativa.	AFA Una per trimestre.
Estratègia 1.3: Implicació de l'alumnat en la prevenció, detecció i tractament dels casos d'assetjament i violència masclista.	Activitat 1: Inclusió en el PAT d'una seqüenciació de les activitats de sensibilització i tractament dels casos d'assetjament escolar extrets del programa #Aquíprobullying.	Coord. pedagògica i Tutors i tutores. Distribució anual.
	Activitat 2 Inclusió en el PAT d'una seqüenciació de les activitats de sensibilització i prevenció de les violències masclistes de 1r d'ESO fins a 2n de batxillerat d'acord amb els programes: https://www.ccmareme.cat/ARXIUS/2017/Joventut/prencioviolenciasmaresme.pdf_o_bé https://dones.gencat.cat/web/.content/03_ambits/docs/vm_materials_estimar_no_fa_mal.pdf	
	Activitat 3 Implementació de la prevenció entre iguals: creació de grups d'alumnes "observadors" per identificar situacions de possible assetjament. Servei de "guaites" per a les hores del pati.	Servei de mediació. 1r trimestre.
	Activitat 4 Introducció de lectures relatives a la prevenció de violència. https://drive.google.com/drive/folders/1upLTbHzXHhju0XCaWKXd6ABjo6-BXMXF	Pla de lectura. Professorat.
OBJECTIU ESPECÍFIC 2: Detecció i tractament de les violències al centre.		
Estratègia 2.1: Actuació davant d'indis de d'assetjament psicològic, físic, sexual, per raó de sexe o d'orientació sexual.	Activitat 1: Activació del protocol d'assetjament: recopilació d'informació (discreta i confidencial), tant a l'aula com als patis.	Cap d'estudis i Professorat.
	Activitat 2: En cas d'indis de maltractament, comunicació immediata amb l'EAP per tal de consensuar l'actuació.	Cap d'estudis i Orientació
	Activitat 3: Investigació rigorosa de les queixes o denúncies, tot garantint-ne la confidencialitat.	Cap d'estudis i S. Mediació
	Activitat 4: Entrevista amb la família de la persona maltractada si la recopilació d'informació aboca indis de violència.	Cap d'estudis i Servei de mediació.
OBJECTIU ESPECÍFIC 3: Garantir l'eficàcia de les mesures de prevenció, detecció i denúncia.		
Estratègia 3.1: Actuació davant la certesa d'assetjament psicològic, físic, sexual, per raó de sexe o d'orientació sexual.	Activitat 1 Implantació de mesures correctores i control de la seva efectivitat.	Cap d'estudis i S. Mediació
	Activitat 2: Vetllar per reduir i eliminar els factors de risc.	Equip directiu i professorat
	Activitat 3: Vetllar per la confidencialitat: protecció de la dignitat i la intimitat.	Cap d'estudis i professorat.
	Activitat 4: Entrevistes amb les famílies, tant de la persona maltractada com de les dels maltractadors.	Cap d'estudis i Servei de
	Activitat 5: Aplicació de mesures correctores i restauratives a l'alumnat maltractador. Seguiment del cas.	Cap d'estudis i Servei de
Estratègia 3.2.: Garantir l'acompanyament de la víctima en la denúncia dels fets.	Activitat 1: Activació dels protocols d'actuació necessaris en cada cas.	Direcció i EAP

4. OBJECTIUS, ESTRATÈGIES, ACTUACIONS I INDICADORS (Com i quan ho vull fer? Amb què ho vull fer?)

Els tres objectius prioritaris que planteja aquest Projecte de Direcció, alineats amb l'Acord de Corresponsabilitat, segueixen els objectius que el Departament d'Educació fixa per l'ensenyament a Catalunya i amb l'objectiu que ens marca el Sistema de Gestió de Qualitat. Estan enfocats a:

1. Millorar els resultats acadèmics

Cal aprofundir en el treball de transformació pedagògica que ve fent el centre els darrers anys. Hi ha aspectes que, després de revisar-los i valorar-ne l'impacte, veig que poden canviar. En molts casos les actuacions necessiten temps per ser implementades, revisades i consolidades per la cultura i manera de fer del nostre centre.

2. La cohesió social

Ens permet treballar el benestar en el centre per tal d'evitar l'abandonament o absentisme escolar.

3. La millora de la confiança de grups d'interès

Ens permetrà treballar de forma coordinada amb totes les parts de la comunitat educativa, alumnat, professorat, fer partíceps a les famílies, col·laborar amb l'AFA, amb l'Ajuntament i entitats del municipi, així com fer xarxa amb altres centres educatius per tal de sumar. Quan sumem tots hi guanyem.

En la següent taula, respecte a la temporització de les actuacions he distingit diferents fases: P: planificar, I: implementar, A: avaluar, C: Consolidar. Cada activitat s'avaluarà segons la metodologia de la millora continua. En algunes d'elles necessitaré tot el mandat i d'altres es poden assolir abans.

OBJECTIU 1: MILLORA DELS RESULTATS EDUCATIUS			Temporització(curs)			
ESTRATÈGIES	ACTUACIONS	RECURSOS	1r	2n	3r	4t
1.1 Impuls al canvi metodològic Responsable: Coor Pedagògic i comissió de projectes	Consolidar projectes transversals cada trimestre a l'ESO	Espais i franges horàries flexibles. Coordinació de professorat				
	Implementar treball per reptes i treballar l'avaluació	Formació de professorat i coordinació per àmbits				
	Introduir una franja de projectes de 2h durant tot el curs de 1r a 3r d'ESO	Franges horàries. Espais i materials.				
	Aplicar la coodocència en alguns àmbits	Formació professorat. Coordinació professorat				
1.2 Potenciació de la cultura i la llengua catalana R: coor. Pedagògic i Coordinador LIC	Línia vermella	Professorat de Socials. Entitats	P	I	A	C
	Línia groga	Professorat motivat. Entitats Grup impulsor per la llengua	P	I	A	C
1.3 Millora de les competències en tots els àmbits R: Coordinador Pedagògic, Cap d'estudis	Consensuar metodologies diversificades comunes (bases d'orientació, rutines i destreses de pensament, mapes mentals infografies , treball cooperatiu...	Banc de recursos Reunions d'equip	P	I	A	C
1.4 Millora de les competències en àngles R. Coor Pedagògic i professorat anglès	Incorporació de la llengua anglesa a altres matèries	Auxiliar de conversa, Banc de recursos Perfil d'anglès d'un professor no de llengua	P	I	A	C
	Codocència en 2 de les 4 hores setmanals					
1.5 Impuls de sortides i viatges R: Coordinador pedagògic i coordinadors de nivell	Disseny de calendari de sortides i viatges curriculars	Borsa de sortides. Entitats. Hores de coordinació				
INDICADORS	INSTRUMENT DE RECOLLIDA / Responsable	VALOR INICIAL	VALOR FINAL			
% de participació activa del professorat a la formació	Assistència i materials competencials elaborats/ Coor Pedagògic	Alguns docents tenen material competencial	Tots els docents han creat material competencial			
% d'alumnat que supera les compències bàsiques	Resultats de CB 4t ESO/ Coor Pedagògic	\bar{x} 4 últims cursos	Augment en 4 punts : 81%			
Nombre d'activitat en anglès d'altres matèries	Programació/ Coor Pedagògic	Cap	6 activitats mínim en 2 matèries			
Nombre de sortides programades i realitzades	Llistat de sortides per nivell/ Coor Pedagògic	2 sortida per nivell	1 sortida mínim per cadascun dels 3 àmbits i colònies per nivell			
% de graduació a l'ESO juny	Memoria Anual / Coor Pedagògic	\bar{X} 3 últims cursos: 70%	Augment en 8 punts :78%			
% de graduació al Batxillerat	Memoria Anual / Coor Pedagògic	\bar{X} 3 últims cursos: 75%	Augment en 6 punts: 81%			
% de graduació als Cicles Formatius GM	Memoria Anual / Coor Pedagògic	\bar{X} 3 últims cursos: 68%	Augment en 6 punts: 74%			
% de graduació als Cicles Formatius GS	Memoria Anual / Coor Pedagògic	\bar{X} 3 últims cursos: 81%	Augment en 8 punts: 89%			

OBJECTIU 2: MILLORA DE LA COHESIÓ SOCIAL			Temporització(curs)			
ESTRATÈGIES	ACTUACIONS	RECURSOS	1r	2n	3r	4t
2.1 Desplegament d'un pla general d'escola inclusiva Responsable: Direcció i Cap de depat. d'Orientació	Creació del Pla d'atenció a la diversitat(PAD)	Hores de departament d'orientació Formació interna de centre (FIC)	P	I	A	C
	Treball en xarxa i coordinació	Psicopedagogues, EAP Reunió setmanal	P	I	A	C
	Personalització de l'aprenentatge	Avaluació diagnòstica Seguiment personalitza	P	I	A	A
2.2 Creació d'un projecte identitari de centre R: direcció	Mantenir celebracions de centre(nadal, Carnaval i Sant Jordi) i jornades significatives	Hores per a coordinació Pressupost, Espais de centre Col·laboració amb entitats				
	Involucrar a la comunitat en la creació de material de centre(agenda, carpetes, bosses samarretes...)	Hores de disseny i coordinació Concursos de centre Proveïdor extern				
	Repensar espais i ambients participant tota la comunitat educativa	Projectes de VIP Professorat AFA				
2.3 Potenciació la coeducació i l'educació no sexista R: direcció	Línia lila	Punt lila Rubí. Rubí jove Formació professorat	P	I	A	C
2.4 Potenciació del sentit de pertinença i coneixement de l'entorn natural R. Coor Pedagògic i professorat Ciències Naturals	Línia verda	Entorn natural Rubí Entitat Rubí d'arrel Comissió pati verd	P	I	A	C
2.5 Millora de la convivència al centre R: comissió de convivència	Impuls a l'equip de mediadors	Reunions de mediadors Formació en mediació (ajuntament)				
	Creació del pla de convivència	Reunions comissió de convivència				
INDICADORS	INSTRUMENT DE RECOLLIDA	VALOR INICIAL	VALOR FINAL			
Nombre d'accions línia lila	Taula de planificació	Alguna acció puntual	1 o 2 per nivell			
Nombre d'accions línia verda	Taula de planificació	Alguna acció puntual	1 o 2 per nivell			
Nombre de Certificats de conducta contrària (CCC)	Recull de CCC	276	≤200			
Satisfacció comunitat educativa	Enquesta " recomanaries el centre?"	80%	Augment en 4 punts : 88%			

OBJECTIU 3: MILLORA DE LA CONFIANÇA DELS GRUPS D'INTERÈS				Temporització(curs)			
ESTRATÈGIES	ACTUACIONS	RECURSOS	1r	2n	3r	4t	
3.1 Desplegament del Pla de comunicació Responsable: Direcció	Comunicació amb les famílies per correu	Adreces correctes. Tutors					
	Informació de faltes i circulars per tokapp	Telèfons correctes. tutors					
3.2 Impuls de la participació de la comunitat educativa R: Direcció, Professorat	Reunions bimensuals amb l'AFA	Consell escolar. AFA					
	Promoure la junta de Delegats	Delegats. Espais per reunions					
	Dinamització de patis i festes per part de l'alumnat	Planificació i calendari	P	I	A	C	
3.3 Utilització de la política de qualitat E2cat R: Comissió de qualitat	Autoevaluació e2Cat (2 eixos per curs)	Professorat					
	Auditories	Coordinador de qualitat					
3.4 Creació del passaport de Vida Acadèmica, Social i Personal R. Coor Pedagògic i tutors	Creació del programa	Banc de dades	P	I	A	C	
	Recull d'activitats, accions i càrrecs dels alumnes per part del tutors	Informàtic de centre Tutors					
3.5 Projecció del centre R: direcció i comissió de projecció	Planificació setmanal, mensual i anual de la projecció	Reunió de Comissió de Projecció	P	I	A	C	
	Ús del mitjanes locals(premsa, radio...)com altaveus	Xarxes socials	P	I	A	C	
	Anuncis publicitaris escrits i difusió en xarxes	Entitats					
	Enfortir relacions amb entitats i associacions de Rubí	Planificació i calendari					
INDICADORS	INSTRUMENT DE RECOLLIDA	VALOR INICIAL	VALOR FINAL				
% de correus de famílies	Formulari preinscripció	68%	95%				
% de famílies amb l'aplicació tokapp	Registre aplicació	-	100%				
Satisfacció de les famílies	Enquesta " recomanaries el centre?"	80%	Augment en 4 punts: 88%				
Nombre d'accions amb les famílies	Registe 'accions presencials i virtuals	2 en un curs	5 en un curs				
Nombre de notícies en premsa i radio	Publicació o programa	4 en un curs	10 en un curs				

5. RETIMENT(Com i quan ho avaluaré? Com i a qui retré comptes?)

L'Avaluació és l'eina bàsica per al coneixement i la millora educativa, i cal que sigui interna (autoavaluació) i externa. Des d'un primer moment la persona responsable de l'activitat és la que realitza el seguiment i es reuneix amb el seu grup de treball fent valoracions i propostes de millora. S'estableixen indicadors que ajuden a avaluar el PdD amb una revisió trimestral, anual i global al final del mandat.

La Serreta és un centre amb Qualitat ISO 2001. Això ens fa estar en revisió constant. Cada curs passem auditoria interna i externa.

L'avaluació del PdD és per part de tota la comunitat educativa. L'instrument que farem servir per determinar si és necessari fer-ne correccions per tal d'assolir els objectius és la Memòria Anual, on plasmarem els resultats i les conclusions que es derivin d'analitzar les dades (quantitatives i qualitatives) que ens aportin els indicadors. Les propostes de millora s'incorporaran a la PGA del curs següent, així com les propostes de millora de la PGA del curs vigent. El seguiment de tot el procés el fan els membres de direcció.

A banda de les reunions establertes, s'establirà un pla de comunicació intern i extern que abarqui tota la comunitat educativa que ha de garantir la transparència entre tots els agents implicats. Cal tenir present en tot moment que s'estan gestionant bens públics i necessitem transparència de totes les accions realitzades i dels recursos econòmics al nostre a abast.

Per acabar, la Memòria Final de mandat recollirà una avaluació de cadascun dels informes de les memòries anuals de final de curs, on s'avaluarà l'assoliment dels objectius en cadascun dels cursos i en el global del mandat.

Aquesta memòria serà presentada a final del mandat a la comissió de qualitat, el claustre, el consell escolar i a l'AFA de l'institut en assemblea convocada ad-hoc.

Taula resum:

A QUI	QUÈ	QUAN
Claustre , Consell escolar, AFA, Comissió de selecció, Inspecció	Presentació del PdD	Inici del mandat
Comissió de Qualitat i responsables de l'activitat	Presentació de la PGA Seguiment de les activitats de la PGA Presentació de la memòria (indicadors de progrés, procés i propostes de millora)	Inici de curs Final de cada trimestre Final de curs
Consell Escolar, claustre	Presentació de la PGA Presentació de la memòria (indicadors de progrés, procés i propostes de millora)	
Administració	Gestió econòmica Presentació de la memòria (indicadors de progrés, procés i propostes de millora)	Retiment de comptes (juliol)
Famílies i AFA	Presentació de la PGA Breu presentació de la memòria (indicadors de progrés, procés i propostes de millora)	Inici de curs Final de curs
Alumnat (delegats)	Presentació de la PGA Breu presentació de la memòria i propostes de millora	Inici de curs Final de curs
Claustre , Consell escolar, AFA, Comissió de selecció, Inspecció	Memòria final i grau d'assoliment dels objectius del PdD. Acord de Corresponsabilitat signat anualment)	Final del mandat

6. LIDERATGE DISTRIBUÏT(Com ho liderarem?)

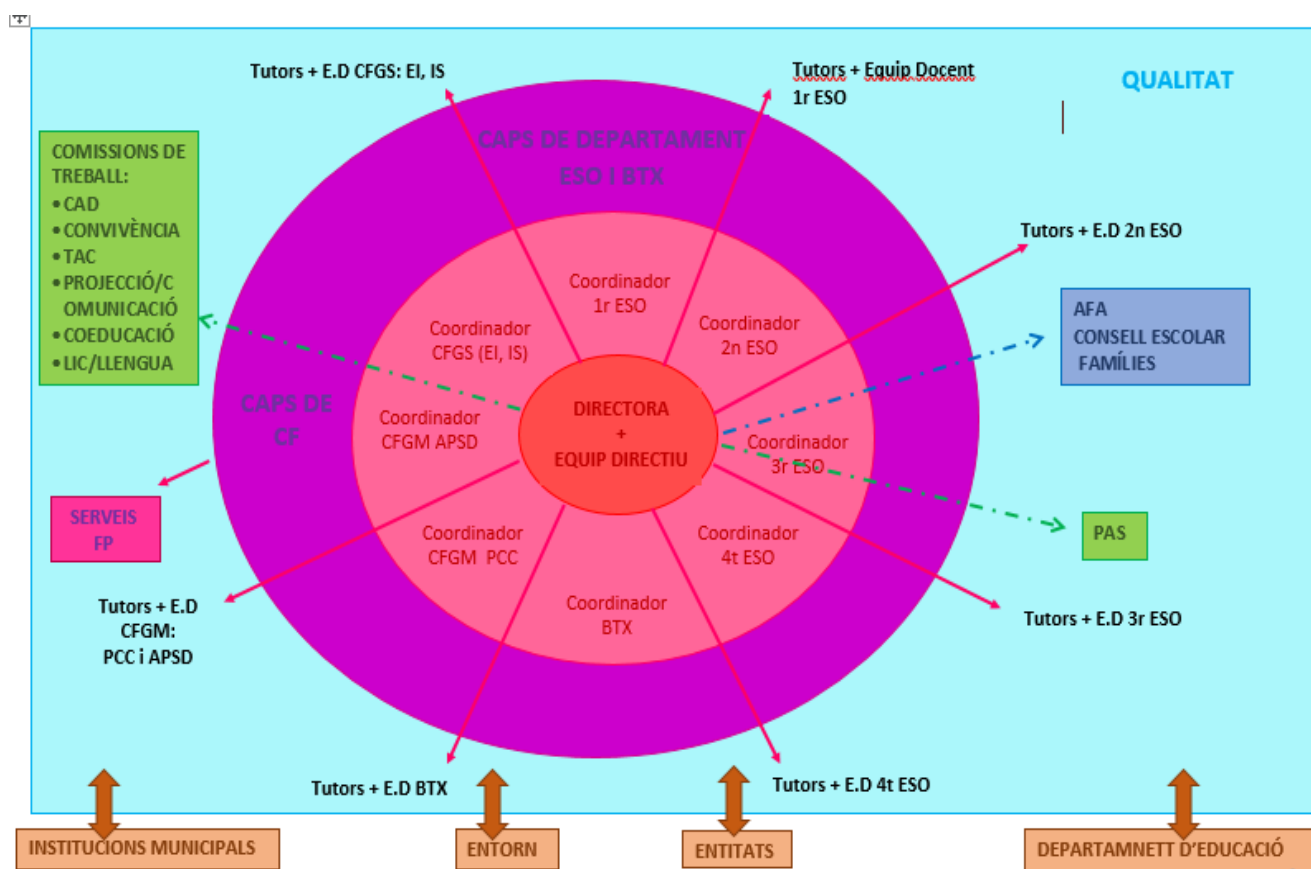
L' estructura organitzativa del centre tindrà una visió horitzontal, amb el seu nucli en la direcció i el seu equip. Vull afavorir el clima de participació i que tota la comunitat educativa tingui el seu espai. Tothom ha de sentir seu el centre, el seu projecte i treballar d'acord amb el seu perfil.

La indicació de responsables del punt 4 marca la distribució de tasques, i s'ha incorporat amb la voluntat de facilitar i orientar el lideratge distribuït. El responsable no treballa sol. Les estratègies que he marcat, que fan referència específicament al lideratge distribuït, són: 1.1, 1.2, 1.3, 1.4, 1.5, 2.1, 2.2,2.3, 2.5, 3.1, 3.2, 3.3 i 3.5. en el marc d'uns objectius i indicadors que orienten i inspiren l'anàlisi.

En un lideratge distribuït es delega la confiança. No s'encarreguen feines sinó que es distribueix la responsabilitat per tal que sigui una corresponsabilitat. El meu objectiu és promoure l'autonomia, el compromís i la responsabilitat de tots els membres de la comunitat educativa (alumnat, tutories, equips docents, departaments, coordinacions i Equip Directiu) fent-los partíceps del projecte i de l'èxit comú.

Al començament del projecte es parla de **La Serreta com a un institut amb horitzó**, per a això ens cal un equip directiu cohesionat, amb un horitzó marcat i compartit, amb il·lusió i força. Un equip que conegui bé tota la comunitat educativa i crear espais on tothom pugui aportar el millor i que el faci sentir valorat. Per tal d'assolir-ho al llarg de cada curs he de poder parlar amb tothom per tal que m'expressin els seus desitjos per al curs vinent, i així tenir en compte les necessitats i expectatives de la nostra comunitat.

Organigrama de lideratge distribuït en corones de l'INS La Serreta:



7. BIBLIOGRAFIA

El Projecte de Direcció s'emmarca dins del següent marc normatiu i legislatiu vigent:

- Llei 12/2009, del 10 de juliol, d'educació (LEC).
- Decret 102/2010, de 3 d'agost, d'autonomia dels centres educatius.
- Decret 39/2014, de 25 de març, pel qual es regulen els procediments per definir el perfil i la provisió dels llocs de treball docent.
- Decret 29/2015, de 3 de març, modifica el Decret 155/2010, de 2 de novembre, de la direcció de centres educatius públics i del personal directiu professional docent.
- Decret 150/2017, de l'atenció educativa a l'alumnat en el marc del sistema inclusiu.
 - DECRET 187/2015, de 25 d'agost, d'ordenació dels ensenyaments de l'educació secundària obligatòria.
 - Ordre ENS/108/2018, de 4 de juliol, per la qual es determinen el procediment, els documents i els requisits formals del procés d'avaluació a l'educació secundària obligatòria.
 - Documentació acadèmica: certificat oficial d'estudis obligatoris per a l'alumnat que ha completat l'ESO.
 - Instruccions per al càlcul de la qualificació mitjana de l'educació secundària obligatòria, fins el curs 2017-2018.
 - Resolució EDU/3445/2009, de 2 de desembre, per la qual es regula la convocatòria anual de les proves per a l'obtenció del títol de graduat en educació secundària obligatòria per a l'alumnat que no l'hagi obtingut en finalitzar l'etapa esmentada.
 - Decret 142/2008, de 15 de juliol, pel qual s'estableix l'ordenació dels ensenyaments de batxillerat.

- Instruccions per a determinar el currículum de l'alumnat que, havent cursat matèries de batxillerat del pla d'estudis establert per la Llei Orgànica 1/1990, de 3 d'octubre, d'Ordenació General del Sistema Educatiu (LOGSE), s'incorpora al batxillerat establert per la Llei Orgànica 2/2006, de 3 de maig, d'Educació (LOE) a partir del curs 2009-2010.
- ORDRE ENS/62/2012, de 15 de març, de modificació de l'Ordre EDU/554/2008, de 19 de desembre, per la qual es determinen el procediment i els documents i requisits formals del procés d'avaluació i diversos aspectes organitzatius del batxillerat i la seva adaptació a les particularitats del batxillerat a distància i del batxillerat nocturn.
- Orientacions amb aclariments sobre l'aplicació de la disposició addicional de l'Ordre ENS/62/2012, referent a l'alumnat en possessió d'un títol de tècnic o tècnica de formació professional que superi les matèries comunes de batxillerat.
- ORDRE EDU/340/2009, de 30 de juny, de la relació de matèries de modalitat del batxillerat que es vinculen a les proves d'accés a la universitat.