



PROJECTE EDUCATIU DE CENTRE

INS SANT RAMON

CURS 2012/13



1. MARC LEGAL	4
2. INTRODUCCIÓ	4
3. IDENTITAT DEL CENTRE.....	5
3.1. Breu història i característiques del centre.....	5
3.2. Una anàlisi del context.....	6
4. MISSIÓ, VISIÓ I VALORS	8
4.1. Missió.....	8
4.2. Visió.....	8
4.3. Valors.....	9
5. L'ORGANITZACIÓ.....	9
5.1. Estructura organitzativa del centre.....	9
6. ACTUACIONS DE CENTRE	10
6.1. Incidir en l'educació inclusiva.....	10
6.2. Afavorir l'èxit escolar.....	10
6.3. Millorar la cohesió social.....	10
6.4. Aprofundir en l'orientació personal. acadèmica i professional...12	
6.5. Incidir en la coeducació.....	12
6.6. Millorar l'adequació ambiental del centre.....	12
6.7. Fomentar la formació permanent del professorat.....	12
6.8. Mantenir el funcionament de tots els projectes del centre.....	12
7. PROJECTE EDUCATIU: OBJECTIUS GENERALS I ORGANITZACIÓ PEDAGÒGICA.....	15
7.1. Principis educatius generals.....	15
7.2. Línia metodològica: desenvolupament dels currículums i avaluació.....	16
8. LA INCLUSIÓ.....	18
9. L'ORIENTACIÓ EDUCATIVA I LA TUTORIA.....	19
10. LA PARTICIPACIÓ.....	20
11. L'AVALUACIÓ INTERNA.....	20
12. DOCUMENTACIÓ ESTRATÈGICA RELACIONADA.....	20



1. MARC LEGAL

Per elaborar aquest Projecte Educatiu de Centre s'han tingut en compte els següents preceptes legals:

Llei Orgànica 2/2006, de 3 de maig, d'Educació.

Llei 12/2009 d'Educació, article 91-93.

Decret 102/2010, articles 4-6.

2. INTRODUCCIÓ

Les línies que defineixen aquest Projecte Educatiu de Centre pretenen ser una eina de treball de futur adequada a les particularitats de l'INS Sant Ramon de Cardona, i un instrument de continuïtat i consolidació dels objectius de l'etapa anterior, tenint en compte el context, la història, els trets d'identitat i la tipologia dels alumnes del centre.

No es tracta de fer un disseny exhaustiu, sinó d'establir els objectius i les línies d'actuació que es consideren primordials, amb la intenció d'assolir millores efectives pel centre, prenent com a base els objectius assolits en anys anteriors i projectant nous reptes de futur.

D'altra banda pretén ser un projecte flexible en el sentit que ha de facilitar la incorporació de noves idees, la modificació de les existents i l'adaptació als canvis que sorgeixin durant el procés d'implementació. És per això, també, que té com a intenció ser un projecte realista, accessible i amb consistència interna i externa, que permeti la col·laboració de les persones, obert a les seves aportacions i, per tant, de responsabilitat compartida per tal de fer-lo possible en els seus objectius.

Aquest projecte no és tan sols fruit d'una persona, sinó d'un equip cohesionat, que ja porta diversos cursos treballant de forma conjunta i que pretén continuar fent-ho, per tal de consolidar els objectius ja aconseguits i afrontar els reptes del nou sistema educatiu.

En definitiva, és un projecte adreçat a un col·lectiu heterogeni i, alhora, determinat de forma concreta: la comunitat educativa, és a dir, un conjunt de persones que presenten com a tret comú la relació directa amb el centre.



3. IDENTITAT DEL CENTRE

3.1. Breu història i característiques del centre.

L'INS Sant Ramon de Cardona té com a referent llunyà l'antiga Escola de Formació Professional on s'impartien estudis d'FP1 i FP2 en les branques Administrativa, Química, Delineació, Electromecànica i, amb posterioritat, l'especialitat de Manteniment Miner.

Paral·lelament, a principi dels anys vuitanta, es van incorporar dins les mateixes instal·lacions estudis de BUP i COU (com a CLA depenent de l'IB Lluís de Peguera de Manresa), amb uns 400 alumnes en total, però amb claustres i gestió administrativa diferenciats.

El curs 86-87 va passar a ser un IES i es va implantar de forma progressiva el sistema LOGSE amb tres línies als grups de l'ESO, amb cursos de BUP de l'anterior sistema a extingir, amb cursos d'FP1 i FP2, i amb un grup de professors molt ampli i diversificat, dins un claustre comú i una gestió unificada.

Durant aquesta etapa Cardona era una població d'uns 7000 habitants aproximadament i amb un teixit industrial potent fonamentat en les explotacions mineres i amb bones perspectives de futur donat l'augment progressiu del sector turístic.

No obstant això, a l'inici de la dècada dels noranta les explotacions mineres van finalitzar la seva activitat i la població de Cardona va iniciar un procés lent però sostingut de pèrdua de població, motivada per la desaparició del teixit industrial més important. Aquest fet, va afectar de forma directa a l'INS Sant Ramon que, de forma paulatina, va veure com el número d'alumnes baixava de forma ostensible, amb una disminució molt significativa de grups i professorat.

En el decurs d'aquesta etapa de transició, el centre va impartir estudis d'ESO, Batxillerat i Cicles Formatius en les branques Administrativa (Grau Mitjà) i d'Activitats Turístiques (Grau Superior). Tanmateix i durant 3 anys el centre va acollir els programes professionals TxF (Casa d'Oficis) com a experiència força positiva adreçada als alumnes que no volien continuar estudiant.

Actualment la població de Cardona té aproximadament uns 5000 habitants, amb una activitat industrial en lenta recuperació i consolidació a mitjà-llarg termini. L'INS Sant Ramon té una escolarització que oscil·la entre els 140-150 alumnes amb 4 grups d'ESO i 2 de Batxillerat. S'ha de tenir present que a Cardona hi ha una escola privada concertada amb una línia a cada curs de l'ESO.



3.2. Una anàlisi del context.

Un centre educatiu s'ha d'analitzar en el seu context particular i diferencial, però també s'ha de poder realitzar aquesta anàlisi des de la perspectiva d'un context més ampli, i no només des del què esdevé en el nostre país, sinó també del què passa a nivell europeu. Els profunds canvis tecnològics i econòmics, les noves capacitats requerides per molts joves que han d'aprendre a introduir-se en el món laboral, les actuals condicions laborals de moltes famílies, les migracions, les relacions entre països: tots aquests són factors que generen unes necessitats de canvi que solen arribar als centres abans que reaccionin el propi sistema educatiu.

Els sistemes educatius actuals estan condicionats i relacionats amb els canvis que provenen del context social i econòmic; amb les aportacions del progrés de la ciència i de la tècnica; la importància dels mitjans de comunicació; l'aparició de noves professions que generen necessitats de nous perfils professionals: els canvis en les formes de vida de les persones. Tot això comporta demandes molt significatives com ara:

- . L'accés a la cultura de tots els nois i noies
- . L'educació en valors democràtics.
- . La participació en la vida quotidiana.
- . La capacitació professional.
- . L'increment de la base tecnològica.
- . L'aprenentatge de noves llengües.
- . La capacitat d'aprendre al llarg de tota la vida.
- . La necessitat de comunicació...

És evident, doncs, que tot això ha de produir necessàriament canvis en el sistema educatiu que permetin als centres afrontar amb garanties d'èxit les exigències socioeconòmiques i culturals.

Tot això fa que l'escola del segle XXI s'hagi d'adaptar constantment al servei de l'aprenentatge; l'escola ha de ser una comunitat educativa on tothom aprengui en base a noves estratègies i metodologies per tal d'estructurar el coneixement des de la realitat i assolir nous reptes de futur.

És per això que un dels eixos fonamentals de l'Institut ha de ser la flexibilitat i l'adaptabilitat, afavorint en la mesura que sigui possible la millora constant del professorat i l'èxit dels alumnes.

Per tant, al davant d'un institut del segle XXI no n'hi ha prou que hi hagi un gestor/a o director/a que sigui el responsable de que funcioni l'organització, sinó que cal també un líder que condueixi i coordini actituds, motivacions i comportaments de totes les persones que configuren la comunitat educativa. Cada centre necessita un director/a, però això no assegura que l'escola tingui un líder. El fer funcionar un centre educatiu no equival a liderar-lo.



Si un dels objectius primordials de l'escola és "assegurar que cada alumne *apregui* d'acord amb el seu nivell, per arribar a ser una persona socialment competent", podríem dir que *" un líder escolar és aquella persona que aconsegueix la mobilització de les persones, per adoptar pràctiques i creences a l'escola, per tal que l'aprenentatge i el creixement de cada alumne sigui l'òptim"*.

En definitiva, cal un lideratge pedagògic harmònic i equilibrat que no només ha d'aconseguir la participació de tots els membres de la comunitat educativa, sinó que també s'ha de relacionar i buscar la participació de l'Administració local i autonòmica, de les altres escoles i institucions de l'entorn, al voltant d'un projecte comú.

Els indicadors que permeten identificar un sistema i un centre de qualitat tenen molt a veure amb la consecució dels objectius prefixats: l'índex d'abandonament i fracàs escolar, el temps dedicat a l'aprenentatge per part dels alumnes; el grau de satisfacció de les persones que participen en el procés educatiu (professionals, alumnes, famílies); el grau de participació i implicació del professorat en el projecte, i el seu nivell de competència; el grau de suport dels diferents serveis educatius; una selecció dels continguts curriculars adequada i l'ús de procediments adients d'avaluació: l'estabilitat dels equips docents, el desenvolupament de l'acció tutorial...Tots aquests aspectes i molts d'altres, han de servir de referència per a configurar un projecte educatiu de centre realista, basat en criteris de flexibilitat, globalitat i coherència.

D'altra banda, i com a tret d'identitat del centre, hem de dir que l'INS Sant Ramon és un referent de la vida escolar, social i cultural de municipi. El nostre alumnat és tan divers com diversa és la població del poble i, en aquest sentit, és un reflex de la societat que ens ha tocat viure. El fet que pràcticament tots els adolescents del poble convergeixin en el nostre centre fa que aquest esdevingui un factor molt important de cohesió social.



4. MISSIÓ, VISIÓ I VALORS

4.1. Missió

Són finalitats del nostre centre:

. La formació integral de l'alumnat, no tan sols en l'àmbit individual, sinó també com a ciutadans.

. La inclusió escolar, l'atenció a la diversitat cultural respectant els diferents ritmes d'aprenentatges que presenta l'alumnat i l'assoliment de les competències que li permetin el seu desenvolupament personal.

. L'exigència acadèmica pel que fa a la valoració de l'esforç personal i l'atenció a la diversitat, a partir del seguiment de les necessitats del nostre alumnat, proporcionant-los els coneixements i les habilitats que els facilitin la incorporació a estudis posteriors o al món laboral.

. La participació en la gestió de l'Institut, en què intervindran tots els membres de la comunitat educativa, d'acord amb allò que els permet la legislació actual.

. Els valors democràtics fent especial èmfasi en els drets humans, el respecte mutu i la tolerància.

4.2. Visió

És un centre que treballa per:

. Cercar estratègies que permetin millorar els resultats acadèmics del nostre alumnat.

. Incorporar les tecnologies de la informació a la metodologia de treball quotidià.

. Potenciar la participació de tota la comunitat educativa en la vida del centre i en el seu model d'organització.

. Incorporar un sistema de qualitat amb l'objectiu de millorar de forma contínua.

. Donar prioritat al desenvolupament i establiment de les relacions interpersonals i de la convivència a través de la mediació escolar.

. Aconseguir una formació integral del nostre alumnat també per mitjà de diferents projectes com són: Programa d'Educació per a la Salut, Salut i Escola,



Pla català d'esport a l'escola, Projectes de diversificació curricular, Intercanvis amb centres de l'estranger...

4.3. Valors

- . Experiència en la formació de ciutadans i ciutadanes capaços d'integrar-se a la societat autònomament amb un nivell òptim de coneixements i amb esperit crític enfront la vida.
- . Centre acollidor promotor del respecte envers la diferència per aprendre a se persones amb valors socials en un clima de civisme.
- . Centre amb voluntat de superació que acull projectes innovadors i creatius, obert al futur.
- . Centre integrat en l'entorn, que té com a principi de funcionament la participació, col·laboració i cooperació en tots els àmbits pedagògics, socials i culturals.
- . La cultura tradicional per conèixer els valors que representa com a forma d'expressió i d'identitat d'un poble.
- . Creativitat i iniciativa emprenedora per aportar noves idees a una societat més justa.
- . L'educació per a la igualtat, sense discriminacions de cap tipus.

5. L'ORGANITZACIÓ

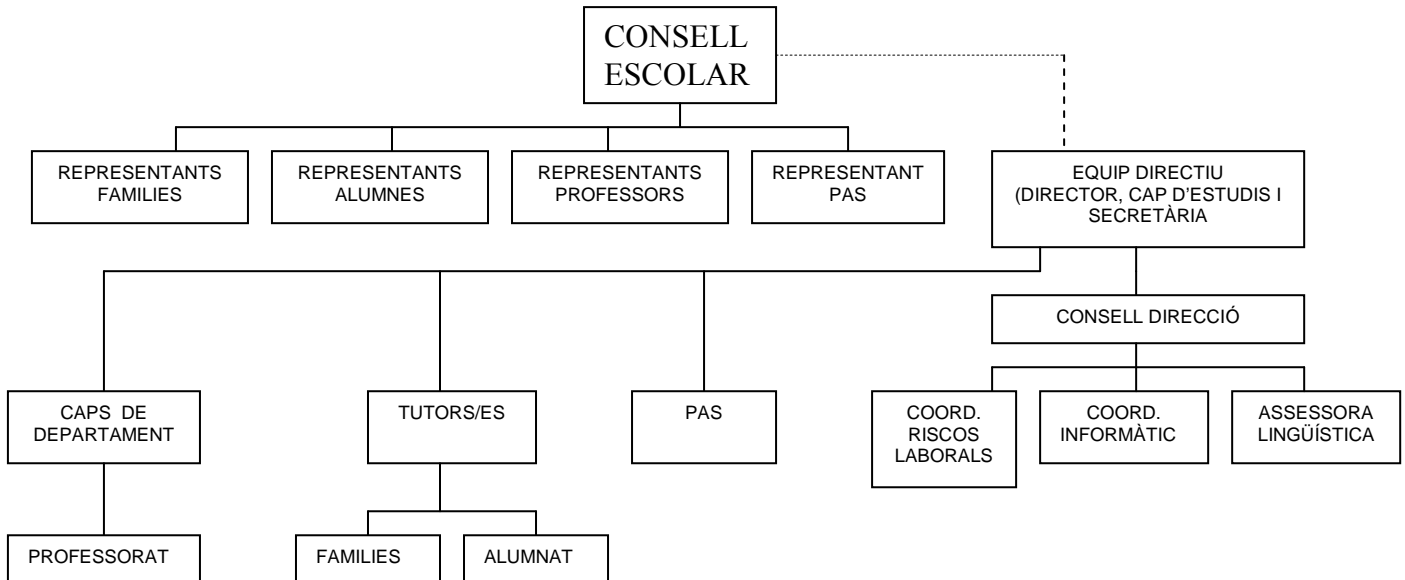
5.1. Estructura organitzativa del centre.

El centre està liderat per un equip directiu format per tres membres tal com es pot veure en l'organigrama. Aquest equip compta amb el suport d'un consell de direcció que facilita el lideratge compartit de la direcció.

També són importants en l'organització i funcionament del centre les reunions setmanals dels caps de departament amb la direcció i les reunions setmanals, també, dels tutors amb el Cap d'Estudis.



ORGANIGRAMA DEL CENTRE



6. ACTUACIONS DE CENTRE

6.1. Incidir en l'educació inclusiva

El nostre gran objectiu és que el nostre centre sigui de tots i per a tots. Tot alumne té unes capacitats i habilitats. Els docents hem de ser capaços de detectar-les i potenciar-les per que ells/elles aconseguixin els seus objectius.

6.2. Afavorir l'èxit escolar

L'objectiu principal de tota institució educativa ha de ser la millora dels resultats. Volem que, quan els nostres alumnes acabin la seva formació a l'Institut, siguin ciutadans capaços d'integrar-se a la societat autònomament amb un nivell òptim de coneixements.

6.3. Millorar la cohesió social

Perquè el centre funcioni adequadament i els resultats educatius siguin els correctes, cal que tots els membres de la comunitat educativa, tinguin les eines adequades de coordinació i comunicació.



Aquesta cohesió s'aconsegueix vetllant per la bona convivència entre totes les persones que conviuen al centre i amb les famílies. En les NOFC estan detallades les actuacions que es duen a terme per resoldre els conflictes utilitzant sempre que sigui possible la mediació entre iguals.

L'equip humà de l'Institut té com a prioritat un tracte personal molt curós i respectuós en vers els altres. Les actuacions més generals estan detallades en els procediments corresponents.

El manteniment d'un bon clima de convivència és un dels principis bàsics de l'Institut. La regulació de les normes de convivència del centre queda fixada per la normativa sobre drets i deures de l'alumnat, i es precisa i es concreta en la Normativa d'Organització i Funcionament de Centre (NOFC), que s'annexa i és part d'aquest projecte educatiu.

Es reconeix en la persona del director la màxima autoritat del centre, i amb el cap d'estudis i la Comissió de Convivència esdevenen els màxims òrgans consultors a l'hora de regular la convivència.

L'institut de Cardona aposta pel caràcter educatiu que han de tenir els processos i les accions que s'emprenguin, tant per prevenir com per corregir conductes inadequades. Així mateix, s'incorpora la mediació escolar com un procés de caràcter educatiu per resoldre determinats conflictes de convivència.

Des de l'Institut es marquen uns principis bàsics de convivència, relatius a l'alumnat, que es concreten de la manera següent:

- S'accentua la idea que el respecte i l'observança de les NOFC són imprescindibles per una bona convivència.
- Es vol ajudar l'alumnat a esdevenir capaç d'actuar en col·laboració, desenvolupant diverses actituds de responsabilitat, a l'hora de fer front a problemes comuns.
- Dins l'estructura organitzativa del centre, es facilita la participació dels alumnes a l'hora de prendre determinades decisions.
- Es potencien les activitats en grup, així com sortides de caràcter tutorial, que estimulen l'establiment de relacions positives i afavoreixen la integració i cohesió.



6.4. Aprofundir en l'orientació personal, acadèmica i professional

El centre elabora el seu propi projecte d'orientació educativa i aquest es materialitza en el context de l'aula i a nivell individual.

Es molt important un correcte desenvolupament de l'acció tutorial i l'actuació del professional d'orientació educativa del centre.

6.5. Incidir en la coeducació

En el nostre centre es treballa la igualtat de gènere per mitjà de diferents activitats realitzades a les tutories de tots els nivells i també des d'algunes àrees.

6.6. Millorar l'adequació ambiental del centre

Buscar estratègies i actuacions que ajudin a l'adequació ambiental del centre tot fomentant la reducció de la despesa d'energia, aigua, la reutilització, el reciclatge i reducció de residus.

6.7. Fomentar la formació permanent del professorat

Un cop valorades les necessitats de formació del professorat, el centre buscarà estratègies, espais i recursos per formar els seus docents. Aquestes formacions han de revertir en la millora de l'atenció i preparació dels nostres alumnes.

6.8. Mantenir el funcionament de tots els projectes del centre.

El centre va optar en el seu dia per iniciar projectes d'innovació. Avui podem dir que tots aquests projectes formen part del dia a dia del centre i els volem mantenir perquè pensem que complementen la formació del nostre alumnat.



Aquests projectes són:

Projecte d'innovació Educativa de Salut

“CONSULTA OBERTA “

Amb l'objectiu de millorar la salut dels nostres adolescents, el nostre centre, treballa per donar-los eines i mecanismes per anar-la mantenint i millorant. L'entorn familiar és la font més important d'hàbits, però des del centre podem ajudar i incidir.

El servei de “Consulta Oberta”, programa integral d'atenció a l'adolescència en qüestions de salut, dins el programa “Salut i Escola”, té per objectiu promoure valors relacionats amb la salut i preveure conductes de risc que afectin especialment l'adolescència. El Centre d'Atenció Primària de la població ofereix una professional sanitària.

Projecte de reutilització de llibres de text

L'Institut Sant Ramon treballa des de diversos vessants per tal d'aconseguir disminuir la càrrega que suposa la compra de llibres de text per part dels pares.

Dins d'aquest programa els alumnes poden utilitzar els llibres que els cedeix el centre al setembre i els retornen al final de curs, per tal que en puguin gaudir nous alumnes.

Pla Català d'esport a l'escola

L'objectiu fonamental d'aquest pla és: “Esport per a tothom”.

Fem una oferta àmplia i variada d'activitats físiques i esportives en horari no lectiu, per fomentar la pràctica regular d'aquestes activitats, especialment en el nois/es que no fan esport fora de l'escola.

Programa de mediació escolar

La mediació és un mètode per resoldre disputes i conflictes. És un procés voluntari en el qual s'ofereix l'oportunitat a les persones en conflicte per a què es reunixin amb una tercera persona imparcial (mediador/s), per parlar del seu problema i intentar arribar a un acord.



Aquest servei incideix en la millora de la convivència i en la formació humana dels nois i noies, corresponsabilitzant tothom en el manteniment d'un clima positiu de treball i de relació.

Programa de Diversificació Curricular “Obrim Portes”

L'aplicació d'aquest programa consisteix en oferir als alumnes una forma d'aprenentatge fora de l'aula, en un entorn d'empresa que els permeti assolir les competències bàsiques d'una manera més pràctica i propera al món laboral.

Els objectius d'aquest programa són:

- . Aconseguir l'acreditació de l'ESO amb l'assoliment de les competències bàsiques d'aquells alumnes que es preveu que tindrien dificultats greus per assolir-la donades les dificultats de motivació que mostren vers l'aprenentatge en l'entorn escolar.
- . Afavorir l'adquisició d'habilitats de relació i la integració social dels alumnes amb mals resultats acadèmics a causa de la seva limitació.
- . Fer significatius els aprenentatges escolars pels alumnes que presenten més dificultats.

Programa “Aprendre a emprendre”

L'objectiu d'aquest programa és fomentar l'esperit emprenedor del nostres alumnes amb la creació de miniempreses per tal d'apropar-los a la realitat socioeconòmica del nostre entorn empresarial, afavorint la creativitat i la innovació.

Projecte d'Intercanvis amb l'estranger

L'objectiu d'aquest projecte és fer intercanvis amb d'altres centres educatius d'Europa, fomentant l'ús de les diferents llengües i l'apropament a d'altres cultures i tradicions com a forma d'enriquiment personal.



7. PROJECTE EDUCATIU: OBJECTIUS GENERALS I ORGANITZACIÓ PEDAGÒGICA

7.1. Principis educatius generals

L'Institut Sant Ramon vol treballar per una coherència metodològica i una actuació homogènia per part de totes les àrees de coneixement implicades en la tasca d'aprenentatge. Així doncs, fa incidència en els següents aspectes:

- Es concedeix la màxima importància, des de totes les àrees, al tractament de les competències bàsiques definides per la normativa educativa vigent, les quals queden desenvolupades al Projecte Curricular de Centre. Cal remarcar que es contempla la transversalitat de la seva adquisició per tal d'evitar la repetició dels coneixements adquirits per l'alumnat.
- Es considera que la competència comunicativa és bàsica i essencial per a l'adquisició de les altres competències i per aconseguir, en un futur, una millora molt notable tant a nivell professional com personal. És per això que l'Institut promou línies d'actuació diverses i variades per tal d'esdevenir un centre de referència en competència comunicativa lingüística i cultural, especialment.
- Es treballa per l'ús habitual de la llengua catalana com a vehicle d'aprenentatge i comunicació. Simultàniament vetlla perquè l'alumnat assoleixi un domini satisfactori de la llengua castellana i afavoreix el coneixement de noves llengües i de trets identitaris de d'altres cultures.
- Es planteja l'educació com una tasca col·lectiva i d'equip, per tant la transversalitat entre matèries és essencial.
- S'estimula la capacitat autodidàctica de l'alumnat, la seva curiositat i creativitat, i la seva actitud crítica i raonadora. Així com també l'ús de les TIC per tal de potenciar aquesta necessitat d'argumentació i judici.
- S'afavoreix la participació de tot l'alumnat en les activitats del centre i en les activitats extraescolars, com a forma de convivència i cohesió col·lectiva i, també, per assentar bases de caràcter cultural.
- S'educa en la salut i es fonamenta l'esport com a mitjà de desenvolupament personal i la millora de la qualitat de vida.
- Es proporciona atenció psicopedagògica i orientació personal, acadèmica i professional a tot l'alumnat. D'aquesta manera, es fa un seguiment de l'evolució del/a noi/a de manera individualitzada, i amb especial atenció des de tutoria.



- Pel que fa a l'avaluació de l'alumnat, s'estableix una avaluació inicial diagnòstica a l'ESO i al Batxillerat a tall d'orientació; així mateix, s'avalua el procés d'ensenyament-aprenentatge de manera continuada ja que s'entén l'educació com un procés integral, no exclusivament instructiu, que es desenvolupa tenint en compte la diversitat de capacitats, d'interessos i de ritmes d'aprenentatges de cada alumne/a.
- Des del centre s'estableix una col·laboració constant amb les famílies per tal de contribuir a una millor consecució dels objectius educatius.

7.2. Línia metodològica: desenvolupament dels currículums i avaluació

- a) Desplegament de les competències bàsiques: la importància de la competència comunicativa:

Des de totes les àrees, utilitzant diferents recursos i diferents metodologies, es veu la necessitat d'assolir, i superar sempre que sigui possible, el que marquen les competències bàsiques. Ara bé, l'Institut aposta per un veritable aprofundiment en la competència comunicativa lingüística i audiovisual, i en la competència cultural. És per aconseguir dur a terme aquest objectiu que el centre treballa en diferents projectes interrelacionats:

- Treball continu dels diferents aspectes curriculars de llengua catalana i castellana tenint en compte la problemàtica de les interferències lingüístiques.
- Matèries optatives en llengua catalana que reforcen la comprensió lectora i l'expressió escrita, a partir del gènere periodístic.
- Matèries optatives específiques de l'àrea de llengua catalana pel desenvolupament de les tècniques de comunicació oral. I aplicació a d'altres matèries dels coneixements obtinguts.
- Impuls en l'aprenentatge de la llengua anglesa a partir d'un intercanvi anual entre estudiants de l'Institut i estudiants europeus. Aquests intercanvis també afavoreixen la descoberta i l'interès per altres formes culturals.
- Ensenyament del francès com a segona llengua estrangera.

Si bé és cert que el nostre centre, com a Institució Educativa depenent de la Generalitat de Catalunya, posa tots els seus mitjans i recursos per tal que el català sigui la llengua de comunicació tant en l'àmbit de l'ensenyament-aprenentatge com en l'àmbit de les seves relacions institucionals i administratives, també cal apuntar que, simultàniament, es vetlla perquè tot



l'alumnat assoleixi un domini satisfactori de llengua castellana. Així mateix, s'impulsa l'estudi de dues llengües estrangeres (anglès –matèria obligatòria- i francès –matèria optativa-) perquè creiem fermament que l'adquisició de diferents llengües permet obrir portes tant a nivell professional com personal.

b) L'educació per la salut i l'esport:

L'Institut vetllarà per fomentar el respecte, en sentit ampli, envers un mateix, els companys i les companyes, i l'entorn. Per això, es potenciarà l'educació per la salut i el foment de l'esport a través dels programes següents: Educació Salut-Escola i Pla Català d'esports a l'Escola, així com els que es puguin definir en un futur.

c) Pluralisme i valors democràtics: tractament de la diversitat:

L'Institut Sant Ramon valora el pluralisme, tenint molt present el deure de formar l'alumnat en el respecte dels drets i llibertats fonamentals per tal que els principis democràtics de convivència siguin possibles. Així doncs, basa el seu funcionament en els principis següents:

- Compromís de potenciar en la comunitat educativa hàbits i valors democràtics, i participatius.
- El rebutjament de les actituds ofensives o discriminatòries per raó de sexe, orientació sexual, raça, llengua, família, cultura, procedència social o geogràfica i religió.
- El respecte dels principis i de les institucions bàsiques dels règims democràtics.
- L'acceptació del pluralisme polític i cultural, la defensa de la llibertat de tots els membres de la comunitat educativa per manifestar lliurement les seves opinions en el marc de les normes de convivència.
- La renúncia a qualsevol tipus d'adoctrinament i de proselitisme.

L'Institut vol ser integrador, tenint en compte la diversitat de l'alumnat. A partir de diferents recursos, d'acord sempre amb els principis d'integració i normalització escolars, el centre es mostra sensible amb els alumnes que tenen necessitats educatives especials i amb els alumnes nouvinguts, així com també amb els diferents ritmes d'aprenentatge de l'alumnat. Per atendre la diversitat, l'Institut disposa d'hores de català, matemàtiques i anglès per atendre alumnes d'aprenentatge lent, i de matèries optatives de reforç, consolidació i ampliació de les competències bàsiques.



d) **Avaluació:**

Tenint en compte que l'activitat educativa exigeix preveure i realitzar processos de control que permetin conèixer el nivell d'objectius assolits i els processos que els han possibilitat, l'avaluació se centra en els següents aspectes:

- Sessions d'avaluació al llarg del curs:
 - Avaluació inicial: Des de les diferents matèries es duu a terme una avaluació inicial per conèixer el nivell d'aprenentatge de cada alumne, per detectar possibles dificultats i trobar pautes per superar-les.
 - Sessions d'avaluació trimestrals: Es fa una sessió d'avaluació trimestral per valorar els aprenentatges de cada alumne/a i fer-ne un seguiment per part del professorat implicat en el procés d'ensenyament.
 - Recuperacions: Quan es detecta que un alumne presenta un retard d'aprenentatge, s'estableixen mesures pertinents de reforç educatiu i es realitzen activitats i proves de recuperació.
 - Avaluació final ordinària al juny: L'equip docent valora els resultats obtinguts per l'alumnat, tant pel que fa als ensenyaments ordinaris realitzats al llarg del curs, com de les activitats de reforç educatiu realitzades en el mateix període. El professor/a de cada matèria atorga una qualificació final d'avaluació ordinària, tenint en compte els criteris d'avaluació de cada matèria i, molt especialment, el grau d'assoliment de les competències bàsiques. L'alumnat objecte d'un PI serà avaluat d'acord amb allò establert prèviament en el pla.
 - Activitats de recuperació durant l'estiu i proves extraordinàries: L'alumnat que ha obtingut una avaluació negativa en algunes matèries haurà de realitzar unes activitats de recuperació (exercicis, treballs i/o proves de setembre) que s'han de realitzar al llarg de l'estiu.

8. LA INCLUSIÓ

La inclusió educativa implica tota la comunitat educativa: l'alumnat, professorat, famílies i administracions. Tot l'alumnat té dret a ser escolaritzat en el nostre centre i obtenir resposta adequada a les seves necessitats educatives singulars.

El centre disposa dels procediments d'acollida per a l'alumnat d'ESO i Batxillerat, i per a l'alumnat nouvingut i l'equip humà.



9. L'ORIENTACIÓ EDUCATIVA I LA TUTORIA

El centre realitza un seguit d'actuacions i activitats que ajuden a l'alumnat en la seva orientació acadèmica i personal.

En aquesta orientació hi juga un paper molt important el tutor/a personal de l'alumne/a, que li fa un acompanyament molt proper tot vetllant pel seu progrés. També són imprescindibles les famílies que s'entrevistaran amb els tutors/es i amb el professional d'orientació educativa del centre.

Les xerrades generals amb les famílies a l'inici de curs i les que es fan en el moment de pressa de decisions són també claus en aquest procés d'orientació.

La tasca d'orientació i acompanyament de l'alumnat no ha de recaure exclusivament en el tutor/a personal sinó que s'ha de potenciar des de totes les àrees.

L'Institut valora i potencia intensament la figura del professor-tutor com un membre que, per una banda, ajuda i treballa per afavorir la participació i la integració de l'alumnat en la vida del centre i, per l'altra, vetlla per tal que els alumnes puguin assolir els aprenentatges marcats en cada curs.

Des de l'equip directiu i caps de departaments, es revisa la programació d'acció tutorial a l'inici de curs, recollint els balanços del curs anterior. També es concreten les activitats de tutoria que caldrà desenvolupar al llarg del curs: es coordinen, se seqüencien, es fa un seguiment i s'avaluen. Així mateix, des de l'equip directiu, es revisen els materials de suport a la tutoria i s'apunten les tasques que ha de complir el tutor.

La feina dels tutors, concretades al PAT, es basa en cinc objectius bàsics:

- Vetllar pel bon rendiment acadèmic i la bona convivència a l'aula i al centre, tant a nivell de grup com a nivell individual. Per aconseguir desenvolupar aquest objectiu, el tutor treballa setmanalment amb el grup classe i es reuneix periòdicament amb els alumnes, de manera individualitzada.
- Programar i avaluar les sortides relacionades amb la tutoria.
- Organitzar les reunions amb els pares, mares i/o responsables de l'alumnat.
- Preparar i coordinar les sessions d'avaluació.
- Fer el balanç del pla d'acció tutorial al final del curs acadèmic.



10. LA PARTICIPACIÓ

En el Consell Escolar del centre hi estan representats tots els estaments de la comunitat educativa. Els membres es renoven seguint la normativa vigent.

El centre disposa d'una bústia de suggeriment a la seva pàgina web on les famílies poden fer les seves aportacions i demandes.

Les famílies també poden fer les seves aportacions al centre per mitjà de la Junta de l'AMPA que manté reunions periòdiques amb la direcció.

Sovint es demana la implicació i col·laboració de les famílies en diverses activitats del centre com les activitats de Sant Jordi, el teatre, intercanvis amb l'estranger, distribució de llibres de reutilització...

L'alumnat a més de tenir els seus representants electes en el Consell Escolar, tenen els seus delegats/des que es reuneixen de forma periòdica amb el Cap d'Estudis.

Tenint en compte que la regulació de la convivència no és una tasca exclusiva del professorat vers els alumnes, l'Institut implica la família en el procés educatiu. Així doncs, el Consell Escolar de l'Institut Sant Ramon deixà elaborat, durant el curs 2010-2011, la seva carta de compromís educatiu. Aquest document formalitza la corresponsabilitat entre el centre educatiu i les famílies per dur a terme una acció coherent i coordinada en el desenvolupament personal, acadèmic i social de l'alumnat.

La relació institut i família es concreta en un seguit de principis que ajuden a reforçar el projecte educatiu de l'alumnat:

- Les relacions establertes entre família i professorat, especialment amb el tutor, són considerades com una eina bàsica de millorar de la convivència.
- Es potencia la participació dels pares i mares, des dels seus òrgans de representació (AMPA i Consell Escolar), en diferents esdeveniments relacionats amb el centre: activitats ludicofestives i activitats extraescolars.
- Es vetlla constantment perquè les famílies participin i estiguin informades, tant del seguiment escolar dels fills/es com de les decisions acadèmiques que prenen.
- S'estableix un diàleg amb les famílies davant els conflictes de convivència a l'aula i al centre, i s'exposen les mesures correctores o sancions envers un alumne o una alumna sempre amb una finalitat educadora, des de la reflexió.



11. L'AVALUACIÓ INTERNA

a. Indicadors de progrés

Els indicadors permeten fer una estimació quantitativa i qualitativa del grau d'eficàcia en la realització de les activitats educatives, amb la finalitat de millorar l'actuació futura del centre. La medició es realitza sobre les activitats educatives habituals del centre i sobre els objectius establerts en el projecte de direcció, vinculats a la millora dels resultats educatius i millora de la cohesió social principalment.

b. Indicadors de context/resultats

L'escolarització de l'alumnat en l'etapa obligatòria és del 100% en el nostre municipi.

Els resultats acadèmics de l'alumnat del nostre centre està per sobre de la mitjana de Catalunya, fet que constatem amb els resultats de les proves externes com són l'avaluació global diagnòstica de 3r d'ESO, la prova de les competències bàsiques de 4rt d'ESO i les proves d'accés a la universitat.

Un percentatge molt elevat de l'alumnat que acaba l'ESO continua estudis de batxillerat al propi centre, essent l'índex d'abandonament insignificant.

L'alumnat que no acredita l'ESO té la possibilitat de cursar un PQPI (programa de qualificació professional inicial).

12. DOCUMENTACIÓ ESTRATÈGICA RELACIONADA

La documentació relacionada amb el nostre projecte educatiu és la següent:

- NOFC (Normativa d'Organització i Funcionament de Centre).
- PAT (Pla d'Acció Tutorial).
- Pla d'Acollida.
- Projecte d'orientació acadèmica i personal.
- PGA (Programació General Anual).
- Memòria anual de centre.
- Projecte de direcció.