

# Projecte de Convivència de Centre

**Institut Rovira-Forns**



## INDEX

CONTROL DE CANVIS .....	4
1. DADES DEL CENTRE I CONTEXTUALITZACIÓ .....	5
2. DIAGNOSI-RESULTATS .....	6
3. OBJECTIUS.....	14
4. ACTUACIONS PREVISTES.....	15
5. PLANIFICACIÓ .....	21
5. INDICADORS .....	33
6. PROTOCOLS DE PREVENCIÓ, DETECCIÓ I INTERVENCIÓ ENFRONT SITUACIONS DE CONFLICTES GREUMENT PERJUDICIALS PER LA CONVIVÈNCIA ....	39



El present Projecte de Convivència de l'INSTITUT ROVIRA-FORNS va ser aprovat per unanimitat del Consell Escolar en sessió ordinària celebrada el dia 23 de gener de 2020.

Jordi Monsó Dilla

Rosa Reina Suñé

President del Consell Escolar

Secretària del Consell Escolar

## CONTROL DE CANVIS

<b>Versió</b>	<b>Data</b>	<b>Descripció de la modificació</b>
1	23-02-2020	Aprovació per Consell Escolar.
2	14-12-2022	Afegim nous protocols.
3	31-01-2023	Afegim protocol prevenció conductes suïcides
4		

## 1. DADES DEL CENTRE I CONTEXTUALITZACIÓ

### DADES DEL CENTRE

<b>Codi:</b>	08053236
<b>Nom:</b>	Institut Rovira-Forns
<b>Titularitat:</b>	Públic
<b>Adreça:</b>	c. Tierno Galvan, 77
<b>Telèfon:</b>	935604251
<b>Adreça Electrònica:</b>	a8053236@xtec.cat

### CONTEXTUALITZACIÓ

L'Institut Rovira-Forns és un centre públic d'ensenyament secundari que ofereix estudis d'ESO i de Batxillerat. El gener del 2007 el centre va canviar la seva ubicació, suposant un canvi en la composició sociològica de l'alumnat, procedent a partir d'aleshores de tots els barris del poble. El nostre centre ve signant des de l'any 2011 diferents acords de coresponsabilitat amb el Departament d'Ensenyament, amb la intenció d'aprofundir en la millora dels resultats educatius, prevenció de l'abandonament i l'absentisme escolar, l'assoliment d'una educació més inclusiva i l'obtenció d'una més gran cohesió social del nostre alumnat. És una pretensió del centre, expressada en el seu Projecte Educatiu, ser una referència en la qualitat dels processos d'ensenyament i aprenentatge i en el compromís amb l'educació integral de l'alumnat. Aquest interès per la millora de la qualitat ens ha dut a participar en diferents projectes d'innovació educativa: Biblioteques escolars (PuntEdu) (2009-2012), Educat 2.0 (des de l'any 2009) i Projecte TANDEM (des del curs 2013-2014). A més, s'estan impulsant altres projectes com: Impuls de les llengües estrangeres, Projecte casa domòtica (UPC), Projecte "Impulsem la robòtica. Tecnologies a l'aula" i Utilització de la plataforma Alexia per a la gestió acadèmica i dels llibres digitals. També ha estat important la implementació de projectes de diversificació curricular: Projectes FAIG i EXPERIMENTA. La col·laboració amb les entitats municipals es concreta en diverses activitats entre les que destaquen: Programació Estable (conjunt d'activitats pedagògiques que ofereixen diverses regidories municipals), el Punt Jove, la Comissió social (amb la participació dels Serveis Socials Municipals, EAP i representants del centre, la Comissió d'absentisme, el Programa Salut i Escola (vacunacions i revisions dentals), les Jornades esportives municipals intercentres i els Premis anuals de treballs de recerca del Batxillerat.

## 2. DIAGNOSI-RESULTATS

### COEDUCACIÓ

<b>Punts molt forts</b>	<ul style="list-style-type: none"> <li>• Garantim un ús no sexista dels espais del centre.</li> <li>• Potenciem la participació de tot l'alumnat en igualtat de condicions i d'oportunitats.</li> <li>• Promovem la participació i la relació de tot l'alumnat de manera igualitària i lliure d'estereotips.</li> </ul>
<b>Punts forts</b>	<ul style="list-style-type: none"> <li>• Avaluem el funcionament dels processos i actuacions del projecte coeducatiu i ho recollim en la memòria anual.</li> <li>• Desenvolupem, en el marc de l'acció tutorial, mesures, estratègies i actuacions per educar l'alumnat en el respecte i la no discriminació per raons de sexe, identitat de gènere, expressió de gènere o per orientació afectivosexual.</li> <li>• Ens coordinem amb les administracions locals per dur a terme actuacions concretes per fomentar els valors de la igualtat de gènere i de les relacions igualitàries.</li> <li>• Ens coordinem amb les entitats de l'entorn per promoure la coeducació.</li> <li>• Formem la comunitat escolar en coeducació, en la prevenció de la violència masclista o per raons d'identitat de gènere, expressió de gènere o orientació afectivosexual.</li> <li>• Recollim i divulguem les bones pràctiques realitzades en coeducació.</li> <li>• Sensibilitzem el claustre sobre la importància d'una acció educativa que potenciï la igualtat d'oportunitats entre nois i noies.</li> </ul>
<b>Punts febles</b>	<ul style="list-style-type: none"> <li>• Disposem d'estratègies per implicar les famílies en la necessitat del treball en la coeducació i en la prevenció de la violència masclista.</li> <li>• Disposem d'una estructura organitzativa que afavoreix el treball de la coeducació en el centre.</li> <li>• Implementem els protocols per a la millora de la convivència elaborats pel Departament d'Ensenyament</li> <li>• Incorporem l'enfocament coeducatiu als continguts curriculars.</li> <li>• Incorporem la coeducació i la prevenció de la violència masclista o homòfoba als diferents documents de centre.</li> <li>• Planifiquem estratègies de prevenció de les desigualtats de gènere i relacions d'abús de poder.</li> <li>• Sensibilitzem i orientem les famílies en la necessitat d'educar els seus fills i filles en la coeducació i en la prevenció de la violència masclista o per motius d'orientació afectivosexual, identitat i expressió de gènere.</li> </ul>
<b>Punts molt febles</b>	<ul style="list-style-type: none"> <li>• Participem en xarxes de centres que treballen en la coeducació i en la prevenció de la violència masclista o per motius d'orientació afectivosexual, identitat de gènere i expressió de gènere.</li> </ul>

## EDUCACIÓ INTERCULTURAL

<b>Punts molt forts</b>	<ul style="list-style-type: none"> <li>• Promovem la inclusió a l'aula de tot l'alumnat.</li> </ul>
<b>Punts forts</b>	<ul style="list-style-type: none"> <li>• Formem el professorat per a l'adquisició de la competència intercultural.</li> <li>• Participem en programes socioeducatius de l'entorn.</li> <li>• Plantegem el currículum de les diferents àrees i matèries des d'una perspectiva intercultural.</li> <li>• Potenciem des de l'acció tutorial el reconeixement a la diferència i la diversitat cultural.</li> <li>• Recollim l'educació intercultural en els documents del centre.</li> </ul>
<b>Punts febles</b>	<ul style="list-style-type: none"> <li>• Avaluem les mesures destinades a fomentar l'educació intercultural i ho recollim en la memòria anual del centre.</li> <li>• Disposem d'estratègies per treballar els valors i elements comuns.</li> <li>• Ens coordinem amb les entitats de l'entorn del centre per promoure l'educació intercultural.</li> <li>• Establim propostes d'actuacions específiques a l'alumnat per conèixer i respectar la diversitat social i cultural i per promoure les relacions interpersonals.</li> <li>• Gestionem la diversitat de creences i manifestacions culturals de l'alumnat i les seves famílies.</li> <li>• Implementem els protocols d'àmbit convivencial elaborats pel Departament d'Ensenyament, en cas de necessitat.</li> <li>• Recollim i difonem les bones pràctiques realitzades al voltant de l'Educació Intercultural.</li> <li>• Sensibilitzem el claustre sobre la importància de l'educació intercultural.</li> <li>• Sensibilitzem i orientem les famílies en la necessitat d'educar els seus fills en el valor de la interculturalitat</li> </ul>
<b>Punts molt febles</b>	<ul style="list-style-type: none"> <li>• Coneixem i participem en xarxes de centres que promouen els valors de l'educació intercultural.</li> </ul>

## EDUCACIÓ PER LA PAU

<p><b>Punts forts</b></p>	<ul style="list-style-type: none"> <li>• Desenvolupem, en el marc de l'acció tutorial, mesures, estratègies i actuacions per educar en la pau i els drets humans.</li> <li>• Ens coordinem amb les administracions locals per dur a terme actuacions concretes per fomentar la cultura de la pau i el respecte als drets humans entre l'alumnat.</li> <li>• Establim propostes d'actuació específiques per fomentar l'educació per la pau i els drets humans entre l'alumnat.</li> <li>• Estimulem el compromís personal de l'alumnat en els valors de l'educació per la pau.</li> <li>• Incorporarem continguts d'educació per la pau en el currículum de les diverses àrees.</li> <li>• Sensibilitzem el claustre sobre la importància de l'educació per a la pau i els drets humans en els processos educatius.</li> <li>• Utilitzem estratègies i metodologies que afavoreixen els valors convivencials.</li> </ul>
<p><b>Punts febles</b></p>	<ul style="list-style-type: none"> <li>• Avaluem les mesures destinades a fomentar l'educació per la pau entre la comunitat escolar i ho recollim en la memòria anual del centre.</li> <li>• Disposem d'estratègies concretes per implicar les famílies a través de l'acció tutorial en l'educació per la pau.</li> <li>• Ens coordinem amb les entitats esportives, culturals i de lleure de l'entorn escolar per promoure l'educació per la pau.</li> <li>• Formem la comunitat escolar en hàbits i estratègies que potenciïn la cultura de la pau i el coneixement dels drets humans.</li> <li>• Promovem accions i estratègies per fomentar l'educació per la pau i la divulgació dels drets humans entre els membres de la comunitat escolar.</li> <li>• Recollim en els documents de centre el valor de l'educació per la pau.</li> <li>• Recollim i difonem les bones pràctiques i els recursos utilitzats per promoure la cultura de la pau i els drets humans.</li> <li>• Sensibilitzem i orientem les famílies en la necessitat d'educar els seus fills en la pau i el respecte als drets humans.</li> </ul>
<p><b>Punts molt febles</b></p>	<ul style="list-style-type: none"> <li>• Coneixem i participem en xarxes de centres que fomentin la cultura de la pau i el respecte als drets humans.</li> </ul>



## EDUCACIÓ SOCIOEMOCIONAL

<p><b>Punts forts</b></p>	<ul style="list-style-type: none"> <li>• Desenvolupem, en el marc de l'acció tutorial, mesures i estratègies per educar emocionalment l'alumnat.</li> <li>• Desenvolupem, en el marc de l'acció tutorial, mesures i estratègies per potenciar la competència social en l'alumnat.</li> </ul> <p>Ens coordinem amb les administracions locals per dur a terme actuacions concretes per fomentar l'educació socioemocional entre l'alumnat.</p> <ul style="list-style-type: none"> <li>• Potenciem la competència comunicativa de l'alumnat.</li> <li>• Promovem accions i estratègies per fomentar l'educació socioemocional i la comunicació entre els membres de la comunitat escolar.</li> <li>• Recollim en els documents de centre la necessitat de treballar els valors de l'educació socioemocional.</li> <li>• Treballem la competència comunicativa des de les diferents matèries curriculars de manera transversal.</li> </ul>
<p><b>Punts febles</b></p>	<ul style="list-style-type: none"> <li>• Impliquem les famílies en la valoració de la comunicació com a eina per a la millora de les relacions intrapersonals i interpersonal.</li> <li>• Avaluem les mesures destinades a fomentar l'educació socioemocional entre la comunitat escolar i ho recollim en la memòria anual del centre.</li> <li>• Coneixem i participem en xarxes de centres que treballin els programa d'educació emocional i competència social.</li> <li>• Disposem d'estratègies concretes per implicar les famílies en l'educació socioemocional.</li> <li>• Ens coordinem amb les entitats esportives, culturals i de lleure de l'entorn escolar per promoure la millora de la competència social i de les relacions interpersonal.</li> <li>• Establim propostes d'actuació específiques per fomentar els valors de l'educació socioemocional entre l'alumnat.</li> <li>• Formem la comunitat escolar en hàbits i estratègies que potenciïn l'educació sociemocional.</li> <li>• Recollim i difonem les bones pràctiques realitzades al voltant de l'educació socioemocional.</li> <li>• Sensibilitzem el claustre sobre la importància de l'educació socioemocional en els processos educatius.</li> <li>• Sensibilitzem i orientem les famílies en la necessitat d'educar socioemocionalment.</li> <li>• Treballem l'educació socioemocional des de les diferents matèries curriculars de manera transversal.</li> <li>• Utilitzem metodologies que afavoreixen els valors convivencials i l'educació socioemocional.</li> </ul>

## EDUCAR EN EL RESPECTE

<b>Punts molt forts</b>	<ul style="list-style-type: none"> <li>• Vetllem perquè l'alumnat tingui cura del material i les instal·lacions.</li> </ul>
<b>Punts forts</b>	<ul style="list-style-type: none"> <li>• Avaluem les mesures i actuacions realitzades per promoure el respecte i ho recollim en la memòria anual.</li> <li>• Ens coordinem amb les administracions locals per dur a terme actuacions concretes per fomentar el respecte i el compromís cívic en el nostre alumnat.</li> <li>• Formem la comunitat escolar en hàbits i estratègies que potenciïn el valor del respecte.</li> <li>• Promovem accions de respecte cap als espais físics del centre i del seu entorn.</li> <li>• Planifiquem activitats amb l'alumnat que fomentin el respecte cap a un mateix</li> <li>• Planifiquem activitats tutorials que facilitin el respecte entre l'alumnat</li> <li>• Promovem accions que potenciïn el coneixement i el respecte envers l'entorn.</li> <li>• Recollim el valor del respecte en els documents del centre.</li> <li>• Sensibilitzem el claustre sobre el valor del respecte com a principi bàsic per tal de garantir un bon clima de convivència en els centres educatius.</li> <li>• Utilitzem estratègies i metodologies que afavoreixen el respecte entre l'alumnat.</li> </ul>
<b>Punts febles</b>	<ul style="list-style-type: none"> <li>• Disposem d'estratègies concretes per implicar les famílies en l'educació en el respecte.</li> <li>• Ens coordinem amb les entitats de l'entorn per promoure el respecte.</li> <li>• Promovem accions i estratègies per afavorir el valor del respecte entre els membres de la comunitat escolar.</li> <li>• Promovem accions i estratègies per afavorir el valor del respecte entre i cap a l'alumnat.</li> <li>• Promovem accions i estratègies per potenciar el respecte de l'alumnat cap al professorat.</li> <li>• Recollim i difonem les bones pràctiques i els recursos utilitzats per promoure el respecte en la comunitat escolar.</li> <li>• Sensibilitzem i orientem les famílies en la necessitat d'educar els seus fills en el respecte.</li> <li>• Treballem el respecte entre l'alumnat des de les diferents matèries curriculars de manera transversal.</li> </ul>
<b>Punts molt febles</b>	<ul style="list-style-type: none"> <li>• Participem en xarxes de centres que promouen el valor del respecte.</li> </ul>

## EDUCAR EN LA GESTIÓ POSITIVA DELS CONFLICTES

<p><b>Punts forts</b></p>	<ul style="list-style-type: none"> <li>• Avaluem el funcionament dels processos d'educar en la gestió positiva dels conflictes i del servei de mediació i ho recollim en la memòria anual del centre.</li> <li>• Desenvolupem, en el marc de l'acció tutorial, actuacions concretes per afavorir que els alumnes desenvolupin les competències per conviure i l'educació en la gestió positiva dels conflictes.</li> <li>• Disposem d'activitats i projectes de centre que promouen l'educació en la gestió positiva dels conflictes.</li> <li>• Ens coordinem amb les administracions locals per dur a terme actuacions concretes per fomentar l'educació en la gestió positiva dels conflictes i la cultura de la mediació.</li> <li>• Estimulem el compromís de l'alumnat amb l'educació en la gestió positiva dels conflictes per fomentar la prevenció a l'aula.</li> <li>• Impulsem des de totes les àrees la gestió dels conflictes d'aula mitjançant estratègies de gestió positiva.</li> <li>• Potenciem les xarxes de suport entre l'alumnat per educar la gestió positiva dels conflictes entre iguals.</li> <li>• Sensibilitzem el claustre en la necessitat d'educar en la gestió positiva dels conflictes.</li> </ul>
<p><b>Punts febles</b></p>	<ul style="list-style-type: none"> <li>• Desenvolupem en el currículum de les diverses àrees continguts per educar en la gestió positiva dels conflictes.</li> <li>• Disposem d'estratègies concretes per a implicar les famílies en l'educació en la gestió positiva dels conflictes.</li> <li>• Ens coordinem amb les entitats culturals, esportives i de lleure per fomentar la gestió positiva dels conflictes.</li> <li>• Fem participar la xarxa de suport entre iguals en l'educació de la gestió positiva dels conflictes.</li> <li>• Formem la comunitat educativa en tècniques i destreses de gestió positiva de conflictes.</li> <li>• Impliquem les famílies en l'educació en la gestió positiva dels conflictes dels seus fills i filles.</li> <li>• Incorporarem l'educació en la gestió positiva dels conflictes i la cultura de mediació al PEC.</li> <li>• Tenim en compte els recursos del territori per educar en la gestió positiva dels conflictes.</li> <li>• Utilitzem estratègies i metodologies d'aula que afavoreixen l'educació en la gestió positiva del conflicte.</li> </ul>
<p><b>Punts molt febles</b></p>	<ul style="list-style-type: none"> <li>• Recollim i divulguem les bones pràctiques en relació a la gestió positiva dels conflictes i la mediació.</li> <li>• Disposem d'alumnat format en el programa de mediació escolar en el grup-classe</li> <li>• Disposem d'un projecte de mediació que orienta i organitza les actuacions corresponents per a tots els membres del centre.</li> <li>• Ens coordinem amb altres centres per intercanviar experiències i pràctiques sobre l'educació en la gestió i la resolució de conflictes lleus.</li> <li>• Implementem els protocols d'àmbit convivencial elaborats pel Departament d'Ensenyament.</li> <li>• Participem en les trobades de convivència i mediació del territori per fomentar el treball en xarxa.</li> </ul>

## EDUCAR EN L'ESFORÇ I LA RESPONSABILITAT

<b>Punts molt forts</b>	<ul style="list-style-type: none"> <li>• Ens coordinem amb les administracions locals per dur a terme actuacions concretes de foment de l'educació en valors i el compromís cívic en el nostre alumnat.</li> <li>• Ens coordinem amb les entitats de l'entorn del centre per promoure l'esforç, la responsabilitat i el compromís cívic.</li> </ul>
<b>Punts forts</b>	<ul style="list-style-type: none"> <li>• Desenvolupem en el currículum de les diverses àrees continguts per treballar l'esforç i la responsabilitat.</li> <li>• Desenvolupem, en el marc de l'acció tutorial, mesures, estratègies i actuacions per educar l'alumnat en l'esforç i la responsabilitat.</li> <li>• Disposem d'estratègies concretes per implicar les famílies en l'educació en l'esforç i la responsabilitat.</li> <li>• Establim propostes d'actuació específiques per fomentar el valor de l'esforç, la responsabilitat i el compromís cívic.</li> <li>• Formem la comunitat escolar en hàbits i estratègies que potenciïn l'esforç i la responsabilitat.</li> <li>• Participem en xarxes de centres que promouen els valors de l'esforç i la responsabilitat, i el compromís cívic.</li> <li>• Recollim en els documents del centre el foment de l'esforç i la responsabilitat per aconseguir els objectius educatius.</li> <li>• Recollim i difonem les bones pràctiques realitzades al voltant del valor de l'esforç i la responsabilitat.</li> <li>• Sensibilitzem el claustre sobre la importància de l'educació en els valors de l'esforç i la responsabilitat i la implicació de la comunitat escolar en els processos educatius.</li> <li>• Sensibilitzem i orientem les famílies en la necessitat d'educar els seus fills en els valors de l'esforç i la responsabilitat.</li> <li>• Utilitzem estratègies i metodologies que afavoreixin l'assumpció del valor de l'esforç i la responsabilitat de l'alumnat.</li> </ul>
<b>Punts febles</b>	<ul style="list-style-type: none"> <li>• Avaluem les mesures destinades a fomentar els valors entre la comunitat escolar i ho recollim en la memòria anual del centre</li> </ul>

## INCLUSIÓ

<p><b>Punts molt forts</b></p>	<ul style="list-style-type: none"> <li>• Desenvolupem un currículum inclusiu.</li> <li>• Disposem d'estratègies concretes per implicar les famílies en risc d'exclusió en el procés escolar i educatiu dels seus fills.</li> <li>• Disposem de materials i recursos que facilitin l'atenció a la diversitat.</li> <li>• Ens coordinem amb institucions i entitats de l'entorn per promoure una educació inclusiva.</li> <li>• Ens coordinem amb les administracions locals per dur a terme actuacions concretes de foment de l'educació inclusiva.</li> <li>• Recollim en els documents del centre els valors de l'escola inclusiva i les estratègies que facilitin la seva consecució.</li> <li>• Sensibilitzem el claustre sobre la necessitat de treballar per una escola inclusiva que doni resposta a la diversitat de tot l'alumnat.</li> <li>• Sensibilitzem i orientem les famílies en la necessitat d'educar els seus fills i filles en la inclusió i el respecte a la diversitat.</li> <li>• Utilitzem estratègies i metodologies que afavoreixen l'educació inclusiva i l'atenció a la diversitat.</li> <li>• Valorem i integrem tots els membres de la comunitat</li> </ul>
<p><b>Punts forts</b></p>	<ul style="list-style-type: none"> <li>• Avaluem les mesures destinades a fomentar l'educació inclusiva entre la comunitat escolar i ho recollim en la memòria anual del centre.</li> <li>• Desenvolupem, en el marc de l'acció tutorial, mesures, estratègies i actuacions per educar l'alumnat en el respecte a la diversitat i la inclusió.</li> <li>• Disposem d'una estructura organitzativa en el centre que afavoreix l'educació inclusiva i l'atenció a la diversitat.</li> <li>• Formem la comunitat escolar en hàbits i estratègies que potenciïn l'educació inclusiva</li> <li>• Implementem l'ús dels protocols d'àmbit convivencial elaborats pel Departament d'Ensenyament a fi d'evitar qualsevol tipus de discriminació.</li> <li>• Participem en xarxes de centres que treballen l'educació inclusiva i l'atenció a la diversitat.</li> <li>• Recollim i difonem les bones pràctiques realitzades al voltant de l'educació inclusiva.</li> </ul>



### 3. OBJECTIUS

Objectiu general	Objectiu específic
1. Assegurar i garantir la participació, la implicació i el compromís de tota la comunitat escolar.	<p>1.1. Elaborar una estructura organitzativa capaç de donar continuïtat i coherència a les diferents accions convivencials.</p> <p>1.2. Potenciar la participació, la representativitat i la coresponsabilitat de tots els agents de la comunitat educativa en la vida del centre.</p> <p>1.3. Afavorir la comunicació en el centre educatiu.</p> <p>1.4. Constituir i dinamitzar la comissió de convivència.</p>
2. Ajudar cada alumne a relacionar-se amb si mateix, amb els altres i amb el món.	<p>2.1 Potenciar les competències socioemocionals.</p> <p>2.2 Potenciar les habilitats i competències necessàries per a la gestió positiva dels conflictes.</p> <p>2.3 Educar infants i joves en el desenvolupament d'uns valors instrumentals (respecte, esforç, responsabilitat, etc.) que els permetin formar-se com a futurs ciutadans responsables i compromesos.</p> <p>2.4 Potenciar la competència social i ciutadana de l'alumnat.</p>
3. Potenciar l'equitat i el respecte a la diversitat de l'alumnat en un marc de valors compartits.	<p>3.1 Garantir l'òptima incorporació dels nous membres de la comunitat escolar.</p> <p>3.2 Promoure una cultura inclusiva que respecti i valori les diferències en un marc de valors compartits.</p> <p>3.3 Prevenir l'absentisme i facilitar la reincorporació de l'alumnat absentista</p>
4. Fomentar la mediació escolar i la cultura del diàleg com a eina bàsica en la gestió del conflicte.	<p>4.1 Sensibilitzar la comunitat escolar en la importància del valor del diàleg i la gestió positiva dels conflictes.</p>
5. Fomentar una cultura de la pau i la no-violència, juntament amb els valors que fan possible preservar i enriquir la vida de totes les persones.	<p>5.1 Aconseguir un clima de centre que promogui les relacions harmòniques entre tota la comunitat educativa i la capacitat de tots els actors per a resoldre els conflictes que sorgeixin de manera noviolenta.</p> <p>5.2 Participar en iniciatives i projectes compromesos en la cultura per a la pau.</p> <p>5.3 Formar les persones per a què siguin capaces d'informar-se, entendre i analitzar críticament situacions de conflicte social, de violència i de pau.</p>

## 4. ACTUACIONS PREVISTES

### COEDUCACIÓ

Actuacions	
<b>CENTRE</b>	<ul style="list-style-type: none"><li>➤ Aplicar els protocols de prevenció, detecció i intervenció enfront situacions d'odi i discriminació i el d'assetjament escolar a persones LGBTI en cas de conflicte greu amb l'alumnat per motius d'identitat de gènere, expressió de gènere o orientació afectivosexual.</li><li>➤ Aplicar el protocol de prevenció, detecció i intervenció enfront conductes d'odi i discriminació en cas de conflicte greu amb l'alumnat en l'àmbit de la coeducació i la violència masclista o homòfoba.</li><li>➤ Concretar en la Programació General Anual les accions que es realitzaran per fomentar l'educació igualitària.</li><li>➤ Difondre a tots els membres de la comunitat escolar els indicadors que estan recollits en els protocols per a la millora de la convivència a fi de detectar conductes d'odi i discriminació i d'assetjament escolar a persones LGBTI.</li><li>➤ Revisar a les NOFC que es recullin normes claus que garanteixin el respecte a tothom i la no discriminació per raó de gènere, d'identitat de gènere, d'expressió de gènere o per orientació afectivosexual.</li><li>➤ Incloure activitats relacionades amb la coeducació en el pla d'acció tutorial.</li><li>➤ Programar accions preventives establertes en els protocols per a la millora de la convivència.</li><li>➤ Promoure la gestió positiva de situacions de conflicte vinculades a comportaments i actituds de caràcter sexista, d'identitat de gènere, expressió de gènere o orientació afectivosexual.</li><li>➤ Promoure nous models de relació igualitaris entre dones i homes.</li><li>➤ Recollir en el PEC la importància de la coeducació.</li><li>➤ Recollir en la carta de compromís elements que potenciïn l'educació igualitària.</li><li>➤ Supervisar l'ús correcte del llenguatge inclusiu i no sexista en els continguts i materials que es lliuren a l'alumnat i els documents de centre.</li></ul>

<b>AULA</b>	<ul style="list-style-type: none"> <li>➤ Fomentar l'esperit crític de l'alumnat per identificar i revisar situacions de desigualtat, discriminacions per raó sexe, identitat de gènere, expressió de gènere o per orientació afectivosexual.</li> <li>➤ Treballar els nous models femenins a través del currículum.</li> </ul>
-------------	--

## EDUCACIÓ INTERCULTURAL

<b>Actuacions</b>	
<b>CENTRE</b>	<ul style="list-style-type: none"> <li>➤ Incloure en la memòria anual la valoració de les actuacions realitzades per promoure l'educació intercultural, elaborant, si escau, propostes de millora.</li> <li>➤ Respectar la forma de vestir i els símbols religiosos de les diverses cultures presents al centre.</li> <li>➤ Seleccionar de forma rigorosa els llibres de text i els altres materials i recursos per a l'aprenentatge, tenint en compte el document d'orientacions sobre el tractament de la igualtat de gènere i la diversitat cultural en el material didàctic.</li> <li>➤ Utilitzar canals de comunicació per compartir amb la comunitat escolar les experiències que es duen a terme en el centre.</li> </ul>
<b>AULA</b>	<ul style="list-style-type: none"> <li>➤ Promoure accions de servei comunitari des del currículum per facilitar l'arrelament al territori de tot l'alumnat.</li> </ul>
<b>ENTORN</b>	<ul style="list-style-type: none"> <li>➤ Garantir que les famílies novingudes coneguin el funcionament del centre i del sistema educatiu català.</li> <li>➤ Oferir les instal·lacions del centre educatiu per a activitats culturals, esportives i de lleure adreçades a la comunitat.</li> <li>➤ Organitzar sortides per conèixer la realitat del territori a partir de la coneixença d'entitats i institucions de grups socioculturals diversos.</li> <li>➤ Promoure actuacions d'acollida, acompanyament i suport a les famílies d'origen estranger.</li> <li>➤ Promoure el Servei Comunitari com un element d'arrelament al territori.</li> </ul>



## EDUCACIÓ PER LA PAU

Actuacions	
<b>CENTRE</b>	<ul style="list-style-type: none"> <li>➤ Establir en el Pla d'acció tutorial mesures, estratègies i actuacions per al desenvolupament de la cultura de la pau en el centre.</li> <li>➤ Incloure en la carta de compromís educatiu els objectius i compromisos per a la creació i el manteniment d'un entorn de convivència i respecte en el centre.</li> </ul>
<b>ENTORN</b>	<ul style="list-style-type: none"> <li>➤ Col·laborar amb les entitats de l'entorn per promoure accions de servei comunitari.</li> <li>➤ Convidar agents educatius de l'entorn a participar en les activitats formatives del centre.</li> </ul>

## EDUCACIÓ SOCIOEMOCIONAL

Actuacions	
<b>CENTRE</b>	<ul style="list-style-type: none"> <li>➤ Aprofitar els espais informals de l'alumnat per realitzar activitats de cohesió de grup i foment de la convivència (jocs cooperatius, activitats esportives no competitives, etc.).</li> <li>➤ Disposar d'estratègies per recollir, canalitzar i tractar situacions de tensió emocional de l'alumnat (pors i tabús, pèrdua i dol, vida i mort).</li> <li>➤ Preveure en l'horari de centre la realització d'assemblees de classe i reunions de delegats i delegades.</li> <li>➤ Treballar, des del currículum, la competència social.</li> </ul>

<b>AULA</b>	<ul style="list-style-type: none"><li>➤ Fer accions de Servei Comunitari com un instrument per desenvolupar la competència social i el compromís cívic.</li><li>➤ Fer ús de mètodes d'aprenentatge cooperatiu (treball d'investigació, ensenyament recíproc, aprenentatge entre iguals, projectes compartits...) per facilitar la comunicació i la relació entre l'alumnat.</li><li>➤ Promoure activitats curriculars que permetin expressar i argumentar opinions, pensaments, emocions i vivències.</li><li>➤ Promoure la metodologia de l'aprenentatge servei.</li><li>➤ Vetllar perquè les situacions de canvi de classe o d'activitat es facin de manera ordenada i relaxada.</li></ul>
<b>ENTORN</b>	<ul style="list-style-type: none"><li>➤ Col·laborar amb els mitjans d'àmbit local (ràdio, premsa, televisió) per implicar l'alumnat en programes i millorar la seva competència comunicativa (per exemple, programa escola - ràdio).</li><li>➤ Convidar agents educatius de l'entorn a participar en les activitats formatives del centre.</li><li>➤ Coordinar-se amb les biblioteques municipals per potenciar les capacitats comunicatives (gust per la lectura, etc.) i el respecte per la diversitat lingüística (per exemple, l'activitat "conta contes").</li><li>➤ Participar en projectes i activitats públiques, conjuntament amb altres centres, que desenvolupin la capacitat de comunicació de l'alumnat com un element d'interrelació.</li></ul>

## EDUCAR EN EL RESPECTE

Actuacions	
<b>CENTRE</b>	<ul style="list-style-type: none"> <li>➤ Fixem normes i límits clars que garanteixin el respecte entre l'alumnat i cap a tots els membres de la comunitat escolar</li> <li>➤ Implicar la comunitat escolar en la cura i manteniment de les instal·lacions del centre.</li> <li>➤ Participar en projectes per despertar el valor del respecte a l'entorn i el compromís cívic en el nostre alumnat (campanyes de sostenibilitat, mediambientals, de reutilització i reciclatge de materials, campanyes de reducció del consum energètic, etc.).</li> <li>➤ Potenciar la participació de l'alumnat en diversos òrgans (consell de delegats, assemblea d'aula, etc.) i comissions del centre (festes, extraescolars, etc.) com un element de respecte cap a ells.</li> <li>➤ Promoure des del currículum accions de servei comunitari que afavoreixen el respecte envers els altres i el respecte i la cura de l'entorn.</li> <li>➤ Promoure, com a mesures correctores a les conductes contràries a les normes de convivència, activitats en benefici de la comunitat educativa.</li> </ul>
<b>AULA</b>	<ul style="list-style-type: none"> <li>➤ Desenvolupar, des de les diferents àrees, activitats curriculars que impliquin el respecte a l'expressió d'idees i opinions dels companys/es (debats, exposicions orals, etc.).</li> <li>➤ Establir les mesures necessàries i els compromisos entre família i tutor del centre en els continguts específics addicionals de la carta de compromís educatiu per estimular l'educació en el respecte.</li> </ul>
<b>ENTORN</b>	<ul style="list-style-type: none"> <li>➤ Col·laborar amb els mitjans d'àmbit local (ràdio, premsa, televisió) per fomentar valors com el respecte i difondre experiències i bones pràctiques.</li> <li>➤ Col·laborar amb les entitats de l'entorn per promoure accions de servei comunitari.</li> </ul>

## EDUCAR EN LA GESTIÓ POSITIVA DELS CONFLICTES

Actuacions	
<b>CENTRE</b>	<ul style="list-style-type: none"> <li>➤ Adequar a les necessitats i context del centre els protocols marc per a la millora de la convivència elaborats pel Departament d'Ensenyament.</li> <li>➤ Impulsar projectes que fomentin les relacions d'ajuda i aprenentatge entre iguals (tutoria entre iguals, aprenentatge entre iguals, apadrinament, etc.)</li> <li>➤ Programar accions preventives establertes en els protocols per a la millora de la convivència elaborats pel Departament d'Ensenyament.</li> <li>➤ Recollir a les NOFC la gestió positiva de conflictes i la cultura de mediació.</li> </ul>
<b>AULA</b>	<ul style="list-style-type: none"> <li>➤ Fer ús d'estratègies d'aprenentatge cooperatiu (treballs de recerca, aprenentatge entre iguals, etc.).</li> <li>➤ Programar, des de cada àrea, activitats per desenvolupar la competència social dels alumnes (habilitats cognitives -ensenyar a pensar-, habilitats socials, educació emocional -com relacionar-se amb un mateix i amb els altres-, etc.).</li> </ul>
<b>ENTORN</b>	<ul style="list-style-type: none"> <li>➤ Utilitzar la carta de compromís educatiu per promoure la coresponsabilitat de les famílies en l'educació en la gestió i resolució positiva dels conflictes dels seus fills i filles.</li> </ul>

## 5. PLANIFICACIÓ

Temes	Actuacions	Recursos	Responsables	Temporització
Coeducació	Aplicar els protocols de prevenció, detecció i intervenció enfront situacions d'odi i discriminació i el d'assetjament escolar a persones LGBTI en cas de conflicte greu amb l'alumnat per motius d'identitat de gènere, expressió de gènere o orientació afectivosexual.	<a href="#">Protocol de prevenció de detecció i intervenció a persones LGBTI</a>	Direcció Coord. Conv.	Curs 20-24
	Aplicar el protocol de prevenció, detecció i intervenció enfront conductes d'odi i discriminació en cas de conflicte greu amb l'alumnat en l'àmbit de la coeducació i la violència masclista o homòfoba.	<a href="#">Protocol de prevenció, detecció i intervenció davant la violència masclista entre l'alumnat</a>		
	Concretar en la Programació General Anual les accions que es realitzaran per fomentar l'educació igualitària.	Programació Anual de Centre	Direcció	1r, 2n i 3r trimestre

Temes	Actuacions	Recursos	Responsables	Temporització
Coeducació	<p>Difondre a tots els membres de la comunitat escolar els indicadors que estan recollits en els protocols per a la millora de la convivència a fi de detectar conductes d'odi i discriminació i d'assetjament escolar a persones LGBTI.</p>	<p><a href="http://xtec.gencat.cat/ca/centres/projeducatiu/convivencia/protocols/violencia-masclista/index.html">http://xtec.gencat.cat/ca/centres/projeducatiu/convivencia/protocols/violencia-masclista/index.html</a></p> <p><a href="http://xtec.gencat.cat/ca/centres/projeducatiu/convivencia/protocols/conductes-odi-i-discriminacio/">http://xtec.gencat.cat/ca/centres/projeducatiu/convivencia/protocols/conductes-odi-i-discriminacio/</a></p> <p><a href="http://xtec.gencat.cat/ca/centres/projeducatiu/convivencia/protocols/assetjament-escolar-persones-lgbti/index.html">http://xtec.gencat.cat/ca/centres/projeducatiu/convivencia/protocols/assetjament-escolar-persones-lgbti/index.html</a></p> <p><a href="http://xtec.gencat.cat/ca/centres/projeducatiu/convivencia/protocols/assetjament-ciberassetjament-entre-iguals/index.html">http://xtec.gencat.cat/ca/centres/projeducatiu/convivencia/protocols/assetjament-ciberassetjament-entre-iguals/index.html</a></p>	<p>Coordinació de convivència</p>	<p>Inici de curs</p>
	<p>Fomentar l'esperit crític de l'alumnat per identificar i revisar situacions de desigualtat, discriminacions per raó sexe, identitat de gènere, expressió de gènere o per orientació afectivosexual.</p>	<p>Programació estable Ajuntament SPM i/o altres institucions</p>	<p>Coord. Pedag. Coord. Nivell</p>	<p>Curs 20-24</p>
	<p>Revisar a les NOFC que es recullin normes claus que garanteixin el respecte a tothom i la no discriminació per raó de gènere, d'identitat de gènere, d'expressió de gènere o per orientació afectivosexual.</p>	<p>NOFC</p>	<p>Direcció</p>	<p>Curs 20-21</p>

Temes	Actuacions	Recursos	Responsables	Temporització
Coeducació	Incloure activitats relacionades amb la coeducació en el pla d'acció tutorial.	<a href="http://dones.gencat.cat/web/.content/03_ambits/docs/publicacions_eines10.pdf">http://dones.gencat.cat/web/.content/03_ambits/docs/publicacions_eines10.pdf</a>	Coordinació pedagògica	Curs 20-21
	Programar accions preventives establertes en els protocols per a la millora de la convivència.	<a href="http://xtec.gencat.cat/ca/centres/proj_educatiu/convivencia/protocols/conductes-odi-i-discriminacio/">http://xtec.gencat.cat/ca/centres/proj_educatiu/convivencia/protocols/conductes-odi-i-discriminacio/</a> <a href="http://xtec.gencat.cat/ca/centres/proj_educatiu/convivencia/protocols/assetjament-escolar-persones-lgbti/index.html">http://xtec.gencat.cat/ca/centres/proj_educatiu/convivencia/protocols/assetjament-escolar-persones-lgbti/index.html</a>	Coordinació de convivència	Curs 20-22
	Promoure la gestió positiva de situacions de conflicte vinculades a comportaments i actituds de caràcter sexista, d'identitat de gènere, expressió de gènere o orientació afectivosexual.	<a href="http://xtec.gencat.cat/web/.content/afresco/d/d/workspace/SpacesStore/0055/738ae335-a71c-484e-a786-ecd655c978fd/Protocol_Joventut_abordatg_e_violencia_masclista.pdf">http://xtec.gencat.cat/web/.content/afresco/d/d/workspace/SpacesStore/0055/738ae335-a71c-484e-a786-ecd655c978fd/Protocol_Joventut_abordatg_e_violencia_masclista.pdf</a>	Coordinació convivència	Curs 20-22
	Promoure nous models de relació igualitaris entre dones i homes.	Programació estable Ajuntament SPM i/o altres institucions.	Coord. Pedagògica	Curs 20-24
	Recollir en el PEC la importància de la coeducació.	PEC	Equip directiu	Curs 20-21
	Recollir en la carta de compromís elements que potenciïn l'educació igualitària.	<a href="https://drive.google.com/file/d/0B7N6-Q7V5LldeU5zcGRYeVA2aVk/view">https://drive.google.com/file/d/0B7N6-Q7V5LldeU5zcGRYeVA2aVk/view</a>	Equip directiu	Curs 20-21

Temes	Actuacions	Recursos	Responsables	Temporització
Coeducació	Supervisar l'ús correcte del llenguatge inclusiu i no sexista en els continguts i materials que es lliuren a l'alumnat i els documents de centre	<a href="http://blocs.xtec.cat/jllacueva/files/2010/06/elaborar-i-seleccionar-continguts-educatius-digital.pdf">http://blocs.xtec.cat/jllacueva/files/2010/06/elaborar-i-seleccionar-continguts-educatius-digital.pdf</a>  <a href="http://www.mujeerpalabra.net/pensamiento/llenguaje/eulalialledocunill/2008IcdXuletaEducacio.pdf">http://www.mujeerpalabra.net/pensamiento/llenguaje/eulalialledocunill/2008IcdXuletaEducacio.pdf</a>  <a href="http://www20.gencat.cat/docs/Llenguatge/Documents/Publicacions/Altres/Arxius/Guiausosnosexistes.pdf">http://www20.gencat.cat/docs/Llenguatge/Documents/Publicacions/Altres/Arxius/Guiausosnosexistes.pdf</a>	Claustre	Curs 20-24
	Treballar els nous models femenins a través del currículum.	<a href="https://issuu.com/conselljoentubcn/docs/jo_no_vull_ser_princesa">https://issuu.com/conselljoentubcn/docs/jo_no_vull_ser_princesa</a>  <a href="http://www.lafede.cat/recursos-educatius/?p=774">http://www.lafede.cat/recursos-educatius/?p=774</a>	Coord. Pedagògica	Curs 20-24
Educació intercultural	Garantir que les famílies nouvingudes coneguin el funcionament del centre i del sistema educatiu català.	<a href="http://xtec.gencat.cat/ca/projectes/alumnat-origen-estranger/alumnatnou/acollida/informacio2/">http://xtec.gencat.cat/ca/projectes/alumnat-origen-estranger/alumnatnou/acollida/informacio2/</a>  Pla d'acollida	TIS	Curs 20-21
	Incloure en la memòria anual la valoració de les actuacions realitzades per promoure l'educació intercultural, elaborant, si escau, propostes de millora.	Programació Estable ajuntament SPM  Valoracions activitats	Claustre Coord. de l'ESO	Curs 20-24



Temes	Actuacions	Recursos	Responsables	Temporització
Educació intercultural	Ofertir les instal·lacions del centre educatiu per a activitats culturals, esportives i de lleure adreçades a la comunitat.	Convenis ajuntament SPM	Direcció	Curs 20-24
	Organitzar sortides per conèixer la realitat del territori a partir de la coneixença d'entitats i institucions de grups socioculturals diversos.	La proposta d'actuació és el recurs	Equips docents Tutories	Curs 20-24
	Promoure accions de servei comunitari des del currículum per facilitar l'arrelament al territori de tot l'alumnat.	Projecte Servei Comunitari del centre	Coord. 3r i 4t d'ESO	Curs 20-24
	Promoure actuacions d'acollida, acompanyament i suport a les famílies d'origen estranger.	Pla d'Acollida	Coord. Nivell TIS	Curs 20-24
	Promoure el Servei Comunitari com un element d'arrelament al territori.	Projecte Servei Comunitari del centre Ajuntament SPM	Coord. 3r i 4t d'ESO	Curs 20-24
	Respectar la forma de vestir i els símbols religiosos de les diverses cultures presents al centre.	NOFC	Direcció	Curs 20-24

Temes	Actuacions	Recursos	Responsables	Temporització
Educació intercultural	Seleccionar de forma rigorosa els llibres de text i els altres materials i recursos per a l'aprenentatge, tenint en compte el document d'orientacions sobre el tractament de la igualtat de gènere i la diversitat cultural en el material didàctic.	<a href="http://xtec.gencat.cat/web/.content/projectes/intercultural/documentacio/orientacions-050318-v2.pdf">http://xtec.gencat.cat/web/.content/projectes/intercultural/documentacio/orientacions-050318-v2.pdf</a>	Cap d'estudis Caps de departament	Curs 20-24
	Utilitzar canals de comunicació per compartir amb la comunitat escolar les experiències que es duen a terme en el centre.	Revista Web Twitter	CASE C. Informàtica Responsable revista escolar	Curs 20-24
Educació per la pau	Col·laborar amb les entitats de l'entorn per promoure accions de servei comunitari.	Projecte Servei Comunitari del centre Ajuntament SPM	Coord. 3r i 4t d'ESO	Curs 20-24
	Convidar agents educatius de l'entorn a participar en les activitats formatives del centre.	La proposta d'actuació és el recurs	Coord. Pedagògica Cap d'estudis	Curs 20-24
	Establir en el Pla d'acció tutorial mesures, estratègies i actuacions per al desenvolupament de la cultura de la pau en el centre.	La proposta d'actuació és el recurs	Coord. Pedagògica	Curs 20-24
Educació socioemocional	Aprofitar els espais informals de l'alumnat per realitzar activitats de cohesió de grup i foment de la convivència (jocs cooperatius, activitats esportives no competitives, etc.).	La proposta d'actuació és el recurs	Claustre	Curs 20-24

Temes	Actuacions	Recursos	Responsables	Temporització
Educació socioemocional	Col·laborar amb els mitjans d'àmbit local (ràdio, premsa, televisió) per implicar l'alumnat en programes i millorar la seva competència comunicativa (per exemple, programa escola - ràdio).	La proposta d'actuació és el recurs	Caps de Departament	Curs 20-24
	Convidar agents educatius de l'entorn a participar en les activitats formatives del centre.	La proposta d'actuació és el recurs	Equips docents	Curs 20-24
	Coordinar-se amb les biblioteques municipals per potenciar les capacitats comunicatives (gust per la lectura, etc.) i el respecte per la diversitat lingüística (per exemple, l'activitat "conta contes").	Biblioteca Municipal SPM Programació estable ajuntament SPM	Caps de departament	Curs 20-24
	Disposar d'estratègies per recollir, canalitzar i tractar situacions de tensió emocional de l'alumnat (pors i tabús, pèrdua i dol, vida i mort).	<a href="https://sites.google.com/site/nuriaalart/habilitats-socials">https://sites.google.com/site/nuriaalart/habilitats-socials</a> PAT	Coord. Pedagògica	Curs 20-22
	Fer accions de Servei Comunitari com un instrument per desenvolupar la competència social i el compromís cívic.	Projecte Servei Comunitari del centre Ajuntament SPM	Coord. 3r i 4t d'ESO	Curs 20-24

Temes	Actuacions	Recursos	Responsables	Temporització
Educació socioemocional	Fer ús de mètodes d'aprenentatge cooperatiu (treball d'investigació, ensenyament recíproc, aprenentatge entre iguals, projectes compartits...) per facilitar la comunicació i la relació entre l'alumnat.	Treball per projectes Projecte Tàndem	Coord. Pedagògica Cap d'estudis	Curs 20-22
	Participar en projectes i activitats públiques, conjuntament amb altres centres, que desenvolupin la capacitat de comunicació de l'alumnat com un element d'interrelació.	Jornades esportives intercentres	Professorat EF Regidoria d'Esports ajuntament SPM	20-24
	Preveure en l'horari de centre la realització d'assemblees de classe i reunions de delegats i delegades.	La proposta d'actuació és el recurs	Coord. Pedagògica Tutories	20-24
	Programar, des del currículum, la competència social.	Documentació Departament d'Educació	Equips Docents	20-21
	Promoure activitats curriculars que permetin expressar i argumentar opinions, pensaments, emocions i vivències.	La proposta d'actuació és el recurs Activitats PAT i CVE Pla Estable ajuntament SPM	Equips docents	20-24
	Promoure la metodologia de l'aprenentatge servei.	Projecte Servei Comunitari del centre Ajuntament SPM	Coord. 3r i 4t d'ESO	Curs 20-24

Temes	Actuacions	Recursos	Responsables	Temporització
Educació socioemocional	Recollir en els continguts específics addicionals de la carta de compromís educatiu les mesures necessàries i els compromisos entre família i tutor del centre per promoure la competència social.	<a href="https://drive.google.com/file/d/0B7N6-Q7V5LldeU5zcGRYeVA2aVk/view">https://drive.google.com/file/d/0B7N6-Q7V5LldeU5zcGRYeVA2aVk/view</a>	Direcció	Curs 20-24
	Vetllar perquè les situacions de canvi de classe o d'activitat es facin de manera ordenada i relaxada.	Música canvis de classe	Prof. Música Conserges	Curs 20-21
	Col·laborar amb els mitjans d'àmbit local (ràdio, premsa, televisió) per fomentar valors com el respecte i difondre experiències i bones pràctiques.	Col·laboració amb l'Informatiu municipal i la Ràdio	CASE	Curs 20-24
	Col·laborar amb les entitats de l'entorn per promoure accions de servei comunitari.	Projecte Servei Comunitari del centre Ajuntament SPM	Coord. 3r i 4t d'ESO	Curs 20-24
	Desenvolupar, des de les diferents àrees, activitats curriculars que impliquin el respecte a l'expressió d'idees i opinions dels companys/es (debats, exposicions orals, etc.).	La proposta d'actuació és el recurs	Equips Docents	Curs 20-24

Temes	Actuacions	Recursos	Responsables	Temporització
Educar en el respecte	Establir les mesures necessàries i els compromisos entre família i tutor del centre en els continguts específics addicionals de la carta de compromís educatiu per estimular l'educació en el respecte.	<a href="http://xtec.gencat.cat/web/.content/a/fresco/d/d/workspace/SpacesStore/0046/47b3b709-675a-4693-bf60-5bfcd e80f87b/orientacions carta compromi s.pdf">http://xtec.gencat.cat/web/.content/a/fresco/d/d/workspace/SpacesStore/0046/47b3b709-675a-4693-bf60-5bfcd e80f87b/orientacions carta compromi s.pdf</a>	Equip directiu	Curs 20-21
	Fixem normes i límits clars que garanteixin el respecte entre l'alumnat i cap a tots els membres de la comunitat escolar.	NOFC <a href="http://www.4cantons.cat/wp-content/uploads/2012/07/La-Convivencia-al-c entre.pdf">http://www.4cantons.cat/wp-content/uploads/2012/07/La-Convivencia-al-c entre.pdf</a>	Equip directiu	Curs 20-21
	Implicar la comunitat escolar en la cura i manteniment de les instal·lacions del centre.	Projecte PATI.net Aula Oberta: petites reparacions i jardineria.	C. Riscos Lab. Equip AO	Curs 20-24
	Participar en projectes per despertar el valor del respecte a l'entorn i el compromís cívic en el nostre alumnat (campanyes de sostenibilitat, mediambientals, de reutilització i reciclatge de materials, campanyes de reducció del consum energètic, etc.).	La proposta d'actuació és el recurs	C. Riscos Lab. Coord. Ped.	Curs 20-24
	Potenciar la participació de l'alumnat en diversos òrgans (consell de delegats, comissions del centre, celebracions, etc.) com un element de respecte cap a ells.	<a href="http://delegatsb7.blogspot.com/es/">http://delegatsb7.blogspot.com/es/</a>	Cpprd. Ped.	Curs 20-24

Temes	Actuacions	Recursos	Responsables	Temporització
Educar en el respecte	Promoure des del currículum accions de servei comunitari que afavoreixen el respecte envers els altres i envers l'entorn	Projecte Servei Comunitari del centre Ajuntament SPM	Coord. 3r i 4t d'ESO	Curs 20-24
	Promoure, com a mesures correctores a les conductes contraries a les normes de convivència, activitats cíviques en benefici de la comunitat (manteniment, neteja, acompanyament, etc.)	NOFC	Coord. Convivència	Curs 20-24
	Adequar a les necessitats i context del centre els protocols marc per a la millora de la convivència elaborats pel Departament d'Ensenyament.	Protocols Dep. d'Educació: <a href="http://xtec.gencat.cat/ca/centres/proj_educatiu/convivencia/protocols/">http://xtec.gencat.cat/ca/centres/proj_educatiu/convivencia/protocols/</a>	Coord. de convivència	Curs 20-24
	Fer ús d'estratègies d'aprenentatge cooperatiu (treballs de recerca, aprenentatge entre iguals, etc.).	Internet tu a tu Treball per projectes Treballs de recerca	Equips docents.	Curs 20-24
	Impulsar projectes que fomentin les relacions d'ajuda i aprenentatge entre iguals (tutoria entre iguals, aprenentatge entre iguals, apadrinament, etc.).	Internet tu a tu Treball per projectes Treballs de recerca Servei comunitari	Corrd. Pedagògica Cap d'estudis	Curs 20-24
	Programar accions preventives establertes en els protocols per a la millora de la convivència elaborats pel Departament d'Ensenyament.	PAT	Coord. Ped.	Curs 20-24

Temes	Actuacions	Recursos	Responsables	Temporització
Educar en la gestió positiva dels conflictes	Programar, des de cada àrea, activitats per desenvolupar la competència social dels alumnes (habilitats cognitives -ensenyar a pensar-, habilitats socials, educació emocional -com relacionar-se amb un mateix i amb els altres-, etc.).	La proposta d'actuació és el recurs	Equips docents	Curs 20-24
	Recollir en el PEC de centre l'educació en la gestió positiva de conflicte i la cultura de mediació.	PEC	Direcció	Curs 20-21
	Utilitzar la carta de compromís educatiu per promoure la coresponsabilitat de les famílies en l'educació en la gestió i resolució positiva dels conflictes dels seus fills i filles.	<a href="http://xtec.gencat.cat/web/.content/a/fresco/d/d/workspace/SpacesStore/0046/47b3b709-675a-4693-bf60-5bfcd e80f87b/orientacions_carta_compromis.pdf">http://xtec.gencat.cat/web/.content/a/fresco/d/d/workspace/SpacesStore/0046/47b3b709-675a-4693-bf60-5bfcd e80f87b/orientacions_carta_compromis.pdf</a>	Direcció	Curs 20-21



## 5. INDICADORS

**Objectiu general 1:** Assegurar i garantir la participació, la implicació i el compromís de tota la comunitat escolar

Objectius específics	Indicadors
1.1. Elaborar una estructura organitzativa capaç de donar continuïtat i coherència a les diferents accions convivencials.	<ul style="list-style-type: none"> <li>• Incorporació dels objectius i valors convivencials en el Projecte educatiu i en la resta de documents del centre.</li> <li>• Concreció en la Programació general anual de centre d'actuacions que donin resposta als objectius de convivència</li> <li>• Recollida a Memòria Anual d'aspectes convivencials tractats en els diferents òrgans de gestió i coordinació (equips docents, comissions, etc.).</li> </ul>
1.2. Potenciar la participació, la representativitat i la coresponsabilitat de tots els agents de la comunitat educativa en la vida del centre.	<ul style="list-style-type: none"> <li>• Relació d'espais de participació, diàleg i decisió dels diversos sectors de la comunitat educativa (consell de delegats, comissions, web, revista del centres, etc.).</li> <li>• Existència d'un perfil dels delegats i delegades (representativitat, lideratge, capacitat de decisió, prestigi, etc.).</li> <li>• Recollida a la Memòria de la relació d'activitats i serveis on l'AMPA col·labora amb el centre.</li> </ul>

<p>1.3. Afavorir la comunicació en el centre educatiu.</p>	<ul style="list-style-type: none"> <li>• Existència d'eines i canals de comunicació per transmetre la documentació del centre (PEC, PCC, NOFC, Pla d'Acció Tutorial, PdC, PLC, etc.) i els acords presos en diferents instàncies del centre educatiu (consell escolar, claustre, junta de delegats, etc.)</li> <li>• Relació d'eines i canals de comunicació en el centre (revistes, webs, bloc, correu electrònic, taulell d'anuncis, intranet de centre, etc.) que afavoreixin la comunicació entre els diversos agents educatius .</li> <li>• Periodicitat de les reunions del centre amb les famílies (reunions d'aula, reunions tutors/famílies, etc.)</li> <li>• Existència d'un protocol de comunicació amb les famílies •Incorporació de l'ús de les TAC en la comunicació interna i externa del centre</li> <li>• Instruments de difusió a la comunitat educativa del procediment de suggeriments i reclamacions</li> <li>• Relació d'estratègies de promoció i projecció positiva del centre</li> </ul>
<p>1.4 Constituir i dinamitzar la comissió de convivència.</p>	<ul style="list-style-type: none"> <li>• Existència de la comissió de convivència</li> <li>• Nombre de reunions/periodicitat de la comissió de convivència</li> </ul>

<b>Objectiu general 2: Ajudar a cada alumne a relacionar-se amb si mateix, amb els altres i amb el món.</b>	
<b>Objectius específics</b>	<b>Indicadors</b>
2.1 Potenciar les competències socioemocionals.	<ul style="list-style-type: none"> <li>• Inclusió en el Pla d'acció tutorial d'actuacions per desenvolupar les competències socioemocionals de l'alumnat</li> <li>• Activitats per desenvolupar accions per formar en competència socioemocional</li> </ul>
2.2 Potenciar les habilitats i competències necessàries per a la gestió positiva dels conflictes.	<ul style="list-style-type: none"> <li>• Inclusió en el Pla d'acció tutorial d'actuacions per treballar la gestió positiva dels conflictes</li> <li>• Relació d'estratègies del centre que afavoreixen la gestió positiva dels conflictes (mediació, pràctiques restauratives, etc.).</li> </ul>
2.3 Educar infants i joves en el desenvolupament d'uns valors instrumentals (respecte, esforç, responsabilitat, etc.) que els permetin formar-se com a futurs ciutadans responsables i compromesos.	<ul style="list-style-type: none"> <li>• Relació d'actuacions orientades a l'educació en valors</li> <li>• Relació d'actuacions que promouen l'ajuda entre iguals en el centre</li> </ul>
2.4 Potenciar la competència social i ciutadana de l'alumnat.	<ul style="list-style-type: none"> <li>• Inclusió en l'acció tutorial d'accions orientades a potenciar l'anàlisi crítica i la presa de decisions.</li> <li>• Nombre d'alumnes que realitza Servei Comunitari.</li> </ul>

Objectiu general 3: Potenciar l'equitat i el respecte a la diversitat de l'alumnat en un marc de valors compartits.	
Objectiu específic	Indicadors
3.1 Garantir l'òptima incorporació dels nous membres de la comunitat escolar.	<ul style="list-style-type: none"> <li>• Existència i difusió de protocols d'acollida de qualsevol membre de la comunitat educativa.</li> <li>• Us d'enquestes per valorar el grau de satisfacció del procés d'acollida.</li> <li>• Relació d'activitats en el marc de l'acció tutorial per a l'acollida del nou alumnat (activitats de presentació del centre, alumnes padrins, activitats interetapes, etc.)</li> <li>• Existència d'un protocol específic per a l'acollida de l'alumnat nouvingut i les seves famílies</li> </ul>
3.2 Promoure una cultura inclusiva que respecti i valori les diferències en un marc de valors compartits.	<ul style="list-style-type: none"> <li>• Relació d'estratègies metodològiques a l'aula que afavoreixen la interrelació i el coneixement mutu de l'alumnat</li> <li>• Existència d'una orientació acadèmica i professional no estereotipada.</li> <li>• Existència d'unes pautes d'ús de llenguatge inclusiu.</li> </ul>
3.3 Prevenir l'absentisme i facilitar la reincorporació de l'alumnat absentista	<ul style="list-style-type: none"> <li>• Índex d'absentisme.</li> <li>• Índex d'abandonament escolar.</li> <li>• Reducció del percentatge d'alumnat absentista</li> <li>• Existència d'un protocol de centre de prevenció, detecció i intervenció sobre absentisme</li> <li>• Existència d'un protocol d'absentisme d'àmbit comunitari en coordinació amb l'administració local i altres serveis.</li> </ul>

**Objectiu general 4:** Fomentar la mediació escolar i la cultura del diàleg com a eina bàsica en la gestió del conflicte

Objectius específics	Indicadors
4.1 Sensibilitzar la comunitat escolar en la importància del valor del diàleg i la gestió positiva dels conflictes.	<ul style="list-style-type: none"> <li>• Relació d'actuacions de sensibilització portades a terme en el centre</li> </ul>

**Objectiu general 5:** Fomentar una cultura de la pau i i la no-violència, juntament amb els valors que fan possible preservar i enriquir la vida de totes les persones

Objectius específics	Indicadors
5.1 Aconseguir un clima de centre que promogui les relacions harmòniques entre tota la comunitat educativa i la capacitat de tots els actors per a resoldre els conflictes que sorgeixin de manera no violenta.	<ul style="list-style-type: none"> <li>• Relació d'accions de compromís cívic, d'estratègies i de mecanismes que fomentin el diàleg i la gestió positiva dels conflictes en el centre. (Memòria Anual)</li> </ul>
5.2 Participar en iniciatives i projectes compromesos en la cultura per a la pau.	<ul style="list-style-type: none"> <li>• Existència d'activitats per fomentar la cultura de la pau i els drets humans (conflictes locals, nacionals, internacionals, etc.).</li> </ul>
5.3 Formar les persones per a què siguin capaces d'informar-se, entendre i analitzar críticament situacions de conflicte social, de violència i de pau.	<ul style="list-style-type: none"> <li>• Incorporació en el currículum de continguts sobre els drets humans i la comprensió del món</li> </ul>

<b>Objectiu general 6: Definir les normes de convivència del centre</b>	
<b>Objectius específics</b>	<b>Indicadors</b>
6.1 Potenciar la participació i la implicació de la comunitat educativa en l'elaboració de les normes del centre	<ul style="list-style-type: none"> <li>• Inclusió en el Pla d'acció tutorial del treball i elaboració de normes bàsiques d'aula</li> <li>• Incorporació en la Programació general anual de les actuacions orientades a motivar i incorporar l'alumnat i la resta de la comunitat educativa en la participació, confecció i gestió de les normes.</li> </ul>
6.2 Garantir la difusió i l'aplicació de les normes.	<ul style="list-style-type: none"> <li>• Existència d'una normativa breu, clara i coherent.</li> <li>• Concreció en les NOFC de la normativa i les funcions dels diversos agents educatius</li> <li>• Relació de canals de difusió de la normativa del centre</li> </ul>
6.3 Concretar en les NOFC l'aplicació immediata del règim disciplinari previst al Decret 102/2010 de 3 d'agost, sobre Autonomia de centre.	<ul style="list-style-type: none"> <li>• Concreció en les NOFC del procés sancionador establert en el decret mitjançant un protocol d'actuacions fix.</li> <li>• Difusió a tots els membres de la comunitat educativa dels drets i deures de l'alumnat i de les NOFC.</li> <li>• Relació de canals de comunicació clars i fiables per tal que l'alumnat i les seves famílies puguin denunciar situacions d'injustícia, violència o maltractament i col·laborin en la seva prevenció</li> <li>• Existència de mesures que garanteixin la seguretat de les persones i les instal·lacions del centre.</li> </ul>
6.4 Elaborar protocols per a la millora de la convivència en coordinació amb altres professionals (seguretat pública i serveis socials del territori).	<ul style="list-style-type: none"> <li>• Difusió dels protocols per a la millora de la convivència publicats pel Departament d'Ensenyament</li> <li>• Existència de protocols propis d'àmbit convivencial per atendre diverses situacions de conflicte</li> <li>• Existència de protocols d'àmbit comunitari, elaborats segons les pautes establertes pel Departament d'Educació.</li> </ul>

## 6. PROTOCOLS DE PREVENCIÓ, DETECCIÓ I INTERVENCIÓ ENFRONT SITUACIONS DE CONFLICTES GREUMENT PERJUDICIALS PER LA CONVIVÈNCIA

[PROTOCOL PER A L'ATENCIÓ I ACOMPANYAMENT DE L'ALUMNAT TRANSGÈNERE EN ELS CENTRES EDUCATIUS](#)

[PROTOCOL PER A LA PREVENCIÓ I L'ABORDATGE DEL MATRIMONI FORÇAT A CATALUNYA](#)

[PROTOCOL D'ACTUACIONS PER PREVENIR LA MUTILACIÓ GENITAL FEMENINA](#)

[PREVENCIÓ, DETECCIÓ I INTERVENCIÓ DE PROCESSOS DE RADICALITZACIÓ VIOLENTA ALS CENTRES EDUCATIUS](#)

[PREVENCIÓ, DETECCIÓ I ACTUACIÓ DAVANT SITUACIONS DE VIOLÈNCIA ENVERS TREBALLADORS DEPENDENTS DEL DEPARTAMENT D'ENSENYAMENT](#)

[PROTOCOL DE PREVENCIÓ, DETECCIÓ I INTERVENCIÓ ENFRONT L'ASSETJAMENT ESCOLAR A PERSONES LGBTI](#)

[PROTOCOL DE PREVENCIÓ, DETECCIÓ I INTERVENCIÓ DAVANT L'ASSETJAMENT I EL CIBERASSETJAMENT ENTRE IGUALS](#)

[PROTOCOL DE PREVENCIÓ, DETECCIÓ I INTERVENCIÓ DAVANT CONDUCTES D'ODI I DISCRIMINACIÓ](#)

[PROTOCOL D'ACTUACIÓ AMB MENORS DE CATORZE ANYS EN SITUACIONS DE CONFLICTE O COMISSIÓ D'UNA INFRACCIÓ PENAL](#)

[PROTOCOL D'INTERVENCIÓ EN CAS DE CONFLICTE GREU](#)

[PROTOCOL DE PREVENCIÓ, DETECCIÓ, NOTIFICACIÓ, DERIVACIÓ I COORDINACIÓ DE LES SITUACIONS DE MALTRACTAMENT INFANTIL I ADOLESCENT EN L'ÀMBIT EDUCATIU](#)

[PROTOCOL DE PREVENCIÓ, DETECCIÓ I INTERVENCIÓ DAVANT LA VIOLÈNCIA MASCLISTA ENTRE L'ALUMNAT](#)

[PROTOCOL D'ÀMBIT COMUNITARI DE PREVENCIÓ, DETECCIÓ I INTERVENCIÓ DAVANT SITUACIONS D'ABSENTISME](#) [Existeix un protocol elaborat per la comissió d'absentisme de Santa Perpètua de Mogoda].

<https://documents.espai.educacio.gencat.cat/PC/Protocols/2022-Guia-Abordatge-Conducta-Suicida-Autolesions-Suicides-Centres.pdf>

# Protocols de Convivència

## Institut Rovira-Forns



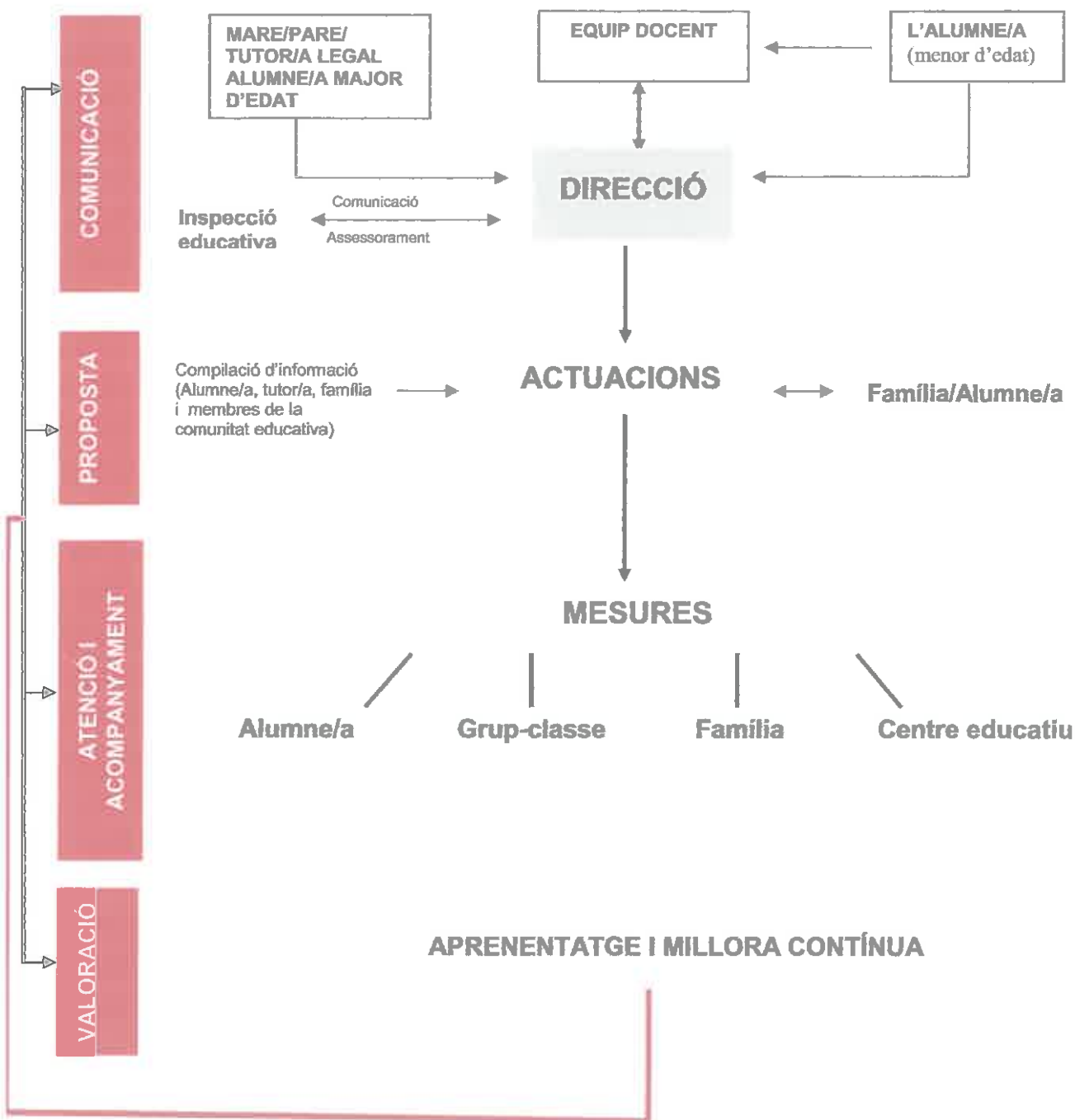


**PROTOCOL PER A L'ATENCIÓ I ACOMPANYAMENT DE L'ALUMNAT TRANSGÈNERE EN ELS CENTRES EDUCATIUS** (elaborat per donar compliment a la Llei 11/2014, per a garantir els drets de lesbianes, gais, bisexuals, transgènere i intersexuals i per a eradicar l'homofòbia, la bifòbia i la transfòbia i a la Moció 140/XI del Parlament de Catalunya aprovada el 29.06.2017)

**Justificació i objectius**

**Per saber-ne més**

- Glossari
- Marc legal



# PROTOCOL D'ACTUACIÓ AMB MENORS DE CATORZE ANYS EN SITUACIONS DE CONFLICTE O COMISSIÓ D'UNA INFRACCIÓ PENAL

## Objecte

## Destinataris

## Àmbit territorial

### DGAIA

Intervenció Equip d'Especialitat en Menors de 14 anys Inadaptables (EEMI)

**DENÚNCIA** en la que està implicat un infant o adolescent < 14 anys

Possible implicació d'un infant o adolescent < 14 anys en una situació que pot comportar risc per a la integritat física o psicològica d'algun membre de la comunitat educativa o alterar greument el funcionament del centre.

**CENTRE PRIVAT**

**CENTRE PÚBLIC**

Coordinació a través del referent del Servei Territorial o Consorci d'Educació de Barcelona amb el DIRECTOR del centre públic o el TITULAR del centre privat

## PROGRAMA EDUCANT EN RESPONSABILITAT

El centre ha iniciat un procediment de resolució de conflictes i/o l'aplicació de mesures correctores i sancionadores

El centre no valora viable iniciar un procediment de resolució de conflictes o aplicació de mesures correctores i sancionadores

El centre fa una valoració positiva

El centre fa una valoració negativa

L'EEMI crida al menor implicat i als seus pares o representants legals per fer-ne una valoració més acurada de la situació i de les possibles necessitats terapèutiques personals, familiars o escolars

L'EEMI informará l'infant o adolescent i els seus pares/tutors que han conegut l'episodi i que es finalitza la valoració

Es manté coordinació entre el centre educatiu i EEMI

El referent del Servei Territorial o Consorci d'Educació de Barcelona informará a la Subdirecció de Servei i Atenció a la comunitat Educativa del Departament d'Ensenyament

# PROTOCOL D'INTERVENCIÓ EN CAS DE CONFLICTE GREU

## Justificació i objectius del Protocol

### Conflictes greus

Són les conductes tipificades en l'article 37.1 de la Llei 12/2009 del 10 de juliol d'educació i que perjudiquen greument la convivència escolar.

### Per saber-ne més

- [Incidència en els centres educatius](#)

**Coneixement o sospita d'un conflicte greu per part de qualsevol membre de la comunitat escolar**

### Informe de valoració

- [Compilació d'informació](#)
- [Entrevista a l'alumnat](#)
- [Entrevista a les famílies](#)



### VALORACIÓ INFORME

**SI**

**No**

Reconeixement immediat dels fets i acceptació de la sanció

Presumpció delictiva o falta penal

### Incoació de l'expedient

Notificació alumne/a i família

Mesures provisionals i excepcionals

Professor/a instructor/a

Instrucció de l'expedient

Tràmit de **vista i audiència**

Proposta de **Resolució**

> 14 anys  
Policia de proximitat  
Fiscalia

< 14 anys

[Protocol d'actuació amb menors infractors](#)

### Resolució de l'expedient

**CONSELL ESCOLAR**

Sanció

Sanció

Sobreseïment

Possibilitat de recure

Mesures reparadores i restauratives

Informació

**AUTOAPRENENTATGE**

VALORACIÓ

INTERVENCIÓ

# PROTOCOL D'ACTUACIÓ ENTRE ELS DEPARTAMENTS DE TREBALL, AFERS SOCIALS I FAMÍLIES I D'EDUCACIÓ DE PREVENIÓ, DETECCIÓ, NOTIFICACIÓ, DERIVACIÓ I COORDINACIÓ DE LES SITUACIONS DE MALTRACTAMENT INFANTIL I ADOLESCENT EN L'ÀMBIT EDUCATIU

## Introducció i objectius

### Per saber-ne més

- Tipologia de maltractaments
- Àmbit d'aplicació
- Principis d'actuació
- Indicacions per a l'aplicació i per a la implementació
- Paper de l'àmbit educatiu en la detecció del maltractament infantil
- Normativa bàsica
- Protocol Marc d'actuacions en casos d'abusos sexuals i altres maltractaments greus a menors
- Protocol de prevenció, detecció, notificació, derivació de les situacions de maltractament infantil i adolescent en l'àmbit educatiu
- Protocol marc d'actuacions contra el maltractament a infants i adolescents de Catalunya

### Maltractament infantil i juvenil

Situació en què un infant o adolescent és objecte de violència, física o psicològica, sexual i/o emocional, o privació dels seus drets i del seu benestar, per acció, omissió o tracte negligent, no accidental, que priva a l'infant o l'adolescent dels seus drets i del seu benestar, que amenaça o interfereix el seu ordenat desenvolupament físic, psicològic o social i els actors del qual poden ser persones, institucions o la pròpia societat (Extrret del Protocol marc d'actuacions contra el maltractament a infants i adolescents de Catalunya - 2017)

### Elements de prevenció davant situacions d'abús sexual o altres maltractaments en l'àmbit educatiu

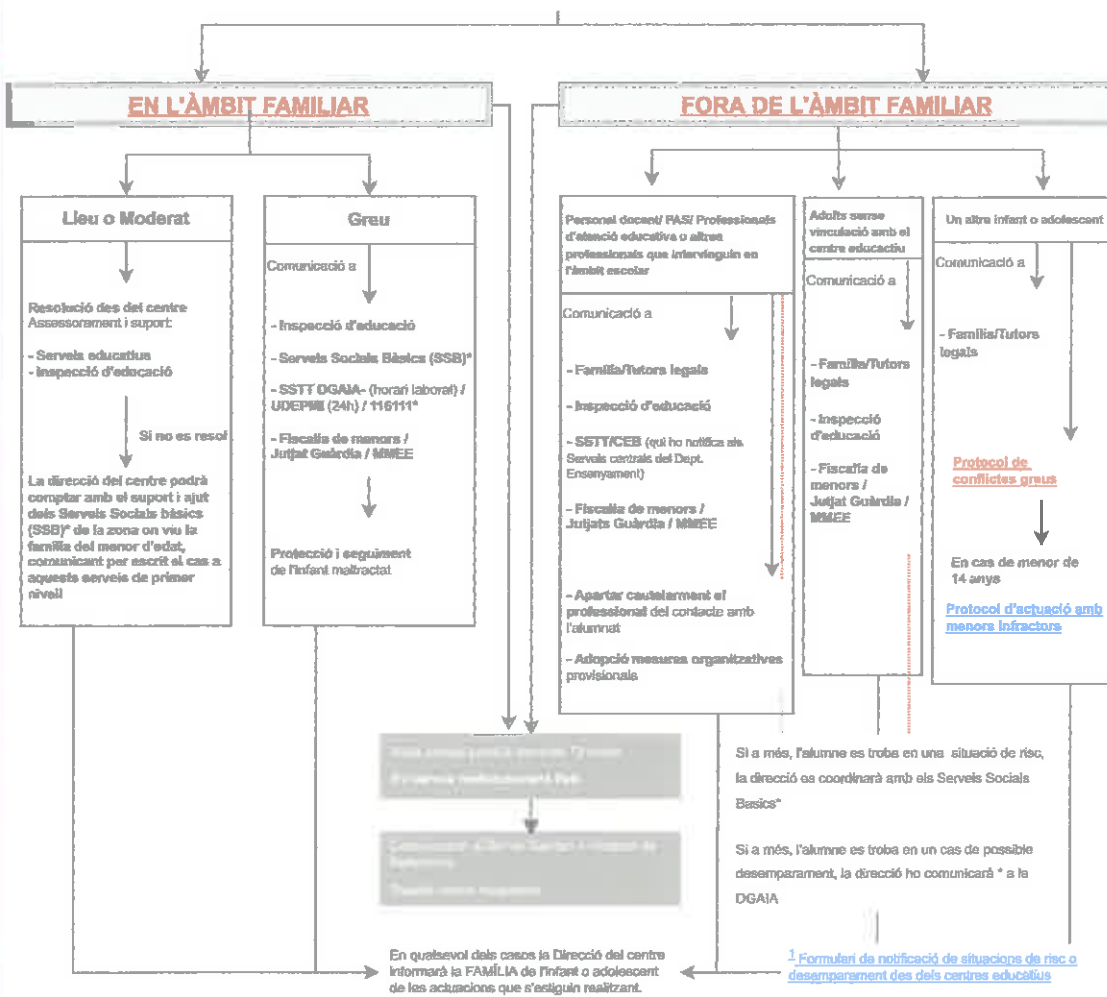
- Informació sobre abusos sexuals
- Educació afectiva i sexual
- Educació socioemocional
- Clima comunicatiu en l'àmbit escolar
- Actituds relacionals entre els professionals dels centres educatius i els infants per evitar situacions no desitjades
- Orientació a les famílies
- Recull d'activitats didàctiques per a la prevenció d'abusos sexuals. Educació primària
- Recull d'activitats didàctiques per a la prevenció d'abusos sexuals. Educació secundària

### Indicadors de maltractament

Simulador del Mòdul de Suport a la Gestió del risc (SMSGR)

### DIRECCIÓ

OBSERVACIÓ O DETECCIÓ per part d'un membre de la comunitat escolar



Col·laboració dels serveis i centres educatius amb la DGAIA/EAIA per valorar situacions de risc i desamparament

Recollida d'un infant en situació de desamparament i sota les funcions tutelars de la DGAIA al centre educatiu

PREVENCIÓ

DETECCIÓ

VALORACIÓ I INTERVENCIÓ

# Prevençió, detecció i intervenció de processos de radicalització violenta als centres educatius

**Protocol de prevençió, detecció i intervenció enfront situacions d'odi i discriminació**



## Prevençió dels processos de radicalització violenta

- Justificació
- Objectius

### Factors de risc i factors de protecció

Desenvolupament personal - Context escolar - Context familiar - Context social

Coneixement o sospita de radicalització o pertinença a un grup radical d'un/a alumne/a per part de qualsevol membre de la comunitat educativa

**Direcció**

Informació  
Assessorament

**Inspecció  
d'Educació**

A través de l'ORC

**JTAS**

Junta Territorial d'Avaluació i Seguiment  
DE i PG-ME

Presumpta  
Infracció

**Comunicació a  
Fiscalia**

Informació i Assessorament  
Propostes d'intervenció

Direcció amb l'assessorament de l'EAP

## Intervenció educativa

**Actuacions educatives**  
Alumnat  
Grup classe  
Famílies

**Circuits de derivació, si escau**  
CSMIJ  
Serveis socials  
DGAIA

**Seguiment de casos  
detectats**

Prevençió i Detecció

Valoració

Intervenció

# PROTOCOL DE PREVENCIÓ, DETECCIÓ I INTERVENCIÓ DAVANT CONDUCTES D'ODI I DISCRIMINACIÓ

## Justificació i objectius

### Conductes d'odi i discriminació

Actituds i comportaments d'un/a alumne/a o grup d'alumnes que propicien un tracte d'inferioritat a altres companys/es pels seus trets o atributs.

### Per saber-ne més

#### Tipus

<a href="#">Homofòbia i bifòbia</a>	<a href="#">Transfòbia</a>	<a href="#">Discapacitats físiques i psicològiques</a>	<a href="#">Racisme i xenofòbia</a>	<a href="#">Sexisme</a>
-------------------------------------	----------------------------	--	-------------------------------------	-------------------------

- [Incidència en els centres educatius](#)

- [10 punts per conèixer millor les conductes d'odi i discriminació](#)

### Normativa preventiva

### Factors de risc i accions de prevenció



**INDICIS:** Coneixement o sospita d'una situació d'odi i discriminació entre iguals per part de qualsevol membre de la comunitat escolar

**Indicadors:**

### Informe de valoració

- [Compilació d'informació](#)
- [Entrevista a l'alumnat implicat](#)
- [Entrevista al grup d'observadors](#)
- [Entrevista a les famílies](#)



**SI**

**NO**

Reforç mesures preventives

Vegeu: [Protocol de conflictes greus](#)

Vegeu: [Protocol d'actuacions amb menors infractors](#)

### FASES D'INTERVENCIÓ EDUCATIVA

Destinataris	Responsables
Alumne/a discriminat/da Alumne/a discriminador/a Família de l'alumne/a discriminat/da Família de l'alumne/a discriminador/a	1. <a href="#">Mesures d'urgència</a> Direcció del centre Tutor/a
Alumne/a discriminat/da	2. <a href="#">Protecció a l'alumne/a discriminat/da</a> Direcció del centre Tutor/a
Alumne/a discriminat/da Alumne/a discriminador/a Alumne/a observador/a (Grup-classe)	3. <a href="#">Detecció de necessitats educatives i concreció d'actuacions</a> Tutor/a Orientador/a educatiu i/o mestre/a pedagogia terapèutica EAP
Família de l'alumne/a discriminat/da Família de l'alumne/a discriminador/a	4. <a href="#">Col·laboració i compromís de les famílies</a> Direcció del centre Tutor/a
Alumne/a discriminat/da Alumne/a discriminador/a Alumne/a observador/a (Grup-classe)	5. <a href="#">Reconeixement, acceptació i reparació del dany</a> Tutor/a Orientador/a educatiu i/o mestre/a pedagogia terapèutica
Alumne/a discriminat/da Alumne/a discriminador/a Alumne/a observador/a (Grup-classe)	6. <a href="#">Mesures reparadores i restauratives</a> Tutor/a Orientador/a educatiu i/o mestre/a pedagogia terapèutica
Alumne/a discriminat/da Alumne/a discriminador/a Alumne/a observador/a (Grup-classe)	7. <a href="#">Seguiment del cas</a> Direcció del centre Tutor/a

### AUTOAPRENENTATGE

PREVENCIÓ I DETECCIÓ

VALORACIÓ

INTERVENCIÓ

# PROTOCOL DE PREVENCIÓ, DETECCIÓ I INTERVENCIÓ DAVANT L'ASSETJAMENT I EL CIBERASSETJAMENT ENTRE IGUALS

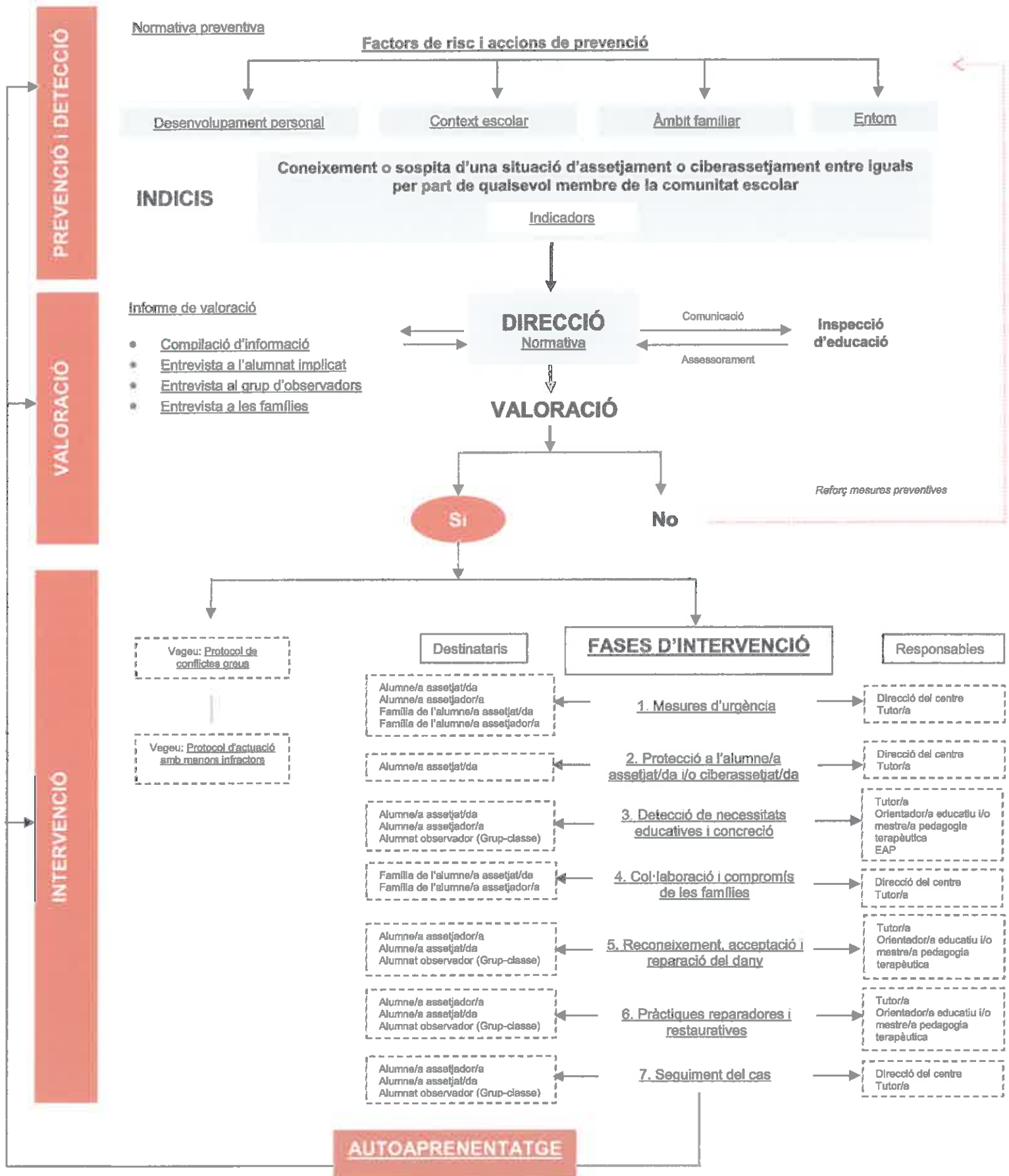
## Justificació i objectius del Protocol

### Assetjament i ciberassetjament entre iguals

Conducta de maltractament psicològic i/o físic d'un alumne/a o grup d'alumnes a un/a company/a de manera continuada. Es parla de ciberassetjament quan implica l'ús d'eines tecnològiques.

### Per saber-ne més

- [Tipus](#)
- [Incidència en els centres educatius](#)
- [10 punts per conèixer millor l'assetjament i el ciberassetjament](#)



**PROTOCOL DE PREVENCIÓ, DETECCIÓ I INTERVENCIÓ ENFRONT L'ASSETJAMENT ESCOLAR A PERSONES LGBTI**  
(elaborat per instància del Parlament de Catalunya en compliment de la **Moció 101/XI** aprovada el 09.03.2017)

Aquest protocol està basat en els continguts del Protocol de prevenció, detecció i intervenció enfront situacions d'odi i discriminació i del Protocol de prevenció, detecció i intervenció enfront l'assetjament entre iguals.

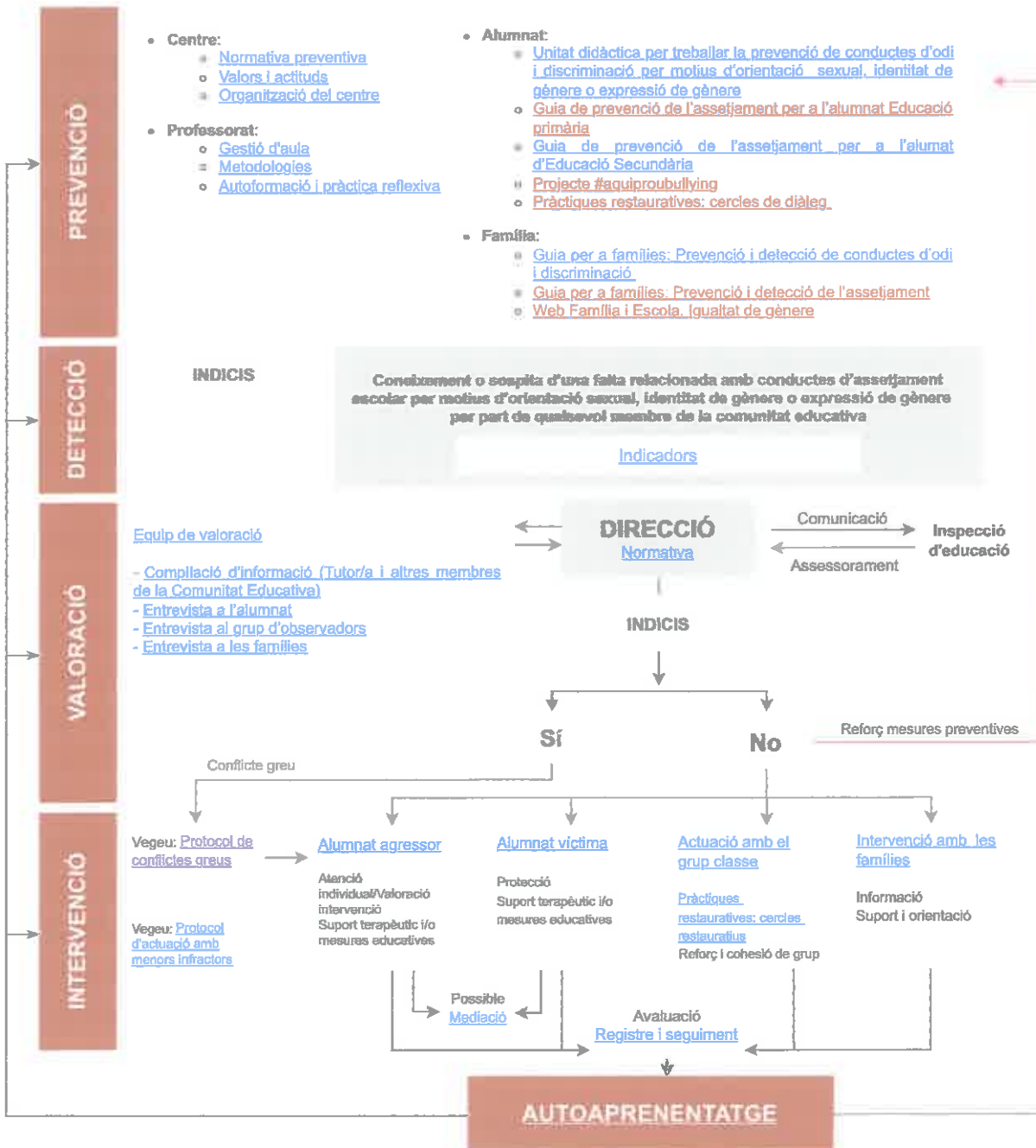
**Justificació i objectiva:**

**Assetjament escolar a persones LGBTI**

L'assetjament escolar per motius d'orientació sexual, identitat de gènere o expressió de gènere és una conducta d'odi i discriminació

**Per saber-ne més**

- [Tipus d'assetjament](#)
- [Conductes d'odi i discriminació](#)
- [Tipus d'assetjament escolar per motius d'orientació sexual, identitat de gènere o expressió de gènere](#)
- [Punts per conèixer millor una conducta d'assetjament escolar a persones LGBTI](#)
- [Glossari](#)





# PROTOCOL DE PREVENCIÓ, DETECCIÓ I INTERVENCIÓ DAVANT LA VIOLÈNCIA MASCLISTA ENTRE L'ALUMNAT

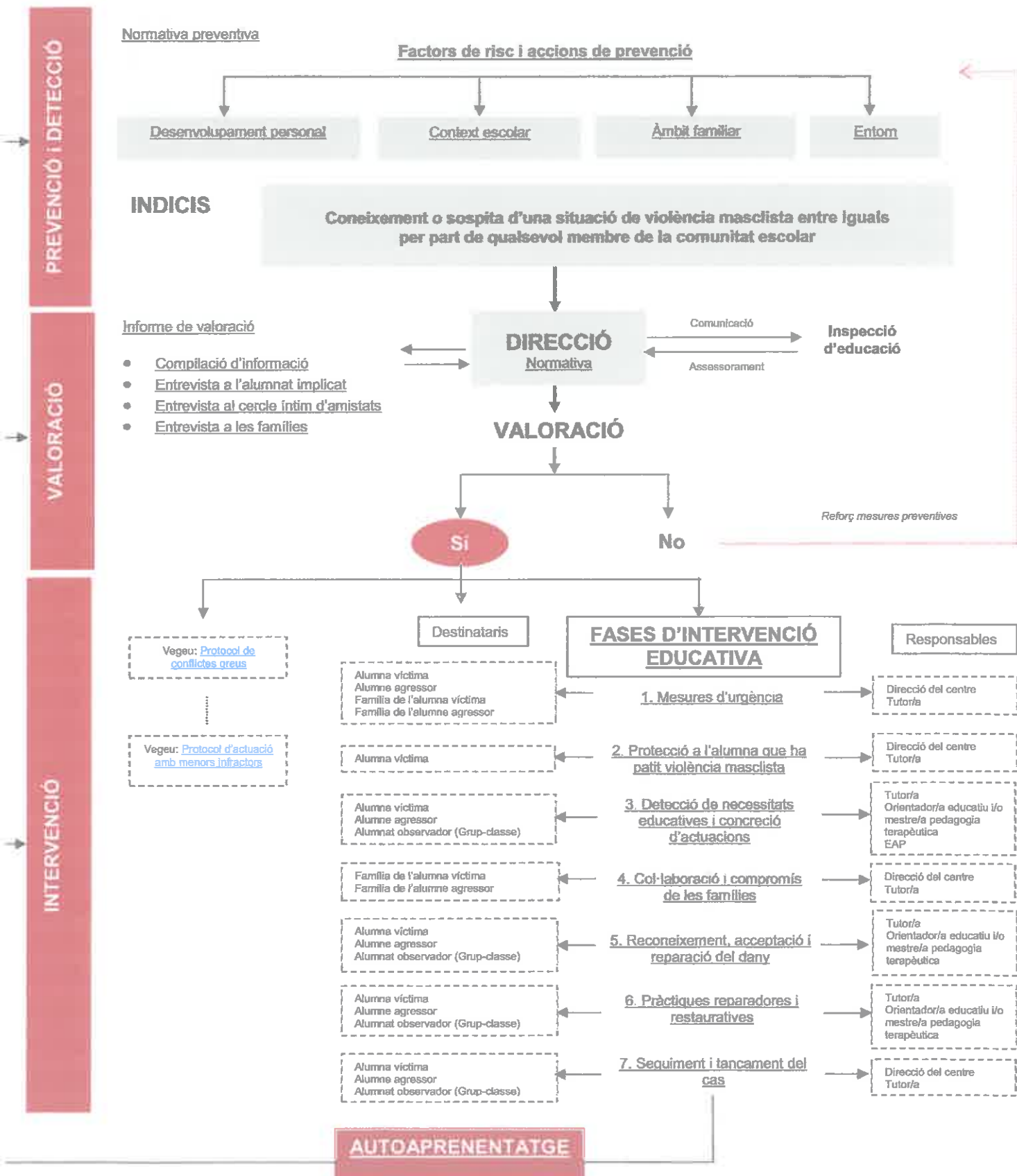
## Justificació i objectius del Protocol

### Violència masclista entre l'alumnat

La violència masclista entre l'alumnat és tota forma de violència que s'exerceix contra les alumnes o contra qualsevol alumne o alumna que no segueix un mandat de gènere normatiu

### Per saber-ne més

- [Conceptes bàsics](#)



# PROTOCOL D'ÀMBIT COMUNITARI DE PREVENCIÓ, DETECCIÓ I INTERVENCIÓ DAVANT SITUACIONS D'ABSENTISME

Justificació i objectius del Protocol    Definició d'absentisme    Normativa

## FACTORS DE RISC I ACCIONS DE PREVENCIÓ

↓  
Personals      ↓  
Familiars      ↓  
Contextuals    ↓  
Escolars

CENTRE

## INDICADORS D'ABSENTISME

**LLEU (<5%)**  
puntual o esporàdic

**MODERAT (5% - 25%)**

**GREU (>25%)**  
regular o crònic

TUTOR/A  
 ↓  
 Comunicació alumne i família → NO es resol → TUTOR/A  
 Entrevista amb l'alumne    Entrevista amb la família I → Família II-tocalltzable

TUTOR/A  
 Entrevista amb la família II ← VALORACIÓ EQUIP DOCENT I concreció de mesures

SÍ es resol      NO es resol

INSPECCIÓ d'Educació ↔  
 SERVEIS SOCIALS ↔

DIRECTOR/A

COMISSIÓ D'ABSENTISME D'ÀMBIT COMUNITARI

Definició i Composició

Actuacions preventives

Valoració i intervenció

Accions per la reincorporació de l'alumne a l'aula i al centre

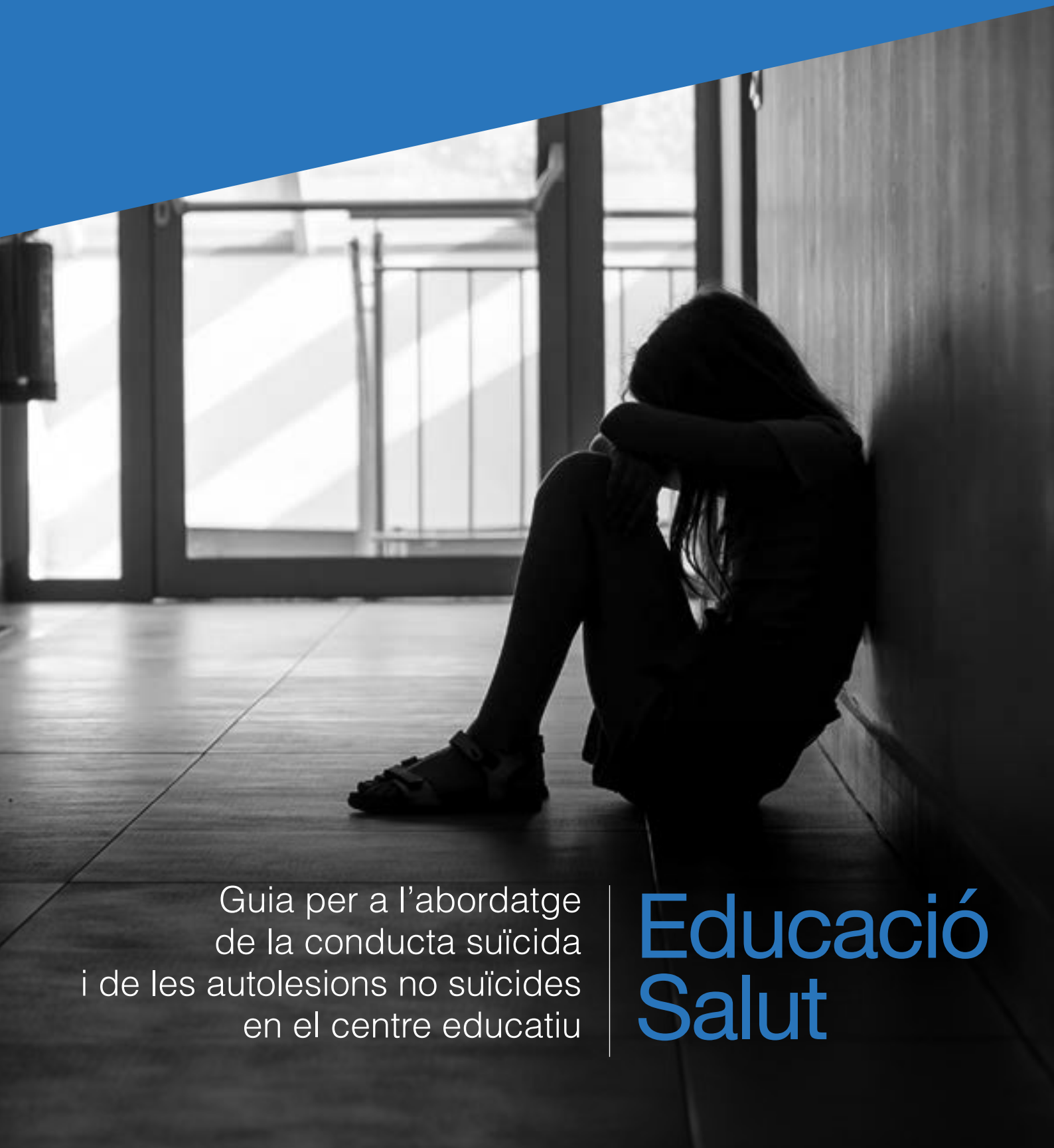
SÍ es resol

NO es resol → DIRECTOR/A

Serveis Territorials/ Consorci d'Educació de BCN    Contacte amb la DGAIÀ  
 Inspecció d'Educació  
 Serveis Socials

## AUTOAPRENTATGE I COMUNICACIÓ

Protocol d'àmbit comunitari de prevenció, detecció i intervenció davant situacions d'absentisme



Guia per a l'abordatge  
de la conducta suïcida  
i de les autolesions no suïcides  
en el centre educatiu

**Educació  
Salut**

Aquesta *Guia* s'ha elaborat de forma col·laborativa entre la Subdirecció General d'Orientació, Participació i Benestar de l'Alumnat de la Direcció General de l'Alumnat del Departament d'Educació i el Pla Director de Salut Mental i Addiccions de la Direcció General de Planificació i Recerca en Salut del Departament de Salut de la Generalitat de Catalunya.

Agraïm la col·laboració dels i de les professionals de Salut i d'Educació que han fet possible aquesta *Guia*, tant en l'elaboració com en la revisió de continguts.

© Generalitat de Catalunya  
Departament d'Educació

Edició: Gabinet Tècnic

1a edició: desembre de 2022

## Índex

<b>1. Introducció</b> .....	4
<b>2. La conducta suïcida</b> .....	6
<b>2.1. Definicions</b> .....	6
<b>2.2. Verbalització d'una intencionalitat suïcida</b> .....	7
<b>2.3. Temptativa de suïcidi</b> .....	11
<b>2.4. Mort per suïcidi</b> .....	16
<b>3. Autolesions no suïcides</b> .....	20
<b>3.1. Què se'n sap?</b> .....	20
<b>3.2. Com intervenir-hi</b> .....	20
<b>4. Glossari</b> .....	22
<b>5. Bibliografia i recursos web</b> .....	23

# 1

## Introducció

El Pla Director de Salut Mental i Addiccions (PDSMiA) ha prioritzat diverses accions que inclouen l'elaboració del **Pla de prevenció del suïcidi de Catalunya 2021-2025, PLAPRESC**. La prioritització d'accions del Pla es planteja com un pas endavant en l'acompliment de les línies estratègiques de l'Organització Mundial de la Salut (OMS) en relació amb la prevenció del suïcidi, amb la incorporació dels aprenentatges del desenvolupament del programa Codi Risc Suïcidi (CRS) de Catalunya i d'altres experiències d'èxit en el sector basades en l'evidència científica.

Els efectes de la pandèmia de la covid-19 incrementen els factors de risc de suïcidi: l'aïllament social, i l'impacte econòmic i social. Més enllà de la crisi de salut directament derivada del coronavirus, aquesta situació ha implicat la disrupció de la vida de milions de persones, que està tenint una forta repercussió en la salut mental de la ciutadania, especialment remarcable en la **població infantil i juvenil**.

A Catalunya, els centres de salut mental infantil i juvenil han incrementat un 8,5 % el nombre de persones ateses i un 23,4 % el nombre de visites totals el 2021, respecte del 2019. Així mateix, les urgències de menors de 18 anys han augmentat un 28,5 % durant aquest mateix període.

El Codi Risc Suïcidi de Catalunya va registrar, en l'any posterior a la pandèmia, un increment de temptatives de suïcidi (temptatives autolítiques) en adolescents noies entre 12 i 18 anys del 195 % respecte de l'any anterior. En nois també es va detectar un increment, però menor, en un 10 %.

L'any 2020 es van produir a Catalunya 527 morts per suïcidi, de les quals el 74,2 % van ser d'homes. La taxa de suïcidis per 100.000 habitants a Catalunya, l'any 2020, va ser del 7,9 %. Aquesta taxa és lleugerament inferior a la mitjana de l'Estat espanyol i està molt per sota de l'Europa dels 28. **El 2020 el suïcidi va ser la primera causa de mort entre les persones de 15 i 44 anys.**

Per prevenir el risc de suïcidi, cal que hi hagi una resposta proactiva i eficaç que impliqui la col·laboració entre els països, les associacions, l'àmbit acadèmic i els governs locals, i un lideratge coordinat entre diferents departaments del Govern.

Qualsevol intent de prevenció en problemes de salut mental en menors requereix un enfocament interdisciplinari que involucri professionals de la salut, de la psicologia, de l'educació i famílies, però també els mateixos joves.

Una de les estratègies és **desenvolupar i implementar intervencions educatives sobre la prevenció del suïcidi als centres educatius**, tenint en compte les característiques individuals dels participants, tant en educació primària com en la secundària.

El centre educatiu pot ser tant un espai on es poden donar factors protectors com un espai on s'han de valorar adequadament els factors de risc coneguts i relacionats amb el suïcidi adolescent (assetjament, ciberassetjament, factors d'estrès relacionats amb el rendiment...).

Per tant, els centres educatius són els millors contextos d'equitat per promoure la salut i la prevenció, i la detecció precoç de qualsevol problema. És per aquest motiu que cal desenvolupar-hi programes d'autoconeixement, d'habilitats socials i de salut emocional des d'una perspectiva holística i transversal. Per això, cal potenciar els factors de protecció al context escolar, a l'aula, a les tutories individuals, amb la família, etc. i activar-hi un treball preventiu universal. Aquesta prevenció universal pot incloure desenvolupar programes d'entrenament en habilitats de regulació emocional i social, de solució de conflictes i de gestió de l'estrès; fomentar la pràctica de l'activitat física com a estratègia de socialització entre iguals i de regulació emocional (sobretot en esports d'equip no competitiu); fomentar la vinculació amb entitats i associacions amb objectiu ludicosocial; portar a terme una alfabetització correcta en l'ús de les xarxes socials i en els continguts compartits, i plantejar l'ús que poden tenir els influenciadors i *youtubers* en la prevenció d'aquestes conductes; establir protocols i sistemes de treball en xarxa amb els sistemes de salut, amb els professionals d'orientació educativa dels centres i amb els equips d'assessorament i orientació psicopedagògica (EAP), etc.

És molt important crear contextos amb sentiments de pertinença, de benestar i de comunicació i que els i les docents es formin en la detecció d'indicadors d'estat d'ànim negatiu.

Els centres educatius també són bons observatoris per detectar i prevenir el malestar emocional en relació amb la conducta suïcida. D'aquí sorgeix el propòsit conjunt del Departament de Salut i del Departament d'Educació d'implementar aquest material per a l'abordatge del suïcidi i les autolesions no suïcides en l'àmbit educatiu, que es dirigeix a tot l'alumnat de l'escolaritat obligatòria i postobligatòria, i que ofereix unes pautes adequades per a l'actuació coordinada i precoç en els centres educatius.

En aquesta *Guia* es presenten orientacions a través de circuits de com cal actuar de forma coordinada entre els agents educatius i de salut davant d'una verbalització d'intencionalitat suïcida, d'una temptativa de suïcidi o de la mort per suïcidi. En la darrera part del document també s'orienta sobre com actuar davant les autolesions no suïcides.

## 2

### La conducta suïcida

#### 2.1

##### Definicions

Es parla de conducta suïcida quan la persona presenta algun grau d'intenció de posar fi a la seva vida. Aquesta intenció de posar-hi fi és l'únic element que permet identificar-la. Per tant, la conducta d'intenció suïcida s'estableix com a objectiu de qualsevol intervenció, sigui clínica, d'acompanyament familiar o social, formal o informal. Aquesta intenció de posar fi a la pròpia vida evoluciona en un procés gradual, de menys a més gravetat, i engloba els comportaments següents:

- **Ideació suïcida o idees de suïcidi:** fa referència a tots els processos de valoració interna de la idea de posar fi a la pròpia vida. És el resultat de la reflexió de les situacions vitals, les expectatives, la manca de sortida davant d'una determinada situació que genera malestar, la sensació de ser una càrrega per als altres, de la satisfacció de la persona, etc.

Aquesta ideació suïcida...

- parteix de la valoració o el desig d'estar mort (**ideació passiva**): "tant de bo em passés alguna cosa", "preferiria estar mort";
- segueix amb un plantejament intern de prendre accions contra la pròpia vida (**ideació activa**): "em mataré", "posaré fi a tot", i
- finalitza amb la **planificació mental** de l'intent de suïcidi: decisió del dia, dels mètodes, etc.

En l'últim extrem, amb la planificació de la temptativa, ja s'està parlant d'un risc alt de suïcidi.

La ideació suïcida es pot presentar en forma d'amenaça o de gest suïcida:

- **Amenaces suïcides:** en adolescents és molt freqüent que les amenaces siguin el primer indici sobre la presència d'aquestes idees de suïcidi, d'aquests processos interns. Val la pena recordar que els i les joves poden amenaçar amb moltes coses, però si amenacen amb posar fi a la seva vida, és que fa temps que hi pensen.
- **Gestos suïcides:** fan referència a tots els actes preparatoris necessaris per dur a terme l'intent de suïcidi, és a dir: acumular medicació, redactar una carta de comiat, desplaçar-se a un lloc elevat, etc. Es parla de *gestos de suïcidi* perquè, en veure'ls, sense necessitat de paraules, se sabia que la persona està preparant un intent de suïcidi.

- **Intent de suïcidi o temptativa autolítica:** s'està davant d'un intent de suïcidi quan la persona, després d'haver preparat l'escenari, inicia una seqüència d'accions, el resultat de les quals preveu que serà la seva mort. L'element que marca l'intent de suïcidi és l'inici de la seqüència, sense



importar-ne el moment o el motiu de finalització. Així, si la persona inicia la seqüència i el malestar orgànic, la por de continuar, una intervenció eventual d'algun familiar o qualsevol altre motiu interrompen aquesta seqüència, també es consideraria un intent de suïcidi o temptativa autolítica (de més o menys letalitat, si es vol, però intent de suïcidi).

- **Mort per suïcidi:** és l'intent de suïcidi o temptativa autolítica que acaba en la mort de la persona.

En els apartats següents, i seguint els comportaments exposats, es descriu com actuar, com a docents, davant la verbalització d'una intencionalitat suïcida, una temptativa de suïcidi o la mort per suïcidi. En cada apartat s'inclou el circuit d'actuació i les propostes d'acompanyament per a docents i alumnes davant d'aquestes conductes.

## 2.2

### Verbalització d'una intencionalitat suïcida

#### 2.2.1. Circuit d'actuació del professorat

La **verbalització d'una intencionalitat suïcida** per part d'un alumne o alumna cal que sempre sigui valorada i requereix l'actuació del professorat.

En ser una situació que pot desbordar el o la docent, quan un alumne li verbalitza la seva intenció, cal que prengui diverses mesures:

- No deixar l'alumna o alumne mai sol.
- Informar-ne la direcció del centre.
- Informar-ne la família.

#### Qui pot rebre la verbalització d'una intencionalitat suïcida d'un alumne o alumna

Pot ser que la verbalització d'una intencionalitat suïcida o d'una temptativa arribi directament al docent de qualsevol especialitat, al tutor o tutora, a l'orientador o orientadora del centre, a l'equip d'assessorament i orientació psicopedagògica (EAP), a un company de classe, a altres agents educatius... o pot ser que la mateixa família n'informi el tutor o tutora, l'orientador o orientadora o algun membre de l'equip docent.

Cal que aquesta persona ho transmeti als professionals de l'educació adients, segons qui rebí aquesta verbalització (tutor o tutora, equip directiu, EAP, orientador o orientadora del centre o professional del Programa salut i escola), d'acord amb circuit establert.

## Com actuar

Aquest és el circuit que cal seguir davant d'una verbalització d'intencionalitat suïcida:

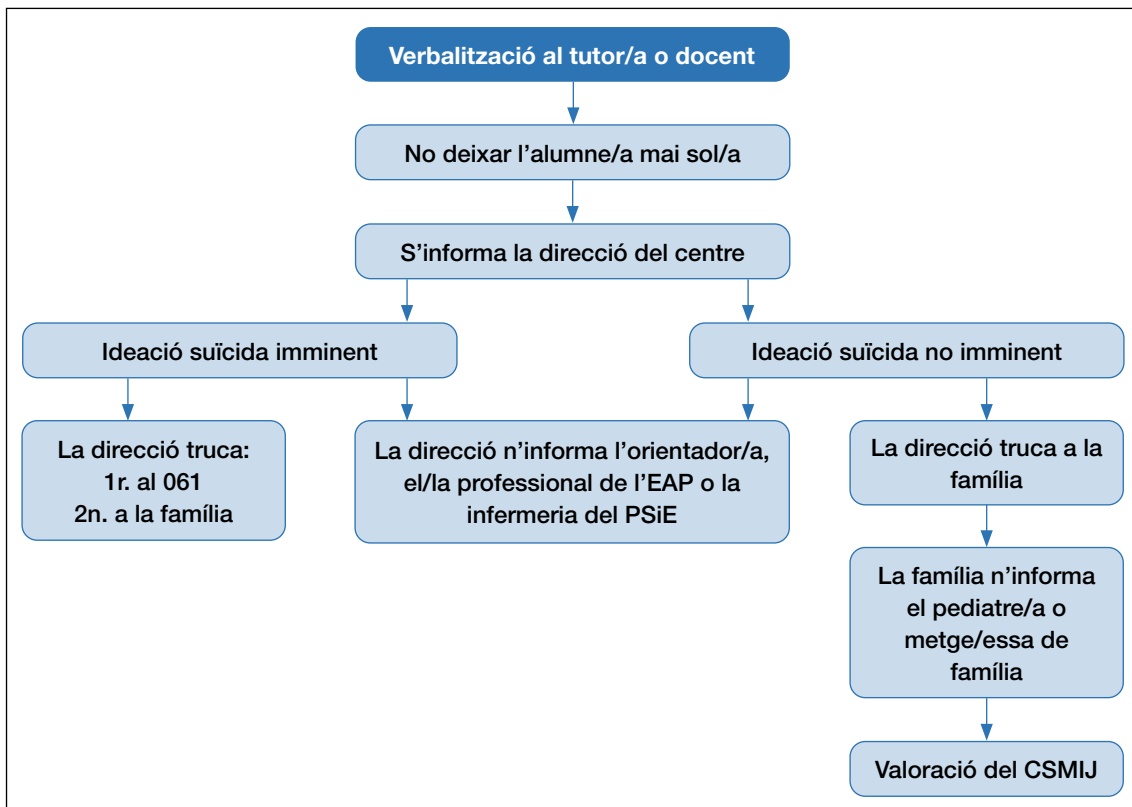


Figura 1. Circuit que cal seguir davant d'una verbalització d'intencionalitat suïcida.

Davant la verbalització d'una intencionalitat suïcida d'un alumne o alumna, cal actuar seguint els passos següents: conèixer, acompanyar i informar.

### a) Primer pas: conèixer

Cal tenir present el **telèfon 061 Salut Respon**, que activa el Codi Risc Suïcida (CRS) per part de Salut.

- Si la idea de suïcida **és imminent**, la direcció del centre truca al 061 i a la família. També n'informa l'orientador o orientadora, el o la professional de l'EAP o la infermeria del Programa salut i escola (PSiE).
- Si la idea de suïcida **no és imminent**, la direcció del centre truca a la família per comunicar-li el fet; la família n'ha d'informar el pediatre o pediatra o metge o metgessa de família, per demanar una valoració del centre de salut mental infantil i juvenil (CSMIJ). La direcció també n'informa l'orientador o orientadora, el o la professional de l'EAP o la infermeria del PSiE, que és qui es coordina amb el CSMIJ, si escau.

## ***b) Segon pas: acompanyar***

Aquesta actuació està formada per tres fases, que estan enllaçades:

### **Fase d'acceptació del compromís**

En aquests moments de màxima vulnerabilitat, el o la professional del centre ha d'acceptar el compromís de ser el referent de confiança que l'adolescent ha escollit per parlar d'un tema tan delicat com és la verbalització d'una intencionalitat suïcida o autolítica.

Així, ha d'informar l'alumne o alumna que, per tenir-ne cura i davant del risc del possible dany a si mateix, ha de comunicar la seva situació a la seva família i a la direcció.

### **Fase de tria d'escenari**

Per poder mantenir una conversa adequada i privada, és aconsellable acompanyar l'alumne o alumna a un espai tranquil, sense interrupcions i sense presses. Abans, però, cal informar la direcció o algun company o companya de la situació i de l'espai on es fa aquest acompanyament.

Es pot demanar ajuda a l'orientador o orientadora del centre, a l'EAP o a la infermeria del PSiE perquè els acompanyin o els donin suport.

### **Fase d'expressió**

Quan l'alumne o alumna expressa una intenció suïcida, la persona que l'atén ha d'escoltar-lo amb interès i preocupació; acceptar la reacció emocional que expressa sense jutjar-la, i evitar consells o invalidar allò que sent. Per exemple, s'han d'evitar expressions del tipus "hauries d'estar contenta", "no hauries d'estar trist, perquè tens amics i una família que t'estima", "no entenc per què et sents així", etc. També cal evitar fer-lo sentir culpable: cal oferir-li un espai segur perquè parli l'alumne, i no l'adult. Es poden utilitzar expressions facilitadores com ara: "ja veig...", "tens raó, és difícil...", "vaja, no sabia això que m'expliques", etc.

Amb la verbalització d'un desig de mort, s'entén que un alumne mai no fa una crida d'atenció, sinó que demana ajuda davant una situació que el desborda.

## ***c) Tercer pas: informar***

Aquesta actuació està formada per tres fases, que estan relacionades:

### **Fase d'ampliació de la informació**

Cal garantir la seguretat de l'alumne o alumna amb la privació d'accés a mètodes letals, per la qual cosa aquesta fase consisteix a saber fins on ha arribat. Se li poden fer preguntes de manera gradual, com ara: "quant fa que penses en això?", "amb quina freqüència?", "ho has preparat?", "tens alguna cosa guardada que podria ser perillosa?", etc.

També és important conèixer la seva xarxa de suport de prevenció del suïcidi, que són totes les persones coneixedores de la situació. Per exemple, se li pot preguntar: “això que m’expliques, ho saben els teus pares, les teves amigues o algun psicòleg?”.

### **Fase d’actuació**

Després d’una verbalització d’intencionalitat suïcida sempre s’ha d’actuar, per tant, la fase d’actuació fa referència a la mateixa conversa que el o la docent manté amb l’alumne per explicar-li com actuarà. És normal que l’adolescent s’hi mostri reticent.

Hi ha tres escenaris possibles d’actuació que es relacionen amb la informació extreta de les fases anteriors:

- Actuació de la fase d’expressió: cal tranquil·litzar l’alumne o alumna en tot allò que es pugui fer en l’àmbit escolar i que tingui a veure amb les seves emocions negatives, com ara integrar-lo al grup, mediació de conflictes, accions contra l’assetjament, orientació acadèmica, alleugerir-ne la pressió pel rendiment, etc.
- Actuació de la fase d’ampliació de la informació: cal garantir la seguretat del menor; quan s’informi la família de la intencionalitat cal transmetre’ls el missatge que han de privar el menor de l’accés a mètodes letals (per exemple, retirant tota la medicació del domicili). Si té objectes perillosos guardats, cal recomanar-los que vagin a urgències, on els podran orientar.
- Actuació de la fase de la xarxa de suport: és important incrementar la xarxa de suport per a la prevenció del suïcidi, per exemple, informant-ne la família, la direcció del centre, l’orientador o orientadora del centre, l’EAP o el PSiE, així com donant suport als amics i amigues que coneguin la situació.

### **Fase de tancament**

Finalment, sempre cal finalitzar amb un compromís tancat per a la trobada següent: s’ha de proposar un dia concret i oferir la disponibilitat del docent en qualsevol moment que l’alumne o alumna ho necessiti. També és positiu agrair-li la confiança per reforçar així la petició d’ajuda. Per acabar, cal confirmar amb l’alumne o alumna els compromisos, informar-ne la família i la direcció, demanar orientació i posar en marxa les actuacions compromeses en el marc de l’escola o institut.

## 2.3

### Temptativa de suïcidi

#### 2.3.1. Circuits d'actuació del professorat

Si la **temptativa es porta a terme dins del centre educatiu**, cal que la direcció del centre truqui immediatament al 061, que activarà el Codi Risc Suïcidi (CRS) per part dels professionals de Salut. La direcció del centre ha d'informar la família d'aquesta actuació.

La direcció del centre també s'ha de posar en contacte amb el coordinador o coordinadora del CSMIJ o amb la persona referent del PSiE, que s'ha de reunir amb el tutor o tutora, amb l'EAP o l'orientador o orientadora del centre perquè puguin donar suport a l'alumnat i al professorat, si escau.

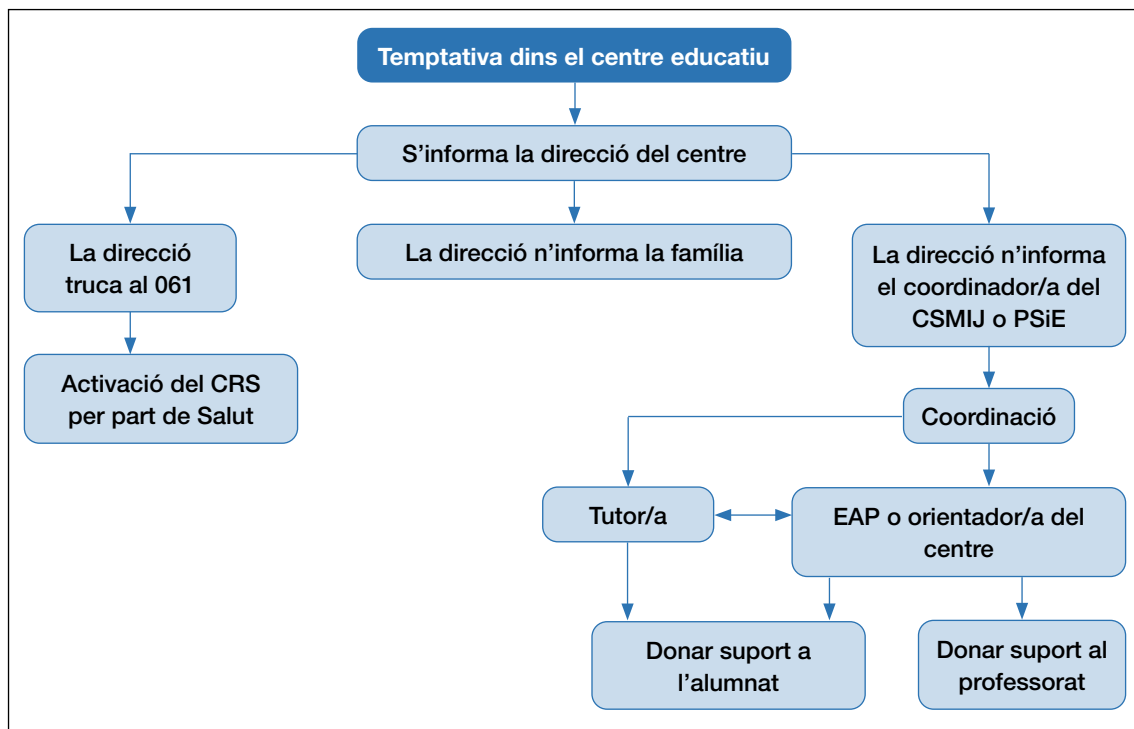


Figura 2. Circuit que cal seguir davant d'una temptativa de suïcidi dins el centre educatiu.

Si la **temptativa es porta a terme fora del centre educatiu** hi pot haver dues possibles situacions:

**a) La família és qui comunica al centre que el seu fill o filla ha dut a terme una temptativa d'intencionalitat suïcida**

En aquest cas, l'EAP o l'orientador o orientadora del centre es coordina amb el CSMIJ o infermeria del PSiE.

### b) L'alumne o alumna és qui ho comunica al centre

En aquest cas, hi ha tres possibles escenaris segons el temps des que s'ha portat a terme la temptativa.

#### Menys de 72 hores

La direcció del centre truca a la família i els demana si han anat a urgències:

- En cas afirmatiu, cal que el centre es coordini amb el CSMIJ o el PSiE, amb el consentiment de la família.
- En cas negatiu, la direcció ha de trucar al 061, que activarà el Codi Risc Suïcidi per part dels professionals de Salut. La direcció del centre ha d'informar la família d'aquesta actuació.

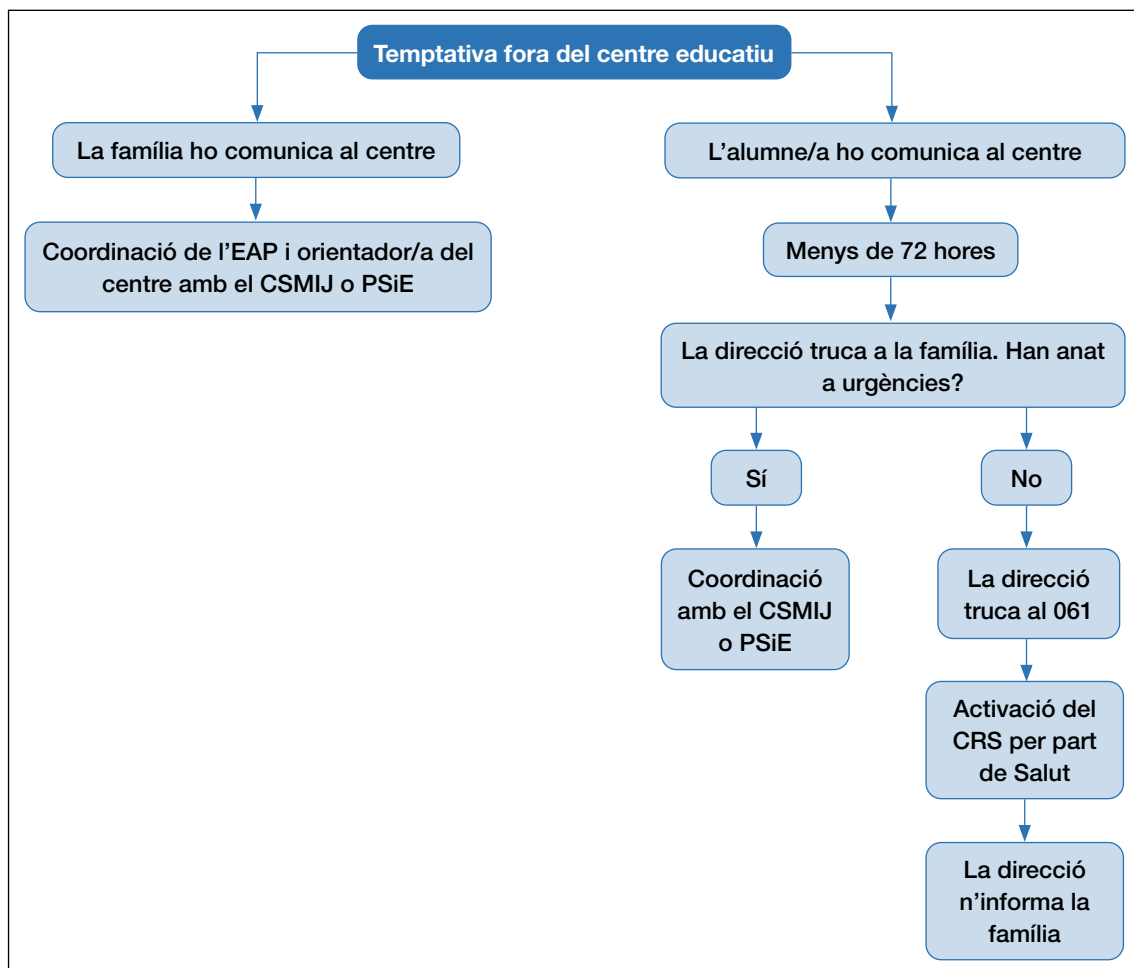


Figura 3. Circuit que cal seguir davant d'una temptativa de suïcidi fora del centre educatiu, quan han passat menys de 72 hores.

### Entre 72 hores i cinc dies

La direcció del centre truca a la família i els demana si han anat a urgències:

- En cas afirmatiu i si hi ha hagut una valoració mèdica, cal que el centre es coordini amb el CSMIJ i el PSiE.
- En cas negatiu, és a dir, si no hi ha hagut una valoració mèdica, des del centre cal observar si hi ha símptomes físics o no:
  - Si hi ha símptomes físics, la direcció ha de trucar al 061, que activarà el Codi Risc Suïcidi per part dels professionals de Salut. La direcció del centre informa la família d'aquesta actuació.
  - Si no hi ha símptomes físics, però hi ha un seguiment per part del CSMIJ, l'EAP o l'orientador o orientadora del centre es coordina amb el referent del CSMIJ. En el cas que l'alumne o alumna no rebi atenció de seguiment del CSMIJ, l'EAP o l'orientador o orientadora del centre es reuneix amb la família per proposar-los una derivació al CSMIJ.

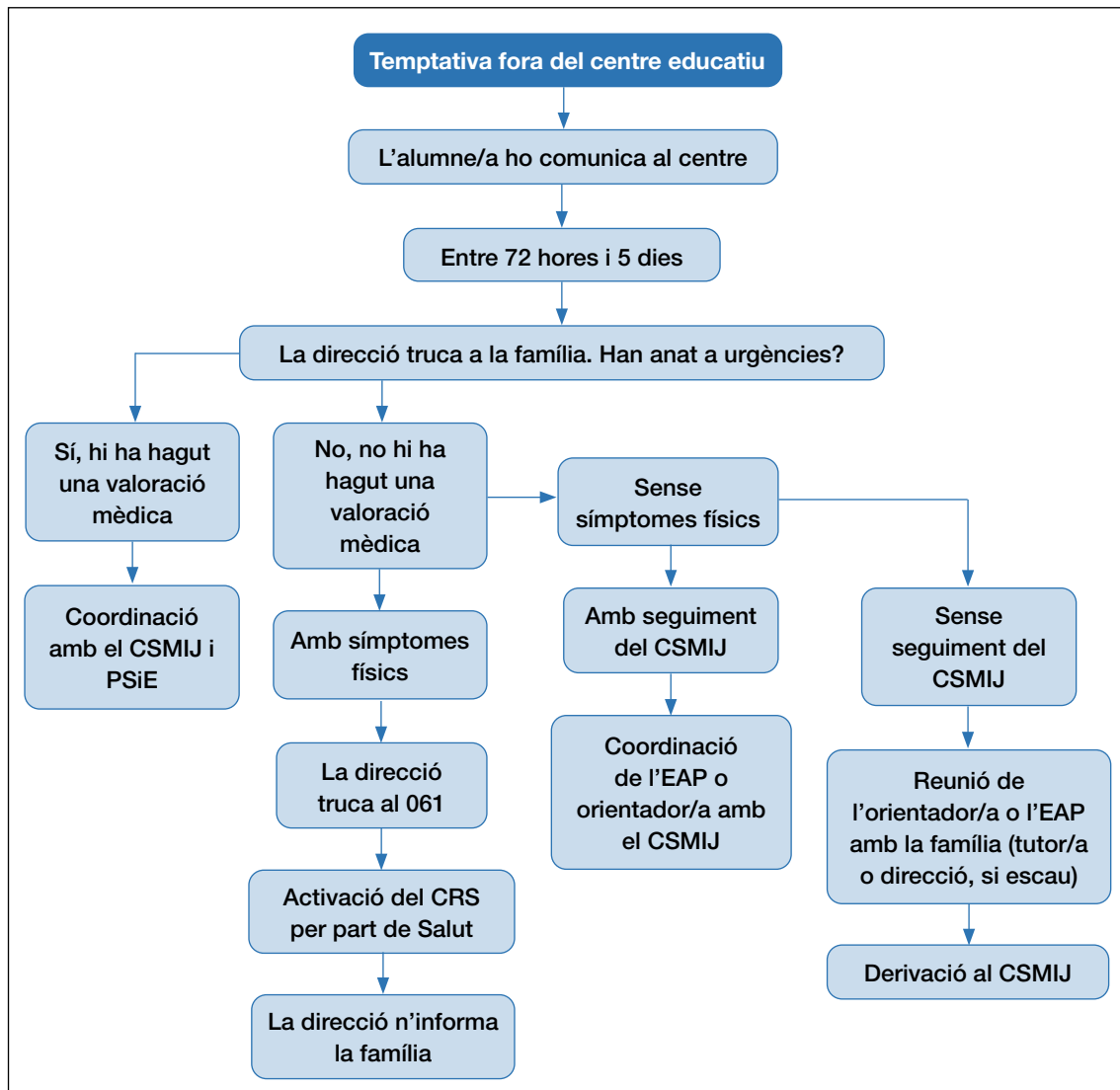
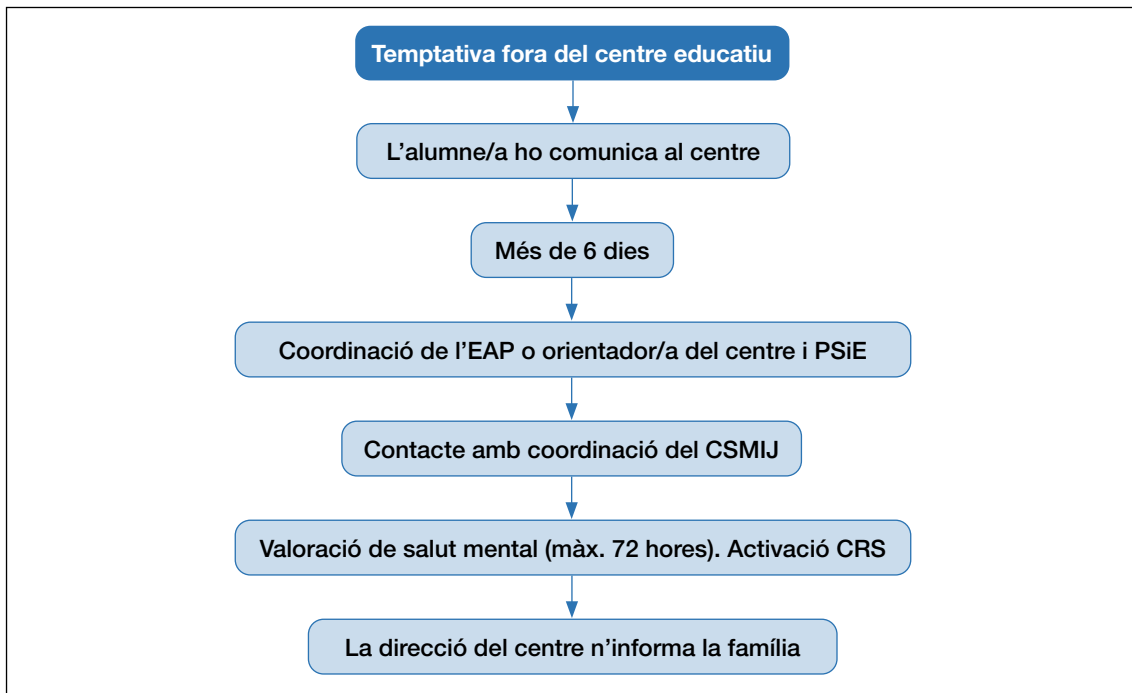


Figura 4. Circuit que cal seguir davant d'una temptativa de suïcidi fora del centre educatiu, quan han passat entre 72 hores i cinc dies.

### Més de sis dies

L'EAP, l'orientador o orientadora del centre o la infermeria del PSiE es reuneixen amb el coordinador o coordinadora del CSMIJ per derivar l'alumne o alumna a fer una valoració de salut mental en un màxim de 72 hores; s'activa el Codi Risc Suïcidi, a través del 061. En aquest cas la direcció del centre també informa la família de la derivació.



**Figura 5.** Circuit que cal seguir davant d'una temptativa de suïcidi fora del centre educatiu, quan han passat més de sis dies.



### Si la família no col·labora amb l'equip docent

Si davant d'aquesta situació, la família no hi col·labora, la direcció del centre, l'EAP o l'orientador o orientadora del centre i la Inspecció d'Educació en valoren el risc i el notifiquen, si escau, a la Direcció General d'Atenció a la Infància i l'Adolescència (DGAIA) o a serveis socials, o truquen al telèfon Infància Respon 116 111.

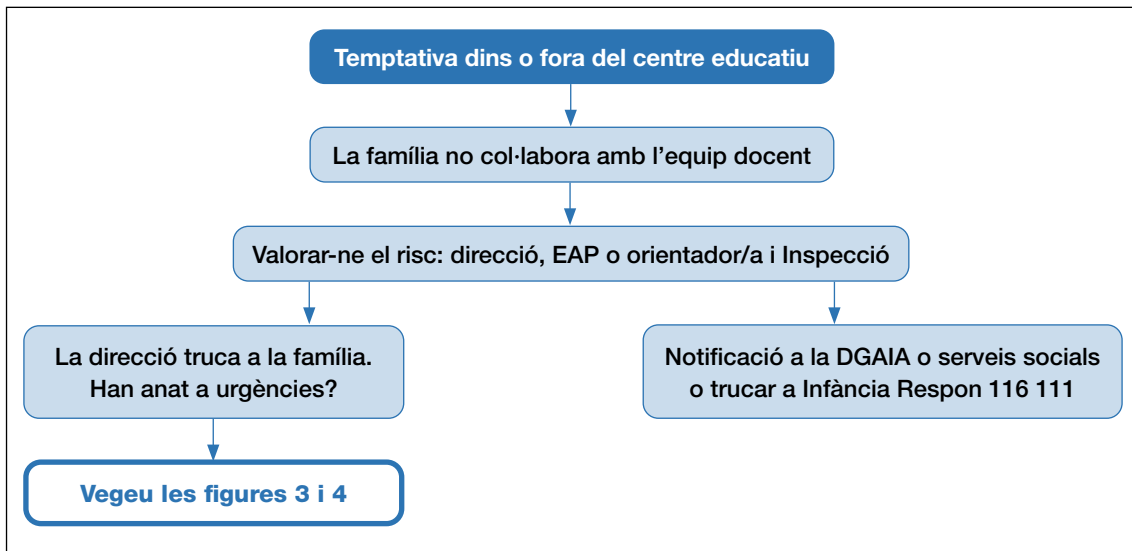


Figura 6. Circuit que cal seguir davant d'una temptativa dins o fora del centre quan la família no col·labora amb l'equip docent.

## 2.4

### Mort per suïcidi

#### 2.4.1. Circuit d'actuació del professorat

El suïcidi d'un alumne o alumna és un succés molt traumàtic per a totes les persones del centre. A l'hora d'actuar, cal diferenciar si s'ha produït dins o fora del centre educatiu.

En el cas que el suïcidi s'hagi dut a terme **dins el centre educatiu**, sigui presencial o no per l'alumnat, la direcció del centre truca al 061 i contacta amb el psicòleg o psicòloga del Sistema d'Emergències Mèdiques (SEM), i n'informa la família. La direcció del centre també n'informa la Inspecció d'Educació (que contacta amb el coordinador o coordinadora del CSMIJ) i amb l'EAP, amb l'orientador o orientadora del centre o amb la infermeria del PSiE.

Si l'alumnat **presenta símptomes d'estrès agut** per la situació viscuda, l'EAP, l'orientador o orientadora del centre o la infermeria del PSiE truquen al 061 i avisen les famílies per proposar-los una derivació urgent al CSMIJ, en menys de 48 hores.

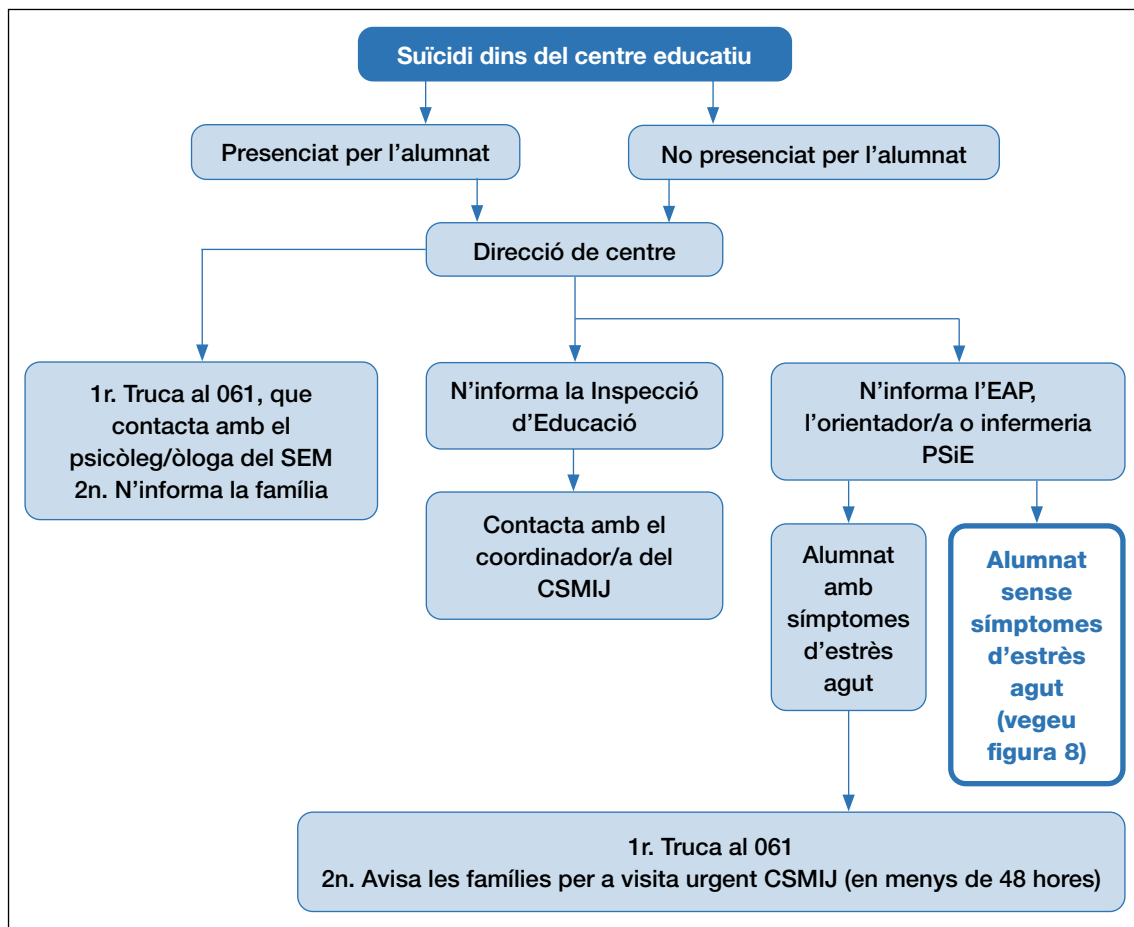


Figura 7. Circuit que cal seguir davant d'una mort per suïcidi dins el centre educatiu, on l'alumnat presenta símptomes d'estrès agut.

Si l'alumnat **no presenta símptomes d'estrès agut** i el suïcidi ha succeït dins o fora del centre educatiu (figura 8), s'activa un pla d'actuació amb tres processos:

### Primer procés

Coordinació amb el CSMIJ:

- L'equip de salut, coordinat pel CSMIJ, fa una valoració de l'alumne o alumna per si cal facilitar una derivació urgent o preferent o fer-ne un seguiment entre tres i sis mesos. També fa una valoració per detectar si, dins l'entorn familiar (germans o altres membres de la família), hi ha una necessitat de seguiment i suport per part de salut (CSMIJ o CSMA, centre de salut mental d'adults) o de contactar amb associacions específiques del dol.
- Aquest mateix equip fa una valoració del professorat i, si és necessari, el deriva al CSMA.

### Segon procés

L'EAP o l'orientador o orientadora del centre, la infermeria del PSiE i el referent de benestar emocional de Salut es coordinen per dissenyar una sessió de tutoria per al grup classe.

### Tercer procés

L'EAP o l'orientador o orientadora del centre fan un seguiment de l'alumnat, detecten si hi ha signes de risc i en valoren la derivació, si escau, als serveis de Salut (CSMIJ).

Aquest circuit mostra les actuacions que cal fer davant de la mort per suïcidi d'un alumne o alumna, dins o fora del centre, i com atendre l'alumnat que no presenta símptomes d'estrès agut, però que requereix un pla d'actuació des del centre educatiu.

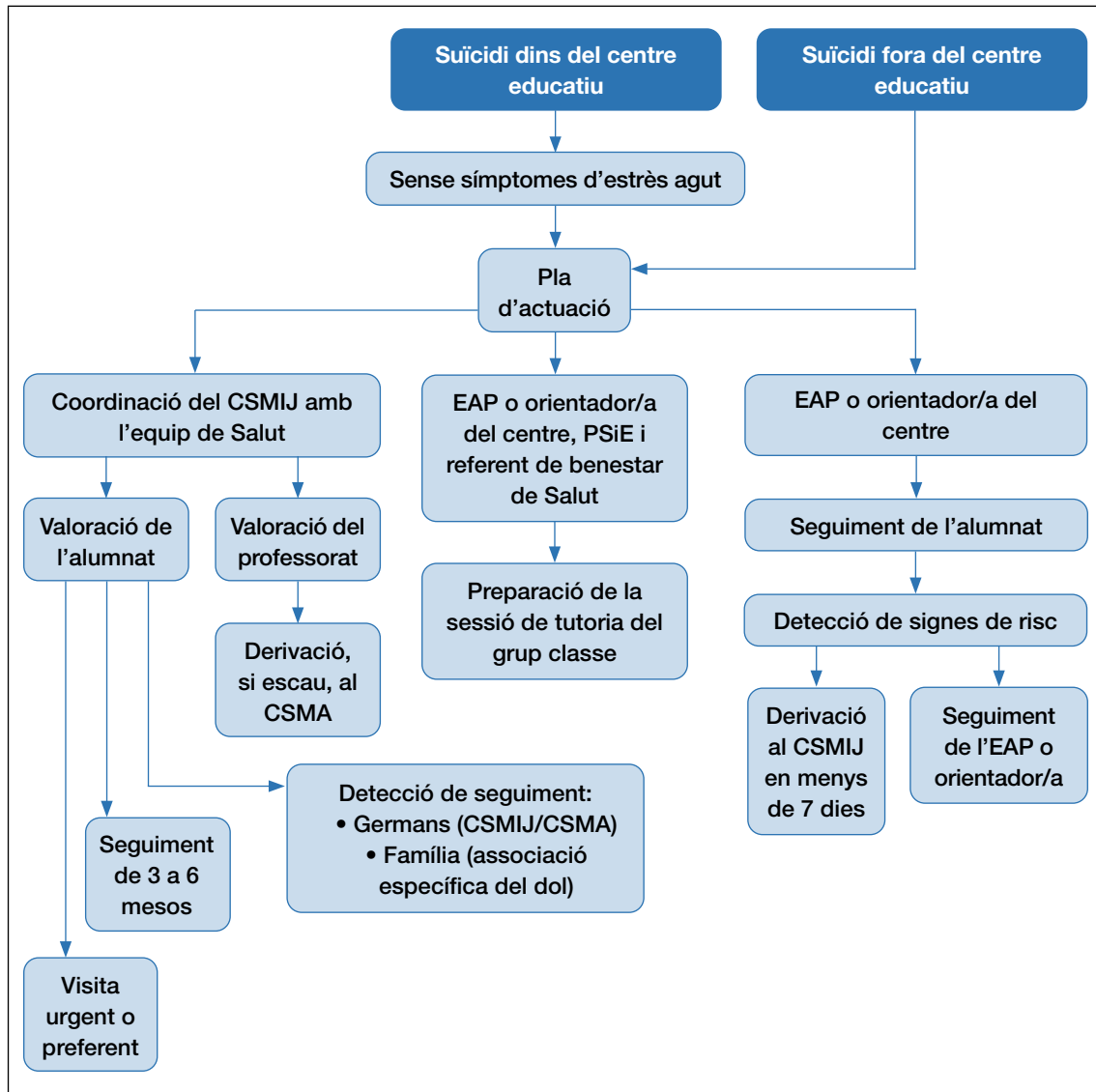


Figura 8. Circuit que cal seguir davant d'una mort per suïcidi dins o fora del centre educatiu, on l'alumnat no presenta símptomes d'estrès agut.

## 2.4.2. Actuació amb l'alumnat: com acollir el grup classe

La mort d'un alumne o alumna és una vivència molt colpidora i que provoca un dolor molt profund en la seva família, però també una gran commoció al centre educatiu i a tota la comunitat educativa. Davant d'aquesta situació, que modifica la vida escolar de tots els components d'un centre educatiu, cal sobretot acompanyar l'alumnat en el dol per la mort d'un company o companya. Es tracta d'una situació en què es produeixen grans sentiments d'impotència i injustícia, i que deixa una sensació de buidor difícil de reparar. A continuació s'ofereixen orientacions per acompanyar el grup classe des de la tutoria:

- **Informació que s'ha d'oferir:** cal que el professorat es posi d'acord amb la informació que es facilitarà de manera coordinada. La informació ha de ser senzilla, però clara i sense entrar en detalls, que no són útils en aquest moment d'impacte.
- **Facilitar un temps de dedicació al record:** s'ha de donar un temps al grup classe perquè expressin les emocions i com viuen aquesta situació de pèrdua. Per exemple, algunes dinàmiques que es poden fer són:
  - **col·locar-se en forma de cercle** amb algun objecte (com una espelma) que propiciï un entorn d'intimitat i de màxim confort al grup;
  - **convidar i donar pas a l'expressió:** es pot suggerir que cadascú, amb l'espelma a la mà, pugui expressar alguna cosa sobre el company o companya que ha mort. S'han de respectar els silencis i limitar l'activitat a una durada concreta.
- **Crear el record:** es pot proposar preparar algun material de record i facilitar l'espai i el lloc per a les propostes que verbalitzi el grup, escoltant com volen recordar el company o companya que ha mort. Cal dedicar temps a crear records positius que ajudin el grup classe a processar el dolor. És recomanable utilitzar objectes simbòlics que expliquin la història de la persona per poder reflectir-ne els trets de personalitat i característiques especials. Per exemple, es pot utilitzar un braçalet, que es pot usar quan es vulgui estar més a prop del company o companya mort.
- **Escriure una carta de comiat:** una carta de comiat per donar l'últim adeu pot servir per comunicar pensaments, sentiments i emocions, i dona l'oportunitat de dir a la persona tot el que no se li va dir quan estava amb el grup.
- **Mantenir les pertinences de l'alumne o alumna que ha mort,** en principi, fins al dia del comiat col·lectiu. Un cop passat aquest acte d'homenatge s'ha de decidir què se'n fa, on col·locar-les o a qui donar aquest material.

En la mesura que les necessitats del grup ho indiquin, cal anar tornant al ritme habitual de forma gradual.

## 3

### Autolesions no suïcides

#### 3.1

##### Què se'n sap?

L'autolesió no suïcida és un dany corporal autoinfligit (que es fa un mateix), que no té com a objectiu el suïcidi. Tot seguit s'especifiquen orientacions sobre què són les autolesions no suïcides (ANS):

1. Aquestes lesions es porten a terme en diferents zones del cos (principalment visibles en l'avantbraç), però no tenen com a objectiu buscar ni produir la mort d'un mateix.
2. Inclouen un ventall ampli d'actes i formes de fer-se mal, però les lesions més comunes són fer-se talls o erosions superficials en la pell (per exemple, un gratat intens).
3. Aquests comportaments no sempre estan associats a l'existència d'una malaltia mental.
4. L'edat d'inici d'aquestes conductes se situa entre el final de l'educació primària i l'inici de la secundària.
5. Són conductes molt freqüents en l'adolescència: un 9% dels adolescents han tingut algun episodi autolesiu.
6. És un fenomen amb una important capacitat de contagi social entre iguals, que es fomenta a través de les xarxes socials.
7. L'objectiu de les autolesions pot ser divers:
  - regular o evitar una emoció negativa com la tristesa o la ràbia,
  - cercar l'atenció social positiva,
  - crear canvis ambientals o, fins i tot,
  - identificar-se amb determinades subcultures urbanes.

#### 3.2

##### Com intervenir-hi

Davant d'aquest tipus d'autolesions per part de l'alumnat d'un centre educatiu, és important mantenir unes actituds professionals per fer-ne l'acompanyament:

1. Cal que el o la docent mantingui una actitud d'escolta activa i transmeti calma amb la seva presència.
2. Cal evitar parlar de les autolesions en el grup classe.
3. S'han d'evitar tenir complicitats amb l'alumne o alumna. És important informar la família de la conducta del fill o filla.
4. Com a docent, cal interessar-se per l'alumne o alumna en un sentit més ampli que el

d'estudiant: cal conèixer com viu el dia a dia, atendre les seves necessitats i oferir-li recursos socioeducatius.

5. La intervenció del docent ha d'ajudar l'alumne o alumna a sentir-se millor en el centre educatiu, per afavorir-ne el vincle.
6. Com a membre d'un equip docent, cal informar el professorat de la vulnerabilitat de l'alumne o alumna i fer-ne l'acompanyament per observar conductes indicadores del malestar emocional (episodis de plor, tristesa perllongada, aïllament, canvis en el rendiment acadèmic, etc.).
7. Cal mostrar interès per allò que pensa, escoltant-lo sense jutjar-lo. Així mateix, són ingredients necessaris per ajudar l'alumne o alumna a mantenir la calma, respectar-ne la privacitat, ser coherent i sincer, i oferir-li ajuda i disponibilitat en tot moment:
  - Cal evitar dir: “no entenc per què fas això si no tens cap motiu”.
  - Cal preguntar-li si hi ha alguna cosa en la seva vida que el preocupa o que no va bé.
  - S'ha de mostrar interès per conèixer què pensa, què sent, però sense jutjar-lo.
  - Cal transmetre-li que se li dona suport per afrontar aquests moments de la seva vida.
  - Se li ha de facilitar que pugui seguir el curs escolar amb la màxima normalitat possible.
  - Cal indicar-li que porti tapades les ferides per respecte als companys i companyes i per evitar usar les autolesions per cridar l'atenció i contribuir a mantenir-les.
  - És important que l'alumne o alumna senti que el docent s'interessa pel que pensa, sent, vol, opina o espera, sense que l'autolesió sigui el centre de les converses i es converteixi en la seva identitat.
8. Cal donar-li suport, proporcionant-li activitats alternatives a la de fer-se mal. És a dir, qualsevol activitat gratificant que aconsegueixi frenar la conducta autolesiva: escoltar música amb auriculars, menjar alguna cosa, pressionar amb la mà una pilota petita de goma, fer activitat física intensa durant un quart d'hora, ajudar el docent en la realització d'una tasca, sortir de l'aula i adreçar-se a un altre espai del centre on continuar treballant al seu ritme, etc.). És important establir prèviament amb l'alumne o alumna quin pla haurà de seguir quan senti la necessitat de fer-se mal.
9. Cal facilitar-li el seguiment del curs amb la participació de la família, a partir del pla de suport individual, si escau.

Aquestes actituds professionals del o de la docent poden ajudar a prevenir que les autolesions siguin més recurrents o esdevinguin intencionalitats suïcides.

Com a docent referent, cal compartir aquest acompanyament amb el tutor o tutora, l'orientador o l'orientadora, l'EAP o la infermeria del PSiE i l'equip directiu, perquè l'estat emocional sigui l'adequat per dur a terme la intervenció de manera assertiva i eficaç.

Entendre per què un adolescent s'autolesiona és clau perquè s'aturi aquesta conducta, així com la prevenció universal. Des de l'àmbit educatiu cal posar en pràctica habilitats de regulació emocional, social i de solució de conflictes, i aprendre estratègies en diferents entorns i contextos educatius per afrontar-los de manera saludable.

# 4

## Glossari

- **CRS:** Codi Risc Suïcidi
- **CSMA:** Centre de salut mental d'adults
- **CSMIJ:** Centre de salut mental infantil i juvenil
- **DGAIA:** Direcció General d'Atenció a la Infància i l'Adolescència
- **EAP:** Equip d'assessorament i orientació psicopedagògica
- **PSiE:** Programa salut i escola
- **SEM:** Sistema d'Emergències Mèdiques



# 5

## Bibliografia i recursos web

### Articles

ALASTUEY SAGARRA, Carles. "Les regles del dol en una pèrdua per suïcidi" [en línia]. SOM, Prevenció del Suïcidi, 2020.  
<<https://prevencionsuicidio.som360.org/ca/monografico/prevencio-suicidi/blog/regles-dol-perdua-suicidi>> [Consulta: 28 de novembre de 2022].

GRACIA, Rebeca et al. "Is the COVID-19 pandemic a risk factor for suicide attempts in adolescents girls?" [en línia]. National Library of Medicine / J. Affective Disorders 292 (1)139-141, 2021.  
<<https://pubmed.ncbi.nlm.nih.gov/34119869>> [Consulta: 28 de novembre de 2022].

SINTES ESTÉVEZ, Anna. "Alumnes que s'autolesionen: guia pràctica per a mestres i educadors" [en línia]. Fundació Faros, 2022.  
<<https://faros.hsjdbcn.org/ca/articulo/alumnes-sautolesionen-guia-practica-mestres-educadors>> [Consulta: 28 de novembre de 2022].

VILLAR CABEZA, Francisco. "Com ajudar, des de l'escola, un menor que verbalitza pensaments suïcides" [en línia]. SOM, Prevenció del Suïcidi, 2022.  
<<https://prevencionsuicidio.som360.org/ca/article/com-ajudar-des-lescola-menor-verbalitza-pensaments-suicides>> [Consulta: 28 de novembre de 2022].

### Guies

CONSELL INSULAR DE MENORCA. *Guia pràctica per a l'atenció als processos de pèrdua i dol des dels centres educatius* [en línia]. 2020.  
<<https://www.cime.es/documents/documents/5457docpub.pdf>> [Consulta: 12 de desembre de 2022].

CONSELL NACIONAL DE LA JOVENTUT DE CATALUNYA. *Encarem el suïcidi juvenil: eines i orientacions per a entitats* [en línia]. 2020.  
<[https://cnjc.cat/storage/app/media/recursos/encarem\\_el\\_suicidi\\_juvenil-eines-orientacions.pdf](https://cnjc.cat/storage/app/media/recursos/encarem_el_suicidi_juvenil-eines-orientacions.pdf)> [Consulta: 28 de novembre de 2022].

DEPARTAMENT DE SALUT. PLA DIRECTOR DE SALUT MENTAL I ADDICIONS. *Pla de Prevenció del Suïcidi de Catalunya 2021-2025* [en línia]. 2021.  
<[https://scientiasalut.gencat.cat/bitstream/handle/11351/6319/pla\\_prevencio\\_suicidi\\_catalunya\\_2021\\_2025\\_2021.pdf?sequence=1&isAllowed=y](https://scientiasalut.gencat.cat/bitstream/handle/11351/6319/pla_prevencio_suicidi_catalunya_2021_2025_2021.pdf?sequence=1&isAllowed=y)> [Consulta: 28 de novembre de 2022].

MINISTERI DE SANITAT, POLÍTICA SOCIAL I IGUALTAT. *Guía de Práctica Clínica de Prevención y Tratamiento de Conducta Suicida* [en línia]. 2020.

<[https://portal.guiasalud.es/wp-content/uploads/2022/02/gpc\\_481\\_conducta\\_suicida\\_avalat\\_revisio.pdf](https://portal.guiasalud.es/wp-content/uploads/2022/02/gpc_481_conducta_suicida_avalat_revisio.pdf)> [Consulta: 28 de novembre de 2022].

OMS. *Suicide prevention: toolkit for engaging communities* [en línia]. 2018.

<<https://www.who.int/publications/i/item/suicide-prevention-toolkit-for-engaging-communities>> [Consulta: 28 de novembre de 2022].

OMS. *Vivir la vida. Guía de aplicación para la prevención del suicidio en los países* [en línia]. 2021.

<[https://iris.paho.org/bitstream/handle/10665.2/54718/9789275324240\\_spa.pdf?sequence=1&isAllowed=y](https://iris.paho.org/bitstream/handle/10665.2/54718/9789275324240_spa.pdf?sequence=1&isAllowed=y)> [Consulta: 28 de novembre de 2022].

SERVEI DE SALUT DE LES ILLES BALEARS. *Guia per a la prevenció i el primer abordatge de la conducta suïcida als centres educatius de les Illes Balears* [en línia]. 2021.

<[https://www.ibsalut.es/docs/Plans\\_programes\\_estrategies/CA/Guia\\_prevenci%C3%B3\\_i\\_abordatge\\_conducta\\_su%C3%AFcida\\_escoles\\_IBSALUT\\_CAT.pdf](https://www.ibsalut.es/docs/Plans_programes_estrategies/CA/Guia_prevenci%C3%B3_i_abordatge_conducta_su%C3%AFcida_escoles_IBSALUT_CAT.pdf)> [Consulta: 28 de novembre de 2022].

## **Llibres**

VILLAR CABEZA, Francisco. *Morir antes del suicido: prevención en la adolescencia*. Barcelona: Herder, 2022. 256 p. ISBN 978-84-254-4789-1.

## **Recursos pedagògics**

SERVEIS EDUCATIUS DEL DEPARTAMENT D'EDUCACIÓ A L'ALT EMPORDÀ. *El dol* [en línia].

<<https://m.sites.google.com/a/xtec.cat/seae/recursos-educatius-mEDIATECA/maletes-pedagogiques/el-dol>> [Consulta: 28 de novembre de 2022].

SERVEIS EDUCATIUS DEL DEPARTAMENT D'EDUCACIÓ AL BAGES. *La mort i el dol* [en línia].

<<https://serveiseducatius.xtec.cat/bages/maletes-pedagogiques/la-mort-i-el-dol>> [Consulta: 28 de novembre de 2022].

SERVEIS EDUCATIUS DEL DEPARTAMENT D'EDUCACIÓ AL VALLÈS OCCIDENTAL VIII. *Conducta suïcida: prevenció i acompanyament en la pèrdua* [en línia].

<<https://sites.google.com/xtec.cat/acompanyamentdol/acompanyament-en-el-dol-per-la-p%C3%A8rdua-per-su%C3%AFcidi?authuser=0&pli=1>> [Consulta: 28 de novembre de 2022].

## **Seminaris web**

DEPARTAMENT D'EDUCACIÓ. *La conducta suïcida en l'adolescència: una realitat amagada* [en línia].

<<https://projectes.xtec.cat/educacioinclusiva/general/la-conducta-suicida-en-ladolescencia-una-realitat-amagada>> [Consulta: 28 de novembre de 2022].

SOM, SALUT MENTAL 360. *Prevenir el suïcidi: empecemos a hablar* [en línia].

<<https://www.som360.org/ca/monografico/prevencio-suicidi/webinar/prevenir-suicidi-comencem-parlar>> [Consulta: 28 de novembre de 2022].

## **Webs d'interès**

ASSOCIACIÓ PER A LA PREVENCIÓ DEL SUÏCIDI I L'ATENCIÓ AL SUPERVIVENT (APSAS)

<<https://www.apsas.org/ca>>.

GRUP D'ESTUDI I TRACTAMENT DE L'AUTOLESIÓ (GRETA)

<<https://www.answers.cat>>.

HOSPITAL UNIVERSITARI PARC TAULÍ

<<http://mind-u.cat/ca/temes/informat/alguna-cosa-no-va-be>>.

HOSPITAL UNIVERSITARI SANT JOAN DE DÉU

<<https://prevencionsuicidio.som360.org/ca>>.