

Projecte Educatiu de Centre (PEC)

Institut Rovira-Forns



ÍNDEX

CONTROL DE CANVIS.....	3
INTRODUCCIÓ.....	4
CARACTERÍSTIQUES DEL CENTRE.....	5
DADES DEL CENTRE.....	5
ORGANITZACIÓ, GESTIÓ i PARTICIPACIÓ	6
ORGANIGRAMA DEL CENTRE	6
TRETS D'IDENTITAT.....	7
PRIORITATS EDUCATIVES.....	8
PLANTEJAMENTS EDUCATIUS I CURRICULARS	9
OBJECTIUS DE MILLORA.....	11
LÍNIES ESTRATÈGIQUES DE MILLORA.....	12
CRITERIS D'ORGANITZACIÓ PEDAGÒGICA	14
LLOCS DE TREBALL ORDINARIS PER DUR A TERME EL PROJECTE EDUCATIU	16
LLOCS DE TREBALL ESPECÍFICS PER DUR A TERME EL PROJECTE EDUCATIU	17
INDICADORS DE PROGRÉS I MILLORA.....	20
DOCUMENTACIÓ QUE FORMA PART DEL PEC.....	21
MECANISMES PER APROVAR, DONAR A CONÈIXER I MODIFICAR EL PEC	23

CONTROL DE CANVIS

Versió	Data	Descripció de la modificació
1.0.	31/01/2006	Aprovació pel Consell Escolar.
2.0	09/06/2014	Revisió de tot el document i aprovació pel Consell Escolar.
2.1	31/03/2016	Inclusió de l'apartat d) dels Plantejaments educatius i curriculars.
2.2	01/12/2016	Canvi en l'organigrama del centre i procediment per fer canvis al PEC
2.3.	19/12/2018	Canvi organigrama: s'afegeix el suport SIEI i Coord. Màster. S'afegeix la referència a l'existència dels SIEI
2.4.	07/11/2019	Canvi dins els "Plantejaments educatius i curriculars" a l'apartat p). S'afegeix "...la gestió positiva dels conflictes"



INTRODUCCIÓ

La Llei 12/2009, del 10 de juliol, d'Educació (LEC) assenyala en el seu article 91 que el Projecte Educatiu de Centre (PEC) és la màxima expressió de l'autonomia dels centres educatius, recull la identitat del centre, n'explicita els objectius, n'orienta l'activitat i hi dóna sentit amb la finalitat que els alumnes assolixin les competències bàsiques i el màxim aprofitament educatiu.

El PEC ha d'ajudar a establir les prioritats i aquells objectius educatius comuns per a tota la comunitat educativa. En aquest sentit, el PEC ha de ser una eina de treball estable, és a dir ha de permetre a l'alumnat seguir el seu procés educatiu amb criteris estables, mantenint una coherència educativa al llarg del temps, tot entenent que no ha de ser un document sense possibilitats de canvis que impossibilitin l'adaptació a una realitat canviant.

El PEC ha de ser un document que serveixi per a unificar el procés educatiu, marcar l'estil docent, donar coherència al treball que fan els membres de la comunitat educativa i garantir la necessària coordinació. És per això que la resta de documents del centre han de ser coherents amb el PEC.

També ha de ser per força un document vinculant, que comprometi a tots els membres de la comunitat educativa i al mateix temps ha de ser realista i estar a l'abast de tothom, és a dir que tothom el pugui assumir.

En definitiva, el PEC és un conjunt coherent de declaracions destinades a donar direcció i coherència a la tasca educativa, combinant plantejaments generals de caire filosòfic, amb plantejaments més específics de caràcter pràctic.

CARACTERÍSTIQUES DEL CENTRE

L'Institut Rovira-Forns es troba situat a la localitat de Santa Perpètua de Mogoda (Vallès Occidental) i va néixer el curs 1994-95, ocupant l'edifici de l'antiga escola de primària Can Folguera. El curs 1998-1999 el centre va adoptar el nom d'IES Rovira-Forns, en record de dos fills del poble, Josep Rovira i Prats i Projecte Fornis i Ninou que moriren assassinats al camp de concentració nazi de Gussen durant la Segona Guerra Mundial.

Fins el curs 2006-2007 el centre es trobava ubicat dins el barri de Can Folguera, d'on provenia la gran majoria de l'alumnat.

A partir del gener del 2007 el centre va canviar la seva ubicació i es va traslladar a un nou edifici situat al barri de Can Taió. Aquest fet va suposar un canvi gradual en la composició sociològica de l'alumnat, que ha anat canviant i actualment és formada, cada cop més, per alumnat procedent de tots els barris del poble.

Pretenem ser un centre de referència per la qualitat en els processos d'ensenyament i aprenentatge, pel nostre compromís amb l'alumnat i les seves famílies, així com per les nostres relacions amb les institucions de l'entorn.

També pretenem ser un centre innovador, amb un equip humà motivat i cohesionat, que pugui respondre als nous reptes socials i educatius, amb la voluntat d'assolir l'excel·lència educativa.

El nostre centre es distingeix pel tracte personal amb l'alumnat i les seves famílies, als que mai hem vist com a simples usuaris d'un servei. La preocupació per conèixer les circumstàncies personals de cadascú i comprendre les seves necessitats ens guia en tot moment, convertint-se en un dels nostres trets definitoris.

Som un centre que vetlla permanentment per la millora de la qualitat dels seus serveis educatius. En aquest sentit, el centre ha fet un esforç constant al llarg dels anys per atendre la diversitat de l'alumnat, endegant projectes de diversificació curricular i participant en projectes d'innovació educativa, amb la ferma voluntat d'oferir un ensenyament de qualitat.

La formació permanent de les persones que hi treballen és també una de les nostres principals apostes, esdevenint, a més, un centre formador dels futurs professors/es, que cursen estudis en les diferents universitats catalanes.

DADES DEL CENTRE

Titularitat	Departament d'Ensenyament
Nom	Institut Rovira-Forns
Municipi	Santa Perpètua de Mogoda
Adreça	C/ Tierno Galván 77 (08130)
Telèfon i fax	93 5604251
Codi centre	08053236
Correu electrònic	a8053236@xtec.cat
Adreça web	iesroviraforns.cat

L'Institut Rovira-Forns és un centre públic d'ensenyament secundari que ofereix estudis reglats d'ESO i de Batxillerat en les modalitats d'Arts i Humanitats, Ciències Socials i Jurídiques, Ciències i Ciències de la Salut i Enginyeria i Arquitectura.

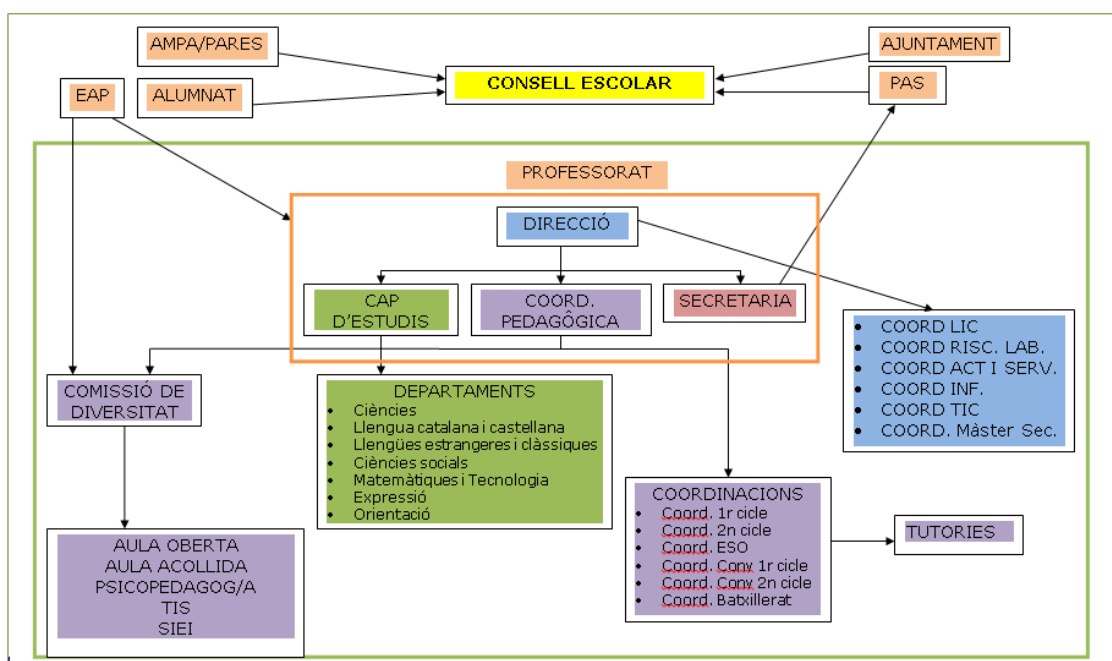
Per tal d'oferir una oferta educativa més completa i també més equilibrada dins la població, és voluntat del centre que en el futur puguem acollir algun cicle formatiu.

ORGANITZACIÓ, GESTIÓ I PARTICIPACIÓ

L'estructura organitzativa de gestió i participació del centre es troba recollida en les Normes d'Organització i Funcionament del Centre (NOFC) que contempen els aspectes referits a:

- Govern i organització del centre:
 - Els Òrgans unipersonals de direcció.
 - Els òrgans col·legiats de participació en el govern del centre: claustre i consell escolar.
 - Els òrgans unipersonals de coordinació i tutoria.
- Organització de l'atenció a la diversitat al centre.
- Organització dels espais, serveis i recursos.
- Participació de la comunitat educativa:
 - Organització del professorat.
 - Organització i participació de l'alumnat.
 - Organització i participació dels pares i mares.
- Control, seguretat i salut al centre.
- Organització de les activitats complementàries i extraescolars.
- Convivència al centre.

ORGANIGRAMA DEL CENTRE





TRETS D'IDENTITAT

Els nostres trets d'identitat són:

- a) Com a centre educatiu de **caràcter públic** està al servei de la comunitat i es proposa assegurar una educació global, democràtica i plural, amb la participació de tots els sectors que la componen.
- b) **La llengua vehicular i de comunicació habitual a l'institut és el català**, tot respectant les manifestacions particulars fetes en altres llengües.
- c) La **laïcitat i l'aconfessionalitat**: El nostre centre és públic i, com a tal, laic i aconfessional. Es respecten les diferents confessions religioses de tots els membres de la comunitat educativa, tant com les conviccions que, des del respecte i la tolerància, opten per la interpretació científica de les persones i del món. No admetem discriminacions de cap mena per motius religiosos.
- d) **El respecte a la pluralitat ideològica, la multiculturalitat i els valors democràtics**: pretenem el desenvolupament de l'educació i la convivència dins un marc de respecte a la pluralitat d'idees i respecte a la llibertat de l'individu i a la seva personalitat i conviccions, que no poden ser pertorbades per cap tipus de coacció, ni obligació d'assumpció d'ideologies, ni creences determinades. En conseqüència, fomentem els valors democràtics i les formes d'actuar que se'n deriven. Molt especialment, tractarem de fer del nostre centre un àmbit d'educació per a la participació ciutadana, i un lloc on la solidaritat i la responsabilitat siguin els referents de totes les accions.
- e) **La inclusió**, com a expressió d'una voluntat d'aconseguir una educació de qualitat per a tothom, independentment de les condicions personals, de gènere, d'origen social o de les capacitats de les persones que l'hagin de rebre.
- f) **La Coeducació**, com una forma d'educació integral de l'alumnat sense discriminació per raó de sexe, superant els rols tradicionals d'home i dona, i proporcionant a l'alumnat imatges diversificades i no convencionals d'un i d'altre sexe.
- g) **La participació**, entesa com un lloc on sigui possible la participació efectiva de tots els membres de la comunitat educativa en les decisions que els afectin mitjançant els seus representants lliurement elegits i en aquells que el centre cregui convenient crear.

És necessària la participació dels pares i les mares de l'alumnat. Farem del nostre centre un lloc d'encontre social i de difusió cultural, per a la qual cosa establim relacions amb les institucions i amb associacions ciutadanes arrelades al nostre entorn, sempre en la mesura de les nostres possibilitats, i sempre que fer-ho no impliqui oblidar parcialment o totalment els principis anteriors, ni perjudiqui el desenvolupament normal de les nostres activitats educatives.



PRIORITATS EDUCATIVES

Les prioritats educatives del nostre centre, en consonància amb les prioritats del sistema educatiu català són l'èxit escolar i l'excel·lència educativa, desenvolupant al màxim les capacitats de tots i cadascun dels alumnes com a principi fonamentador de l'equitat i de garantia de la cohesió social. De forma més concreta aquestes finalitats educatives són les següents:

- El ple desenvolupament de la personalitat de l'alumnat.
- L'escolarització inclusiva, que garanteixi el dret de tot l'alumnat a obtenir una resposta ajustada a les seves necessitats educatives singulars.
- La formació en el respecte a drets i llibertats fonamentals i en l'exercici de la llibertat dins els principis democràtics de convivència.
- L'adquisició d'hàbits intel·lectuals i tècniques de treball, com també l'adquisició dels coneixements científics, tècnics, humanístics, històrics i estètics.
- El desenvolupament d'un esperit crític en l'alumnat.
- La formació en el respecte a la pluralitat lingüística i cultural.
- La formació per la pau, la cooperació i la solidaritat entre els pobles.
- La preparació per participar activament en la vida social i cultural.
- La capacitat de desenvolupar l'exercici d'activitats professionals.

PLANTEJAMENTS EDUCATIUS I CURRICULARS

En base als nostres trets d'identitat i les prioritats educatives que perseguim, el nostre centre estableix els següents plantejaments educatius i curriculars:

- a) El desenvolupament de totes les capacitats de l'alumnat pel que fa a la seva formació corporal, salut física, afectivitat, educació sexual, educació del pensament, llengua i expressió en general, educació estètica, coneixement i domini del medi a partir de la tecnologia entesa en un sentit ampli.
- b) La prioritat de la formació integral dels i les alumnes, tant pel que fa a habilitats socials, emocionals, etc., com pel que fa a l'adquisició de les competències bàsiques: les comunicatives i lingüístiques, per comprendre i expressar la realitat; les metodològiques, per activar l'aprenentatge; les personals, i les específiques, centrades a conviure i habitar en el món. Els diferents aspectes curriculars referits a l'adquisició d'aquestes competències es recullen al Projecte Curricular de Centre (PCC).
- c) La planificació acurada de la intervenció pedagògica inclusiva, que permeti actuacions i concrecions curriculars individuals ajustades a les característiques i als diferents ritmes d'aprenentatge de l'alumnat, i de forma especial en aquell alumnat amb risc de marginació, d'exclusió o de no aconseguir un rendiment adient en l'aprenentatge escolar.
- d) L'avaluació dels processos d'aprenentatge de l'alumnat que ha de ser contínua, amb observació sistemàtica del procés d'aprenentatge en cadascuna de les matèries de forma diferenciada, i amb una anàlisi global de l'evolució de l'alumne/a en cada curs i al llarg de l'etapa. A més, l'avaluació ha de tenir un caràcter formatiu, regulador i orientador del procés educatiu, i la informació que proporciona ha de permetre no tan sols millorar els aprenentatges de l'alumnat sinó també els processos d'ensenyament emprats i la pràctica docent. L'avaluació ha de constatar l'assoliment de resultats de l'aprenentatge, en relació amb els criteris d'avaluació de cada matèria i l'assoliment global de les competències bàsiques.
- e) L'adopció de les tecnologies de la informació, la comunicació i el coneixement (TAC), per afavorir la millora dels processos d'ensenyament i aprenentatge, establint unes directrius clares per assegurar la competència digital de l'alumnat, la integració curricular, la inclusió digital i la innovació metodològica (Pla TAC de Centre)
- f) La utilització amb fluïdesa de les dues llengües oficials, tant en l'àmbit oral com en l'escrit, potenciant el domini d'una tercera i quarta llengua, tal i com es recull al Projecte Lingüístic de Centre (PL).
- g) La posada en pràctica del Pla de Lectura de Centre (PLEC), per potenciar la lectura com a eix vertebrador dels aprenentatges en totes les matèries curriculars, consolidant hàbits de lectura per tal de formar lectors capaços d'accedir al contingut de qualsevol text, així com ser capaços de produir-ne de propis.
- h) L'orientació cap un tipus d'ensenyament i aprenentatge interdisciplinari que posi en relació la teoria i la pràctica, amb una metodologia activa i que fomenti la creativitat.



- i) L'aprenentatge a través d'una metodologia basada en la curiositat, l'observació, la recerca i el mètode científic.
- j) La potenciació de la valoració del fets socials que comportin una defensa o millora dels drets humans i del progrés col·lectiu del país.
- k) El foment dels valors propis de l'individu i d'una societat democràtica. És a dir, el respecte a un mateix i als altres, l'actitud dialogant, etc., proporcionant els elements necessaris d'anàlisi i crítica a fi d'obtenir una formació integral.
- l) La potenciació d'una educació intercultural, basada en la igualtat, la solidaritat i el respecte a la diversitat de cultures, eliminant actituds de rebuig i discriminatòries.
- m) El foment de valors que abastin aspectes tan importants com l'educació per la salut, l'educació vial, l'educació ambiental, l'educació per al consum, l'educació per la pau i la no violència i tots aquells aspectes que garanteixin la formació cívica de l'alumnat.
- n) L'atenció individualitzada, adoptant metodologies diferenciades en funció dels diferents ritmes d'aprenentatge de l'alumnat i reforçant-la a través de l'orientació educativa i l'acció tutorial, recollida al Pla d'Acció Tutorial del centre (PAT).
- o) L'acollida de l'alumnat, de les seves famílies, del professorat i del PAS de nova incorporació, seguint les directrius del Pla d'Acollida de Centre (PA).
- p) El foment d'un clima de convivència al centre, potenciant un ensenyament en llibertat, en el qual es desenvolupi la cooperació, les iniciatives, el respecte als altres i la gestió positiva dels conflictes (Projecte de Convivència del Centre [PdC]).
- q) La coeducació entesa com el respecte i el tracte d'igualtat d'ambdós sexes sense cap mena de discriminació, exigint les mateixes responsabilitats intel·lectuals i socials.
- r) La prevenció i la reducció de l'absentisme i l'abandó escolar amb estratègies i actuacions educatives i organitzatives que impliquin el centre, les famílies i els serveis socials.
- s) La gestió i organització democràtica del centre.
- t) La implicació i el compromís de les famílies en l'escolarització i el seguiment de l'evolució acadèmica i personal de l'alumnat (Carta de Compromís Educatiu), així com la participació en la vida del centre.
- u) La potenciació de la relació amb l'entorn, per afavorir respostes integrals a les necessitats educatives, col·laborant amb altres centres, els agents socioeducatius i altres entitats del territori.
- v) La formació contínua del professorat per a la millora de l'acció educativa, organitzada a través del Pla de Formació del Professorat (PFP).
- w) La cultura de l'avaluació i el retiment de comptes per a la millora dels processos d'ensenyament i aprenentatge, a través de la planificació estratègica i l'autoavaluació fonamentada en el sistema d'indicadors.

OBJECTIUS DE MILLORA

A l'hora d'establir els objectius educatius de millora, no hem de considerar únicament els aspectes acadèmics sinó, també, els aspectes personals, vitals i socials de l'alumnat. Per això, hem de tenir clar que hi ha una sèrie de factors que incideixen en el rendiment acadèmic com la capacitat intel·lectual, la motivació, els diferents ritmes d'aprenentatge, la implicació de les famílies, l'entorn social, etc., que condicionen l'èxit o el fracàs escolar.

Cal considerar, per una banda, que quan ens referim a l'èxit escolar no només ens referim a l'èxit acadèmic (bones notes), sinó també a aconseguir que l'alumnat desenvolupi els trets positius de la seva personalitat, sigui responsable, participatiu, treballador, col·laborador, crític, bon company, etc.

D'altra banda, també cal entendre el fracàs escolar com una qüestió no estrictament acadèmica (no assolir els objectius proposats pel seu nivell i edat), sinó que també va associat a situacions personals, familiars i socials problemàtiques, que influeixen en la capacitat de l'alumne per millorar el seu rendiment acadèmic i que el posen en risc d'exclusió social.

És, doncs, necessari garantir l'aprenentatge a tot l'alumnat, sense excloure a ningú, tenint sempre present que l'objectiu fonamental és assolir l'èxit escolar. En aquest sentit seran bàsics elements com el reforç escolar, les adaptacions curriculars, l'atenció individualitzada, els programes de diversificació curricular, etc.

En funció dels plantejaments pedagògics i curriculars anteriorment definits creiem cabdal assolir una progressiva millora dels resultats educatius del nostre alumnat. Els objectius generals que el centre vol assolir són:

1. MILLORAR ELS RESULTATS EDUCATIUS
2. PREVENIR L'ABANDONAMENT I L'ABSENTISME SIGNIFICATIU
3. ASSEGURAR L'EQUITAT I LA COHESIÓ SOCIAL
4. MILLORAR LA GESTIÓ ORGANITZATIVA DEL CENTRE



LÍNIES ESTRATÈGIQUES DE MILLORA

Per assolir els **objectius de millora**, ens hem plantejat una sèrie de **línies estratègiques** que posteriorment s'hauran de concretar en els Projectes de Direcció. Aquestes estratègies es veuran concretades en una sèrie **d'activitats o actuacions** que quedaran recollides en les diferents Programacions Generals Anuals de Centre (Plans Anuals).

1. MILLORAR ELS RESULTATS EDUCATIUS

Per augmentar l'èxit escolar de l'alumnat creiem imprescindible la diversificació d'estratègies i de metodologies d'atenció a la diversitat, per assolir una millora del domini de les competències bàsiques i específiques de cada currículum que contribueixin al desenvolupament integral de l'alumnat.

Aquestes estratègies seran:

- Definició del Projecte Curricular de Centre (PCC) adequat a la realitat de l'alumnat.
- Millora de l'atenció a la diversitat.
- Millora del domini de la competència bàsica d'aprendre a aprendre.
- Millora del domini de la competència comunicativa lingüística i audiovisual i la del tractament de la comunicació i competència digital, fent ús de les TIC.
 - Aplicació del Pla de Tecnologies per a l'Aprenentatge i el Coneixement (Pla TAC).
- Millora del domini de la competència lectora com a eix vertebrador de l'aprenentatge.
 - Aplicació del Pla de Lectura de Centre (PLEC).
- Millora de l'expressió oral i escrita en llengua catalana i castellana.
 - Aplicació del Projecte Lingüístic de Centre (PLC).
- Millora de la competència lingüística en llengües estrangeres.
- Millora de la competència matemàtica.
- Potenciació de l'ús de la biblioteca escolar.
- Coordinació primària-secundària per contribuir a una major coherència del procés educatiu.
- Millora de la competència professionalitzadora del professorat (màster del professorat de secundària).

2. PREVENIR L'ABANDONAMENT I L'ABSENTISME SIGNIFICATIU

Per aconseguir la reducció de l'absentisme important (+ del 75% d'absències) i incidir en l'escolarització de l'alumnat amb risc d'exclusió social, amb la finalitat que no abandonin els estudis i poder-los orientar cap a estudis posteriors, creiem bàsiques les següents estratègies:

- Aplicació de Programes de diversificació curricular per l'alumnat amb risc d'abandonament o d'absentisme escolar significatiu.
- Aplicació d'un programa de prevenció de l'abandonament primerenc.
- Orientació i seguiment dels estudis postobligatoris o la inserció laboral de l'alumnat.

3. ASSEGURAR L'EQUITAT I LA COHESIÓ SOCIAL

Per aconseguir la participació i la coresponsabilitat de tota la comunitat educativa en la recerca de solucions als problemes socials que l'entorn ens planteja s'aplicaran les següents estratègies:

- Adequació del Pla d'Acció Tutorial (PAT) a les necessitats de l'alumnat.
- Adequació del Pla d'Acollida (PA) a les necessitats del centre.
- Aplicació del Projecte de Convivència de Centre (PdC)
- Promoció de la igualtat d'oportunitats entre nois i noies.
- Potenciació de la participació de l'alumnat en la vida del centre i de la població.

4. MILLORAR LA GESTIÓ ORGANITZATIVA DEL CENTRE

És important aconseguir una millor organització interna del centre en diferents àmbits que ajudi a assolir una major eficàcia en el treball. En aquest sentit seguirem les següents estratègies:

- Establiment de les noves Normes d'Organització i Funcionament de Centre (NOFC).
- Organització d'activitats de formació del professorat: Pla de Formació del professorat (PFP)
- Millora de la gestió mediambiental del centre.
- Organització d'activitats generals de centre (Sant Jordi, viatges d'estudi, colònies, JPO, etc.).
- Programació de les activitats escolars complementàries.
- Organització dels recursos informàtics i TIC i del seu ús.
- Revisió i manteniment de les mesures de seguretat al centre.

CRITERIS D'ORGANITZACIÓ PEDAGÒGICA

Per poder dur a terme les línies estratègiques plantejades cal definir l'organització pedagògica que permeti posar-les en pràctica de la manera més eficient i efectiva.

Aquesta organització pedagògica s'haurà de concretar en el Projecte de Direcció, en els diferents Plans Anuals i en les Normes d'Organització i Funcionament del Centre, però de forma general obeirà als següents criteris:

- a) **El lideratge distribuït:** L'equip directiu no és el responsable únic de les activitats organitzades al centre. Cal distribuir la responsabilitat, de forma que es promogui la participació coresponsable del claustre de professorat en la gestió pedagògica del centre, potenciant els canals de lideratge, reflexió i participació, a través dels departaments pedagògics, de les tutories i dels equips docents.
- b) **La planificació estratègica:** consistent en una diagnosi de la realitat del centre, una planificació de les accions a realitzar, definint indicadors de millora, i una avaluació contínua dels resultats, per tal d'assolir els objectius de millora definits en el Projecte de Direcció i en els Plans anuals. Els acords de coresponsabilitat establerts amb l'administració educativa permeten obtenir recursos addicionals per dur a terme aquesta planificació.
- c) **L'organització per equips docents de nivell:** Establint criteris comuns de funcionament pel que fa a aspectes pedagògics i didàctics de l'alumnat (organització de les aules, criteris comuns de treball, etc.) i realitzant el seguiment de l'alumnat en tots aquells aspectes referits a ritme de treball, assistència, rendiment acadèmic, etc.
- d) **L'organització per departaments:** que concretaran els projectes curriculars, les eines per al desenvolupament competencial, els criteris d'avaluació, etc.
- e) **L'impuls de les competències bàsiques:** essent fonamental el treball interdisciplinari dels departaments.
- f) **L'avaluació continua, formativa i diversificada.**
- g) **L'acció tutorial:** responsabilitat de tot el professorat, entesa com inherent a la mateixa funció d'educar.
- h) **L'atenció a la diversitat:** conjunt d'estratègies per tal d'atendre les necessitats educatives diverses que presenta l'alumnat i afavorir el seu èxit escolar, a través de l'atenció dins de l'aula ordinària, de plans individualitzats, del treball cooperatiu, de programes de diversificació curricular, de l'atenció a l'alumnat amb necessitats educatives especials, del recurs als suports intensius a l'escola inclusiva (SIEI), de l'atenció a l'alumnat en risc d'exclusió social, etc.
- i) **El treball per projectes:** per donar sentit i motivació a les activitats de l'alumnat, potenciant competències, desenvolupant l'autonomia personal, la iniciativa i la creativitat, per afavorir l'aprenentatge entre iguals i la socialització, a la vegada que es pretén potenciar la recerca i la comunicació de conclusions en diferents formats.



- j) **L'afavoriment de les activitats complementàries:** tant de tutoria com aquelles relacionades amb una matèria concreta, amb la pretensió d'aprofundir en els coneixements i donar resposta a les inquietuds i interessos de l'alumnat.
- k) **La potenciació de les TIC i de les TAC:** en les activitats d'ensenyament i aprenentatge, a través de la participació en el programa *Educat 2.0* d'utilització de recursos digitals a les aules, amb la finalitat d'integrar l'alumnat en la nova societat de la informació.
- l) **La potenciació dels idiomes estrangers:** introducció d'optatives en llengua estrangera, tercera llengua estrangera, etc.
- m) **La convivència:** propiciant un ambient adequat per a poder desenvolupar les diferents activitats del centre, que ha de significar el respecte de les normes de convivència establertes, la relació respectuosa entre els membres de la comunitat educativa, la cura de les instal·lacions, etc.
- n) **Les relacions amb l'entorn:** aprofitant les diferents institucions de l'entorn (ajuntament, universitats, empreses, etc.), ja sigui a través dels recursos proporcionats per aquestes, ja sigui a través de convenis de col·laboració. També, cal considerar la utilització pública de les nostres instal·lacions per part d'altres institucions amb finalitats d'interès social o educatiu.
- o) **La coordinació primària-secundària:** per afavorir la coherència del procés educatiu i la millora dels aprenentatges de l'alumnat.
- p) **La participació en Programes d'Innovació Educativa:** dins la cerca d'un model de millora contínua, que ens proporcionï noves eines que ens ajudin a obtenir l'excel·lència educativa.



LLOCS DE TREBALL ORDINARIS PER DUR A TERME EL PROJECTE EDUCATIU

Les funcions docents genèriques del professorat de les diferents matèries són les següents:

- a) Programar i impartir els ensenyaments que es tinguin encomanats, d'acord amb el currículum i en aplicació de la normativa que regula l'atribució docent de les diferents especialitats docents.
- b) Avaluar el procés i els resultats d'aprenentatge de l'alumnat.
- c) Exercir la tutoria i l'orientació acadèmica i professional de l'alumnat.
- d) Desenvolupar l'acció docent de manera coherent amb el projecte educatiu del centre i el projecte de direcció, i d'acord amb el principi de la coordinació entre docents.
- e) Informar periòdicament les famílies sobre el procés d'aprenentatge, impulsant la col·laboració i implicació en el procés educatiu dels seus fills, d'acord amb el que tingui establert el centre en les seves normes d'organització i funcionament.
- f) Participar en les activitats complementàries i extraescolars, si són programades pel centre i són incloses en llur jornada laboral.
- g) Aplicar les mesures correctores i sancionadores derivades de conductes contràries a la convivència al centre, en els termes establerts en les normes d'organització i funcionament del centre.
- h) Atendre les necessitats educatives de cada alumne per afavorir l'èxit escolar.
- i) Fer el seguiment de l'alumnat que realitza formació en centres de treball.
- j) Exercir les activitats de gestió, de direcció i de coordinació que els siguin encomanades.
- k) Col·laborar en la recerca, l'experimentació i el millorament continu dels processos d'ensenyament i participar en el pla de formació del centre.
- l) Participar en projectes, programes, serveis i actuacions previstes en convenis amb empreses o entitats.

LLOCS DE TREBALL ESPECÍFICS PER DUR A TERME EL PROJECTE EDUCATIU

Per poder dur a terme el Projecte Educatiu del Centre, a més dels llocs de treball ordinaris, amb les seves funcions docents genèriques, la direcció del centre pot definir dins la plantilla alguns llocs de treball que es caracteritzen per l'assignació de funcions específiques i per donar resposta a les condicions del context social del centre, és a dir:

- Nivells d'aprenentatge de l'alumnat
- Nivell sociocultural de les famílies
- Implicació de les famílies en el procés educatiu
- Nivells d'absentisme
- Implicació del centre amb l'entorn
- Agrupament d'alumnat amb NEE concretes: alumnat sord, USEE...
- Mobilitat del professorat i de l'alumnat, etc.

Aquests llocs de treball estan relacionats amb l'atenció a la diversitat de l'alumnat, la competència digital en ús i aplicació de TIC/TAC, la potenciació de les llengües estrangeres i altres, si escau.

Els continguts funcionals d'aquests lloc de treball són els següents:

1. Atenció a la diversitat de l'alumnat

La principal funció se centra en dissenyar i impartir la docència i dur a terme l'atenció directa a l'alumnat amb necessitats específiques de suport educatiu, per afavorir la participació prioritària d'aquest alumnat en entorns ordinaris sota el principi d'educació inclusiva i coeducació.

Les seves funcions addicionals són:

- Impartir la docència i dur a terme l'atenció directa amb les metodologies d'aula que es considerin més idònies per atendre la diversitat de l'alumnat.
- Impartir la docència i dur a terme l'atenció directa de l'alumnat que participa en programes de diversificació curricular.
- Impartir la docència i dur a terme l'atenció directa de l'alumnat que participa en l'Aula Oberta del centre.
- Organitzar els recursos i les actuacions per a l'atenció a la diversitat, en el context del Projecte de Direcció i de la Programació General Anual de Centre.
- Col·laborar en el disseny, desenvolupament i avaluació d'estratègies i activitats relacionades amb el pla d'atenció a la diversitat del centre.
- Fer el seguiment de l'evolució de l'alumnat amb necessitats educatives específiques i, en general, de l'alumnat amb necessitats específiques de suport educatiu.

Cal que el professorat que ocupi aquests llocs tingui acreditada l'especialitat del lloc de treball. A més, ha de complir algun dels requisits addicionals següents:

Titulacions	Formació acreditada	Experiència acreditada
Tenir reconeguda l'especialitat de pedagogia terapèutica (EES) o d'orientació educativa (PSI). Màsters oficials sobre educació inclusiva, educació diversitat i educació especial.	Haver superat una formació referida a l'atenció a la diversitat de l'alumnat i/o educació inclusiva, educació especial, educació per a la diversitat (mínim 30 hores).	Haver exercit la docència com a mínim de 12 mesos, com a funcionari de carrera o personal interí/substitut, en llocs de treball d'atenció a la diversitat en instituts o escoles, llocs de treball d'aula d'acollida, USEE, en centres CAEP, centres d'educació especial o en "aula oberta"

2. Competència digital en ús i aplicació de TIC/TAC

La principal funció se centra en impulsar i coordinar l'ús de les TIC/TAC de forma transversal al centre, per incrementar l'ús didàctic de les noves tecnologies en el procés d'ensenyament i aprenentatge, amb l'objectiu de millorar les competències digitals.

Les seves funcions addicionals són:

- Coordinar la formació del professorat en relació amb les TIC.
- Assessorar el professorat en l'ús didàctic de les TIC/TAC.
- Assessorar l'equip directiu sobre els criteris d'adquisició, d'utilització i d'optimització dels recursos TIC del centre (informàtics, telemàtics, audiovisuals, etc).
- Assegurar que les programacions de les diferents matèries incloguin un ús actiu adequat de les noves tecnologies.
- Vetllar pel manteniment i bon ús de les instal·lacions i equips informàtics i telemàtics del centre.
- Vetllar pel manteniment de la pàgina web del centre.

Cal que el professorat que ocupi aquests llocs compleixi algun dels requisits addicionals següents:

Titulacions	Formació acreditada	Experiència acreditada
Titulacions acadèmiques superiors i màsters oficials relacionades amb la competència digital docent Tenir reconeguda l'especialitat 507, 627 o 722	Haver superat una formació que acrediti la competència digital docent en l'ús i aplicació de les TIC/TAC (mínim de 30 hores)	Haver exercit la docència un mínim de 12 mesos, en l'ús i aplicació de les TIC/TAC, que acrediti la competència digital docent, mitjançant la certificació de la direcció del centre on s'ha exercit.

3. Perfil lingüístic (especialitat en llengua estrangera)

La principal funció se centra en organitzar, coordinar i impartir l'ensenyament i aprenentatge de la llengua anglesa com a llengua vehicular en àrees no lingüístiques, d'acord amb el currículum vigent i el projecte de plurilingüisme del centre, per augmentar la competència lingüística de la llengua anglesa.

Les seves funcions addicionals són:

- Impartir la docència en àrees o matèries no lingüístiques, en llengua anglesa d'acord amb el projecte lingüístic de centre.
- Assessorament al claustre sobre la metodologia a emprar.
- Adequar les activitats de la matèria a la metodologia a emprar.
- Planificar les actuacions necessàries per implementar el projecte d'impuls de l'ús de la llengua anglesa.

Cal que el professorat que ocupi aquests llocs compleixi algun dels requisits addicionals següents:

Titulacions	Formació acreditada	Experiència acreditada
Tenir reconeguda l'especialitat docent d'anglès, formació en metodologies d'immersió lingüística o en ensenyaments AICLE.	Nivell C2, C1 o B2 del Marc europeu comú de referència i formació en metodologies d'immersió lingüística o en ensenyaments AICLE.	

INDICADORS DE PROGRÉS I MILLORA

Els indicadors de progrés i millora tenen com a finalitat poder objectivar els resultats educatius, esdevenint, així, referents a tenir en compte en el moment de planificar les activitats educatives, avaluar-les i plantejar-ne de noves.

Aquests indicadors han de poder-se revisar periòdicament en funció dels resultats de l'avaluació del centre i poden canviar, però considerem fonamentals els següents:

- Índex de superació 1r, 2n i 3r d'ESO (indicadors anuals de centre).
- Índex de graduats del 4t d'ESO (indicadors anuals de centre).
- Índex superació proves diagnòstiques 3r ESO.
- Índex superació proves de competències bàsiques 4t d'ESO.
- Índex superació del batxillerat (indicadors de centre).
- Índex de superació de les PAU.
- Índex satisfacció (estratègies atenció diversitat. Ús de les TIC, PAT, etc.). [enquesta satisfacció].
- Índex d'absentisme de +25% hores lectives ESO i BTX. (indicadors de centre).
- Índex abandonament escolar 4t ESO (indicadors de centre).
- Índex abandonament escolar 1r BATXILLERAT (indicadors de centre).

DOCUMENTACIÓ QUE FORMA PART DEL PEC

Projecte Curricular de Centre	PCC	Concreta i desenvolupa els currículums i estableix els criteris generals i de cada matèria adoptats respecte a l'avaluació i la promoció de l'alumnat, i respecte al disseny d'activitats d'avaluació i de recuperació.
Normes d'Organització i Funcionament del Centre	NOFC	Regulen la vida interna del Centre. Són l'expressió de l'organització manifesta del centre i estableixen de forma clara i coherent les relacions entre els diferents sectors que formen part de la comunitat educativa, palesant les regles que serveixin de guia a tots els qui de qualsevol manera participen en l'acte educatiu i garantint, al mateix temps, els drets que la legislació vigent els atorga. A més, estructura normes tècniques, funcionals, pedagògiques i administratives del centre i harmonitza les postures de tots els sectors que hi tenen incidència.
Carta de Compromís educatiu		El seu objectiu és incentivar la implicació de les famílies en l'educació dels seus fills i filles i aconseguir determinats compromisos per part del centre a favor d'un entorn de convivència i respecte que faciliti les activitats educatives.
Pla d'Acollida	PA	Recull els aspectes referits a l'acollida de l'alumnat nouvingut d'altres sistemes educatius, del que s'incorpora a 1r d'ESO, del que s'incorpora un cop iniciat el curs, i d'aquell que s'incorpora a la USEE, així com, també, es refereix a l'acollida de les famílies, el professorat de nova incorporació, l'alumnat en pràctiques del màster del professorat de secundària i el PAS.
Projecte de Convivència	PdC	El projecte de convivència de centre és un document que engloba el conjunt d'accions encaminades a la millora de la convivència al centre.
Pla d'acció Tutorial	PAT	Concreta els objectius i les activitats que es duen a terme en relació amb 'orientació personal, escolar, acadèmica i professional de l'alumnat; la cohesió i dinamització del grup classe; la coordinació de l'activitat educativa entre els membres dels equips docents; la comunicació del centre amb les famílies i la col·laboració en aspectes organitzatius del centre.
Projecte Lingüístic	PLC	Defineix el tractament de la llengua catalana com a llengua vehicular i d'aprenentatge, el procés d'ensenyament/aprenentatge de la llengua castellana, les diferents opcions en referència a les llengües estrangeres, els criteris generals per a les adequacions del procés d'ensenyament de les llengües a la realitat sociolingüística del centre, globalment i individualment i els criteris d'atenció lingüística a l'alumnat nouvingut.

Pla de Lectura de Centre	PLEC	És l'eina que ha de servir a tota la comunitat educativa per reforçar i millorar els nivells de lectura de l'alumnat, implicant no només al professorat de totes les àrees, sinó també al personal no docent del centre i les famílies, per tal d'assolir uns nivells prou satisfactoris d'habilitats lectores.
Pla de Tecnologies per a l'Aprenentatge i el Coneixement	Pla TAC	Estableix. l'adopció de les tecnologies de la informació i la comunicació per tal que estiguin al servei de l'aprenentatge i el coneixement, definint unes directrius clares per assegurar la competència digital de l'alumnat, la integració curricular, la inclusió digital i la innovació metodològica.
Projecte de Formació del Professorat	PFP	Fomenta i facilita la participació del professorat en activitats de formació permanent, prioritzant les activitats que reverteixin en benefici de tot el centre.
Programes de diversificació curricular		Projectes FAIG i EXPERIMENTA: tenen com a finalitat afavorir que els alumnes que ho requereixin puguin assolir els objectius i les competències bàsiques de l'etapa i obtenir el títol de graduat en educació secundària obligatòria mitjançant una organització de continguts i matèries del currículum diferent al que s'estableix amb caràcter general i una metodologia específica i personalitzada. Actualment formen part del nostre PEC els projectes de diversificació curricular:
Projectes d'Innovació Educativa		<p>Projecte PuntEdu: té per objectiu potenciar la biblioteca escolar com un espai de recursos on trobar informació en diferents suports a l'abast de l'alumnat, del professorat i de la comunitat educativa, prioritzant el seu ús com a espai d'aprenentatge en el desenvolupament de les diferents àrees curriculars, per tal que l'alumnat es formi com a persona autònoma, crítica i constructora del seu propi coneixement a través de la cerca, la investigació i el treball en diferents fonts d'informació, i promoure l'hàbit lector.</p> <p>Projecte Educat 2.0: promou l'ús dels instruments digitals en els processos d'ensenyament i aprenentatge amb la incorporació d'ordinadors portàtils i de sistemes de projecció interactiva a les aules.</p> <p>Projecte TÀNDEM: pretén l'especialització del centre en les àrees de ciències experimentals i matemàtiques, que s'han de convertir el l'eix vertebrador del currículum educatiu del centre, sense deixar de banda que la finalitat última ha de ser la integració en el projecte de la resta d'àrees, quedant assegurada l'adquisició de les diferents competències bàsiques. El projecte està impulsat per la Fundació Catalunya-La Pedrera. La Universitat Autònoma de Barcelona (UAB) participa aportant els continguts i la metodologia del projecte, garantint la innovació i la qualitat, els coneixements, els valors humanístics, i facilitant l'accés als recursos humans, les instal·lacions i materials que possibilitin el seu desenvolupament.</p>



MECANISMES PER APROVAR, DONAR A CONÈIXER I MODIFICAR EL PEC

Segons l'article 94.1 de la Llei 12/2009, del 10 de juliol, d'Educació (LEC) correspon al Consell escolar del centre l'aprovació del Projecte educatiu de Centre.

Per donar a conèixer a tots els membres de la comunitat educativa el Projecte Educatiu, es publicarà a la pàgina web del centre. Així mateix, cada departament didàctic disposarà d'un exemplar en paper per a la seva consulta. A Direcció existirà un altre exemplar imprès a disposició de qualsevol altre membre de la comunitat educativa.

El Projecte Educatiu de Centre, malgrat ha de tenir una voluntat de permanència i estabilitat en el temps, és un document dinàmic i que s'ha d'anar adaptant als canvis que es puguin produir en el sistema educatiu, l'entorn social, noves necessitats educatives de l'alumnat, etc. En aquest sentit, és un document susceptible d'ésser modificat. Per a fer qualsevol modificació o actualització s'han de donar alguna dels supòsits següents:

- a) Canvi en la normativa vigent.
- b) Canvis proposats per la direcció del centre en funció del Projecte de Direcció.
- c) Proposta d'algun sector de la comunitat educativa. En aquest supòsit s'hauran de donar les condicions següents: els representants en Consell Escolar del professorat, del personal no docent, dels pares i mares, de l'alumnat o del municipi han de fer la proposta al Consell Escolar. Per a què la modificació sigui acceptada cal el vot favorable de la majoria absoluta dels membres d'aquests òrgan.