



**PROJECTE EDUCATIU  
DE CENTRE  
DE L'INSTITUT  
RAFAEL CASANOVA  
2026-2030**





## Índex

1.	Presentació .....	1
2.	Informació del context del centre .....	1
3.	Identitat i caràcter propi.....	4
3.1	Principis rectors (LEC) .....	4
3.2	Caràcter propi .....	4
3.2.1	Missió: què hem de fer? .....	4
3.2.2	Visió: com ho volem fer? .....	6
3.2.3	Valors. ....	7
4.	Plantejaments educatius .....	8
4.1	Prioritats i objectius educatius.....	8
4.2	Equitat i excel·lència .....	10
4.3	Coeducació .....	10
5.	Principis organitzatius i de gestió .....	11
5.1	Criteris que defineixen l'estructura organitzativa. (NOFC) .....	11
5.2	Lideratge i equips de treball. ....	11
5.2.1	Organigrama.....	12
5.3	Òrgans col·legiats de participació .....	12
5.4	Òrgans unipersonals .....	13
5.5	Òrgans de coordinació .....	14
6.	Principis d'actuació pedagògica del centre .....	14
6.1	Criteris d'organització pedagògica .....	14
6.2	Projecte curricular de centre .....	15
6.3	Projectes .....	22
6.3.1	Projectes propis del centre .....	22
6.3.2	Projectes en els quals participa el centre: .....	28
6.4	Orientació i tutoria .....	35
6.4.1	Objectius i criteris de l'orientació i seguiment de l'alumnat.....	37
6.4.2	Pla d'acció tutorial.....	38
6.5	Diversitat i inclusió.....	39
7.	Estratègia digital de centre.....	41
8.	Projecte lingüístic .....	41
8.1	El tractament de les llengües .....	42
9.	La convivència .....	42



9.1	Valors i objectius per a l'aprenentatge de la convivència .....	42
9.2	Pla de convivència .....	44
9.3	Programa de mediació escolar.....	45
9.4	Comissió coeducació .....	46
10.	L'avaluació interna: .....	47
11.	La projecció externa .....	49
11.1	Principis de servei i atenció al públic .....	49
11.1.1	La relació amb les famílies .....	50
11.1.2	Relació amb les institucions .....	50
11.1.3	Relació amb altres centres escolars.....	50
12.	Aprovació, revisió i difusió del PEC.....	51
12.1	Aprovació i revisió.....	51
12.2	Difusió.....	51
13.	Normativa .....	52



## 1. Presentació

El projecte Educatiu del nostre institut recull la missió, la visió, els trets d'identitat del centre, els principis organitzatius i pedagògics, l'estratègia digital, el projecte lingüístic i la convivència. A més a més, en aquest document s'especifiquen els objectius, les línies d'actuació, els indicadors de progrés i la concreció dels currículums que s'imparteixen.

El Projecte Educatiu de Centre defineix els nostres trets d'identitat i els nostres desitjos com a centre i alhora ens ha de servir de full de ruta del nostre centre.

## 2. Informació del context del centre

L'institut Rafael Casanova es troba ubicat al districte de Ciutat Cooperativa-Molí Nou de Sant Boi de Llobregat. El barri manté el seu origen obrer i residencial, vinculat a l'arribada de població treballadora de diferents territoris de l'Estat durant la segona meitat del segle XX, i continua sent un espai urbà densament poblat, amb una identitat comunitària pròpia i amb una xarxa important de serveis i entitats de proximitat.

En les darreres dècades, Sant Boi i el Baix Llobregat han incorporat noves migracions provinents principalment del nord d'Àfrica, de l'Amèrica Central i del Sud, de l'Europa de l'Est i d'altres zones del món. Aquesta diversitat d'òrgens es reflecteix en la composició social del barri i en la realitat quotidiana del centre, que acull alumnat amb trajectòries personals, familiars, lingüístiques i culturals diverses.

Segons el Cens de població de 2025, Sant Boi de Llobregat té 85.317 habitants. La població amb nacionalitat estrangera al municipi és de 10.526 persones, un 12,34% del total. En el conjunt del Baix Llobregat, la població nascuda a l'estranger representa el 19,1% i la nascuda a la resta d'Espanya el 17,6%; en el conjunt de Catalunya, els valors són del 25,1% i el 13,5%, respectivament. Aquestes dades confirmen un entorn multicultural que requereix una acció educativa inclusiva, una bona acollida de l'alumnat nouvingut i un treball sostingut per a la cohesió social.



La ciutat de Sant Boi manté una trajectòria de compromís amb els drets humans, la solidaritat, la pau i la lluita contra les desigualtats. Aquest context de ciutat educadora i compromesa reforça la necessitat que el centre promogui la convivència, la igualtat d'oportunitats, la coeducació, el respecte a la diversitat i el sentiment de pertinença a la comunitat educativa.

El barri disposa de serveis i equipaments que afavoreixen el treball educatiu i comunitari: casals i associacions veïnals, equipaments esportius, biblioteca, activitats d'oci infantil i juvenil, espais culturals i recursos municipals de suport a les famílies i al jovent. Aquest entorn facilita la col·laboració amb agents socials i educatius del territori, especialment en projectes de convivència, orientació, servei comunitari i participació de l'alumnat.

La majoria de l'alumnat de l'ESO prové de les escoles adscrites Ciurana, Molí Nou, Ciutat Cooperativa i Rafael Casanova. Al Batxillerat, la major part de l'alumnat procedeix del mateix institut i la resta d'altres centres de Sant Boi o de municipis propers. Aquesta continuïtat amb les escoles de primària del barri fa imprescindible mantenir una coordinació estreta entre etapes per facilitar el trànsit educatiu i l'acompanyament personalitzat de l'alumnat.

#### Dades demogràfiques de referència (2025)

<b>Àmbit</b>	<b>Indicador</b>	<b>Valor</b>
Sant Boi de Llobregat	Població total	85.317 habitants
Sant Boi de Llobregat	Població amb nacionalitat estrangera	10.526 persones (12,34%)
Ciutat Cooperativa-Molí Nou	Població de l'àmbit segons mapa municipal	15.955 habitants
Baix Llobregat	Població total	856.866 habitants
Catalunya	Població total	8.124.126 habitants



## Distribució de la població per lloc de naixement

### Distribució de la població amb nacionalitat estrangera per grans àrees d'origen (Sant Boi de Llobregat, 2025)

Origen geogràfic	Persones	% sobre població estrangera	% sobre població total
Unió Europea (27)	1.078	10,2%	1,3%
Resta d'Europa	422	4,0%	0,5%
Àfrica del Nord (inclou Magrib)	2.382	22,6%	2,8%
Resta d'Àfrica	261	2,5%	0,3%
Amèrica Central, Nord i Carib	1.086	10,3%	1,3%
Amèrica del Sud	3.602	34,2%	4,2%
Àsia	1.688	16,0%	2,0%
Altres / no consta	7	0,1%	0,0%

*Nota: aquestes dades corresponen a població amb nacionalitat estrangera, i complementen les dades de lloc de naixement del Cens anual de població.*

### Principals països de nacionalitat estrangera (Sant Boi de Llobregat, 2025)

País	Persones	% sobre població estrangera	% sobre població total
Marroc	2.307	21,9%	2,7%
Colòmbia	1.054	10,0%	1,2%
Xina	800	7,6%	0,9%
Veneçuela	776	7,4%	0,9%
Perú	662	6,3%	0,8%
Hondures	652	6,2%	0,8%
Pakistan	469	4,5%	0,5%
Itàlia	357	3,4%	0,4%
Índia	334	3,2%	0,4%
Resta de nacionalitats estrangeres	3.115	29,6%	3,7%

*Font: Idescat, Cens de població anual 2025. Ampliació de resultats de la població estrangera per continents i països.*

Àmbit	Nascuts a Catalunya	Nascuts a la resta d'Espanya	Nascuts a l'estranger	Total
Baix Llobregat	542.349 (63,3%)	150.741 (17,6%)	163.773 (19,1%)	856.866
Catalunya	4.987.842 (61,4%)	1.097.269 (13,5%)	2.039.015 (25,1%)	8.124.126

*Fonts de les dades: Idescat, Cens de població anual 2025 i ampliació de resultats de població estrangera; Ajuntament de Sant Boi de Llobregat, mapa de població municipal. Dades consultades el 07/05/2026*

### Oferta educativa formal de l'entorn

	EINF	EPRI	ESO	BATX	FP
Altres centres públics	3	3	1	1	
Centres concertats	1	1			



La nostra oferta educativa és d'Educació Secundària Obligatòria i Batxillerat en les modalitats de Ciències i Tecnologia i Humanitats i Ciències Socials, amb:

- 5 línies a Secundària. 150 alumnes per nivell. A primer d'ESO 145.
- 3 grups de 1r de Batxillerat. 105 places.
- 2 grups de 2n de Batxillerat. 70 places.

### **3. Identitat i caràcter propi**

#### **3.1 Principis rectors (LEC)**

La Llei 12/2009, del 10 de juliol, d'educació, estableix en l'article 91 que tots els centres vinculats al Servei d'Educació de Catalunya han de disposar d'un projecte educatiu i a l'article 93, també estableix un marc de valors, els quals s'han seguit per la confecció del nostre projecte educatiu.

#### **3.2 Caràcter propi**

El nostre projecte de centre ha estat elaborat sota consens de tota la comunitat escolar i liderat per l'equip directiu. Per la seva creació s'han tingut en compte diversos documents que el fan propi. Val a dir que és un document viu que està en continua revisió per la diverses necessitats de canvi a la societat, context, etc., i accessible a tota la comunitat educativa.

Apostem per l'ensenyament de qualitat per preparar als i les nostres estudiants amb una formació que garanteixi l'èxit de tot l'alumnat tant al final de l'etapa obligatòria com la postobligatòria.

La llengua vehicular i de comunicació habitual a l'institut és el català, tot respectant les manifestacions particulars fetes en altres llengües.

##### **3.2.1 Missió: què hem de fer?**

És el nostre desig consolidar els èxits, estructures i dinàmiques de treball, clima de convivència ja iniciats anteriorment i que s'han aconseguit gràcies a la dedicació de tot el Claustre de professorat.



És el nostre propòsit fonamental que el centre sigui reconegut per la qualitat en l'educació que ofereix; que contribueixi al ple desenvolupament de la personalitat i les capacitats del seu alumnat; que els ofereixi les experiències i oportunitats que els permetin aprendre per a la vida, formar-se com a futurs ciutadans i ciutadanes lliures, responsables, amb sentit crític i compromeses, tolerants i respectuoses amb l'entorn i la societat.

El nostre Institut Rafael Casanova és un centre escolar públic, laic i, com a tal, es compromet a la defensa de l'interès general amb una clara voluntat de servei on formem estudiants a partir dels 12 anys. En definitiva, bones persones amb esperit crític, autònoms, competents tant en les habilitats socials com personals, que en el futur tinguin uns valors i s'integrin en la societat i en el món laboral.

S'imparteixen els estudis d'ESO i Batxillerat en les modalitats científicotecnològica i humanística i de ciències socials. Volem una educació de qualitat i, és per això, que tenim en compte les innovacions pedagògiques competencials per millorar els nostres resultats, mitjançant la implementació de la metodologia treballada amb el projecte GEP, treballs globalitzadors i per projectes.

Per garantir aquest plurilingüisme, en el nostre s'ofereixen dues llengües estrangeres: francès i alemany (al curs 2026-27 es farà a 3r i 4t) i diferents activitats seguint la metodologia AICLE o CLIL (Content and Language Integrated Learning).

El nostre centre forma i orienta des del departament d'orientació i de totes les matèries i coneixements per poder donar resposta a les diferents sortides triades per l'alumnat per poder integrar-se en el món laboral de manera satisfactòria, d'una manera personalitzada, lluitant per una inclusió de tot l'alumnat per diversos motius tant a la SIEI com la resta de classes. Per aquest motiu, garantim a les famílies plena informació sobre el desenvolupament acadèmic i humà del seu fill o filla mitjançant l'acció tutorial individualitzada, i la participació en la gestió i funcionament del centre.



### 3.2.2 Visió: com ho volem fer?

El nostre centre vetlla per un clima de convivència apropiat, on tothom hi tingui cabuda, sigui respectat i respectuós, predomini el diàleg per resoldre els conflictes en comptes de la violència, ja sigui verbal o física i practicar la mediació escolar com a via per a la millora de la convivència, en combinació amb accions de caràcter educatiu empreses tant per prevenir com per corregir conductes inadequades i en defensa de l'exercici del dret i del deure d'estudiar.

Fomentem el principi de la coeducació, entenent-la com l'educació per la igualtat, i per l'aplicació de principis d'una pedagogia activa, que estimuli la capacitat autodidacta de l'alumnat i l'aprenentatge significatiu.

Alguns d'aquests projectes, com el servei comunitari, fan que el nostre centre estigui en contacte continu i col·labori amb diferents entitats del barri, famílies i la comunitat educativa com ara agents públics i privats de l'entorn, posant un especial èmfasi en el manteniment d'una comunicació externa fluïda i clara.

Per tot això, la motivació, la implicació, la participació i la pertinença al centre del nostre alumnat, és essencial. La seva participació activa en tots els projectes educatius fan que tinguin sentit i que es puguin dur a terme.

Volem que el nostre alumnat arribi a l'excel·lència mitjançant una bona acció tutorial, l'impuls a la lectura amb el GULE (Gust per la lectura) i la competència lectora, el treball en equip on tothom pugui donar el millor i obtenir uns bons coneixements i uns valors ajudant la resta del grup, valorant positivament la diversitat a l'aula com una font de riquesa.

Gràcies a les noves tecnologies per l'aprenentatge i el coneixement (TAC), s'integren els continguts a les diferents matèries i tots i totes les docents inclouen a la seva pràctica docent mitjançant apps, programes, entorns virtuals d'aprenentatge, etc., millorant i actualitzant la metodologia, com el Math Bits a matemàtiques, ús de llenguatge de programació, aplicacions tècniques d'edició com poden ser: paquets office, onedrive, Videopad, Movie Maker, Audacity, Gimp, Blender, Inskape, , vídeo i imatge. També s'utilitzen programes tècnics com: scratch, crocclip, geogebra .



A més a més, el claustre està formant-se per desenvolupar una estratègia digital de centre i donar més resposta a les necessitats del nostre alumnat.

Per aconseguir aquestes fites, és important per nosaltres tenir una molt bona coordinació entre els equips docents, seminaris, les diferents coordinacions amb tutors i tutores, la coordinació Primària- Secundària, per afavorir la coherència del procés educatiu, i la millora dels aprenentatges de l'alumnat. i que l'organització i gestió del centre sigui funcional i eficient. Per tant, ens plantegem l'educació com una tasca col·lectiva i d'equip.

### **3.2.3 Valors.**

L'Institut Rafael Casanova pretén formar el seu alumnat des d'un punt de vista personal i acadèmic per desenvolupar unes habilitats competents i que en el futur siguin participants com a ciutadans i ciutadanes amb uns valors d'una societat multicultural, democràtica, solidària, tolerant i respectuosa.

Ens defineixen els següents valors:

- Respecte, tolerància i pluralitat, per mantenir un bon clima de convivència en tota la comunitat educativa, fomentant la cultura de la pau, la solidaritat, el respecte i el sentit de pertinença a la comunitat educativa.
- El diàleg i la mediació com a eines per resoldre els conflictes.
- El compromís amb la llengua i cultura catalanes.
- El foment de l'aprenentatge i adquisició de les llengües estrangeres.
- Som un centre laic, però assegurem la tria de la religió com a matèria tal i com estableix la llei vigent.
- La coeducació per donar igualtat d'oportunitats per fomentar la igualtat de gènere.
- La promoció d'hàbits saludables.
- La justícia social i econòmica per als i les nostres estudiants.
- El foment de la cultura de l'esforç i la responsabilitat.
- L'actualització i innovació de la pràctica docent.
- La cooperació i treball en equip entre tota la comunitat educativa.



## **4. Plantejaments educatius**

### **4.1 Prioritats i objectius educatius**

L'organització general de l'Institut Rafael Casanova concorda amb els principis rectors del sistema educatiu en el marc proporcionat pel Decret d'autonomia dels centres educatius i pel Decret de la direcció dels centres educatius públics i del personal directiu professional docent.

L'organització general del centre s'orienta en funció del projecte de direcció vigent com a concreció del projecte educatiu.

L'objectiu prioritari del Centre és desenvolupar al màxim les capacitats de tots i cadascun del nostre alumnat, com a principi fonamentador de l'equitat i garantia, alhora, de la cohesió social. Les programacions generals anuals dels centres expliciten les actuacions que es duen a terme en relació amb aquesta prioritat.

Els objectius principals que perseguim els podem agrupar en tres apartats:

- 1. Millorar els resultats educatius en un marc d'equitat.**
- 2. Enfortiment de la cohesió social i del benestar de la comunitat educativa.**
- 3. Actualitzar i millorar la documentació del centre.**

El centre prioritzarà les seves accions vers els aspectes següents:

- L'adquisició de les competències bàsiques, que han de contribuir al desenvolupament personal de l'alumne. En especial, l'assoliment d'una bona competència lectora, un bons nivells d'expressió i comprensió orals, d'expressió escrita i de comprensió lectora, d'habilitats matemàtiques bàsiques i d'autonomia en l'aprenentatge. Així mateix, la consolidació d'un hàbit de lectura independent, diària i reflexiva, que formi lectors capaços d'accedir al contingut de qualsevol text. Aquesta fita es potenciarà mitjançant la participació activa del centre a la Xarxa de Competència Lectora, que impulsarà l'intercanvi de bones pràctiques i noves estratègies d'animació i comprensió als espais del centre. Les avaluacions



diagnòstiques a 2n de l'ESO ens aportaran dades significatives sobre el nivell d'aprenentatge de l'alumnat que ens permetran la introducció de millores.

- L'acompanyament personalitzat de l'alumne s'ha de considerar com un eix de la formació i fem de l'orientació educativa una eina bàsica per atendre la diversitat de l'alumnat.
- El català, com a llengua pròpia de Catalunya, és la llengua normalment emprada com a llengua vehicular i d'aprenentatge del sistema educatiu. En finalitzar l'ensenyament obligatori els currículums han de garantir el ple domini de les llengües oficials catalana i castellana ([vegeu el projecte lingüístic del centre PLC](#)).
- La importància de l'aprenentatge de, com a mínim, una llengua estrangera, amb l'objectiu que l'alumnat n'adquireixi les competències d'escoltar, llegir, conversar, parlar i escriure, d'acord amb el Marc europeu comú de referència. Així mateix, la seva progressiva introducció d'activitats en matèries no lingüístiques (AICLE) i la incorporació de l'ús instrumental d'una llengua estrangera en tots els currículums de formació professional.
- L'ús de les TAC i dels recursos digitals ha d'afavorir la millora dels processos d'ensenyament i aprenentatge i dels resultats escolars, així com donar suport a l'atenció a les necessitats educatives específiques i a la diversitat dels alumnes. Els alumnes han de desenvolupar la competència digital en tots els nivells educatius. ([Consultar a la Web la nostra l'Estratègia Digital de Centre](#)).
- El principi d'escola inclusiva, que comporta considerar els elements curriculars, metodològics i organitzatius per fer possible que tot l'alumnat participi i aprengui en els entorns escolars ordinaris, sempre que això sigui possible.
- L'atenció específica a l'alumnat amb altes capacitats ha de possibilitar, dins del marc curricular establert, desenvolupar al màxim el seu talent.



## **4.2 Equitat i excel·lència**

L'Institut Rafael Casanova entén l'equitat i l'excel·lència com dos principis complementaris. L'equitat implica garantir que tot l'alumnat disposi de les oportunitats, els suports i l'acompanyament necessaris per progressar, independentment del seu punt de partida, context personal, social, cultural o econòmic. L'excel·lència educativa s'entén com el compromís d'ajudar cada alumne/a a desenvolupar al màxim les seves capacitats, competències i talents. Per això, el centre promou expectatives envers tot l'alumnat, metodologies inclusives i competencials, una acció tutorial propera i una orientació acadèmica i personal adequada.

Aquest compromís es concreta en l'atenció a la diversitat, la personalització dels aprenentatges, el treball coordinat dels equips docents, la detecció de necessitats educatives i l'acompanyament en les transicions educatives. L'objectiu és afavorir l'èxit educatiu de tot l'alumnat, reduir les desigualtats i contribuir a la cohesió social del centre.

## **4.3 Coeducació**

Des de l'Institut Rafael Casanova incorporem la igualtat de gènere i la coeducació amb l'objectiu de contribuir a la millora de la societat, on no hi tingui cabuda la discriminació per raó de gènere, i donar eines per desenvolupar unes relacions afectives i sexuals respectuoses, per poder prevenir, així, la violència masclista.

Per aconseguir aquests objectius s'ha creat un grup impulsor que concentrarà la seva tasca en:

- Vetllar perquè els espais de l'institut siguin inclusius.
- Crear espais de confiança i reflexió entre l'alumnat i el professorat.
- Dinamitzar jornades relacionades amb la igualtat de gènere i la coeducació.
- Vetllar per aconseguir un llenguatge inclusiu



## 5. Principis organitzatius i de gestió

### 5.1 Criteris que defineixen l'estructura organitzativa.

#### (NOFC)

L'estructura organitzativa de l'Institut Rafael Casanova està definida a les [Normes d'Organització i Gestió de Centre](#) on s'estableixen els diferents òrgans de govern i de coordinació, així com les seves funcions.

Tots els càrrecs i l'estructura organitzativa tenen la finalitat de construir l'eix vertebrador de la gestió de l'Institut, promoure la participació en la gestió del centre de les persones que formen part de la comunitat educativa, potenciar els canals de reflexió i participació, i fer-les corresponsables en la línia estratègica del centre.

### 5.2 Lideratge i equips de treball.

L'equip directiu exerceix les seves funcions, gestiona i lidera el centre a través del [PEC](#), les normes d'organització i funcionament del centre ([NOFC](#)), el projecte de direcció, la programació general anual, la memòria anual i un sistema de gestió basat en processos.

La direcció delega funcions i preses de decisió a tots els càrrecs de responsabilitat del centre (caps de departament, caps de seminari, coordinadors/es, etc.) perquè l'esforç comú faciliti el trànsit cap a la consecució de la visió establerta. Fomenta la iniciativa i la participació dels coordinadors i coordinadores responsables en els seus àmbits de treball, i recull d'ells/es el retorn necessari per ajustar la planificació de cada curs.

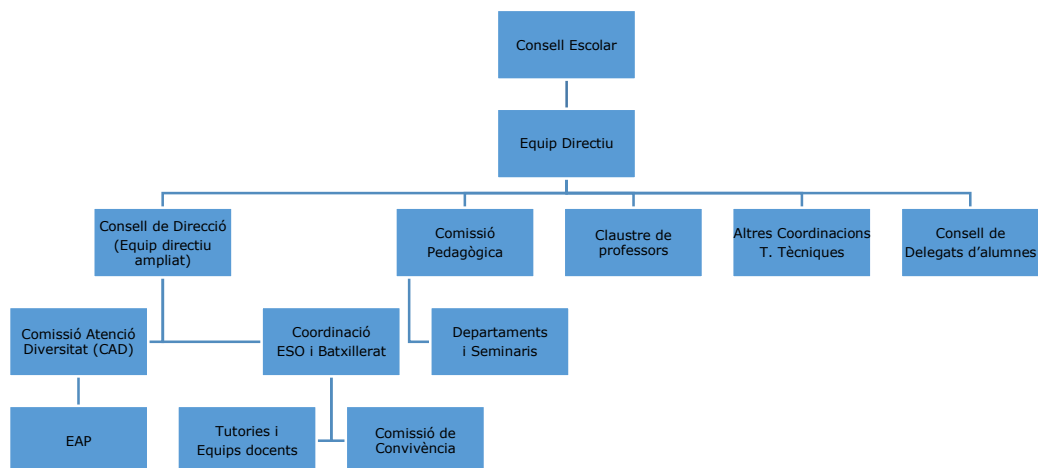
El centre potencia l'autonomia dels departaments i també d'altres coordinacions, especialment en els àmbits pedagògic i d'innovació, sempre alineats amb la missió i la visió del centre.

La direcció facilita tota l'autonomia que sigui possible dins el marc legal vigent als departaments i a les coordinacions i dona tot el reconeixement i suport que està a la seva mà.



### 5.2.1 Organigrama.

L'estructura organitzativa del centre per gestionar els processos derivats dels objectius, estratègies i activitats proposats, és la recollida en el següent diagrama:



Les funcions i responsabilitats de cada òrgan de govern i de gestió del centre queden definides en les [NOFC](#), document inclòs en l'Annex.

### 5.3 Òrgans col·legiats de participació

El Claustre escolar del professorat, Consell escolar i el Consell de delegats són els òrgans col·legiats de participació de la comunitat escolar en el govern i la gestió del centre:

- Claustre: el claustre del professorat és l'òrgan de participació del professorat en el control i la gestió de l'ordenació de les activitats educatives i del conjunt dels aspectes educatius del centre. És integrat per tot el professorat i el presideix el director o directora del centre. Les funcions són les que estableix l'article 146 de la Llei d'Educació, entre les quals la d'intervenir en l'elaboració i la modificació del projecte educatiu, donar suport a l'Equip Directiu i al consell de direcció, en el compliment de la programació general del centre.
- Consell Escolar. Les funcions venen determinades per l'article 148 de la LEC. Li correspon, entre d'altres funcions, aprovar el projecte educatiu i



les modificacions corresponents, així com la programació general anual del centre i avaluar-ne el desenvolupament i els resultats.

- Consell de Delegats. Els alumnes, a més dels seus representants en el Consell Escolar, tenen un/a delegat/da i un/a subdelegat/da escollit/da per cada classe, que s'organitzen en el Consell de delegats/des

## **5.4 Òrgans unipersonals**

Dins els òrgans Unipersonals es troben els òrgans de govern (persones de l'Equip Directiu) i els òrgans de coordinació.

Els òrgans de govern actual són:

### **Equip directiu:**

- Directora: Ariadna Daura Lujan
- Cap d'Estudis: Natalia Orte Castillo
- Secretari: Antonio Zanón Ferrús
- Coordinadora Pedagògica: Cristina Armario Jurado

En el nostre centre, un òrgan de participació i assessorament és el Consell de Direcció. Tal i com s'indica a la LEC, en concret a l'article 139 sobre els Òrgans de govern unipersonals i col·legiats, concretament en el seu punt segon: "Els òrgans unipersonals de direcció dels centres públics són el director o directora, el secretari o secretària, el cap o la cap d'estudis i els que s'estableixin per reglament o en exercici de l'autonomia organitzativa del centre. Aquests òrgans unipersonals integren l'Equip Directiu, que és l'òrgan executiu de govern dels centres públics i que ha de treballar d'una manera coordinada en el compliment de les seves funcions. La direcció del centre també pot constituir un consell de direcció.

### **Consell de direcció**

- Directora: Ariadna Daura Lujan
- Cap d'Estudis: Natalia Orte Castillo
- Secretari: Antonio Zanón Ferrús
- Coordinadora Pedagògica: Cristina Armario Jurado
- Coordinadora de 1r d'ESO: Ana Montero Sánchez



- Coordinadora de 2n d'ESO: M.José Jiménez Reina
- Coordinadora de 3r d'ESO: Àlex Martín Torres
- Coordinadora de 4t d'ESO: Elisenda Estadella Marigo
- Coordinadora de Batxillerat: Mireia Murillo Moreno

## **5.5 Òrgans de coordinació**

- Coordinacions de nivells : 1r d'ESO, 2n d'ESO , 3r d'ESO , 4t d'ESO, Batxillerat, orientació.
- Coordinacions de funcionament:
  - Previsió riscos laborals.
  - Coordinació digital- TIC.
  - Coordinació pàgina web.
  - Coordinació Classroom.
  - Coordinador Màster professorat.
  - COCOBE
  - Aquiproubullying.
  - Coordinació LIC.
- Altres coordinacions:
  - CAEI (Comissió d'Atenció Educativa Inclusiva)
- Comissió pedagògica: és una òrgan de coordinació la direcció per tal de treballar diferents projectes.
- Comissions socials.

## **6. Principis d'actuació pedagògica del centre**

### **6.1 Criteris d'organització pedagògica**

L' ESO té caràcter obligatori i comprèn quatre cursos acadèmics que es cursen normalment entre els dotze i setze anys. El quart curs té complementàriament caràcter orientador, tant per a la formació acadèmica postobligatòria com per a la integració a la vida laboral. En aquesta etapa educativa es consoliden les competències bàsiques, es realitzen nous aprenentatges i es cimenten les bases per una formació basada en l'autonomia personal que permeti l'aprenentatge posterior, en la responsabilitat, en la



solidaritat, en la participació i en la capacitat d'adquirir compromisos individuals i col·lectius.

### **Criteris per fer els grups classe**

A 1r d'ESO a l'hora de fer els grups es tindrà en compte el següent criteri:

1. Que cursi l'assignatura de religió estarà en el mateix grup.
2. Hi ha d'haver equilibri entre el nombre de nois i noies.
3. Hi ha d'haver també un equilibri entre l'alumnat segons els resultats acadèmics.
4. L'alumnat conductual i repetidor ha d'estar repartit.

L'alumnat de 1r d'ESO passa a 2n d'ESO amb el mateix grup-classe, tot i que es podran fer canvis si l'equip docent ho considera convenient.

A 3r d'ESO es refan els grups tenint en compte els criteris dels tutors i les tutores i dels equips docents de 2n d'ESO. En aquest nivell hi ha un grup amb adaptació curricular (grup flexible).

L'alumnat de 3r d'ESO passa a 4t d'ESO amb el mateix grup-classe, tot i que es podran fer canvis si els tutors i les tutores els equips docents ho consideren convenient. En aquest nivell també hi ha un grup amb adaptació curricular (grup flexible).

## **6.2 Projecte curricular de centre**

És el document que expressa com es desenvolupa el projecte educatiu de centre i el currículum normatiu a través de les matèries o assignatures del centre. Inclou el desplegament horari de cada matèria, els continguts que s'han d'impartir per curs i orientacions generals per a la programació didàctica per part dels docents.



Currículum 1r ESO	
Matèria	Hores centre
Llengua Catalana i Literatura 1r	3
Llengua Castellana i Literatura 1r	3
1a Llengua Estrangera: Anglès 1r	3
2a Llengua Estrangera: Francès 1r o Optativa de Centre 1r	2
Matemàtiques 1r	3
Ciències de la Naturalesa: Biologia i Geologia 1r	3
Tecnologia 1r	2
Ciències Socials: Geografia i Història 1r	3
Música 1r	2
Educació Plàstica, Visual i Audiovisual 1r	2
Educació Física 1r	2
Projecte en hores de gestió autònoma I 1r (Cultura i Valors Ètics 1r) o Religió Catòlica 1r	1
Tutoria	1
Competències de l'àmbit digital 1r	0
Competència personal, social i d'aprendre a aprendre 1r	0



Competència ciutadana 1r	0
Competència emprenedora 1r	0

Currículum 2n ESO	
Matèria	Hores centre
Llengua Catalana i Literatura 2n	3
Llengua Castellana i Literatura 2n	3
1a Llengua Estrangera: Anglès 2n	4
2a Llengua Estrangera: Francès 2n o Optativa de Centre 2n	2
Matemàtiques 2n	4
Ciències de la Naturalesa: Física i química 2n	3
Tecnologia 2n	2
Ciències Socials: Geografia i Història 2n	3
Música 2n	2
Educació Física 2n	2
Projecte en hores de gestió autònoma I 2n (Cultura i Valors Ètics 2n) o Religió Catòlica 2n	1
Tutoria	1
Competències de l'àmbit digital 2n	0



Competència personal, social i d'aprendre a aprendre 2n	0
Competència ciutadana 2n	0
Competència emprenedora 2n	0

Currículum 3r ESO	
Matèria	Hores centre
Llengua Catalana i Literatura 3r	3
Llengua Castellana i Literatura 3r	3
1a Llengua Estrangera: Anglès 3r	3
2a Llengua Estrangera: Alemany 3r o 2a Llengua Estrangera: Francès 3r o Optativa de Centre 3r	2
Matemàtiques 3r	4
Ciències de la Naturalesa: Biologia i Geologia 3r	2
Ciències de la Naturalesa: Física i Química 3r	2
Tecnologia 3r	2
Ciències Socials: Geografia i Història 3r	3
Educació Plàstica, Visual i Audiovisual 3r	2
Educació Física 3r	2
Projecte en hores de gestió autònoma I 3r (Cultura i Valors Ètics 3r)	1



o Religió Catòlica 3r	
Tutoria	1
Competències de l'àmbit digital 3r	0
Competència personal, social i d'aprendre a aprendre 3r	0
Competència ciutadana 3r	0
Competència emprenedora 3r	0

Currículum 4t ESO	
Matèria	Hores centre
Llengua Catalana i Literatura 4t	3
Llengua Castellana i Literatura 4t	3
1a Llengua Estrangera: Anglès 4t	3
Ciències Socials: Geografia i Història 4t	3
Educació Física 4t	2
Matemàtiques Acadèmiques i Aplicades 4t	4
Cultura i Valors Ètics 4t	1
Projecte en hores de gestió autònoma I 4t (2 <sup>a</sup> tutoria) o Religió: Catòlica 4t	1
Projecte de Recerca 4t	1



Tutoria	1
Competències de l'àmbit digital 3r	0
Competència personal, social i d'aprendre a aprendre 3r	0
Competència ciutadana 3r	0
Competència emprenedora 3r	0
Servei Comunitari 4t	0
<b>Optatives (fan 3)</b>	
2a Llengua Estrangera: Francès 4t	3
2a Llengua Estrangera: Alemany 4t	3
Llatí 4t	3
Biologia i Geologia 4t	3
Física i Química 4t	3
Tecnologia 4t	3
Formació i Orientació Personal i Professional 4t	3
Tecnologies de la Informació i la Comunicació 4t	3
Economia 4t	3
Música 4t	3
Filosofia 4t	3
Digitalització 4t	3
Expressió Artística 4t	3



**Batxillerat (2026- 2028)**

<b>MATÈRIES COMUNES</b>			
<b>1r curs BATXILLERAT</b>		<b>2n curs BATXILLERAT</b>	
Hores setmana	MATÈRIA <sup>1</sup>	Hores setmana	MATÈRIA <sup>1</sup>
2	<input type="checkbox"/> Llengua catalana i literatura	2	<input type="checkbox"/> Llengua catalana i literatura
2	<input type="checkbox"/> Llengua castellana i literatura	2	<input type="checkbox"/> Llengua castellana i literatura
3	<input type="checkbox"/> Llengua estrangera	3	<input type="checkbox"/> Llengua estrangera
2	<input type="checkbox"/> Filosofia	3	<input type="checkbox"/> Hª de la Filosofia
2	<input type="checkbox"/> Educació física	3	<input type="checkbox"/> Història
1	<input type="checkbox"/> Tutoria	1	<input type="checkbox"/> Tutoria
			(*) TR sense assignació horària

<sup>1</sup> Cas de fer **soltes** caldrà assenyalar les matèries comunes que ha de cursar

**Marca MODALITAT, CURS i les matèries triades (una per franja):**

<b>Modalitat Humanitats i Ciències Socials</b> .....		<input type="checkbox"/> HS
<b>Modalitat Ciències i Tecnologia</b> .....		<input type="checkbox"/> CT
	<b>PRIMER CURS</b> <b>Matèries de modalitat i optatives de 4h.</b>	<b>SEGON CURS</b> <b>Matèries de modalitat i optatives de 4h.</b>
<b>MODALITAT OBLIGADA</b>	CT <input type="checkbox"/> Matemàtiques I HS <input type="checkbox"/> Matemàtiques Aplicades a les Ciències socials I HS <input type="checkbox"/> Llatí I	CT <input type="checkbox"/> Matemàtiques II HS <input type="checkbox"/> Matemàtiques Aplicades a les Ciències socials II HS <input type="checkbox"/> Llatí II
<b>MODALITAT 1</b>	CT <input type="checkbox"/> Física i Química CT <input type="checkbox"/> Dibuix tècnic I HS <input type="checkbox"/> Grec I HS <input type="checkbox"/> Economia	CT <input type="checkbox"/> Física CT <input type="checkbox"/> Geologia i Ciències ambientals HS <input type="checkbox"/> Grec II HS <input type="checkbox"/> Empresa i Disseny de Models de Negoci
<b>MODALITAT 2</b>	CT <input type="checkbox"/> Biologia, Geologia i Ciències Ambientals CT <input type="checkbox"/> Tecnologia i Enginyeria I HS <input type="checkbox"/> Història M. Contemporani HS <input type="checkbox"/> Literatura Universal	CT <input type="checkbox"/> Química CT <input type="checkbox"/> Tecnologia i Enginyeria II HS <input type="checkbox"/> Història de l'Art. HS <input type="checkbox"/> Literatura Castellana
<b>FRANJA 1 OPTATIVA ANUAL (2 h)</b>	OP <input type="checkbox"/> Funcionament de l'Empresa OP <input type="checkbox"/> Problemàtica Social OP <input type="checkbox"/> Món Clàssic OP <input type="checkbox"/> Robòtica OP <input type="checkbox"/> Francès I OP <input type="checkbox"/> Alemany OP <input type="checkbox"/> Ampliació Biologia OP <input type="checkbox"/> Ampliació Física	<b>Matèries de 4 hores</b>
		CT <input type="checkbox"/> Biologia <b>Modalitat</b> CT <input type="checkbox"/> Dibuix tècnic II <b>Modalitat</b> HS <input type="checkbox"/> Geografia <b>Modalitat</b> HS <input type="checkbox"/> Literatura Catalana. <b>Modalitat</b> OP <input type="checkbox"/> Desenvolupament Sostenible OP <input type="checkbox"/> Francès II



<b>FRANJA 2          OPTATIVA ANUAL          (2 h)</b>	OP <input type="checkbox"/> Ampliació Químic OP <input type="checkbox"/> Biologia Bàsica OP <input type="checkbox"/> Reptes Científic Actuals (Biologia i Geologia) OP <input type="checkbox"/> Creació Literària OP <input type="checkbox"/> Formació i orientació personal i professional OP <input type="checkbox"/> Matemàtica Aplicada OP <input type="checkbox"/> Programació i digitalització		
<b>FRANJA 3          OPTATIVA ANUAL          (2 h)</b>	OP <input type="checkbox"/> Ampliació Geologia i Ciències ambientals OP <input type="checkbox"/> Física Bàsica OP <input type="checkbox"/> Reptes Científics Actuals (Física i Química) OP <input type="checkbox"/> Biomedicina OP <input type="checkbox"/> Psicologia OP <input type="checkbox"/> Comunicació Audiovisual OP <input type="checkbox"/> Ciutadania, Política i Dret		
L'alumne ha de marcar: 1. La modalitat de batxillerat triada. 2. <b>Una matèria a cada franja.</b> 3. Entre primer i segon ha de cursar sis <b>matèries de la modalitat de batxillerat escollida.</b> <b>A TENIR EN COMPTE:</b> - Si el número d'alumnes matriculats en una matèria de modalitat és inferior a 7 no es cursarà. En aquest cas trucarem als alumnes que l'han escollit perquè es matriculin en una altra matèria de modalitat. - En el cas de les optatives, el número d'alumnes perquè es pugui impartir la matèria ha de ser de 10.			

## 6.3 Projectes

Actualment el centre contempla una sèrie de projectes que incideixen al desenvolupament de l' alumnat. D'acord amb la LOMLOE que advoca per un enfocament competencial, transdisciplinar i basat en projectes, aquesta metodologia ja no ha de ser un tret d'uns quants docents amb perfil (EGI), sinó una pràctica estesa a tot el claustre, integrat en la programació didàctica General. Aquesta consolidació del model metodològic a tot el centre justifica la supressió dels perfils específics de Metodologies d'enfocament globalitzat (EGI) en les especialitats d'Anglès i Ciències Naturals

### 6.3.1 Projectes propis del centre

- **#aquiproubullying:** El projecte de convivència #aquiproubullying consisteix en prevenir, detectar i intervenir davant l'assetjament i vetllar per la bona convivència al centre. En ell participa tota la comunitat escolar, especialment l'alumnat, qui actuarà com observador i agent actiu i



compromès en la lluita contra l'assetjament alhora que adquirirà les actituds i els valors propis de la competència social i ciutadana.

Els objectius d'aquest projecte són:

- Implicar la comunitat escolar davant els casos d'assetjament.
- Potenciar el compromís actiu de l'alumnat en la prevenció i detecció dels casos d'assetjament.
- Fomentar la gestió positiva dels conflictes.
- Contribuir al desenvolupament personal i social de l'alumnat.

Els recursos que utilitzem :

- Mediació entre iguals : Servei de Mediació del centre (alumnes mediadors i professorat equip impulsor) i Servei de Mediació de l'Ajuntament de Sant Boi.
  - Formació en Mediació de tot l'alumnat a 3r d'ESO.
  - Pràctiques restauratives als grups-classe de qualsevol nivell (ESO o Batxillerat).
  - Alumnes "guaites" que vetllen pel benestar de tot l'alumnat a tota l'ESO.
  - Formació del professorat i alumnat (guaites, mediadors i tècniques restauratives) amb el suport del Servei de Mediació de l'Ajuntament de Sant Boi.
- **L' Escolta'm:** és un projecte de tutoria individualitzada que està emmarcat en el PAT (Pla d'Acció Tutorial). Vam iniciar aquest projecte l'any 2011-2012 i a hores d'ara hi participa tot l'alumnat d'ESO. Consisteix en què, de manera rotatòria, grups de 3 o 4 alumnes fan conversa de forma lliure amb el tutor o la tutora amb la finalitat de crear un espai de confiança i vinculació. L'objectiu és millorar la convivència a l'aula i, en general, al centre educatiu i millorar els aprenentatges de l'alumnat.
  - **HORT:** l'alumnat del grup flexible de 4t d'ESO, conjuntament amb alumnat de la SIEI (Suport Intensiu per a l'Escolarització Inclusiva) i mitjançant el treball cooperatiu i vivencial, conreen i cuiden l'hort de l'Institut Rafael



Casanova a raó d'entre dues i quatre hores setmanals. Tanmateix, aprendran a transmetre aprenentatges i a observar els canvis de la natura.

- **Patis saludables:** Projecte que té com a objectius bàsics fomentar la pràctica regular d'activitats físiques i esportives i l'adquisició d'hàbits saludables que contribueixen a un millor benestar i formar joves en els valors ciutadans mitjançant la seva participació activa en la gestió de les activitats i/o associacions esportives escolars de nova creació.

Des del nostre Institut portem a terme aquest projecte amb la col·laboració de l'alumnat de 4t ESO involucrat al "Servei Comunitari", sense la col·laboració dels quals no seria possible.

- **Pla Lector del Centre (PLEC) i Biblioteca:** El PLA LECTOR del centre es va iniciar el curs 2009-2010 amb el curs de 1r d'ESO. Aquest primer PLA LECTOR pretenia despertar el gust per la lectura (GULE) dedicant 30' de la lectura preferida pel nostre alumnat. Avui, 17 anys després, la comissió biblioteca, es planteja nous reptes, destacant:

- Mantindre el GULE els 30' diaris creant espais de diàleg, recomanacions lectores i espais de creativitat.
- Revisar, modificar i ampliar el nostre PLA LECTOR.
- Crear un espai agradable de lectura, escriptura i creativitat, on tothom pugui desenvolupar la seva imaginació i viure milers de vides en una sola. Per a portar a terme aquest objectiu, estem fent una gran neteja, una nova distribució d'espais i una bona esporga.
- Actualitzar el nostre catàleg de préstec, passant Epèrgam a Polaris.

El curs 2017-2018 es va iniciar un nou projecte per dinamitzar la biblioteca del centre, un espai on l'alumnat pot consultar i demanar en préstec llibres, revistes, etc. Així, es va realitzar una redistribució d'espais, una bona esporga, l'iniciació de la catalogació amb l'ePèrgam, la compra de nous títols i una decoració temàtica. Aquesta projecte es va fusionar amb la creació de la Comissió de Biblioteca i el PLEC.

- **Som el canvi:** Projecte que es realitza de 1r a 3r d'ESO
  - **Planeta B** (1r ESO) Projecte que neix d'una reflexió: Què farem quan tot el nostre planeta sigui un enorme contenidor de plàstics?



Quan al mar hi visquin més bosses del supermercat que peixos?  
Quan els rius siguin de paper de plata com els del Pessebre?  
Doncs anirem a viure al Planeta B!... Ooops, si no n'hi ha cap, de Planeta B!! Al nostre institut, el Rafael Casanova, alumnat i professorat estavem decidits a canviar això. Així, el curs 2018-2019, vam engegar un projecte, Planeta B, per prendre consciència de quina part de responsabilitat és nostra i de quants residus generem al nostre institut dia a dia. I ja des d'un bon principi ens vam quedar sorpresos de la immensa quantitat de paper de plata, entre d'altres residus, que fem servir. Però estàvem decidits a canviar les coses i a donar continuïtat al nostre projecte en altres nivells educatius. Així van néixer dos projectes més: "Planeta Blau, planeta aigua" i "Cap a una tribu global".

- **Planeta Blau, planeta aigua** ( 2n ESO ) es va impartir per primera vegada durant el curs 2020-2021 al segon quadrimestre dintre de la matèria de Cultura i Valors de 2n d'ESO. Amb aquest projecte es vol insistir en la importància de l'aigua com a font de vida, però també com a bé escàs i mal distribuït.
- **Cap a una tribu global** ( 3r ESO ) es va impartir també per primera vegada durant el curs 2020-2021 al llarg de tot el curs de 3r d'ESO dintre de la matèria de Cultura i Valors. Amb aquest projecte es treballen temàtiques tant diverses, però alhora tan interrelacionades entre sí, com són el medi ambient, el consum i els moviments migratoris. Amb les accions realitzades, l'alumnat, a més a més de fomentar el seu esperit crític, podrà comprovar l'empremta que deixa en el nostre planeta.
- **Taller de comandes SIEI:** Aquest projecte multidisciplinar i competencial consisteix en realitzar un Taller de comandes on la col·laboració de l'Equip Humà del Centre és de vital importància.

Es realitzen les comandes rebudes per part de l'Equip Humà cada setmana. Es facilitarà una bústia on recollir les diferents Comandes.



El projecte permet abordar molts aspectes com el treball en equip, la presa de decisions, la planificació prèvia, el coneixement del comerç i dels diferents serveis del Barri, i l'ús del transport públic (si és necessari) per arribar a realitzar la Comanda.

Es un Projecte vivencial i significatiu pels alumnes de suport SIEI, tot remarcant la importància i funcionalitat de certs aprenentatges i la millora de la seva autonomia personal i social .

### **OBJECTIUS:**

- Planificar i participar de manera activa en la presa de decisions.
- Conèixer els punts forts i febles de cada alumne per poder treballar en equip.
- Implicar-se amb motivació i ganes d'aprendre en les tasques proposades i en les dinàmiques de grup.
- Treballar i planificar les diferents tasques partint d'uns hàbits bàsics de treball.
- Mostrar interès i habilitats personals en la participació del Taller.
- Aprendre a anar a comprar emprant procediments matemàtics per resoldre problemes reals.

### **METODOLOGIA:**

Activa i participativa, basada en l'aprenentatge significatiu, funcional i mitjançant l'experiència directa i el treball sistemàtic. En totes les sessions es realitzaran diferents rutines, com activitats d'anticipació i de planificació. Cada alumne es responsabilitzarà d'una Comanda, haurà de buscar a la persona, anotar els diners que li ha donat i posteriorment retornar el canvi amb el tiquet corresponent.

A l'iniciar el Projecte del Taller de Comandes, treballarem amb l'alumnat de suport SIEI les Normes de Funcionament tant del Taller com les del centre, durant els desplaçaments fora del centre per anar a comprar i resoldre positivament les comandes. Realitzarem un treball amb l'alumnat d'aquestes NORMES i les escriurem per tenir-les sempre presents.



## AVALUACIÓ:

Aquest taller s'avaluarà periòdicament amb l'alumnat a través de diferents instruments d'avaluació: autoavaluació i coavaluació, com Fulls de registre d'autoavaluació per a cada alumne/a, sessions de Tutoria i registres i observacions de les docents.

## TEMPORALITZACIÓ:

Al llarg del curs, organitzat en 4 sessions setmanals:

- 1 sessió de planificació del Taller on es recolliran les comandes personalitzades.
- 2 sessions per realitzar les Comandes.
- 1 sessió per retornar les Comandes.

## COMPETÈNCIES BÀSIQUES PRIORITZADES:

- **Competències bàsiques de l'àmbit personal i social:** aprendre a aprendre, participació activa i treball en grup, autoconeixement.
- **Competències bàsiques de l'àmbit digital.**
- **Competències bàsiques de l'àmbit lingüístic:** comprensió lectora, expressió escrita i comunicació oral en Llengua Catalana i Castellana.
- **Competències bàsiques de l'àmbit matemàtic:** Resolució de problemes de la vida quotidiana, reconeixent i utilitzant els conceptes associats a les operacions bàsiques. Aplicar procediments matemàtics per resoldre problemes reals. Ús del sistema monetari en contextos reals.

Gradació de Mesures i Suports		
Mesures universals	Mesures addicionals	Mesures intensives
-Múltiples maneres d'acció: suport físic, suport personalitzat, treball per parelles, per grups.	-Suport específic en les diferents activitats competencials. -Adaptació de materials i activitats que es porten a terme partint de les	-Anticipació, planificació i generalització dels aprenentatges per afavorir l'autonomia personal i social dels alumnes NESE.



<p>-Docència compartida</p> <p>-Ensenyament multinivell.</p>	<p>necessitats de l'alumnat SIEI.</p> <p>-Coordinació amb la CAEI del Centre per avaluar i fer el seguiment dels alumnes.</p>	<p>-Coordinació amb la professional de l'EAP.</p>
--	---	---

### **RECURSOS HUMANS:**

**Educadora SIEI, Tutora SIEI, Orientadora Suport SIEI, Vetlladora.**

**LLOCS:** Dins del Centre, desplaçaments fora del centre per realitzar les comandes. Si cal, podem utilitzar el transport públic per poder fer alguna de les comandes.

### **RECURSOS MATERIALS :**

- Bústia per recollir les Comandes de l'Equip Humà del Centre.
- Carro de la compra
- Moneders per a cada alumne.
- Carpetes petites per guardar la Comanda per a cada alumne.
- Bosses per a cada alumne, per guardar la Comanda.

### **6.3.2 Projectes en els quals participa el centre:**

- **Xarxa de competència lectora:** La participació a la Xarxa permetrà al centre avançar en la consolidació de la lectura com una eina fonamental per a l'aprenentatge en totes les matèries. Aquesta línia de treball afavorirà la incorporació d'estratègies metodològiques compartides, la coordinació entre equips docents i l'ús de l'avaluació formativa per millorar progressivament els processos de comprensió lectora.

Des d'aquesta perspectiva la lectura no s'entén només com un hàbit a fomentar, sinó com una competència essencial que cal treballar de



manera sistemàtica. Comprendre, interpretar, analitzar i valorar textos diversos és una responsabilitat compartida per tot el professorat, ja que la competència lectora és clau per a l'èxit educatiu, l'autonomia personal i la formació d'un alumnat crític i capaç d'entendre el món que l'envolta.

La incorporació del centre a la XCL el curs 2026-2027 reforça el compromís de l'institut amb una educació inclusiva, competencial i de qualitat, en què competència lectora esdevé un eix transversal del projecte educatiu de centre i una eina al servei de l'aprenentatge de tot l'alumnat.

- **Cardioprotecció i SVB:** L'objectiu principal del programa de SVB és que l'alumnat rebi, de manera gradual, formació teòrica i pràctica en Suport Vital Bàsic (SVB). Al primer cicle de l'ESO l'alumnat aprèn a valorar consciència, obrir la via aèria, valorar respiració, fer compressions toràciques i la posició lateral de seguretat. Al segon cicle de l'ESO s'introdueixen les ventilacions, l'obstrucció de la via aèria i el desfibril·lador. La formació dels alumnes va a càrrec de professorat acreditat com a instructor en SVB pel CCR i també participen altres docents del centre.
- **DEL F scolaire:** El DELF (Diplôme d'Études en Langue Française) i el DALF (Diplôme Approfondi de Langue Française) són diplomes oficials de llengua francesa atorgats pel Ministère de l'Éducation Nationale francès i dissenyats seguint les directrius del Marc Comú de Referència per les Llengües. Són diplomes reconeguts internacionalment i tenen una validesa permanent. Des del curs 2017-2018, el seminari de francès prepara l'alumnat de l'institut Rafael Casanova per presentar-se a l'examen del DELF scolaire, una prova en què s'avaluen les quatre destreses de comunicació: comprensió i expressió oral, comprensió i expressió escrita.
- **[CETE+](#)** i Erasmus+

El nostre centre va començar la seva internacionalització amb el projecte CETE+ —Consorci Europeu per a la Transformació Educativa—, una



iniciativa vinculada al programa Erasmus+ i coordinada pel Departament d'Educació i Formació Professional, que promou la internacionalització dels centres educatius de Catalunya i la transformació educativa a través de la cooperació europea. El CETE+ afavoreix la participació dels centres en xarxes de treball, mobilitats i espais d'intercanvi pedagògic orientats a la millora educativa.

Aquest projecte s'alineja amb els objectius del centre de fomentar el plurilingüisme, la innovació, la inclusió, la sostenibilitat, la competència digital, la convivència i l'aprenentatge competencial. Les experiències i aprenentatges derivats de les mobilitats Erasmus+ es compartiran amb el claustre, l'alumnat i la comunitat educativa, amb la finalitat que tinguin impacte real en la pràctica docent, en l'organització del centre i en els processos d'aprenentatge de l'alumnat.

La participació en aquests programes es desenvoluparà d'acord amb les convocatòries vigents del programa Erasmus+ 2021-2027, les orientacions de l'Agència Nacional corresponent i les directrius del Departament d'Educació i Formació Professional.

El centre incorpora la dimensió internacional com una línia de millora del projecte educatiu de centre, amb la voluntat d'afavorir l'obertura europea, la innovació pedagògica, la competència plurilingüe i intercultural, i la millora de les oportunitats educatives de l'alumnat i del professorat.

Després de les bones pràctiques fetes amb el projecte CETE+ i els resultats amb les estades d'aprenentatge, observació de bones pràctiques (*jobshadowing*) i, especialment amb la mobilitat d'alumnat donades les característiques del nostre alumnat, el centre ho va veure com una oportunitat el poder donar continuïtat a altres projectes Erasmus+ de mobilitat educativa. És per això que van participar en l'acció KA122-SCH, adreçada a projectes de curta durada per a la mobilitat d'alumnat i personal docent en l'àmbit de l'educació escolar. Aquests projectes ens permeten continuar amb aquesta internacionalització del nostre centre enriquint l'experiència formativa de la comunitat educativa.



La participació en Erasmus+ KA122 contribueix a:

- Millorar la competència lingüística i comunicativa de l'alumnat i del professorat.
  - Promoure metodologies actives, inclusives i competencials.
  - Afavorir la inclusió i la igualtat d'oportunitats en l'accés a experiències internacionals.
  - Desenvolupar la consciència europea, la ciutadania democràtica i el respecte per la diversitat cultural.
  - Impulsar la formació permanent del professorat mitjançant l'observació i l'intercanvi de bones pràctiques.
  - Reforçar la projecció exterior del centre i la col·laboració amb altres institucions educatives europees.
- **Sharing to learn** és un projecte singular que es va implementar per primera vegada al nostre institut durant el curs 2018-2019. Aquest projecte fomenta l'aprenentatge de la llengua anglesa a través de l'intercanvi entre l'alumnat de diferents etapes educatives entre estudiants de secundària ( ESO ) i diferents cicles de primària. Una part de l'alumnat de 4t de l'ESO, des de l'assignatura d'Educació en Valors Cívics i Ètics, fa com a servei comunitari de *Language Assistant*. Assisteix un cop per setmana a una de les quatre escoles adscrites al centre ( Escola Rafael Casanova, escola Josep Maria Ciurana, escola Cooperativa o escola Molí Nou ) i col·labora amb el professorat especialista de llengua estrangera per desenvolupar l'anglès oral amb alumnat de primària i alhora ajuda a fomentar una actitud positiva vers l'aprenentatge d'aquesta llengua i la seva cultura. Es basa en l'aprenentatge-servei, on la interacció lingüística esdevé un benefici compartit. Sense dubte una experiència molt enriquidora per a totes dues bandes.
  - **Servei comunitari.** L'educació és una eina de millora social, que ha de ser capaç de formar éssers complets, amb una dimensió tant intel·lectual com humana i moral. En aquest sentit, a més de la competència lingüística



o la matemàtica, cal anar avançant també en aquelles competències que recullen certs valors i habilitats cíviues. Cal pensar en la necessitat de formar ciutadans i ciutadanes qualificats, però també en ciutadans reflexius, capaços d'analitzar l'entorn en què viuen i de comprometre's en la seva millora. En aquest marc, i d'acord amb l'article 79.1 e) de la Llei d'educació, el Departament d'Ensenyament va posar en marxa, el curs 2017-2018, el Servei comunitari per a l'alumnat de 3r i 4t d'ESO, amb la finalitat de garantir que els/les estudiants, al llarg de la seva trajectòria escolar, experimentin i protagonitzin accions de compromís cívic, aprenguin en l'exercici actiu de la ciutadania, i posin en joc els seus coneixements i capacitats al servei de la comunitat.

Els objectius d'aquest servei comunitari són:

- Desenvolupar la competència social i ciutadana, afavorint una actitud crítica i compromesa davant la societat, per tal d'esdevenir membres actius en una societat catalana democràtica i participativa.
- Desenvolupar habilitats relacionades amb el disseny i realització de projectes i amb el treball d'equip.
- Donar a conèixer a l'alumnat i les seves famílies la xarxa associativa i les entitats de l'entorn, per tal de promoure la participació dels joves.
- Promoure el treball en xarxa entre els diferents agents educatius de l'entorn.
- Donar una resposta educativa a les necessitats emergents de l'entorn escolar.
- Augmentar la participació en el teixit associatiu i les entitats de caire social per fomentar el compromís amb la construcció d'una societat més justa, cohesionada i arrelada al territori.

Es tracta d'una activitat curricular i, com a tal, obligatòria i avaluable per a tots els alumnes quan acabin quart curs d'ESO. Ocupa un mínim de vint hores, de les quals 10 són hores de formació al centre, en les classes de les matèries implicades, i per a tots l'alumnat que cursa tercer o quart d'ESO, 10 de les hores s'han de realitzar en una entitat diferent del centre



i fora de l'horari escolar preferentment. Tot l'alumnat en acabar l'ESO ha d'haver realitzat el Servei comunitari.

Al nostre institut el Servei Comunitari es desenvolupa en la matèria de d'Educació en Valors Cívics i Ètics de 4t d'ESO

Enguany, el nostre centre ofereix els següents projectes on es realitzen les hores d'aplicació pràctica..

1. Suport a l'Aula d'Acollida: Té com a objectius millorar l'aprenentatge del català entre l'alumnat nouvingut de l'institut i ajudar a seva la integració.
2. Biblioteca Maria Aurèlia Capmany : Tasques de Suport a l'estudi, a la lectura i tasques de biblioteca amb l'alumnat de primària del barri.
3. Suport a la biblioteca de l'institut: Tasques de suport en el funcionament de la biblioteca de l'institut.
4. Tasques de guaita emmarcat en el projecte de Mediació i Aquiproubullying del nostre centre.
5. Participació en l'organització dels patis saludables de l'institut.
6. Casal del barri.
  - a. Dinamització del bingo solidari per la Marató de TV3.
  - b. Campanya de recollida de joguines solidàries.
7. Sharing to Learn. Suport a primària en anglès a les escoles referents de primària
8. Escola Molí Nou ,Escola Rafael Casanova, Escola Josep Ma Ciurana i Escola Molí Nou.
  - a. Suport a infantil
9. La Rett Race: col-laboració en l' organització i suport de la carrera solidaria.
- **PDC:** Els programes de diversificació curricular s'adrecen als/les alumnes de 3r i 4t d'ESO i tenen com a finalitat afavorir que l'alumnat que ho requereixi pugui assolir els objectius i les competències clau de l'etapa, mitjançant una organització de continguts i matèries del currículum diferent de la que s'estableix amb caràcter general, i amb una metodologia



específica i personalitzada. Els centres han d'establir programes de diversificació curricular per l'alumnat que necessiti una organització dels continguts i els criteris d'avaluació diferenciada de l'establerta amb caràcter general en el centre. Aquests programes comporten una organització curricular diferent i, eventualment, un horari de permanència al centre també diferent, ja sigui perquè comparteixen l'escolaritat ordinària amb altres activitats externes al centre o perquè els centres organitzen altres activitats en altres espais. En el cas dels centres públics, el Departament d'Educació pot establir convenis amb ajuntaments i altres ens locals i institucions per desenvolupar els programes que comportin la realització d'activitats d'aplicació pràctica subjectes a una avaluació fora del centre.

En el nostre institut desenvolupem la modalitat B de les que es contemplen des del Departament d'Educació.

-Modalitat B (els projectes singulars): són els que estan gestionats pel centre educatiu, però en què l'alumne/a cursa una part o la totalitat de l'àmbit pràctic amb activitats externes al centre. L'horari d'aquestes activitats externes ha de ser com a màxim el 40% de l'horari lectiu. Tenen per finalitat afavorir l'adquisició d'habilitats funcionals que facilitin, a les persones que els cursen, participar en els diversos contextos on es desenvolupa la seva vida adulta, de la manera més autònoma possible. En aquests programes els continguts es treballen de manera funcional, en situacions de la vida real i de manera diversificada per a cada un dels objectius. Per donar resposta a l'apropament a l'àmbit laboral, els programes de diversificació curricular poden concretar-se en un projecte elaborat pel centre que, quan implica la realització d'activitats formatives en entitats del municipi en un període no superior al 40% de l'horari setmanal.

- **Centre formador:** Part del professorat del nostre institut acull alumnat màster de formació de docents de diferents especialitats. Aquestes pràctiques permeten assolir les competències necessàries per exercir per exercir una docència de qualitat.



## 6.4 Orientació i tutoria

L'acció tutorial té la finalitat de contribuir, en col·laboració amb les famílies, al desenvolupament personal i social de l'alumnat en els aspectes intel·lectual, emocional i moral, d'acord amb la seva edat, i comporta el seguiment individual i col·lectiu de l'alumnat per part de tot el professorat.

L'acció tutorial és una peça clau que contribueix a desenvolupar i potenciar les capacitats, possibilitats i habilitats de l'alumnat i intenta afavorir el seu procés maduratiu a fi de capacitar-lo per a les opcions posteriors que haurà de prendre: continuar estudis o inserció en el món laboral. El pla d'acció tutorial s'aplica a tot l'alumnat d'ESO i Batxillerat.

L'acció tutorial forma part de l'acció educativa i és inseparable del procés d'ensenyament-aprenentatge. Com a recurs educatiu, ha de ser una eina de suport en tots els processos d'aprenentatge de l'alumnat.

L'orientació i tutorització de l'alumnat és una tasca compartida per tot el professorat i, per tant, comprèn actuacions específiques que pertocquen al tutor/a, però també totes aquelles que el professorat desenvolupa a la seva matèria.

Orientació a 3r i 4t d'ESO 1r i 2n Batxillerat

- 3r ESO:
  - Xerrada de formació professional
  - Projecte oportunitats 360
  - Coordinació amb el programa SLTED
  - Creació classroom 3r ESO per compartir la informació
  - Visita xerrada pfi Olivera
  - Sortida Fira FP
  - Sortida IFE
  - Acompanyament emocional a través de la psicòloga de l'ajuntament.
  
- 4t ESO:



- Durant el 1r i 2n trimestre es promouen tallers i xerrades relacionades amb l'orientació educativa.
  - Suport del Punt Jove de l'Ajuntament de Sant Boi amb unes xerrades d'orientació cap Batxillerat i cicles formatius
  - Xerrades de les orientadores i coordinadores per explicar les modalitats del Batxillerat del nostre institut.
  - Visita Saló de l'ensenyament
  - Xerrada PFI Olivera.
  - Projecte oportunitats 360
  - Coordinació amb el programa SLTED
  - Suport a les prematrícoles de formació professional
  - Formació de la Plataforma "Un Portal" per a l'alumnat i tutors/es i accés a la plataforma per a les famílies.
  - Enquesta interessos
  - Sortida IFE
  - Acompanyament emocional a través de la psicòloga de l'ajuntament.
- 1r Batxillerat:
  - Formació de la Plataforma "Un Portal" per a l'alumnat i tutors/es i accés a la plataforma per a les famílies.
  - Suport programa oportunitats 360
  - Visita a la universitat autònoma.
  - Xerrades " La dona i la ciència "
  - Xerrades d'orientació cap a la universitat i cicles formatius
  - 1r Batxillerat Suport del Punt Jove de l'Ajuntament de Sant Boi amb unes xerrades d'orientació.
  - Acompanyament emocional a través de la psicòloga de l'ajuntament.
- 2n Batxillerat:
  - Formació de la Plataforma "Un Portal" per a l'alumnat i tutors/es i accés a la plataforma per a les famílies.



- 2n Batxillerat Suport del Punt Jove de l'Ajuntament de Sant Boi amb unes xerrades d'orientació cap a Cicles Formatius
- 2n Batxillerat: Xerrades de diferents Universitats
- Visita Saló de l'ensenyament
- Xerrada d' exalumnes.
- Acompanyament coordinació batxillerat proves PAU.
- Acompanyament emocional a través de la psicòloga de l'ajuntament.

### **6.4.1 Objectius i criteris de l'orientació i seguiment de l'alumnat.**

#### Objectius

- Promoure la integració de tot l'alumnat en el grup classe.
- Afavorir la comunicació entre tots els agents que participen en el desenvolupament de l'alumnat (família, professorat, companys...)
- Donar resposta a les necessitats de cada alumne/a potenciant el coneixement personal.
- Orientar l'alumnat en els aspectes personals, educatius i professionals.
- Promoure i perfilar la continuïtat de l'alumnat d'acord amb els seus coneixements, habilitats i actituds cap les diverses opcions dels estudis postobligatoris.

#### Criteris:

- Optimització de les hores en què el/la tutor/a està amb l'alumnat realitzant també la matèria de Cultura i Valors a part de la pròpia matèria i la de tutoria.
- Es preveuen intervencions de l'equip d'Orientació a les tutories en cas de requerir-ne.
- Es realitza el seguiment dels Plans Individuals.
- Informes i avaluacions psicològiques.
- Participació a les Comissions d'Atenció a la Diversitat.
- Participació a les Comissions amb Serveis Socials.
- Coordinació amb recursos externs.



## 6.4.2 Pla d'acció tutorial

L'acció tutorial estableix els mecanismes per garantir que el professorat faci un seguiment individual del procés educatiu de cada alumne i el seguiment col·lectiu del grup classe. També ha de garantir la coordinació de tots els/les professors/es que intervenen en un grup classe i ha d'afavorir les línies de comunicació amb les famílies.

El pla d'acció tutorial inclou el Projecte Escolta'm, la tutoria personalitzada, les activitats del PAT i les xerrades i tallers d'agents externs

El Pla d'acció tutorial inclou unes propostes d'activitats per realitzar a l'aula que es revisen al final de cada trimestre, se'n fa una avaluació i es recullen propostes de millora.

Relació tutorial fonamentada a partir de :

- La confiança , aconseguida mitjançant l'escolta activa .
- La mirada capacitadora ( Tu ets capaç de, tu pots ...)
- Gestió relacional, reconeixement i identificació per part del tutor de tots - l'alumnat del grup de la tutoria sense exclusió.

La Finalitat última del projecte té dos grans àmbits

- Una millora de la convivència a l'aula i en general al centre educatiu.
- Una millora dels aprenentatges de l'alumnat.

Objectius Generals de l'Escolta'm :

- Implementar en el centre una acció tutorial amb un format més íntim i - acollidor , que ajudi a crear vincles afectius positius i resilients entre el tutor i l'alumne.

Planificar temps i espais de conversa en petit grup per dur a terme la tutoria personalitzada.

Objectius específics :

Fer a l'Institut un projecte comú que convidi a la reflexió sobre el significat, el valor i la pràctica d'una acció tutorial resilient.



Crear i estructurar espais de relació i comunicació formals i informals entre el tutor i l'alumnat que afavoreixin altres maneres de relacionar-se i altres formes de complicitat i d'empatia mútues.

Fer emergir en l'alumnat factors de resiliència .

Centrar la mirada en els elements que afavoreixen el progrés dels alumnes més que en les causes dels seus problemes .

Desenvolupar habilitats de comunicació i relació entre els iguals.

Promoure activitats educatives d'interacció positiva amb tot l'alumnat.

Aconseguir una millor vinculació educativa entre tutors i alumnes i entre els mateixos alumnes .

## **6.5 Diversitat i inclusió**

Entenem l'**atenció a la diversitat** com el conjunt d'accions educatives que, en un sentit ampli, intenten donar resposta a les necessitats educatives de tots/es els/les alumnes. Els canvis i transformacions que es van produint en la nostra societat conformen una realitat socioeducativa cada cop més diversa. La **diversitat** és una característica intrínseca dels grups humans i és per això que la considerem en si mateixa com un element enriquidor.

La resposta educativa adequada a tot l'alumnat es concep a partir del principi d'**inclusió**, per tal de garantir el seu desenvolupament, afavorir l'equitat i contribuir a una cohesió social real. Es tracta de tenir en compte la diversitat de l'alumnat com a principi, estant present en totes les nostres actuacions.

D'acord amb el principi d'escola inclusiva, tot l'alumnat té dret a rebre una atenció educativa adequada, amb un especial èmfasi en el cas de l'alumnat amb necessitats específiques de suport educatiu (NESE), amb la provisió dels suports complementaris que requereixin, d'acord amb les seves necessitats concretes.

**Objectius:**

Per assolir els objectius mitjançant una estructura flexible, es proposa suprimir la plaça perfilada d'Atenció a la Diversitat en Matemàtiques, reconvertint-la en ordinària per aplicar la inclusió de forma transversal i no segregada. Aquesta transformació optimitza la co-docència dins l'aula i garanteix



l'estabilització del professorat, ja capacitat en atenció NESE i metodologies multinivell, alineant-se amb la normativa d'escola inclusiva.

- Proporcionar a l'alumnat una resposta educativa adequada i de qualitat que li permet aconseguir el seu desenvolupament personal i social.
- Contemplar mesures universals, addicionals i intenses que permetin donar respostes adequades a cada alumne.
- Garantir l'actuació coordinada del professorat i especialistes per a la correcta aplicació de les mesures d'atenció a la diversitat.
- Possibilitar la integració social i educativa, potenciant actituds d'acceptació i respecte en tot l'alumnat.
- Planificar propostes educatives diversificades d'organització, procediments, metodologia i avaluació, adaptades a les necessitats de cada alumne.
- Organitzar els recursos personals i materials del centre a fi de facilitar una resposta educativa adequada a tot l'alumnat, fonamentalment als que presenten necessitats educatives específiques.
- Promoure la formació en centre del professorat en temes relacionats amb l'atenció a l'alumnat amb NESE.
- Coordinació amb institucions externes al Centre, en temes que afecten a alumnes amb necessitats específiques de suport educatiu.

Amb l'única finalitat d'atendre l'alumnat segons les seves característiques acadèmiques i personals, al centre disposem de les següents mesures:

- **MESURES I SUPORTS UNIVERSALS:**
  - Organització flexible del centre. Grups amb ràtio reduïda de 20/22-23/25 alumnat a 1r a 3r d'ESO (els 5 grups es distribueixen en 6/7). En el nivell de 4t d'ESO els 5 grups es distribueixen en 6.
  - Grup Adaptació curricular a 3r i 4t d'ESO.
  - Seguiment i orientació individual a l'alumnat per part de l'equip orientador del centre.



- La personalització dels aprenentatges amb mesures d'inclusió per a tot l'alumnat en les programacions didàctiques
- L'avaluació formativa i formadora.
- Processos d'acció tutorial i orientació.
- **MESURES I SUPORTS ADDICIONALS**
  - Professorat de reforç a l'aula
  - Professorat d'atenció domiciliària
  - Aula d'Acollida
  - Suport lingüístic ( TSA )
  - Plans Individualitzats
  - Programa de Diversificació Curricular a 3r i 4t d'ESO (PDC)
- **MESURES I SUPORTS INTENSIVS**
  - SIEI (suport intensiu a l'escolarització inclusiva)
  - Personal d'atenció educativa
    - Vetllador/a
    - Educador/a d'educació especial (SIEI)
  - Equip d'assessorament i orientació psicopedagògica (EAP)
  - Unitat d'Escolarització Compartida (UEC)
  - Unitat Mèdico-Educativa (UME)
  - Hospital de dia (HD)

## **7. Estratègia digital de centre**

A la nostra web trobareu tota la informació actualitzada de la nostra [estratègia digital de centre](#).

## **8. Projecte lingüístic**

El català, com a llengua pròpia de Catalunya, és la llengua emprada com a llengua vehicular i d'aprenentatge de l'institut: activitats orals i escrites, exposicions del professorat, material didàctic físic i virtual, activitats d'aprenentatge i d'avaluació, informes i comunicacions. És el vehicle d'expressió habitual en les reunions del claustre, consell escolar i en els actes en general de la comunitat educativa.



Així mateix el català és la llengua emprada en les activitats internes (actes, comunicats, informes,...) i en la relació amb corporacions públiques de Catalunya, i institucions amb les quals es relaciona el centre. També s'utilitza la llengua catalana en les comunicacions i les notificacions adreçades a persones físiques o jurídiques residents en l'àmbit lingüístic català, sense perjudici del dret dels ciutadans i ciutadanes a rebre-les en castellà, si ho demanen. En aquest darrer cas es fan les còpies o documents necessaris en castellà.

El centre vetlla perquè l'alumnat a més d'utilitzar amb correcció les llengües catalana i castellana, empli adequadament els recursos bàsics del llenguatge.

També s'utilitza el català en l'Instagram del centre i la pàgina Web.

[\( Vegeu Projecte Lingüístic centre \)](#)

## **8.1 El tractament de les llengües**

Les necessitats actuals de la Unió Europea fan que la llengua anglesa esdevingui fonamental en la futura inserció laboral de l'alumnat, així com en els estudis universitaris o de cicles formatius. Amb la finalitat d'incorporar i normalitzar l'ús de la llengua anglesa en situació totes les accions de l'àmbit comunicatiu i lingüístic, el centre dissenya activitats d'ensenyament i aprenentatge que incorporin la utilització de la llengua anglesa en matèries no lingüístiques (Ciències naturals i Educació Física) a l'ESO, amb places no vinculades a perfils específics. Per millorar la competència lingüística dels alumnes i afavorir i consolidar-ne el plurilingüisme també es facilita la formació bàsica en altra llengua a l'alumnat (Francès).

## **9. La convivència**

### **9.1 Valors i objectius per a l'aprenentatge de la convivència**

El centre educatiu és el reflex de la societat i, alhora, és un espai privilegiat on l'alumnat adquireix uns coneixements i uns hàbits de socialització i de relació amb el seu entorn, és a dir, amb els altres.



Per aconseguir un ensenyament de qualitat cal afavorir la presència de condicions favorables perquè l'ambient de treball a l'aula i fora de l'aula afavoreixin la transmissió de coneixements i valors.

La convivència és entesa com la necessària relació entre persones, a més demana la formació integral de la persona i es fonamenta en els valors de la pluralitat, la participació democràtica, la inclusió social, la igualtat d'oportunitats, el respecte a la diferència, la gestió positiva de conflictes i la cultura de la pau. La convivència comporta una consciència de la pròpia identitat que implica l'acceptació de l'altre i un sentit de pertinença i contribució personal a la societat.

Els valors i els objectius per a l'aprenentatge de la convivència són:

- El centre i els seus espais amb especial centralitat de l'aula han d'esdevenir espais segurs i lliures de violències.
- Promoure una comunicació no violenta i assertiva.
- Ensenyar i aprendre a viure i conviure.
- Treballar el desenvolupament personal i col·lectiu de l'alumnat.
- Liderar la convivència com un valor fonamental tant dins com fora del centre educatiu.
- Posar l'accent en les relacions humanes per potenciar la confiança i propiciar la conversa, el diàleg i la reflexió.
- Fomentar de manera intensa les habilitats comunicatives i la sensibilització i la reflexió sobre els valors socials.
- Contribuir a la formació de l'alumnat per conviure en un pla d'igualtat des del profund respecte mutu.
- Lluitar contra les desigualtats.
- Aprendre i ensenyar a pensar, a gestionar emocions, a compartir valors i a trobar noves i millors formes de relació.
- Posar en valor el fet educatiu i el centre com un espai de relació i aprenentatge propis i d'autonomia.
- Contribuir a la revitalització de valors imprescindibles com el rigor, la responsabilitat, el respecte, la dignitat i la solidaritat.



## 9.2 Pla de convivència

El Pla de convivència del centre s'entén com un conjunt d'estratègies, orientacions i pautes d'actuació adreçades a la comunitat educativa, per fomentar la convivència escolar, per facilitar la prevenció de conductes contràries a les normes de convivència i per resoldre situacions conflictives.

La finalitat d'aquestes orientacions és facilitar a la comunitat educativa el desenvolupament i la implantació del Pla de convivència, i convidar a la reflexió, que conduirà a la definició de criteris d'organització i actuacions que garanteixin l'adquisició d'aprenentatges i la millora qualitativa de la convivència en els centres educatius.

El Pla de Convivència té caràcter preventiu i és una eina que ens permet treballar per a què la convivència sigui una realitat. A més, també ens permet intervenir en la prevenció de la violència amb la transmissió de valors.

Aquest document segueix les indicacions de la guia per a l'elaboració del Projecte de convivència segons la Resolució EDU/1753/2020, de 16 de juliol, per la qual es modifica la Resolució ENS/585/2017, de 17 de març, per la qual s'estableix l'elaboració i la implementació del Projecte de convivència en els centres educatius dins del marc del Projecte educatiu de centre.

Es desenvolupa tenint en compte que la convivència és entesa com la necessària relació entre persones, a més demana la formació integral de la persona i es fonamenta en els valors de la pluralitat, la participació democràtica, la inclusió social, la igualtat d'oportunitats, el respecte a la diferència, la gestió positiva de conflictes i la cultura de la pau. La convivència comporta una consciència de la pròpia identitat que implica l'acceptació de l'altre i un sentit de pertinença i contribució personal a la societat.

Aquest Pla de convivència és el document que engloba el conjunt d'accions encaminades a la millora de la convivència en el centre educatiu i, per tant, recull les intervencions que el centre educatiu desenvolupa per tal de capacitar tot l'alumnat i la resta de la comunitat educativa per a la millora de la convivència a l'aula, al centre o a l'entorn, amb la finalitat d'afavorir el sentiment de pertinença al centre per part de l'alumnat la transferència d'aprenentatges,



valors, creences, actituds i hàbits i, així, poder crear una atmosfera de treball i convivència segura i saludable.

### **9.3 Programa de mediació escolar**

La mediació és un mètode per resoldre disputes i conflictes. És un procés voluntari en el qual s'ofereix l'oportunitat a les persones en conflicte per a què es reunixin amb una tercera persona imparcial (mediador/s), per parlar del seu problema i intentar arribar a un acord.

La mediació té com a objectiu bàsic facilitar els mitjans necessaris per tal que la persona que tingui un conflicte amb algú altre pugui resoldre'l.

La versió vigent d'aquest document es troba a la intranet del centre.

És un servei educatiu que incideix en la millora de la convivència i en la formació humana dels nois i noies, corresponsabilitza tothom en el manteniment d'un clima positiu de treball i de relació.

Disposar d'un servei de mediació ens aporta:

- Educar per a la convivència.
- Fomentar el diàleg, la cooperació i la responsabilitat.
- Contribueix a evitar enfrontaments inútils.
- Els seus efectes afavoreixen i faciliten la convivència.
- Enforteix i repara les relacions entre les persones que conviuen.
- Suposa una aportació a la cultura del diàleg, el consens i la pau.
- Ajuda a crear grup i caliu humà.
- Afavoreix la construcció d'actituds, valors i normes de manera efectiva i pràctica.
- Ajuda a escoltar per entendre, a pensar, a implicar-se en la millora del propi entorn, a comprendre, expressar i gestionar els sentiments, a defensar els drets de la persona.
- Ajuda a desenvolupar habilitats a l'alumnat per fer front per si mateixos als conflictes que, de manera natural, viuran al llarg de la seva vida.

El Servei de Mediació del Centre compta amb la col·laboració i assessorament del Servei Municipal de Mediació de l'ajuntament, tant en la formació de mediadors com en la resolució dels conflictes que puguin requerir



una intervenció externa. Així mateix, col·laborem en la formació de l'alumnat del Màster de Mediació de Conflictes de la Facultat de Psicologia de la UB.

## **9.4 Comissió coeducació**

La comissió de coeducació sorgeix a principis del curs 2022-2023 arran de la inquietud de diversos docents de l'institut per treballar des de les aules aspectes relacionats amb la perspectiva de gènere.

Un dels eixos bàsics d'aquesta comissió és fomentar l'aplicació de la coeducació de manera transversal dins de la comunitat educativa i a la vegada posar especial atenció en la prevenció i la gestió de comportaments i actituds discriminatòries per raó de gènere, comportaments homofòbics i conductes abusives.

Defensem que els espais educatius han de ser centres segurs per a tot l'alumnat i han d'estar basats en un model que potenciï la igualtat real d'oportunitats entre tots els seus membres. La reproducció d'estereotips i prejudicis de gènere tendeix a limitar les possibilitats i potencialitats reals de l'alumnat en funció del seu sexe i no sempre en concordança amb els seus desitjos o potencialitats.

En una edat on les relacions sexoafectives comencen a tenir un pes important el dia a dia del nostre alumnat, veiem també molt necessari promoure models de relació i estima basades en el respecte i la coresponsabilitat, lluny de models tòxics basats en la submissió, el poder, la gelosia o actituds masclistes i per tant volem oferir espais de reflexió i debat sobre com construïm les relacions de parella amb els nostres iguals promoure models alternatius saludables.

Per tal de portar a terme alguns dels objectius fixats en aquesta comissió creiem del tot necessari comptar de manera activa amb tot l'equip docent i a la vegada també fer partícip i donar veu a l'alumnat per tal que sentin que formen part d'aquesta nova mirada més inclusiva i diversa.

Molts són els reptes i objectius que es planteja la comissió per a continuació us senyalem aquells més destacables:

1. Promoure i concretar progressivament un treball sistemàtic transversal des del currículum a tots els departament i àrees de



coneixement tal com estableix la normativa del nou currículum amb la incorporació de la perspectiva de gènere.

2. Participar i promoure accions adreçades a que el centre sigui un espai segur i lliure de violències.
3. Promoure accions formatives i de sensibilització cap a la comunitat educativa.
4. Repensar els espais dels patis des d'una perspectiva coeducativa.
5. Implicar a l'alumnat i professorat perquè sorgeixin nous models inclusius i respectuosos.
6. Incorporar la coeducació com un element fonamental en el PAT i el treball a tutoria. En aquest sentit i en vinculat al punt anterior promoure models de masculinitat i relacions socioafectives sanes i no dominants.
7. Accions puntuals en dates senyalades.
8. Promoure l'ús entre alumnat i professorat de llenguatge no sexista.
9. Crear un espai autogestionat de reflexió, trobada i debat entre diferent alumnat ( espai lila).
10. Formar part de la xarxa d'escoles feministes.

## **10. L'avaluació interna:**

L'avaluació dels processos del centre constitueix una peça angular que s'aborda des de les perspectives quantitativa i qualitativa a través de procediments interns d'anàlisi i mesura, inclosos en el sistema de gestió del centre, i mitjançant avaluacions per part de la inspecció educativa.

L'objectiu final és l'aplicació de la millora continua basada en el coneixement i anàlisi dels resultats obtinguts que permeti la seva millora i l'assoliment de noves fites.

Per a poder portar a terme aquesta avaluació és necessari quantificar les millores produïdes en diferents àmbits (resultats educatius, impacte social, satisfacció de l'alumnat, famílies, professorat, i personal no docent) per així poder planificar estratègies encaminades a la seva millora futura.



Els principals elements de valoració interna són els indicadors que juntament amb la sistemàtica que s'aplica per la seva recollida i anàlisi queden reflectits en diferents documents de gestió del centre ([PEC](#), [NOFC](#), projecte de direcció, programació general anual, memòria anual) que possibiliten l'avaluació contínua i permeten l'establiment les accions de millora en el següent curs escolar.

L'institut, utilitza diferents indicadors per assolir una millora contínua en els seus processos de gestió.

Els indicadors que considerem més significatius a tenir en compte i a recollir anualment són:

- **1. Indicadors de context:**

- Índex de la demanda d'escolarització.
- Índex d'absentisme de l'alumnat.
- Índex d'abandonament escolar prematur.
- Grau de satisfacció de l'alumnat de 1r d'ESO amb el procés d'acollida.
- Grau de satisfacció de les famílies de 1r d'ESO amb el procés d'acollida.

- **2. Indicadors de resultats:**

- **2.1 Resultats interns**

- Resultats acadèmics de totes les matèries de l'ESO.
- Resultats acadèmics de Batxillerat.
- Percentatge d'alumnat que supera les matèries.
- Grau de promoció de cada curs de l'ESO.
- Grau de promoció de Batxillerat.
- Grau de graduació en ESO.
- Grau de titulació en Batxillerat.

- **2.2 Resultats externs:**

- Resultats de les proves de diagnòstic de 2n d'ESO.
- Percentatge d'alumnat que supera les proves d'accés a la universitat.

- **2.3 Satisfacció de la comunitat educativa:**



- Grau de satisfacció de l'alumnat de l'ESO.
- Grau de de satisfacció de l'alumnat de Batxillerat.
- Grau de satisfacció de les famílies del centre.
- Grau de satisfacció global de la comunitat educativa

### **3. Indicadors de procés :**

#### **3.1 Indicadors de convivència:**

- Nombre i tipologia d'incidències registrades.
- Índex incidències per nivell educatiu.
- Nombre de notificacions a les famílies a través de l'iEduca.
- Grau de satisfacció de la comunitat educativa respecte a la convivència al centre.

#### **3.2 Indicadors de tutoria i relació amb les famílies.**

- Percentatge d'assistència de les famílies a les reunions d'inici de curs
- Percentatge d'entrevistes tutorial realitzades anualment.
- Grau de satisfacció de les famílies amb l'acció tutorial.

#### **3.3. Indicadors d'organització i funcionament**

- Grau d'assoliment dels objectius anuals de la Programació General Anual,
- Grau de participació del professorat en equips, comissions i projectes de centre.
- Grau de participació de les famílies en la vida del centre.

## **11. La projecció externa**

### **11.1 Principis de servei i atenció al públic**

L'atenció al públic (alumnes, exalumnes, famílies) és una de les principals activitats que desenvolupa l'institut, especialment en l'àmbit de la consergeria, secretaria i direcció.

Cal destacar el dret de qualsevol persona que s'adreça a l'institut a ser tractat amb respecte per part del personal d'administració i serveis i per part de l'equip directiu. Així també cal destacar, respectar i assegurar el seu dret a la informació.

Per fer les tasques relacionades amb l'atenció al públic són fonamentals la fluïdesa en el llenguatge, per transmetre informacions de manera clara,



concisa i correcta; així com les habilitats i destreses que permetin oferir un servei amb amabilitat i eficàcia. El personal ha d'actuar amb la diligència que exigiria en el cas que fos ell mateix la persona qui rebés el servei.

### **11.1.1 La relació amb les famílies**

La relació amb les famílies queda detallada en els apartats corresponents de les [normes d'organització i funcionament de centre \(NOFC\)](#).

### **11.1.2 Relació amb les institucions**

L'institut vetlla per mantenir unes relacions de col·laboració estreta amb les institucions públiques com l'Ajuntament de Sant Boi de Llobregat, i altres institucions. Aquestes relacions s'entenen com un servei públic, atesa la nostra condició de centre educatiu públic, però també com una oportunitat de col·laboració estreta que comporta beneficis diversos per al nostre alumnat. Així mateix, promovem la relació amb les universitats i amb associacions veïnals.

### **11.1.3 Relació amb altres centres escolars**

El centre es relaciona amb altres instituts d'ensenyament secundari a través de diferents fòrums com són la junta territorial de centres de secundària del Baix Llobregat, el Seminari de Coordinació de directors de secundària de Sant Boi de Llobregat i Santa Coloma de Cervelló i el Seminari de Coordinadors Pedagògics.

Es té especial cura en la col·laboració amb altres centres en l'orientació acadèmica del seu alumnat.

Així mateix s'estableixen acords de col·laboració tant amb l'Ajuntament i la resta de centres de secundària com de primària en els processos de preinscripció.

Cada curs escolar coordina amb les escoles adscrites de primària un seminari de coordinació que permet establir uns objectius comuns que es replantegen cada curs escolar.



## 12. Aprovació, revisió i difusió del [PEC](#).

### 12.1 Aprovació i revisió

La direcció del centre formula la proposta inicial del projecte educatiu i les modificacions i adaptacions corresponents.

El claustre intervé en l'elaboració i la modificació del projecte educatiu a partir de la proposta inicial de la direcció i amb la participació dels professionals d'atenció educativa.

El claustre fixa i aprova la concreció dels currículums que conté el [PEC](#).

El consell escolar del centre té la competència d'avaluar el projecte educatiu, a partir de la proposta del claustre, i finalment el Consell Escolar té la competència d'aprovar-lo.

El [PEC](#) serà vigent mentre no s'aprovi una nova revisió per l'òrgan competent. Tanmateix podrà ser modificat o revisat a iniciativa de la direcció del centre o per petició del claustre o del consell escolar.

### 12.2 Difusió

La comunitat educativa de l'Institut i, cadascun dels sectors en particular, ha de tenir coneixement del [PEC](#). La seva adopció i observació ha de guiar les actuacions del personal, alumnes i famílies, que han de respectar i mantenir el caràcter i línia pròpia de la institució.

Així, el [PEC](#) ha d'estar a disposició de tots els membres de la comunitat educativa. I en concret:

L'alumnat ha de respectar el projecte educatiu.

Les mares, pares o tutors tenen dret a rebre informació sobre el projecte educatiu i el deure de respectar-lo.

El professorat exerceix les seves funcions dins els límits que determina la legislació i el marc del projecte educatiu; i gaudeix dels drets i té els deures fixats per la normativa d'acord amb els principis, valors, objectius i continguts del [PEC](#).



Els criteris pedagògics del [PEC](#) orienten l'exercici professional de tot el personal que hi treballa.

La difusió del [PEC](#) es farà a través de la pàgina web de l'Institut i en el procés d'acollida de l'alumnat i del professorat nouvingut.

### **13. Normativa**

- Llei Orgànica 3/2020, de 29 de desembre, per la qual es modifica la Llei Orgànica 2/2006, de 3 de maig, d'Educació (BOE núm. 340, de 30 de desembre de 2020).
- Llei orgànica 2/2006, de 3 de maig, d'educació —LOE—, en el text consolidat amb les modificacions introduïdes per la Llei orgànica 3/2020, de 29 de desembre —LOMLOE—.
- Llei 12/2009, del 10 de juliol, d'educació —LEC— (DOGC núm. 5422, de 16.7.2009).
- Llei orgànica 3/2007, de 22 de març, per a la igualtat efectiva de dones i homes.
- Llei 17/2015, del 21 de juliol, d'igualtat efectiva de dones i homes.
- Llei 14/2010, del 27 de maig, dels drets i les oportunitats en la infància i l'adolescència (DOGC núm. 5641, de 2.6.2010).
- Llei 13/2025, de 29 de desembre, dels drets de les persones LGBTI i l'erradicació de l'LGBTI-fòbia.
- Decret 305/2016, de 18 d'octubre, de la Comissió Interdepartamental per a la Igualtat Efectiva de Dones i Homes i de la Comissió Tècnica Interdepartamental de la Igualtat Efectiva de Dones i Homes.
- Decret 102/2010, de 3 d'agost, d'autonomia dels centres educatius (DOGC núm. 5686, de 5.8.2010).
- Decret 155/2010, de 2 de novembre, de la direcció dels centres educatius públics i del personal directiu professional docent (DOGC 11.11.2010).
- Decret 39/2014, de 25 de març, pel qual es regulen els procediments per definir el perfil i la provisió dels llocs de treball docents (DOGC núm. 6591, de 27.3.2014).
- Decret 150/2017, de 17 d'octubre, de l'atenció educativa a l'alumnat en el marc d'un sistema educatiu inclusiu.



- Decret 171/2022, de 20 de setembre, d'ordenació dels ensenyaments de batxillerat (DOGC núm. 8758, de 22.09.22).
- Decret 175/2022, de 27 de setembre, d'ordenació dels ensenyaments de l'educació bàsica (DOGC núm. 8762, de 29.09.22).
- Resolució EDU/1753/2020, de 16 de juliol, per la qual es modifica la Resolució ENS/585/2017, de 17 de març, per la qual s'estableix l'elaboració i la implementació del Projecte de convivència en els centres educatius dins del marc del Projecte educatiu de centre.
- Documents per a l'organització i la gestió dels centres del curs vigent.

Revisat pel Claustre el 18 de maig de 2026.

Aprovat pel Consell Escolar el 18 de maig de 2026.