



Generalitat de Catalunya
Departament d'Educació
Institut Rafael Casanova



**PROJECTE
EDUCATIU
DE CENTRE
DE L'INSTITUT
RAFAEL CASANOVA
2022-2026**



Índex

1.	Presentació	3
2.	Informació del context del centre	3
3.	Identitat i caràcter propi.....	6
3.1.	Principis rectors (LEC)	6
3.2.	Caràcter propi	6
3.2.1.	Missió: què hem de fer?	6
3.2.2.	Visió: com ho volem fer?	7
3.2.3.	Valors	9
4.	Plantejaments educatius	9
4.1.	Prioritats i objectius educatius.....	9
4.2.	Equitat i excel·lència	11
4.3.	Coeducació	12
5.	Principis organitzatius i de gestió.....	12
5.1.	Criteris que defineixen l'estructura organitzativa. (NOFC)	12
5.2.	Lideratge i equips de treball.	12
5.2.1.	Organigrama.....	13
5.3.	Òrgans col·legiats de participació	14
5.4.	Òrgans unipersonals	14
5.5.	Òrgans de coordinació	15
6.	Principis d'actuació pedagògica del centre	16
6.1.	Criteris d'organització pedagògica	16
6.1.1.	Perfil professionals	17
6.2.	Projecte curricular de centre	18
6.3.	Projectes	27
6.3.1.	Projectes propis del centre	27
6.3.2.	Projectes en els quals participa el centre:	31
6.4.	Orientació i tutoria	36
6.4.1.	Objectius i criteris de l'orientació i seguiment de l'alumnat.....	37
6.4.2.	Pla d'acció tutorial.....	38
6.5.	Diversitat i inclusió.....	40
7.	Estratègia digital de centre.....	41



8. Projecte lingüístic	43
8.1. El tractament de les llengües	44
9. La convivència	44
9.1. Valors i objectius per a l'aprenentatge de la convivència	44
9.2. Pla de convivència	45
9.3. Programa de mediació escolar.....	46
9.4. Comissió coeducació	47
10. L'avaluació interna:	48
11. LA PROJECCIÓ EXTERNA.....	50
11.1. Principis de servei i atenció al públic	50
11.1.1. La relació amb les famílies	51
11.1.2. Relació amb les institucions	51
11.1.3. Relació amb altres centres escolars.....	51
12. Aprovació, revisió i difusió del pec	51
12.1. Aprovació i revisió	51
12.2. Difusió	52
13. Normativa.....	53



1. Presentació

El projecte Educatiu del nostre institut recull la missió, la visió, els trets d'identitat del centre, els principis organitzatius i pedagògics, l'estratègia digital, el projecte lingüístic i la convivència. A més a més, en aquest document s'especifiquen els objectius, les línies d'actuació, els indicadors de progrés i la concreció dels currículums que s'imparteixen.

El Projecte Educatiu de Centre defineix els nostres trets d'identitat i els nostres desitjos com a centre i alhora ens ha de servir de full de ruta del nostre centre.

2. Informació del context del centre

L'institut Rafael Casanova es troba ubicat al barri de Ciutat Cooperativa, que va ser creat a la dècada dels 60 s.xx i va ser lloc de residència de l'emigració fonamentalment del sud d'Espanya, formada originàriament per classe treballadora de nivell econòmic baix.

Paral·lelament, la ciutat de Sant Boi ha anat creixent i els districtes de la ciutat han quedat tots ajuntats amb noves edificacions on abans hi havia zones despoblades que separaven alguns barris, com el de Ciutat Cooperativa. Tot plegat fa que el barri, amb estètica de blocs alts i alta densitat de població, no s'hagi convertit en una ciutat satèl·lit separada del nucli urbà, com ha pogut passar en d'altres barriades de característiques similars de l'Àrea Metropolitana.

Les darreres dècades s'han produït onades d'immigració provinent del nord d'Àfrica, del centre i del sud d'Amèrica, de l'est d'Europa i en menor mesura de l'extrem orient. Els blocs de la Ciutat Cooperativa han estat progressivament ocupats per aquestes onades migratòries, conforme la primera generació arribava a la fi de la seva existència, el seus fills i seves filles buscaven unes altres residències fora del barri, la qual cosa origina la diversitat de procedència del nostre alumnat, de forma que actualment hi ha una gran barreja de nacionalitats -com a tot el Baix Llobregat i altres zones de Catalunya o d'Espanya.



Aquesta migració també es veu afavorida per la condició de la ciutat de Sant Boi de Ciutat Refugi. La ciutat històricament ha estat implicada en la defensa dels drets humans, la solidaritat i la pau i compromesa en la lluita contra les desigualtats. Des de fa anys, treballa per aquests objectius en coordinació amb entitats municipalistes i ONG especialitzades.

Des de la seva creació ha estat un barri obrer amb una situació econòmica mitjana - baixa.

Darrerament, el pla urbanístic de Sant Boi de Llobregat, ha fet que s'estiguin construint edificis amb habitatges i zones comercials, que fan que la població del barri augmenti, produint-se per tant una renovació tant a nivell d'infraestructures com generacional.

Actualment és un barri amb una població aproximada de 10.000 habitants que s'ubica en un entorn urbà. Les principals activitats econòmiques que es desenvolupen a la zona són: la indústria, l'agricultura, i altres serveis.

El barri està dotat amb diversos serveis com poden ser: Piscina coberta, Escoles esportives, associacions culturals i de veïns, biblioteca, activitats d'oci infantil, poliesportiu, activitats d'oci juvenil, entre altres.

El barri té la següent oferta educativa formal amb:

	Oferta educativa (nombre de centres)				
	EINF	EPRI	ESO	BATX	FP
Altres centres públics	3	3	1	1	
Centres concertats	1	1			

A continuació es mostra unes taules on es pot veure i la realitat social de la procedència i nacionalitats dels habitants del nostre entorn.



Estructura de la població per lloc de naixement.

2021	Població	%	Homes	%	Dones	%
Catalunya	5.676	57,4%	2.949	60,3%	2.727	54,5%
Resta de l'estat	2.489	25,1%	1.094	22,4%	1.395	27,9%
Unió Europea	164	1,7%	92	1,9%	72	1,4%
Resta d'Europa	77	0,8%	33	0,7%	44	0,9%
Magrib	370	3,7%	210	4,3%	160	3,2%
Resta d'Àfrica	63	0,6%	41	0,8%	22	0,4%
Amèrica Central i del Nord	240	2,4%	91	1,9%	149	3,0%
Amèrica del Sud	684	6,9%	301	6,2%	383	7,7%
Àsia	134	1,4%	80	1,6%	54	1,1%

Estructura de la població per nacionalitat (zones)

2021	Població	%	Homes	%	Dones	%
Nacionalitat espanyola	8.648	87,4%	4.245	86,8%	4.403	88,0%
Unió Europea	153	1,5%	87	1,8%	66	1,3%
Resta d'Europa	64	0,6%	33	0,7%	31	0,6%
Magrib	317	3,2%	182	3,7%	135	2,7%
Resta d'Àfrica	60	0,6%	40	0,8%	20	0,4%
Amèrica Central i del Nord	150	1,5%	59	1,2%	91	1,8%
Amèrica del Sud	357	3,6%	161	3,3%	196	3,9%
Àsia	148	1,5%	84	1,7%	64	1,3%

Com es pot observar a les gràfiques els nostre barri té un elevat índex d'immigració de fora de l'Estat d'un 12,6% i d'un 25,1% de la resta de l'Estat. Això fa que sigui un barri multicultural amb totes les seves particularitats socials, religioses, de costums i convivència.

La majoria del nostre alumnat prové de les escoles adscrites: Ciurana, Molí Nou, Ciutat Cooperativa i Rafael Casanova del barri Ciutat Cooperativa . Al Batxillerat la majoria de l'alumnat prové del nostre centre i la resta d'altres centres de Sant Boi o altres poblacions.

La nostra oferta educativa és d'Educació Secundària Obligatòria i Batxillerat de modalitat ciències i tecnologia i Humanística i Social. Amb:

- 5 línies a Secundària. 150 alumnes per nivell.
- 3 grups de 1r Batxillerat. 105 places.
- 2 grups de 2n de Batxillerat. 70 places



3. Identitat i caràcter propi

3.1. Principis rectors (LEC)

La Llei 12/2009, del 10 de juliol, d'educació, estableix en l'article 91 que tots els centres vinculats al Servei d'Educació de Catalunya han de disposar d'un projecte educatiu i a l'article 93, també estableix un marc de valors, els quals s'han seguit per la confecció del nostre projecte educatiu.

3.2. Caràcter propi

El nostre projecte de centre ha estat elaborat sota consens de tota la comunitat escolar i liderat per l'equip directiu. Per la seva creació s'han tingut en compte diversos documents que el fan propi. Val a dir que és un document viu que està en continua revisió per la diverses necessitats de canvi a la societat, context, etc., i accessible a tota la comunitat educativa.

Apostem per l'ensenyament de qualitat per preparar als i les nostres estudiants amb una formació que garanteixi l'èxit de tot l'alumnat tant al final de l'etapa obligatòria com la postobligatòria.

La llengua vehicular i de comunicació habitual a l'institut és el català, tot respectant les manifestacions particulars fetes en altres llengües.

3.2.1. Missió: què hem de fer?

És el nostre desig consolidar els èxits, estructures i dinàmiques de treball, clima de convivència ja iniciats anteriorment i que s'han aconseguit gràcies a la dedicació de tot el Claustre de professorat.

És el nostre propòsit fonamental que el centre sigui reconegut per la qualitat en l'educació que ofereix; que contribueixi al ple desenvolupament de la personalitat i les capacitats del seu alumnat; que els ofereixi les experiències i oportunitats que els permetin aprendre per a la vida, formar-se com a futurs ciutadans i ciutadanes lliures, responsables, amb sentit crític i compromeses, tolerants i respectuoses amb l'entorn i la societat.



El nostre Institut Rafael Casanova és un centre escolar públic, laic i, com a tal, es compromet a la defensa de l'interès general amb una clara voluntat de servei on formem estudiants a partir dels 12 anys. En definitiva, bones persones amb esperit crític, autònoms, competents tant en les habilitats socials com personals, que en el futur tinguin uns valors i s'integrin en la societat i en el món laboral.

S'imparteixen els estudis d'ESO i Batxillerat en les modalitats científicotecnològica i humanística i de ciències socials. Volem una educació de qualitat i, és per això, que tenim en compte les innovacions pedagògiques competencials per millorar els nostres resultats, mitjançant la promoció del plurilingüisme amb el projecte GEP, treballs globalitzadors i per projectes.

Per garantir aquest plurilingüisme, en el nostre s'ofereixen dues llengües estrangeres: francès i alemany i diferents matèries seguint la metodologia AICLE o CLIL (*Content and Language Integrated Learning*), el nostre centre imparteix matèries de diferents àmbits continguts no lingüístics en llengua anglesa.

El nostre centre forma i orienta des del departament d'orientació i de totes les matèries i coneixements per poder donar resposta a les diferents sortides triades per l'alumnat per poder integrar-se en el món laboral de manera satisfactòria, d'una manera personalitzada, lluitant per una inclusió de tot l'alumnat per diversos motius tant a la SIEI com la resta de classes. Per aquest motiu, garantim a les famílies plena informació sobre el desenvolupament acadèmic i humà del seu fill o filla mitjançant l'acció tutorial individualitzada, i la participació en la gestió i funcionament del centre.

3.2.2. Visió: com ho volem fer?

El nostre centre vetlla per un clima de convivència apropiat, on tothom hi tingui cabuda, sigui respectat i respectuós, predomini el diàleg per resoldre els conflictes en comptes de la violència, ja sigui verbal o física i practicar la mediació escolar com a via per a la millora de la convivència, en combinació amb accions de caràcter educatiu empreses tant per prevenir com per corregir conductes inadequades i en defensa de l'exercici del dret i del deure d'estudiar.



Fomentem el principi de la coeducació, entenent-la com l'educació per la igualtat, i per l'aplicació de principis d'una pedagogia activa, que estimuli la capacitat autodidacta de l'alumnat i l'aprenentatge significatiu.

Alguns d'aquests projectes, com el servei comunitari, fan que el nostre centre estigui en contacte continu i col·labori amb diferents entitats del barri, famílies i la comunitat educativa com ara agents públics i privats de l'entorn, posant un especial èmfasi en el manteniment d'una comunicació externa fluïda i clara.

Per tot això, la motivació, la implicació, la participació i la pertinença al centre del nostre alumnat, és essencial. La seva participació activa en tots els projectes educatius fan que tinguin sentit i que es puguin dur a terme.

Volem que el nostre alumnat arribi a l'excel·lència mitjançant una bona acció tutorial, l'impuls a la lectura amb el GULE (Gust per la lectura), el treball en equip on tothom pugui donar el millor i obtenir uns bons coneixements i uns valors ajudant la resta del grup, valorant positivament la diversitat a l'aula com una font de riquesa.

Gràcies a les noves tecnologies per l'aprenentatge i el coneixement (TAC), s'integren els continguts a les diferents matèries i tots i totes les docents inclouen a la seva pràctica docent mitjançant apps, programes, entorns virtuals d'aprenentatge, etc., millorant i actualitzant la metodologia, com l' Innovamat a matemàtiques, ús de llenguatge de programació, aplicacions tècniques d'edició com poden ser: paquets office, onedrive, Videopad, Movie Maker, Audacity, Gimp, Blender, Inskape, , video i imatge. També s'utilitzen programes tècnics com: scratch, crocclip, geogebra .

A més a més, el claustre està formant-se per desenvolupar una estratègia digital de centre i donar més resposta a les necessitats del nostre alumnat.

Per aconseguir aquestes fites, és important per nosaltres tenir una molt bona coordinació entre els equips docents, seminaris, les diferents coordinacions amb tutors i tutores, la coordinació Primària- Secundària, per afavorir la coherència del procés educatiu, i la millora dels aprenentatges de l'alumnat. i que l'organització i gestió del centre sigui funcional i eficient. Per tant, ens plantegem l'educació com una tasca col·lectiva i d'equip.



3.2.3. Valors

L'Institut Rafael Casanova pretén formar el seu alumnat des d'un punt de vista personal i acadèmic per desenvolupar unes habilitats competents i que en el futur siguin participants com a ciutadans i ciutadanes amb uns valors d'una societat multicultural, democràtica, solidària, tolerant i respectuosa.

Ens defineixen els següents valors:

- Respecte, tolerància i pluralitat, per mantenir un bon clima de convivència en tota la comunitat educativa, fomentant la cultura de la pau, la solidaritat, el respecte i el sentit de pertinença a la comunitat educativa.
- El diàleg i la mediació com a eines per resoldre els conflictes.
- El compromís amb la llengua i cultura catalanes.
- El foment de l'aprenentatge i adquisició de les llengües estrangeres.
- Som un centre laic, però assegurem la tria de la religió com a matèria tal i com estableix la llei vigent.
- La coeducació per donar igualtat d'oportunitats per fomentar la igualtat de gènere.
- La promoció d'hàbits saludables.
- La justícia social i econòmica pels i les nostres estudiants.
- El foment de la cultura de l'esforç i la responsabilitat.
- L'actualització i innovació de la pràctica docent.
- La cooperació i treball en equip entre tota la comunitat educativa.

4. Plantejaments educatius

4.1. Prioritats i objectius educatius

L'organització general de l'Institut Rafael Casanova concorda amb els principis rectors del sistema educatiu en el marc proporcionat pel Decret d'autonomia dels centres educatius i pel Decret de la direcció dels centres educatius públics i del personal directiu professional docent.

L'organització general del centre s'orienta en funció del projecte de direcció vigent com a concreció del projecte educatiu.



L'objectiu prioritari del Centre és desenvolupar al màxim les capacitats de tots i cadascun del nostre alumnat, com a principi fonamentador de l'equitat i garantia, alhora, de la cohesió social. Les programacions generals anuals dels centres expliciten les actuacions que es duen a terme en relació amb aquesta prioritat.

Els objectius principals que perseguim els podem agrupar en tres apartats:

1. Millorar els resultats educatius:

1.1 Objectiu específic 1: Millorar els resultats educatius en l'àmbit científic.

1.2 Objectiu específic 2: Millorar els resultats educatius en l'àmbit humanístic.

2. Millorar la cohesió social:

2.1 Objectiu específic 1: Reduir l'abandonament escolar.

2.2 Objectiu específic 2: Millorar la convivència i el clima del centre.

2.3 Objectiu específic 3: Millorar la participació de la família i l'alumnat.

3. Actualitzar i millorar la documentació del centre.

El centre prioritzarà les seves accions vers els aspectes següents:

- L'adquisició de les competències bàsiques, que han de contribuir al desenvolupament personal de l'alumne. En especial, l'assoliment d'un bon nivell d'expressió i comprensió orals, d'expressió escrita i de comprensió lectora, d'habilitats matemàtiques bàsiques i d'autonomia en l'aprenentatge. Així mateix, la consolidació d'un hàbit de lectura independent, diària i reflexiva, que formi lectors capaços d'accedir al contingut de qualsevol text. Les avaluacions censals de competències bàsiques aportaran dades significatives sobre el conjunt del sistema educatiu, sobre l'alumnat que ens permetran la introducció de millores.
- L'acompanyament personalitzat de l'alumne s'ha de considerar com un eix de la formació i fem de l'orientació educativa una eina bàsica per atendre la diversitat de l'alumnat.



- El català, com a llengua pròpia de Catalunya, és la llengua normalment emprada com a llengua vehicular i d'aprenentatge del sistema educatiu. En finalitzar l'ensenyament obligatori els currículums han de garantir el ple domini de les llengües oficials catalana i castellana (vegeu el projecte lingüístic del centre).
- La importància de l'aprenentatge de, com a mínim, una llengua estrangera, amb l'objectiu que l'alumnat n'adquireixi les competències d'escoltar, llegir, conversar, parlar i escriure, d'acord amb el Marc europeu comú de referència. Així mateix, la seva progressiva introducció en continguts de matèries no lingüístiques (AICLE) i la incorporació de l'ús instrumental d'una llengua estrangera en tots els currículums de formació professional.
- L'ús de les TAC i dels recursos digitals ha d'afavorir la millora dels processos d'ensenyament i aprenentatge i dels resultats escolars, així com donar suport a l'atenció a les necessitats educatives específiques i a la diversitat dels alumnes. Els alumnes han de desenvolupar la competència digital en tots els nivells educatius.
- El principi d'escola inclusiva, que comporta considerar els elements curriculars, metodològics i organitzatius per fer possible que tot l'alumnat participi i aprengui en els entorns escolars ordinaris, sempre que això sigui possible.
- L'atenció específica a l'alumnat amb altes capacitats ha de possibilitar, dins del marc curricular establert, desenvolupar al màxim el seu talent.

4.2. Equitat i excel·lència

L'ensenyament és un procés global que inclou l'assoliment tant de les competències com dels valors que el nostre alumnat aprèn a desenvolupar al llarg de la vida. És per això que des de l'Institut Rafael Casanova, ens impliquem per aconseguir les màximes expectatives d'estudiants i les seves famílies, desenvolupant aquests valors, la seva coneixença emocional i el seu creixement personal.



Per tal d'arribar a aquests objectius:

4.3 Coeducació

Des de l'Institut Rafael Casanova incorporem la igualtat de gènere i la coeducació amb l'objectiu de contribuir a la millora de la societat, on no hi tingui cabuda la discriminació per raó de gènere, i donar eines per desenvolupar unes relacions afectives i sexuals respectuoses, per poder prevenir, així, la violència masclista.

Per aconseguir aquests objectius s'ha creat un grup impulsor que concentrarà la seva tasca en:

- Vetllar perquè els espais de l'institut siguin inclusius.
- Crear espais de confiança i reflexió entre l'alumnat i el professorat.
- Dinamitzar jornades relacionades amb la igualtat de gènere i la coeducació.
- Vetllar per aconseguir un llenguatge inclusiu

5. Principis organitzatius i de gestió

5.1. Criteris que defineixen l'estructura organitzativa. (NOFC)

L'estructura organitzativa de l'Institut Rafael Casanova està definida a les *Normes d'Organització i Gestió de Centre* on s'estableixen els diferents òrgans de govern i de coordinació, així com les seves funcions.

Tots els càrrecs i l'estructura organitzativa tenen la finalitat de construir l'eix vertebrador de la gestió de l'Institut, promoure la participació en la gestió del centre de les persones que formen part de la comunitat educativa, potenciar els canals de reflexió i participació, i fer-les corresponsables en la línia estratègica del centre.

5.2. Lideratge i equips de treball.

L'equip directiu exerceix les seves funcions, gestiona i lidera el centre a través del PEC, les normes d'organització i funcionament del centre (NOFC), el projecte



de direcció, la programació general anual, la memòria anual i un sistema de gestió basat en processos.

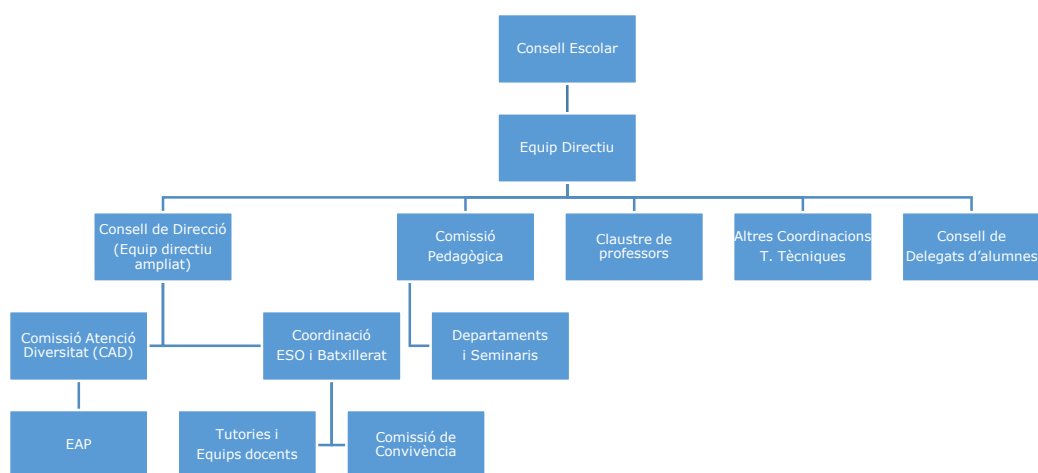
La direcció delega funcions i preses de decisió a tots els càrrecs de responsabilitat del centre (caps de departament, caps de seminari, coordinadors/es, etc.) perquè l'esforç comú faciliti el trànsit cap a la consecució de la visió establerta. Fomenta la iniciativa i la participació dels coordinadors i coordinadores responsables en els seus àmbits de treball, i recull d'ells/es el retorn necessari per ajustar la planificació de cada curs.

El centre potencia l'autonomia dels departaments i també d'altres coordinacions, especialment en els àmbits pedagògic i d'innovació, sempre alineats amb la missió i la visió del centre.

La direcció facilita tota l'autonomia que sigui possible dins el marc legal vigent als departaments i a les coordinacions i dona tot el reconeixement i suport que està a la seva mà.

5.2.1. Organigrama.

L'estructura organitzativa del centre per gestionar els processos derivats dels objectius, estratègies i activitats proposats, és la recollida en el següent diagrama:



Les funcions i responsabilitats de cada òrgan de govern i de gestió del centre queden definides en les NOFC, document inclòs en l'Annex.



5.3. Òrgans col·legiats de participació

El Claustre escolar del professorat, Consell escolar i el Consell de delegats són els òrgans col·legiats de participació de la comunitat escolar en el govern i la gestió del centre:

- **Claustre:**, el claustre del professorat és l'òrgan de participació del professorat en el control i la gestió de l'ordenació de les activitats educatives i del conjunt dels aspectes educatius del centre. És integrat per tot el professorat i el presideix el director o directora del centre. Les funcions són les que estableix l'article 146 de la Llei d'Educació, entre les quals la d' intervenir en l'elaboració i la modificació del projecte educatiu, donar suport a l'Equip Directiu i al consell de direcció, en el compliment de la programació general del centre.
- **Consell Escolar.** Les funcions venen determinades per l'article 148 de la LEC. Li correspon, entre d'altres funcions, aprovar el projecte educatiu i les modificacions corresponents, així com la programació general anual del centre i avaluar-ne el desenvolupament i els resultats.
- **Consell de Delegats.** Els alumnes, a més dels seus representants en el Consell Escolar, tenen un/a delegat/da i un/a subdelegat/da escollit/da per cada classe, que s'organitzen en el Consell de delegats/des

5.4. Òrgans unipersonals

Dins els òrgans Unipersonals es troben els òrgans de govern (persones de l'Equip Directiu) i els òrgans de coordinació.

Els òrgans de govern actual són:

Equip directiu:

Directora: Ariadna Daura Lujan



Cap d'Estudis: Natalia Orte Castillo

Secretari: Antonio Zanón Ferrús

Coordinadora Pedagògica: Mireia Estrada Rodrigo

En el nostre centre, un òrgan de participació i assessorament és el Consell de Direcció. Tal i com s'indica a la LEC, en concret a l'article 139 sobre els Òrgans de govern unipersonals i col·legiats, concretament en el seu punt segon:

“Els òrgans unipersonals de direcció dels centres públics són el director o directora, el secretari o secretària, el cap o la cap d'estudis i els que s'estableixin per reglament o en exercici de l'autonomia organitzativa del centre. Aquests òrgans unipersonals integren l'Equip Directiu, que és l'òrgan executiu de govern dels centres públics i que ha de treballar d'una manera coordinada en el compliment de les seves funcions. La direcció del centre també pot constituir un consell de direcció.”

Consell de direcció

Directora: Ariadna Daura Lujan

Cap d'Estudis: Natalia Orte Castillo

Secretari: Antonio Zanón Ferrús

Coordinadora Pedagògica: Mireia Estrada Rodrigo

Coordinador digital: Mateo Garcia Bejarano

Coordinadora de 1r d'ESO: Cristina Armario Jurado

Coordinadora de 2n d'ESO: M.José Jiménez Reina

Coordinadora de 3r d'ESO: Raquel Hernández Fernández

Coordinadora de 4t d'ESO: Elisenda Estadella Marigo

Coordinadora de Batxillerat: Belén Iglésias Martínez

5.5. Òrgans de coordinació

Coordinacions de nivells : 1r d'ESO, 2n d'ESO , 3r d'ESO , 4t d'ESO, Batxillerat, orientació



Coordinacions de funcionament: prevenció riscos laborals, Coordinador digital, TIC, gestió IEDUCA, Coordinació pàgina web, Coordinació Classroom, Coordinador Màster professorat

Altres coordinacions: CAEI (Comissió d'Atenció Educativa Inclusiva)

Comissió pedagògica: és una òrgan de coordinació la direcció per tal de treballar diferents projectes.

Comissions socials

6. Principis d'actuació pedagògica del centre

6.1. Criteris d'organització pedagògica

L' ESO té caràcter obligatori i comprèn quatre cursos acadèmics que es cursen normalment entre els dotze i setze anys. El quart curs té complementàriament caràcter orientador, tant per a la formació acadèmica postobligatòria com per a la integració a la vida laboral. En aquesta etapa educativa es consoliden les competències bàsiques, es realitzen nous aprenentatges i es cimenten les bases per una formació basada en l'autonomia personal que permeti l'aprenentatge posterior, en la responsabilitat, en la solidaritat, en la participació i en la capacitat d'adquirir compromisos individuals i col·lectius.

Criteris per fer els grups classe

A 1r d'ESO a l'hora de fer els grups es tindrà en compte el següent criteri:

1. que cursi l'assignatura de religió estarà en el mateix grup.
2. Hi ha d'haver equilibri entre el nombre de nois i noies.
3. Hi ha d'haver també un equilibri entre l' alumnat segons els resultats acadèmics.
4. L'alumnat conductual i repetidor ha d'estar repartit.

L'alumnat de 1r d'ESO passa a 2n d'ESO amb el mateix grup-classe, tot i que es podran fer canvis si l'equip docent ho considera convenient.

A 3r d'ESO es refan els grups tenint en compte els criteris dels tutors i les tutores i dels equips docents de 2n d'ESO. En aquest nivell hi ha un grup amb adaptació curricular (grup flexible).



L'alumnat de 3r d'ESO passa a 4t d'ESO amb el mateix grup-classe, tot i que es podran fer canvis si els tutors i les tutores els equips docents ho consideren convenient. En aquest nivell també hi ha un grup amb adaptació curricular (grup flexible).

6.1.1. Perfil professionals

Donades les necessitats del món globalitzat en el què vivim, hem considerat la creació de llocs amb un perfil professional que es podran modificar o augmentar. Aquests perfils creats pertanyen a diferents àmbits. Concretament, el llocs amb perfil professional són els següents:

- Atenció a la diversitat de l'alumnat (**DIV**): Música, Matemàtiques, Orientació educativa.

Aquest professorat dissenya els materials necessaris per impartir la docència a l'alumnat amb necessitats específiques de suport educatiu seguint el projecte educatiu de centre i de direcció per afavorir la participació prioritària de l'alumnat en entorns ordinaris sota el principi d'educació inclusiva i coeducació. A més a més, dóna suport a la resta de docents per garantir una atenció inclusiva amb ajuts necessaris per la tasca docent, adaptació de materials i la confecció de plans individualitzats, si cal.

- Matèries no lingüístiques en llengua anglesa (**IAN**): Educació física, Biologia i geologia.

Vivim en un món globalitzat i això representa que la llengua anglesa té un paper fonamental com a vehicle de comunicació entre els diferents països. Per aquest motiu, veiem la necessitat d'ensenyar al nostre alumnat en un context diferent al de la classe ordinària d'anglès. El professorat que ocupa una plaça de perfil IAN imparteix l'ensenyament de continguts curriculars en una llengua estrangera a través d'una metodologia d'ensenyament i aprenentatge integrat de contingut (**AICLE/CLIL**).

- Docència de dues especialitats docents (**EDP**): Anglès/alemany.



Aquesta docent imparteix la docència de la primera llengua estrangera del centre, l'anglès, a més d'una de les segones llengües: alemany.

- Metodologies d'enfocament globalitzat (**EGI**): Anglès i Biologia i geologia. Cada vegada més, quan l'alumnat s'incorpora al món laboral, el treball en equip cobra una gran importància; és per això que el treball cooperatiu i per projectes desenvolupen unes competències necessàries per la seva formació. Aquest treball té una metodologia inclusiva i motivadora, però sempre sense oblidar els continguts de la matèria. Aquests/es docents s'encarreguen de dur a terme aquesta metodologia per desenvolupar les competències personals i socials de tot el nostre alumnat des de diverses matèries.

6.2. Projecte curricular de centre

És el document que expressa com es desenvolupa el projecte educatiu de centre i el currículum normatiu a través de les matèries o assignatures del centre. Inclou el desplegament horari de cada matèria, els continguts que s'han d'impartir per curs i orientacions generals per a la programació didàctica per part dels docents.

Currículum 1r ESO	
Matèria	Hores centre
Llengua Catalana i Literatura 1r	3
Llengua Castellana i Literatura 1r	3
1a Llengua Estrangera: Anglès 1r	3
2a Llengua Estrangera: Alemany 1r o 2a Llengua Estrangera: Francès 1r o Optativa de Centre 1r	2



Matemàtiques 1r	3
Ciències de la Naturalesa: Biologia i Geologia 1r	3
Tecnologia 1r	2
Ciències Socials: Geografia i Història 1r	3
Música 1r	2
Educació Visual i Plàstica 1r	2
Educació Física 1r	2
Cultura i Valors Ètics 1r o Religió Catòlica 1r	1
Tutoria	1
Competències de l'àmbit digital 1r	0
Competències de l'àmbit personal i social 1r	0

Currículum 2n ESO	
Matèria	Hores centre
Llengua Catalana i Literatura 2n	3
Llengua Castellana i Literatura 2n	3
1a Llengua Estrangera: Anglès 2n	4
2a Llengua Estrangera: Alemany 2n	



o 2a Llengua Estrangera: Francès 2n o Optativa de Centre 2n	2
Matemàtiques 2n	4
Ciències de la Naturalesa: Física i química 2n	3
Tecnologia 2n	2
Ciències Socials: Geografia i Història 2n	3
Música 2n	2
Educació Física 2n	2
Cultura i Valors Ètics 2n o Religió Catòlica 2n	1
Tutoria	1
Competències de l'àmbit digital 1r	0
Competències de l'àmbit personal i social 1r	0

Currículum 3r ESO	
Matèria	Hores centre
Llengua Catalana i Literatura 3r	3
Llengua Castellana i Literatura 3r	3
1a Llengua Estrangera: Anglès 3r	3



2a Llengua Estrangera: Alemany 3r o 2a Llengua Estrangera: Francès 3r	2
Matemàtiques 3r	4
Ciències de la Naturalesa: Biologia i Geologia 3r	2
Ciències de la Naturalesa: Física i Química 3r	2
Tecnologia 3r	2
Ciències Socials: Geografia i Història 3r	3
Educació Visual i Plàstica 3r	2
Educació Física 3r	2
Cultura i Valors Ètics 3r o Religió Catòlica 3r	1
Tutoria	1
Competències de l'àmbit digital 3r	0
Competències de l'àmbit personal i social 3r	0

Currículum 4t ESO	
Matèria	Hores centre
Llengua Catalana i Literatura 4t	3
Llengua Castellana i Literatura 4t	3
1a Llengua Estrangera: Anglès 4t	3



Ciències Socials: Geografia i Història 4t	3
Educació Física 4t	2
Matemàtiques Acadèmiques i Aplicades 4t	4
Cultura i Valors Ètics 4t	1
Religió: Catòlica 4t	1
Projecte de Recerca 4t	1
Tutoria	1
Competències de l'àmbit digital 4t	0
Competències de l'àmbit personal i social 4t	0
Servei Comunitari 4t	0
Optatives (fan 3)	
2a Llengua Estrangera: Francès 4t	3
2a Llengua Estrangera: Alemany 4t	3
Llatí 4t	3
Biologia i Geologia 4t	3
Física i Química 4t	3
Tecnologia 4t	3
Ciències Aplicades a l'Activitat Professional 4t	3
Tecnologies de la Informació i la Comunicació 4t	3



Economia 4t	3
Música 4t	3
Educació Visual i Plàstica 4t	3
Filosofia 4t	3

BATXILLERAT (Curs 2022-2024)

MATÈRIES COMUNES			
1r curs BATXILLERAT		2n curs BATXILLERAT	
Hores setmana	MATÈRIA 1	Hores setmana	MATÈRIA 1
2	Llengua Catalana i Literatura I	2	Llengua Catalana i Literatura II
2	Llengua Castellana i Literatura I	2	Llengua Castellana i Literatura II
3	Llengua Estrangera I: Anglès	3	Llengua Estrangera II: Anglès
2	Educació Física	3	Hª de la Filosofia



2	Filosofia	3	Història d'Espanya
1	Tutoria	1	Tutoria

Modalitat Humanitats i Ciències SocialsHS		
Modalitat Ciències i Tecnologia CT		
	PRIMER CURS Matèries de modalitat i optatives de 3h.	SEGON CURS Matèries de modalitat i optatives de 4h.
MODALITAT OBLIGADA (Has de triar-ne una)	CT Matemàtiques I HS Matemàtiques C. Socials I HS Llengua i Cultura Llatines I	CT Matemàtiques II HS Matemàtiques C. Socials II HS Llengua i Cultura Llatines II



<p>MODALITAT 1 (Has de triar-ne una)</p>	<p>CT Física I</p> <p>CT Geologia i Ciències Ambientals I</p> <p>HS Llengua i Cultura Gregues I</p> <p>HS Economia</p>	<p>CT Física II</p> <p>CT Geologia i Ciències ambientals II</p> <p>HS Llengua i Cultura Gregues II</p> <p>HS Empresa i Disseny de Models</p> <p>OP Població i Prosperitat</p>
<p>MODALITAT 2 (Has de triar-ne una)</p>	<p>CT Química I</p> <p>CT Tecnologia i Enginyeria I</p> <p>HS Història M. Contemporani</p> <p>HS Funcionament de l'Empresa</p>	<p>CT Química II</p> <p>CT Tecnologia i Enginyeria II</p> <p>HS Geografia</p> <p>HS Literatura Catalana</p> <p>OP Entorn Sostenible</p>
<p>FRANJA 1 OPTATIVA ANUAL (Has de triar-ne una)</p>	<p>CT Biologia I</p> <p>CT Dibuix tècnic I</p> <p>HS Literatura Universal (anglès)</p> <p>OP Problemàtica Social</p>	<p>CT Biologia II</p> <p>CT Dibuix tècnic II</p> <p>HS Història de l'Art</p> <p>HS Literatura Castellana</p> <p>OP Pau Justícia i Coresponsabilitat</p>



<p>FRANJA 2 OPTATIVA ANUAL (Has de triar-ne una)</p>	<p>OP Reptes Científic Actuals (Biologia i Geologia) OP Matemàtica Aplicada OP Psicologia OP Programació i digitalització OP Francès</p>	
<p>FRANJA 3 OPTATIVA ANUAL (Has de triar-ne una)</p>	<p>OP Reptes Científics Actuals (Física i Química) OP Biomedicina OP Formació i orientació personal i professional OP Comunicació Audiovisual</p>	
<p><i>L'alumne ha de marcar:</i></p> <p>1. <i>La modalitat de batxillerat triada</i></p> <p>2. <i>Una matèria a cada franja</i> (de la modalitat triada, d'una altra modalitat o optatives)</p> <p>OPTATIVES:</p> <p><i>Si el número d'alumnes matriculats en una matèria de modalitat és inferior a 7 no es cursarà. En aquest cas trucarem als alumnes que l'han escollit perquè es matriculin en una altra matèria de modalitat.</i></p>		



En el cas de les optativa, el número d'alumnes perquè es pugui impartir la matèria ha de ser de 10.

6.3. Projectes

Actualment el centre contempla una sèrie de projectes que incideixen al desenvolupament de l' alumnat

6.3.1. Projectes propis del centre

- **#aquiproubullying:** El projecte de convivència #aquiproubullying consisteix en prevenir, detectar i intervenir davant l'assetjament i vetllar per la bona convivència al centre. En ell participa tota la comunitat escolar, especialment l'alumnat, qui actuarà com observador i agent actiu i compromès en la lluita contra l'assetjament alhora que adquirirà les actituds i els valors propis de la competència social i ciutadana.

Els objectius d'aquest projecte són:

- Implicar la comunitat escolar davant els casos d'assetjament.
 - Potenciar el compromís actiu de l'alumnat en la prevenció i detecció dels casos d'assetjament.
 - Fomentar la gestió positiva dels conflictes.
- Contribuir al desenvolupament personal i social de l'alumnat.

Els recursos que utilitzem :



- Mediació entre iguals : Servei de Mediació del centre (alumnes mediadors i professorat equip impulsor) i Servei de Mediació de l'Ajuntament de Sant Boi.
 - Formació en Mediació de tot l'alumnat a 2n i 3r d'ESO
 - Pràctiques restauratives als grups-classe de qualsevol nivell (ESO o Batxillerat).
 - Alumnes "guaites" que vetllen pel benestar de tot l'alumnat a tota l'ESO
 - Formació del professorat i alumnat (guaites, mediadors i tècniques restauratives) amb el suport del Servei de Mediació de l'Ajuntament de Sant Boi.
- **Cor Jove:** El Cor Jove és una proposta que es duu a terme a l'Institut des de fa molts anys. Funciona una tarda a la setmana fora d'horari lectiu on ens trobem per cantar i preparar les músiques i coreografies dels projectes en els quals participem. Som un grup format per nois i noies, que s'apunten de manera voluntària, des de 1r d'ESO fins endavant... fins i tot tenim exalumnes que encara venen a cantar!
Participem de diferents actes, com ara la Trobada de Corals de Secundària, Sant Jordi a l'Institut, l'òpera a secundària i el Dia de la Dona al barri. Visitem les escoles de primària i actualment participem de dos grans projectes: Weclap i Com sona l'ESO. Hem actuat a l'Auditori de Sant Cugat amb el projecte Òpera a Secundària, a l'Auditori de Terrassa amb WeClap Gòspel i a Castalla (Alacant) amb Com sona l'ESO. També hem gravat un disc amb Com Sona l'ESO, La línia invisible, amb una vuitantena d'instituts, el qual va ser publicat durant el mes de maig de 2021.
 - **L' Escolta'm** és un projecte de tutoria individualitzada que està emmarcat en el PAT (Pla d'Acció Tutorial). Vam iniciar aquest projecte l'any 2011-2012 i a hores d'ara hi participa tot l'alumnat d'ESO. Consisteix en què, de manera rotatòria, grups de 3 o 4 alumnes fan conversa de forma lliure amb el tutor o la tutora amb la finalitat de crear un espai de confiança i



vinculació. L'objectiu és millorar la convivència a l'aula i, en general, al centre educatiu i millorar els aprenentatges de l'alumnat.

- **HORT:** Durant el curs 2022-2023, l'alumnat del grup flexible de 4t d'ESO, conjuntament amb alumnat de la SIEI (Suport Intensiu per a l'Escolarització Inclusiva) i mitjançant el treball cooperatiu i vivencial, conreen i cuiden l'hort de l'Institut Rafael Casanova a raó d'entre dues i quatre hores setmanals. Tanmateix, aprendran a transmetre aprenentatges i a observar els canvis de la natura.

- **Patis saludables:**

Projecte que té com a objectius bàsics Fomentar la pràctica regular d'activitats físiques i esportives i l'adquisició d'hàbits saludables que contribueixin a un millor benestar i Formar joves en els valors ciutadans mitjançant la seva participació activa en la gestió de les activitats i/o associacions esportives escolars de nova creació.

Des del nostre Institut portem a terme aquest projecte amb la col·laboració de l'alumnat de 4t ESO involucrat al "Servei Comunitari", sense la col·laboració dels quals no seria possible.

- **Pla Lector del Centre (PLEC) i Biblioteca:**

- El Pla Lector es va iniciar el curs 2019-2010 amb el nostre alumnat de 1r ESO i a hores d'ara, durant el curs 2022-2023, també es porta a terme a 2n d'ESO, 3r d'ESO i 4t d'ESO. La seva finalitat és despertar el gust per la lectura entre el jovent, i si ja tenim grans lectors i lectores a les aules, aconseguir que tothom trobi a les lectures un espai per desenvolupar la seva imaginació i viure milers de vides en una sola. Des del mes d'octubre, es dedica mitja hora diària a llegir en silenci aquell llibre o còmic que cadascú dels nostres alumnes hagi triat.
- El curs 2017-2018 es va iniciar un nou projecte per dinamitzar la biblioteca del centre, un espai on l'alumnat pot consultar i demanar en préstec llibres, revistes, etc. Així, es va realitzar una redistribució



d'espais, una bona esporga, l'iniciació de la catalogació amb l'ePèrgam, la compra de nous títols i una decoració temàtica.

- **Som el canvi:** Projecte que es realitza de 1r a 3r d'ESO
 - **Planeta B** (1r ESO) Projecte que neix d'una reflexió: Què farem quan tot el nostre planeta sigui un enorme contenidor de plàstics? Quan al mar hi visquin més bosses del supermercat que peixos? Quan els rius siguin de paper de plata com els del Pessebre? Doncs anirem a viure al Planeta B!... Ooops, si no n'hi ha cap, de Planeta B!! Al nostre institut, el Rafael Casanova, alumnat i professorat estavem decidits a canviar això. Així, el curs 2018-2019, vam engegar un projecte, Planeta B, per prendre consciència de quina part de responsabilitat és nostra i de quants residus generem al nostre institut dia a dia. I ja des d'un bon principi ens vam quedar sorpresos de la immensa quantitat de paper de plata, entre d'altres residus, que fem servir. Però estàvem decidits a canviar les coses i a donar continuïtat al nostre projecte en altres nivells educatius. Així van néixer dos projectes més: "Planeta Blau, planeta aigua" i "Cap a una tribu global".
 - **Planeta Blau, planeta aigua** es va impartir per primera vegada durant el curs 2020-2021 al segon quadrimestre dintre de la matèria de Cultura i Valors de 2n d'ESO. Amb aquest projecte es vol insistir en la importància de l'aigua com a font de vida, però també com a bé escàs i mal distribuït.
 - **Cap a una tribu global** es va impartir també per primera vegada durant el curs 2020-2021 al llarg de tot el curs de 3r d'ESO dintre de la matèria de Cultura i Valors. Amb aquest projecte es treballen temàtiques tant diverses, però alhora tan interrelacionades entre sí, com són el medi ambient, el consum i els moviments migratoris. Amb les accions realitzades, l'alumnat, a més a més de fomentar



el seu esperit crític, podrà comprovar l'empremta que deixa en el nostre planeta.

6.3.2. Projectes en els quals participa el centre:

- **Xarxa de competències:** El nostre institut participa de La Xarxa de Competències Bàsiques (Xarxa Cb) és una modalitat de formació i desenvolupament professional docent basat en l'aprenentatge entre iguals i en xarxa, promoguda pel Departament d'Educació, dins el seu pla de formació permanent. La Xarxa Cb està formada per equips docents de centres d'educació infantil, primària, secundària i batxillerat que volen iniciar, mantenir o consolidar processos de reflexió-acció en equip i en xarxa per transformar l'escola en un espai que afavoreixi l'aprenentatge i ajudi els docents a millorar el seu desenvolupament professional i als centres a constituir-se en organitzacions que aprenen.
- **Cardioprotecció i SVB:** L'objectiu principal del programa de SVB és que l'alumnat rebi, de manera gradual, formació teòrica i pràctica en Suport Vital Bàsic (SVB). Al primer cicle de l'ESO l'alumnat aprèn a valorar consciència, obrir la via aèria, valorar respiració, fer compressions toràciques i la posició lateral de seguretat. Al segon cicle de l'ESO s'introdueixen les ventilacions, l'obstrucció de la via aèria i el desfibril·lador. La formació dels alumnes va a càrrec de professorat acreditat com a instructor en SVBe pel CCR i també participen altres docents del centre.
- **DELFF scolaire:** El DELF (Diplôme d'Etudes en Langue Française) i el DALF (Diplôme Approfondi de Langue Française) són diplomes oficials de llengua francesa atorgats pel Ministère de l'Éducation Nationale francès i dissenyats seguint les directrius del Marc Comú de Referència per les Llengües. Són diplomes reconeguts internacionalment i tenen una validesa permanent.. Des del curs 2017-2018, el seminari de francès prepara l'alumnat de l'institut Rafael Casanova per presentar-se a



l'examen del DELF scolaire, una prova en què s'avaluen les quatre destreses de comunicació: comprensió i expressió oral, comprensió i expressió escrita.

- **GEP:** A l'institut Rafael Casanova fomentem l'aprenentatge de llengües estrangeres donant l'oportunitat al nostre alumnat d'adquirir la competència lingüística tant en la primera llengua estrangera (anglès) com en dues segones llengües estrangeres (francès i alemany). Amb aquest objectiu, al nostre institut es va implementar ja fa uns anys la metodologia AICLE, un enfocament on s'integren els continguts curriculars i la llengua estrangera, en aquest cas l'anglès. Cada classe d'AICLE té dos objectius: un relacionat amb l'aprenentatge dels continguts de la matèria i l'altre lligat a l'aprenentatge de l'idioma. Actualment participem en el programa d'innovació pedagògica GEP (Generació Plurilingüe), la finalitat del qual és millorar la competència en llengües estrangeres de l'alumnat (en el nostre cas la competència en llengua anglesa). Per aquesta raó, les accions d'aquest programa s'orienten principalment a incrementar el temps d'exposició de l'alumnat a aquesta llengua durant tota l'ESO.

L'institut Rafael Casanova va iniciar aquest projecte durant el curs 2019-2020. Així, el professorat de **Ciències i Educació física**, sobretot en els dos primers cursos de l'ESO, treballen conjuntament amb el professorat d'**anglès** del centre per implementar aquest projecte en les seves matèries i incorporen estratègies AICLE, d'aprenentatge basat en projectes i de treball cooperatiu amb l'objectiu de millorar la competència en llengua anglesa del nostre alumnat.

- **Slam poetry o slam:** és 50 % poesia i 50 % interpretació. Consisteix en recitar poesia urbana en un espai públic amb o sense micròfon. La seva filosofia és fer menys elitista i més viva la poesia, per això sol tocar temes actuals i propers i les seves regles són mínimes. A Europa va començar a aparèixer a la dècada de 1990 i actualment hi ha esdeveniments amb slam de molt alta qualitat. Per primera vegada, durant el curs 2019-2020, l'alumnat de 4t ESO del nostre institut va gaudir de quatre sessions de



“Poetry Slam” impartides i subvencionades per l’Ajuntament de Sant Boi. Amb aquest projecte, el nostre alumnat va tenir una magnífica oportunitat per expressar les seves emocions i convertir-les en poesia. Després de la seva actuació a classe, les persones que guanyen aquest joc centrat en la paraula poden participar en una competició amb l’alumnat guanyador de la resta de centres de Sant Boi. En aquestes competicions, que tenen un format àgil, dinàmic i participatiu, la paraula és l’element essencial. Els i les participants o slammers disposen de 3 minuts per interpretar un text d’autoria pròpia, fent servir només la seva veu i el seu cos, a una audiència que és qui decideix quina actuació és la guanyadora.

- **Sharing to learn** és un projecte singular que es va implementar per primera vegada al nostre institut durant el curs 2018-2019. Una part de l’alumnat de 4t de l’ESO, des de l’assignatura de Cultura i Valors, fa com a servei comunitari de *Language Assistant*. Assisteix un cop per setmana a l’escola Rafael Casanova, a l’Escola Ciutat Cooperativa o a l’Escola Ciurana i col·labora amb el professorat especialista de llengua estrangera per desenvolupar l’anglès oral amb alumnat de primària i alhora ajuda a fomentar una actitud positiva vers l’aprenentatge d’aquesta llengua i la seva cultura. Sense dubte una experiència molt enriquidora per a totes dues bandes
- **Servei comunitari;** L’educació és una eina de millora social, que ha de ser capaç de formar éssers complets, amb una dimensió tant intel·lectual com humana i moral. En aquest sentit, a més de la competència lingüística o la matemàtica, cal anar avançant també en aquelles competències que recullen certs valors i habilitats cíviques. Cal pensar en la necessitat de formar ciutadans i ciutadanes qualificats, però també en ciutadans reflexius, capaços d’analitzar l’entorn en què viuen i de comprometre’s en la seva millora. En aquest marc, i d’acord amb l’article 79.1 e) de la Llei d’educació, el Departament d’Ensenyament va posar en marxa, el curs 2017-2018, el Servei comunitari per a l’alumnat de 3r i 4t d’ESO, amb la finalitat de garantir que els/les estudiants, al llarg de la seva trajectòria escolar, experimentin i protagonitzin accions de compromís cívic,



aprenguin en l'exercici actiu de la ciutadania, i posin en joc els seus coneixements i capacitats al servei de la comunitat.

Els objectius d'aquest servei comunitari són:

-Desenvolupar la competència social i ciutadana, afavorint una actitud crítica i compromesa davant la societat, per tal d'esdevenir membres actius en una societat catalana democràtica i participativa.

-Desenvolupar habilitats relacionades amb el disseny i realització de projectes i amb el treball d'equip.

-Donar a conèixer a l'alumnat i les seves famílies la xarxa associativa i les entitats de l'entorn, per tal de promoure la participació dels joves.

-Promoure el treball en xarxa entre els diferents agents educatius de l'entorn.

-Donar una resposta educativa a les necessitats emergents de l'entorn escolar.

-Augmentar la participació en el teixit associatiu i les entitats de caire social per fomentar el compromís amb la construcció d'una societat més justa, cohesionada i arrelada al territori.

Es tracta d'una activitat curricular i, com a tal, obligatòria i avaluable per a tots els alumnes quan acabin quart curs d'ESO. Ocupa un mínim de vint hores, de les quals 10 són hores de formació al centre, en les classes de les matèries implicades, i per a tots l'alumnat que cursa tercer o quart d'ESO, 10 de les hores s'han de realitzar en una entitat diferent del centre i fora de l'horari escolar preferentment. Tot l'alumnat en acabar l'ESO ha d'haver realitzat el Servei comunitari.

Al nostre institut el Servei Comunitari es desenvolupa en la matèria de Cultura i Valors de 4t d'ESO

Enguany, el nostre centre ofereix els següents projectes on es realitzen les hores d'aplicació pràctica..



1. Suport a l'Aula d'Acollida: Té com a objectius millorar l'aprenentatge del català entre l'alumnat nouvingut de l'institut i ajudar a seva la integració.
 2. Biblioteca Maria Aurèlia Capmany : Tasques de Suport a l'estudi, a la lectura i tasques de biblioteca amb l'alumnat de primària del barri.
 3. Suport a la biblioteca de l'institut: Tasques de suport en el funcionament de la biblioteca de l'institut.
 4. Tasques de guaita emmarcat en el projecte de Mediació i Aquíproubullying del nostre centre.
 5. Participació en l'organització dels patis saludables de l'institut.
 6. Casal del barri.
 - a. Dinamització del bingo solidari per la Marató de TV3.
 - b. b.Campanya de recollida de joguines solidàries.
 7. Sharing to Learn. Suport a primària en anglès a les escoles referents de primària
 8. Escola Molí Nou i Escola Rafael Casanova.
 - a. Suport a infantil
- **PDC:** Els programes de diversificació curricular s'adrecen als/les alumnes de 3r i 4t d'ESO i tenen com a finalitat afavorir que l'alumnat que ho requereixi pugui assolir els objectius i les competències clau de l'etapa, mitjançant una organització de continguts i matèries del currículum diferent de la que s'estableix amb caràcter general, i amb una metodologia específica i personalitzada. Els centres han d'establir programes de diversificació curricular per l'alumnat que necessiti una organització dels continguts i els criteris d'avaluació diferenciada de l'establerta amb caràcter general en el centre. Aquests programes comporten una organització curricular diferent i, eventualment, un horari de permanència al centre també diferent, ja sigui perquè comparteixen l'escolaritat ordinària amb altres activitats externes al centre o perquè els centres



organitzen altres activitats en altres espais. En el cas dels centres públics, el Departament d'Educació pot establir convenis amb ajuntaments i altres ens locals i institucions per desenvolupar els programes que comportin la realització d'activitats d'aplicació pràctica subjectes a una avaluació fora del centre.

En el nostre institut desenvolupem la modalitat B de les que es contemplen des del Departament d'Educació.

-Modalitat B (els projectes singulars): són els que estan gestionats pel centre educatiu, però en què l'alumne/a cursa una part o la totalitat de l'àmbit pràctic amb activitats externes al centre. L'horari d'aquestes activitats externes ha de ser com a màxim el 40% de l'horari lectiu. Tenen per finalitat afavorir l'adquisició d'habilitats funcionals que facilitin, a les persones que els cursen, participar en els diversos contextos on es desenvolupa la seva vida adulta, de la manera més autònoma possible. En aquests programes els continguts es treballen de manera funcional, en situacions de la vida real i de manera diversificada per a cada un dels objectius. Per donar resposta a l'apropament a l'àmbit laboral, els programes de diversificació curricular poden concretar-se en un projecte elaborat pel centre que, quan implica la realització d'activitats formatives en entitats del municipi en un període no superior al 40% de l'horari setmanal.

- **Centre formador:** Part del professorat del nostre institut acull alumnat màster de formació de docents de diferents especialitats.

6.4. Orientació i tutoria

L'acció tutorial té la finalitat de contribuir, en col·laboració amb les famílies, al desenvolupament personal i social de l'alumnat en els aspectes intel·lectual, emocional i moral, d'acord amb la seva edat, i comporta el seguiment individual i col·lectiu de l'alumnat per part de tot el professorat.



L'acció tutorial és una peça clau que contribueix a desenvolupar i potenciar les capacitats, possibilitats i habilitats de l'alumnat i intenta afavorir el seu procés maduratiu a fi de capacitar-lo per a les opcions posteriors que haurà de prendre: continuar estudis o inserció en el món laboral. El pla d'acció tutorial s'aplica a tot l'alumnat d'ESO i Batxillerat.

L'acció tutorial forma part de l'acció educativa i és inseparable del procés d'ensenyament-aprenentatge. Com a recurs educatiu, ha de ser una eina de suport en tots els processos d'aprenentatge de l'alumnat.

L'orientació i tutorització de l'alumnat és una tasca compartida per tot el professorat i, per tant, comprèn actuacions específiques que pertocuen al tutor/a, però també totes aquelles que el professorat desenvolupa a la seva matèria.

Orientació a 4t d'ESO i 2n Batxillerat

- Durant el 1r i 2n trimestre es promouen tallers i xerrades relacionades amb l'orientació educativa
 - 4t d'ESO: Suport del Punt Jove de l'Ajuntament de Sant Boi amb unes xerrades d'orientació cap Batxillerat i cicles formatius
 - 4t d'ESO: Xerrades de les orientadores i equip directiu per explicar les modalitats del Batxillerat del nostre institut
 - 4t d'ESO i 2n Batxillerat: Formació de la Plataforma "Un Portal" per a l'alumnat i tutors/es i accés a la plataforma per a les famílies.
 - 2n Batxillerat Suport del Punt Jove de l'Ajuntament de Sant Boi amb unes xerrades d'orientació cap a la Universitat i Cicles Formatius
 - 2n Batxillerat: Xerrades de diferents Universitats

6.4.1. Objectius i criteris de l'orientació i seguiment de l'alumnat

Objectius

- Promoure la integració de tot l'alumnat en el grup classe
- Afavorir la comunicació entre tots els agents que participen en el desenvolupament de l'alumnat (família, professorat, companys...)



- Donar resposta a les necessitats de cada alumne/a potenciant el coneixement personal.
- Orientar l'alumnat en els aspectes personals, educatius i professionals.
- Promoure i perfilar la continuïtat de l'alumnat d'acord amb els seus coneixements, habilitats i actituds cap les diverses opcions dels estudis postobligatoris.

Criteris:

- Optimització de les hores en què el/la tutor/a està amb l'alumnat realitzant també la matèria de Cultura i Valors a part de la pròpia matèria i la de tutoria.
- Es preveuen intervencions de l'equip d'Orientació a les tutories en cas de requerir-ne.
- Es realitza el seguiment dels Plans Individuals.
- Informes i avaluacions psicològiques.
- Participació a les Comissions d'Atenció a la Diversitat.
- Participació a les Comissions amb Serveis Socials.
- Coordinació amb recursos externs.

6.4.2. Pla d'acció tutorial

L'acció tutorial estableix els mecanismes per garantir que el professorat faci un seguiment individual del procés educatiu de cada alumne i el seguiment col·lectiu del grup classe. També ha de garantir la coordinació de tots els/les professors/es que intervenen en un grup classe i ha d'afavorir les línies de comunicació amb les famílies.

El pla d'acció tutorial inclou el Projecte Escolta'm, la tutoria personalitzada, les activitats del PAT i les xerrades i tallers d'agents externs

El Pla d'acció tutorial inclou unes propostes d'activitats per realitzar a l'aula que es revisen al final de cada trimestre, se'n fa una avaluació i es recullen propostes de millora.

Relació tutorial fonamentada a partir de :



La confiança , aconseguida mitjançant l'escolta activa .

La mirada capacitadora (Tu ets capaç de, tu pots ...)

Gestió relacional, reconeixement i identificació per part del tutor de tots l'alumnat del grup de la tutoria sense exclusió.

La Finalitat última del projecte té dos grans àmbits

Una millora de la convivència a l'aula i en general al centre educatiu.

Una millora dels aprenentatges de l'alumnat.

Objectius Generals de l'Escolta'm :

Implementar en el centre una acció tutorial amb un format més íntim i acollidor , que ajudi a crear vincles afectius positius i resilients entre el tutor i l'alumne.

Planificar temps i espais de conversa en petit grup per dur a terme la tutoria personalitzada.

Objectius específics :

Fer a l'Institut un projecte comú que convidi a la reflexió sobre el significat, el valor i la pràctica d'una acció tutorial resilient.

Crear i estructurar espais de relació i comunicació formals i informals entre el tutor i l'alumnat que afavoreixin altres maneres de relacionar-se i altres formes de complicitat i d'empatia mútues.

Fer emergir en l'alumnat factors de resiliència .

Centrar la mirada en els elements que afavoreixen el progrés dels alumnes més que en les causes dels seus problemes .

Desenvolupar habilitats de comunicació i relació entre els iguals.

Promoure activitats educatives d'interacció positiva amb tot l'alumnat.

Aconseguir una millor vinculació educativa entre tutors i alumnes i entre els mateixos alumnes .



6.5. Diversitat i inclusió

Entenem l'**atenció a la diversitat** com el conjunt d'accions educatives que, en un sentit ampli, intenten donar resposta a les necessitats educatives de tots/es els/les alumnes. Els canvis i transformacions que es van produint en la nostra societat conformen una realitat socioeducativa cada cop més diversa. La **diversitat** és una característica intrínseca dels grups humans i és per això que la considerem en si mateixa com un element enriquidor.

La resposta educativa adequada a tot l'alumnat es concep a partir del principi d'**inclusió**, per tal de garantir el seu desenvolupament, afavorir l'equitat i contribuir a una cohesió social real. Es tracta de tenir en compte la diversitat de l'alumnat com a principi, estant present en totes les nostres actuacions.

D'acord amb el principi d'escola inclusiva, tot l'alumnat té dret a rebre una atenció educativa adequada, amb un especial èmfasi en el cas de l'alumnat amb necessitats específiques de suport educatiu (NESE), amb la provisió dels suports complementaris que requereixin, d'acord amb les seves necessitats concretes.

Objectius:

- Proporcionar a l'alumnat una resposta educativa adequada i de qualitat que li permet aconseguir el seu desenvolupament personal i social.
- Contemplar mesures universals, addicionals i intenses que permetin donar respostes adequades a cada alumne.
- Garantir l'actuació coordinada del professorat i especialistes per a la correcta aplicació de les mesures d'atenció a la diversitat.
- Possibilitar la integració social i educativa, potenciant actituds d'acceptació i respecte en tot l'alumnat.
- Planificar propostes educatives diversificades d'organització, procediments, metodologia i avaluació, adaptades a les necessitats de cada alumne.
- Organitzar els recursos personals i materials del centre a fi de facilitar una resposta educativa adequada a tot l'alumnat, fonamentalment als que presenten necessitats educatives específiques.
- Promoure la formació en centre del professorat en temes relacionats amb l'atenció a l'alumnat amb NESE.



- Coordinació amb institucions externes al Centre, en temes que afecten a alumnes amb necessitats específiques de suport educatiu.

Amb l'única finalitat d'atendre l'alumnat segons les seves característiques acadèmiques i personals, al centre disposem de les següents mesures:

- **MESURES I SUPORTS UNIVERSALS:**
 - Organització flexible del centre. Grups amb ràtio reduïda de 20-22 alumnes de 1r a 3r d'ESO (de 5 grups en fem 7)
 - Seguiment i orientació individual a l'alumnat per part de l'equip orientador del centre.
 - La personalització dels aprenentatges amb mesures d'inclusió per a tot l'alumnat en les programacions didàctiques
 - L'avaluació formativa i formadora.
 - Processos d'acció tutorial i orientació.
- **MESURES I SUPORTS ADDICIONALS**
 - Professorat de reforç a l'aula
 - Professorat d'atenció domiciliària
 - Aula d'Acollida
 - Suport lingüístic (PMOE)
 - Plans Individualitzats
 - Programa de Diversificació Curricular a 3r i 4t d'ESO (PDC)
- **MESURES I SUPORTS INTENSIVS**
 - SIEI (suport intensiu a l'escolarització inclusiva)
 - Personal d'atenció educativa
 - Vetllador/a
 - Educador/a d'educació especial (USE)
 - Equip d'assessorament i orientació psicopedagògica (EAP)
 - Unitat d'Escolarització Compartida (UEC)
 - Unitat Mèdico-Educativa (UME)

7. Estratègia digital de centre

L'Institut Rafael Casanova, com a centre docent públic dependent del Departament d'Educació, es troba immers en el procés de transformació digital educativa (TDE), enquadrada dins dels marcs de referència europeus relatius a



la competència digital que s'estableixen en l'Ordre de 29 de març de 2021. La competència digital implica l'ús segur i crític de les tecnologies de la societat de la informació per al treball, l'oci i la comunicació.

La recomanació del Parlament Europeu i del Consell d'Europa de 18 de desembre de 2006 sobre les competències clau per a l'aprenentatge permanent (2006/962/CE) defineix com una de les competències clau la digital, afirmant que “la competència digital comporta l'ús, segur i crític de les tecnologies de la societat de la informació per al treball, l'oci i la comunicació. Es sustenta a les competències bàsiques en matèria de TIC: l'ús d'ordinadors per obtenir, avaluar, emmagatzemar, produir, presentar i intercanviar informació i comunicar-se i participar en xarxes de col·laboració a través d'internet”.

Per a l'adopció d'aquests marcs de competència i el seu desenvolupament al centre es plantegen una sèrie d'actuacions orientades a la millora i la modernització dels processos, els procediments, els hàbits i comportaments, desenvolupant la capacitat de fer front als reptes de la societat actual.

La part estratègica de l'EDC cal que inclogui una sèrie de fases ben determinades com ara, diagnosi, objectius, planificació i seguiment i avaluació i millora.

- La **diagnosi** ens aporta les dades necessàries per avaluar el grau de maduresa digital en els diferents àmbits.
- Els **objectius** ens marquen el camí a seguir en la millora de la competència digital.
- La **planificació** seqüència el detall de les diferents accions per tal d'assolir els objectius fixats indicant la seva temporització, els seus responsables i els recursos necessaris.
- **L'avaluació** ens concreta mitjançant indicadors el grau d'assoliment dels diferents objectius plantejats i ens orientarà en un futur per al plantejament de nous objectius mitjançant una nova diagnosi.

Encara estem treballant en l'elaboració de l'Estratègia Digital de Centre, però tenim definits els objectius obtinguts després de la fase de diagnosi.



La fase de diagnosi l'hem feta amb els qüestionaris SELFIE, que hem passat a: famílies, alumnat, professorat, PAS i equip directiu.

I els objectius plantejats són els següents:

- **OBJECTIU 1:** Seqüenciar el desplegament de la CDA i de la seva avaluació per a que els alumnes siguin digitalment més competents.
- **OBJECTIU 2:** Promoure la retroacció (feedback) amb l'EVA per a potenciar l'atenció a la diversitat de l'alumnat.
- **OBJECTIU 3:** Promoure la cessió del Classroom al seminari per anys futurs per a millorar l'acollida digital del professorat.
- **OBJECTIU 4:** Actualitzar i millorar els canals i les eines de comunicació interna i amb les famílies (iEduca, gmail, instagram, web, ...) per a millorar l'acolliment digital de les famílies.

8. Projecte lingüístic

El català, com a llengua pròpia de Catalunya, és la llengua emprada com a llengua vehicular i d'aprenentatge de l'institut: activitats orals i escrites, exposicions del professorat, material didàctic físic i virtual, activitats d'aprenentatge i d'avaluació, informes i comunicacions. És el vehicle d'expressió habitual en les reunions del claustre, consell escolar i en els actes en general de la comunitat educativa.

Així mateix el català és la llengua emprada en les activitat internes (actes, comunicats, informes,...) i en la relació amb corporacions públiques de Catalunya, i institucions amb les quals es relaciona el centre. També s'utilitza la llengua catalana en les comunicacions i les notificacions adreçades a persones físiques o jurídiques residents en l'àmbit lingüístic català, sens perjudici del dret dels ciutadans i ciutadanes a rebre-les en castellà, si ho demanen. En aquest darrer cas es fan les còpies o documents necessaris en castellà.

El centre vetlla perquè l'alumnat a més d'utilitzar amb correcció les llengües catalana i castellana, empri adequadament els recursos bàsics del llenguatge.

També s'utilitza el català en l'Instagram del centre i la pàgina Web.



8.1. El tractament de les llengües

Les necessitats actuals de la Unió Europea fan que la llengua anglesa esdevingui fonamental en la futura inserció laboral de l'alumnat, així com en els estudis universitaris o de cicles formatius. Amb la finalitat d'incorporar i normalitzar l'ús de la llengua anglesa en situacions habituals i integrar-la en el continguts de totes les àrees, tenint en consideració totes les accions de l'àmbit comunicatiu i lingüístic, el centre dissenya activitats d'ensenyament i aprenentatge que incorporin la utilització de la llengua anglesa en matèries no lingüístiques (Ciències naturals i Educació Física) a l'ESO.

Per millorar la competència lingüística dels alumnes i afavorir i consolidar-ne el plurilingüisme també es facilita la formació bàsica en altres llengües a l'alumnat (francès i alemany).

9. La convivència

9.1. Valors i objectius per a l'aprenentatge de la convivència

El centre educatiu és el reflex de la societat i, alhora, és un espai privilegiat on l'alumnat adquireix uns coneixements i uns hàbits de socialització i de relació amb el seu entorn, és a dir, amb els altres.

Per aconseguir un ensenyament de qualitat cal afavorir la presència de condicions favorables perquè l'ambient de treball a l'aula i fora de l'aula afavoreixin la transmissió de coneixements i valors.

La convivència és entesa com la necessària relació entre persones, a més demana la formació integral de la persona i es fonamenta en els valors de la pluralitat, la participació democràtica, la inclusió social, la igualtat d'oportunitats, el respecte a la diferència, la gestió positiva de conflictes i la cultura de la pau. La convivència comporta una consciència de la pròpia identitat que implica l'acceptació de l'altre i un sentit de pertinença i contribució personal a la societat.

Els valors i els objectius per a l'aprenentatge de la convivència són:

- Ensenyar i aprendre a viure i conviure.
- Treballar el desenvolupament personal i col·lectiu de l'alumnat.



- Liderar la convivència com un valor fonamental tant dins com fora del centre educatiu.
- Posar l'accent en les relacions humanes per potenciar la confiança i propiciar la conversa, el diàleg i la reflexió.
- Fomentar de manera intensa les habilitats comunicatives i la sensibilització i la reflexió sobre els valors socials.
- Contribuir a la formació de l'alumnat per conviure en un pla d'igualtat des del profund respecte mutu.
- Lluitar contra les desigualtats.
- Aprendre i ensenyar a pensar, a gestionar emocions, a compartir valors i a trobar noves i millors formes de relació.
- Contribuir a la revitalització de valors imprescindibles com el rigor, la responsabilitat, el respecte, la dignitat i la solidaritat.

9.2. Pla de convivència

El Pla de convivència del centre s'entén com un conjunt d'estratègies, orientacions i pautes d'actuació adreçades a la comunitat educativa, per fomentar la convivència escolar, per facilitar la prevenció de conductes contràries a les normes de convivència i per resoldre situacions conflictives.

La finalitat d'aquestes orientacions és facilitar a la comunitat educativa el desenvolupament i la implantació del Pla de convivència, i convidar a la reflexió, que conduirà a la definició de criteris d'organització i actuacions que garanteixin l'adquisició d'aprenentatges i la millora qualitativa de la convivència en els centres educatius.

El Pla de Convivència té caràcter preventiu i és una eina que ens permet treballar per a què la convivència sigui una realitat. A més, també ens permet intervenir en la prevenció de la violència amb la transmissió de valors.

Aquest document segueix les indicacions de la guia per a l'elaboració del Projecte de convivència segons la Resolució EDU/1753/2020, de 16 de juliol, per la qual es modifica la Resolució ENS/585/2017, de 17 de març, per la qual



s'estableix l'elaboració i la implementació del Projecte de convivència en els centres educatius dins del marc del Projecte educatiu de centre.

Es desenvolupa tenint en compte que la convivència és entesa com la necessària relació entre persones, a més demana la formació integral de la persona i es fonamenta en els valors de la pluralitat, la participació democràtica, la inclusió social, la igualtat d'oportunitats, el respecte a la diferència, la gestió positiva de conflictes i la cultura de la pau. La convivència comporta una consciència de la pròpia identitat que implica l'acceptació de l'altre i un sentit de pertinença i contribució personal a la societat.

Aquest Pla de convivència és el document que engloba el conjunt d'accions encaminades a la millora de la convivència en el centre educatiu i, per tant, recull les intervencions que el centre educatiu desenvolupa per tal de capacitar tot l'alumnat i la resta de la comunitat educativa per a la millora de la convivència a l'aula, al centre o a l'entorn, amb la finalitat d'afavorir el sentiment de pertinença al centre per part de l'alumnat la transferència d'aprenentatges, valors, creences, actituds i hàbits i, així, poder crear una atmosfera de treball i convivència segura i saludable.

9.3. Programa de mediació escolar

La mediació és un mètode per resoldre disputes i conflictes. És un procés voluntari en el qual s'ofereix l'oportunitat a les persones en conflicte per a què es reunixin amb una tercera persona imparcial (mediador/s), per parlar del seu problema i intentar arribar a un acord.

La mediació té com a objectiu bàsic facilitar els mitjans necessaris per tal que la persona que tingui un conflicte amb algú altre pugui resoldre'l.

La versió vigent d'aquest document es troba a la intranet del centre.

És un servei educatiu que incideix en la millora de la convivència i en la formació humana dels nois i noies, corresponsabilitza tothom en el manteniment d'un clima positiu de treball i de relació.

Disposar d'un servei de mediació ens aporta:

- Educar per a la convivència.



- Fomentar el diàleg, la cooperació i la responsabilitat.
- Contribueix a evitar enfrontaments inútils.
- Els seus efectes afavoreixen i faciliten la convivència.
- Enforteix i repara les relacions entre les persones que conviuen.
- Suposa una aportació a la cultura del diàleg, el consens i la pau.
- Ajuda a crear grup i caliu humà.
- Afavoreix la construcció d'actituds, valors i normes de manera efectiva i pràctica.
- Ajuda a escoltar per entendre, a pensar, a implicar-se en la millora del propi entorn, a comprendre, expressar i gestionar els sentiments, a defensar els drets de la persona.
- Ajuda a desenvolupar habilitats a l'alumnat per fer front per si mateixos als conflictes que, de manera natural, viuran al llarg de la seva vida.

El Servei de Mediació del Centre compta amb la col·laboració i assessorament del Servei Municipal de Mediació de l'ajuntament, tant en la formació de mediadors com en la resolució dels conflictes que puguin requerir una intervenció externa. Així mateix, col·laborem en la formació de l'alumnat del Màster de Mediació de Conflictes de la Facultat de Psicologia de la UB.

9.4. Comissió coeducació

La comissió de coeducació sorgeix a principis del curs 2022-2023 arrel de la inquietud de diversos docents de l'institut per treballar des de les aules aspectes relacionats amb la perspectiva de gènere.

Un dels eixos bàsics d'aquesta comissió és fomentar l'aplicació de la coeducació de manera transversal dins de la comunitat educativa i a la vegada posar especial atenció en la prevenció i la gestió de comportaments i actituds discriminatòries per raó de gènere, comportaments homofòbics i conductes abusives.

Defensem que els espais educatius han de ser centres segurs per a tot l'alumnat i han d'estar basats en un model que potenciï la igualtat real d'oportunitats entre tots els seus membres. La reproducció d'estereotips i prejudicis de gènere



tendeix a limitar les possibilitats i potencialitats reals de l'alumnat en funció del seu sexe i no sempre en concordança amb els seus desitjos o potencialitats.

En una edat on les relacions sexoafectives comencen a tenir un pes important el dia a dia del nostre alumnat, veiem també molt necessari promoure models de relació i estima basades en el respecte i la coresponsabilitat, lluny de models tòxics basats en la submissió, el poder, la gelosia o actituds masculistes i per tant volem oferir espais de reflexió i debat sobre com construïm les relacions de parella amb els nostres iguals promoure models alternatius saludables.

Per tal de portar a terme alguns dels objectius fixats en aquesta comissió creiem del tot necessari comptar de manera activa amb tot l'equip docent i a la vegada també fer partícip i donar veu a l'alumnat per tal que sentin que formen part d'aquesta nova mirada més inclusiva i diversa.

Molts són els reptes i objectius que es planteja la comissió per a continuació us senyalem aquells més destacables:

1. Repensar els espais dels patis des d'una perspectiva coeducativa.
2. Implicar a l'alumnat i professorat en les activitats de tutoria perquè sorgeixin nous models inclusius i respectuosos.
3. Accions puntuals en dates senyalades.
4. Promoure l'ús entre alumnat i professorat de llenguatge no sexista.
5. Crear un espai de reflexió, trobada i debat entre diferent alumnat (espai lila).
6. Formar part de la xarxa d'escoles feministes.

10. L'avaluació interna:

L'avaluació dels processos del centre constitueix una peça angular que s'aborda des de les perspectives quantitativa i qualitativa a través de procediments interns d'anàlisi i mesura, inclosos en el sistema de gestió del centre, i mitjançant avaluacions per part de la inspecció educativa.

L'objectiu final és l'aplicació de la millora continua basada en el coneixement i anàlisi dels resultats obtinguts que permeti la seva millora i l'assoliment de noves fites.



Per a poder portar a terme aquesta avaluació és necessari quantificar les millores produïdes en diferents àmbits (resultats educatius, impacte social, satisfacció de l'alumnat, famílies, professorat, i personal no docent) per així poder planificar estratègies encaminades a la seva millora futura.

Els principals elements de valoració interna són els indicadors que juntament amb la sistemàtica que s'aplica per la seva recollida i anàlisi queden reflectits en diferents documents de gestió del centre (PEC, NOFC, projecte de direcció, programació general anual, memòria anual) que possibiliten l'avaluació contínua i permeten l'establiment les accions de millora en el següent curs escolar.

L'institut, utilitza diferents indicadors per assolir una millora contínua en els seus processos de gestió.

Els indicadors que considerem més significatius a tenir en compte i a recollir anualment són:

- **Indicadors de context:**
 - Índex de la demanda d'escolarització
 - Índex de satisfacció en l'acollida de l'alumnat de primer de l'ESO
 - Índex de satisfacció en l'acollida dels alumnes de primer de l'ESO per part de les seves famílies
 - Índex d'absentisme
 - Índex d'abandonament escolar prematur
 -
- Indicadors de resultats:
 - Índex de satisfacció dels alumnes de l'ESO
 - Índex de satisfacció dels alumnes de Batxillerat
 - Índex de satisfacció de les famílies de l'Institut
 - Índex de satisfacció del professorat del centre
- A nivell intern
 - Resultats educatius de totes les matèries de l'ESO
 - Resultats obtinguts a Batxillerat
 - Grau de promoció de tots els cursos de l'ESO
 - Grau de promoció de Batxillerat



- Grau de graduats en educació secundària
- Grau de titulacions en Batxillerat
- Índex d'alumnes que superen les assignatures
- A nivell extern
 - Índex dels alumnes que superen les competències bàsiques de quart d'ESO
 - Índex dels alumnes que superen les proves d'accés a la Universitat
- **Indicadors de procés :**
 - Referents al centre:
 - Indicadors de convivència:
 - Índex de notificacions a les famílies a través de l'IEduca
 - Índex incidències.
 - Grau de satisfacció de tots els estaments de la comunitat educativa respecte a la convivència al centre.
 - Referents a l'aula
 - Indicadors de tutoria:
 - Percentatge d'assistència a les reunions de famílies d'inici de curs
 - Percentatge d'entrevistes tutorialis anuals

11. La projecció externa

11.1. Principis de servei i atenció al públic

L'atenció al públic (alumnes, exalumnes, famílies) és una de les principals activitats que desenvolupa l'institut, especialment en l'àmbit de la consergeria, secretaria i direcció.

Cal destacar el dret de qualsevol persona que s'adreça a l'institut a ser tractat amb respecte per part del personal d'administració i serveis i per part de l'equip directiu. Així també cal destacar, respectar i assegurar el seu dret a la informació.

Per fer les tasques relacionades amb l'atenció al públic són fonamentals la fluïdesa en el llenguatge, per transmetre informacions de manera clara, concisa i correcta; així com les habilitats i destreses que permetin oferir un servei amb



amabilitat i eficàcia. El personal ha d'actuar amb la diligència que exigiria en el cas que fos ell mateix la persona qui rebés el servei.

11.1.1. La relació amb les famílies

La relació amb les famílies queda detallada en els apartats corresponents de les normes d'organització i funcionament de centre.

11.1.2. Relació amb les institucions

L'institut vetlla per mantenir unes relacions de col·laboració estreta amb les institucions públiques com l'Ajuntament de Sant Boi de Llobregat, i altres institucions. Aquestes relacions s'entenen com un servei públic, atesa la nostra condició de centre educatiu públic, però també com una oportunitat de col·laboració estreta que comporta beneficis diversos per al nostre alumnat. Així mateix, promovem la relació amb les universitats i amb associacions veïnals.

11.1.3. Relació amb altres centres escolars

El centre es relaciona amb altres instituts d'ensenyament secundari a través de diferents fòrums com són la junta territorial de centres de secundària del Baix Llobregat, el Seminari de Coordinació de directors de secundària de Sant Boi de Llobregat i Santa Coloma de Cervelló i el Seminari de Coordinadors Pedagògics.

Es té especial cura en la col·laboració amb altres centres en l'orientació acadèmica del seu alumnat.

Així mateix s'estableixen acords de col·laboració tant amb l'Ajuntament i la resta de centres de secundària com de primària en els processos de preinscripció.

Cada curs escolar coordina amb les escoles adscrites de primària un seminari de coordinació que permet establir uns objectius comuns que es replantegen cada curs escolar.

12. Aprovació, revisió i difusió del pec

12.1. Aprovació i revisió

La direcció del centre formula la proposta inicial del projecte educatiu i les modificacions i adaptacions corresponents.



El claustre intervé en l'elaboració i la modificació del projecte educatiu a partir de la proposta inicial de la direcció i amb la participació dels professionals d'atenció educativa.

El claustre fixa i aprova la concreció dels currículums que conté el PEC.

El consell escolar del centre té la competència d'avaluar el projecte educatiu, a partir de la proposta del claustre, i finalment la direcció d'aprovar-lo.

El PEC serà vigent mentre no s'aprovi una nova revisió per l'òrgan competent. Tanmateix podrà ser modificat o revisat a iniciativa de la direcció del centre o per petició del claustre o del consell escolar.

12.2. Difusió

La comunitat educativa de l'Institut i, cadascun dels sectors en particular, ha de tenir coneixement del PEC. La seva adopció i observació ha de guiar les actuacions del personal, alumnes i famílies, que han de respectar i mantenir el caràcter i línia pròpia de la institució.

Així, el PEC ha d'estar a disposició de tots els membres de la comunitat educativa. I en concret:

L'alumnat ha de respectar el projecte educatiu.

Les mares, pares o tutors tenen dret a rebre informació sobre el projecte educatiu i el deure de respectar-lo.

El professorat exerceix les seves funcions dins els límits que determina la legislació i el marc del projecte educatiu; i gaudeix dels drets i té els deures fixats per la normativa d'acord amb els principis, valors, objectius i continguts del PEC.

Els criteris pedagògics del PEC orienten l'exercici professional de tot el personal que hi treballa.

La difusió del PEC es farà a través de la pàgina web de l'Institut i en el procés d'acollida de l'alumnat i del professorat nouvingut.



13. Normativa

Llei Orgànica 3/2020, de 29 de desembre, per la que es modifica la Llei Orgànica 2/2006, de 3 de maig, d'Educació (BOE núm. 340, de 30 de diciembre de 2020)

Llei orgànica 8/2013, de 9 de desembre, per a la millora de la qualitat educativa. (LOMCE) (BOE núm. 295, de 10 de diciembre de 2013)

Llei 12/2009, del 10 de juliol, d'educació (LEC) (DOGC núm. 5422, de 16.7.2009)

Llei orgànica 2/2006, de 3 de maig, d'educació (LOE) (BOE núm. 106, de 4.5.2006)

Llei orgànica 3/2007, de 22 de març, per a la igualtat efectiva de dones i homes.

Llei 17/2015, del 21 de juliol, d'igualtat efectiva de dones i homes.

Llei 14/2010, del 27 de maig, dels drets i les oportunitats en la infància i l'adolescència (DOGC núm. 5641, de 2.6.2010).

LLEI 11/2014, del 10 d'octubre, per a garantir els drets de lesbianes, gais, bisexuals, transgènere i intersexuals i per a eradicar l'homofòbia, la bifòbia i la transfòbia.

Decret 305/2016, de 18 d'octubre, de la Comissió Interdepartamental per a la Igualtat Efectiva de Dones i Homes i de la Comissió Tècnica Interdepartamental de la Igualtat Efectiva de Dones i Homes.

Decret 102/2010, de 3 d'agost, d'autonomia dels centres educatius (DOGC núm. 5686, de 5.8.2010)

Decret 155/2010, de 2 de novembre, de la direcció dels centres educatius públics i del personal directiu professional docent (DOGC 11.11.2010).

El Decret 39/2014, de 25 de març, pel qual es regulen els procediments per definir el perfil i la provisió dels llocs de treball docents (DOGC núm. 6591, de 27.3.2014).

Decret 150/2017, de 17 d'octubre, de l'atenció educativa a l'alumnat en el marc d'un sistema educatiu inclusiu.



Decret 171/2022, de 20 de setembre, d'ordenació dels ensenyaments de batxillerat (DOGC núm. 8758, de 22.09.22)

Decret 175/2022, de 27 de setembre, d'ordenació dels ensenyaments de l'educació bàsica (DOGC núm. 8762, de 29.09.22)

Resolució EDU/1753/2020, de 16 de juliol, per la qual es modifica la Resolució ENS/585/2017, de 17 de març, per la qual s'estableix l'elaboració i la implementació del Projecte de convivència en els centres educatius dins del marc del Projecte educatiu de centre.