

2023

PROJECTE EDUCATIU DE CENTRE



Direcció
INS PINEDA DE MAR
29/09/2023

PROJECTE EDUCATIU DE CENTRE

Índex

0. Introducció	1
I. Anàlisi de l'entorn	1
1. Història	1
2. Entorn	2
3. Ensenyaments i escolarització	2
4. Instal·lacions	2
II. Trets d'identitat	2
III. Objectius	4
1. Àmbit pedagògic i didàctic	4
2. Àmbit curricular i organitzatiu	5
3. Àmbit institucional	6
4. Àmbit administratiu i de gestió	6
5. Àmbit humà i de participació	6
IV. Currículum	7
1. Organització pedagògica	7
1.1. Estructura organitzativa	7
1.2. Organigrama del centre	8
1.3. Criteris d'avaluació de les matèries	9
1.4. Criteris de promoció de curs (1r, 2n i 3r ESO)	9
1.5. Superació d'etapa i títol de graduat en Educació Secundària Obligatoria	10
1.6. Avaluació Batxillerat	11
2. Singularitat dels ensenyaments del centre	14
2.1. Opció metodològica	14
3. Col·laboració amb els sectors de la comunitat educativa	15
3.1. Principis de servei i atenció al públic	15
3.2. Relacions amb les famílies	15
3.3. Coordinació Primària - Secundària	15
3.4. Relació amb Ajuntament	15
3.5. Relació amb altres entitats i empreses	15
V. Indicadors de progrés	16
1. Indicadors de context	16
2. Indicadors de resultats	16
3. Indicadors de processos	17
4. Indicadors de recursos	17

0. Introducció

Entenem el Projecte Educatiu de Centre (PEC) no com un document aïllat, sinó com una part d'un projecte més ampli, el Projecte de Centre. En el PEC s'hi recullen valors, objectius i estratègies que són considerades vàlides per tal d'orientar la tasca educativa i adequar-la en un procés constant de millora.

La redacció del PEC contribueix a resoldre la necessitat de donar-lo a conèixer a tota la comunitat escolar i així afavorir una total integració, a les famílies que preveuen la incorporació dels seus fills/es al centre o al propi Departament d'Educació.

El nostre PEC no vol ser un projecte tancat o definitiu, sinó dinàmic, susceptible de modificacions ulteriors i obert a noves aportacions, ja que pretén respondre a situacions canviants.

També ha de ser un instrument útil, capaç de transformar-se en objectius operatius per la seva concreció pràctica. El nostre PEC inclou diferents etapes educatives i diferents interessos per part de l'alumnat. Intenta ser al mateix temps ambiciós i realista. Ambiciós perquè no volem renunciar a l'objectiu d'aconseguir una atenció i formació rigorosa als alumnes que cal orientar a estudis posteriors, i realista perquè tampoc vol renunciar a l'adequada atenció i formació dels alumnes que cal orientar al món laboral.

Després d'anys de trajectòria, aquest PEC pretén ser el resultat de totes les accions dutes a terme a l'Institut i és procés de reflexió d'aquests anys de treball. Els projectes de Direcció i la seva concreció en les Programacions Anuals, concreten els objectius inclosos en aquest PEC, desenvolupant-los i actualitzant-los així com establint noves línies de treball.

El PEC de l'Institut en tot moment s'adequa a la legislació vigent però, fa ús del grau d'autonomia que atorga per tal de definir els seus propis trets d'identitat i actuar de forma coherent amb el seu entorn.

I. Anàlisi de l'entorn

1. Història

L'Institut Pineda de Mar inicia la seva activitat el curs 2006-07 ocupant unes instal·lacions provisionals als locals del carrer Santiago Rossinyol de la població. El curs 2008-09 s'inicia l'activitat en els locals i mòduls instal·lats a la Plaça d'Orient. Al curs 2017-2018 ens vam traslladar a l'edifici de nova construcció que ocupem actualment.

El curs 2007 el centre inicia un projecte d'Innovació educativa "Integrem les TIC a la pràctica educativa" que marca i assenta les bases per treballar digitalment en les diferents matèries. El curs 2009-10, s'incorpora el projecte Educat 2.0 en la modalitat 1x1. Actualment treballem en el projecte "Tecnologies digitals per a l'aprenentatge" que constitueix un tret distintiu del nostre centre educatiu.

2. Entorn

La població de Pineda de Mar està situada al nord de la comarca del Maresme, té una població d'uns 28.000 habitants i una superfície de 10,74 km². L'activitat econòmica principal de la població és la destinada al sector serveis.

Les instal·lacions del centre educatiu es troben al barri de Can Cornet. És un barri construït a partir dels anys 60, que és quan la població va créixer substancialment. El creixement de l'activitat industrial i l'arribada del turisme van generar una onada d'immigració i un gran creixement urbanístic al poble.

3. Ensenyaments i escolarització

L'Institut Pineda de Mar és un centre públic d'ensenyament secundari que ofereix estudis d'Educació Secundària Obligatoria (3 línies) i estudis de Batxillerat: Científic-tecnològic i Social-humanístic. El centre acull una mitjana de 500 alumnes d'ESO i Batxillerat.

4. Instal·lacions

El centre està ubicat al Carrer Botticelli, 6-8, 08397 de Pineda de Mar. L'institut disposa de tretze aules educatives, quatre aules complementàries, biblioteca, laboratori, aula de dibuix, aula de música i taller de tecnologia.

A més, disposa d'instal·lacions esportives, amb superfícies cobertes: una sala de gimnàs, una superfície entarimada, dos magatzems, dos vestidors i un despatx per als docents d'Educació Física, així com de superfícies descobertes: una zona de joc amb grades on trobem un camp de futbol, dues pistes de bàsquet i zona de sorra.

II. Trets d'identitat

1. L'Institut Pineda de Mar és un centre educatiu públic amb una vocació clara de ser socialment útil a la comarca on es troba situat.
2. L'Institut Pineda de Mar és una institució oberta a l'entorn i vinculada a ell. Existeix una preocupació constant per esdevenir un punt de referència a la vida educativa, cultural, industrial i associativa de la comarca del Maresme.
3. El centre s'integra de forma activa a l'entorn local, formant part de la dinàmica general del poble.
4. El centre fomenta la participació d'altres serveis de la població en totes les seves activitats tant pedagògiques com de lleure.

PROJECTE EDUCATIU DE CENTRE

5. L'Institut Pineda de Mar és una institució regida pels principis de la democràcia i la participació, integrada per persones dels diferents estaments de la comunitat educativa. Per això, es vol que en el centre es fomenti la participació, es valori la pluralitat i s'eduqui d'acord a principis democràtics.
6. L'Institut Pineda de Mar aposta per una educació integral dels alumnes i de les alumnes del centre. Volem que en l'exercici de la tasca docent hi hagi una reflexió sobre la necessitat de formar persones.
7. El nostre centre ha de ser conscient de les necessitats reals de l'educació d'un món com el d'avui. Un món de canvis constants, un món en el que estar preparat vol dir ser capaç de preparar-se constantment. Per això, considerem que el treball educatiu del centre s'ha de basar a fer possible que l'alumnat aprengui a conèixer, fer, viure junts i ser. D'acord amb aquesta línia, apostem per prioritzar l'assoliment de les destreses següents: adquirir esperit d'observació i de recerca, conèixer i saber utilitzar els diferents llenguatges (oral-escrit, matemàtic, plàstic, musical, corporal i el de les noves tecnologies de la informació), dominar al màxim la llengua escrita, raonar i progressar en l'adquisició del pensament abstracte, treballar en grup, aprendre a aprendre i a progressar per ser autònoms.
8. El centre fomenta la recerca i investigació educativa i la formació permanent del professorat.
9. L'alumnat és el primer responsable del seu procés formatiu i cal que sigui conscient que el dret a l'educació comporta el deure d'aprendre.
10. El centre entén l'educació com una tasca col·lectiva amb implicació de tots els membres que componen la comunitat educativa.
11. El nostre marc disciplinari ha de ser clar, possible i entenedor. Entenem la disciplina com un pacte o compromís entre els professors i els alumnes per garantir el normal funcionament del centre i assegurar el treball educatiu d'aquest.
12. Els/les nostres alumnes han de ser tractats individualment, des d'una mateixa consideració, des d'un mateix punt de partida i amb la garantia de gaudir, en la mesura del possible, d'una igualtat d'oportunitats. Per fer-ho considerem molt important un treball de seguiment i acompanyament personal al llarg de la trajectòria de cada alumne/a en el centre.
13. El centre vol remarcar i fer explícita la necessitat d'anar relacionant les diferents àrees del currículum apostant per una formació dels alumnes global i interdisciplinària.
14. L'Institut Pineda de Mar és concebut com una organització educativa que compta amb un grup de persones que l'han de gestionar. Aquesta gestió, que és complexa, ha de comportar un treball de planificació, organització, acció i revisió que assegurï un bon funcionament del centre. Per a dur-ho a terme pensem que és important la delegació de funcions, el treball en equip, el treball per projectes, la cura per les persones, els canals d'informació i participació, el diàleg, la coordinació i la coherència en l'acció global i també els espais informals de relació entre les persones.

PROJECTE EDUCATIU DE CENTRE

15. L'Institut Pineda de Mar, d'acord amb el seu ideari, es declara centre a favor de la pau i, per tant, inclourà aquest valor en les seves accions.
16. L'Institut Pineda de Mar, impulsa l'aprenentatge pràctic de les ciències experimentals, així com es proposa normalitzar l'ús de les noves tecnologies de la Informació i la Comunicació (TIC) en la didàctica de les diferents àrees i en la recerca i el tractament de la informació.
17. El centre aposta per l'ús i difusió dels mitjans audiovisuals, a nivell transversal, des de les diferents matèries i aplicat a matèries optatives específiques.
18. L'Institut està creant estratègies, activitats i convenis per a la millora de l'aprenentatge de les llengües estrangeres.

III. Objectius

Els objectius que pretén aconseguir el nostre projecte educatiu, van estretament lligats als objectius que persegueix el Departament d'Educació i que són:

- Millora de l'èxit educatiu de l'alumnat.
- Excel·lència educativa, potenciant el màxim desenvolupament de les capacitats de tots i cadascun dels alumnes.
- Millora de la cohesió social, fomentant l'equitat i la igualtat d'oportunitats.

1. Àmbit pedagògic i didàctic

1. Desenvolupament integral de l'alumnat

1. Potenciar un ensenyament actiu en el qual es desenvolupin la iniciativa i la creativitat.
2. Afavorir l'assoliment de criteris propis i la capacitat de prendre decisions que permetin assumir-ne les conseqüències.
3. Fomentar la implicació responsable de l'alumnat en el seu aprenentatge, amb una actitud d'interès, esforç i constància.
4. Fomentar situacions de participació en què els alumnes pugin i sàpiguen expressar opinions, assumir responsabilitats i plantejar-se i resoldre conflictes.
5. Fomentar en els alumnes la capacitat i la necessitat d'exercir la tolerància i la participació democràtica, de rebutjar la prepotència, l'autoritarisme i l'exigència desmesurada, així com defugir el conformisme i la passivitat.
6. Fer conèixer a l'alumnat els Drets Humans, i les actituds de respecte i tolerància.
7. Potenciar l'emprenedoria com una eina per l'autoconeixement de l'alumne, per afavorir-ne la creativitat i la innovació.

PROJECTE EDUCATIU DE CENTRE

2. Potenciar la implicació de l'alumnat amb el seu entorn

1. Mostrar a l'alumnat els elements propis de les tradicions i la cultura de la comunitat on viu.
2. Transmetre la preocupació pel futur del nostre planeta com a casa comuna de tots els éssers humans i desenvolupar els hàbits de respecte i conservació del medi ambient i d'estalvi energètic.
3. Fomentar la participació i la implicació de l'alumnat en les activitats de centre: sortides, jornades temàtiques, concursos literaris, concursos de ciències, concursos de curtmetratges, equips de gravació,...
4. Fomentar l'actuació directa de l'alumnat en el bé de la societat via les activitats de Servei Comunitari.

2. Àmbit curricular i organitzatiu

3. Millorar el rendiment acadèmic dels alumnes.

1. Continuar treballant en la línia de potenciar les agrupacions flexibles en les àrees instrumentals i els desdoblaments per nivells en la resta de matèries.
2. Afavorir el treball per competències amb la finalitat de millorar el nivell competencial de l'alumnat.
3. Continuar treballant a nivell de claustre per millorar l'expressió oral dels alumnes en llengua catalana.
4. Potenciar i millorar la competència dels alumnes en llengües estrangeres.
5. Buscar estratègies per atendre la diversitat tant per alumnes amb dificultats acadèmiques com pels alumnes amb altes capacitats, amb la finalitat que tot l'alumnat pugui avançar segons les seves possibilitats.
6. Impuls de la lectura com a eina d'aprenentatge en totes les àrees i matèries curriculars.

4. Potenciar la innovació metodològica i didàctica a les aules.

1. Treballar en la continuïtat del sistema d'aprenentatge b-learning al centre.
2. Participació en el Programa d'Innovació "Tecnologies digitals per a l'aprenentatge".
3. Potenciar les activitats d'Aprenentatge i Servei i de Servei Comunitari per l'alumnat de secundària, com una eina per potenciar el treball de l'alumne amb l'entorn amb l'objectiu de millorar-lo.
4. Potenciar el coneixement i l'ús dels mitjans audiovisuals. Els alumnes participen en l'enregistrament de les activitats i celebracions de l'institut, així com en l'elaboració de treballs per a les diferents matèries.
5. Potenciar el plurilingüisme amb l'oferta d'una segona llengua estrangera (francès) i no descartant, en un futur proper, el fet d'oferir determinades matèries curriculars no lingüístiques en anglès.
6. Participació en projectes Erasmus.
7. Potenciar la formació en el centre a partir de les necessitats i avaluar la transferència a l'aula.

PROJECTE EDUCATIU DE CENTRE

5. Orientació educativa i inclusió.

1. Suport a l'acció tutorial. Reconeixement de la figura del tutor com un referent per a l'alumnat i les famílies al centre.
2. Establir la comissió pedagògica com una eina pedagògica de centre.
3. Participació en el Projecte educació emocional.

6. Potenciar la cultura avaluativa i retiment de comptes per a la millora.

1. Fer una autoavaluació continuada dels resultats acadèmics de l'alumnat amb la finalitat d'establir estratègies i propostes de millora i/o consolidació dels resultats.
2. Analitzar les dades obtingudes a partir del Sistema d'Indicadors i de l'Avaluació Anual de centre, amb la finalitat d'establir estratègies de millora i/o consolidació de les línies de treball engegades.

3. Àmbit institucional

7. Col·laborar en la formació permanent.

1. Participar com a centre formador de pràctiques de Màster de Professorat de Secundària.
2. Acollir alumnat de pràctiques de cicles formatius de grau mitjà i superior.
3. Potenciar la formació en centre.
4. Participació en el Seminari de coordinació primària-secundària de la població.

4. Àmbit administratiu i de gestió

8. Vetllar pel manteniment de les infraestructures del centre i la seva conservació.

9. Actualitzar i elaborar tota la documentació de necessària pel bon funcionament del centre.

1. Mantenir actualitzats els documents de gestió de centre (PEC, PAT, NOFC,...)
2. Elaborar i fer el seguiment dels plans individualitzats de l'alumnat amb necessitats específiques d'aprenentatge.

5. Àmbit humà i de participació

10. Fomentar i potenciar la implicació de les famílies i els alumnes en el centre.

1. Potenciar la participació de l'alumnat a les diferents activitats proposades a l'institut.
2. Potenciar l'expressió artística de l'alumnat motivant-lo a participar en els diferents actes de celebració del centre amb actuacions musicals, actuacions de dansa, treballs cinematogràfics, treballs literaris...
3. Ajudar i recolzar les famílies en tots aquells tràmits que necessitin fer (sol·licitud de beques, matrícules, preinscripcions,...).
4. Recolzar l'AMPA i fer-la partícip de totes aquelles activitats que es realitzen al centre.
5. Establir mecanismes àgils de coordinació interna i amb les famílies i que facilitin la tasca

PROJECTE EDUCATIU DE CENTRE

docent i el treball de les famílies en el centre.

6. Promoure activitats d'orientació, acompanyament i suport a les famílies.

11. Fomentar i potenciar la relació amb les entitats públiques i privades de la població i de l'entorn més proper.

1. Difondre les bones pràctiques realitzades en el centre a nivell municipal i comarcal, si s'escau.
2. Engegar accions amb entitats municipals i proposades per l'Ajuntament amb la finalitat de fomentar en l'alumnat hàbits saludables i educació en valors (educació viària, salut, medi ambient, igualtat de gènere,...)

IV. Currículum

1. Organització pedagògica

1.1. Estructura organitzativa

En la organització del centre intentem ser eficaços, eficients i funcionar de manera coordinada. El nostre funcionament és descentralitzat i flexible, amb la participació de la comunitat educativa i amb voluntat d'entesa i compromís de les famílies en el procés educatiu dels seus fills/es.

Al llarg dels anys, l'Institut Pineda de Mar ha anat consolidant una manera de treballar sòlida i fonamentada en el treball del professorat a nivell longitudinal (treball dels departaments) i transversal (comissió pedagògica i equips docents).

El lideratge pedagògic i funcional del centre l'assumeix l'equip directiu, juntament amb els caps de departament, els coordinadors de nivell i els tutors, i el fa extensiu als diferents grups de treball. Aquest lideratge es fonamenta en el Projecte de Direcció i es concreta cada any a la Programació General Anual.

Els departaments són els organismes bàsics d'enquadrament i participació del sector docent. És bàsic el seu paper en la coordinació i la continuïtat de l'acció educativa del professorat. És necessària la programació dels continguts de les matèries, la planificació de les activitats complementàries lligades al currículum, l'adopció de criteris d'avaluació, l'elaboració de materials per treballar a l'aula i per atendre la diversitat, la previsió d'activitats de formació dels seus membres,... És important la tasca dels departaments en l'impuls de les activitats lectives i culturals (setmana de la ciència, activitats de Sant Jordi, actuacions musicals, participació en concursos,...).

Els equips docents són l'òrgan de coordinació dels diferents docents de cada curs i tenen com a finalitat harmonitzar i concertar l'actuació docent del professorat que actua en un mateix nivell d'alumnat. En ells s'estableixen criteris per orientar l'alumnat en el seu currículum i es fa un seguiment del procés d'aprenentatge de l'alumnat i del resultat de les activitats d'avaluació. Es tendirà que cada matèria tingui com a mínim un membre que assumeixi les tasques de coordinació de l'acció docent i serà el que actuarà en representació i coordinant els companys/es del propi departament.

PROJECTE EDUCATIU DE CENTRE

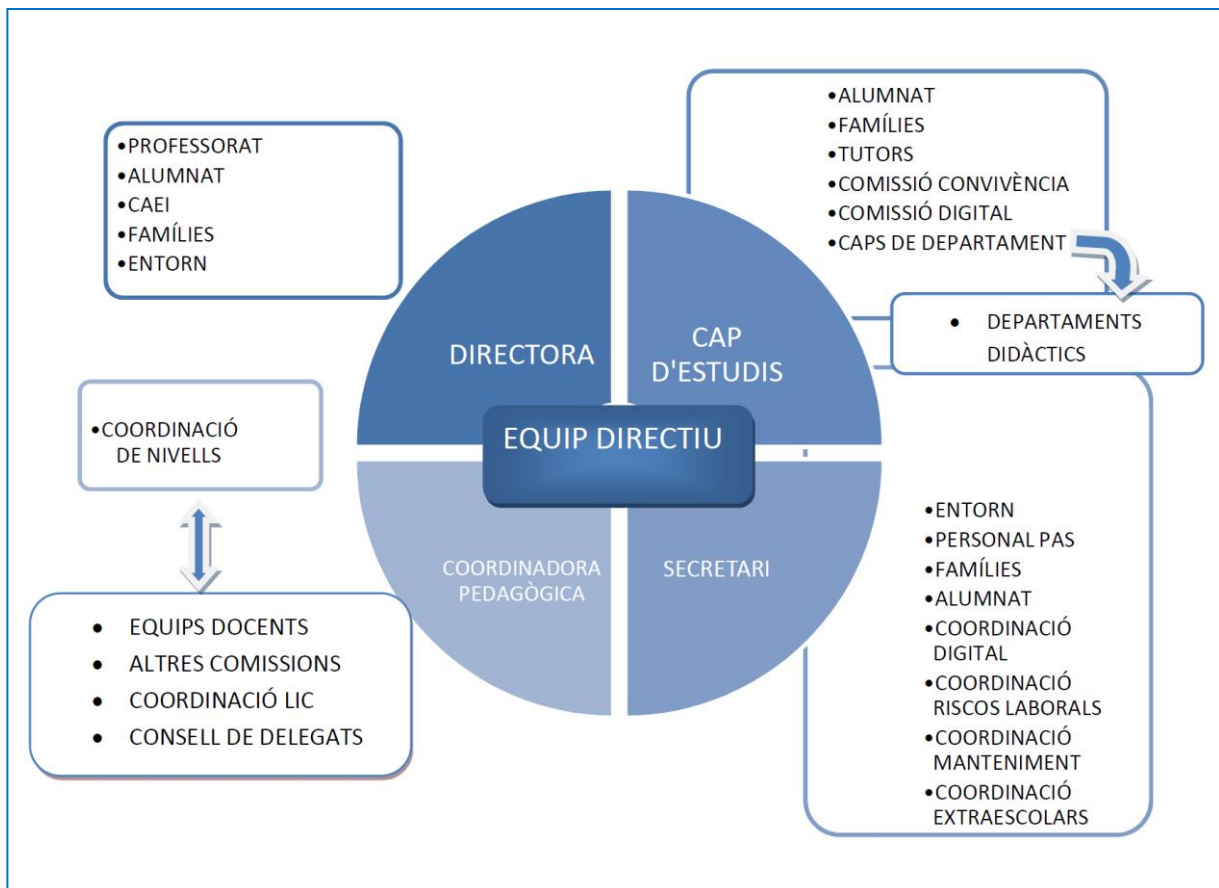
La Comissió pedagògica del centre és l'òrgan que permet una comunicació fluida entre els diferents departaments i l'equip directiu. És on s'estableixen els criteris que permeten acordar l'oferta de matèries optatives, d'activitats complementàries lligades al currículum, la coordinació transversal de continguts,... És l'espai, juntament amb les reunions d'equip directiu, on es reflexionen i es fan propostes sobre les qüestions generals del Centre.

Altres reunions que fonamenten la nostra organització són: coordinació de l'equip directiu, comissió d'atenció educativa per a la inclusió, equip d'orientació, consell de delegats, AMPA i totes aquelles comissions de treball que puguin sorgir.

L'equip directiu té interrelació directa amb reunions periòdiques amb l'AMPA i l'Ajuntament, així com amb l'alumnat en les reunions del Consell de Delegats.

1.2. Organigrama del centre

A continuació es presenta l'estructura organitzativa del centre. Les tasques i competències de cada òrgan de govern, coordinació i participació es concreten a la Llei d'Educació de Catalunya, i aquells Decrets que d'ella se'n deriven, i es desenvolupen a les NOFC de l'Institut.



1.3. Criteris d'avaluació de les matèries

1. L'avaluació pren com a referència els diferents elements que integren el currículum. Les competències que determina el Decret 175/2022, de 27 de setembre, són els objectius d'aprenentatge que han d'assolir els alumnes al final de l'etapa i es concreten en els criteris d'avaluació establerts per a cada curs per a totes les matèries i àmbits.
2. L'avaluació dels processos d'aprenentatge de l'alumnat en l'educació bàsica és un component essencial de l'aprenentatge de cada alumne o alumna i ha de formar part de la programació didàctica.
3. L'avaluació ha de ser global, contínua i formativa, i ha de tenir en compte el procés de desenvolupament i el grau d'assoliment de les competències, el progrés en el conjunt dels processos d'aprenentatge i la variabilitat de l'aprenentatge de l'alumnat.
4. En el projecte educatiu de centre, els centres educatius desenvolupen i concreten els criteris d'avaluació d'acord amb la normativa vigent i fixen les mesures necessàries per atendre les necessitats educatives de tot l'alumnat.
5. Quan es detectin factors que dificultin el procés d'aprenentatge de l'alumne o alumna o comprometin el seu avenç, s'han de planificar mesures i suports d'atenció educativa. Aquestes mesures i suports s'han d'adoptar en qualsevol moment del curs i han d'estar dirigits a garantir l'adquisició dels aprenentatges imprescindibles per continuar el procés educatiu. Si les dificultats de l'alumne o alumna persisteixen, s'han de planificar mesures i suports de diferents graus d'intensitat amb la col·laboració i assessorament de l'especialista d'orientació educativa a l'educació secundària obligatòria, dels serveis educatius i d'altres professionals d'atenció educativa, si escau.
6. Els i les docents han d'avaluar tant els aprenentatges de l'alumnat com els processos d'ensenyament i la pròpia pràctica docent amb vista a millorar.
7. L'avaluació ha de permetre que tant els i les docents com els i les alumnes puguin identificar els avenços, les dificultats i els errors que sorgeixen al llarg del procés educatiu i prendre les decisions oportunes per assolir les competències. Amb aquesta finalitat, l'alumnat ha de conèixer els objectius d'aprenentatge i els criteris i procediments amb els quals se l'avalua.
8. S'ha de promoure l'ús generalitzat d'estratègies i instruments d'avaluació variats i adequats, ajustats a les diferents situacions d'aprenentatge, que permetin la valoració del progrés de tot l'alumnat, tenint en compte la personalització dels aprenentatges i permetent ajustar millor la proposta educativa a l'alumnat que presenta necessitats específiques de suport educatiu.
9. L'equip docent ha de dedicar un espai de coordinació de forma regular i continuada per establir els aspectes sobre els aprenentatges que cal observar i els mecanismes per recollir la informació en relació amb el procés d'aprenentatge de l'alumnat. Cada docent ha de disposar d'un instrument de registre per recollir sistemàticament les observacions d'aquest procés.
10. Els centres educatius, per fer efectiu el compromís de l'alumnat i de les famílies en el procés d'aprenentatge, han d'informar de quins són els criteris d'avaluació que s'apliquen en l'avaluació dels aprenentatges i per a la promoció dels i de les alumnes, atenent la normativa vigent i els principis establerts en el projecte educatiu. El centre ho fa públic a inici de curs al Moodle i al Classroom de cada matèria.

1.4. Criteris de promoció de curs (1r, 2n i 3r ESO)

Pas de curs de primer a tercer

1. A l'educació secundària obligatòria, passen de curs els i les alumnes que hagin assolit les competències de totes les matèries o àmbits cursats i els que tinguin avaluació negativa en una o dues matèries. En tot cas, a l'educació secundària obligatòria passen de curs els i les alumnes sempre que l'equip docent consideri que les matèries no superades no impedeixen continuar el curs següent, tinguin expectatives favorables de recuperació i, a més, el pas de curs beneficiï la promoció acadèmica d'aquests alumnes.

PROJECTE EDUCATIU DE CENTRE

2. La decisió que l'alumne o alumna romanguí un any més en el mateix curs té un caràcter excepcional. Aquesta decisió la pren de manera col·legiada l'equip docent; hi té especial consideració el criteri del tutor o tutora i s'atén el grau d'assoliment de les competències establertes i la valoració de les mesures que puguin afavorir el progrés de l'alumne o alumna. S'han de valorar tant els aspectes relatius al procés d'aprenentatge com al grau de maduresa i a la vinculació amb el grup classe de referència per preservar el benestar emocional de l'alumne o alumna, i també cal escoltar l'opinió del pare, mare, tutor o tutora legal.
3. Quan un alumne o alumna roman un any més en el mateix curs, cal que tots els docents elaborin unes orientacions personalitzades que incloguin mesures i suports, que s'han de reflectir en l'informe d'avaluació corresponent. Excepcionalment, en alguns casos pot comportar l'elaboració d'un pla de suport individualitzat.
4. La decisió que l'alumne o alumna romanguí un any més en un mateix curs només es pot adoptar una vegada durant cada etapa.
5. Per tal de facilitar l'exercici del dret i el deure de les famílies a participar en el procés educatiu dels seus fills i filles, el centre ha d'informar el pare, mare o tutor o tutora legal de l'alumne o alumna de la seva evolució escolar després de cada sessió d'avaluació per mitjà d'informes qualitatius escrits, entrevistes individuals, reunions col·lectives i altres mitjans que consideri oportuns. S'ha de garantir, com a mínim, una entrevista individual a l'inici de l'escolaritat en cada etapa educativa, una altra al llarg de cada curs i una reunió col·lectiva a l'inici de cadascun dels cursos.
6. Les famílies han de conèixer les decisions relatives a l'avaluació i al pas de curs de l'alumne o alumna perquè puguin participar i donar suport a l'evolució del seu procés educatiu i, si és el cas, col·laborar en les mesures de suport que s'adoptin.

1.5. Superació d'etapa i títol de graduat en Educació Secundària Obligatòria

Superació de l'etapa i títol de graduat o graduada en educació secundària obligatòria

1. Obté el títol de graduat o graduada en educació secundària obligatòria l'alumne o alumna que en acabar l'etapa, segons el criteri de l'equip docent, hagi assolit les competències d'acord amb els criteris d'avaluació establerts en aquest Decret.
2. L'alumne o alumna que en finalitzar l'etapa no obtingui el títol pot romandre un any més a quart. En aquest cas, cal que tots els i les docents elaborin unes orientacions personalitzades i que facin una proposta de mesures i suports.
3. De manera excepcional, un alumne o alumna pot repetir dues vegades quart curs si no ha repetit en cursos anteriors, encara que s'hagi esgotat el màxim de permanència, sempre que l'equip docent consideri que aquesta mesura afavoreix l'assoliment de les competències establertes per a l'etapa. En aquest cas, es pot prolongar un any el límit d'edat a què es refereix l'article 1.5.
4. Els centres educatius han d'organitzar anualment proves per als i les alumnes que no hagin assolit les competències a quart curs i hagin superat l'edat màxima de permanència a l'etapa, durant dos cursos, d'acord amb el procediment establert pel departament competent en matèria educativa.

PROJECTE EDUCATIU DE CENTRE

1.6. Avaluació del Batxillerat

L'avaluació pren com a referència els diferents elements que integren el currículum. Les competències que determina el Decret 171/2022, de 20 de setembre, són els objectius d'aprenentatge que han d'assolir els alumnes al final de l'etapa i es concreten en els criteris d'avaluació establerts per a cada curs per a totes les matèries.

1. L'avaluació del procés d'aprenentatge regeix i orienta el procés educatiu, tant en el seu vessant educatiu com qualificador, i ha de ser:

a) Contínua, amb la finalitat de permetre constatar els avenços i detectar les dificultats tan bon punt es produeixin, esbrinar-ne les causes i prendre les mesures necessàries perquè l'alumnat pugui continuar amb èxit el seu procés d'aprenentatge. Per tal que l'avaluació sigui contínua, s'han d'establir pautes per a l'observació sistemàtica i el seguiment de cada alumne o alumna al llarg del seu procés formatiu. En qualsevol moment del curs, quan l'avaluació palesi dificultats en el procés d'aprenentatge de l'alumne o alumna, el professorat, en col·laboració amb l'especialista d'orientació educativa, si escau, ha d'establir l'orientació i el suport necessaris.

b) Global, amb la finalitat de prendre en consideració tant la situació de cada alumne o alumna en cadascuna de les matèries o àmbits en particular, com la seva evolució de conjunt.

c) Diferenciada segons les matèries o àmbits, de manera que es tinguin en compte tant les particularitats dels elements singulars del currículum com la seva coordinació i coherència.

d) Formativa en si mateixa, en tant que proporciona informació que ha de permetre millorar els aprenentatges de l'alumnat, els processos d'ensenyament emprats i la pràctica docent.

2. Els referents de l'avaluació indiquen el sentit en què han de progressar tots els i les alumnes i donen les pautes que han de regular els processos d'avaluació i inclouen:

a) Les competències específiques de cada matèria.

b) Els criteris d'avaluació.

3. Els criteris d'avaluació es recullen a les programacions didàctiques, han de donar significació a les diferents estratègies d'avaluació que s'hi detallen i han de constituir el referent constant de totes les accions formatives.

4. En el marc de l'avaluació del procés d'aprenentatge correspon al professor o professora:

a) Avaluar tant els aprenentatges de l'alumnat com els processos d'ensenyament i la seva pròpia pràctica docent.

b) Decidir, al final del curs, si l'alumne o alumna ha aconseguit el grau adequat d'assoliment de les competències específiques corresponents en relació amb cadascuna de les matèries que imparteix.

5. En el marc de l'avaluació del procés d'aprenentatge correspon als centres educatius:

a) Incloure en el seu projecte educatiu els criteris generals adoptats respecte a l'avaluació i la promoció de l'alumnat, així com també el disseny d'activitats d'avaluació en consonància amb les mesures i suports d'atenció educativa.

PROJECTE EDUCATIU DE CENTRE

b) Fer públics els criteris d'avaluació concretats en el projecte educatiu i els que s'aplicaran en l'avaluació dels aprenentatges i per a la promoció de l'alumnat. El centre ho fa públic a inici de curs al Moodle i al Classroom de cada matèria.

c) Promoure l'ús generalitzat d'instruments d'avaluació variats, diversos i adequats a les diferents situacions d'aprenentatge que permetin tant el seguiment del desenvolupament dels aprenentatges com la valoració objectiva de tot l'alumnat. D'aquesta manera es garanteix que el procés d'avaluació doni resposta a les necessitats específiques de suport educatiu que presenta l'alumnat.

1) Criteris d'avaluació i promoció de curs.

1. El pas de curs és automàtic quan l'alumne o alumna obtingui avaluació positiva en la totalitat de les matèries o tingui un màxim de dues matèries amb avaluació negativa.
2. Quan l'alumne o alumna passa de curs amb una o dues matèries pendents, l'equip docent ha de proporcionar orientació i suports específics que li permetin adquirir els aprenentatges tant de les matèries pendents com de les de segon curs. En tot cas, s'ha de matricular a segon curs de les matèries pendents de primer i el centre educatiu ha d'organitzar activitats específiques de recuperació dins el primer trimestre del segon curs.
3. Quan un alumne o alumna, després de la sessió d'avaluació extraordinària a primer curs, rebi una avaluació negativa en tres o quatre matèries, podrà optar per repetir el curs en la seva totalitat o per matricular-se de les matèries de primer que no ha superat i ampliar aquesta matrícula de primer curs amb dues o tres matèries de segon.
4. Si un alumne o alumna, després de superar el primer curs, decideix canviar de modalitat en el segon curs, el centre pot modificar el currículum, tot assegurant-se que, en acabar el batxillerat, l'alumne o alumna hagi superat un mínim de tres matèries d'aquesta nova modalitat, que ha d'incloure la matèria de modalitat obligatòria. El termini per sol·licitar aquest canvi finalitza al cap d'un mes d'haver iniciat les classes.
5. La superació de les matèries de segon curs que impliquen continuïtat està condicionada a la superació de les corresponents matèries de primer curs.
6. Els i les alumnes que al final del segon curs tinguin avaluació negativa en algunes matèries, es podran matricular a aquestes matèries sense necessitat de cursar de nou les matèries superades o podran optar per repetir el curs complet.

b) Condicions per a l'obtenció del títol de batxillerat

1. Els i les alumnes que superen totes les matèries de batxillerat en qualsevol de les seves modalitats reben el títol de batxillerat. Aquest títol acredita l'assoliment dels objectius establerts per a l'etapa i l'adquisició de les competències corresponents.
2. Per obtenir el títol de batxillerat és necessària l'avaluació positiva de totes les matèries dels dos cursos de batxillerat. En el cas en què s'hagin organitzat les matèries en àmbits, caldrà fer constar de forma diferenciada la qualificació de cada matèria, que coincidirà amb la de l'àmbit.

3. Excepcionalment, l'equip docent pot decidir a l'avaluació extraordinària l'obtenció del títol de batxillerat per a un alumne o alumna que hagi superat totes les matèries excepte una, sempre que es compleixin, a més, totes les condicions següents:

a) Que l'equip docent consideri que l'alumne o alumna ha assolit els objectius i les competències vinculats a aquest títol.

b) Que no s'hagi produït una inassistència continuada i no justificada per part de l'alumne o alumna a la matèria.

PROJECTE EDUCATIU DE CENTRE

c) Que l'alumne o alumna s'hagi presentat a les proves i hagi realitzat les activitats necessàries per a la seva avaluació, incloses les de la convocatòria extraordinària.

d) Que la mitjana aritmètica de les qualificacions obtingudes a totes les matèries de l'etapa sigui igual o superior a cinc. En aquest cas, a l'efecte de calcular la qualificació final de l'etapa, es considera la qualificació numèrica obtinguda en la matèria no superada.

3. El títol de batxillerat és únic i s'expedeix amb la modalitat cursada i la qualificació mitjana obtinguda.

4. Per obtenir la qualificació mitjana de batxillerat s'ha de calcular una mitjana ponderada entre totes les matèries cursades ("M"), inclosa la matèria de Religió, si és el cas, i el Treball de Recerca (QT). La "M" és la mitjana aritmètica de les qualificacions de totes les matèries cursades, exceptuant el Treball de Recerca, que representa el 10 % del total de la qualificació del batxillerat.

Si "QT" és la qualificació del Treball de Recerca, la qualificació mitjana del batxillerat es calcula de la manera següent: $\text{qualificació mitjana del batxillerat} = 0,9 \cdot M + 0,1 \cdot QT$. Aquesta qualificació s'ha de consignar amb dues xifres decimals, arrodonida a la centèsima.

c) Recursos i reclamacions a les qualificacions de les avaluacions.

Pel que fa a possibles aclariments o reclamacions, els documents d'organització i gestió preveuen el procediment en casos de desacord i/o aclariments tant amb les qualificacions al llarg del curs com amb les qualificacions obtingudes a les avaluacions ordinàries i extraordinàries així com de les decisions finals resultat del procés d'avaluació. En tot cas, aquestes reclamacions han de fonamentar-se en alguna de les causes següents:

- La inadequació del procés d'avaluació, o d'algun dels seus elements, en relació amb els objectius o continguts de l'àrea o matèria sotmesa a avaluació o amb el nivell previst a la programació per l'òrgan didàctic corresponent.
- La incorrecta aplicació dels criteris i procediments d'avaluació establerts.

2. Singularitat dels ensenyaments del centre

2.1. Opció metodològica

Des dels seus inicis el centre ha apostat clarament pel treball digital a l'aula. Durant els cursos 2007-2010 es va realitzar un projecte d'Innovació educativa amb títol "Integrem les TIC a la pràctica educativa". Des del curs 2009-2010 treballem amb ordinadors a l'aula en modalitat 1x1, en el marc del projecte eduCAT 2.0.

Des del curs 2018-19 el centre forma part del Programa d'Innovació "Tecnologies digitals per a l'aprenentatge".

Per treballar al centre els nostres alumnes necessiten un ordinador portàtil. Així mateix les matèries es treballen digitalment utilitzant el llibre digital i l'entorn Moodle. La pàgina web en l'entorn Nodes és una via de comunicació i de difusió de les activitats que es realitzen al centre.

A banda, el centre treballa amb agrupaments flexibles en les matèries de llengua catalana, llengua castellana i matemàtiques.

Aquesta és una eina d'atenció a la diversitat en les matèries instrumentals que s'ha mostrat

PROJECTE EDUCATIU DE CENTRE

molt valuosa per atendre la diversitat per l'alumnat amb diferents ritmes d'aprenentatge.

També s'està treballant en la línia d'aconseguir un institut plurilingüe, amb la finalitat de capacitar el nostre alumnat amb un nivell homologat en una llengua estrangera. En aquest sentit, es presenten alumnes a proves externes amb la finalitat que puguin assolir títols oficials en una llengua estrangera. Participem en el Projecte Erasmus.

Durant la última setmana de curs, es realitzen pels diferents cursos activitats escolars destinades a conèixer l'entorn més proper a l'alumnat. En aquest sentit es programen una sèrie de xerrades, tallers, sortides,... destinades a conèixer l'oferta cultural, natural i social de la població de Pineda de Mar.

Aquesta manera de treballar fa que necessitem un claustre competent digitalment i format en idiomes (especialment en llengua anglesa). També necessitem un claustre versàtil i obert a impartir més d'una especialitat curricular, sempre i quan aquestes siguin afins. A la plantilla del centre, en el cas que fos possible, es podrien definir perfils de llocs estructurals que servissin per continuar mantenint aquesta línia de treball engegada, d'escola digital, com aquesta línia més recent d'escola plurilingüe. La definició de la plantilla del centre, es farà amb la intenció de mantenir aquesta línia de treball que vindrà desenvolupada en els projectes de Direcció i les corresponents Programacions Generals Anuals de Centre i avaluada en les diferents Memòries Anuals.

La capacitació docent per ocupar aquests perfils professionals específics estarà detallada en la resolució corresponent.

3. Col·laboració amb els sectors de la comunitat educativa

3.1. Principis de servei i atenció al públic

Normativament la ciutadania té reconeguts un seguit de drets que afecten la seva relació amb l'Administració. A l'Institut apliquem:

- El principi d'igualtat, que impedeix qualsevol mena de discriminació en l'actuació de l'Administració.
- El dret a qualsevol persona a ser tractada amb respecte.
- El dret a rebre informació, atenent a les lleis de protecció de dades i privacitat, ajudant-la en tot el que sigui possible.

3.2. Relacions amb les famílies

Les famílies tenen el dret d'estar informades de qualsevol tema que afecti acadèmicament els seus fills/es així com tenen el deure d'informar de totes aquelles circumstàncies (acadèmiques, personals i de salut) necessàries per atendre adequadament l'alumne/a.

El centre disposa d'un horari d'atenció a les famílies, tant per part de l'equip directiu, com dels tutors/es i d'altre professorat. Aquests horaris es concreten cada any a la PGA i es difonen a les reunions de l'Institut i al taulell d'anuncis.

PROJECTE EDUCATIU DE CENTRE

Les famílies es poden posar en contacte amb el centre per diversos mitjans (presencialment, telefònicament o via correu electrònic). També, però, han de facilitar al centre les dades personals necessàries per ser localitzada en qualsevol moment.

A l'incorporar-se al centre, les famílies signen una carta de compromís educatiu on es corroboren les línies educatives i els compromisos que adquirim les dues parts.

A banda, es realitzen reunions periòdiques de l'equip directiu amb l'AMPA com una manera d'establir ponts de diàleg i implicar les famílies a la dinàmica de centre. L'AMPA col·labora amb el centre en tot allò que aquest necessita i recolza les decisions preses.

3.3. Coordinació Primària – Secundària

L'equip directiu de l'Institut i de les diferents escoles de primària planifiquem la realització de sessions de coordinació necessàries per tal d'assegurar la continuïtat i la coherència del procés educatiu i de l'itinerari formatiu de l'alumnat.

L'Institut realitza xerrades informatives a les escoles de primària adscrites, així com una jornada de portes obertes. Al juny i abans d'acabar el primer trimestre, es realitzen reunions de coordinació entre tutors/es de primària i els de secundària, amb la finalitat de conèixer l'alumnat que s'incorpora a l'Institut.

A banda, tant la coordinació pedagògica com el professorat de primer cicle, participa en les activitats de pla de formació de zona, de coordinació primària-secundària.

3.4. Relació amb Ajuntament

L'Institut manté una comunicació i col·laboració estreta amb l'Ajuntament. Algunes de les activitats que es realitzen són:

- Subvenció de les activitats nàutiques per l'alumnat.
- Col·laboració amb l' Espai Jove mitjançant projectes com Orientació a 4t ESO, Projecte expulsats, Club d'estudi, activitats de final de curs,...
- Visita a espais municipals: Innova, fundació Tharrats, Arxiu municipal...
- Participació a les activitats programades a nivell municipal (xerrades, formació, concursos, jornades,...).
- Cessió dels espais per usos educatius.

3.5. Relació amb altres entitats i empreses

El centre col·labora, amb la signatura de convenis, amb diferents empreses del municipi per realitzar l'activitat de Servei Comunitari així com perquè l'alumnat que ho necessiti pugui participar en el Projecte Singular Avant.

L'Institut promou la participació de l'alumnat en aquelles activitats que organitzen diverses

entitats per fomentar i promocionar l'atenció a l'alumnat avantatjat acadèmicament. En aquest sentit es participa a les Proves Cangur, al concurs de lectura en Veu Alta, al programa Joves i Ciència, a ESTALMAT, al concurs de fotografia matemàtica ABEAM, al Fem Mates...

V. Indicadors de progrés

Un indicador és una dada normalment estadística que ens dóna informació sobre l'estat del procés o objectiu educatiu que volem analitzar ja que a partir d'aquesta anàlisi podrem prendre decisions.

Els indicadors es concreten a les diferents Programacions Generals Anuals, en base als que ja hi ha al Projecte de Direcció i es van revisant periòdicament a fi d'adequar-los a la realitat canviant del centre.

1. Indicadors de context

Com a indicadors d'escolarització, els quals es poden extreure de les Dades Anuals i del Sistema d'Indicadors del Departament, es tindrà en compte l'índex de demanda de l'Institut, valorant la diferència de matriculats respecte cursos anteriors i tenint en compte la població adscrita a l'Institut.

També del sistema d'indicadors es podran extreure dades referides a la procedència de l'alumnat així com de les necessitats educatives específiques (nouvinguts, dictàmens, ...) i la seva variació al llarg dels cursos.

S'analitzarà també la taxa d'abandonament escolar amb la finalitat de que aquesta no augmenti i es mantingui, com en els darrers cursos, al voltant de l'1%.

2. Indicadors de resultats

Es realitzarà una anàlisi interna dels resultats de cada avaluació, establint mecanismes de consolidació i/o millora dels mateixos. L'anàlisi de les avaluacions finals es reflectiran a la Memòria Anual i a la Programació General Anual.

En relació a les proves externes de 4t ESO, s'analitzarà el percentatge d'alumnat en els nivells alt i mitjà-alt, així com en la franja baixa i es compararan amb la mitjana de centres de Catalunya. Aquestes anàlisis es recolliran a la Memòria Anual i a la Programació General Anual corresponent.

3. Indicadors de processos

A través de l'anàlisi de resultats i del treball dels departaments, s'analitzaran els resultats obtinguts i es valorarà el grau de satisfacció de les diferents matèries que s'imparteixen.

Com a indicadors dels processos de centre es tindrà en compte la planificació i realització d'activitats i sortides, convivència, acollida, participació a les reunions i a les diferents jornades,...

4. Indicadors de recursos

Es tindrà en compte:

- Despeses de funcionament: elaboració del pressupost i memòria econòmica anual.
- Ràtio alumnes/professor.
- Inventari de material didàctic.
- Inventari d'equipament TIC al centre.